

## Menderes Bölgesinde MÖ 2. Binyıl Kenti: Çine-Tepecik\*

Sevinç GÜNEL

**Keywords:** Meander Region, Çine Plain, Late Bronze Age, Fortification System, Settlement

**Anahtar Kelimeler:** Menderes Bölgesi, Çine Ovası, Geç Tunç Çağı, Savunma Sistemi, Yerleşme

Batı Anadolu'da son yıllarda gerçekleşen arkeolojik kazı ve araştırmalar, bölgenin tarihöncesi ve tarihi dönemlerinin daha detaylı ve yeni bir bakış açısıyla ele alınmasına olanak sağlamıştır. Bu araştırmalar, Batı Anadolu'nun bugüne değin Troya ile sınırlı kalan kültürel yapısının çok daha zengin bir birikime sahip olduğunu ortaya koymaktadır. Batı Anadolu'da yerel bir kültürel oluşumun yanı sıra bölgelerarası ilişkilerin de varlığına işaret eden veriler, İzmir ve daha güneye uzanan bölgede ve aynı zamanda İç Batı Anadolu'da olmak üzere geniş bir coğrafyada takip edilebilmektedir. Batıda Ege deniziyle, doğuda ise, Anadolu'nun iç bölgeleriyle bağlantıları sağlayan derin vadiler, Tunç Çağları ve tarihöncesi dönemlere ait yerleşim birimlerinin yayılım alanında ve yerleşim biçimlerinde önemli bir rol oynamıştır. Batı Anadolu'nun derin vadilerinden olan Büyük Menderes ile Menderes'in güneyine uzanan doğal yollar, bölgelerarası iletişimi kültürel ve ticari anlamda etkin kılan faktörler arasında yer alır. Bu doğal yollardan biri, Çine ovasının güney yönündeki uzantısıdır. Aydın ilinin 36 km güneyinde, Çine Çayı'nın belirgin bir kavis yaparak genişlediği ova, ekili arazilerin geniş bir alana yayıldığı bereketli topraklara sahiptir. Çine ovasındaki konumuyla Tepecik, daha çok antik kentleriyle tanınan bu coğrafyanın erken dönemlerini öne çıkaran bir höyüktür. Çine Çayı'nın doğusunda yer alan höyük, kuzey-güney doğrultusunda yayvan ve oval bir görünüme sahiptir.

Tepecik kazılarına ait şu ana kadar elde edilen arkeolojik kanıtlar, bölgenin uzun bir kültür tarihine sahip olduğunu ortaya koymuştur.<sup>1</sup> Höyüğün batı

\* Bu makale, yazarın 27.03.2012 tarihinde Türk Eskiçağ Bilimleri Enstitüsü'nün konferansları çerçevesinde sunulan konuşmasının geliştirilmiş metnidir.

ve kuzeybatısında tespit edilen çatı kiremidi mezarlar, bu alanın Hellenistik dönemde mezarlık olarak kullanım gördüğünü göstermiştir (Günel 2006: 20, Çiz. 1; Günel 2008a, 80, Çiz. 5; Günel 2008b: 131, Res. 3; Günel 2009: 229, Res. 4). Yüzeğe yakın seviyelerde kısmen açığa çıkarılan geç dönem kalıntıları ise, Karia-Geometrik dönem buluntularını vermiştir (Günel 2008b: 133, Res. 7). Öte yandan höyükte, MÖ 2. binyıldan tarihöncesi kültürlerle uzanan kalıntılar, yerleşmenin kesintisiz ve uzun bir tarihe sahip olduğunu desteklemektedir (Günel 2011a: 217-232, Res. 2-11; Günel 2011b: 69-80). Menderes ve güneyinin oldukça sınırlı bilgilere dayalı MÖ 2. binyıl kültürel yapısının belirlenmesinde, Tepecik'in II. kültür tabakasına ait kalıntılar önemli bir rol oynamaktadır. Höyüğün stratigrafik gelişiminde, MÖ 2. binyılın ikinci yarısına tarihlenen yerleşme, savunma sistemine sahip kültür kalıntılarını ortaya koymaktadır. Höyüğün batısında, kuzeydoğu-güneybatı doğrultusunda açığa çıkarılan surun şu ana kadar tespit edilen uzunluğu 55 m olup duvar kalınlığı, 2.20 m'dir. Sur kare planlı, boyutları 6.32 m olan kule yapılarıyla destekli bir planı vermektedir. Bu kulelerin höyüğün topografyasına uygun doğrultuda uzanan sur duvarında, 20 m aralıkla yer aldığı anlaşılmaktadır. Sur duvarında, kenarlarda iri boyutta taşların yerleştirildiği içte ise, daha ufak boyutta taşların oluşturduğu bir duvar örgü tekniği uygulanmıştır. Sura ait taş temel üzerinde kerpiç blokların yükseldiği, gerek duvar uzantısında gerekse çevresinde döküntü nitelik taşıyan kerpiç kalıntılarında anlaşılmaktadır.

Geç Tunç Çağı yerleşmesine ait II 1 kültür tabakası, höyüğün güney ve güneybatı yönünde genişleyen bir yerleşim planını vermektedir (Res. 1). Surla çevrili bu yerleşmede öne çıkan yapılar, yerleşim şeması içinde surla bağlantılı ya da sura yakın alandaki konumlarıyla dikkati çeker. Mevcut mimari bu döneme ait iki evreli bir yapılaşmanın varlığını ortaya koymuştur. Geç Tunç Çağı'nın geç evresi (II 1a) kısmen tespit edilen döşeme ve belli bir mimari plan vermeyen duvar kalıntılarının oluşturduğu evredir. Erken evre (II 1b) ise, kronolojik ayrımı çok daha net ortaya koyabilen yapı kalıntıları ve yapı içindeki zengin buluntularıyla dikkati çekmektedir. Erken evrenin (II 1b) mimari kalıntıları, sura yakın alanda, depolama amaçlı kullanım gören yapıların varlığına işaret etmektedir. Bu yapılardan ilki, sur duvarının hemen iç kısmında ve kule yapılarından biriyle bağlantılı inşa edilmiştir (Res. 2, Yapı 1).

<sup>1</sup> Çine-Tepecik'te 2004 yılından bu yana yürütülen kazılar, Kültür ve Turizm Bakanlığı, Kültür Varlıkları ve Müzeler Genel Müdürlüğü'nün izinleriyle gerçekleştirilmektedir. Kazı projesinin aksamadan sürdürülebilmesine olanak sağlayan ve destekleyen Kültür ve Turizm Bakanlığı, Kültür Varlıkları ve Müzeler Genel Müdürlüğü'ne ve aynı zamanda katkılarından dolayı Türk Tarih Kurumu'na içten teşekkür ederim.

Güneybatı yönünde yer alan birinci kuleye bitişik olan bu yapı, 3.50 m uzunluğunda ve yaklaşık 2.00 m genişliğinde dikdörtgen planlıdır. Söz konusu bu yapının kuzeyi, kulenin 1.30 m kalınlığını veren güney duvarına, batısı sur duvarına dayanmaktadır. Yapının güney ve doğusu ise, 0.45-0.50 m kalınlığında, ufak taşların oluşturduğu bir duvar örgüsüyle sınırlanmıştır. Bu alandaki mevcut mimari kalıntılara göre, bu yapı kulenin güneydoğu köşesinde yaptığı çıkıntıya uygun olarak inşa edilmiş olmalıdır. Bu yapı içinde, yer yer yanmış ağaç izleri ile kerpiç parçalarına rastlanmıştır. Özellikle kerpiç kalıntıları arasında iç içe yerleştirildiği anlaşılan kaplar *in situ* ele geçmiştir. Yapıda bir arada bulunmuş olan kaplar, malzeme ve teknik özelliklerinin yanı sıra kâse, çömlek ve testi gibi formları açısından da çeşitlilik gösteren bir buluntu grubunu oluşturmaktadır. Yerli seramikte yuvarlak gövdeli çanaklar ve S-profil yapan kâseler, Batı Anadolu MÖ 2. binyıl seramik geleneğinden tanınan devetüyü ve kırmızımsı-devetüyü seramik grubuna ait örnekleri vermiştir (Res. 3-4). Bu kaplar form açısından Batı Anadolu'da geniş bir yayılım alanına sahiptir (Günel 1999a; Günel 1999b: 51-52, Res. 12). Yapıda ele geçen diğer bir grup ise, Miken kültürünün seramik geleneğinden tanınan boya bezeli kaplardır. Miken seramiğine ait üzengi kulplu kaplar ve ayrıca içi ve dışı boya bezeli derin bir kâse ve tek renkli bir amphora, yapı içinde farklı kap repertuarını bir arada göstermiştir (Res. 5). Üzengi kulplu kaplar, ithal ve yerli üretim olmak üzere form ve özellikle kaplar üzerine uygulanan motifleri açısından Geç Hellas III B2 ve Geç Hellas III C evrelerinin özelliklerini taşımaktadır (Günel 2010: 30-39). Her ne kadar seramikle ilgili analiz çalışmaları, üretim yerleri konusunda daha net sonuçları verecek olsa da, Miken seramiğine ait hamur yapısı ve yüzey işlenişine ilişkin tanımlar, bu ayırımın yapılmasına olanak sağlamıştır. Surla bağlantılı olan bu mimarinin işlevine ilişkin olarak ise, gerek yapının boyutları ve gerekse kapların buluntu durumu, depolamaya yönelik bir kullanıma ait olduğuna işaret etmektedir.

Söz konusu bu yapının doğusunda yer alan mimari kalıntılar, daha büyük boyutta ikinci bir yapının varlığını ortaya koymuştur. Kuzey-güney doğrultusunda açığa çıkartılan bu yapı, 16.50 m uzunluğunda ve 4.50 m genişliğinde düzgün dikdörtgen bir plan vermektedir (Res. 6, Yapı 2). Ancak yapının doğu duvarı tahrip olmuş ve duvar uzantıları kısmen yakalanabilmiştir. Yapı içinde çok sayıda pithoslara ait kalın cidarlı parçalar ve aynı zamanda yangın izlerini taşıyan siyah renkteki sert tabana oturtulmuş pithos dipleri tespit edilmiştir. Özellikle *in situ* durumda olan bu diplerin konumlarından, pithosların yapının batı duvarı boyunca kuzey-güney doğrultusunda belli bir düzenle yerleştirildiği anlaşılmaktadır. Bu pithoslardan biri, yapının güney

kesiminde sağlam durumda ve *in situ* ele geçmiştir (Günel 2011c: 3-4). Üzeri düzgün bir kapak taşı ile kapatılmış olan pithos, geniş silindirik boyunlu, oval gövdeli olup, yapıdaki diğer dipler gibi, oldukça dar dip çapına sahiptir. Depolama amaçlı kullanım gören bu pithoslar, söz konusu bu uzun yapının ‘magazin’ olarak tanımlanmasını desteklemiştir. Bu yapı içinde, pithosların yanı sıra farklı malzeme-tekniğe özelliklere sahip ve aynı zamanda form açısından çeşitlilik gösteren kaplar yer almaktadır (Res. 7). Bu yapıda, sura bağlı yapı 1’de yer alan devetüyü seramik grubuna ait benzer kaplar bulunmakta ve ayrıca önemli bir seramik grubunu, Miken boya bezeli kaplar oluşturmaktadır. Miken seramiğinde, özellikle derin kâse ve krater tipi veren kap parçalarında kuş, balık, geyik ve bunun yanı sıra savaşçı tasvirlerin de işlendiği figürlü örnekler ‘pictorial style’ geleneğine aittir.<sup>2</sup> Tepecik Miken boya bezeli kaplarda uygulanan figürlü ve belli bir konuyu yansıtan bu örnekler, Miken seramik gelişiminde Geç Hellas III C-erken ve orta evrelerinin süsleme anlayışıyla benzerlik göstermektedir (Crouwel 2007: 73-82; Crouwel 2006: 15-22). Tepecik’te arkeolojik verilerin yanı sıra bölgenin tarihi coğrafyası açısından anlamlı kılan mühür baskıları ise, yine magazin yapısıyla bağlantılıdır.<sup>3</sup> Hitit İmparatorluk dönemine tarihlenen bu mühür baskıları, Tepecik Geç Tunç Çağı yerleşmesinin kronolojik ayrımında seramik buluntularıyla paralel bir dönemi temsil etmektedir. Mühürlerden birinde yer alan ve S. Herbordt<sup>4</sup> tarafından okunan kitabede ismin uzunluğu da dikkate alınarak iki şahıs isminin yer aldığı öngörülmüş ve *[Tark]asnaya ve Pisurailix* ya da *[Tark]asnapiya ve Surailix* olarak yorumlanmıştır (Res. 8). Söz konusu mühür, Arzawa/Mira topraklarının yayılım alanına ve Mira ülkesi krallarında Tarkasnawa ile bağlantıların kurulmasına yeni bilgiler kazandırmaktadır (Günel – Herbordt 2010: 9, Res. 4-6). Öte yandan her iki mühür baskısı da kitabeye yönelik bilgilerin yanı sıra Tepecik merkezinin bulunduğu coğrafyada siyasi ve ticari anlamda bir güce sahip olduğuna işaret etmektedir. Mühür baskılarının yanı sıra depolama amaçlı pithoslar da kentin idari sistemi içinde belli bir ekonomik

<sup>2</sup> Tepecik II 1 kültür katına ait yerleşmeden ele geçen Miken boya bezeli ve figürlü seramiğe ait bir grup eserin ele alındığı yayın; Günel, S., ‘Çine-Tepecik: New Contributions on Late Bronze Age Cultures in Western Anatolia’, NOSTOI (baskıda). Magazin yapısına ait savaşçı ve av sahneli iki kraterle ilgili bir yayın çalışması ise; Günel, S – S. Herbordt, „Mykenische Kraterfragmente mit figürlichen Darstellungen und ein hethitischer Siegelabdruck aus der spätbronzezeitlichen Siedlung von Çine-Tepecik“ başlığı altında hazırlanmaktadır.

<sup>3</sup> Günel – Herbordt 2010: 9, Res. 4-6. Aynı yapıya ait ikinci mühür baskısı; Günel, S – S. Herbordt, „Mykenische Kraterfragmente mit figürlichen Darstellungen und ein hethitischer Siegelabdruck aus der spätbronzezeitlichen Siedlung von Çine-Tepecik“ yayına hazırlanmaktadır.

<sup>4</sup> Mühür baskısına ait çizim, Ch. Müller-Hazenbos ve S. Herbordt’a aittir (Günel – Herbordt 2010: 6, Abb. 4).

faktörün işlediğini ortaya koymaktadır. Bu sistemi, magazin hemen batısında yer alan ve ufak taşlardan oluşan bir platformun yer aldığı kalıntılar desteklemektedir (Res. 6). Taş platformda çok düzgün olmayan ve yuvarlağa yakın bir plan veren, yaklaşık 1.70 ve 2.00 m boyutlarında ufak alanlar tespit edilmiştir. Bu taş döşemeli alan, güneyden tek sıra halinde dizili iri taşlarla sınırlanmaktadır. Bu platformun batı uzantısında, oldukça iyi korunmuş durumda, iri boyutta iki pithos açığa çıkarılmıştır (Res. 9). Bu pithosların çevresi taş platformda olduğu gibi, ufak taşlarla sınırlanmıştır. Gerek magazin hemen güneybatısında yer alan taş platform ve gerekse pithosların yer aldığı ve çevresinin taşların oluşturduğu alan, birbiriyle ilişkili olup, iri pithosların yerleştirildiği ve çevresinin ufak taşlarla döşendiği bir depolama sisteminin uygulandığını göstermiştir. Yan yana yerleştirilmiş bu pithoslarda gövdeye oranla oldukça küçük çapa sahip dipler görülmektedir. Bu pithoslardan biri, düzgün bir kapak taşı ile kapatılmıştır. Diğer pithosa ait kapak taşına ise, pithosun içinde rastlanmıştır. Her iki pithos, belli bir hizaya kadar toprağa gömülmüş ve böylece içindeki ürünlerin serin bir ortamda muhafaza edilmesi sağlanmıştır (Res. 10-11). Ayrıca magazin yapısına ait sağlam ele geçen daha küçük boyuttaki pithos ile bu alandaki daha iri boyutlarda olan pithoslar, aynı tarzda düzgün kapak taşlarıyla kapatılmıştır. Buna göre, magazin ve taş platformun oluşturduğu alanda kente ait ürünlerin belli bir sisteme dayalı depolandığı ve ekonomik anlamda bir organizasyona gidildiği anlaşılmaktadır. Bu alanın hemen güney yönünde uzanan mimari, daha çok dikdörtgen plan veren yapı kalıntılarıyla yerleşmenin güney ve güneybatı yönünde genişlediğini göstermiştir. Bu alanda, bir arada 14 adet pişmiş toprak ağırlık ve aynı zamanda çok sayıda kırık parça halinde ağırlıklara rastlanmıştır (Res. 12). Bu pişmiş toprak ağırlıklar, kaba nitelikte ve iyi pişirilmemiş olup 'makara' biçimindedir. Daha çok dokuma endüstrisi alanında kullanım gördüğü düşünülen benzer örnekler, Ege ve Doğu Akdeniz'e uzanan coğrafyada özellikle GH III C döneminde daha belirgin bir yoğunlukta görülmektedir (Rahmstorf 2003; Rahmstorf 2005; Rahmstorf 2008).

Bu yerleşmenin güney yönünde uzanan mimari kalıntılar, yangınla tahrip edilmiş bir kentin izlerini çok daha belirgin bir şekilde ortaya koymakta ve yangının güney yönünde daha etkin olduğunu göstermektedir. Bu tahribat, magazin hemen güneyinde, profilde siyah renkte bir hatla izlenirken, daha güneye uzanan mimari kalıntılarda ise, oldukça kalın diyebileceğimiz ve bir kül çukurundan ziyade geniş bir alana yayılan beyaz kül tabakasına dönüşmektedir. Bu kanıtlar, söz konusu yerleşmenin yangınla bağlantılı bir tahribat sonucunda yıkıldığına işaret etmektedir. Bu tahribatı, yapılarda tespit edilen ve kalın bir tabaka oluşturan siyah-küllü toprak ve aynı zamanda buluntular

üzerindeki yanık izleriyle takip etmek mümkündür. Bu izler, 1. yapı katının MÖ 1240/ ve en geç MÖ 1100 tarihlerine uzanan bir dönemde tahrip olduğunu göstermiştir. Buna göre, II. kültür tabakasının 1. yapı katına ait yerleşme, seramik buluntularının da verileri ışığında, yaklaşık MÖ 1350/1300-1240/1100 tarihlerine uzanan bir kronolojiyi kapsamış olmalıdır.

Tepecik bulunduğu coğrafyada, savunma sistemine sahip yerleşim biçimiyle gelişmiş bir yerel kültürü ve aynı zamanda batıda Ege dünyasıyla, doğuda ise, Orta Anadolu etkilerini barındıran bir merkezdir. Bu bağlantılarda, bir taraftan Büyük Menderes üzerinden Ege kıyı şeridine doğru açılan vadiler, diğer taraftan ise, kuzey, güney ve doğu yönde uzanan doğal geçitler, önemli bir faktör olmuştur. Tepecik, kıyı şeridine yakın olan Çine bölgesindeki konumuyla, Batı Anadolu'nun diğer yerleşim birimleriyle paralel bir kültür tarihini yansıtmaktadır. Batı Anadolu'da MÖ 2. binyıl kültür tabakalarının tespit edildiği yerleşim birimlerine bakıldığında, kuzeyde Troya VI, Erken Tunç Çağı yerleşmesinden daha görkemli bir surla çevrilidir. Troya VI'nın son evresinde ve VIIa'da sur duvarı güçlendirilmiş ve sur içinde, büyük depolama küplerine sahip magazinler yer almıştır. Troya VI üzerine kurulmuş olan VIIa-b evrelerine ait yerleşme, Geç Tunç Çağı'nın son evrelerine uzanmaktadır (Blegen *et al* 1958; Mountjoy 1999a: 297-334; Greaves 2010: 885; Jablonka 2010: 855-856, Fig. 63.1). Troya VIIa-b evrelerine ait seramik, Miken kültüründe GH III B – GH III C dönemlerinin seramik gelişimiyle paralel bir süreci vermektedir (Mountjoy 2006: 107-110, Fig. 1). İzmir Körfezi'nin kuzeyinde, Gediz deltasında yer alan diğer bir merkez Panaztepe'de, V. tabaka kalıntılarında yerleşme (Çınardalı Karaaslan 2008: 62-66) ve ayrıca geniş bir alana yayılan ve uzun bir kullanım sürecini veren mezarlık alanlarında gerek mezar tipleri gerekse mezar buluntuları bölgenin ölü gömme geleneğinin anlaşılmasında önemli bir rol oynamıştır (Erkanal-Öktü 2008: 70-90). Öte yandan İzmir Körfezi'nin güneyinde, Liman Tepe'nin Orta Tunç Çağı tabakası (III) üzerine kurulan II.1 tabakasının son yapı evresi ise, Geç Tunç Çağı'na ait mimari kalıntıları, seramik fırını ve sayıca artış gösteren yerli Miken seramiğinin de yer aldığı buluntularıyla liman kent konumundadır (Günel 1999b: 49, Erkanal *et al.* 2009: 301-302, Erkanal 2008: 92-100, Fig. 1). İzmir Körfezi'nde diğer bir merkez Çeşme-Bağlararası ise, bölgelerarası bağlantılarda Minos etkisini öne çıkaran neticeleri vermiştir (Erkanal – Karaturgut 2004: 165-78; Şahoğlu 2007: 310, 317-319; Erkanal – Keskin 2009). Bağlararası'nda ÇB 2a-b ve ÇB 1, Orta Minos sonu ve Geç Minos başına paralel bir dönemdir (Şahoğlu 2007, 310, 319, Res. 9-12; Erkanal – Keskin 2009, 106, Tab. 1). Bağlararası Geç Tunç Çağı'na ait kanıtları ise, bir çukurdan ele geçen aralarında yerli

ve ithal Miken boya bezeli seramiğin de yer aldığı kap parçaları vermektedir. Bu malzeme kronolojik olarak Miken kültürünün GH III A2-GH III B1 dönemleriyle paralellik göstermektedir (Şahoğlu 2007: 310; Erkanal – Keskin 2009: 99; Aykurt 2010: 3, 24-25). İzmir bölgesinde, Metropolis yakınında, Bademgediği Tepesi (Puranda), Geç Tunç Çağı'na tarihlenen surla çevrili bir akropol yerleşmesidir (Meriç 2003: 79-98; Meriç 2007a: 32-35, Lev. 7). Bademgediği Tepe'nin II-III yapı katları, yerli üretim Miken seramiği buluntularını vermekte ve GH III C dönemiyle paralel bir kültürel gelişmenin varlığını ortaya koymaktadır (Mountjoy 2006: 110, 112, Fig. 3: 3-5). Bademgediği Tepe'nin II. tabaka buluntuları arasında, savaşçı figürünün işlendiği bir krater parçasının da yer aldığı Miken seramiği, LH III C dönemine tarihlenmektedir (Meriç – Mountjoy 2001: 137-141; Meriç – Mountjoy 2002: 79-98; Meriç 2007b: 244, Çiz. 1, Res. 2-3). Küçük Menderes bölgesinde Selçuk-Ayasuluk'ta her ne kadar Geç Tunç Çağı'na tarihlenen sur yapısı, Bizans kalıntıları altında kısmen tespit edilse de, savunmaya yönelik bir yerleşim biçimini ortaya koymuştur (Büyükkolancı 2007: 21-24, Büyükkolancı 2008: 41-55). Öte yandan Menderes deltasının güneyinde Miletos (Niemeier – Niemeier 1997: 196-200, 218-229; Niemeier 2007: 13-16) ve güneyde Iasos (Momigliano 2009) kıyı şeridi ve kıyıya yakın bölgelerde yer alan diğer merkezlerdir. Miletos'da, büyük bir yangınla tahrip olan Miletos V yerleşmesi sonrasında sura sahip yerleşim Miletos VI dönemine tarihlenmektedir. Miletos suruyla ilgili yapı planı ve tekniği açısından bir taraftan Hitit savunma sistemiyle diğer taraftan ise, Miken kalelerinin savunma anlayışıyla yakınlık kurulmuştur (Mallwitz 1959/60: 67-76; Kleiner 1969/70: 114-16, fig. 1; Voigtländer 1975: 19-34, fig. 1; Naumann 1975: Appendix 1; Voigtländer 1985: 82, Fig. 10). Miletos sur duvarı, Geç Hellas III B dönemiyle paralel bir sürece (MÖ 1320/1300-1200/1190) tarihlenmektedir (Niemeier – Niemeier 1997: 196). Miletos VI, Miken saray mimarisini anımsatan koridorlu ev tipi yapının yanı sıra kültle ilgili kanıtları ve ölü gömme geleneği ile Miken etkisini barındırmaktadır (Niemeier 1998: 35-36, Fig. 11-12; Niemeier 2007: 14-15). Ayrıca Miletos VI yerleşmesi, yerli seramik ve Geç Hellas III B-Geç Hellas III C dönemlerine ait Miken seramik buluntularıyla, bölgelerarası kültürel bağlantıları en yoğun ortaya koyan bir dönemdir (Niemeier – Niemeier 1997: 197, 199, Fig. 1, 30-31; Mountjoy 2006: 112-114, Fig. 4-5). Geç Hellas III B2-III C evrelerine tarihlenen bir krater parçası üzerinde tasvir edilen Hitit boynuzlu başlık (Niemeier-Niemeier 1997: 203-204, Fig. 3) ve II Murşili kaynaklarında, Millawanda kentinin yer alması, ayrıca Hitit metinlerinde Millawanda kentine düzenlenen seferlerin konu edilmesi, Hitit dünyasının Miletos kenti üzerindeki etkilerine ışık tutmuştur (Niemeier – Niemeier 1997: 201-202). Batı Anadolu'da kuzeyden-güneye

uzanan bu dağılım alanında, savunma sistemine sahip Troya, Bademgediği Tepesi, Selçuk-Ayasuluk, Miletos Geç Tunç Çağı merkezlerinin yanı sıra Çine-Tepecik, sur sisteminde yapı tarzı açısından bölgesel özellikleri barındırdığı düşünülen bir merkez olarak bölge arkeolojisinde yerini almıştır.

Batı Anadolu'da MÖ 2. binyılın ikinci yarısı, bir taraftan *Hititlerin Batı Anadolu tarihi coğrafyasındaki* konumunun ve etkinliğinin anlaşılmaya çalışıldığı diğer taraftan ise, Anadolu-Ege ilişkilerinde hangi boyutlarda olduğunun belirlenmeye çalışıldığı bir dönemdir. Bu ilişkilerde Batı Anadolu, özellikle Hititlerin bölgedeki siyasi/politik etkinliklerine ışık tutan filolojik belgeleri ve aynı zamanda Hititlerin bu bölgedeki varlığına işaret eden arkeolojik kanıtlarıyla ilgi odağı olmuştur. Hitit metinlerinde Batı Anadolu'nun tarihi coğrafyasına ışık tutan kaynaklar, farklı yorum ve tartışmalarıyla her dönem güncelliğini korumuştur.<sup>5</sup> Hitit yazılı kaynaklarına dayanan filolojik araştırmaların yanı sıra Hititlerin bölgedeki politik etkinliklerine, Bozdağları'nda (Tmolos) Karabel (Güterbock 1967: 64-71, Abb. 1-3; Kohlmeyer 1983: 12-28, Abb. 1-7; Hawkins 1998: 4-10, Abb. 1-8), Manisa'da (Sipylos) Akpınar (Kohlmeyer 1983: 28-34, Abb. 8, 9), Karabel geçidinin güneydoğusunda, Karakuyu (Işık *et al* 2011: 1-29, Lev. 4) ve Beşparmak'ta (Latmos) Suratkaya (Peschlow-Bindokat 2001: 363-367; Herbordt 2001: 367-378)<sup>6</sup> coğrafi konumları ve filolojik verileriyle Hitit krallarının Batı Anadolu üzerindeki etkilerine ışık tutmaktadır. Bu anıtlar arasında Suratkaya, Çine-Tepecik merkezine yakın konumuyla bölgenin tarihi coğrafyası açısından dikkat çekicidir. Suratkaya, Latmos'un doğusunda, Beşparmak dağlarında, Derince Çayının oluşturduğu derin vadilerle sınırlandığı bölgededir (Peschlow-Bindokat 2001: 363, Abb. 1). Mira-Kuwaliya sınırları içinde kalan Latmos dağlık bölgesinde, Suratkaya kitabesinin politik bir içeriğe sahip, bir sınır taşı özelliğini taşımış olabileceği yorumu getirilmiştir (Peschlow-Bindokat 2001: 366). Bu tarihi kaynakların yanı sıra Hititlerin bölgedeki etkisini, Batı Anadolu'da farklı merkezlerden ele geçen buluntular da desteklemektedir. Bu buluntular arasında, Miletos kazılarında bulunan ve GH IIIB2 – GH III C evrelerine tarihlenen krater (Niemeier – Niemeier 1997: 203, 205, Abb. 3), Troia VIIb evresinde ele geçen Luwi Hiyeroglifli bronz bir mühür (Hawkins – Easton 1996: 111-113, Fig. 2.), Panaztepe'de mühürlü bronz bir bilezik (Erkanal-Öktü 2000: 72-73, Abb. 3), Kuşadası-Kadıkalesi'nden bronz bir Hitit heykelciği (Akdeniz 2006a: 10-11, Fig. 17; Akdeniz 2006b: 31-32, Abb 9) çok sınırlı

<sup>5</sup> Bölgenin tarihi coğrafyası ve tartışmalar için Bkz.; Forrer 1926; Garstang 1943; Garstang ve Gurney 1959; Heinhold-Krahmer 1977; Hawkins 1998; Ünal 2003; Strobel 2008.

<sup>6</sup> Kitabeye ilgili okuma; Herbordt, S. "Lesung der Inschrift" (Peschlow-Bindokat 2001) 367-378.



sayıdaki arkeolojik eserlerdir. Bu bağlamda, Luwi Hiyeroglifli Tepecik mühür baskıları, Menderes bölgesi için ayrı bir anlam taşımaktadır.

Öte yandan *Batı Anadolu'nun Ege dünyasıyla olan kültürel ilişkilerinde* Tepecik'te ele geçen Miken boya bezeli seramiği, Geç Hellas III B-C dönemlerini kapsayan bir kronolojiyi vermiştir. Ege'nin Geç Tunç Çağı'na bakıldığında, Ege ve Doğu Akdeniz'de ticaret ağının en etkin olarak gerçekleştiği dönemler (LH III A- LH III B) Miken saraylarının ekonomik anlamda en güçlü ve etkin olduğu süreci ortaya koymaktadır. Saray dönemi sonrası, Geç Hellas III B sonu ve Geç Hellas III C dönemi olup, sarayların tahribatı politik anlamda bir güç kaybı ve buna bağlı bir tutarsızlık dönemine neden olmuştur. Ege ve Doğu Akdeniz'i kapsayan ticaret sisteminde seramik üretimi, diğer materyallerin yanında yerini almıştır (Shelton 2010: 145; Burns 2010: 297). Bu değişim, özellikle GH III C dönemi mimarisinde, ölü gömme geleneğinde, ticari bağlantılarında ve aynı zamanda seramik üretiminde bölgesel ve yerel kültürel bir anlayışın oluşmasıyla takip edilmektedir (Shelton 2010: 146). Saray sisteminin kırılmasıyla (Geç Hellas III B2/Geç Hellas III C erken) Ege dünyasında politik değişim ve ekonomik faktörler, Miken seramik geleneğini de etkilemiştir (Jung 2010: 174, Tab. 13.1). Ege ve Doğu Akdeniz'i içeren bu kültürel ve kronolojik yapıda, GH III B2/GH III C erken ve orta evrelerine ait seramik geleneğinde kaplar üzerinde belli motiflerin öne çıktığı görülmektedir. Söz konusu dönemin süsleme anlayışında, yarım daire motifinin farklı kaplar üzerinde uygulanan en popüler süsleme arasında yer aldığı görülür. Bu motifler, iç içe yarım daireler, içi boyalı yarım daireler ya da dışı noktalarla sınırlanmış iç içe çizgilerin oluşturduğu yarım daireler olmak üzere çeşitlilik göstermektedir. Bu bezeme stili, Çine-Tepecik II 1 kültür tabakasına ait yerleşmede kâse, krater ve üzengi kulplu kaplarda en yaygın uygulanan motifler olarak dikkati çekmektedir (Günel 2010: Fig. 16-22, Tab. 4). Miken boya bezeli seramikte GH III B/GH III C erken ve orta evrelerine ait diğer öne çıkan motifler ise, özellikle kâselerde uygulanan dalga bezekler ve ayrıca krater gibi derin kaplar üzerinde görülen dama tahtasıdır. Bu süsleme tarzı yine Tepecik Miken seramiğinde uygulanan diğer bezemeler olup paralel bir kronolojiyi vermektedir (Günel 2010: 13-15, 32-39, Fig. 8-23, Tab. 4). Öte yandan Ege'de derin kâseler ve kraterler üzerine uygulanan figürlü süsleme geleneğine ('Pictorial Style') GH III B2 evresinde rastlanmaktadır (Mountjoy 1999b: 35). Bu gelenek, Geç Hellas III C erken evresinden itibaren ise, politik değişime paralel olarak bölgesel bezeme stilleriyle gelişimini sürdürmüştür (Mountjoy 1999b: 44, 50; Crouwel 2006: 15-22; Crouwel 2007: 73-82). Tepecik'te figürlü Miken kapları arasında özellikle farklı stilde işlenmiş

kuş tasvirleri, balık ve aynı zamanda geyik, keçi tasvirleri olmak üzere zengin bir buluntu grubu görülmektedir. Tepecik derin kâse ve kraterleri üzerinde uygulanan figürlü betimlemeler, Geç Hellas III B ve Geç Hellas III C erken ve orta evrelerinin malzemesini oluşturmakta ve en yakın paralellere Kıta Yunanistan ve Doğu Ege adalarında rastlanmaktadır. Tepecik Geç Tunç Çağı yerleşmesine ait seramik gelişiminde görülen bu paralellik, bölgelerarası ticari ilişkilerin varlığına ışık tutmasının yanı sıra Miken kültürel etkisinin kıyı şeridinden içerde, Çine bölgesine değin takip edilebileceğini ortaya koymuştur. Ayrıca Ege ve Doğu Akdeniz’de, GH III C dönemi Miken seramik gelişiminde yerli üretimlerin artması, adalara uzanan bir göç dalgasının göstergesi olarak açıklanmaktadır (Rutter 2010: 420). Tepecik Miken seramiğinde yerli üretim kapların sayıca belirgin bir yoğunlukta olması da, Ege’de gerçekleşen bu hareketlilikle bağlantılı olmalıdır. Böylece Ege dünyasında Miken etkinliğini ve Batı Anadolu kültürel yapısına yansımaları, Tepecik yerleşmesinde göz ardı edilemeyecek çeşitlilikte örnekler veren Miken seramiği de ortaya koymaktadır. Ege ve Doğu Akdeniz’i kapsayan ve bölgesel faktörlerin öne çıktığı bu süreçte Tepecik, çevre kültürlerin etkilerini barındıran dışa açık bir merkez konumundadır.

*Bu değerlendirmeler kapsamında Çine-Tepecik, MÖ 2. bin yılında Anadolu ve Ege arkeolojisindeki yeri ve önemini güçlendirecek verileriyle bölgelerarası kültürel ilişkilerin yoğun olduğu bir kent yapısının varlığını destekler niteliktedir.*

Prof. Dr. Sevinç Günel  
Hacettepe Üniversitesi  
Edebiyat Fakültesi, Arkeoloji Bölümü  
Beytepe - Ankara / Türkiye  
sgunel@hacettepe.edu.tr

## **A town of the second millennium BC in the Meander Region: Çine-Tepecik**

The deep valleys in western Anatolia, providing a link between the Aegean Sea and the high plateau of Central Anatolia, played an important role in the spreading area and form of settling of the settlements of the Bronze Ages and Prehistoric Periods. The deepest valleys in western Anatolia, the Great Meander and the natural tracks spreading towards its South are amongst the important factors causing interregional communication in terms of cultural and commercial meaning. One of these natural ways is the prolongation of the plain of Çine to the South. 36 km in the South of the province of Aydın, Tepecik in the South of the plain of Çine sheds light on the early periods of this geography which is generally known for its antique cities. The cultural level II of Tepecik enlightens the cultural history of the 2<sup>nd</sup> millennium B.C. of the Meander region which is based on restricted knowledge. In the stratified development of the mound, the culture Level II 1, belonging to the Late Bronze Age, reveals the settlement plan of a fortified settlement. The length of the fortification wall on the mound, which has been excavated in the northeast-southwest direction, measures 55 m and the thickness of the wall is 2.20 m. The fortification has a square plan and is supported by tower buildings of 6.32 m. The masonry of the fortification consists of large stones on the sides, but smaller stones in inner sections. The existence of mud brick blocks on the stone foundation of the fortifications are testified from the mud brick blocks on the wall and around the fortification wall. The Late Bronze Age settlement widens in the south and south-west direction of the mound. The prominent buildings of the settlement surrounded by a fortification wall draw attention within the settlement pattern by their noteworthy locations linked with the fortification wall or near to it. The first of these buildings was constructed in conjunction with one of the towers of the fortification. This building has a rectangular plan of 3.50 m length and about 2.00 m width. Traces of burned wood, mud brick fragments and nested vessels were found in the building. These vessels, carinated bowls and jars, belong to the group of local ware and are examples of the “reddish brown and yellowish red pottery group” known from the western Anatolia in the 2<sup>nd</sup> millennium B.C. The other vessels, which have been found in the same building, are painted vessels

of the Mycenaean culture. The stirrup jars of Mycenaean pottery and a deep bowl which has been painted inside and out and an amphora were found together. Stirrup jars reflect the decoration style of late Helladic III B 2 and Late Helladic III C in the Mycenaean pottery. According to the measurements of this building and the original location of the vessels, the use of this building is defined as used for storage purposes.

The architectural remains of this settlement revealed the existence of a second larger building. This building, uncovered in the north-south direction, has a regular rectangular plan of 16.50 m length and 4.50 m width. However, the east wall of the building was destroyed. Within the building, a great number of jar fragments were found. At the same time bases of pithoi have been found on the hard black ground with traces of fire. Especially *in situ* position of the bases of pithoi, make clear that the jars were positioned in a certain order along the west wall in a north-south direction. One of these jars was found *in situ* in the southern part of the building. These pithoi were used for storage purposes and support the categorisation of this building as 'magazine'. Within this building, besides the pithoi, there are vessels of different material, technique, forms and characteristics. Among these vessels, there are fragments of deep bowls and kraters of Mycenaean painted pottery. The figurative examples of Mycenaean pottery included representations of birds, fish, deer and also warriors which reflect the style of decoration of the Late Helladic III C – early and middle period - in the development of the Mycenaean pictorial pottery tradition. Besides the vessels and jars in the 'magazine', two seal impressions were also found. These seal impressions, which are not only important for the archaeological data of Tepecik but also for the historical geography of the Meander region, are dated to the period of the Hittite Empire. One of these seal impressions with a Hittite hieroglyphic inscription was read by S. Herbordt, it was proposed that it contained the names of two persons. The seal impression in question provides new information for linking the expansion of the Arzawa/Mira territory with 'Tarkasnawa', one of the kings of the country of Mira. The discovery of these seal impressions in a storage building reveals the activities of a local administration. Both of the seal impressions found in Tepecik shows the representation of political and commercial power within this geography. Apart from the seal impressions, the vessels used for storing victuals prove that a certain economical factor was active in the administration of the city. This system is supported by a place situated in the west of the 'magazine' paved with small stones. In this area, two large food vessels have been laid open. The circumference of these vessels is bordered by

small stones. It is understood that a storage system was applied in the south-west of the ‘magazine’ where large vessels were positioned and their circumference was paved with small stones. These large vessels which are positioned side by side shows that the diameter of their base are quite small compared with their bodies. One of these vessels was covered with a smooth stone lid. Both of these vessels were buried in the ground up to a certain level to store its contents in a fresh atmosphere. The area formed by the ‘magazine’ and the stone platform reveals that the city owned an economy based on a certain system, stored the products. The structures stretching to the south of this area shows that building remains of the settlement which are mostly in rectangular plan extend in the south-south-west direction.

Tepecik which is located in the Çine region near the seaboard reflects a cultural history parallel to the other settlement units in west Anatolia. With respect to cultural levels of 2<sup>nd</sup> millennium B.C. in western Anatolia-“Troy” in the North-in the late period of VI and VIIa, the ‘magazines’ with large storage vessels were located within reinforced fortification walls. In Panaztepe which is located in the north of the Gulf of Izmir, in the delta of Gediz, a level V and also cemetery areas spreading over a wide space shows a long period of use and sheds light on the tradition of burying the dead. In the south of the Gulf of Izmir, the last construction period of Level II.1 of Liman Tepe which was established on the Middle Bronze Age Level III is a harbour town of the Late Bronze Age. Another site on the Gulf of Izmir, Çeşme-Bağlararası, yielded results showing the impact of Minos on the interregional connections. In the Izmir region, in the neighbourhood of Metropolis, Bademgediği Tepesi is an acropolis settlement surrounded by a fortification wall dated to the Late Bronze Age. In the region of the Küçük Menderes (Cayster River) in Selçuk-Ayasoluk although a fortification wall dated to the Late Bronze Age was partly covered by remains from the Byzantine period, it shows a settlement surrounded by fortification walls. On the other side, in the south of the Meander delta, Miletus and Iasos are other sites which are located in regions near the coast. In Miletus, after the settlement of Miletus V was destroyed by fire, a settlement with a fortification wall is dated to the period Miletus VI. The construction plan and technique with regard to the Miletus fortification wall bear characteristics of Hittite fortifications and also display an understanding of defence mechanisms of Mycenaean citadels. In the expanding area of these sites in western Anatolia stretching from North to South, Çine-Tepecik is a new site bearing regional characteristics with regard to the construction style/system of the fortification wall.

In the geographical region where Tepecik is situated, the settlement represents a developed local culture with its architectural structure including a defence system and its finds. At the same time Tepecik bears impact and reflection of the Aegean world in the West and Central Anatolia in the East and takes its place in the archaeology of the region. The connection of these regions via valleys opening to the coast stripe of the Aegean with the Great Meander and the natural passes reaching to the North, South and East constitute an important factor.

## Kaynakça

- Akdeniz, E.  
2006a “A New Excavations in Western Anatolia: Kadıkalesi (Ancient Anaia)”, *Olba* XIII, 2006: 1-21.
- 2006b “II. Murşili’nin Arzawa Seferi ve Tarihi Coğrafya Açısından Bazı Öneriler”, *Arkeoloji Dergisi, Ege Üniversitesi, Edebiyat Fakültesi Yayını*, VII, 2006: 17-40.
- Aykurt, A.  
2010 “Late Bronze Age Pottery from Çeşme Bağlararası”, *Olba* XVIII: 1-63.
- Blegen, C. W. – C. Boulter – J. L. Caskey – M. Rawson  
1958 *Troy IV. Settlements VIIa, VIIb and VIII*, Princeton: University Press.
- Burns, B. E.  
2010 “Trade”, *The Bronze Age Aegean (ca. 3000-1000 BC)*, E. H. Cline (ed.), Oxford: 291-304. Oxford: University Press.
- Büyükkolancı, M.  
2007 “Apaşa, das alte Ephesos und Ayasuluk”, J. Cobet – V. von Graeve – W.-D. Niemeier – K. Zimmermann (eds.), *Frühes Ionien eine Bestandsaufnahme*, Panionion-Symposion Güzelçamlı 26 September-1. Oktober 1999, 21-26. Mainz am Rhein.
- 2008 “Selçuk Ayasuluk Tepesi (Eski Efes) “Appasas” mı?”, A. Erkanal-Öktü – S. Günel – U. Deniz (eds.), *Batı Anadolu ve Doğu Akdeniz Geç Tunç Çağı Kültürleri Üzerine Yeni Araştırmalar*, Ankara: 41-55.
- Crouwel, J. H.  
2006 “Late Mycenaean Pictorial Pottery a Brief Review”, E. Rystedt – B. Wells (eds.), *Pictorial pursuits. Figurative painting on Mycenaean and Geometric pottery*, Stockholm: 15-22.
- 2007 “Pictorial Pottery of LH III C Middle and its Antecedents”, S. Deger-Jalkotzy – M. Zavadil (eds.), *LH III C Chronology and Synchronisms II LH III C Middle*, Wien: 73-88.
- Çınardalı Karaaslan, N.  
2008 “Recent Investigations at Panaztepe Harbour Town”, A. Erkanal-Öktü – S. Günel – U. Deniz (eds.), *Batı Anadolu ve Doğu Akdeniz Geç Tunç Çağı Kültürleri Üzerine Yeni Araştırmalar*, Ankara: 57-68.
- Erkanal, H.  
2008 “Geç Tunç Çağı’nda Liman Tepe”, A. Erkanal-Öktü – S. Günel – U. Deniz (eds.), *Batı Anadolu ve Doğu Akdeniz Geç Tunç Çağı Kültürleri Üzerine Yeni Araştırmalar*, Ankara: 91-100.
- Erkanal, H. – E. Karaturgut  
2004 “2002 Yılı Çeşme-Bağlararası Kazıları”, *25. Kazı Sonuçları Toplantısı*, 26-31 Mayıs 2003, Ankara: 153-164.

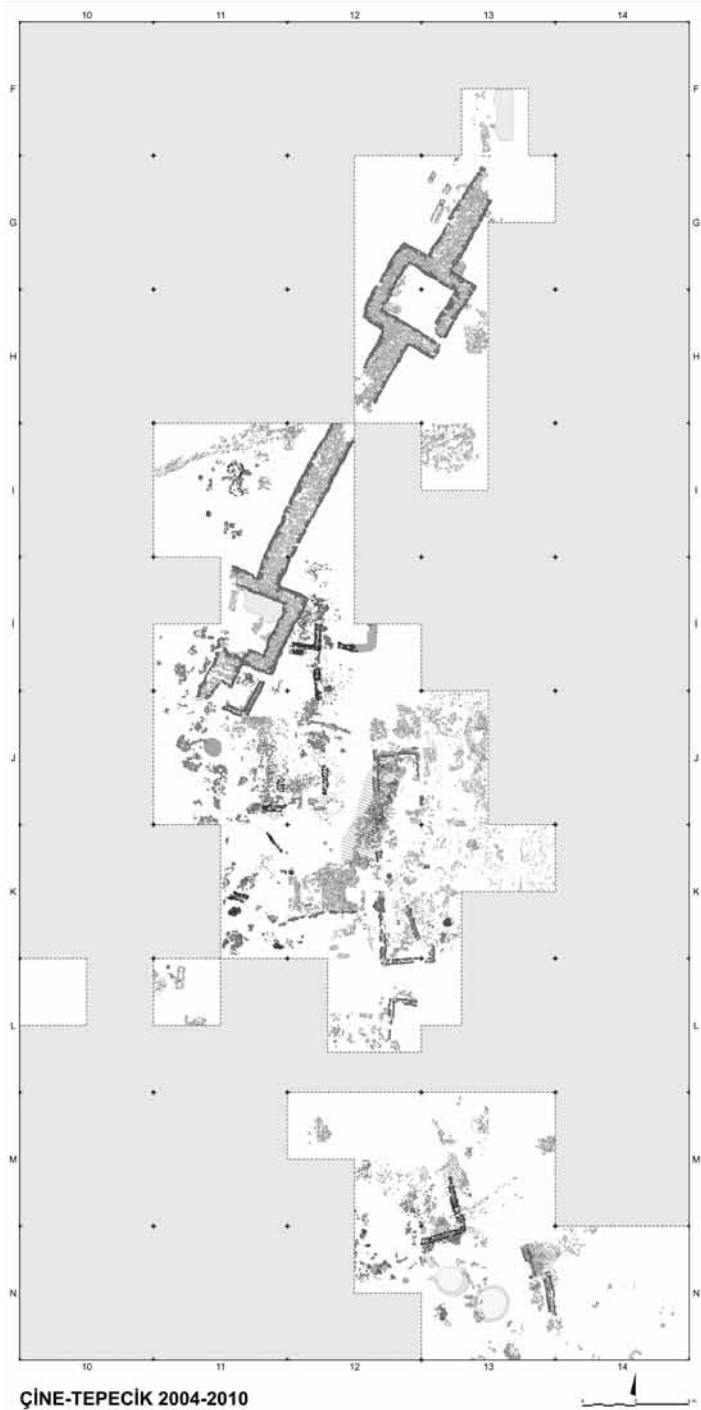
- Erkanal, H. – L. Keskin  
2009 “Relations between the Urla peninsula and the Minoan world”, C. F. Macdonald – E. Hallager – W.-D. Niemeier (eds.), *The Minoans in the central, eastern and northern Aegean – new evidence*, Athens: 97-107.
- Erkanal, H. – V. Şahoğlu – R. Tuncel – O. Kouka – L. Keskin – İ. Tuğcu  
2009 “Liman Tepe 2007 Yılı Kazıları”, 30. *Kazı Sonuçları Toplantısı*, 26-30 Mayıs 2008, Ankara: 299-322.
- Erkanal-Öktü, A.  
2000 “Überblick über die Siegelfunde von Bakla Tepe, Liman Tepe und Panaztepe”, I. Pini (ed.), *Corpus der Minoischen und Mykenischen Siegel. Minoisch-mykenische Glyptik. Stil, Ikonographie, Funktion*, 6: 67-77.
- 2008 “The Late Bronze Age Cemeteries of Panaztepe”, A. Erkanal-Öktü, S. Günel, U. Deniz (eds.), *Batı Anadolu ve Doğu Akdeniz Geç Tunç Çağı Kültürleri Üzerine Yeni Araştırmalar*, Ankara: 69-90.
- Forrer, E.  
1926 *Forschungen*, 1, 1. Heft, Berlin.
- Garstang, J.  
1943 “Hittite Military Roads in Asia Minor. A Study in Imperial Strategy with a Map”, *AJA* 47, 1943: 35-62.
- Garstang, J. – O. R. Gurney  
1959 *The geography of the Hittite Empire*, London.
- Greaves, A. M.  
2010 “Western Anatolia”, E. H. Cline (ed.), *The Bronze Age Aegean (ca. 3000-1000 BC)*, Oxford: 877-889.
- Günel, S.  
1999a *Panaztepe II. M.Ö. 2. Bine Tarihlendirilen Panaztepe Seramiğinin Batı Anadolu ve Ege Arkeolojisindeki Yeri ve Önemi / Die Keramik von Panaztepe und ihre Bedeutung für Westkleinasien und die Ägäis im 2. Jahrtausend*. Ankara: Türk Tarih Kurumu.
- 1999b “Vorbericht über die mittel- und spätbronzezeitliche Keramik vom Liman Tepe”, *IstMitt* 49: 41-82.
- 2006 “Çine-Tepecik Höyüğü 2004 Yılı Kazıları”, 27. *Kazı Sonuçları Toplantısı*. I, 30 Mayıs-3 Haziran 2005 Antalya, Ankara: 19-28.
- 2008a “Çine – Tepecik Höyük 2006 Yılı Kazıları”, 29. *Kazı Sonuçları Toplantısı* 1, 28 Mayıs-01 Haziran, 2007, Kocaeli, Ankara, 2008, 73-90.
- 2008b “Çine-Tepecik Kazıları ve Bölge Arkeolojisine Katkıları”, A. Erkanal-Öktü – S. Günel – U. Deniz (eds.), *Batı Anadolu ve Doğu Akdeniz Geç Tunç Çağı Kültürleri Üzerine Yeni Araştırmalar*, Ankara: 129-139.
- 2009 “Çine-Tepecik 2007 Yılı Kazıları”, 30. *Kazı Sonuçları Toplantısı* 1, 26-30 Mayıs 2008, Ankara, 2009, 227-240.
- 2010 “Mycenaean cultural impact on the Çine (Marsyas) plain, southwest Anatolia: the evidence from Çine-Tepecik”, *AnatStud.* 60: 25-49.



- 2011a “Çine-Tepecik Kazıları Işığında Bölgenin Tarihöncesi Kültürleri Üzerine Bir İnceleme”, A. Öztan – Ş. Dönmez (eds.), *Karadeniz'den Fırat'a Bilgi Üretimi. Önder Bilgi'ye Armağan Yazılar*, İstanbul, 217-232.
- 2011b “Çine-Tepecik 2009 Yılı Kazıları”, 32. *Kazı Sonuçları Toplantısı 1*, 24-28 Mayıs 2010 İstanbul, Ankara: 69-80.
- 2011c “Çine-Tepecik Geç Tunç Çağı Yerleşmesi”, Türk Eskiçağ Bilimleri Enstitüsü. *Haberler* 32: 1-8.
- “Çine-Tepecik: New Contributions on Late Bronze Age Cultures in Western Anatolia”, *NOSTOI* (baskıda).
- Günel, S. – S. Herbordt  
2010 “Ein hethitischer Siegelabdruck aus Çine-Tepecik”, *AA* 2010/ 1: 1-11.
- Güterbock, H. G.  
1967 “Das dritte Monument am Karabel”, *IstMitt* 17: 63-71.
- Hawkins, J. D. – D. F. Easton  
1996 “A Hieroglyphic Seal from Troia”, *StTroica* 6: 111-118.
- Hawkins, J. D.  
1998 “Tarkasnawa King of Mira. ‘Tarkondemos’, Boğazköy sealings and Karabel”, *AnSt* 48: 1-31.
- Heinhold-Krahmer, S.  
1977 *Arzawa. Untersuchungen zu seiner Geschichte nach den hethitischen Quellen* (Texte der Hethiter 8), Heidelberg.
- Işık, F. – M. Atıcı – R. Tekoğlu  
2011 “Die Nachhethitische Königsstele von Karakuyu beim Karabel-Pass”, *Asia Minor Studien*, 66: 1-33.
- Jablonka, P.  
2010 “Troy”, E. H. Cline (ed.), *The Bronze Age Aegean (ca. 3000-1000 BC)*, Oxford: 849-861.
- Jung, R.  
2010 “End of the Bronze Age”, E. H. Cline (ed.), *The Bronze Age Aegean (ca. 3000-1000 BC)*, Oxford: 171-184.
- Kleiner, G.  
1969/70 “Stand der Erforschung von Alt-Milet”, *IstMitt* 19/20: 113-123.
- Kohlmeyer, K.  
1983 “Felsbilder der hethitischen Großreichszeit”, *ActaPraehistA* 15: 7-154.
- Mallwitz, A.  
1959/60 “Zur mykenischen Befestigung von Milet”, *IstMitt* 9/10: 67-76.
- Meriç, R.  
2003 “Excavations at Bademgediği Tepe (Puranda) 1999-2002: A Preliminary Report”, *IstMitt* 53: 79-98.
- 2007a “Ein Vorbericht über eine spätbronzezeitliche befestigte Höhensiedlung bei Metropolis in Ionien: die Arzawa – Stadt Puranda?”, J. Cobet –

- V. von Graeve – W.-D. Niemeier – K. Zimmermann (eds.), *Frühes Ionien eine Bestandsaufnahme*, Panionion-Symposium Güzelçamlı 26 September-1. Oktober 1999, Mainz am Rhein: 27-36.
- 2007b “2005 Yılı Metropolis Kazıları”, 28. *Kazı Sonuçları Toplantısı II*, 29 Mayıs-2 Haziran 2006, Çanakkale, Ankara: 243-252.
- Meriç, R. – P. A. Mountjoy  
2001 “Three Mycenaean vases from Ionia”, *IstMitt* 51: 137-141.  
2002 “Mycenaean Pottery from Bademgediği Tepe (Puranda) in Ionia: A preliminary report”, *IstMitt* 52: 79-98.
- Momigliano, N.  
2009 “Minoans at Iasos”, C. F. Macdonald, E. Hallager and W.-D. Niemeier (eds.), *The Minoans in the central, eastern and northern Aegean – new evidence*, Athens: 121-140.
- Mountjoy, P. A.  
1999a “Troia VII Reconsidered”, *Studia Troica* 9: 295-346.  
1999b *Regional Mycenaean Decorated Pottery*, Rahden.  
2006 “Mycenaean Pictorial Pottery from Anatolia in the Transitional LH IIB2-LH IIIC Early and the LH IIIC Phases”, E. Rystedt - B. Wells (eds.), *Pictorial pursuits. Figurative painting on Mycenaean and Geometric pottery*, Stockholm: 107-121.
- Naumann, R.  
1975 *Eski Anadolu Mimarlığı*, Ankara: Türk Tarih Kurumu.
- Niemeier, B. – W.-D. Niemeier  
1997 “Milet 1994-1995. Projekt ‘Minoisch-Mykenisches bis Protogeometrisches Milet: Zielsetzung und Grabungen auf dem Stadionhügel und am Athenatempel”, *AA*, 1997:189-248.
- Niemeier, W.-D.  
1998 “The Mycenaean in Western Anatolia and the Problem of the Origins of the Sea Peoples”, S. Gitin – A. Mazar – E. Stern (eds.), *Mediterranean Peoples in Transition*, Jerusalem: 17-65.  
2007 “Milet von den Anfängen menschlicher Besiedlung bis zur Ionischen Wanderung”, J. Cobet – V. von Graeve – W.-D. Niemeier – K. Zimmermann (eds.), *Frühes Ionien eine Bestandsaufnahme*, Panionion-Symposium Güzelçamlı 26 September-1. Oktober 1999, Mainz am Rhein: 3-20.
- Peschlow-Bindokat, A. – S. Herbordt  
2001 “Eine hethitische Grosssprinzeninschrift aus dem Latmos. Vorläufiger Bericht”, *AA* 2001/3: 363-78.
- Rahmstorf, L.  
2003 “Clay Spools from Tiryns and other contemporary sites. An indication of foreign influence in LH IIIC?”, N. Kyparissi-Apostolika – M. Papakonstantinou (eds.), *2<sup>nd</sup> International Interdisciplinary*

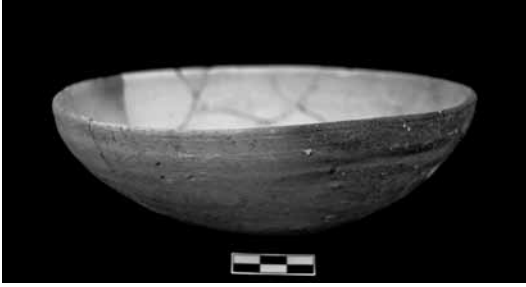
- Colloquium. The Periphery of the Mycenaean World, 26-30 September, Lamia 1999: 397-415.*
- 2005 “Ethnicity and changes in weaving technology in Cyprus and the eastern Mediterranean in the 12<sup>th</sup> century BC”, V. Karageorghis – H. Matthäus – S. Rogge (eds.), *Cyprus: Religion and Society from the Late Bronze Age to the end of the Archaic Period. Proceedings of an International Symposium on Cypriote Archaeology, Erlangen, 23-24 July 2004: 143-169.*
- 2008 *Tiryns XVI: Kleinfunde aus Tiryns. Terrakotta, Stein, Bein und Glas/Fayence, vornehmlich der Spätbronzezeit, Mainz am Rhein.*
- Rutter, J. B.  
2010 “Mycenaean Pottery”, E. H. Cline (ed.), *The Bronze Age Aegean (ca. 3000-1000 BC)*, Oxford: 415-429.
- Shelton, K.  
2010 “Mainland Greece”, E. H. Cline (ed.), *The Bronze Age Aegean (ca. 3000-1000 BC)*, Oxford: 139-148.
- Strobel, K.  
2008 “Neues zur Geographie und Geschichte des Alten Anatolien. Eine Einführung mit Beiträgen zur Hethitischen Geographie des westlichen Anatolien”, K. Strobel (ed.), *New Perspectives on the Historical Geography and Topography of Anatolia in the II and I Millenium B.C., Eothen 16: 9-61.*
- Şahoğlu, V.  
2007 “Çeşme-Bağlararası: A New Excavation in Western Anatolia”, F. Felten – W. Gauss – R. Smetana (eds.), *Middle Helladic Pottery and Synchronisms*, Proceedings of the International Workshop held at Salzburg, Wien: 309-322.
- Ünal, A.  
2003 *Hititler Devrinde Anadolu*, İstanbul.
- Voigtländer, W.  
1975 “Die mykenische Stadtmauer in Milet und einzelne Wehranlagen der späten Bronzezeit”, *IstMitt.* 25: 17-34.
- 1985 “Zur Topographie Milets ein neues Modell zur antiken Stadt”, *AA* 1985/1: 77-91.



Res. 1  
Çine-Tepecik  
MÖ 2. binyıl  
savunma  
sistemi ve  
yerleşmeye  
ait mimari  
kalıntılar



Res. 2 Surun güneybatı uzantısında yer alan kule yapısıyla bağlantılı Yapı 1 ('depo')



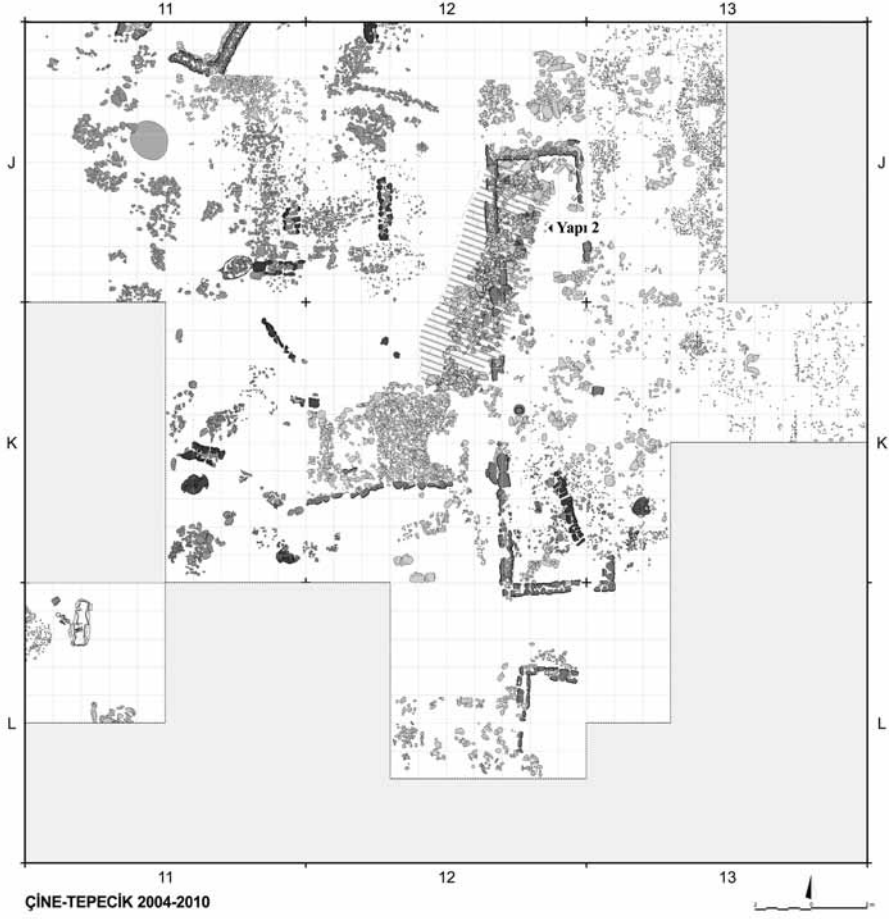
Res. 3  
Yapı 1'de ele geçen  
yerli seramik; çanak



Res. 4  
Yapı 1'de ele geçen  
yerli seramik; kâse

Res. 5  
Yapı 1'de ele geçen Miken  
üzengi kulplu kaplar

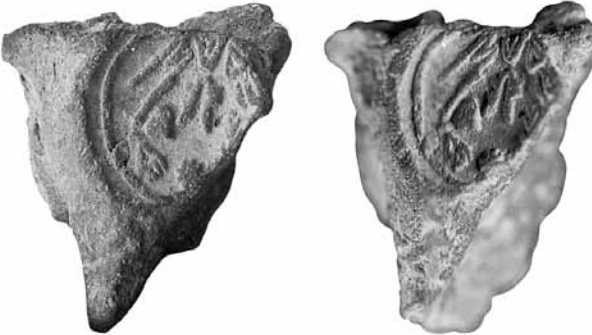
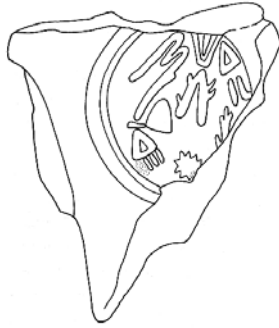




Res. 6 Yapı 2 ('magazin') ve taş platform



Res. 7  
Yapı 2'de ele geçen  
yerli seramik, çömlek

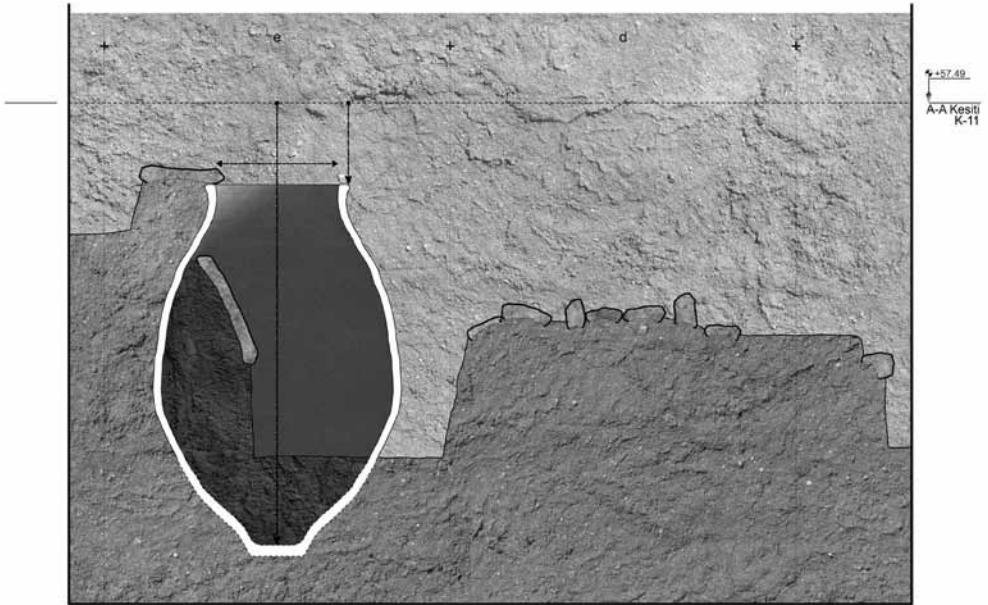


Res. 8  
Yapı 2'de ele geçen  
Hitit hiyeroglifli  
mühür baskısı  
(Günel – Herbordt 2010)





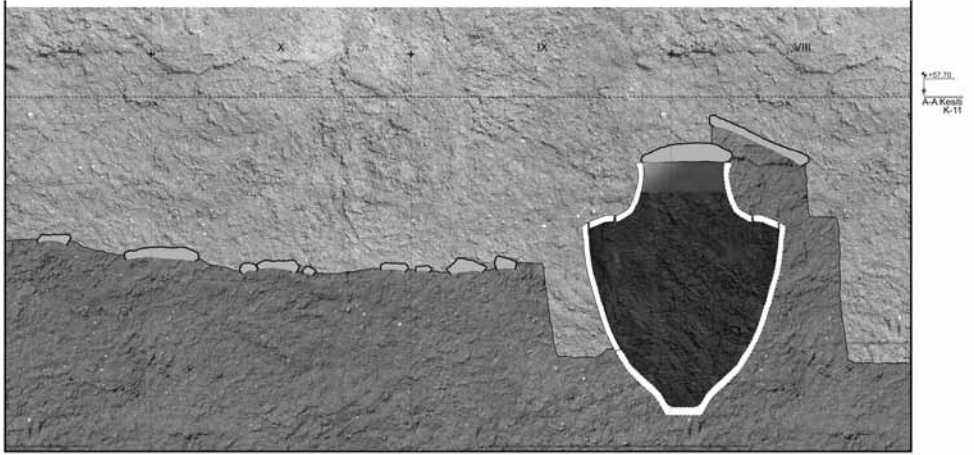
Res. 9 Taş platform alanına ait pithoslar



TEPECİK 2011

0 50 cm

Res. 10 Pithos 1, kesit çizimi



Res. 11 Pithos 2, kesit çizimi



Res. 12 Pişmiş toprak 'makara' biçimli ağırlıklar