

İç Kuzeybatı Anadolu İlk Tunç Çağı Gözlü Süs İğneleri (*Toggle Pin*)

Erkan FİDAN

Keywords: Toggle Pin, Metal, Inland Northwestern Anatolia, Early Bronze Age, Great Caravan Route

Anahtar Kelimeler: Gözlü Süs İğnesi, Metal, İç Kuzeybatı Anadolu, İlk Tunç Çağı, Büyük Kervan Yolu

I. Giriş

Başlı olan ve başın hemen altında bir göz içeren metal iğneler uluslararası arkeoloji literatüründe, İngilizce'deki karşılığı olan *Toggle Pin* olarak isimlendirilmektedir. Bu ad ilk kez İngiliz F. Petrie tarafından Filistin'de bulunan bu tip metal iğneler için kullanılmıştır (Petrie 1906: 12). Giysilerde süsleme amaçlı kullanıldıkları düşünülen bu iğnelerin, MÖ 3. binyılda Mari'de bulunan panolardaki betimlemelerde iki parçalı kıyafetleri tutturduğu anlaşılmaktadır (Charvat 1976: Pl. 1: 1). Böylece, bu süs iğnelerinin dekoratif amaçla yapılmalarından ziyade, bunların asıl işlevinin giysileri birbirine tutturmak olduğu anlaşılmaktadır. Ayrıca mezarlarda bulunan bu tip iğnelerin iskeletin göğüs kısmı üzerinde ele geçirilmesi, kefeni tutturmak için de kullanılabileceğini düşündürmektedir.

Gözlü süs iğnelerinin en erken örnekleri, MÖ 3. binyıl ortalarına tarihlenen Er-Hanedanlar Dönemi'ne ait Ur kral mezarlarının zengin ölü hediyeleri ile birlikte bulunmuştur (Woolley 1934). Suriye-Filistin ve İran Bölgesi'nde de hemen hemen aynı tarihlerde ortaya çıkan gözlü süs iğnelerinin MÖ 3. binyılın ortalarından itibaren Yakınoğu'da sıkça kullanıldığı anlaşılmaktadır. Söz konusu bu dönemde örneğin, Filistin'de Megiddo ve Tell Hamam; Kuzey Suriye ve Mezopotamya'da Tepe Gawra (VII. tabaka), Chagar Bazar (III. tabaka), Hama (J katı), Mishrife (IV no'lu mezar), Tell As (I ve III no'lu mezar), Amuk (J evresi) ve İran'da Tepe Giyan gibi farklı coğrafyalarda

bu iğnelerin ele geçirilmesi, bunların Yakın Doğu'da süratle ne kadar geniş bir alana yayıldığı konusunda bir fikir vermektedir (Charvat 1976: 342 vd.). Dolayısıyla, Mezopotamya'nın coğrafi/kültürel anlamda ayrılmaz bir parçası olan Anadolu'nun güneydoğusunda da bu gözlü süs iğnelerinin yoğun bir şekilde görülmesi oldukça doğaldır. Ancak bu tip iğnelerden MÖ 3. binyılda Orta ve Doğu Anadolu'da bugüne kadar sadece birkaç örnek ele geçirilmiştir¹. Buna karşılık, Geç İTÇ II ve Erken İTÇ III Dönemlerinde, Batı Anadolu'nun iç kesimlerinde hem mezarlarda hem de yerleşim merkezlerinde gözlü süs iğnelerinin yoğun şekilde ele geçirilmesi, şüphesiz bize geç İTÇ II Dönemi'nden itibaren ortaya çıkan Kuzey Suriye-Batı Anadolu ilişkilerinin yönü ve yoğunluğu hakkında önemli bilgiler vermektedir. Bu iğnelerin Anadolu'daki yayılımı (Lev. 2C), Pernicka'nın Yakın Doğu'daki kalaylı tunç eserlerin ilk ortaya çıktığı bölgeyi gösteren yayılım haritası (Pernicka 2001: Fig. 409) (Lev. 2B) ve Efe'nin Kuzey Suriye-Kilikya bölgesi ile Troya arasında ortaya çıktığını öne sürdüğü "Büyük Kervan Yolu" (Efe 2007: Fig. 17a) (Lev. 2A) ile büyük oranda uyumaktadır.

II. İç Kuzeybatı Anadolu'da Yerel Madencilik

Burada "İç Kuzeybatı Anadolu Bölgesi" ile batıda doğu Marmara kıyılılarından doğuda Sivrihisar dağ sırası ve güneyde de Afyon-Altıntaş Ovalarını içine alan bölge kastedilmektedir.

İTÇ II Dönemi'nin ortalarından itibaren Kuzey Suriye ile olan ilişkiler sonucu düşünülen ve bu çalışmada tanıtılan gözlü süs iğneleri ile bazı diğer ithal metal eserlerin dışında, Geç Kalkolitik Dönem sonlarından başlayarak bakır ya da tunçtan yapılmış iğneler, baltalar ve hançerlerle karakterize olan bölgenin yerel metal eserleri içerisinde, mezarlardan bilinen altın ya da gümüş süs eşyaları da bulunmaktadır (Efe – Fidan 1996: Pl. 1-4, 6, 8). Ancak bu yerel metal eserlerin maden kaynakları tam anlamıyla anlaşılamamıştır. Söz konusu bölge içerisinde MÖ 3. binyıla tarihlenen tek maden yatağı ise Kütahya-Gümüşköy Aktepe'de galeriler kompleksi (Kaptan 1984: 140-147; Kaptan 2000: 766) olarak isimlendirilen gümüş ocağıdır (Kaptan 1990: 175-186).

Bölgede Aktepe dışında bilinen diğer maden yatakları ise şunlardır: Bursa ilinde, Koçayaylar'ın 5 km kuzeybatısında yer alan Tahtaköprü bakır maden yatağı (Pernicka *et al.* 2003: 158 vd.), aynı ilin Keleş İlçesi'ndeki bakır maden

¹ Maşathöyük'te bulunan elips başlı ve gözlü süs iğnesi için bkz. Emre 1996: 24.

yatağı (Pernicka *et al.* 2003: 157), Balıkesir İli'nde Çataldağ'ın güney kesiminde Serçeörenköy olarak adlandırılan bakır maden yatağı (Pernicka *et al.* 2003: 160), Sakarya Havzası'nın Bilecik'e yakın kesiminde yer alan İnhisar'da kalay birikintileri (Ryan 1960: 62), Bursa-Keleş Soğukpınar'daki kalay yatakları² (Kaptan 1983: 170), Eskişehir'in Mihalgazi yöresi ile Söğüt'ün Sarıcakaya ve Gölpazarı mevkiilerinde kalay yatakları (Kaptan 1983: 164-172). Ancak bunların Orta Tunç Çağı öncesinde işletilip işletilmedikleri ile ilgili bir şey söylemek şimdilik olanaksızdır.

III. Gözlü Süs İğneleri'nin Tipolojisi

Söz konusu iğneler Suriye-Filistin Bölgesi'nin karakteristik bir iğne tipidir. İç Kuzeybatı Anadolu'da bulunanlar ise gerek üslup ve gerekse bezeme olarak bunların tam benzerleri değildir. Özellikle Suriye-Kilikya Bölgesi örnekleri için oldukça tipik olan gözün yarık şeklinde açılması geleneği İç Kuzeybatı Anadolu'da bulunan iğnelerde görülmez. Bu bölgedeki iğnelere ait gözlerin büyük bir çoğunluğu düzgün bir yuvarlak oluşturacak şekilde ve daha küçük boyutta açılmıştır. Dolayısıyla İç Kuzeybatı Anadolu'daki gözülü iğnelerin -yöğun ticari/kültürel ilişkilerin ortaya çıkmasına paralel olarak Suriye-Kilikya Bölgesi'nden bir etki ile- yerel olarak üretilmiş oldukları düşünülmektedir.

Gözülü süs iğneleri, incelediğimiz bölgede esas itibariyle Eskişehir ovasındaki Demircihöyük ve yerleşmenin mezarlığı Sariket ile Yukarı Sakarya ovasındaki Küllüoba ve Eskişehir'in batı kesiminde, Bozüyük yakınlarındaki Küçükhöyük mezarlığından bilinmektedir. Ayrıca Afyon-Kaklık Mevkii mezarlarında da bu iğnelerden ele geçirilmiştir (Topbaş *et al.* 1998: Fig. 51: 121) (Lev. 1). Söz konusu bu eserlerin, analizi yapılan Sariket örneğinde olduğu gibi bakıra kalay katılarak oluşturulan tunçtan yapıldığı düşünülebilir (Pernicka 2000: Tab. 1: 2478). Ayrıca Demircihöyük'teki bir bakır iğnenin gümüş de içerdiği tespit edilmiştir (Bachmann *et al.* 1987: 22, Labor Nr. 17).

Bilindiği gibi başlı iğnelerin tipolojik ayırımı esas itibariyle baş şekillerine göre yapılmaktadır. Bu bağlamda İlk Tunç Çağı'nda Kuzeybatı Anadolu'da bulunan gözülü süs iğneleri; küre başlı, elips başlı, yuvarlak başlı, mercimek başlı ve insan (?) veya hayvan başlı olmak üzere beş ayrı tipte değerlendirilmiştir (Lev. 3). Söz konusu bölgeden bugüne kadar 26 tanesi küre başlı, 19 tanesi elips başlı, 3 tanesi yuvarlak başlı, 1 tanesi mercimek başlı ve yine 1 tanesi insan başlı (?) olmak üzere toplam 50 adet gözülü süs iğnesi yayınlanmıştır.

² Pernicka bu yatağın yeterli olmadığını düşünmektedir. Bkz. Pernicka 2000: 232 vd..

Keçiçayırı ve Sarıyar gibi delikli süs iğneleri ele geçirilen diğer merkezler ise söz konusu buluntuların tabakalardan gelmemesi sebebiyle değerlendirilmemiştir (Kökten 1953: Lev. II: 7).

Tip 1: Küre Başlı İğneler: Başlı küre şeklinde olduğundan bu tipte değerlendirilen gözlü iğnelere İç Kuzeybatı Anadolu'da bugüne kadar ele geçirilen 26 örneğin 4 tanesi Küllüoba ve Demircihüyük'te bulunmuştur (Katalog no 1-4). Geriye kalan örnekler ise Sarıket ve Küçükhöyük mezarlarından bilinmektedir (Katalog no 5-26).

Demircihüyük'te iki örnek L-P yapı katlarından (Katalog no 1-2), Küllüoba'daki iki örnek de (Katalog no 3-4) IV C tabakasından gelmektedir. Dolayısıyla bu iğneler, İTÇ II Dönemi'nin ortalarına tarihlendirilmektedir. Mezarlardaki buluntular da yine bu dönemin ortalarına ve sonlarına tarihlendirilebilir (Katalog no 5-26).

İTÇ II Dönemi'nde Güneybatı Anadolu'da Karataş-Semayük (Bordaz 1978: 133) ve Harmanören (Özsait 1995: Res. 10 üst) mezarları ile Konya-Beyşehir Kuşluca köyündeki toplu buluntulardan (Çokbanker 1974: Res. 11) bildiğimiz bu tip iğnelerin diğer örnekleri Suriye'de Mari (Moortgat 1960: Abb. 21) ve Tell Huera (Parrot 1968: Pl. 13: 2 / M. 4424) yerleşmelerinde, Qal'at el-Mudîq (Collon *et al.* 1975: Pl. 54/1: 12 alt), Selenkahiye (van Loon 1968: 30)³, Kara Hasan (Klein 1992: Taf. 87: 13), Tell Halawa (Orthmann 1981: Taf. 62: 2, Taf. 71: 10, 11, Taf. 63: 42, 43, 46-48) ve Tell Terqa (Mount-Williams 1980: Fig. 9: 19-20) mezarlıklarında, Mezopotamya'da ise Ur yerleşmesinde (Woolley 1934: Pl. 231 T. 7c) ve Abu Salabih (Martin 1985: Fig. 144: G. 78: 4) mezarlık alanında ele geçirilmiştir. İTÇ III Dönemi'nde Tarsus'tan (Goldman 1956: Fig. 431: 231) bildiğimiz bu tipin diğer örnekleri ise Habuba Kabira (Heinrich 1973: Abb. 11: 6) ve Cagar Bazar (Mallowan 1936: Fig. 8: 10) yerleşmeleri ile Tell Halawa (Orthmann 1981: Taf. 68: 114), Tell Wreide (Orthmann – Rova 1991: Taf. 9: W 54A: 83, Taf. 17: W 66: 34; Klein 1992: Taf. 91: 12), Tell As (Mesnil du Buisson 1935: Pl. 39: T.I.6) ve Amarna (Woolley 1914: Pl. 24) mezarlıklarında bulunmuştur.

İTÇ II Dönemi ortasında ilk defa ortaya çıkıp hızlı bir şekilde yayılan başlı küre şeklindeki gözlü süs iğneler, Yakındoğu'da en çok görülen tipi oluşturur. İTÇ III Dönemi'nde de geniş bir alana yayılmış olan bu iğneler, diğer bölgelerin aksine Orta Anadolu'da MÖ 2. binyıldan önce pek görülmez (Özgüç 1955: 55 vdd.). Bu bağlamda küre başlı gözlü süs iğnelerinin Batı Anadolu'da

³ Çizim yayınlanmamıştır.

bulunduğu merkezler göz önüne alındığında, etkinin Kilikya ve Konya bölgeleri üzerinden İç Batı Anadolu'ya ulaşmış olabileceğini söyleyebiliriz.

Tip 2: Elips Başlı İğneler: Başlı elips şeklinde olan gözülü iğneler İTÇ II Dönemi'nde İç Kuzeybatı Anadolu'daki Küçükhöyük (Katalog no 28), Sariket (29-44) ve Kaklık Mevkii (Katalog no 45) mezarlıklarından bilinir. Erken İTÇ III Dönemi'ne ait tek örnek ise Küllüoba yerleşmesinde IIIA evresine tarihlenen bir çöp çukurunda bulunmuştur (Katalog no 27).

Bu tip iğneler, İTÇ II Dönemi'nde Güneybatı Anadolu'da Karataş-Semayük (Mellink 1967: Pl. 77: Fig. 22 sağ) ve Harmanören (Özsait 1995: Res. 10 alt) mezarları ile İTÇ II Dönemi'ne tarihlenmesi gerektiği düşünülen Beyşehir Kuşluca köyündeki toplu buluntular içerisinde bulunmuştur (Çokbanker 1974: Res. 11). Suriye ve Mezopotamya'da İTÇ II Dönemi ortaları ile birlikte, birçok merkezde görülmeye başlayan bu tip iğnelerin en nitelikli örnekleri Habuba Kabira (Heinrich 1969: Abb. 25), Mari (Parrot 1968: Fig. 18-M: 4425) ve Nippur (Mc Cown 1978: Pl. 59: 6) yerleşmeleri ile Tell Halawa mezarlığında (Orthmann 1981: Taf. 63: 40, 41, 44, 45) ele geçirilmiştir. Erken İTÇ III Dönemi'nde Yakınoğu'daki bazı diğer örnekleri ise Tarsus (Goldman 1956: 294, Fig. 430, 166), Mari (Heinrich 1969: Abb. 11: 19) ve Tell Hama yerleşmeleri (Fugmann 1958: Fig. 64: 3C668, Fig. 93: 3C685, Fig. 98: 3C683, Fig. 103: 3C680, 3C687, Fig. 106b: 5E809) ile Gedikli (Alkım – Alkım 1966: Fig. 36: GK205), Oylum Höyük (Tekin 1998: Lev. 4), Tell As (Mesnil de Buisson 1935: Pl. 39/T.I 5) ve Tell Wreide (Orthmann – Rova 1991: Taf. 17: W 66: 37, W 66: 38; Klein 1992: Taf. 91: 12) mezarlıklarında ele geçirilmiştir. Erken İTÇ III Dönemi'nde yayılım alanının daha da genişlediğini gördüğümüz bu tip iğneler, Batı Anadolu kıyılarında ilk defa Troya II. yerleşmede ortaya çıkar (Schmidt 1902: 246, 252, Nr. 6145, 6266); buna karşın Orta Tunç Çağı öncesinde İzmir Bölgesi'nde ve Ege Adaları'nda bu tip iğnelere bugüne kadar ele geçirilememiştir (Branigan 1974).

Bu çerçevede bu tip iğnelerin Suriye-Filistin ve Tarsus ile eş zamanlı olarak İTÇ II Dönemi'nin ortalarında İç Kuzeybatı Anadolu'da görülmeye başladığını ve Küllüoba buluntusu sayesinde de Erken İTÇ III Dönemi'nde bölgede üretiminin devam ettiğini söyleyebiliriz. Bununla birlikte bu iğnelerin Batı Anadolu kıyılarında en erken İTÇ III Dönemi'nde görülmeye başlaması, kıyı kesimine etkilerin İç Batı Anadolu üzerinden zamanla ulaştığı şeklinde yorumlanabilir.

Tip 3: Yuvarlak Başlı İğneler: Baş kısmı düz şekilde yükselen ancak üstten bakıldığında yuvarlak biçimde görülen gözülü süs iğneleri, yuvarlak başlı

olarak tanımlanmaktadır. İç Kuzeypbatı Anadolu'da sadece Küllüoba yerleşmesinden bilinen bu örnekler, İTÇ II Dönemi'nin ortasına tarihlenen IV C evresi (Katalog no 46) ile Erken İTÇ III tabakalarında bulunmuştur (Katalog no 47-48).

Yakındoğu'da örnekleri az olan yuvarlak başlı iğneler, İç Kuzeypbatı Anadolu'daki üslup farkını göstermesi açısından oldukça önemlidir. Bu tipe ait yakın örnekleri karşılaştırabileceğimiz az sayıdaki iğne ise Tarsus İTÇ II yerleşmesinde (Goldman 1956: 431: 216, 217), Gedikli İTÇ II mezarlarından (Alkım – Alkım 1966: Fig. 36: GK204), Agrab yerleşmesinin İTÇ II tabakalarında (Delougaz – Lloyd 1942: AG 35: 976, AG 36: 29, 31), Tell Amarna İTÇ III mezarlarında (Prag 1974: Fig. 9: 13), Hama İTÇ III yerleşmesinde (Fugmann 1958: Fig. 98: 3C685, Fig. 106b: 6A520 üst), Katna İTÇ III tabakalarında (Mesnil du Buisson 1935: Pl. 47: 2 C) ve Tell Asmar İTÇ III yerleşmesinde (Delougaz 1967: Pl. 32: 281) bulunmuştur. Ayrıca Küllüoba örneklerinin dışında, yukarıda saydığımız diğer tüm buluntularda iğnenin göz kısmının yarık şeklinde olması, iki bölge arasındaki başka bir farkı da açıkça göstermektedir.

Tip 4: Mercimek Başlı İğneler: Bu tipin, İç Kuzeypbatı Anadolu'da İTÇ II Dönemi'ne tarihlenen tek örneği Sariket mezarlığında bulunmuştur (Katalog no 49). Küllüoba'da OTÇ'ye Geçiş Dönemi tabakalarında bulunan ve henüz yayınlanmamış bir örnek ise bu tipe ait iğnelerin İlk Tunç Çağı'nın sonunda da bölgedeki üretiminin devam ettiğini kanıtlar niteliktedir.

Yakındoğu'da oldukça yaygın olan bu tipe ait Güneydoğu Anadolu'daki bazı örnekler Gedikli İTÇ II tabakalarından (Alkım – Alkım 1966: Fig. 36: GK203, GK205) ve İTÇ III mezarlarından (Duru 1978: Lev. 62: 22), Tarsus İTÇ III yerleşmesinden (Goldman 1956: Fig. 431, 222, 225, 227), Titriş (Egeli 1989: Lev. 39: 179), Karkamış (Woolley 1952: Pl. 61a: 4 sol) ve Oylum Höyük İTÇ III mezarlarından (Tekin 1998: Lev. 7, 41-46) gelmektedir. Anadolu dışında Suriye'de Biblos İTÇ (Dunand 1937: Pl. 104: 5226, 5251), Ugarit (Schaeffer 1962: 14: 4), Tell Jezzin (Seyrig 1953: Pl. 12: 2, 3), Tell Halawa (Orthmann 1981: Taf. 68: 103, 107) ve Tell Wreide (Orthmann – Rova 1991: Taf. 1: W 11A:18) İTÇ III tabakalarında görülen bu tip, Mezopotamya'da ise Tepe Gawra İTÇ III Dönemi tabakalarında (Speiser 1935: Pl. 50: 8) ele geçirilmiştir.

Tip 5: İnsan (?) veya Hayvan Başlı İğneler: Gözlu süs iğneleri içinde ünük olan bir örnek Küllüoba yerleşmesinde Erken İTÇ III Dönemi'ne tarihlenen bir çöp çukuru içerisinde bulunmuştur (Katalog no 50). Kısmen korozyona

uğradığı için, baş kısmın detayları tam olarak anlaşılammamaktadır. Burada başlığı olan bir insan başı betimlenmiş olabilir. Ayrıca iğnenin baş kısmının altında dört adet, gözün altında ise iki adet yatay yiv yer alır. Bu iğne, 20 cm'lik gövde boyu ile bölgedeki en uzun *toggle-pin*'dir.

MÖ 3. binyılda Karataş-Semayük yerleşmesinde megaron tabanı üzerinden gelen bir iğnenin başı da domuz şeklinde şekillendirilmiştir (Mellink 1970: Pl. 57: 16; Warner 1994: Pl. 189: b). Bu tür hayvan başlı süs iğneleri özellikle Suriye Bölgesi için karakteristiktir (Klein 1992: Taf. 132). Ayrıca başı insan yüzü şeklinde betimlenmiş bir örnek, Gaziantep yakınlarındaki Kara Hasan höyüğünden geldiği söylenen buluntu grubu içerisinde yer alır. Burada olasılıkla höyüğün eteğindeki mezarlık alanından bulunan ve 20. yüzyılın başlarında L. Woolley tarafından yayınlanan gümüşten gözlü bir süs iğnesi bulunmuştur (Woolley 1914: Pl. 19c/1).

IV. Sonuç

Orman Fidanlığı ve Ilıpınar buluntularına dayanarak İç Kuzeybatı Anadolu'da gerçek anlamda madencilik Geç Kalkolitik Dönem'de başladığını varsayabiliriz (Roodenberg *et al.* 1990; Begamann *et al.* 1994; Ay-Efe 2001: Fig. 8). Ancak metal eser üretiminde, İlk Tunç Çağı ile birlikte önemli bir artış gözlenmektedir. İTÇ II Dönemi'nde bölgedeki birçok merkezde bakır/tunç iğne, balta ve hançerlerin yanında altın ve gümüşten süs eşyaları da bulunmuştur (Efe 2002: Fig 2, Fig 6; Efe – Fidan 2006: Fig. 1-4, 8). Bunlarla birlikte İTÇ II Dönemi'nin ortasından itibaren İç Kuzeybatı Anadolu'da görülmeye başlayan Suriye-Kilikya kökenli bazı balta tipleri, topuz başları, mızrak ucu, Suriye şişelerinin kurşundan taklit örnekleri ile bu makaleye konu olan gözlü süs iğnelerinin bölgede yoğun olarak bulunması, bu formların da bölge yerleşikleri tarafından üretilip benimsendiğini göstermektedir (Efe – Fidan 2006: Pl. 5: 7-10; Fidan 2006: Abb. 8-10). Özellikle Erken İTÇ III Dönemi ile birlikte Anadolu yarımadasında yeni yapım ve bezeme tekniklerinin kullanılması, teknolojik anlamdaki gelişimi de gözler önüne sermektedir. Ancak İç Kuzeybatı Anadolu'da Erken İTÇ III Dönemi'ne ait yerleşme ya da mezarlık kazılarının yetersiz olması, söz konusu bölgedeki gelişimin boyutlarını tüm yönleri ile görmemizi engellemektedir.

Anadolu'da bulunan gözlü süs iğneleri ile ilgili bugüne kadar yapılan araştırmalar, söz konusu iğnelerin önemine kıyasla oldukça az sayıdadır. Suriye-Filistin ve Mezopotamya'da MÖ 3. binyılın ortalarında ilk defa kullanılmaya başlayan bu iğneler, İTÇ II Dönemi'nin ortalarında önce Batı

Anadolu'nun iç kesimlerine, İTÇ III Dönemi'nde de kıyı kesimine ulaşmaktadır⁴. Ege Dünyası'nda ise bu iğneler, İlk Tunç Çağı'ndan sonra görülmeye başlar (Branigan 1974). Bu durum, söz konusu iğnelerin bölgede üretilmesini sağlayan etkilerin İlk Tunç Çağı'nın ortalarından itibaren Batı Anadolu'ya Suriye'den kara yolu ile geldiğini kanıtlamaktadır. MÖ 2. binyıl öncesinde Orta Anadolu'dan neredeyse hiç bilmediğimiz bu iğnelerin yayılımı, kalaylı bakır (tunç) eserlerin bulunduğu bölge (Pernicka 2001: Fig. 409) ve Geç İTÇ II ve Erken İTÇ III dönemlerinde T. Efe tarafından söz konusu olduğu söylenen "Büyük Kervan Yolu" (Efe 2007: 49 vdd., Fig. 17a) ile de bire bir örtüşmektedir (Lev. 2).

Sonuç olarak gözlü süs iğneleri, diğer pek çok arkeolojik veri gibi MÖ 3. binyılın ikinci yarısında Batı Anadolu ile Kuzey Suriye arasındaki ilişkilerin boyutunu göstermesi açısından önemlidir. İç Batı Anadolu üzerinden gerçekleştiğini düşündüğümüz Suriye-Kilikya ile Troya arasındaki ilişkilerin hem nitelik hem de nicelik bakımından daha iyi anlaşılabilmesi için özellikle bölgedeki Erken İTÇ III Dönemi'ne ait yerleşme ve mezarlıkların kazılması gerekmektedir. Bu kazılardan çıkacak sonuçların burada belirttiğimiz görüşleri daha da kuvvetlendireceğini düşünmekteyiz.

Yrd. Doç. Dr. Erkan Fidan
 Bilecik Şeyh Edebali Üniversitesi, Fen Edebiyat Fakültesi
 Arkeoloji Bölümü
 Bilecik / Türkiye
 erkan.fidan@bilecik.edu.tr

⁴ İzmir Bölgesi'nde yer alan Liman Tepe ve Bakla Tepe yerleşmelerinde, İTÇ III ve daha geç döneme tarihlenen delikli süs iğnelerinin dışında Ege kronolojisi ile İTÇ I, Anadolu Kronolojisi ile İTÇ II Dönemi'ne tarihlenen sadece iki iğne bulunmuştur (Bkz: Keskin 2009, 68, 197, Lev. 13).

The Early Bronze Age Toggle Pins of Inland Northwestern Anatolia

Toggle pin is a kind of headed metal pin with a hole below the head. The heads come in different forms and are often decorated with grooves. They were used not only for decorative purposes, but also for fastening clothing together. It seems they first appeared in the Northern Mesopotamia and Syria/Palestine around the middle of the 3rd millennium BC. The toggle pin quickly spread as far west as Inland Northwestern Anatolia (the area around Eskişehir-Afyon) during the second half of the EB II period. On the other hand, along the Aegean coastline, toggle pins do not appear until the late EBA.

We now have a nearly complete EBA chronology of the toggle pins in Inland Northwestern Anatolia thanks to the examples recovered in the Küllüoba and Demircihüyük excavations as well as the cemeteries of Demircihüyük-Sarıket, Bozüyük-Küçük Höyük, and Kaklık Mevkii. Küllüoba yielded seven toggle pins in total. Three of them come from the EBA II and 4 from the EBA III layers. Whereas only two toggle pins have been found at the Demircihüyük mound, 38 of them were recovered from its cemetery (Sarıket) situated 300 m to the west of the site. Some other toggle pins are also known from cemeteries Küçük Höyük and Kaklık Mevkii. Five different classes of pins have been identified in Inland Northwestern Anatolia, according to their head shapes: sphere-headed, ellipse-headed, round-headed, lentil-headed and human (?) or animal-headed. They seem most likely to have been manufactured locally in Inland Western Anatolia, since they are not exact copies of the Mesopotamian and Syro-Palestinian examples.

Before the Middle Bronze Age most toggle pins manufactured in Inland Northwestern Anatolia were made of copper or tin-bronze. The late EB II is the period in which the first use of tin-bronzes is observed in Inland Western Anatolia. Analysis of metal artifacts from Demircihüyük-Sarıket, for example, revealed many objects made of tin-bronze. Indeed, the use of tin as an alloy might well have been one of the factors that opened up this inland trade route stretching from Cilicia to the North Aegean in the west. Inland Western Anatolia -especially the northern part- is rich in copper ores. Two of the ore deposits come from Tahtaköprü and Serçenköy. The slags pulled out from the EB I layers exposed during the road construction at Tepecik Höyük

suggest that the site might have been established here due to the existence of nearby copper mines. Tin-bronze, which found its first widespread use in the Near East from the late EB II on, has become one of the main areas of interest for scholars. There are limited tin sources in Inland Northwestern Anatolia and its immediate surroundings. Although evidence is minimal, tin has been reported at Inhisar, Mihalgazi and Sarıcakaya, as well as at Gölpazarı in Söğüt near Bilecik.

We can almost certainly say that intensive trade with the Mesopotamian cultural sphere was the driving force behind important changes toward the middle of the third millennium, which mark the beginning of a new phase in the cultural development in Western Anatolia, namely the late EBA II and EB III periods. In Western Anatolia, its early influence on the material culture can be traced most clearly along this overland trade route from Cilicia to the north Aegean. The early distribution of wheel-made plain ware diagonally crossing the Anatolian peninsula constitutes one of the most convincing pieces of evidence for Turan Efe's theory of a 'Great Caravan Route' between Cilicia and the Troad and, consequently, for the origin of west Anatolian EBA cultural elements. It is hardly a coincidence that the geographical distribution of the early toggle pins and the distribution map of tin-bronzes in Western Anatolia by Pernicka indicate the same diagonal crossing. In this context, toggle pins make an important contribution to the establishment of the main communication routes and the intensity of cultural/trade relations between Mesopotamian territories and Western Anatolia in the second half of the 3rd millennium BC.

Kaynakça

- Alkım, U. B. – H. Alkım
1966 “Gedikli (Karahüyük) Kazısı Birinci Ön-Rapor”. *Belleten* 30: 1-26. / “Excavations at Gedikli (Karahüyük), First Preliminary Report”, *Belleten* 30: 27-57.
- Ay-Efe, D. Ş. M.
2001 “The Small Finds”, *The Salvage Excavations at Orman Fidanlığı. A Chalcolithic Site in Inland Northwestern Anatolia: 127-158*, TASK Vakfı Yayınları, İstanbul.
- Bachmann, H. G. – K. L. Weiner
1987 “Zinnvorkommen im Sakaryatal?”, *Demircihüyük II Naturwissenschaftliche Untersuchungen: 37-42*.
- Begemann, F. – E. Pernicka – S. Schmitt-Strecker
1994 “Metal Finds from Ilıpınar and the Advent of Arsenical Copper”, *Anatolica* XX: 203-219.
- Bordaz, L. A.
1978 *The Metal Artifacts from the Bronze Age Excavations at Karataş-Semayük, Turkey and Their Significance in Anatolia, the Near East and the Aegean*, Michigan.
- Branigan, K.
1974 *Aegean Metalwork of The Early and Middle Bronze Age*, Oxford.
- Charvat, P.
1976 “The Toggle Pins and their Diffusion Throughout the Old World During the Early Bronze Age”, *Památky Archeologické* 2: 341-358, Prag.
- Collon, D. – M. Otte – A. Zaqqouq
1975 “Sondages au Flanc du Tell de Qul’at el-Mudiq 1970, 1972, 1973”, *Fouilles d’Apamée de Syrie. Miscellanea. Fasc 11*, Brüssel.
- Çokbanker, E.
1974 “Beyşehir Kuşluca Köyü Buluntuları”, *TAD* XXI-2: 31-39.
- Delougaz, P. – S. Lloyd
1942 *Pre-Sargonid Temples in the Diyala Region*, Chicago.
- Dunand, M.
1937 *Fouilles de Byblos I: 1926-193*, *Atlas, Bibliothèque et Historique*, Vol. XXIV, Paris.
1958 *Fouilles de Byblos. Tome II. 1933-1938. Texte. Etudes et Documents d’Archéologie*, Tome III, Paris.
- Duru, R.
1978 *Türk Tarih Kurumu Tarafından Yapılan Gedikli-Karahöyük Kazısı Mimari Kalıntıları, Mezarlar ve Küçük Buluntular*, Yayınlanmamış Profesörlük Takdim Tezi, İstanbul.

- Efe, T.
1987 “New Concepts on Tarsus-Troy Relations at the Beginnings of the EB 3 Period”, XXXIV. *Uluslararası Assirioloji Kongresi*, İstanbul: 297-304.
- 2002 “The Interaction Between Cultural/Political Entities and Metal Working in Western Anatolia During the Chalcolithic and Early Bronze Ages”, *Anatolian Metal II*, Bochum: 49-66.
- 2007 “The Theories of the ‘Great Caravan Route’ between Cilicia and Troy: the Early Bronze Age III Period in Inland Western Anatolia”, *Anatolian Studies* 57: 47-64.
- Efe, T. – D. Ş. M. Ay-Efe
2001 “Küllüoba: İç Kuzeybatı Anadolu’da bir İTÇ Kenti: 1996-2000 Yılları Arasında Yapılan Kazı Çalışmalarının Genel Bir Değerlendirmesi”, *TÜBA-AR* 4: 43-78.
- Efe, T. – E. Fidan
2006 “Pre-Middle Bronze Age Metal Objects from Inland Western Anatolia: A Typological and Chronological Evaluation”, *Anatolia Antiqua* XIV: 15-43.
- Egeli, H. G.
1989 *M.Ö. 3-2. Binyıllarda Doğu ve Güneydoğu Anadolu’da Maden İşnelere*, İstanbul Üniversitesi, Sosyal Bilimler Enstitüsü, Yayınlanmamış Yüksek Lisans Tezi.
- Emre, K.
1996 “The Early Bronze Age at Maşat Höyük”, *Essays on Ancient Anatolia and Syria in the Second and Third Millennium B.C.*, Wiesbaden: 1-29.
- Esin, U.
1969 *Kuantitatif Spektral Analiz Yardımıyla Anadolu’da Başlangıcından Assur Kolonileri Çağına Kadar Bakır ve Tunç Madenciligi*, İstanbul.
- Fidan, E.
2006 “Waffen aus Metall von ihren Anfängen bis zum Ende der Frühen Bronzezeit aus dem inneren Westanatolien”, *CollAn* V: 91-106.
- Fugmann, E.
1958 *Hama, Fouilles et Recherches 1931-1938 II/1, L’Architecture des Périodes Pre-Hellénistiques*, Kopenhagen.
- Goldmann, H.
1956 *Excavations at Gözlükule-Tarsus II: From the Neolithic through the Bronze Age*, Princeton.
- Gürkan, G. – J. Seeher
1991 “Die Frühbronzezeitliche Nekropole von Küçükhöyük bei Bozüyük”, *Istanbulier Mitteilungen* 41: 39-90.
- Heinrich, E.
1969 “Bericht über die von der Deutschen Orient-Gesellschaft mit Mitteln der Stiftung Volkswagenwerk im Euphrattal bei Aleppo begonnenen archäologischen Untersuchungen, erstattet von Mitgliedern der Expedition”, *MDOG* 101: 27-67.

- 1973 “Vierter vorläufiger Bericht über von der Deutschen Orient Gesellschaft mit Mitteln der Stiftung Volkswagenwerk in Habuba Kabira und in Mumbaqaat unternommenen archäologischen Untersuchungen, erstattet von Mitgliedern der Mission”, *MDOG* 105: 5-68.
- Kampschulte, I. – W. Orthmann
1984 “Ausgrabungen bei Tawi 1975 und 1978”, *Gräber des 3. Jahrtausends in syrischen Euphrattal* 1, Bonn.
- Kaptan, E.
1983 “Türkiye Madencilik Tarihi İçinde Kalayın Önemi ve Kökeni”, *Maden Tetkik Arama Dergisi* 95-96: 164-172.
- 1984 “Türkiye Madencilik Tarihine ait Kütahya-Gümüşköy ve Yöresini Kapsayan Buluntular”, *Maden Tetkik Arama Dergisi* 97-98: 140-147.
- 1990 “Türkiye Madencilik Tarihine Ait Buluntular”, *Maden Tetkik Arama Dergisi* 111: 175-186.
- 1995 “Tin and Ancient Tin Mining in Turkey”, *Anatolica* XXI: 197-203.
- 2000 “Eski Anadolu Madenciliğine ait Buluntular”, *Cumhuriyetin 75. Yıldönümü Yerbilimleri ve Madencilik Kongresi (II)*: 763-769.
- Keskin, L.
2009 *İzmir Bölgesi Maden İşçiliği: Başlangıcından M.Ö. II. Binyıl Sonuna kadar Madeni Eser Üretimi ve Ticareti*, Ankara Üniversitesi, Sosyal Bilimler Enstitüsü, Yayınlanmamış Doktora Tezi.
- Klein, H.
1992 *Untersuchung zur Typologie bronzzeitlicher Nadeln in Mesopotamien und Syrien* (Schriften zur vorderasiatischen Archäologie 4), Saarbrücken.
- Kökten, K.
1953 “1952 yılında yaptığım Tarih Öncesi Araştırmaları Hakkında”, *DTCFD* 11/ 2-4: 177-209.
- Mackay, E.
1929 “A Sumerian Palace and the –A- Cemetery at Kish, Mesopotamia. Part II”, *Field Museum of Natural History Anthropology, Memoirs*. Vol. I. Nr. 2, Chicago.
- Mallowan, M. E. L.
1936 “The Excavations at Tell Chagar Bazar”, *Iraq* 3: 1-86.
- Martin, R.
1985 *Abu Salabikh Excavations*, Volume 2, Graves 1 to 99, Hertford.
- Mellink, M. J.
1967 “Excavations at Karataş-Semayük and Elmalı”, *American Journal of Archaeology* 71: 247-258.
- 1970 “Excavations at Karataş-Semayük and Elmalı, Lycia, 1969”, *American Journal of Archaeology* 74: 245-253.

- Mesnil du Buisson, C.
1935 *Le Site Archeologique de Mishrifé-Qatna*, Paris.
- Monchambert, J.
1985 "Mashnaqa 1985. Rapport Preliminaire sur la 1^{re} Campagne de Fouilles", *Syria* LXIII: 219-250.
- Moorey, P. R. S.
1971 *Catalogue of the Ancient Persian Bronzes in the Ashmolean Museum*, Oxford.
- Moortgat, A.
1960 *Tell Chuera in Nordost-Syrien: Vorläufiger Bericht über die Grabung 1958*, Wissenschaftliche Abhandlungen der Arbeitsgemeinschaft für Forschung des Landes Nordrhein-Westfalen 14, Köln-Opladen.
- Mount-Williams, L.
1980 *Terqa. Object Typology of the Third Season: The Third and Second Millennia*, Malibu.
- Müller-Karpe, M.
1994 *Anatolisches Metallhandwerk*, Neumünster.
- Obladen-Kauder, J.
1996 "Kleinfunde aus Metall", *Demircihüyük IV*: 313-314.
- Orthmann, W.
1966 "Kleinere Untersuchungen in Anatolien", *Achiv für Orientforschung*, XXI: 174-177.
1981 *Halawa 1977-1979* (Saarbrücker Beiträge zur Altertumskunde 37), Bonn.
- Orthmann, W. – E. Rova
1991 "Gräberfelder im Syrischen Euphrattal, II. Ausgrabungen in Wreide", *Schriften zur vorderasiatischen Archäologie* 2, Saarbrücken: 71-179.
- Özdoğan, M.
2002 "The Bronze Age in Thrace in Relation to the Emergence of Complex Societies in Anatolia and in the Aegean", *Anatolian Metal* II: 67-76.
- Özgüç, T.
1955 "Kültepe Hafriyatı 1954 Ib Katı Eserleri", *Belleten* 19/79: 55-63.
- Özsait, M.
1995 "1993 Yılı Harmanören Mezarlık Kazısı", *XVI. Kazı Sonuçları Toplantısı* II: 153-174.
- Pernicka, E.
2000 "Zusammensetzung der Früh- und Mittelbronzezeitlichen Metallfunde aus der Nekropole von Demircihöyük-Sarıket", J. Seeher (ed.), *Die Bronzezeitliche Nekropole von Demircihöyük-Sarıket*: 232-237.
2001 "Metalle machen Epoche-Bronze, Eisen und Silber", *Troia, Traum und Wirklichkeit*: 369-372.

- Pernicka, E. – C. Eibner – Ö. Öztunalı – G. A. Wagner
2003 “Early Bronze Age Metallurgy in the North-East Aegean”, *Troia and the Troad*: 143-172.
- Petrie, W.
1906 *Hyksos and Israelite Cities*, London.
- Prag, K.
1974 “The Intermediate Early-Middle Bronze Age: An Interpretation of the Evidence from Transjordan, Syria and Lebanon”, *Levant* VI: 69-116.
- Roodenberg, J. – L. Thissen – H. Buitenhuis
1990 “Preliminary Report on the Archaeological Investigations at Ilıpınar in the N W Anatolia”, *Anatolica* XVI: 61-144.
- Ryan, C. W.
1960 *A Guide to the Known Minerals of Turkey*, Ankara.
- Schaeffer, C. F. A.
1962 *Ugaritica* IV, Paris.
- Schmidt, H.
1902 *Heinrich Schliemann's Sammlung Trojanischer Altertümer*, Berlin.
- Seeher, J.
2000 *Die Bronzezeitliche Nekropole von Demircihüyük-Sarıket*, Istanbuler Forschungen, 44, Tübingen.
- Seyrig, H.
1953 “Antiquités Syriennes, Statuettes trouvées dans les montagnes du Liban”, *Syria* XXX: 25-50.
- Speiser, A.
1935 *Excavations at Tepe Gawra I*, Philadelphia.
- Starr, R.
1937 *Nuzi II, Plates and Planes*, Cambridge.
- Tekin, H.
1998 *Oylum Höyük Buluntularının Işığı Altında Erken Tunç Çağı'nda Güneydoğu Anadolu Bölgesi'nin Madeni Eserleri*, Hacettepe Üniversitesi, Sosyal Bilimler Enstitüsü Yayınlanmamış Doktora Tezi, Ankara.
- Thureau-Dangin, M. F. – M. Dunand
1936 *Til Barsip, Texte und Album*, Paris.
- Topbaş, A. – T. Efe – A. İlaşlı
1998 “Salvage Excavations of the Afyon Archaeological Museum, Part II: The Settlement of Karaoğlan Mevkii and the Early Bronze Age Cemetery of Kaklık Mevkii”, *Anatolia Antiqua* VI: 21-94.
- von Loon, M.
1968 “First Results of the 1967 Excavations at Tell Selenkahiye”, *AAAS* 18: 21-32.

- Warner, J. L.
1994 *Elmalı-Karataş II, The Early Bronze Age Village of Karataş*. Bryn Mawr.
- Woolley, L.
1914 "Hittite Burial Customs", *Liverpool Annals of Archaeology and Anthropology* 1: 22-109.
- 1934 *Ur Excavations II*, London.
- 1952 *Carchemish. The Excavations in the Inner Town*. Report on the Excavations at Jerablus on behalf of the British Museum III, Oxford.
- Yakar, J.
2000 *Ethnoarchaeology of Anatolia. Rural Socio-Economy in the Bronze and Iron Ages*, Emery and Yass Publication in Archaeology, Jerusalem.

Katalog

Küre Başlı İğneler

Katalog no: 1 U: 6.6 cm

Demircihüyük - Ana evre III - İTÇ II

Arsenikli bakır-gümüş

(Bachmann *et al.* 1987: 22: Labor Nr. 17).

Obladen-Kauder 1996: Taf. 156: 3.

Katalog no: 2 U: 4.5 cm

Demircihüyük İTÇ II

Bakır/tunç

Obladen-Kauder 1996: Taf. 156: 5.

Katalog no: 3 U: 9 cm

Küllüoba - IV C evresi - İTÇ II

Bakır/tunç

Efe - Fidan 2006: Pl. 7/13

Katalog no: 4 U: 9.1 cm

Küllüoba - Z 21.138 - IV C evresi - İTÇ II

Bakır/tunç

Katalog no: 5 U: 11.8 cm

Küçükhöyük - 108 no'lu mezar - İTÇ II

Bakır/tunç

Gürkan - Seeher 1991: Abb. 22: 5, Taf. 15: 4.

Katalog no: 6 U: 9 cm

Küçükhöyük - 52 no'lu mezar - İTÇ II

Bakır/Tunç

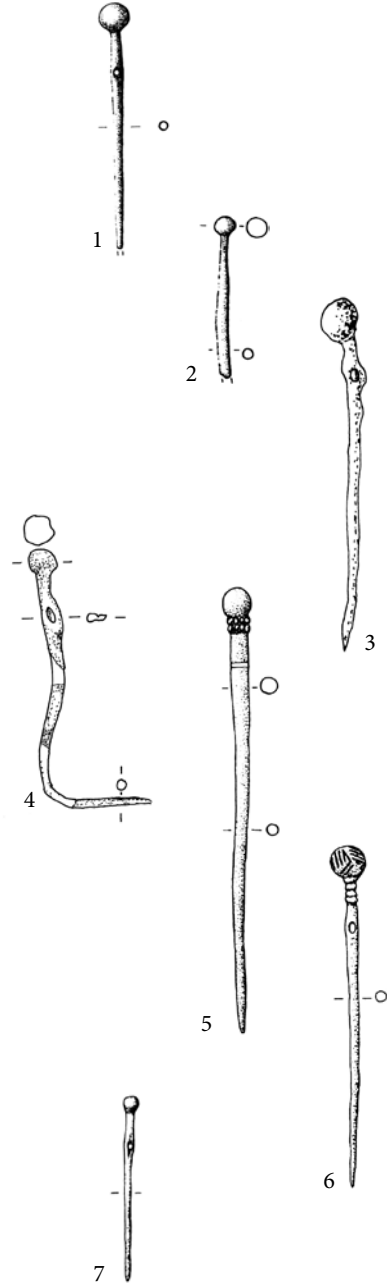
Gürkan - Seeher 1991: Abb. 22: 2, Taf. 15: 2.

Katalog no: 7 U: 5 cm

Sarıket - 93 no'lu mezar - İTÇ II

Bakır/tunç

Sarıket - Seeher 2000: Abb. 22: G. 93 b.



Katalog no: 8 U: 5.4 cm
Sarıket - 141 no'lu mezar - İTÇ II
Bakır/tunç
Seeher 2000: Abb. 25: G. 141 d.

Katalog no: 9 U: 5.5 cm
Sarıket - 552 no'lu mezar - İTÇ II
Bakır/tunç
Seeher 2000: Abb. 52: G. 552 b.

Katalog no: 10 U: 7.2 cm
Sarıket - 230 no'lu mezar - İTÇ II
Bakır/tunç
Seeher 2000: Abb. 31: G. 230 c.

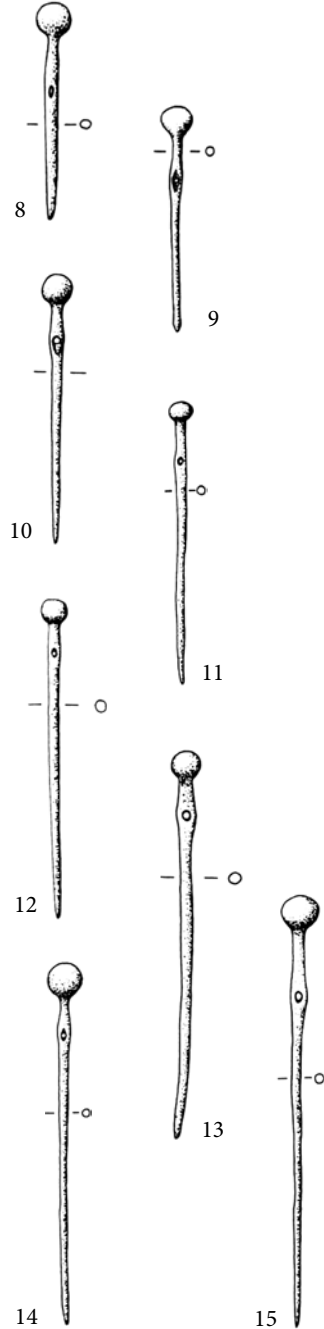
Katalog no: 11 U: 7.4 cm
Sarıket - 487 no'lu mezar - İTÇ II
Bakır/tunç
Seeher 2000: Abb. 48: G. 487.

Katalog no: 12 U: 8.4 cm
Sarıket - 62 no'lu mezar - İTÇ II
Bakır/tunç
Seeher 2000: Abb. 19: G. 62 b.

Katalog no: 13 U: 10.2 cm
Sarıket - 233 no'lu mezar - İTÇ II
Bakır/tunç
Seeher 2000: Abb. 32: G. 233 b.

Katalog no: 14 U: 9.6 cm
Sarıket - 295 no'lu mezar - İTÇ II
Bakır/tunç
Seeher 2000: Abb. 36: G. 295 h.

Katalog no: 15 U: 11.4 cm
Sarıket - 405 no'lu mezar - İTÇ II
Bakır/tunç
Seeher 2000: Abb. 45: G. 405 c.



Katalog no: 16 U: 11.8 cm

Sarıket - İTÇ II

Bakır/tunç

Seeher 2000: Abb. 55: 19.

Katalog no: 17 U: 11.2 cm

Sarıket - 326 no'lu mezar - İTÇ II

Bakır/tunç

Seeher 2000: Abb. 40: G. 326 f.

Katalog no: 18 U: 12.8 cm

Sarıket - 389 no'lu mezar - İTÇ II

Bakır/tunç

Seeher 2000: Abb. 44: G. 389.

Katalog no: 19 U: 13.6 cm

Sarıket - 250 no'lu mezar - İTÇ II

Bakır/tunç

Seeher 2000: Abb. 33: G. 250 a.

Katalog no: 20 U: 8.4 cm

Sarıket - 509 no'lu mezar - İTÇ II

Bakır/tunç

Seeher 2000: Abb. 50: G. 509 c.

Katalog no: 21 U: 11.2 cm

Sarıket - 305 no'lu mezar - İTÇ II

Bakır/tunç

Seeher 2000: Abb. 37: G. 305 h.

Katalog no: 22 U: 12.8 cm

Sarıket - 105 no'lu mezar - İTÇ II

Bakır/tunç

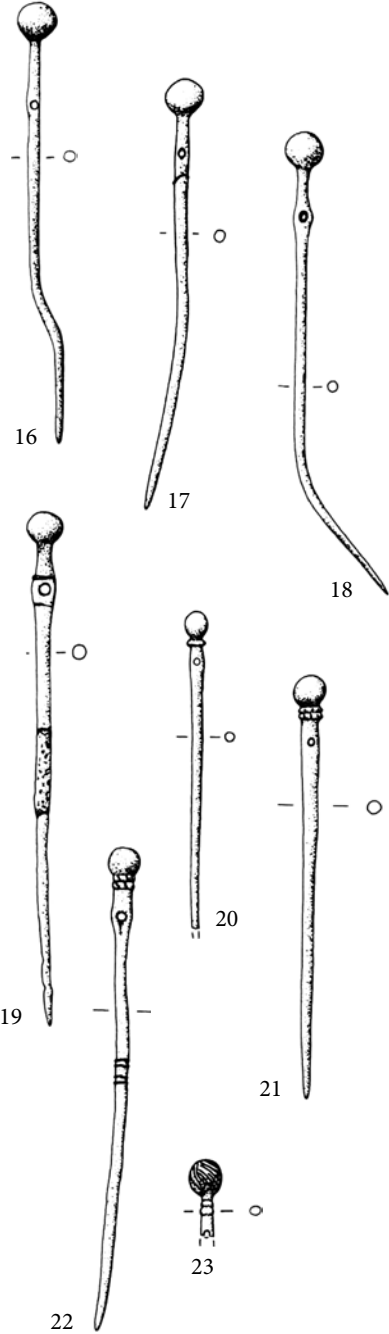
Seeher 2000: Abb. 23: G. 105 b.

Katalog no: 23 U: 1.8 cm

Sarıket - 326 no'lu mezar - İTÇ II

Bakır/tunç

Seeher 2000: Abb. 40: G. 326 f.



Katalog no: 24 U: 10.6 cm
Sarıket - 441 no'lu mezar - İTÇ II
Bakır/tunç
Seeher 2000: Abb. 46: G. 441 c.

Katalog no: 25 U: 11.6 cm
Sarıket - 21 no'lu mezar - İTÇ II
Bakır/tunç
Seeher 2000: Abb. 17: G.21 b; Taf. 19:14.

Katalog no: 26 U: 13.6 cm
Sarıket - 108 no'lu mezar - İTÇ II
Bakır/tunç
Seeher 2000: Abb. 24: G. 108 b.

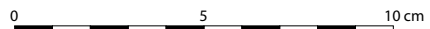
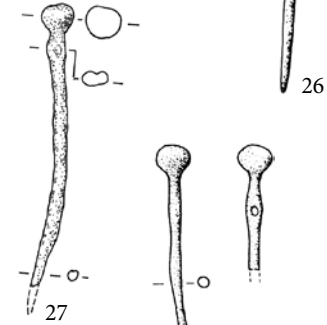
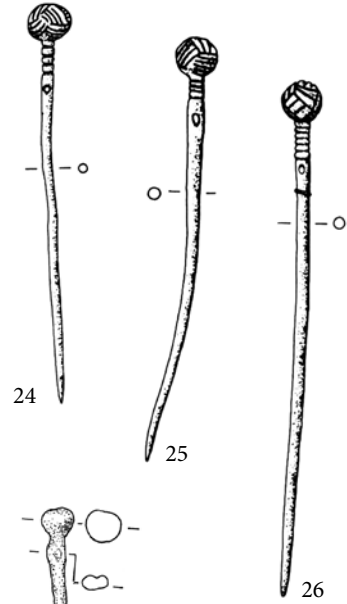
Elips Başlı İğneler

Katalog no: 27 U: 7.7 cm
Küllüoba - Z 21.78 - Erken İTÇ III
Bakır/tunç

Katalog no: 28 U: 9.7 cm
Küçükhöyük - 50 no'lu mezar - İTÇ II
Bakır/tunç
Gürkan - Seeher 1991: Abb. 22: 4, Taf. 15: 3.

Katalog no: 29 U: 2.2 cm
Sarıket - 448 no'lu mezar - İTÇ II
Bakır/tunç
Seeher 2000: Abb. 47: G. 448 b.

Katalog no: 30 U: 3.8 cm
Sarıket - 523 no'lu mezar - İTÇ II
Bakır/tunç
Seeher 2000: Abb. 51: G. 523.



Katalog no: 31 U: 7.8 cm

Sarıket - 70 no'lu mezar - İTÇ II

Bakır/tunç

Seeher 2000: Abb. 20: G. 70 c.

Katalog no: 32 U: 8 cm

Sarıket - 300 no'lu mezar - İTÇ II

Bakır/tunç

Seeher 2000: Abb. 37: G. 300 a.

Katalog no: 33 U: 8.1 cm

Sarıket - 398 no'lu mezar - İTÇ II

Bakır/tunç

Seeher 2000: Abb. 44: G. 398 a.

Katalog no: 34 U: 8.2 cm

Sarıket - 53 no'lu mezar - İTÇ II

Bakır/tunç

Seeher 2000: Abb. 18: G. 53 b.

Katalog no: 35 U: 9 cm

Sarıket - 7 no'lu mezar - İTÇ II

Bakır/tunç

Seeher 2000: Abb. 17: G.7 b.

Katalog no: 36 U: 9.8 cm

Sarıket - 504 no'lu mezar - İTÇ II

Bakır/tunç

Seeher 2000: Abb. 50: G. 504 b.

Katalog no: 37 U: 11 cm

Sarıket - 521 no'lu mezar - İTÇ II

Bakır/tunç

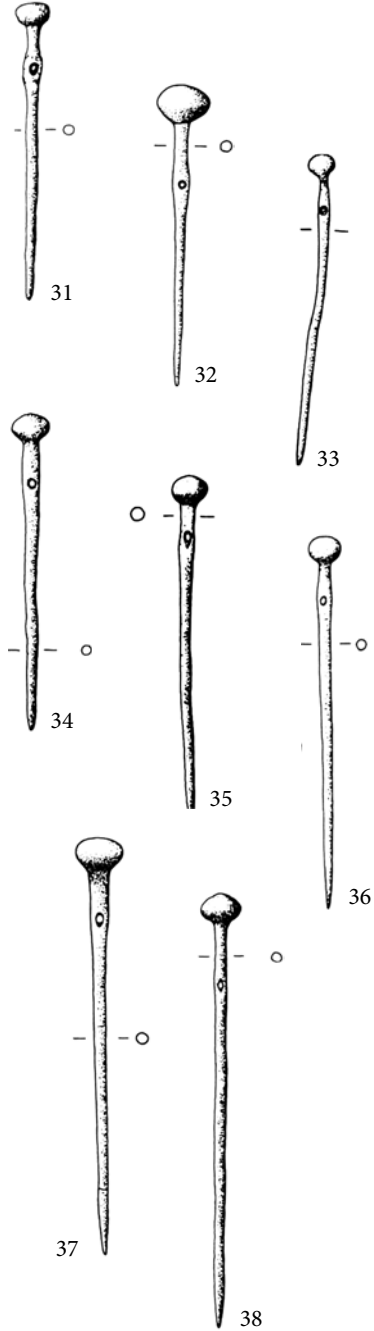
Seeher 2000: Abb. 51: G. 521 a.

Katalog no: 38 U: 11.2 cm

Sarıket - 88 no'lu mezar - İTÇ II

Bakır/tunç

Seeher 2000: Abb. 21: G. 88 c.



0 5 10 cm

Katalog no: 39 U: 12.8 cm
Sarıket - 583 no'lu mezar - İTÇ II
Bakır/tunç
Seeher 2000: Abb. 53: G. 583 e.

Katalog no: 40 U: 12.8 cm
Sarıket - 100 no'lu mezar - İTÇ II
Bakır/tunç
Seeher 2000: Abb. 23: G. 100 b.

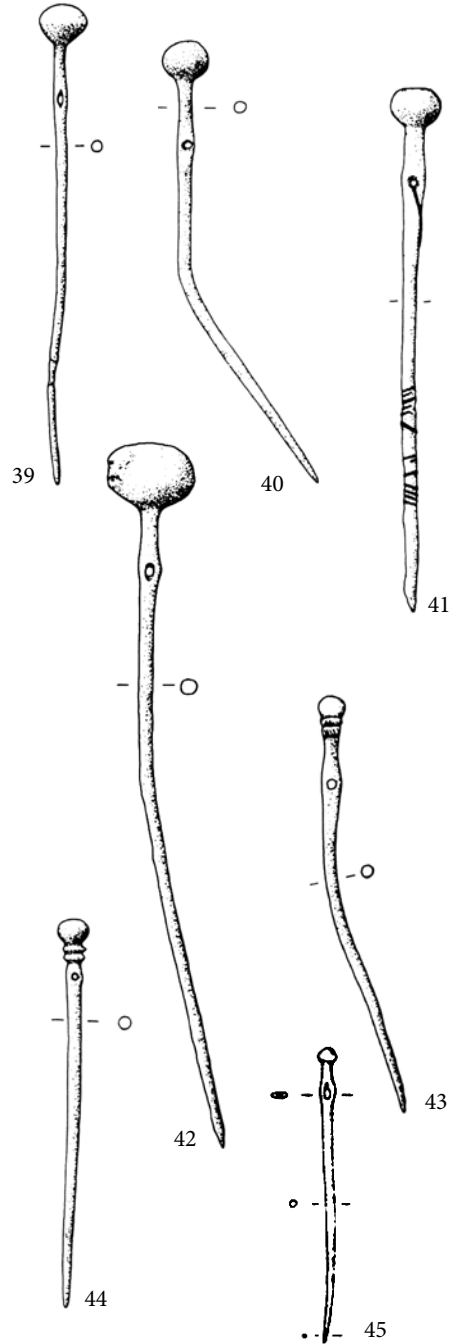
Katalog no: 41 U: 14 cm
Sarıket - 38 no'lu mezar - İTÇ II
Bakır/tunç
Seeher 2000: Abb. 18: G. 38 a.

Katalog no: 42 U: 19 cm
Sarıket - 376 no'lu mezar - İTÇ II
Tunç (Pernicka 2000, Tab. 1: 2478).
Seeher 2000: Abb. 43: G. 376 c.

Katalog no: 43 U: 10.8 cm
Sarıket - 286 no'lu mezar - İTÇ II
Bakır/tunç
Seeher 2000: Abb. 35: G. 286 b.

Katalog no: 44 U: 10.2 cm
Sarıket - 103 no'lu mezar - İTÇ II
Bakır/tunç
Seeher 2000: Abb. 23: G. 103 a.

Katalog no: 45 U: 7.8 cm
Kaklık Mevkii - 8. no.lu mezar - İTÇ II
Bakır/tunç
Topbaş *et al.* 1998: Fig. 51: 121.



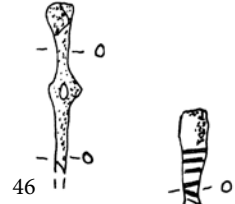
Yuvarlak Başlı İğneler

Katalog no: 46 U: 4.4 cm

Küllüoba AB 20.40 – IV C evresi - İTÇ II

Bakır/tunç

Efe 2002b: Fig. 8: 4.



Katalog no: 47 U: 3.8 cm

Küllüoba AD 19.63- Erken İTÇ III

Bakır/tunç

Efe 2002b: Fig. 8: 3.

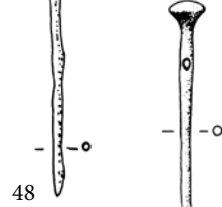


Katalog no: 48 U: 10 cm

Küllüoba AD 18.200 – III C - Erken İTÇ III

Bakır/tunç

Efe 2002b: Fig. 8: 5.



Mercimek Başlı İğneler

Katalog no: 49 U: 10.6 cm

Sarıket - 455 no'lu mezar - İTÇ II

Bakır/tunç

Seeher 2000: Abb. 47: G. 455 c.

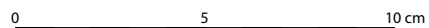


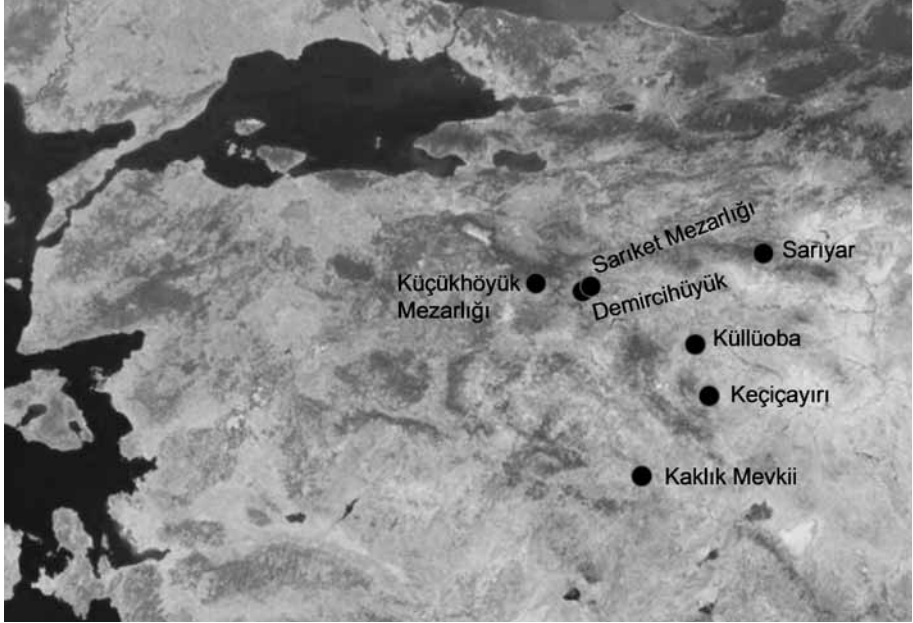
İnsan (?) veya Hayvan Başlı İğneler

Katalog no: 50 U: 20 cm

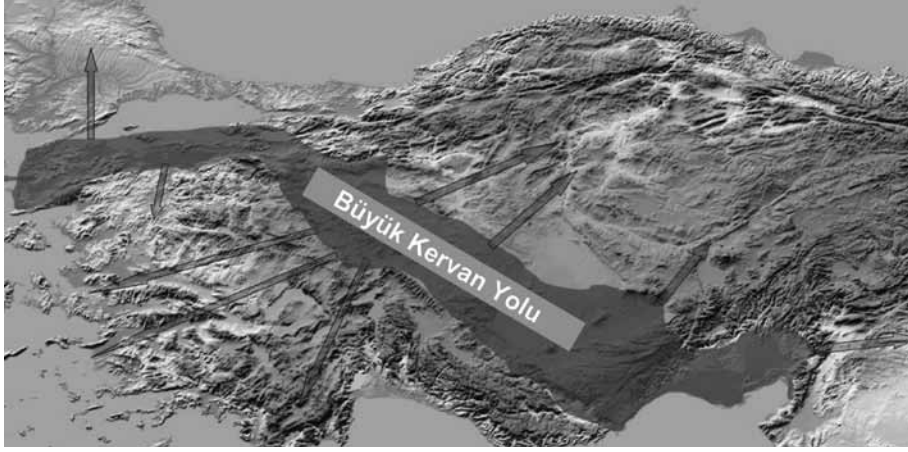
Küllüoba – AC 26.156 – III A Evresi - Erken İTÇ III

Bakır/tunç

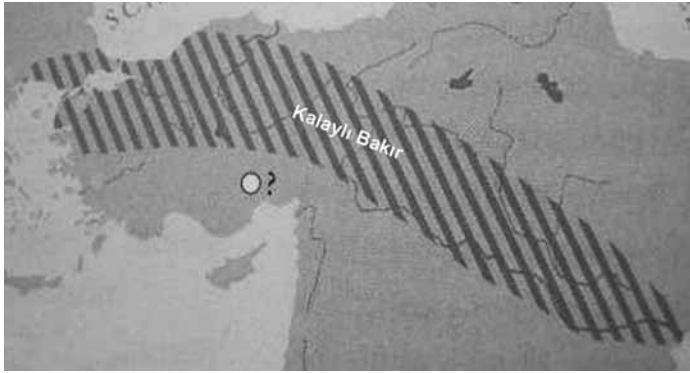




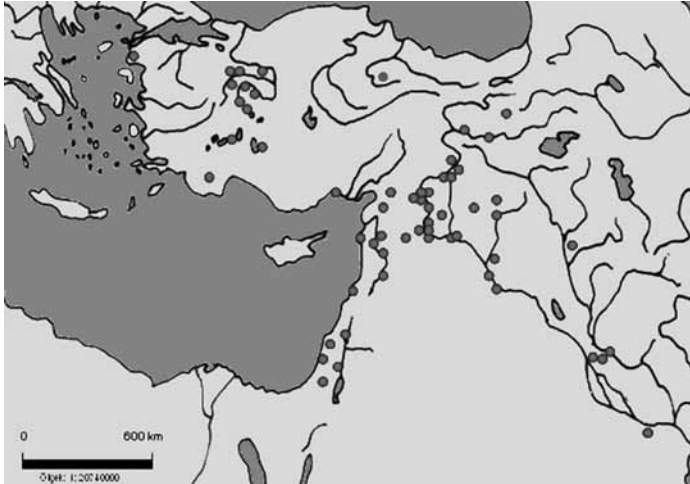
Levha 1 İç Kuzeybatı Anadolu'da gözlü süs iğnelerinin bulunduğu İTÇ merkezleri.



A



B




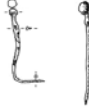



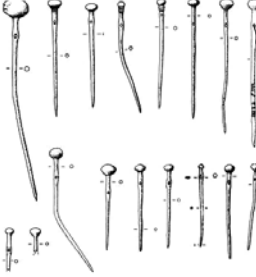





C

Levha 2

A: Büyük Kervan Yolu'nu gösteren harita (Efe 2007: Fig. 17a).

B: Kalaylı bakır (tunç) eserlerin İTÇ'de Yakınođu'daki yayılımı (Pernicka 2001: Fig. 409).

C: Gözlü süs iğnelerinin İTÇ'de Yakınođu'daki dağılımı.

	Yerleşmeler		Mezarlıklar		
	Demircihöyük	Küllüoba	Sarket	Küçükhöyük	Kaklık Mevkii
Küre Başlı					
Elips Başlı					
Yuvarlak Başlı					
Mercimek Başlı					
İnsan Başlı (?)					

Levha 3 İç Kuzeybatı Anadolu'da İTÇ'de bulunan gözlü süs iğnelerinin tipoloji tablosu.