

Kapadokya MÖ 6. Binyıl Kronolojisinin Kayıp Halkası: Gelveri Çanak Çömleđi Üzerine En Son Çalıřmalar

Ozan ÖZBUDAK

Keywords: Central Anatolia, Early Chalcolithic Period, Gelveri style decoration, pottery sequence, relative chronology dating

Anahtar Kelimeler: Orta Anadolu, İlk Kalkolitik Dönem, Gelveri tarzı bezemeler, çanak çömlek silsilesi, göreceli tarihlendirme

Giriř

Anadolu'nun tarihöncesi dönem arařtırmalarının ivme kazandıđı son 15 yılda, özellikle Orta ve Batı Anadolu'daki arařtırma sayısında gözle görülür bir artış görölmektedir. Söz konusu bölgelerin Neolitik'ten Kalkolitik Dönem'e devam eden kronolojik dizini, yapılan her yeni çalıřmayla yeniden şekillenmiř, dinamik bir hal almıřtır. Kalibre edilmiř C¹⁴ sonuçları, bu tablonun daha sađlam temellere dayandırılmasını sađlamıřtır. Fakat yeni arařtırmalar, bölgeyle ilgili bilgilerimizi arttırmakla beraber, yeni soru ve sorunları da beraberinde getirmiřtir. Sorunların kökeninde, arařtırma sayısının çok daha az olduđu yıllarda göreceli tarihlendirme esasına uygun olarak oluřturulan dönem adlandırmaları, "kültür" tanımları ve bunların getirdiđi genellemelerin bugünkü verilerle zaman zaman uyuřmamasıdır.

MÖ 6. binyılda Orta Anadolu'da Kalkolitik Dönem'e geçiř sürecinde ortaya çıkan tablo, bu duruma somut örnek olarak verilebilir. Elimizdeki güvenilir C¹⁴ verilerine göre İlk Kalkolitik Dönem Batı Çatalhöyük'te MÖ 5700 tarihinde son bulurken; Orta Kalkolitik Dönem Güvercinkayası ve Köřk Höyük'ün 1. tabakasında MÖ 5200'de başlamaktadır (Thissen 2002: 324). Daha önceden, toplumsal örgütlenme ve maddi kültür açısından birbirinden oldukça farklı sayılan bu iki dönem arasındaki geçiře denk gelebilecek yerleşme katları olarak Canhasan I'nın 2A ve 2B tabakaları görölmekteydi (Res. 2).

Ancak sonradan, Canhasan I'in C¹⁴ sonuçlarına şüphelye yaklaşılmış ve bu tabakalar farklı bilim insanları tarafından farklı zaman dilimlerine yerleştirilmiştir (Schoop 2011: 154; Thissen 2002: 324).

MÖ 6. binyıl Orta Anadolu'sunu bugünkü bilgilerimizin ışığında incelediğimizde, Neolitik Dönem'den beri süregelen yer seçimi, obsidyenin maddi kültür içerisindeki önemi, çanak çömlek geleneği, sembolizma gibi öğelerin dönemin sonlarına doğru, Orta Kalkolitik'te radikal bir biçimde değiştiği gözlemlenmektedir. Ancak yukarıda bahsedilen nedenlerden ötürü, Orta Anadolu'da İlk Kalkolitik'ten Orta Kalkolitik'e geçiş sürecini sağlıklı olarak izleyememekteyiz.

Güney Marmara ve Trakya'da ise durum farklıdır; bu bölgelerin MÖ 6. binyılın ortalarından itibaren Orta Anadolu ile olan bağlantılarının zayıfladığı, Balkanlar'da oluşan yeni bir çekirdek bölgenin etkileşim çemberine girdiği anlaşılmaktadır. "Vinçalaşma" olarak da adlandırılan bu oluşumun belirleyici öğelerinden biri olan koyu yüzlü çizi-kazı bezemeli çanak çömlek anlayışının bölgeye girişi; Orman Fidanlığı, Aşağıpınar, İlıpınar gibi yerleşmeler üzerinden izlenebilmektedir (Efe 2001; Özdoğan 2007; Thissen 2008). 90'ların başında Anadolu-Balkan ilişkileri Trakya ve Kuzeybatı Anadolu'da artan araştırmalarla beraber oldukça popüler bir hale gelmiş, Orta Anadolu'da yer alan Alişar, Büyük Güllücek, Gelveri ve daha sonraları Tepecik-Çiftlik, Köşk Höyük gibi yerleşmelerde de bulunan koyu yüzlü çizi bezekli malzeme de aynı eğilimlerin içerisinde yorumlanmıştır (Özdoğan 1993: 181; Steadman 1995: 23; Thissen 1993: 220).

Yukarıda adı geçen yerleşmelerden Alişar, Büyük Güllücek ve Gelveri 1950'li yıllardan beri bilinmektedir. O yıllarda arkeoloji dünyasındaki yaygın görüş, Anadolu'da MÖ 3200'den erken yerleşme olmadığı yönündeydi (Özdoğan 1994: 71). C¹⁴ tarihleme devrimi öncesine denk gelen bu dönemde, kronoloji tablolarında mutlak tarihler yerine dönem adları tercih edilmekteydi. Assur Ticaret Kolonileri ve Hitit Dönemi öncesi yerleşmelerin en eski tabakaları, "Kalkolitik" adı altında toplanmıştır (Özdoğan 1996: 188). Balkanlar'da ise, araştırma sayısı fazla olmasına rağmen C¹⁴ verilerinin bulunmaması ve arkeologlar arasında milliyetçi akımların etkisiyle terminolojik bir bütünlük sağlanamaması sonucunda, çağdaş ve benzer kültürler farklı adlarla anılmıştır. Yakındoğu'dan Balkanlar'a kadar olan bölgede, tarihöncesi araştırmalarının henüz emekleme aşamasında bulunduğu bu dönemde, Arkeolog Burhan Tezcan 1951 yılında, Hitit yerleşmelerini saptamak amacıyla Niğde ve o yıllarda Niğde'ye bağlı bir ilçe statüsünde bulunan Aksaray çevrelerinde yüzey araştırmaları gerçekleştirmiştir. Aksaray'ın Güzelyurt Kasabası'ndaki

arařtırmaları sırasında, Gelveri yerleřmesinde yasadıřı kazılarda ele geen iki adet tm kseyi satın alma yoluyla Ankara Anadolu Medeniyetler Mzesi'ne kazandırmıřtır. Tezcan, incemeleri sonucunda Kalkolitik Dnem'e tarihlediđi, Anadolu'da benzeri bulunmayan bu kseleri, motiflerindeki benzerliklerden hareketle Cucuteni-Tripolye kltrleriyle ađdař olduđunu ortaya koymuřtur (Tezcan 1958: 520)¹.

60'lı ve 70'li yıllarda, Orta Anadolu'da yzey arařtırmalarına devam eden J. Mellaart, D. French ve I. Todd blgenin kronolojisinin Akeramik Neolitik Dnem'e kadar indiđini ispatlamıřlardır. Konya Ovası ve Gller Blgesi'nde Mellaart'ın Hacılar ve atalhyk, French'in Canhasan kazıları; Todd'un Kapadokya blgesinde gerekleřtirdiđi yzey arařtırmalarında saptadıđı Ařıklı Hyk, Tepecik-iftlik, Křk Hyk yerleřmeleri, Orta Anadolu'da Akeramik Neolitik'ten Kalkolitik Dnem'in ortalarına kadar srecek olan silsileyi ortaya koymuřtur (French 1966; Mellaart 1975; Todd 1980).

90'lı yıllara gelindiđinde, Trkiye Trakya'sı ve Marmara Blgesi genelinde artan arkeolojik arařtırmalar, Anadolu-Balkan iliřkilerinin daha somut verilere dayandırılmasını sađlamıřtır. Kapadokya blgesinde arařtırma yapmakta olan Ufuk Esin bu dnemde Gelveri'de kısa sreli bir alıřma srdrmř, bunun sonucunda Gelveri buluntularını, bezeme motiflerini Romanya ve Bulgaristan'daki kltrlerle karřılařtırmıřtır. Ufuk Esin de, Balkan yerleřmelerinden gelen C¹⁴ sonularıyla karřılařtırdıđı Gelveri'yi kabaca M 5. binyıla, diđer bir deyiřle Orta Kalkolitik Dnem'e tarihlemiřtir (Esin 1993: 52).²

80'li yılların bařında bařlayan Křk Hyk ile 90'lı yılların sonunda bařlayan Tepecik-iftlik kazıları, Neolitik - İlk Kalkolitik geiři yansıtan yerleřmeler olarak gze arpırmaktaydı. Esin'in Gelveri Kltr'n Orta Kalkolitik iinde deđerlendirmesinden hareketle, her iki yerleřmede de "Gelveri tipi" anak mleklere bulunduđu tabakalar, 6. binyılın sonuna tarihlendirilmekteydi (Bıakı vd. 2007: 249; ztan - zkan 2003: 451).

Geriye dnp baktıđımızda, Gelveri yerleřmesinin sre iinde giderek daha eski bir zaman dilimine tarihlendirildiđini grmekteyiz. Blgede yapılan her yeni arařtırma, domino etkisi yaratarak birbirini etkilemiř, yukarıda

¹ Tahsin zg aracıyla sz konusu kapları inceleme fırsatı bulan Gordon Childe, Tezcan'ın yorumuna referans olmuřtur. Takip eden yıllarda Schachermeyr, Gelveri-Balkan bađlatıřını zerine alıřmalarda bulunmuřtur (Schachermeyr 1976).

² Aynı yıllarda J. Makkay da Gelveri yzey buluntu topluluđunu incelemiřtir. Yine Balkan bađlantısı zerinde duran Makkay, Hititler'in Anadolu'daki kkenlerine dair farklı bir grř ortaya koymuřtur (Makkay 1993).

gösterilen kronolojik tablo ortaya çıkmıştır. Orta Kalkolitik tanımı, bilindiği üzere Yakınođu kronolojisinden uyarlanarak Anadolu tarihöncesi dönemlerinin ayrımında kullanılmıştır. Bu bölümlendirmede kilit rol oynayan Mersin-Yumuktepe’de, 16. tabakada ilk defa gözlemlenen iç kaleyi oluşturan savunma sistemi ve sonrasında Obeyd tipi çanak çömleğin bulunduğu 15-12. tabakalar “Orta Kalkolitik” olarak tanımlanmıştır (Caneva – Sevin 2004: 29). Canhasan I:1, Köşk Höyük 1 ve Güvercinkayası’nın ana tabakaları bilebildiğimiz kadarıyla aynı süreci yansıtmaktadır (Gülçur 2004: 147). Anadolu’da Kalkolitik Dönem üzerine detaylı bir çalışma hazırlayan U. Schoop, Balkan bağlantısı ihtimalini bir kenara bırakmış ve Gelveri bezemelerinin İlk Kalkolitik boyalılarındaki motiflerden geliştiğinin ortaya koyarak yerleşmeyi MÖ 6. binyılın başına tarihlemiştir (Schoop 2005: 227). Uzun yıllardır Kapadokya bölgesinde incelemelerini sürdüren S. Gülçur, Gelveri’nin kronolojik konumunun daha sağlıklı bir şekilde anlaşılabilmesi için 2007 yılında ekibi ile üç hafta süren bir sondaj çalışması başlatmıştır.

Gelveri 2007 Yılı Sondaj Çalışmaları

Gelveri yerleşmesi, Aksaray il merkezinin yaklaşık 45 km güneydoğusunda, antik adı Karbala olan, günümüz Güzelyurt İlçesi’nin 1,5 km kadar güneybatısında yer almaktadır (Esin 1998: 110). Yerleşme, Selindiz Deresi’nin suladığı derin vadinin sağ kıyısında, yatağa kuzey-güney ekseninde bir burun şeklinde uzanan sarp ve kayalık tepenin yamaçları üzerinde yayılmıştır (Res. 3). Yerleşmenin denizden yüksekliği 1430 m ile 1380 m arasında değişmektedir (Esin 1993: 47). Kayalığın zirvesinde 19. yüzyılda inşa edilen Yüksek Kilise yer almaktadır. Yakın çevre, Hasan Dağı’nın volkanik püskürtmeleriyle oluşan tüf, bazalt ve andezit gibi kayaç tepeciklerinin, kurumuş derele- re ait vadi yataklarıyla kesiştiği engebeli bir görünümde- dir (Esin 1993: 47). Göllüdağ obsidyen yataklarına yaklaşık 20 km uzaklıktaki Kilise Tepesi ise, Çiftlik Ovası’nı Sivrihisar Geçidi üzerinden kuzeybatıya bağlayan ana geçidin çıkışına hâkim bir konumdadır. Yerleşmenin bulunduğu dar vadi, kuze- ye doğru devam ederek, Melediz ve Karasu’nun suladığı, Gülağaç Ovası’na açılmaktadır. Yüze- y araştırmalarında bu bereketli ovanın, birçok tarihöncesi yerleşmeyi barındırdığı saptanmıştır (Gülçur 2002: 272), Bu anlamda Gelveri Yüksek Kilise, Çekirdek Kapadokya olarak tanımlanan bölgenin iç ilişkileri açısından da önemli bir konumdadır.

Yerleşme, Sevil Gülçur başkanlığında 1996’da başlayan yüze- y araştırmaları esnasında da birkaç kez ziyaret edilmiştir. Bu ziyaretler sırasında, Yüksek Kilise’nin kurulduğu kaya yükseltisinin sadece doğu ve kuzey yamaçlarında

deđil, batı ve güney yamaçlarında da yoğun oranda prehistorik malzeme ele geçmiştir (Gülçur 1996: 405). Kuzeydođu yamaçta, Yüksek Kilise'ye giden yolun sol kenarında kalan bölümlerin, tarım faaliyetlerinin yol açtığı tahribattan daha fazla etkilendiđi anlaşılmaktadır. Kilisenin üzerine kurulduđu düzlüğün, tarihöncesinde iskân görüp görmediđi anlaşılamamıştır.

Yüzeydeki buluntu dağılımı, yerleşmenin özgün boyutlarını açıklamaya yeterli değildir. Kültürel dolgunun üst katmanları dik meyil, çevresel faktörlere bađlı erozyon ve tarım faaliyetleri nedeniyle zaman içerisinde akmış olmalıdır. Gölet yakınındaki A2 açmasında saptanan mimari kalıntılar ve malzeme yoğunluklarına göre, yerleşmenin çapının 300 m'den az olamayacağı anlaşılmaktadır (Özbudak 2010: 31).

Dođuya bakan yamacın uygun alanlarında konuşlandırılacak deneme açmalarının yardımıyla kalıntıların türünün belgelenecek tabakalanma düzeninin anlaşılabilmesi, 2007 çalışmaların ana hedefleri arasındaydı. İlk olarak, bu hedefler doğrultusunda üst teras basamağının hemen altında, yamacın karşılıklı iki kaya çıkıntısıyla korunan bölümde, 3x6 m boyutlarındaki A1 açması yerleştirilmiştir. Bu alanın seçilme nedenlerinden biri de, yamacın bu bölümünde taş ve iri kaya bloklarını içeren moloz döküntünün az oluşudur. Çalışmanın ilerleyen günlerinde, eteđe doğru A2, A3 ve son olarak A4 açmaları ilave edilmiştir (Res. 4). Tüm sondajlarda, pulluk seviyesinin altında kalın bir yamaç akıntısı olduđu anlaşılmıştır. Anakayanın iniş çıkışlarına uygun biçimde, deđişik kalınlıktaki arkeolojik dolgular, bu yamaç akıntısının altından gelmiştir. Tüm açmalarda anakayaya kadar inilmiştir (Gülçur – Kiper 2009: 287). 2007 yılında gerçekleştirilen çalışmalarda kazılan sınırlı alanda C¹⁴ örneđi niteliğinde kömürleşmiş herhangi bir buluntu bulunamamıştır.

Mimari Kalıntılar

Bu sondaj çalışması öncesinde, Balkanlar ile yapılan eşleştirmeler doğrultusunda, tarihöncesi Gelveri mimarisinin de dal örgü tekniğinde olması gerektiđi düşünölmekteydi (Esin 1993: 58). Gülçur'un 2007 yılında yönettiđi çalışmalar, Gelveri mimarisinin, duvarları çamur harçlı taş örgü tekniđiyle inşa edilmiş, sağlam malzemeli, kalıcı konutlardan oluştuđunu ortaya koymuştur.

Açılan alanlar sınırlı olmasına rağmen, yapıların içten bölmeli, dörtgen planlı oldukları anlaşılmaktadır (Res. 5 ve 6). A1 açmasında, duvar yükseklikleri 1 m'nin üzerine kadar korunagelmiş yapının batı dış duvarında, üzeri kalın bir taş lentoyla desteklenen bir açıklık bulunmaktadır. Buradan hareketle,

konutların dış duvarlarında pencere ya da kapı açıklıkları olduğu varsayılmaktadır. Yapılar arasında sokak veya geçit olabilecek boşlukların ve açık alanların varlığı da gene bu açmadaki buluntular ile belgelenmiştir. Bu saptamaya rağmen, yapıların bitişik nizamda mı yoksa birbirinden bağımsız olarak mı inşa edildiği, kazı alanlarının küçük boyutlu olmasından dolayı kesinlik kazanmamıştır. Gelveri yamaç yerleşmesinde saptanan mimariye yönelik bir bulgu da, bazı uzun duvarların kesintiye uğramasıdır. Bu kesilmelerin rastlantısal mı olduğu ya da daha sonraki bir dönemde, başka yapılarda kullanılmak üzere mi söküldükleri anlaşılamamıştır. Dik bir yamaç üzerine kurulan Gelveri yerleşmesinde, kurulduğu arazinin eğiminin getirdiği olumsuzlukları ortadan kaldırmak amacıyla, yamaç boyunca teraslama yapıp yapılmadığı sorusunun da cevabı, açılan alanların yetersizliği nedeniyle belirsiz kalmaktadır (Özbudak 2010: 37).

Tabakalanma

Doğudan batıya doğru yükselen bir yamacın üzerine kurulu Gelveri yerleşmesinde, kayalığın doğal yapısına bağlı olarak, anakaya farklı derinliklerde ulaşılmıştır. Derinlikleri 0,5 m'den 2,14 m'yi bulan açmalarda saptanan ortak özellik, anakaya ya da anatoprak üzerinden başlayan mimari öğelerin kalın yamaç akıntısı altından gelmesi ve başka bir evreyi yansıtabilecek ikinci bir mimari düzlemin saptanamamasıdır.

2007 yılında gerçekleştirilen sondaj çalışmaları, şimdilik kaydıyla, Gelveri'nin tek dönemli bir yerleşme olduğunu ortaya koymuştur. Yapılan çalışmalarda, yamacın başka bir kesiminde öncül ya da ardıl evreleri yansıtan kalıntıların bulunamaması bunu desteklemektedir. Ancak yerleşmenin boyutları, yatay tabakalanma olasılığının da göz ardı edilmemesi gerektiğini düşündürmektedir (Özbudak 2010: 41).

Küçük Buluntular

Üç haftalık çalışmanın sonucunda, oldukça az sayıda küçük buluntuya rastlanmıştır. Çanak çömlek ve obsidyen endüstrisi dışında en göze çarpan grup, kemik aletlerdir. İlk Kalkolitik Dönem'de Anadolu'da yoğun olarak kullanılan bız, iğne, spatula gibi kemik aletlerden kısıtlı sayıda ele geçmesine rağmen, Gelveri buluntu topluluğu içinde bunların önemli bir yer tuttuğu kanısı ağır basmaktadır (Res. 7: 2). Kemik buluntuların yanı sıra, benzerlerine Canhasan 2b'de ve Büyük Güllücek'te rastlanan pişmiş toprak kaşıklardan bir örneğin de (Res. 7: 6) buluntu topluluğu arasında yer alması dikkat çekicidir (French 2010, Fig 35: 1; Koşay – Akok 1957, Lev XXIV: 8). Benzerini yine

Canhasan 2B tabakasında gördüğümüz pişmiş topraktan, kirli bej renkli, kaba hamurlu, ince uzun boyun üzerindeki oval yüzü bozulmuş, başı arkadan iki saç örgülü, gövdesi piyon biçiminde bitirilmiş kadın figürünü de yerleşmede bulunan ünik örneklerdendir (French 2010, Fig. 12) (Res. 7: 4). Diğer ünik bir buluntu ise, gene pişmiş topraktan, siyah renkli, oldukça ince cidarlı, yüzeyi açıkta, plastik olarak şekillendirilmiş bir ayaktır. Bir heykelciğe ait olduğu düşünölen parça, bilek hizasından başparmağa doğru kopmuş, tırnakları özenle belirtilmiş, çapraz geniş atkılı sandaletiyle, natüralistik üslupta bir sağ ayak betimlemesidir (Res. 7: 5). İlginçtir ki bu parçanın yakın benzeri de Canhasan 2B'den bilinmektedir (French 2010, Fig. 31: 1). Bir diğer figürün parçası ise Yakınođu'dan Balkanlar'a kadar geniş bir coğrafyada, Neolitik'ten itibaren olağan buluntulardan sayılan, pişmiş topraktan, 2x1 cm boyutlarındaki kırık bir hayvan betimlemesidir.

Obsidyen yataklarının çok yakınında bulunan Gelveri'de, yoğun oranda iri boyutlarda yonga parçalarına ve olası üretim artıklarına rastlanılmıştır. Dr. Laurene Astruc tarafından yapılan araştırmalar, çok sayıda bitirilmiş alet de bulunduğunu ortaya koymuştur (Astruc ile özel görüşme) (Res. 7: 1). Yontmataş endüstrisi üzerine çalışmalar sürdürölmektedir. Kısıtlı sayıda ele geçen sürtmetaş alet ve gereçler arasında öğütme taşlarının oranı, diğer türle göre daha yüksektir (Özbudak 2010: 42).

Ele geçen hayvan kemiklerinin kesin analizleri henüz yapılamamıştır. Kemikleri ön incelemeden geçiren Dr. H. Buitenhuis'un ilk izlenimleri, Tepecik-Çiftlik 2. ve 3. tabakalarında saptananlara benzer biçimde, av hayvanlarının özellikle de yabani atların yüksek oranda temsil edildiğidir.

Açılan kısıtlı alanlarda ölü gömme adetlerini ortaya koyacak herhangi bulguya rastlanılmamıştır. Bölgede İlk Kalkolitik Dönem'e tarihlenen Tepecik-Çiftlik 3 ve Köşk Höyük 2-4 arası tabakalarda yerleşme içi gömütlerin varlığı bilinirken, Orta Kalkolitik Güvercinkayasası'nda, yeni doğmuş bir bebeğin iskeletini barındıran bir çömlek mezar dışında, yerleşme içi gömütlere hiç rastlanılmamıştır. Gelveri'de ise ölülerin yerleşme içine mi yoksa yerleşme dışındaki bir alana mı gömüldükleri sorusu, kazılan alanın küçüklüğünden dolayı henüz cevaplandırılmamıştır.

Çanak Çömlek

2007 sondaj çalışmalarından toplanan çanak çömlek örneklerinin tümü el yapımıdır. Oksijen sirkölasyonu düzensiz bir ortamda fırınlandığı anlaşılan Gelveri çanak çömleğinin tamamı özlüdür. Kapların yapım tekniklerinin de

sınırlı çeşitlilikte olduğu anlaşılmaktadır. Kâse, kutu gibi küçük ölçekli kaplar çimdikleme yöntemiyle şekillendirilirken, daha büyük ölçekli çömlek, depolama kabı gibi formların fitil tekniğiyle imal edildiği, kapların üzerindeki izlerden anlaşılmaktadır. Ancak, dışarı doğru dik açılan geniş, yüksek kâselerin yapımında, yine fitil tekniği esasına dayanılmakla birlikte, kapların olasılıkla açılan bir çukurun içerisinde yükseltılarak imal edilmesi, farklı bir yapım tekniğini sergilemektedir.

Volkanik Kapadokya Bölgesi içerisinde yer alan yerleşmenin çanak çömleğini oluşturan kil, beklendiği gibi yoğun oranda mineral parçacıklar içermektedir. Çanak çömlek hamuruna ince kıyılmış bitkisel taneciklerin katıldığı, yapılan makroskopik gözlemler sonucunda anlaşılmaktadır. Benzer hamur bileşeni Gelveri'ye 15 km uzaklıkta olan İlk Kalkolitik Tepecik-Çiftlik yerleşmesinde de gözlemlenmektedir (Godon 2005: 97). Gelveri çanak çömleğinin mal grupları, hamurlardaki bitkisel katkının yoğunluğuna göre Baskın Bitkisel ve Baskın Mineral adı altında iki ana grupta incelenmiş, mal gruplarının alt ayrımı ise uygulanan yüzey işleme göre sınıflandırılmıştır. Yüzey işlemleri ve renkler, kapların biçimlerine göre değişiklik göstermektedir. Kâse, kutu ve küçük boyutlu çömleklerin genellikle siyah, kahverengi renkli oldukları ve açıklandıkları; depolama kapları ve büyük çömleklerin ise portakal, açık kahverengi, deve tüyü vb açık tonlarda, açkısız oldukları anlaşılmaktadır. Gelveri'nin ünlü bezemeleri de birkaç istisnai örnek dışında genellikle kâse ve kutular üzerine işlenmiştir. Boya bezemenin hiç tercih edilmediği, astar kullanımının da ithal olduğu düşünülen kırmızı astarlı parçalar hariç kullanılmadığı görülmektedir.

Yüzey işleme ve kap formları arasında belirgin bir tutarlılığın gözlemlendiği Gelveri çanak çömleğinin form repertuarı da belirli standartlara sahiptir. Gelveri çanak çömlek buluntu topluluğu içerisinde, müzeye teslim edilen bir adet kâsenin haricinde tüm kap bulunmamaktadır. Biçimsel sınıflandırma, form veren, ağızdan karına ya da dipten karına kadarki bölümleri ele geçen parçalar üzerinden yapılmıştır. Bu sınıflama esasına göre; olasılıkla yüksek kaideli diplere sahip tabaklar, kâseler, kutular, çanaklar, daha önce bahsedilen, çukur içinde şekillendirildiği düşünülen kovamsılar ve depolama kapları Gelveri çanak çömleğinin başlıca kap formlarını oluşturmaktadır. Kulp kullanımını oldukça azdır. Bulunanlardan biri, Büyük Güllücek yerleşmesinde "hayvan biçimli kulp" olarak tanımlanan parçayla benzeşmektedir (Koşay – Akok 1957, Lev. XXI: 2) (Res. 13: 5).

Depolama kapları % 47'lik oranla en çok tercih edilen formdur. Bu tip kaplar, olasılıkla 50 cm'den yüksek, düz dipli, yarı küresel gövdeli, boyunlu

ve dıřa dođru açılan ađızlıdır (Res. 8: 3). Ađız çapları 20 cm'den daha geniş olup 40 cm ve üzeri örnekleri de mevcuttur. Bu bezemesiz kapların yüzeyleri, genellikle koyu krem ve portakal renginin tonlarındadır. Çađdaşı olabileceđi düşünölen Canhasan I'in 2A ve 2B tabakaları ya da Tepecik-Çiftlik kazılarında depolama amaçlı olduđu düşünölen İlk Kalkolitik Dönem çömleklere, göreceli olarak daha küçük boyutludur ve malzeme içinde temsil edilme oranları daha düşüktür. Güvercinkayasası gibi Orta Kalkolitik'e tarihlenen yerleşmelerde ise depolama kaplarının malzeme içerisindeki temsil edilme oranı yükselmektedir.

Gelveri çanak çömlek topluluđu içerisinde % 31 oranında temsil edilen kâseler, en fazla çeşitliliđe sahip form grubudur. Gelveri kâseleri üç ana gruba ayrılmıştır. Her üç grupta da yer alan kâselerin ađız çapları ve boyutları birbirinden çok farklı deđildir. Ađız çapları genellikle 14-20 cm arasında deđişmektedir. Tamamına yakını ačkılı olan kâselerde koyu renkli örneklerin yanında açık renkli örnekler de görülür. Bezeme işleminin tüm kâse tiplerine uygulanmıştır. Orta Anadolu Neolitik - İlk Kalkolitik geleneğinde sıkça rastlanılan S Profilli Kâseler en çok tercih edilen kâse tipidir (Res. 8: 6). S profilli kâselerle beraber Hafif Omurgalı Kâseler de yoğun oranda görülür (Res. 8: 4). Omurgalı kâseler özellikle Kuzeybatı Anadolu ve Trakya'da çanak çömlek üslubunda Vinça süreciyle başlayan deđişikliklerin göstergelerinden biri olarak görölmektedir (Özdoğan 1993: 180). Canhasan 2A ve 2B'de ender rastlanılan omurgalı kâselerin Orta Anadolu'nun bu bölgesinde Trakya yerleşmelerindeki kadar keskin omurgalı olmadıkları görülür. Bir diđer kâse formu da Basit Kâselerdir. Yarı konik gövdeli bu kâselerin ađız çapları, diđer kâse tiplerine göre daha geniştir.

Ađızlarının çap genişliđi 22 cm'den ve gövde çapından daha küçük veya eşit, derinlikleri en fazla ađız çapı kadar olan kaplar çanak olarak tanımlanmıştır. Çanaklar, Gelveri kap çeşitlemesinin % 7'sini oluşturmaktadırlar. Bu çanakların büyük bir kısmı, dıřa dönük ađızlıdır. Çömleklere göre daha ince, kâselere göre daha kalın cidarlıdırlar. Bezemesiz yüzeyleri tümöyle ačkılı, yarı küresel gövdeli bu çanaklar karından omurgalıdır.

Gelveri çanak çömleđinin % 14'ünü oluşturan kovamsılar, oldukça tek düze özelliklere sahiptir. Tamamının iç yüzeyleri ačkılıyken dış yüzeyler kabaca bırakılmış ya da tarazlanmıştır (Res. 13: 6). Ađız çapları dip çaplarına oranla çok daha geniştir. Kapların yükseklikleri 25 cm'nin üzerindedir. Kovamsıların cidar kalınlıkları, ađızdan dibe dođru incelmektedir (Res. 8: 1). Üzerlerinde, tutamak işlevi görebilecek herhangi bir eklenti bulunmamaktadır. Bu forma ait örnekler, dipten ađıza dođru yaptıkları açığa bađlı olarak iki

kategori altında değerlendirilmektedir. Dik / Dike Yakın Açılan Kovamsılar adlarından da anlaşılacağı üzere, dipten gövdeye doğru dik ya da dike yakın bir açıyla yükselmektedir. Bu tip örneklerin ağız çapları genellikle 20-25 cm arasında değişmektedir. Yayvan Kovamsılar adı verilenler ise dipten ağıza doğru geniş bir açıyla yükselmektedir. Ağız çapları genellikle 30-45 cm arasında değişmektedir.

Tabaklar ve kutular ise nadir görülen kaplardır. İç yüzeyi açık, dış yüzeyi ise kaba bırakılan tabakların yuvarlak dipli oldukları öngörülmekle beraber yüksek kaideli dipli örneklerinin varlığı da tahmin edilmektedir. Bölgede, Tepecik-Çiftlik ve Köşk Höyük yerleşmelerinde var olan kaideli meyveliklerin benzerleri, olasılıkla Gelveri’de mevcuttur. Kutu formuna ait yedi parçanın tamamının yüzeyleri koyu renkli, açık ve oluk bezemelidir (Res. 10: 3). Ele geçen birkaç ayak parçası, kutuların ayaklı olduğunu ortaya koymaktadır. Kutular, Orta Anadolu’nun Son Neolitik ve İlk Kalkolitik yerleşmelerinde ender rastlanılan kaplardır. Buna karşılık, Fikirtepe ve Göller Bölgesi Neolitik Kültürlerinde sıkça rastlanılan bir öge olarak karşımıza çıkarlar. Gelveri’nin yüzey buluntularında da ele geçmeleri, buluntu yoğunluğu açısından dikkat çekicidir.

Bezemeliler

Gelveri çanak çömleği denilince akla ilk gelen, kendine özgü motifleriyle ayrı bir tarz oluşturan bezekli mallardır. Kalkolitik Dönem’de Balkanlar’dan Orta Anadolu’ya kadar geniş bir coğrafyada, koyu renkli yüzeyler üzerine oluk, çizi, kazıma ve noktalama gibi tekniklerle oluşturulan bezekler gözlemlenmektedir. Gelveri bezekli çanak çömleğini diğer çağdaş örneklerinden ayıran özellik, kendine özgü motifleridir. Orta Anadolu genelinde gerçekleştirilen araştırmalarda, iç içe geçmiş, kıvrımlı paralel hatların oluşturduğu örnekler ilk kez Gelveri yerleşmesinde ele geçtiği için, bu bezemelere “Gelveri Tarzı” adı verilmiştir. 2007 sondaj çalışmalarında toplanan bezemeli parçalar üzerine gerçekleştirilen çalışmalar, Gelveri yerleşmesinin bezemelerinin çağdaşı olabilecek yerleşmelerde bulunan örneklerden motif ve teknik anlamda farklılıklarını ortaya koymuştur (Res. 13: 1-2). Volkanik Kapadokya bölgesinde, MÖ 6. binyılın başına tarihlenebileceğimiz Tepecik-Çiftlik 2, ve Köşk Höyük 2-3 kazılarında, yüzey araştırmalarından bilinen Pınarbaşı-Bor ve Tuz Gölü’nün güneydoğusunda bulunan Sapmazköy yerleşmelerinden “Gelveri Tarzı” diyebileceğimiz örnekler bilinmektedir (Bıçakçı vd. 2007: 243; Öztan – Özkan 2003: 451; Erdoğu – Kayacan 2004: 321). Konya Ovası 6. binyıl yerleşmelerinden Batı Çatalhöyük ve Canhasan’dan da benzer örnekler

gelmektedir (Biehl – Rosenstock 2007: 130; French 2005). Tüm bu yerleşmelerden toplanan “Gelveri Tarzı” bezemelerdeki ortak özellik, kıvrımlı veya düz hatlarla sınırlandırılan alanların içinin noktalamalarla doldurulmasıyla oluşturulmuş motiflerdir. Gelveri’deki örneklerle kıyaslandığında, bu yerleşmelerden gelen bezemelerin yapım tekniğinin, daha kısıtlı olduđu anlaşılmalıdır. Gelveri yerleşmesinin bezemelerinde ise diđer yerleşmelerde saptanan bezeme tekniklerinin yanı sıra oluk, yiv saban baskı teknikleri de görölmektedir. Ayrıca, diđer yerleşmelerde, dik açılarla oluşturulmuş üçgen motifleri dışında başka süsleme örneklerine rastlanmamaktadır. Buna ek olarak, daha sonra Orta Anadolu 5. binyıl yerleşmelerinde örneklerine sıkça rastlayacağımız, dışta ağız altına uygulanan şevron bezemelere de yukarıda değinilen İlk Kalkolitik yerleşmelerin hiçbirinde rastlanmaz. Ayrıca söz konusu yerleşmelerin kazılarla belgelenmiş olanların hiçbirinde, bu tip bezemelerin malzeme içindeki temsil oranı % 5’i geçemezken, Gelveri’de bu oran % 12’yi bulmaktadır. Gelveri’de görölen diđer bezeme tipleri de kabartma ve impressodur. Bu iki bezeme tarzı da Gelveri sondaj açmalarının aşığı seviyelerinden toplanmıştır. Tepecik-Çiftlik ve Köşk Höyük yerleşmelerinin yaklaşık MÖ 6000’e tarihlenen tabakalarında sıkça rastlanan kabartma bezemelere yakından benzeyen bu örneklerde geyik, inek gibi hayvanlar natüralistik bir üslupla betimlenmiştir. Impreso tarzı bezemeler ise sadece 4 parça ile temsil edilmektedir (Res. 13: 3). MÖ 7. binyılın sonunda Ege ve Marmara Bölgesi yerleşmelerinde de sıkça rastlanılan impressolar (Güldođan 2008), Orta Anadolu’da ilk kez Gelveri yerleşmesinde ele geçmiştir.

Tabakalanmış Gelveri bezemeleri üzerinde gerçekleştirilen analizler, iki ana geleneđe işaret etmektedir. Arkaik Stil olarak adlandırabileceğimiz ilk gelenekte, çanak çömlek hamurunun, olasılıkla kuruma aşamasındayken ince uçlu bir aletle yivler açılarak bezendiđi düşünölmektedir (Res. 9-10). Orta Anadolu’da MÖ 6. binyıl başlarına tarihleyebileceğimiz yerleşmelerde de rastladığımız bu geleneđe ait örnekler, ağız altından bir bantla ayrılan alan üzerine daha basit motifleri yansıtmaktadır. Ayrıca bu geleneđe ait bezemelerin içi, genellikle beyaz bir macunla doldurulmuştur. Son Neolitik - İlk Kalkolitik gelenekte sıkça rastlanılan çizi bezekli kutular, yine Arkaik Stil özelliklerini barındırmaktadır. Kabartma bezekliler ve Impressolar da Arkaik Stille beraber gördüğümüz diđer öğelerdir (Res. 9: 4-6).

Klasik Stil adıyla adlandırabileceğimiz diđer bezeme anlayışı ise, İlk Kalkolitik yerleşmelerde rastlamadığımız öğeleri bünyesinde barındırır. Bu stilde bezemelerin daha farklı tekniklerle oluşturuldukları görölür (Res. 11-12). Kap yüzeyi henüz ıslakken daha kalın uçlu bir aletle, hamurun yüzeyinde

olukların açıldığı örnekler, bu stilin yaygın geleneğidir (Godon – Özbudak baskıda). Ayrıca basma ve çekme (stab and drag) yöntemiyle oluşturulan çizgisel motifler de yine bu evrede görülen bir yeniliktir. Arkaik Stile ait olduğu düşünülen bezemelerde, çömlekçinin arada sırada elinin kaydığı gözlemlenirken, Klasik Stilde üretilen bezemeler oldukça kararlı çizgilerden oluşur. Hatta bazı örneklerin ahşap benzeri bir yüzey üzerine işlenip kalıpları alınıktan sonra, ıslak kap yüzeyine negatif baskısının çıkartılmasıyla oluşturuldukları düşünülecek kadar düzenli uygulandıkları gözlemlenmektedir (Res. 13: 1). Diğer bir yenilik ise, ağız altındaki alanların da bezeme şablonu içerisinde kullanılmaya başlanmasıdır. Benzerlerine Güvercinkayası, Kabakulak gibi 5. binyıl yerleşmelerinde rastlayacağımız şevron benzeri motiflerin (Res. 11: 2, Res. 12: 1) bu evreyle beraber ortaya çıktığı düşünülmektedir (Gülçur 2004, Fig. 11: 1-2; Summers 1991, Fig. 2). Kabartma ve impresso bezemenin görülmediği bu evrede, kutular üzerinde bezemelere de rastlanmaz. Ayrıca, geniş oluklarla oluşturulan bezemelerin içleri de artık macunla doldurulmamaktadır.

Tarazlı Yüzeyleler

Gelveri yerleşmesinin çanak çömlek buluntu topluluğu bezemeli örnekleriyle ön plana çıksa da açkısız, yalın depolama kapları, kovamsılar ve çömlekler % 60 oranında temsil edilmektedir. Bu tip kapların yüzeyleri ıslak sıvazlama, tıraşlama gibi yöntemlerle sıyırılarak son hali verilmektedir; olasılıkla tarak benzeri bir aletle yüzeylerinin tamamının düzeltildiği örnekler de mevcuttur (Res. 13: 6). Bu tip örnekleri ilk kez tespit eden Prof. Ufuk Esin, bu kaplara tarazlı adını vermiştir (Esin 1993: 54). Orta Anadolu'daki varlıklarına ilk kez Canhasan 2A-1 tabakalarında rastlanan bu türden yüzey işlemleri, D. French tarafından "Scored Ware" olarak adlandırılmıştır (French 2005: 14). Gelveri çanak çömlek topluluğunda da oldukça yaygındır. Tarazlama işleminin, tıraşlamada olduğu gibi, kabın üzerinde biriken artık parçaları ortadan kaldırmak gibi pratik bir amaçla uygulanmasının yanı sıra, kaplara belli bir görünüm kazandırma amacını taşıdığı da düşünülmektedir. Tepecik-Çiftlik'in 2. tabakasında da az sayıda rastlanılan tarazlı yüzeylelerin MÖ 6. binyıla beraber bölgeye girdiği anlaşılmaktadır.

Tarihleme ve Genel Değerlendirme

Orta Anadolu kronolojik bölümlendirilmesinde Neolitik ve İlk Kalkolitik Dönem ayrımı Konya Ovası'nda kırmızı astar üzeri boya bezemeli kaplara dayanırken, Volkanik Kapadokya bölgesinde bu ayırım kısa bir zaman

aralıđında gözlenebilen kabartma bezemeliler üzerinden gerçekleştirilmektedir. Tepecik-Çiftlik'te Çanak Çömleklı Neolitik tabakalarından sonra gelen İlk Kalkolitik 3. tabakanın C¹⁴ sonuçları, MÖ 6000 yılına işaret etmektedir (Bıçakçı vd. 2012: 103). Kabartma bezekli, kırmızı astarlı çanak çömleđin kullanıldıđı bu tabakanın üzerine gelen, yoğun tahribata uğradıđı anlaşılan 2. tabakaya ait C¹⁴ sonucu ise bulunmamaktadır. 2. tabakada kabartma bezeklilerin yerini Gelveri tarzı çizi bezemelere bıraktıđı gözlemlenmiştir. Köşk Höyük'te ise Neolitik geleneđi sürdürdüđü düşünölen 2.-4. arası tabakalarda kabartma bezeme ve çizi bezeme bir arada bulunmaktadır. Bu tabakalara ait C¹⁴ sonuçları yaklaşık 6000-5700 yıllarını işaret eder. Belli bir süre iskân edilmediđi anlaşılan Köşk Höyük'te yerleşim 1. tabakada tekrar başlar. C¹⁴ sonuçlarının MÖ 5200-4800 yıllarını verdiđi bu tabakanın buluntu topluluđu, bölgede bulunan Güvercinkayası yerleşmesiyle çağdaştır. Konya Ovası yerleşmelerinden Batı Çatalhöyük C¹⁴ sonuçları MÖ 6000-5700'ü işaret ederken, Canhasan I'in 2A ve 2B tabakalarının kronolojik konumu MÖ 5700-5200 arasındaki zaman aralıđına denk gelmektedir. 2B için kabaca MÖ 5700-5500, 2A için ise MÖ 5500-5200 tarihleri önerilmektedir (Schoop 2005).

Gelveri çanak çömleđi bu çalışmada Arkaik ve Klasik adı altında iki ana kategoride incelenmiştir. Arkaik olarak tanımladıđımız grup, yukarıda bahsedilen MÖ 6. binyılın başına tarihlenen yerleşmelerle yakın benzerlikler gösterir. Arkaik olarak tanımlanan grubun içerisinde bulunan kabartma bezemeli parçalar Volkanik Kapadokya bölgesinde C¹⁴ sonuçları bulunan yerleşmelerden biliniyor olması, bölgedeki kültürel devamlılıđı göstermesi bakımından önemlidir. Arkaik üsluplu çizi bezemelerin yakın benzerleri ayrıca Batı Çatalhöyük ve Canhasan 2B'den de tanınıyor olması, Gelveri'deki iskânın MÖ 6. binyılın başında başlamış olduđunu ortaya koymaktadır. Koyu yüzlü, çizi ve kazı bezekli çanak çömlek yapım geleneđinin Konya Ovası yerleşmeleri haricinde, Kuzeybatı Anadolu'da Orman Fidanlıđı, Aktopraklık ve Ilıpınar ile birlikte, Kızılırmak kavsi içerisindeki Boğazköy-Büyükkaya'da MÖ 6. binyılın başına tarihlenen yerleşmelerdeki varlıđı, bu öneriyi güçlendirmektedir. Yine Canhasan 2B'de bulunan tarazlı yüzeyli mallar, Son Neolitik - İlk Kalkolitik gelenekli figürin, kutu ve kaşık gibi öđelerin Gelveri buluntu topluluđu içerisindeki temsili bu görüşü destekler niteliktedir. Bu noktadan hareketle Gelveri'deki ilk yerleşimi yaklaşık MÖ 5800-5600 arasına tarihlemek mümkündür.

Gelveri'deki iskânın ne zaman sona erdiđi sorusu ise daha zor çözümlenebilir niteliktedir. Sevil Gülçur'un bölgede yürüttüđü yüzey araştırmalarında Orta Kalkolitik yerleşmelerin daha korunaklı yüksek kesimlerde, özellikle

sarp kayalık alanların üzerlerine kurulduğu gözlemlenmiştir. Engebeli bir yamaca kurulan Gelveri’de, höyük yerleşmelerinden bildiğimiz yatay tabakalanma modeli görülmemektedir. Bu durum Gelveri’de zaman içerisinde görülen değişimleri mimari düzenle beraber yorumlamamızı engellemektedir. Ayrıca yamaç eğiminin getirdiği olası akıntı, yerleşmede tespit edilen arkeolojik dolguların karışma ihtimalini de beraberinde getirmektedir. Tüm bu olumsuzluklara rağmen, buluntu topluluğu üzerine gerçekleştirilen çalışmalarda gözlemlenen ve Klasik grup adıyla tanımlanan çanak çömlek üslubu, bezeme tekniklerinin zaman içinde Arkaik gruptan geliştiği düşünülen yenilikleri barındırmaktadır. Buna ek olarak, bölgenin devam eden kültürel sürecinde, Orta Kalkolitik yerleşmelerde yaygın olarak görülen büyük ölçekli depolama kapları, İlk Kalkolitik geleneğe uzak, dış yüzeyi kaba kovamsı kap formu ve ağız altına işlenen şevron bezeme motiflerinin Gelveri’deki temsil edilme oranı oldukça fazladır. Güvercinkayasası’nda ele geçen kabartma bezemeli çanak çömleklerin İlk Kalkolitik örneklerle göre daha stilize bir üslubu yansıtmaktadır. Gelveri’de çok az sayıda da olsa Güvercinkayasası üslubunda kabartma bezemeli parçalar bulunmuştur (Res. 12: 6). Tüm bu veriler, yerleşmenin MÖ 5500 sonrasında da iskân edilmiş olabileceğinin göstergeleridir. Fakat bölgedeki Orta Kalkolitik yerleşmelerde depolama kapları ve çömlekler üzerinde kulp kullanımının yaygın olmasına karşılık, Gelveri’deki nadir kulp kullanımı, yerleşmenin 5. binyıl ve sonrasına tarihlenmesini sınırlandırmaktadır. Ayrıca Güvercinkayasası ve Mersin XVI. örnekleri 5. binyılla beraber Obeyd kültürü etkilerinin bölgeye nüfuz ettiğini göstermektedir. Gelveri’de bu etkinin izlerine en azında çanak çömlek anlamında rastlamak mümkün değildir. Bu sebeplerden ötürü Gelveri’deki yerleşimin son evresi için kabaca MÖ 5600-5400 tarihi öngörülmektedir.

Çizi ve kazı bezekli çanak çömlek yapım geleneği, MÖ. 6. binyılın başıyla beraber Kuzeybatı Anadolu’dan Kapadokya’ya kadar uzanan bir hattın içerisinde eş zamanlı olarak ortaya çıktığı anlaşılmaktadır. Koyu renkli bir zemin üzerine tekil veya birbirine paralel açılı ve kıvrımlı çizgiler, üçgenler ve noktalamalarla oluşturulan bezeme üslubu Gelveri’de “Arkaik” olarak adlandırılmıştır. Arkaik Gelveri’yi, Kapadokya’da yerleşmeleri de dâhil, diğer örneklerden ayıran unsur, açılı hatlarla oluşturulan çizgilerin yerine tamamen kıvrımlı motiflerin tercih edilmiş olmasıdır. Bu kıvrımlar daha sonraki aşamada devam etmiş, kabın etrafını dolaşan paralel sarmallara dönüşmüştür. Gelveri’yi özel kılan, bölgede bulunan yerleşmelerde bulunmayan ve daha önceki araştırmalarda Cucuteni, Gumelnitsa ve Maritsa gibi Balkan 4. binyıl kültürleriyle çağdaş olduğu düşündürülen motifler de bu örneklerdir ve bu çalışmada “Klasik Gelveri” ismiyle tanımlanmıştır. Bu çalışmanın sonucunda

ortaya çıkan yeni tablo sonrası yukarıda adı geçen Balkan kültürleriyle Gelveri buluntularını kronolojik olarak ilişkilendirmek mümkün değildir. Orta Anadolu'dan Balkanlar'a uzanan geniş bir bölgede, MÖ 6. binyılla beraber ortaya çıkan koyu yüzlü, çizi ve kazı bezekli çanak çömlek geleneğinin bir parçası olduđu anlaşılan Gelveri çanak çömleđi, aynı zamanda yerel dinamiklerin yansımalarını da barındırmaktadır. Bu çalışma, Orta Anadolu'da artan kazı çalışmalarıyla, daha küçük ölçekteki bölgesel ilişkilerin önemini ortaya koymaktadır.

Özetle, Gelveri, Orta Anadolu Son Neolitik - İlk Kalkolitik öğelerin devamı ve daha sonra Orta Kalkolitik yerleşmelerde rastlayacağımız öğelerin öncülü niteliğindeki buluntularıyla, Volkanik Kapadokya bölgesinin MÖ 6. binyılında, daha önce var olan kronolojik boşluđu dolduran bir yerleşme konumuna gelmiştir.

Ozan Özbudak

İstanbul Üniversitesi, Edebiyat Fakültesi

Prehistorya Anabilim Dalı

34134 İstanbul / Türkiye

ozanozbudak@gmail.com

Missing Link of 6th Millenium BC of Cappadocian Chronology: Recent Studies on Gelveri Pottery

Gelveri which is prominent by its special incised pottery ornaments, was always interpreted as the easternmost frontier of the 5th millennium Balkan cultures in comparison to the recent archaeological investigations in south-eastern part of Central Anatolia such as Tepecik-Çiftlik, Köşk Höyük and Çatalhöyük West excavations. Prof. Sevil Gülçur and her team conducted short-term sondage excavations at the site in 2007 which presents a more reliable pottery sequence. This article comprises the results of this excavation and tries to establish new ties pottery corpus the Cappodocia and the Konya Regions.

Gelveri was discovered by Burhan Tezcan in 1951. At that time, there was limited knowledge and only a few excavations gave information Anatolian pre-bronze age sequence and C¹⁴ revolution not emerged. Most scholars have suggested 3500 BC as the starting date for Chalcolithic Period in the Anatolian Peninsula. Tezcan dated Gelveri within the Chalcolithic period and correlated the findings with several Balkan and Eastern European cultures like Cucuteni and Tripolje based on curvilinear decoration patterns resemblance. After C¹⁴ revolution and Mellaart, French and Todd in sixties and seventies, Central Anatolian sequence was dated back into 8th millenium BC. Hacılar, Çatalhöyük and Canhasan excavations have established new background for Anatolian prehistoric chronology. Hacılar II-IX, Çatalhöyük West and Canhasan 2B-2A were considered Early Chalcolithic their painted pottery styles.

The issue of connections between Anatolia and Balkan has become popular after Mehmet Özdoğan and Turan Efe's investigations in Thrace and Northwestern Anatolia in the nineties Gelveri's chronological position was still standing around the 4th millenium BC, although the similar pottery was found in those regions. Ufuk Esin decided to start the first systematic research in Gelveri by opening small test trenches with this motivation. Esin dated Gelveri in 5th millenium BC and again underlined the Balkan connections but also pointed out the internal connections with the Köşkhöyük's and Canhasan 2B's black burnished, incised pottery for the first time.

The number of prehistoric in Central Anatolia had increased since the last two decades. Th provide new information on the chronological sequence of related regions. C¹⁴ analysis contributes the absolute chronological framework. However, the old excavations in Central Anatolia ha no C¹⁴ dates. If we focus the most recent absolute dating based the chronological chart of Central Anatolian 6th millenium BC, 500 years of gap could be recognisable between 5700-5200 BC. This time span coincides with the end of Early Chalcolithic Period within the traditional chronology. Early Chalcolithic period is known in the Volcanic Cappadocia by the tell settlements, red slipped naturalistic styled relief decorated pottery and the extensive use of obsidian arrowheads in Tepecik-Çiftlik 3 and Köşkhöyük 4-2. We encounter different material cultures after this gap, introduced by Güvercinkayası and Köşkhöyük I which belongs to the Middle Chalcolithic in the region. Tepecik-Çiftlik level 2 was dated to the Middle Chalcolithic due to the presence of Gelveri style pottery.

Gelveri is a hillside settlement, located on the northwest of Göllüdağ-Melendiz formation. There is an artificial pond nearby the site which was one of the small tributaries of Melendiz River that flows in front of the eastern slope of settlement. Survey results show that archaeological deposition encircles a boulder which is located in the middle of the settlement and covers approximately 300x300. It is located in one of the main passage of Çiftlik Plain which is prominent by the obsidian resources throughout Aksaray Region.

Sevil Gülçur and her team started new investigations by opening test trenches at the southern slope of settlement in 2007. They reached a partly reliable archaeological deposition by the four main sondage trenches different sizes at the eastern slope of the site and revealed well preserved architectural features.

Two pottery corpuses can be distinguished after the study of Gelveri pottery assemblage from the 2007 excavations. The first one, named “Archaic”, belongs to the settlement’s earlier phase. It consists a small amount of pottery sherds which were recovered in relation to the structures or the bedrock. The second, named “Classic”, was part of the filling-up brought by the erosion drainage into the earlier phase structures. Some 3000 pottery pieces, about 12%, are decorated. “Archaic Gelveri” shows strong connections with the Late Neolithic-Early Chalcolithic tradition of the Cappadocian sites by the presence of relief decoration, grooved decoration and the restricted patterns which are presented in Tepecik-Çiftlik 3-2 and Köşk Höyük II-IV. Thus, Gelveri’s first occupation was dated roughly to 5900 BC. “Classic Gelveri” decorated pottery is more elaborate than the previous one. This type

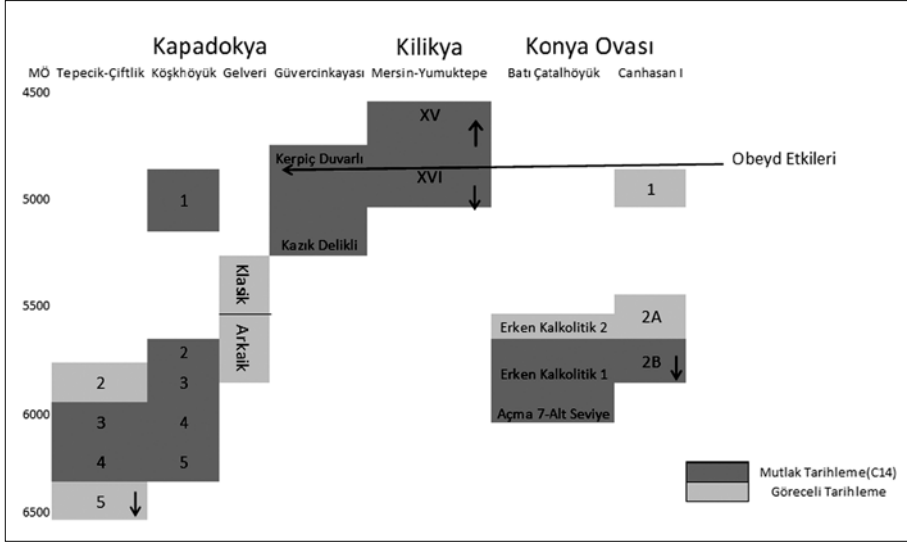
of decorated pottery was not represented at other sites in Cappadocia and the Konya Region. New patterns like chevrons and techniques such as combing, impressing and rippling occur in this phase parallel the Northern Central Anatolian settlement's tradition such as Orman Fidanlığı I-V and Alişar's bottom levels. Classic Gelveri indicates the existence of another phase in the settlement which could not reveal an architectural layout. This phase was dated roughly between 5600-5400 BC.

Kaynakça

- Bıçakçı, E. – Ç. Altınbilek-Algül – S. Balcı – M. Godon
2007 “Tepecik-Çiftlik”, M. Özdoğan – N. Başgelen (eds.), *Türkiye’de Neolitik Dönem, Anadolu’da Uygarlığın Doğuşu ve Avrupa’ya Yayılımı, Yeni Kazılar, Yeni Bulgular* (Text and Tables). İstanbul: 237-253.
- Bıçakçı, E. – M. Godon – Y. G. Çakan
2012 “Tepecik-Çiftlik”, M. Özdoğan – N. Başgelen – P. Kuniholm (eds.), *Neolithic in Turkey, Central Turkey* vol. 3, İstanbul: 89-134.
- Biehl, P. F. – E. Rosenstock
2007 “West Trenches 5 & 7”, *Çatalhöyük Archive Reports 2007*, Çatalhöyük Research Project: 124-131.
- Caneva, I. – V. Sevin
2004 *Mersin-Yumuktepe: a Reappraisal, Collana del Dipartimento* (Università degli studi di Lecce. Dipartimento di beni culturali) 12, Galatina: Congedo.
- Çaylı, P.
2008 *Güvercinkayası 14 Numaralı Evin Çanak Çömlek Verilerinden Yola Çıkarak Yerleşme Düzeni ve Toplumsal Yapılarının Değerlendirilmesi*, İstanbul Üniversitesi Yayınlanmamış Yüksek Lisans Tezi, İstanbul.
- Efe, T.
2001 *The Salvage Excavations at Orman Fidanlığı. A Chalcolithic Site in Inland Northwest Anatolia*, İstanbul.
- Erdoğan, B. – N. Kayacan
2004 “Drive into the White Lake:2003 Field Survey in the Tuz Gölü Region of Central Anatolia”, *Anatolia Antiqua* XII: 217-226.
- Esin, U.
1993 “Gelveri-Ein Beispiel für die kulturellen Beziehungen zwischen Zentralanatolien und Südosteuropa während des Chalkolithikums”, *Anatolica* XIX: 47-56.
1998 “Paleolithic Era to Early Bronze Age: Prehistoric Cappadocia”, Metin Sözen (ed.), *Cappadocia*, İstanbul: 62-123.
- French, D.
1966 “Excavation at Can Hasan, 1965. Fifth Preliminary Report”, *Anatolian Studies* XVI: 113-123.
2005 *Can Hasan Sites 2. Can Hasan I: The Pottery* (The British Institute at Ankara Monograph 32), Cheshire.
2010 *Can Hasan Sites 3. Can Hasan I: The Small Finds* (The British Institute at Ankara Monograph 45), Cheshire.
- Godon, M.
2005 “New Results and Remarques About Pottery Neolithic in Central Anatolia: A View From Tepecik Çiftlik”, *CollAn* IV: 91-103.

- Godon, M. – O. Özbudak
Baskıda “The Downturn in Tepecik-Ciftlik’s Ceramic Production Continuity: An Insight Towards the Fast Emergence of Supra-Regional Homogeneity in Ceramic Style”.
- Gülçur, S.
1996 “Aksaray, Nevşehir, Niğde İlleri 1995 Ortak Yüzey Araştırması”, 19. *Araştırma Sonuçları Toplantısı 2*, Ankara, 27-31 Mayıs 2001, Ankara: 401-412.
- 2004 “Güvercinkayası The Black/Dark Burnished Pottery: General Overview”, *TÜBA-AR 7*: 141-164.
- 2008 “Gelveri -Yüksekkilise 2007 Sondaj Çalışması”, *Türk Eskiçağ Bilimleri Enstitüsü Haberler 25*, İstanbul: 22.
- Gülçur, S. – Y. Kiper
2009 “Gelveri-Yüksekkilise 2007 Yılı Sondaj Çalışması”, *XXX. Kazı Sonuçları Toplantısı 4*, Ankara 26-30 Mayıs 2008: 285-296.
- Güldoğan, E.
2008 *Mezraa Teleilat Tarak Baskı “Impresso” Bezemeli Çanak Çömleğinin Köken ve Dağılımı*, İstanbul Üniversitesi Yayımlanmamış Doktora Tezi, İstanbul.
- Koşay, H. Z. – M. Akok
1957 *Türk Tarih Kurumu Tarafından Yapılan Büyük Güllücek Kazısı - 1947 ve 1949’daki Çalışmalar Hakkında İlk Rapor*, Ankara.
- Makkay, J.
1993 “Pottery Links Between Late Neolithic Cultures of the NW Pontic and Anatolia, and the origins of the Hittites”, *Anatolica XIX*: 117-128.
- Mellaart, J.
1975 *The Neolithic of the Near East*, London.
- Özbudak, O.
2010 *Gelveri Kültürü*, İstanbul Üniversitesi Yayımlanmamış Yüksek Lisans Tezi, İstanbul.
- Özdoğan, M.
1993 “Vinça and Anatolia: A New Look at a Very Old Problem”, *Anatolica XIX*: 173-193.
- 1994 “Marmara Bölgesi-Balkanlar-Orta Anadolu Arasındaki Kronoloji Sorununa Yeni Bir Yaklaşım”, *XI. Türk Tarih Kongresi*, Ankara: 69-79.
- 1996 “Pre-Bronze Age Sequence of Central Anatolia: An Alternative Approach”, U. Magen – M. Rashad (eds.), *Vom Halys zum Euphrat. Thomas Beran zu Ehren*, Münster: 185-202.
- 2007 “Bazı Genellemeler-Öngörüler”, M. Özdoğan – N. Başgelen (eds.), *Türkiye’de Neolitik Dönem, Anadolu’da Uygarlığın Doğuşu ve Avrupa’ya Yayılımı. Yeni Kazılar, Yeni Bulgular* (Text and Tables). İstanbul: 441-458.

- Öztañ, A.
2007 “Köşk Höyük”, M. Özdođan – N. Bařgelen (eds.), *Türkiye’de Neolitik Dönem, Anadolu’da Uygarlıđın Dođuşu ve Avrupa’ya Yayılımı. Yeni Kazılar, Yeni Bulgular* (Text and Tables), İstanbul: 223-235.
- Öztañ, A. – S. Özkañ
2003 “Çizi ve Nokta Bezekli Köşk Höyük Seramikleri”, M. Özdođan – H. Hauptmann – N. Bařgelen (eds.), *From Villages to Towns. Studies Presented to Ufuk Esin*, İstanbul: 447-458.
- Schachermeyr, F.
1976 *Die ägäische Frühzeit*, Wien.
- Schoop, U. D.
2005 *Das anatolische Chalkolithikum. Eine chronologische Untersuchung zur vorbronzezeitlichen Kultursequenz im nordlichen Zentralanatolien und den angrenzenden Gebieten* (Urgeschichtliche Studien I), Remshalden.
- 2011 “The Chalcolithic on the Plateau”, S. R. Steadman – G. McMahon (eds.), *The Oxford Handbook of Ancient Anatolia (10.000-323 BCE)*, Oxford - New York: 150-173.
- Steadman, S.
1995 “Prehistoric Interregional Interaction in Anatolia and Balkans: An Overview”, *Bulletin of the American Schools of Oriental Research* 299/300, The Archaeology of Empire in Ancient Anatolia: 13-32.
- Summers, G.D.
1991 “Chalcolithic Pottery from Kabakulak (Niđe) Collected by Ian Todd”, *Anatolian Studies* 41: 125-131.
- Tezcan, B.
1958 “Aksaray Çevresinden Derlenen Eserler”, *Bulleten* XXII, Ankara: 517-526.
- Thissen, L.
1993 “New Insights in Balkan-Anatolian Connections in the Late Chalcolithic: Old Evidence from the Turkish Black Sea Littoral”, *Anatolian Studies* 43: 207-237.
- 2002 “The CANEW C14 Databases. Anatolia 10000-5000 cal BC”, Ed. H. Gerard – L. Thissen (eds.), *The Neolithic of Central Anatolia, Proceeding of the International CANeW Table Ronde, 23-24 November 2001*, İstanbul: 33-58.
- 2008 “The Pottery of Phase VB”, J. Roodenberg – S. Alpaslan Roodenberg (eds.), *Life and Death in a Prehistoric Settlement in Northwest Anatolia The Ilpınar Excavations III*, Leiden: 91-115.
- Todd, I.
1980 *The Prehistory of Central Anatolia I: The Neolithic Period*, Studies in Mediterranean Archaeology, CLX, Göteborg.



Res. 2



Res. 3



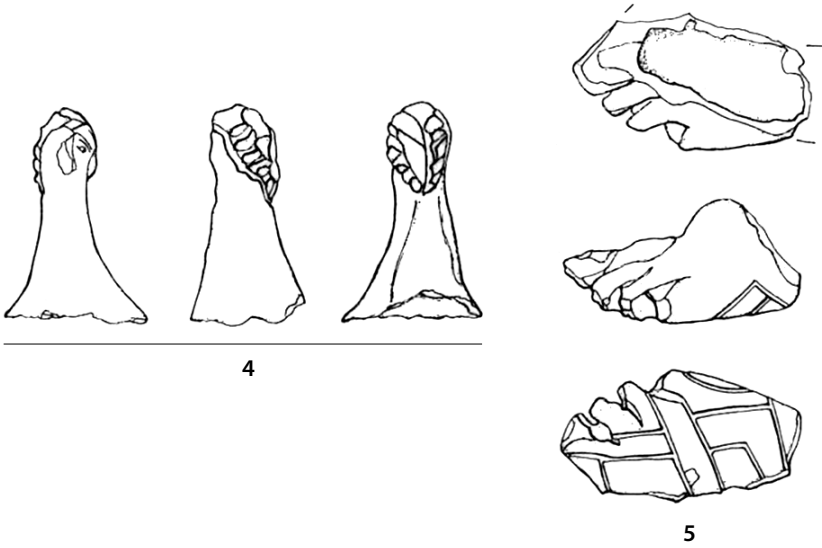
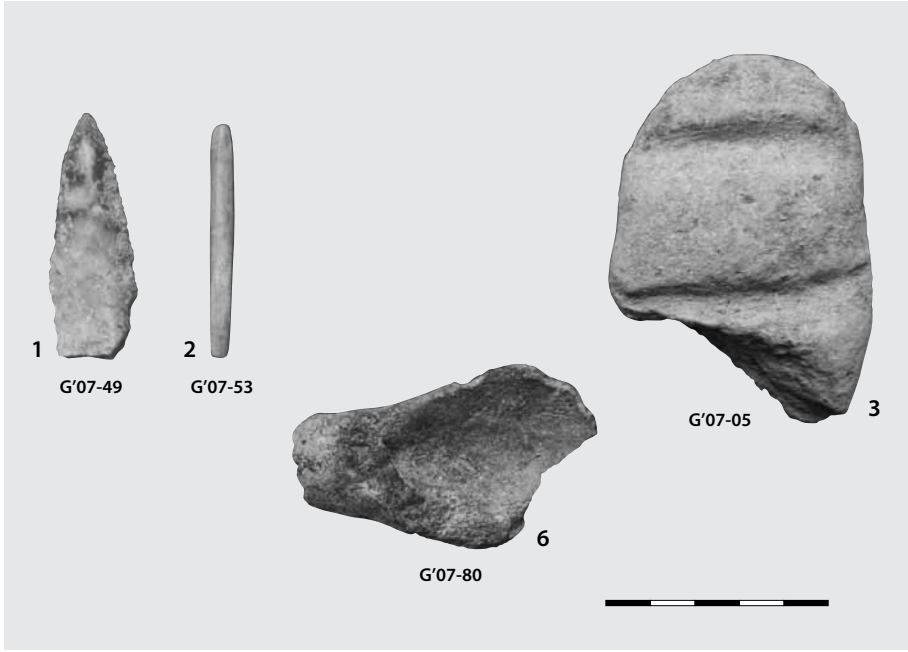
Res. 4



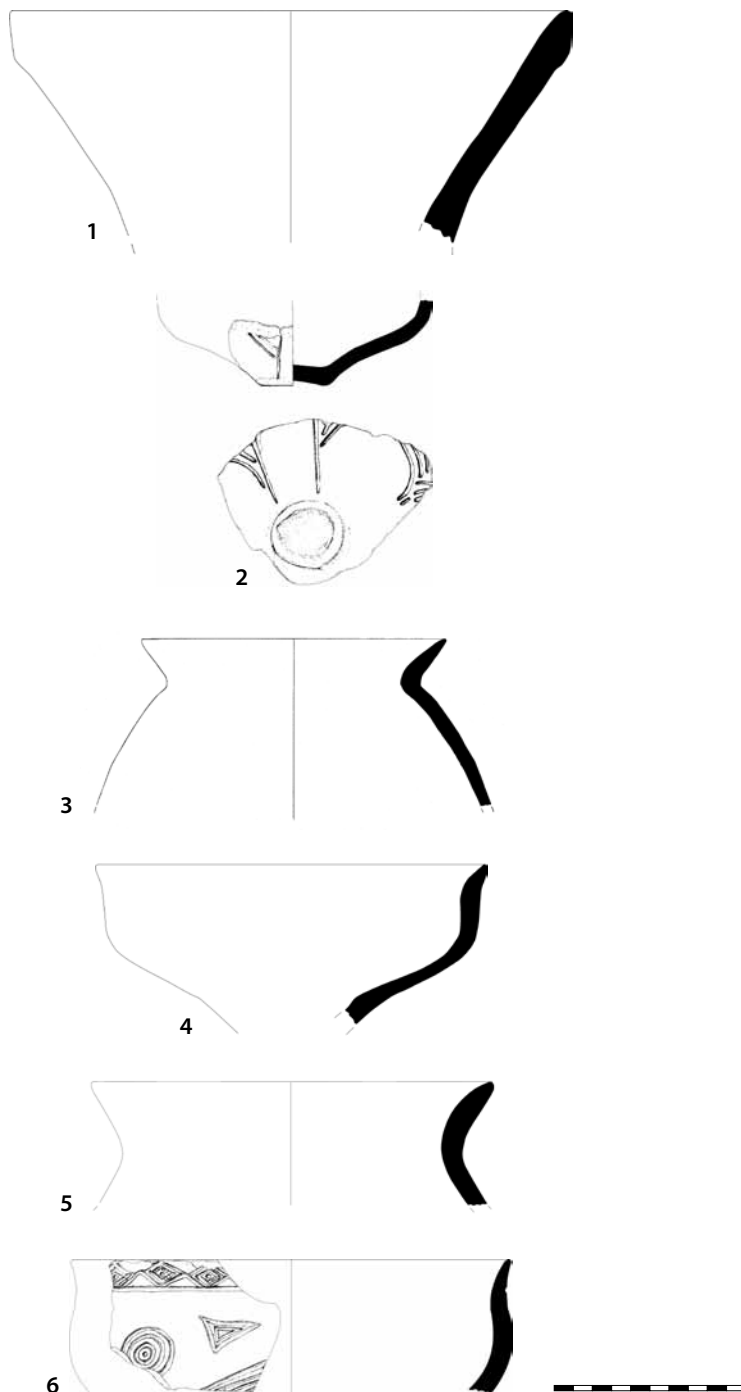
Res. 5



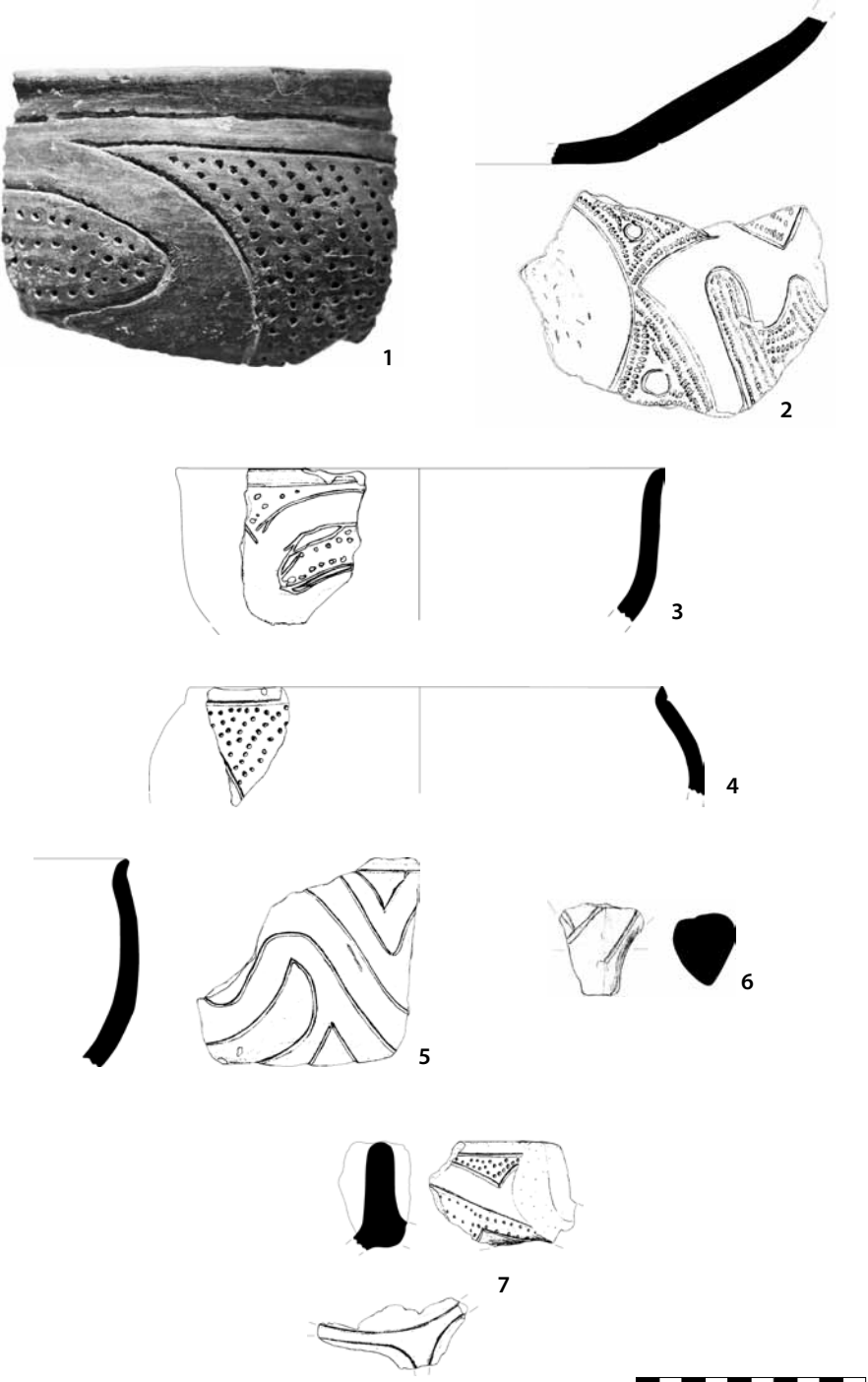
Res. 6



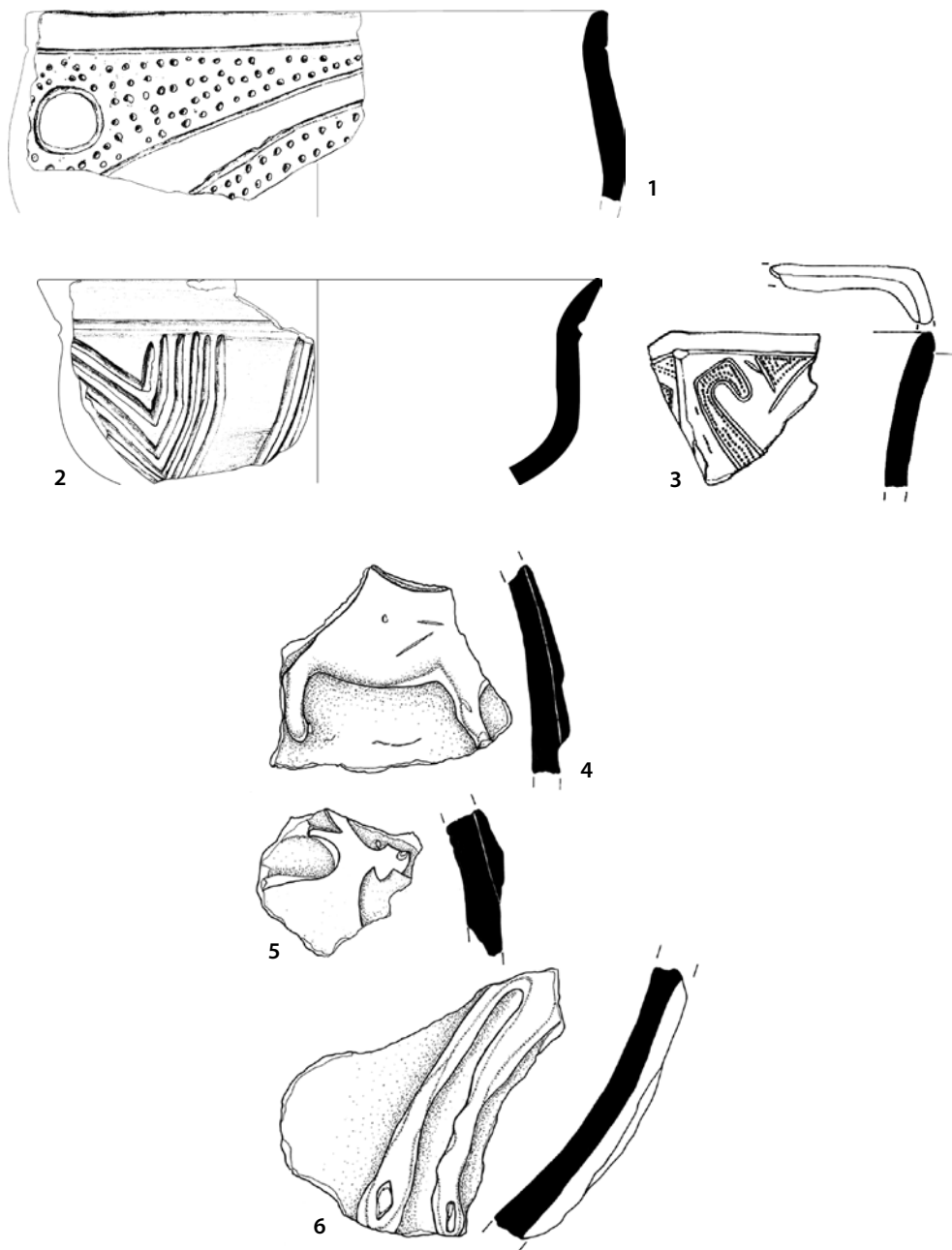
Res. 7



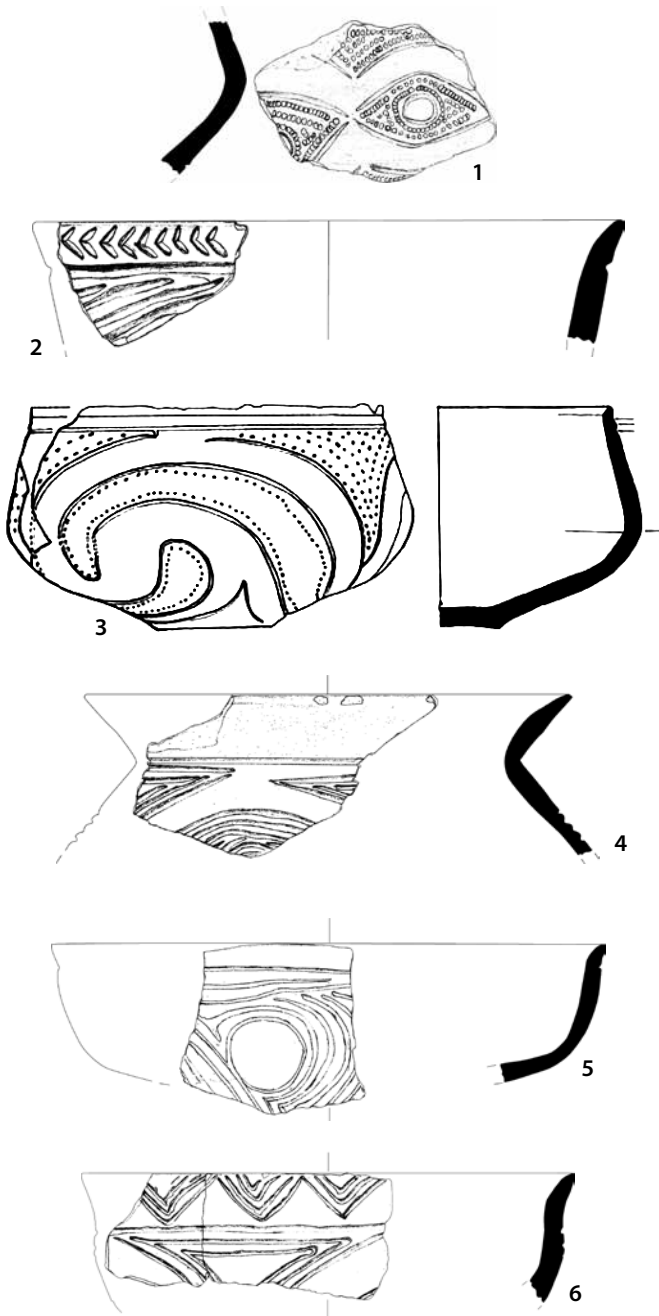
Res. 8



Res. 9



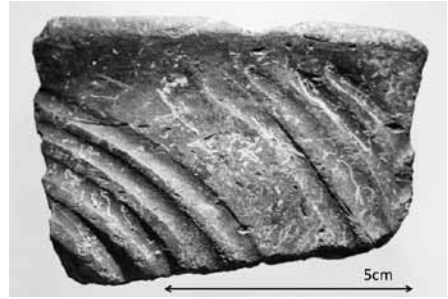
Res. 10



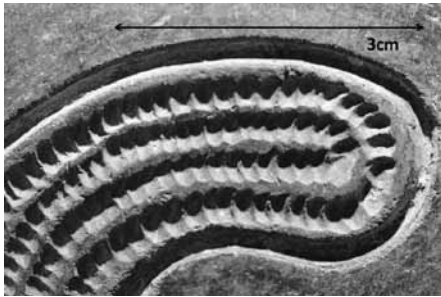
Res. 11



1



2



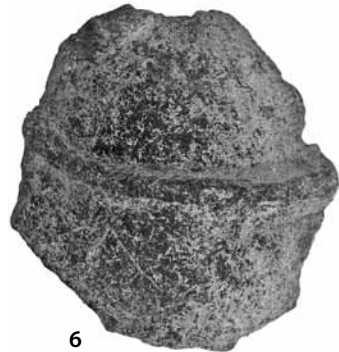
3



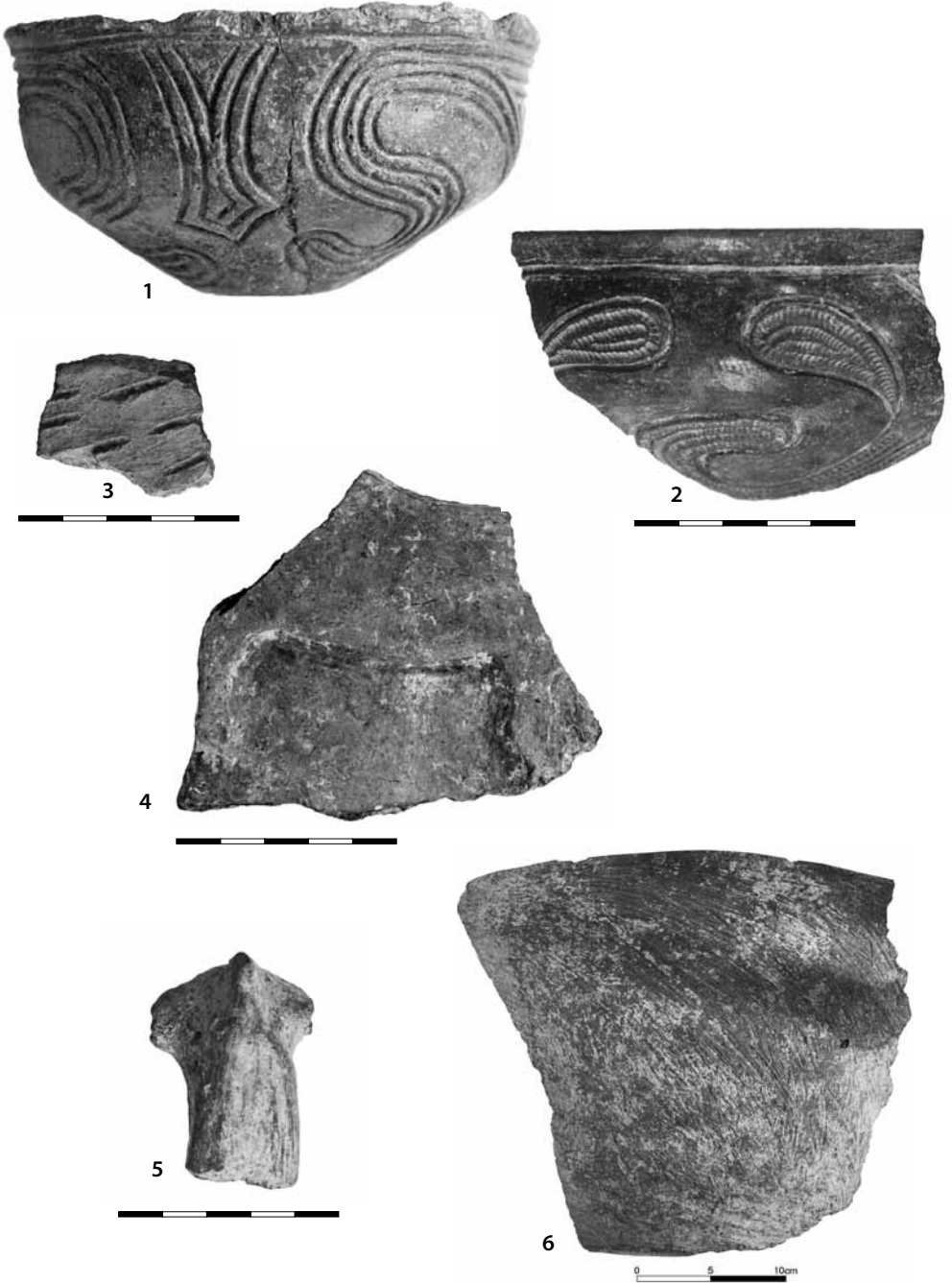
4



5



6



Res. 13

