

Araştırma Makalesi / Research Article

Yayın Geliş Tarihi / Article Arrival Date

05.05.2018

Yayınlanma Tarihi / The Publication Date

09.10.2018

Dr. Laleş USLU 

lalesuslu@gmail.com

## ANTİK YUNAN'IN ASİ KIZI: SAPPHO<sup>1</sup>

### ÖZET

Bu yazı, Antik Yunan'ın en büyük şairlerinden Sappho'nun, gerek sıra dışı yaşamı gerek şiirlerindeki anlatımıyla Antik Yunan'ın geleneksel eril düşüncesine karşı duruşunu ve eğittiği genç kızları hayata nasıl hazırladığını irdelemeyi amaçlamaktadır. Kadın figürlerini, kontrol edilmesi gereken yaratıklar olarak betimlemeye meyilli olan birçok Arkaik şairden farklı olarak Sappho, aşkta kadını pasif bir tutku nesnesinden aktif hale getirmeyi kadınlara ithafen yazdığı şiirlerle göstermiştir. Platon tarafından "Onuncu Musa" olarak adlandırılan Sappho'nun kadın olarak, özgür bir yaşamı seçtiğini ve bunun bedelini ödemesine rağmen hiçbir zaman bu durumdan şikayetçi olmadığını ve mücadelesine devam ettiğini görüyoruz.

**Anahtar Kelimeler:** Kadın, Şair, Özgür, Antik Yunan, Sappho

## REBELLIOUS GIRL OF THE ANCIENT GREEK: SAPPHO

### ABSTRACT

This article aims at the examination of one of the greatest poet of the archaic Greek, Sappho, who stands against traditional masculine idea of archaic Greek along with her young female pupils she had knock up for the life pending ahead with the way of expression in her poetry and her extraordinary life. Unlike the other archaic poets with their intentions about woman figure and the woman idea that dictates necessity on reining the woman as a creature, Sappho showed with her poems that woman has to be in an active role in love rather than a passive passionate object role. She was named as '10th Moses' by Plato, and she as a woman, we observe that she chose an independent life and even if there were huge costs she never wasn't grumbling about it and kept tussling for it.

**Keywords:** Woman, Poet, Free, Ancient Greek, Sappho

<sup>1</sup> Bu çalışma Atatürk Üniversitesi Edebiyat Fakültesi Arkeoloji Bölümü Doç. Dr. Nurettin KOÇHAN danışmanlığındaki Laleş USLU'nun "Antik Yunan'da Kadın Betimlemeleri ve Kadının Sosyal Statüsü" adlı doktora tezinin bir bölümünden oluşturulmuştur.

Antik Yunan döneminde ortaya çıkan analitik düşünce tarzı ve eleştirel düzeyi oldukça yüksek entelektüellerin ortak özelliği hem özgün düşüncenin sembolü olmaları hem de tabuları yıkan düşüncelerini ne pahasına olursa olsun dile getirmeleridir. Bunlardan en önemli isimlerinden biri de özellikle karşısına erkek egemen sistemi alan kadın şair Sappho'dur.

Lesbos Adası'nda bulunan Mytilene'den soylu bir ailenin kızı olan ve iyi bir eğitim almış Sappho (MÖ 610- 570), sadece Lesbos'un değil, tüm Yunan dünyasının en büyük şairlerindedir (Parker, 1998: 5). Arkaik dönemde yazacak ve sevebilecek kadar özgür olan Sappho (Rodgers, 2015: 488), kurduğu okulda iyi yetiştirilmiş soylu aile kızlarına -tıpkı Yunanlı filozof Sokrates'in genç erkekleri yetiştirdiği gibi- müzik ve şiir ağırlıklı dersler verirdi. Sappho, genç kızlara duyduğu aşırı sevgi ile bu kızların gelecekteki kocalarına beslediği kıskançlığı büyük bir başarı ve tutkuyla yazdığı şiirlerinde dile getirmiştir (Darga, 2013: 281-282). Platon tarafından "Onuncu Musa" olarak adlandırılan (Cowan, 2003: 31) Sappho, yaşadığı dönemin kadınlarından, ister aristokrat ister halktan olsun, daha özgürdü.

Lesbos adasından uzaklaşmasına neden olan ve düşmanlarına karşı yazdığı eleştirel yazı ve şiirleri; düşünce ve değerlendirmeleri, onu ifade özgürlüğünün en erken örneklerinden biri yapmıştır. Birey özgürlüğünü -özellikle kadını bir birey olarak ele alıp onun özgürlüğünü-savunmuş, kendine özgü ve farklı düşüncenin de sembolü haline gelmiştir. Sappho, onun eleştirdiği sistemin baskısıyla karşılaşmış ve kendisine yöneltilen eleştirilerin giderek daha çok sertleştiğini; ayrıca genç kızları, aile kurmaktan kaçınmaya teşvik etmekle suçlanarak bir çeşit sürgün hayatı yaşamış olduğunu görüyoruz (Eğilmezer, 2014).

Sappho'nun, dokuz cilt şiir kitabı yazdığı bilinmekte; ancak eserlerinden iki bütün şiir ve parçalar halinde yaklaşık kırk bölüm günümüze gelmiştir (Erhat-Bektaş, 1978: 38). Onun yüzyıllar boyunca etkili bir şahsiyet olmasının nedeni, aşk şiirlerinin çoğunu kadınlara ithafen yazmış olmasıdır (Friedell, 2011: 116). Sappho, birçok ölçüde Aiol lehçesinde yazmıştır. Romantik aşk, evlilik, arkadaşlık, toplum, mitler, dini ritüeller, politika, soyluluk ve felsefik yaklaşımlar gibi konuları işlemiştir (Lefkowitz, 2004: 10-29).

Antik Yunan'ın asi kızı Sappho'nun şiirleri, birbirleriyle homoerotik ilişkileri olan kadın toplumunu çağrıştırmaktadır. Hatta temel olarak aşkla ilgili olmayan şiirlerinde bile Sappho, kendisini kadınlarla arasında duygusal ya da erotik bağlar bulunan bir dünyanın merkezinde betimlemektedir (Parker, 1998: 5). Şiirlerinin büyük bölümü, birbirlerinden etkilenmiş gibi görünen bir kadın sınıfına ayrılmaktadır. Bazı otoriteler, bu betimlemeleri üstü kapalı olarak muhtemelen genç kızıktan kadınlığa, başka bir deyişle homoerotik ilişkilerden, geleneksel evliliklere geçiş olarak tanımlamaktadır (Friedell, 2011:211). Sappho'nun şiirlerinde genç kadın zümresinin betimlenmemesine rağmen aşkın, arzusunun ve güzelliğin sürdürebilmesinin keşfi, en önemli konuların başında gelir ki Sappho en çok bununla bilinmektedir (Lefkowitz, 2004: 10-29).

Erotik şiirlerindeki en can alıcı nokta, geleneksel Yunan pratiklerinden doğmuş olması ve aşk ilişkilerinin nasıl yapılandırılması gerektiğidir. Yunanlılar için erotik ilişkiler, özellikle hiyerarşiktir ve aktif ile pasif arasındaki etkileşim açısından tanımlanmaktadır. Biri ya aktif -yani seven- veya pasif -yani sevilen- pozisyonadadır. Bunun aksine Sappho, baskın olanın geleneksel rollerini ve kadının tutkunun pasif nesnesi olmasını reddeden bir tarzla bu tutkuyu dramatize etmektedir. Tam olarak tamamlanmış iki şiirden biri olan "Hymn to Aphrodite"nin son iki kıtası Sappho'nun geleneksel olmayan aşk portresini göstermektedir. Bu şiirde Sappho, aşk tanrıçası Aphrodite'ye, sevdiğini tekrar elde etmek için yakarmaktadır. Şiir, tanrıçanın geçmişte, Sappho'nun isteğini yerine getirdiğini açıkça gösteriyor. Şiirin bir sonraki bölümünde tanrıça, onun yakarışına yanıt veriyor. Ve diyor ki:

"En kısa zamanda şu an seni reddeden kadın, seni bir kez daha sevecek  
Eğer kaçarsa hemen takip edecek, eğer hediye alamazsa o, onlara verecek  
Eğer sevmezse, yakında onun isteğini dahi sevecek

Hatta şimdi bana gel ve beni bu zalim endişelerden kurtar  
 Ve kalbimin isteklerini bana getir  
 Sen kendin benim müttfikim ol (Sappho, 2015: 37)”

Bu şiirin son iki dizesi, erotik arzuyu sonsuz bir oyun olarak betimlemiş gibi görünüyor ki keşfe ve hakim olmaya dayalı erotik ilişkilerin modelini sunan bir oyun. Fakat bu dizedeki en göze çarpan nokta; kaçmak, takip etmek ve sevmek gibi net kelimelerin yoksunluğudur. Sappho, aşk konusunda kendisini ve sevdiğini eşit birer figür olarak gördüğünden, aşkları ne hakimiyet ne de teslimiyet içermektedir (Campbell, 1911: 439). Kadın figürlerini, kontrol edilmesi gereken yaratıklar olarak betimlemeye meyilli olan birçok Arkaik şairden farklı olarak Sappho, sevdiğini pasif bir tutku nesnesi olarak görmeyerek bu durumu reddetmiştir. Oysa geleneksel anlamda; Yunan kadını aşkta, kendisine verilen geleneksel rolüne uygun olarak pasiftir. Dahası, yaşamış oldukları deneyimleri sevilen kadının “zihin imgeleri” diye adlandırıp kutsamaktadır. Ve kendi isteklerinin konusu, pasif konumda olmaktan ziyade aktif konumda olan kişidir. Sappho’nun aşk ve tutku portreleri, en güzel şekilde bölüm 31’de tasvir edilmektedir. Ki bu şiiri muhtemelen en ünlü ve en çok taklit edilen şiiridir, ayrıca tartışmalı bir şekilde onun tutku hakkındaki en güçlü betimleridir (Lefkowitz, 2004: 10-29).

“Ne zaman aniden seni görsem  
 Konuşamıyorum  
 Dilim sessizliğe bürünüyor  
 Tenimin altından ince sızılar geçiyor gibi olur  
 Gözlerimde hiçbir ışık belirtisi olmaz  
 Kulaklarım duymaz  
 Bedenim ter içinde kalır  
 Bir titreme bütün vücudumu sarar  
 Ve ben yeşilliklerden daha yeşillenirim  
 Ve kendimi ölümün eşiğindeymişim gibi hissederim (Sappho, 2015: 85)”

Bu şiirde Sappho, aşkın doğasını çok dokunaklı bir şekilde ele almaktadır. Sappho’nun yoğun duygusal ve hissel aşk betimlemeleri, onun sevdiğinin ışığında ortaya çıkmaktadır ki bu aşk ve tutkunun şu anki şiirsel betimlemelerinin mihenk taşı olmuştur. Sappho’nun aşk ve seksilik üzerindeki başlıca vurgusuna bakarak kendisini sadece bu konulara hapsedtiği söylenemez (Champbel, 1911: 134). Sappho şiirlerinde ayrıca siyaset ve felsefe gibi geleneksel eril konulara da ilgi göstermiştir. Sappho’nun şiirlerinde Lesbos’un siyasetinin daima şiddetli ve çalkantılı olduğu anlatılır (Lefkowitz, 2004: 10-29).

Zamanının diğer şiir anlayışları gibi Sappho, eserlerini sözel performans için bestelemiştir. Ne yazık ki şarkılarının hangi yapıda söylenmiş olduğunu belirtmek için yeterince tatmin edici belge bulunmamaktadır. En azından, onun düğün bestelerinin korolar tarafından dillendirilmiş olabileceği görülüyor (Bonnard, 2011: 114). Sappho, “barbiton<sup>2</sup>” ve “lyra”yı kullanmış; ayrıca “pena”nın bulucusu olarak da bilinmektedir (Şahin, 2013: 127). Genellikle elinde “lyra”sı ve bir papirüs rulosu şeklinde bazı vazo resimlerinde işlendiğini görüyoruz. Sappho’nun betimlendiği eserlerden bazıları şunlardır: Arkaik döneme ait hydria (**Resim 1**) (Boardman, Siyah Figürlü Atina Vazoları, 2013: 180 Fig. 311), (MÖ 510-500) üzerinde six teknikte işlenmiş antik Ozan Sappho, sarkan ve ucunda boncuk bulunan bir küpe ve iki şeritli bir kolye takarken verilmiştir.

<sup>2</sup>“barbiton”, Terpandros tarafından bulunduğu söylenen telli bir saz olup “lyra” benzeri bir müzik aletidir.

Sappho, Klasik dönemin başlarına ait bir vazonun gövde kısmında **(Resim 2)** (Boardman, Kırmızı Figürlü Atina Vazoları, 2013: 159 Fig. 261) (MÖ 480) -onun gibi şair olan- Alkaeus ile betimlenmiştir. Sappho başında diadem ve khiton üzerine himation giymiş olarak betimlenmiştir. Sağ elinde kendi icadı olan pena, sol elinde ise barbitonla verilmiştir. Onun karşısında da Alkaeus yer almaktadır. O da başında diademi ve üzerinde khiton ve himationla verilmiştir.

Niobid ressamına ait bir amphoranın gövde kısmında işlenen sahnede **(Resim 3)** (<https://chs.harvard.edu/CHS/article/display/6017>)

(MÖ 460-450) Sappho ile iki kadın yer almaktadır. Sappho, ortada elinde “barbiton”la oturur pozisyonda ve başının üst tarafında yer alan “lyra” ile işlenmiştir. Sappho’nun her iki yanında muhtemelen öğrencisi olan ve onlara müzik eğitimi verdiği; özenli giyinmiş birinin elinde bir kutu, diğerinin elinde ise “aulos” olan iki kadın betimi yer almaktadır. Özenli giyimleri ve müzik dersi almaları bu kadınların aristokrat kadınlar olduğunu göstermektedir. Figürlerin anatomik ayrıntıları verilmiş ve elbise kıvrımları hareketli olup dönemin özelliğini göstermektedir.

Polygnotos ressamına ait bir hydrianın gövde kısmında **(Resim 4)** (<https://canvas.brown.edu/courses/957917/assignments/5657185>) (MÖ 440-430) Sappho, -muhtemelen öğrencisi olan- üç kişiyle betimlenmiştir. Sappho, oturur pozisyonda ve elinde kağıt rulosuyla öğrencilerine şiir okurken, karşısındaki öğrenci de elinde “lyra” tutar pozisyonda verilmiştir. Yine özenle giyinmiş oldukları görülür.

Plastik sanatlarda da Sappho’nun betimlendiğini görüyoruz. Klasik döneme ait **(Resim 5)** (Boardman, Greek Sculpture The Classical Period, 2005: 223, Fig. 210) (MÖ 430) Sappho heykeli -vazo betimlerinde olduğu gibi- heykelde de başında bir diadem, üzerinde giysi olarak khiton üzerine peplos giymiş en üstte ise himationuna sarılmış bir şekilde işlenmiştir. Himationun vücuda sarılış biçimi tıpkı filozoflarda olduğu gibi -muhtemelen sanatçı yönünü vurgulamak için- gövdeye dolanarak sağ kolunun altından geçirilip sol omuzunun üstünden sarkıtılmış olarak işlenmiştir.

Sappho Pompeii’de bulunan bir freskte **(Resim 6)** (Rodgers, 2015: 422) (MS 79), şairliğinin sembolü olarak elinde kalemi ve defteriyle tıpkı bir bilge edasıyla; bakımlı ve özenli bir şekilde betimlenmiştir.

Hellenistik dönem orijinalinin Roma dönemi kopyası olan **(Resim 7)** (Pasinli, 2010: 36, Fig. 34) (MS 2. yüzyıl) Sappho’ya ait heykel başında, anatomik ayrıntılar çok iyi işlenmiş olup ruhsal yapı dışı tam olarak yansıtılmıştır. Hellenistik dönemde bile sanat eserleri üzerinde Sappho’nun karşımıza çıkması, kadın olmasına rağmen uzun süre etkili olduğunu gösterir; ayrıca bir kadın olarak yazdığı şiirlerinin beğenilmesi kadının, eğitim aldığı -yani kadına fırsat eşitliği sağlandığında- bir erkek kadar belki de ondan daha başarılı olabileceğini gösterir.

Sappho’nun asi ve mücadeleci kişiliği onu diğer kadınlardan farklı kılmış, bir kadın olarak eril bir toplumda ayakta kalmayı başarmış ve hak ettiği sanatsal zirveye oturmuştur. Birçok eser üreterek günümüze kadar gelebilen nadir insanlardan biri olan Sappho, kendinden sonraki birçok kadına ilham kaynağı olmuştur.

## RESİM LİSTESİ

**Resim 1:** Boardman, Siyah Figürlü Atina Vazoları, 2013: 180 Fig. 311.

**Resim 2:** Boardman, Kırmızı Figürlü Atina Vazoları, 2013: 159 Fig. 261.

**Resim 3:** <http://art.thewalters.org/detail/15642/red-figure-amphora-with-musical-scene/>  
<https://chs.harvard.edu/CHS/article/display/6017>

**Resim 4:** <https://canvas.brown.edu/courses/957917/assignments/5657185>

**Resim 5:** Boardman, Greek Sculpture The Classical Period, 2005: 223, Fig. 210.

**Resim 6:** Rodgers, 2015: 422.

**Resim 7:** Pasinli, 2010: 36, Fig. 34.

## KAYNAKÇA

- Boardman, John, (2005), *Greek Sculpture The Classical Period*, Thames & Hudson World of Art,  
London.
- Boardman, John, (2013), *Kırmızı Figürlü Atina Vazoları Arkaik Dönem*, (Çev.: G. Ergin), Homer  
Kitabevi, (2. Basım), İstanbul.
- Bonnard, Andre, (2011), *Antik Yunan Uygarlığı 1*, (Çev.: K. Kurtgözü), Evrensel Basım Yayın,  
İstanbul.
- Campbell, David A., (1911), *Greek Lyric Sappho and Alcaeus*, Loeb Classical Library Harvard  
University Press, Cambridge, London.
- Cowan, Thomas, (2003), *Eşcinsel Dahiler*, (Çev.: K. Yazıcıoğlu), Tüm Zamanlar Yayıncılık,  
İstanbul
- Darga, Muhibbe A., (2013), *Anadolu'da Kadın- On Bin Yıldır Eş, Anne, Tüccar, Kraliçe, Yapı  
Kredi*  
Yayınları, İstanbul.
- Eğilmezer, S. M., (2014), kaosl.org.
- Erhat, Azra, Bektaş, Cengiz, (1978), *Sappho Üzerine Konuşmalar ve Şiir Çevirileri*, Cem  
Yayınları,  
İstanbul.
- Friedell, Egon, (2011), *Antik Yunan'ın Kültür Tarihi*, Dost Kitabevi Yayınları, (3.Baskı),  
Ankara.
- Lefkowitz, Mary R., 2004. "Critical Stereotypes and the Poetry of Sappho", *Women Writers of  
Ancient Greece and Rome: A Anthology*, (Ed.: I. M., Plant), University of  
Oklahoma Press, University of Oklahoma Press, Norman.
- Parker, Holt, (1998), "Sappho's Public World", *Women Poets in Ancient Greece and Rome*,  
(Ed.  
E. Greene), Norman.
- Pasinli, Alpay, (2010), *İstanbul Archaeological Museums*, A Turizm Yayınları, (2. Basım),  
İstanbul.
- Rodgers, Nigel, (2015), *Antik Yunan*, (Çev.: Ü. E. Uysal), Türkiye İş Bankası Kültür Yayınları,  
İstanbul.
- Şahin, Nuran, (2013), *Antik Dönemde Anadolu'da Kadın*, (1.Baskı), Ege Üniversitesi Basımevi,  
İzmir.
- Vergnies, Monique, (1986), *Atlas du Monde Grec*, Editions du Fanal, France.

## İNTERNET KAYNAKLARI

<http://art.thewalters.org/detail/15642/red-figure-amphora-with-musical-scene/>

<https://chs.harvard.edu/CHS/article/display/6017>

<https://canvas.brown.edu/courses/957917/assignments/5657185>



**Resim 1:** Hydria Ayrıntısı, Sappho (MÖ 510-500).



**Resim 2:** Kalathos, Sappho ile Alkaios (MÖ 480)



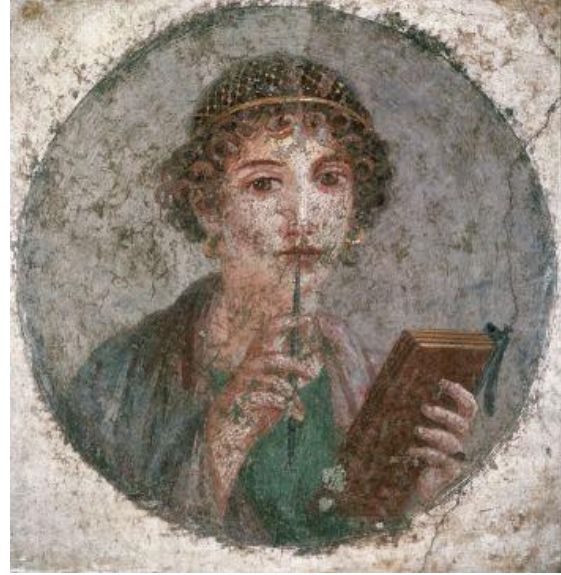
**Resim 3:** Amphora, Sappho ve Öğrencileri (MÖ 460-450).



**Resim 4:** Hydria, Sappho ve Öğrencileri (MÖ 440-430).



**Resim 5:**  
Sappho,  
Heykel (MÖ  
430).



**Resim 6:** Pompeii Fresk, Sappho (MS 79).



**Resim 7:** Sappho Heykel Başı (MS 2. Yüzyıl).