

**MİMARİ VE SÜSLEME ÖZELLİKLERİ BAKIMINDAN SAİT PAŞA  
KONAĞI (SÜLEYMAN NAZİF) EVİ<sup>1</sup>**

Kabul Tarihi: 09.03.2016

Yayın Tarihi: 13.04.2016

**İrfan YILDIZ \*****Öz**

Ev, barınma işlevinin yanı sıra insanın fizyolojik, sosyolojik, estetik ve ekonomik gereksinimlerinin sağlandığı bir yapıdır. Evlerin inşasında iklim, yörede bulunan malzeme, kişinin sosyoekonomik durumu etkili olmuştur. Geniş ve varlıklı olan aileler daha büyük hacimli ve süslemeli evler inşa etmişlerdir. Maddi durumu daha düşük olan aileler ise daha küçük boyutlu ve mütevazı evler yapmışlardır. Yine inancın etkisiyle İslam dinine uygun bir aile yaşantısı evdeki mahremiyeti ön plana çıkarmıştır. Bu nedenle harem ve selamlık bölümleri olmak üzere iki bölümlü olarak düzenlenen evler, dışarıya kapalı bir özellik göstermektedir. Diyarbakır'da hüküm süren bunaltıcı sıcaklar evlerin planlanmasında birinci derecede rol oynamıştır.

Çalışma konumuz olan Sait Paşa Konağı'nın (Süleyman Nazif Evi'nin) plan şemasını iklim, ailenin sosyo-ekonomik durumu, ailenin nüfusu ve inancın gereği olan mahremiyet anlayışı etkilemiştir. Mahremiyet hassasiyetinden dolayı konak harem ve selamlık olmak üzere iki bölümlü tasarlanmıştır. Yine varlıklı ve geniş ailenin yaptırdığı bir mesken olduğundan konak iki katlı ve iki bölümlü olarak yapılmıştır. Konağın; temel yapı malzemesi olarak bazalt taş kullanılmıştır. Plan bakımından avlulu, eyvanlı plan şeması sergilemektedir. Ortada kareye yakın bir avlu ve bu avlunun etrafını saran eyvan ve oda dizilerinden oluşmaktadır.

**Anahtar Kelimeler:** Diyarbakır Evi, Sait Paşa Konağı, Süleyman Nazif Evi, Selamlık, Harem.

**IN TERMS OF ARCHITECTURAL AND DECORATIONAL PROPERTIES SAİT  
PAŞA MANSION  
(SÜLEYMAN NAZİF HOUSE)****Abstract**

A home, besides being a house is building that provides for requirements such as physiological, sociological, and aesthetic and like economics. For the construction of the house the climate, the materials available in the region, the owner's socio- economic status was taken as granted. Extended and rich families had more bulky and ornamental houses. Families with low financial situation had smaller and more modest houses. Once again under the influence of Islamic faith the privacy of home and the family is prominence. Therefore, the houses were designed as two sectioned; for men and women (harem and selam- siting separate), they demonstrate a closed feature to the exterior of the house. The sweltering heat of Diyarbakır had a great role in planning the houses.

Our focus the Sait Paşa Mansion (Süleyman Nazif House) plan scheme influenced by the climate, social- economic status of the family, the population of the family and of course via faith the privacy has been taken as granted. Because of privacy sensitivity the mansion has been designed in two sections; as harem and selam. Since this mansion belongs to a wealthy and extended family the mansion is two- storied and again it has two sections. As the main basic material of the mansion's construction basalt is used. The mansion demonstrates a plan scheme with courtyard and iwan. A squarish courtyard is in the middle and this courtyard is surrounded by antechamber by a row of rooms.

**Key Words:** Diyarbakır House, Sait Paşa Mansion, Süleyman Nazif House, men, women

**1. Giriş**

Bölgenin konut mimarisini en iyi yansıtan yerlerin başında Diyarbakır gelmektedir. Diyarbakır evlerinde yerel üslupsal özellikler ağır basmaktadır. Diyarbakır'daki

<sup>1</sup> Bu yazı, Said Paşa ve Süleyman Nazif Sempozyumu (26-27 Mart 2015 Diyarbakır)'unda sunulan tebliğin genişletilmiş hâlidir.

\* Doç. Dr. Dicle Üniversitesi Ziya Gökalp Eğitim Fakültesi Güzel Sanatlar Eğitimi Resim İş Eğitimi Öğretmenliği Bölümü, [irfanyildiz21@mynet.com](mailto:irfanyildiz21@mynet.com)

geleneksel evlerde, coğrafi farklılıklar (iklim, jeolojik yapı, malzeme), aile yapısı, dini yapı, ekonomik yapı ve kültürel etkileşimlerin etkisi görülmektedir. Evlerde, dışa kapalı, içe dönük avlulu plan düzeni, uygulanmıştır. Geleneksel Diyarbakır evleri; kare, dikdörtgen veya ovalplanlı bir avlunun etrafına birimlerin sıralanmasıyla oluşmuştur. Büyük ve zengin ailelerin evleri harem ve selamlık bölümlerinden oluşmaktadır. Her iki kısmın yazlık ve kışlık mekânları ayrıdır. Evlerin zemin katında eyvanlar, odalar ve servis mekânları (tuvalet, banyo, mutfak, ahır), birinci katta ise odalar, gezemek, eyvan ve tuvalet yer alır. Bodrum ise kiler ve odunluk olarak kullanılmaktadır. Evin büyüklüğüne ve ev sahibinin zenginliğine göre oda sayısı değişmekte, evlerin iç ve dış cepheleri farklı özellikler göstermektedir. İçe dönük avlu cepheleri, çok zengin bir mimariye sahiptir. Sokak cepheleri, iç cephelere oldukça sadedir (Dalkılıç ve Aksulu, 2004: 315).

Diyarbakır'daki aristokrat ailelere ait evlerin özelliklerini bünyesinde barındıran Sait Paşa Konağı (Süleyman Nazif Evi), Diyarbakır Merkez Süleyman Nazif Mahallesi, Sait Paşa Sokak'tadır. Eser, ünlü şairler Ali Faik Ozansoy ve Süleyman Nazif'in babası Sait Paşa tarafından 1863 yılında yapılmıştır. 1905 ve 1908 tarihlerinde yapıya eklemeler yapılmıştır. Konak harem ve selamlık bölümlerinden meydana gelen yapı, iki katlı ve iki bölümlü olarak planlanmış inşasında bazalt taş kullanılmıştır. Konağın dış cepheleri sade tutulmuş, avluya bakan cepheler cıs malzemeden yapılan motiflerle bezenmiştir.

Diyarbakır merkez Sur İlçesinde günümüze ulaşan önemli sivil yapı örneklerinden olan Sait Paşa Konağı hakkında şimdiye kadar bağımsız herhangi bir çalışma yapılmamıştır. Kaynakları incelediğimizde yapının sadece Orhan Cezmi Tuncer tarafından 1999 yılında hazırlanan Diyarbakır Evleri adlı kaynakta tanıtıldığı görülmektedir. Yapılan bu yayın bu konudaki eksikliği giderecek gibi şair Süleyman Nazif ve şair Ali Faik Ozansoy'un doğup, çocukluklarının geçtiği Sait Paşa Konağı'nın daha iyi tanınmasına katkı sunacaktır.

Yapı, halk arasında hem Sait Paşa Konağı hem de Süleyman Nazif Evi olarak adlandırıldığında makale kapsamında yapı Sait Paşa Konağı ismi ile tanıtılmış, parantez içinde de Süleyman Nazif Evi olduğu belirtilmiştir. Yapının tanıtımı yapılırken mekanların adlandırılmasında parsel numaraları baz alınmıştır. Yapının oturduğu 9, 22, 23 nolu parsel numaraları kullanılmıştır. Bodrum kat mekânları için B9, B22, B23, Zemin kat mekanları için Z9, Z22, Z23, üst kat mekanların adlandırılmasında ise 1-9, 1-22, 1-23 şeklinde numaralar kullanılmıştır. Bu çalışma hazırlanırken Mimar Ömer GÜLER tarafından hazırlanan Sait Paşa Konağı (Süleyman Nazif Evi) Rölöve Raporu'ndan yararlanılmış yine aynı mimarın plan ve cephe çizimleri kullanılmıştır.

## 2. Diyarbakır Evi'nin Genel Özellikleri

Diyarbakır'da köklü bir mimari gelişimin varlığını ortaya koyan eski yapıların başında evler gelmektedir. En az beşbin yıllık bir geçmişe sahip olan Diyarbakır'ın evleri de binlerce yılın verdiği deneyim sonucu gelişerek kentin tarihi kimliğine ve iklim koşullarına en uygun forma kavuşmuş ve böylece kendine özgü karakteristik özellikler taşıyan bir mimari biçim ortaya çıkmıştır (Togay, 1947: 165-69; Keleş, 1995: 62; Akbulut, 1995: 62; Yıldız, 2013: 154)

Diyarbakır'ı ziyaret eden yabancı seyyahlar Diyarbakır evlerinin mimarisi hakkında kısa bilgi vermişlerdir (Yıldız, 2013: 155). 1766 yılında şehri ziyaret eden C. Niebuhr Diyarbakır kentinin evlerinde kubbe bulunmadığını, Mardin ve Musul evleri gibi düz inşa edildiklerini, alt katlarının oymalı taşlarla üst katların da taştan yapıldığını belirtmektedir (Pınar, 1968: 150). 1815 yılında Diyarbakır'ı uğrayan Buckingham kullanılan taşın bazalt olduğunu ve evlerin fazla sık olmadığına işaret etmektedir (Korkusuz, 2003: 96). 1817 tarihinde Diyarbakır'a gelen W. Heude Diyarbakır kentinin oldukça iyi inşa

edildiğini, sokakların düzenli taşlarla döşeli olduklarını, bunların temiz ve diğer kentlerden daha geniş olduğunu belirtmektedir (Korkusuz, 2003: 90).

İklim, topografya, sosyal, ekonomik ve kültürel değerler Diyarbakır evlerinin fizikî biçimlenmesini etkileyen en önemli etkenlerdir. İklim ev mimarisini etkileyen en önemli etmenlerden biridir. Karasal iklim özelliği gösteren Diyarbakır'da kışlar soğuk ve az yağışlı, yazlar uzun ve kurak geçmektedir. Yazların çok sıcak geçmesi ve uzun olması kentteki yapıların biçimlenişinde birinci derecede etkin rol oynamıştır (Dalkılıç ve Aksulu, 2000: 55). İklimin etkisinden dolayı Diyarbakır Evi'nde, birimler ortadaki açık avlu etrafında dizilmiş, su ve yarım açık mekânlara önem verilmiştir. Avluda havuza, bodrum katlarda serdapa yer verilmiştir.

Ailelerin Sosyal ve ekonomik durumu ev biçimlenmesini etkileyen önemli etmenlerdendir. İslam inancının etkisinde olan şehir halkı evinde sürdürdüğü özel yaşamını gelenek-görenek, töre ve dini inancının etkisiyle belli bir mahremiyet içinde yaşamayı tercih eder. Diyarbakır evlerinin biçimlenmesinde dini inancın, yanısıra geçmişten gelen gelenek ve göreneklerin de katkısı vardır (Güneli vd., 1998: 39). Bu durum evlerin yüksek duvarlar ardında ve dışa kapalı/içe dönük bir karakterde oluşturulması sonucunu getirmiştir. İçteki gizlilik harem ve selamlık bölümleriyle sağlanmıştır. Dıştaki gizlilik ise evin yüksek duvarlar arkasında kalması ve dışarıya kapalı olmasıyla sağlanır (Yıldız, 2013: 155).

Surlar, Diyarbakır evlerinin ve de sokaklarının şekillenmesinde diğer bir etken olarak karşımıza çıkmaktadır. Diyarbakır'ın etrafının surlarla çevrili olmasından dolayı, yerleşim birimleri bu sınırlı alan içinde gelişmek zorunda kalmış, bu durum da yapıların bitişik düzende olması ve organik sokak dokusunun oluşması gibi bir sonuç doğurmuştur. Sokaklar genellikle bir araba geçemeyecek derecede dardır. Bu durumun ev mimarisine etkisi şahnişinlerden cepheye pencere açılmaması, açılması gerektiğinde yan yüzler ve cephenin üst kısımlarında açılması şeklinde yansımıştır. Yine sokakların sıkışık konumu, evlerin mahremiyetini sağlamak için, sokaklardan yüksek duvarlarla ayrılması zorunluluğunu getirmiştir (Dalkılıç ve Aksulu, 2000: 55).

Evler ailelerin genişliğine orantılı biçimde yapılmıştır. Ailelerin nüfus fazlalığı aynı zamanda evlerin büyüklüğünü ve bir ortak alan olan avlulu düzeni getirmiş ve avlu ile çevresindeki kitlelerin de sayısını belirlemiştir (Erginbaş, 1954: 18). Mahremiyet içinde yaşama arzusu komşularının da bu isteğine karşı saygıyı getirmiş ve ister müslim olsun, ister gayrimüslim olsun evler yapılırken yan parsellerde yapılan komşu evlerin kat yüksekliğine Dikkat edilmiştir. Ayrıca komşu evlere bakan duvarlarda pencere açılmamasına özen gösterilmiştir.

Evler çoğunlukla, kiler, depo ve odunluk olarak kullanılan bir bodrum katı üzerine kurulmuş tek katlı binalardır. İki veya üç katlı yapılar azdır. Evlerde imkanlar doğrultusunda yaz ve kış odalarının ayrı planlamasına dikkat edilmiştir. Kışlık odalar en çok güneş alan kuzey kanatta tasarlanmış ve güneye doğru yönlendirilmiştir. Yazlık odalara ise güney kanatta yer verilmiş ve serin olması için genellikle kuzeye doğru yönlendirilmiştir. Yazlık odaların bulunduğu kanatta genellikle bir eyvana yer verilmiştir. Odaların kapıları çoğunlukla bu eyvana açılır.

Varlıklı ailelere ait olan büyük konaklar, haremlük-selâmlık, olmak üzere iki bölüm şeklinde yapılmıştır. Bu büyük konaklarda kahve ocağı ve hamamın yanı sıra oldukça fazla sayıda oda, depo ve ambarlara da yer verilmiştir (Yılmazçelik, 1999: 205).

Diyarbakır geleneksel evlerinin önemli bir kısmı ihtiyaçtan dolayı düz damlı yapılmıştır. Sıcak yaz gecelerinde avlu ve damlarda taht denilen yüksek ve genellikle ahşap karyolalarda yatıldığından damın düz yapılmasına özen gösterilmiştir. Evlerde dış

kapıdan itibaren bir giriş aralığı yer alır ve asıl eve hemen girilmez. Dış kapıdaki giriş aralığından avluya geçilir, avludan eve geçilir.

Diyarbakır evleri belli bir karakter içeren, kendine özgü ve son derece plastik anıtlardır. Evler, avlulu, yerel yapı gereci ve iklim göz önüne alınarak düzenlenmiştir. Ayrıca komşuların mahremiyet hassasiyetine ve yaşam şekline saygı gösterilmiştir. Bu nedenle tasarımları Müslim veya gayrimüslim diye ayrıcalık göstermemektedir (Tuncer, 1999: 11).

Plan düzenini oluşturan mekânlar yaşama mekânları ve servis mekânları olarak belirlenmiştir. Diyarbakır geleneksel evlerinde iklimin etkisiyle kullanıcıların ihtiyaçları doğrultusunda fiziksel açıdan açık, yarı açık ve kapalı alanlar tasarlanmıştır. Çevresinde yaşamın devam edildiği avlu açık alanı, eyvan yarı açık alanı, oda, başoda, ara oda, koltuk oda, soğukluk, sofa ve taşlık ise kapalı alanları oluşturmaktadır. Mutfak, banyo, tuvalet, kiler ve depo servis mekânlarıdır.

Geniş nüfuslu zengin ailelerin evleri iki bölümden, harem ve selamlıktan oluşmaktadır. Bu bölümler iki ayrı ev gibi düşünülmüştür. Her iki bölümün de sokak kapıları ayrıdır. İki bölümün bağlantısı küçük bir ara kapı ile sağlanmıştır. Bu kapı kapatıldığı zaman her kısım ayrı bir ev olarak kullanılabilir. Harem, evin hanımının misafirlerini ağırladığı bölüm olup, mutfak da bu bölümde yer alır. Mutfak tek kemerli bir eyvan şeklindedir. Selamlık ise evin beyinin misafirlerini ağırladığı bölümdür. Bu evlerin en büyük, gösterişli ve önemli odası ise selamlık bölümünde yer alan “mabeyn”dir (başoda). Harem ve selamlığı birbirine bağlayan mabeynden, evin erkeği gerektiği zaman hareme geçer (Dalkılıç ve Aksulu, 2000: 56; Beysanoğlu, 1997: 733, Akbulut, 1995: 45).

Dışa kapalı olan evlerin avlusuna, sokaktan, ya da yerel deyimle “küçe”den, her evde aynı özelliği gösteren üstü saçaklı, basit bir kapıdan girilir (Akbulut, 1998: 44). Sokak-avlulu ilişkisi kurulurken sokak-avlulu ya da sokak-aralık-avlulu olmak üzere iki şekilde bağlantı sağlanmıştır. Sokaktan avluya doğrudan girişte, dışarıdan avlunun içinin görülmesi istenmediğinden, girişlerde duvar, ahşap kafes vs. gibi ayırıcı bir eleman kullanılmıştır. Sokaktan önce bir aralığa (kapı aralığı veya giriş aralığı) oradan da avluya geçilen ev tipleri ise, düz girişli ve “L” girişli olmak üzere iki şekilde yapılmıştır. Evler kendi içinde kare, dikdörtgen ve yamuk planlı bağımsız bir avlu ile onu saran bir, iki, üç veya dört kanattan oluşmaktadır. Kanatların sayısı parsel büyüklüğü ve ev sahibinin zenginliğiyle orantılıdır. Yapı kanatları bir veya iki katlı düzenlenmiştir. Zemin katta mutfak, tuvalet, ahır ve varsa banyo gibi servis mekânları yanında havuzlu eyvanlar ve odalar gibi yaşama mekânları bulunur. İki katlılarda üst katta ise oda ve eyvanlar bulunur. Her evde depo ve kiler amaçlı kullanılan bordum kat bulunmaktadır. Zemin kattan, üst kata avlu, eyvan ve sofada yer alan merdivenlerle ulaşılmakta, bodruma katta ulaşım ise avludaki basamaklarla sağlanmaktadır (Dalkılıç ve Aksulu, 2000: 55-57). Odalar genel olarak yüksek tavanlı, bol pencereli, aydınlık ve ferahdır.

Diyarbakır evlerinde en fazla önem verilen bölüm yazlık kısım, yani güney kanattır. Çok sıcak geçen yaz mevsiminden dolayı yazlık bölümler fazla güneş almaması için kuzeye bakar ve bu bölümün en önemli mekanı üç yanı ve üstü kapalı bir bölüm olan eyvandır. Diyarbakır evlerinde eyvanlar genellikle güney kanatta bulunur ve sıcak iklimden dolayı kuzeye bakarlar. Bu kanatta yer alan eyvanlar diğer kanattaki eyvanlara oranla daha yüksek ve gösterişlidir. Eyvanların kemerlerinde genellikle iki renkli taş kullanılmıştır. Diyarbakır evlerinde avlu, eyvanın devamı ve tamamlayıcı unsurdur. Soğuk günler dışında hayat çoğunlukla avlu ve eyvan da geçer. Su avlunun en önemli unsurudur. Avluda bulunan havuzlar genellikle yereldir ve orijinaldir.

Geleneksel Diyarbakır evlerinde kışlık kısım olan kuzey kanat en sade plana sahip olan kısımdır. Güneye doğru yönlendirilen bu mekanlar, yaz aylarında güneşten fazla

etkilenmemesi için kapalı mekânlar olarak tasarlanmıştır. Kışlık odalar ve mutfak genellikle bu kanatta yer alır. Yine bu kanatta genellikle oda, oda-sofa, oda-sofa-oda, mutfak-oda ilişkili mekânsal düzenlemelerin bulunduğu görülmektedir (Dalkılıç ve Aksulu, 2000: 57). Güneye bakan kışlık bölümlerde kışın bol güneş alabilmesi için çok sayıda pencere bırakılmıştır.

Mevsimlik kanatlar doğuya ve batıya yöneliktir. Kuzey kanadı bulunmayan evlerde avlunun doğusundaki ve batı güneşi alan kanat, kuzey ve doğu kütlesi bulunmayan evlerde ise avlunun batısındaki ve doğu güneşi alan kanat kışlık bölümü oluşturur. Genellikle oda, oda-oda, oda-sofa, eyvan-oda, oda-eyvan-oda, mutfak-oda ilişkili kanatlar bulunmaktadır. Eğer yapı kanadı evin kışlık bölümü görevini görüyorsa kapalı mekânlar, baharlık ve yazlık bölüm görevini görüyorsa yarı açık mekânlar ile kapalı mekânlar birlikte yer almaktadır (Dalkılıç ve Aksulu, 2000: 58).

### **3. Sait Paşa Konağı'nın (Süleyman Nazif Evi'nin) Mimari Özellikleri**

#### **3.1. Yapının Yeri ve Tarihçesi**

Sait Paşa Konağı (Süleyman Nazif Evi) Diyarbakır şehir merkezinin güneybatı diliminde, Süleyman Nazif Mahallesi'nin kuzey yakasında, Sait Paşa Sokak 443 ada, 9-10 parselde yer almaktadır. Yapıya Melik Ahmet Caddesinden ulaşıldığı gibi, Gazi Caddesinden de ulaşılmaktadır (Harita:1-2).

Ünlü şair Süleyman Nazif'in babası Sait Paşa tarafından ikametgâh amacıyla yapılan eser, avlulu, eyvanlı, bodrum kat üzerinde yükselen bir planlama göstermektedir. Evin bazı bölümleri tek katlı, bazı bölümleri iki katlıdır. Bazalt taştan inşa edilen yapının selamlık bölümü günümüzde kısmen yıkılmıştır. Günümüze sağlam olarak ulaşan mekanlar da yapılan yanlış restorasyon uygulamaları neticesinde özgünlüğünü kısmen kaybetmiştir.

Evin üzerinde üç kitabe bulunmaktadır. Harem güney kanadında 1863, kuzey kanadında 1908 ve selamlık bölümünde 1905 tarihleri bulunmaktadır. Kitabelerden eserin 1863 tarihinde Sait Paşa tarafından yaptırıldığı anlaşılmaktadır. 1905 ve 1908 tarihlerinde yapı onarılmış ve çeşitli ilaveler yapılmıştır.

Birinci kitabe harem güney kanadındaki eyvanın cephesindedir. Kitabe taş malzemeye kabartma tekniğiyle hakkedilmiştir. Celi sülüs karakterli kitabenin dili Arapça ve Osmanlı Türkçesi'dir.

Kitabenin metni şöyledir;

- Hüvel' hallak-ul baki
- İlahi have sahibin dilşed eyle
- Girüp cennet ser'ayine cehnemden baid eyle
- Maşallah Ali Bey Sene 2 Rabiülevvel 1280 (1863) (Tuncer, 1999: 177)

İkinci kitabe selamlık eyvanının cephesindedir. Cııs malzemeye bazalt taş Arapça rakamlarla yazılmıştır. Kitabe 1323/1905 tarihlidir

Üçüncü kitabe harem bölümünün kuzey eyvanın cephesine Arapça rakamlarla Cııs malzemeye yazılmıştır. Kitabe 1326/1908 tarihlidir.

#### **3.2. Avlu**

Sait Paşa Konağı (Süleyman Nazif Evi) simetrik bir yapıya sahip değildir. Harem ve selamlık bölümlerinden meydana gelen yapıda, mahremiyete önem verilmiş dışa

kapalı, içe dönük bir form uygulanmıştır. Bu nedenle yapının en güzel ve hareketli cepheleri avluya bakan cepheleridir. Diyarbakır evlerinin vazgeçilmez ögesi avlu, Sait Paşa Konağı'nda da uygulanmıştır. Yapıda biri harem bölümünde, ikisi selamlık bölümünde olmak üzere toplam üç avlu bulunmaktadır. Doğuda yer alan basık kemer açıklıklı bir kapıdan giriş holüne oradan da harem bölümünün avlusuna geçilmektedir. Ortadaki avlu dikdörtgen planlıdır. Avlunun ortasında oval planlı havuz yer almaktadır. Avlu üç yönde mekânlarla sınırlandırılmıştır. Avlunun batı kanadına servis mekânları, kuzey kanadına kışlık odalar yerleştirilmiştir. Çünkü bu cephe kış güneşini en iyi alan cephe. Bu birimlerdeki bütün pencereler daha iyi güneş almalarını sağlamak amacıyla güney tarafa açılmıştır. Avlunun kuzey cephesindeki mekânlar iki katlı bir düzenleme göstermektedir (Çizim:2-3). Güney kanatta ise yazlık odalara yer verilmiştir. Üç gözülü eyvan da bu cephede bulunmaktadır. Bu cephe en az güneş alan cephe olduğunda yazın serindir (Çizim:2). Bazalt taştan inşa edilen cephedeki monotonluğu gidermek amacıyla "Cıs"<sup>2</sup> adı verilen beyaz renkli bezemeler yapılmıştır (Foto:1).

Selamlık bölümünde iki avluya yer verilmiştir. Kuzey tarafta yer alan avlu dikdörtgen bir plana sahiptir. Avlunun ortasında elips bir havuz yer almaktadır. Avlunun güney kanadında iki katlı mekânlara yer verilmiştir. Alt katta iki açıklıklı eyvan bulunmaktadır (Çizim:2-3), (Foto:2). Selamlık bölümünün güney tarafında yer alan avlu sonradan örülen bir duvarla ikiye ayrılmıştır. Dikdörtgen planlı avlunun ortasında dikdörtgen formu bir havuza yer verilmiştir. Avlunun doğu, batı ve güneyinde farklı mekânlara yer verilmiştir. Bu mekânların bir kısmı servis mekânlarıdır. Avlunun doğu, batı ve güney kanatları tek katlı bir planlama göstermektedir. Avlunun kuzey kanadında iki katlı bir uygulama görülmektedir (Çizim:2-3).

Yapı kütleleriyle çevrilen avlular günlük işlerin yapıldığı yer olduğunda mahremiyeti de etkilemektedir. Avlunun zeminine dışı bazalt taş döşenmiştir. Bunun nedeni sıcak yaz günlerinde avlu yıkandığında dışı bazalt taşın gözenekleri içine giren su buharlaşıp ortamın serinlemesini sağlamaktadır.

### 3.3. Bodrum Kat

Yapının kuzeybatı, kuzeydoğu, güneydoğu ve doğu yönlerinde bulunan bodrum kat odalarının her biri farklı plan tiplerine sahiptir. Mekânların inşasında taş malzeme kullanılmıştır.

Selamlık bölümünün bodrum katında iki mekâna yer verilmiştir. Bu bölümde bulunan B22-1 ve B22-2 odalar batı kanatta yer almaktadır. B22-1 numaralı oda doğu-batı doğrultusunda dikdörtgen planlıdır. Doğru duvarı bir kemerle avluya açılmaktadır. Kuzeybatı duvarında bir niş yer almaktadır. Odanın güney duvarında bulunan açıklık B22-2 numaralı odaya açılmaktadır. B22-2 numaralı oda kuzey-güney doğrultusunda dikdörtgen planlı olup Odaya giriş avludan inilen beş basamaklı bir merdivenle sağlanmaktadır. Odanın doğu duvarında bir pencere açıklığı mevcuttur (Çizim:1).

Harem bölümünün bodrum katında doğu, kuzey ve güney kanadında üç yönde mekânlar sıralanmaktadır. Bu bölümün bodrum katında dört mekân yer almaktadır. Yapının kuzeydoğu yönünde bulunan B9-3 numaralı bodrum katı odası, doğu-batı doğrultusunda dikdörtgen planlı olup odanın içinde geçişler haricinde kemerle bağlantısı sağlanmış olan dört bölüm bulunmaktadır. Ancak kemerlerin büyük çoğunluğu yıkılmıştır. Odanın girişi güneydoğu köşede bulunan kapatılmış kapı önündeki basamaklarla sağlanmaktadır. Odanın güney duvarında beş pencere açılmıştır. Bu pencerelerden ikisi sonradan içerden örülerek kapatılmıştır (Çizim:1).

<sup>2</sup> Süzme kireç ve yumurta akının karıştırılmasıyla elde edilen yöresel bir harç türüdür.

Bodrum katın doğu kanadında bulunan B9-4 numaralı oda kuzey-güney doğrultusunda dikdörtgen planlıdır. Odanın ortasında bir payanda bulunmaktadır. Odanın kuzeybatı köşesinde bulunan kapı ve batı duvarında bulunan pencereler günümüzde kapatılmıştır. Güneybatı köşede bir niş bulunmaktadır. Güney duvarındaki pencere açıklığı da dışarıdan kapatılarak içerden nişe dönüştürülmüştür (Çizim:1).

Bodrum katın güney kanadında ve güneydoğu köşede B9-5 ve B9-6 numaralı bodrum katı odaları yer almaktadır. B9-5 numaralı oda, doğu-batı doğrultusunda dikdörtgen planlıdır. Odanın içinde geçişler haricinde kemerle bağlantısı sağlanmış olan dört bölüm bulunmaktadır. Ancak kemerlerin büyük çoğunluğu yıkılmıştır (Foto:3). Odanın ortasında bulunan payandalar taşıyıcı olmakla beraber kemer oluşumunu sağlamıştır. Odanın kuzey duvarında beş pencere, kuzeydoğu köşesinde de basamaklarla inilen giriş kapısı mevcuttur. Odanın güney duvarında günümüzde kapatılmış olan iki pencereye, batı duvarında ise iki niş yer verilmiştir (Çizim:1).

Yapının bodrum katının güneydoğu köşesinde bulunan B9-6 numaralı oda doğu-batı doğrultusunda dikdörtgen planlıdır. Odanın kuzeybatı köşesinde bulunan kapıdan odaya geçiş sağlanmaktadır. Odanın batı duvarında dikdörtgen planlı üç niş bulunmaktadır (Çizim:1).

### **3.4. Zemin Kat**

Yapının zemin katı iki bölümden oluşmaktadır. Batı kanatta bulunan selamlık bir bölümü oluştururken doğu kanatta kalan harem ikinci bölümü oluşturmaktadır. Özgününde zemin katta üç avlulu ve üç eyvanlı bir plan şeması görülmektedir. Her avluda birer havuza yer verilmiştir. Havuzlardan ikisi elips planlı, biri dikdörtgen planlıdır. Zemin katta servis mekânlarına, eyvanlara, hollere ve odalara yer verilmiştir. Özgün odaların, eyvanların, hollerin ve servis mekânlarının inşasında taş malzeme kullanılmıştır. Bu mekânlar ahşap merteklerin taşıdığı tavanlarla örtülüyken günümüzde çoğu betonarme tavanlara dönüştürülmüştür (Çizim:2).

Yapının selamlık bölümünde bulunan ve sonradan eklenen duvarla güneydeki avlu ikiye bölünmüş ve selamlık iki ayrı bölüm haline getirilmiştir. Yapı içerisinde günümüzde ikisi selamlık bölümünde, biri harem bölümünde olmak üzere üç aile ikamet etmektedir. Günümüzde iki ayrı bölüm halinde kullanılan selamlık kısmına geçiş batı ve kuzey duvarda açılan birer kapıdan sağlanmaktadır. Girişten hemen sonra bazalt taş kaplamalı avluya geçilir (Çizim:2).

Selamlık bölümünün kuzey tarafında bulunan mekânlarına giriş, tonozlu geçit (kab) altından geçildikten sonra karşı (kuzey) yöndeki demir kapıdan sağlanmaktadır. Bu kapı özgün olmayıp sonradan açılmıştır. Selamlığın güney avlusuna sonradan örülen duvarla kuzeydeki mekanlar, selamlığın güney tarafındaki mekanlardan ayrılmıştır. Bu kısımda özgününde hamam, hela, eyvan ve iki oda bulunmaktaydı. Ayrı bir ev olarak kullanılmaya başlandıktan sonra ihtiyaçtan dolayı selamlık bölümünün kuzey avlusunun batı ve doğu tarafına yeni mekânlar eklenmiştir. Bu mekânlar odalar ve mutfaklardır.

Selamlık bölümünün kuzey avlusunun doğu kanadına sonradan eklenen Z22-1, Z22- 3 ve Z22-4 nolu birimler oda (Foto:4), Z22-2 nolu mekân ise mutfak olarak tasarlanmıştır. Selamlık bölümünün kuzey avlusunun doğu kanadına eklenen Z22-5 nolu mekân da mutfak olarak kullanılmaktadır (Çizim:2).

Bu bölümde yer alan Z22-6 nolu eyvan ile Z22-7 ve Z22-8 nolu odalar özgün olan mekânlardır. Z22-6 nolu eyvan, doğu-batı doğrultusunda dikdörtgen planlıdır. Avluya iki sivri kemerle açılan eyvanın kemerleri ortadaki sütuna oturmaktadır. Eyvanın batı tarafında iki niş, doğu duvarında ise Z22-7 nolu mekâna açılan kapı bulunmaktadır.

Z22-7 numaralı mekân giriş aralığıdır. Giriş aralığı kuzey-güney doğrultusunda dikdörtgen planlı olup bu alanda yukarı kata çıkışı sağlayan basamaklar bulunmaktadır. Aralığın batı duvarında bulunan kapıdan Z22-7 numaralı eyvana, doğu duvarındaki kapıdan da Z22-8 numaralı odaya geçilmektedir. Giriş aralığı bir kapıyla selamlık bölümünün kuzey avlusuna açılır. Giriş aralığının batısında yer alan Z22-8 numaralı oda, kuzey-güney doğrultusunda kareye yakın dikdörtgen planlıdır. Odanın batı duvarında giriş aralığına açılan kapı, kuzey duvarında kuzeydeki avluya açılan iki pencere ve güney duvarında güneydeki avluya açılan pencere bulunmaktadır. Ayrıca odanın güneydoğu köşesinde dikdörtgen formlu bir nişe yer verilmiştir (Çizim:2), (Foto:5).

Günümüzde açılan kapıdan girildikten sonra güneydeki (birinci) avlunun, batı tarafında iki mekâna yer verilmiştir. Bu mekânlar özgün hela ve hamamdır. Z22-9 nolu mekân hela olarak tasarlanmıştır. Avludan açılan bir kapıdan girilen hela doğu-batı yönünde dikdörtgen planlıdır. Helanın güneyinde yer alan Z22-10 nolu mekân ise hamam olarak tasarlanmıştır. Hamam kuzey-güney doğrultusunda kareye yakın dikdörtgen planlıdır. Batı duvarında açılan bir kapıyla güneydeki avluya açılmaktadır (Çizim:2).

Sokakta bulunan tonozlu geçit (kab) altından geçildikten sonra batı duvardan açılan kapıdan selamlık bölümünün güneyindeki mekanlara geçişi sağlayan girişe, girişten hemen sonra bazalt taş kaplamalı avluya geçilir. Avlunun güney ve batı tarafında servis mekânlarına ve odalara yer verilmiştir. Selamlık bölümü avlusunun batı kanadında Z23-11, Z23-12, Z23-13, Z23-14 numaralı odalar, güneybatı köşede ise Z23-15 ve Z23-16 nolu odalar bulunmaktadır (Çizim:2).

Avlunun kuzeybatı köşesinde Z23-11 nolu mekân yer almaktadır. Bu mekân özgününde güneydeki avluya sivri kemerle açılan eyvan birimi iken günümüzde odaya dönüştürülmüştür. Z23-11 numaralı mekân doğu-batı doğrultusunda dikdörtgen planlıdır. Güney duvarı özgününde bir kemerle avluya açılırken günümüzde ahşap camekân ile kapatılmıştır. Mekânın batı duvarında yukarı kata çıkışı sağlayan ahşap merdivenler, kuzey duvarında küçük bir niş açıklığı mevcuttur. Batı duvarda bulunan niş ise kapatılmıştır (Çizim:2), (Foto:6). Batı kanadındaki Z23-12 numaralı oda kareye yakın dikdörtgen bir plana sahiptir. Odaya Z23-13 numaralı oda içinden açılan bir kapıdan geçiş sağlanmaktadır. Odanın doğu duvarında bir pencere, batı duvarında dikdörtgen formlu büyük ebatlı bir niş bulunmaktadır. Z23-13 numaralı oda, giriş holü niteliğinde olup doğu-batı doğrultusunda dikdörtgen planlıdır. Odanın doğu duvarı özgününde bir kemerle avluya açılmaktaydı. Bu açıklık günümüzde kısmen örülerek kapıya dönüştürülmüştür. Holün kuzey ve güney duvarında bitişikteki odalara geçiş sağlayan kapılar mevcuttur. Holün güneyinde bulunan Z23-14 numaralı oda, kareye yakın dikdörtgen planlıdır. Holün güney duvarında açılan bir kapıdan odaya geçiş sağlanmaktadır. Odanın doğu duvarında avluya açılan bir pencere güney duvarında ise Z23-15 numaralı odaya açılan kapı bulunmaktadır. Avlunun güneybatı köşesinde bulunan Z23-15 numaralı oda kuzey-güney doğrultusunda dikdörtgen planlıdır (Çizim:2).

Z23-15 numaralı odanın doğusunda bulunan Z23-16 nolu mekân kilerdir. Kiler kuzey-güney doğrultusunda dikdörtgen planlıdır. Kilerin doğu duvarında güneydoğu köşede mutfakla bağlantısını sağlayan giriş kapısı bulunmaktadır. Mutfakla bağlantılı bir mekân olan kilerde, kış için hazırlanan yiyecekler ile günlük kullanım için ihtiyaç duyulan diğer yiyecek ve içecekler muhafaza edilmektedir (Çizim:2).

Güney kanatta bulunan Z23-17, Z23-18, Z23-19 numaralı birimler özgün mekânlardır. Z23-20, Z23-21 ve Z23-22 numaralı mekânlar ise sonradan ilave edilen eklenti mekânlardır. Bu eklenti mekânlar selamlık bölümünün bir eklenti duvarla iki kısma ayrılmasından sonra doğan ihtiyaçtan dolayı yapılmıştır (Çizim:2).



Selamlığın güney kanadında bulunan Z23-17 numaralı mutfak kuzey-güney doğrultusunda dikdörtgen planlıdır. Mutfağın girişi kuzey duvardan sağlanmaktadır. Kapının sağında ve solunda birer pencereye yer verilmiştir. Mutfağın batı duvarında iki niş açıklığı ve kilere açılan kapı bulunmaktadır. Mutfağın batısında mutfağa bitişik Z23-18 numaralı hol bulunmaktadır. Hol kuzey-güney doğrultusunda dikdörtgen planlıdır. Kuzey taraftan açılan bir kapıdan hole geçilmektedir. Holün güneydoğu duvarında açılan bir kapıdan holün bitişiğindeki Z23-19 numaralı odaya geçilmektedir. Oda, kuzey-güney doğrultusunda dikdörtgen planlı olup kuzey duvarında iki pencere açıklığı bulunmaktadır (Çizim:2).

Sonradan ilave edilen Z23-20 nolu mekân bir oda, Z23-21nolu birim banyo ve Z23-22 numaralı mekân ise heladır.

Tonozlu geçitten (kab) altından geçildikten sonra doğu yönde kalan basık kemerli kapıdan harem bölümüne ulaşılır. Harem bölümünün giriş kapısı özgündür. Kapının üzerinde iki konsola oturan ahşap saçak günümüzde betonarmeye çevrilmiştir. Harem bölümü kuzey-güney doğrultusunda dikdörtgen bir plana sahiptir. Bu bölümünün ortasında avlu yer almaktadır. Avlunun ortasında oval bir havuz bulunmaktadır. Avlunun dört yanında çeşitli odalar eyvan ve ıslak mekânlar sıralanmıştır (Çizim:2).

Hareme geçişi sağlayan kapıdan Z9-23 numaralı giriş holüne geçilir. Giriş holü kuzey-güney doğrultusunda uzanır. Giriş holünün kuzeybatı köşesinde Z9-24 numaralı hela bulunmaktadır. Hela özgün haliyle günümüze ulaşmış olup kare planlıdır. Helaya doğu duvarda açılan bir kapıdan girilmektedir. Kapının yanında havalandırma açıklığı bulunmaktadır. Helanın batı duvarının güneybatı köşesinde bir niş yer verilmiştir (Çizim:2).

Avlunun doğu kanadında hela dışında Z9-25 nolu mekâna yer verilmiştir. Günümüzde banyo olarak kullanılan bu mekân evin özgün hamamıdır. Avluya bir kapı ve bir pencereyle açılan hamam kuzey-güney doğrultusunda dikdörtgen planlıdır. Hamamın kuzey ve güney duvarında dikdörtgen formlu birer küçük niş, doğu duvarında dikdörtgen formlu büyük bir niş açılmıştır (Çizim:2).

Harem bölümünde avlunun kuzey kanadında mutfak, eyvan ve oda sıralanmaktadır. Kuzey kanadının kuzey batı köşesinde bulunan Z9-26 numaralı mutfak kuzey-güney doğrultusunda dikdörtgen planlıdır. Mutfağın güney duvarı bir kemerle avluya açılmaktadır. Mutfağın kuzey duvarında büyük ebatlı bir niş, batı duvarında daha küçük ebatlı iki niş açılmıştır. Mutfağın batı duvarında selamlık tarafına servis yapabilmek için dönebilen bir mekanizma konulmuştur. Böylece selamlık bölümüne servislerin buradan yapılması sağlanmıştır. Mutfağın ahşap kirişleme tavanı özgün haliyle günümüze ulaşmıştır (Çizim:2).

Mutfağın bitişiğinde Z9-27, Z9-28 nolu odalar yer almaktadır. Kuzey kanadının ortasında Z9-29 numaralı eyvan bulunmaktadır. Eyvan kuzey-güney doğrultusunda dikdörtgen planlıdır. Eyvanın kuzey duvarında yukarı kata çıkışı sağlayan on basamaklı taş merdiven bulunmaktadır. Eyvanın güney duvarı bir kemerle avluya açılmaktadır. Eyvanın batı tarafı bir duvarla ayrılarak burada Z9-27, Z9-28 nolu odalar oluşturulmuştur. Eyvanın doğu duvarı günümüzde yapılan müdahalelerle özgünlüğünü kaybetmiştir. Eyvanın zemini bazalt taşı döşemeli olup özgündür. Eyvanın tavanı ahşap kirişleme üzeri düz tavanlıdır (Çizim:2), (Foto:7).

Harem bölümü avlusunun kuzey kanadında kuzeydoğu köşede bulunan mekân günümüzde dükkân olarak kullanılmaktadır. Z9-30 numaralı bu mekân doğu-batı doğrultusunda dikdörtgen planlıdır. Odanın batı ve doğu duvarları müdahale görmüştür. Doğü duvarı tamamen kaldırılmıştır. Batı taraftaki duvar da tamamen yenilenmiştir. Bu

duvarda bulunan açıklıklar kapatılmıştır. Odanın kuzey duvarında sonradan kapatılmış bir niş, güney duvarında da sonradan kapatılmış üç pencere açıklığı bulunmaktadır (Çizim:2).

Avlunun doğu kanadında iki mekâna yer verilmiştir. Bu mekânlardan biri Z9-31 nolu oda ile Z9-32 nolu eyvandır. Haremin doğu kanadında bulunan Z9-31 numaralı oda kuzey-güney doğrultusunda dikdörtgen planlıdır. Oda günümüzde dükkân olarak kullanılmaktadır. Kuzeybatı tarafta bulunan kapı ile odaya geçiş sağlanmaktadır. Kapının güneyinde bulunan iki pencere günümüzde kapatılmıştır. Odanın kuzey duvarı sonradan yapılan müdahalelerle özgünlüğünü kaybetmiştir. Odanın güney duvarında birbirinden farklı boyutlarda iki niş açıklığı bulunmaktadır. Odanın batı duvarında sonradan kapatılmış iki pencere izi bulunmaktadır. Z9-32 nolu eyvan doğu-batı doğrultusunda dikdörtgen planlıdır. Eyvanın kuzeybatı köşesinde ve batı duvarında birer niş bulunmaktadır. Güney duvarında güneydeki mekâna açılan pencere ve kapı bulunmaktadır. Eyvanın doğu duvarı bir kemer açıklığı ile avluya açılmaktadır (Çizim:2).

Avlunun güneydoğu köşesinde Z9-33 ve Z9-34 nolu odalar yer almaktadır. Avludan açılan bir kapıdan Z9-33 numaralı odaya geçilmektedir. Oda kareye yakın dikdörtgen planlıdır. Odanın doğu duvarında Z9-34 nolu odaya açılan kapı bulunmaktadır. Dikdörtgen planlı olan oda Z9-33 numaralı odanın bir duvarla ikiye bölünmesiyle elde edilmiştir (Çizim:2).

Haremin güney kanadında Z9-35 numaralı eyvan bulunmaktadır. Doğu-batı doğrultusunda dikdörtgen planlı olan eyvanın tavanı günümüzde çökmüştür. Eyvan ortada iki sütuna, yanlarda duvarlara oturan üç sivri kemerle avluya açılmaktadır. Eyvanın doğu duvarında üç niş, güneybatı köşesinde bir niş güney duvarında iki niş, güneydeki mekânlara açılan iki pencere ve güneydeki eyvana açılan kemerli açıklık vardır (Çizim:2), (Foto.8).

Eyvanın güneyinde Z9-36 nolu oda, Z9-37 nolu eyvan ve Z9-38 nolu oda bulunmaktadır. Z9-37 nolu eyvan kuzey-güney doğrultusunda kareye yakın dikdörtgen planlıdır. Eyvanın kuzey duvarı bir kemerle önündeki üç gözlü eyvana açılmaktadır. Güney duvarında biri büyük, biri küçük iki niş bulunmaktadır. Doğu ve batı duvarında bitişikteki odalara açılan birer kapı mevcuttur. Eyvanın kuzeybatı köşesinde bulunan bir kapıdan Z9-36 nolu odaya geçilmektedir. Oda doğu-batı doğrultusunda dikdörtgen planlıdır. Odanın kuzey duvarında avluya açılan bir pencere, güney duvarında iki niş bulunmaktadır. Eyvanın kuzeydoğu köşesinde bulunan bir kapıdan Z9-38 nolu odaya geçilmektedir. Oda kuzey-güney doğrultusunda kareye yakın dikdörtgen planlıdır. Odanın kuzey duvarında avluya açılan bir pencere, güney duvarında büyük ebatlı bir niş bulunmaktadır. Batı duvarında iki niş açılmıştır (Çizim:2).

### 3.5. Üst Kat

Yapının harem bölümünün avlusunun kuzey kanadında bulunan mekânlar iki katlıdır. Harem bölümünün üst katı iki oda ve bir eyvandan oluşmaktadır. Selamlık bölümünün güney (birinci) avlusunun kuzeyinde, kuzey (ikinci) avlusunun güney kanadında bulunan mekânlar iki katlıdır. İkinci katta üç oda bulunmaktadır.

Harem bölümünün üst katında bulunan odalara geçiş zemin kattaki Z9-29 numaralı eyvandan bulunan merdivenle sağlanmaktadır. Üst katta ortada bulunan 1-9-2 numaralı eyvan, kuzey-güney doğrultusunda dikdörtgen planlıdır. Eyvanın güney duvarı bir kemerle dışarı açılmakta, doğu ve batı duvarlarında ikişer pencere açıklığı ve birer kapı bulunmaktadır. Eyvanın üzeri ahşap kirişlerle örtülmüştür (Foto:9). Eyvanın batı yönünde 1-9-1 numaralı oda bulunmaktadır. Oda doğu-batı doğrultusunda dikdörtgen

planlı olup kuzey duvarında biri büyük ikisi küçük olmak üzere üç niş açıklığı mevcuttur. Odanın güney duvarında dört pencere açıklığı bulunmaktadır. Odanın doğu duvarı bir kapı ve iki pencereyle dışarı açılmaktadır. Odanın üzeri ahşap kirişlerin taşıdığı toprak damla örtülüdür (Foto:10). Eyvanın doğusunda 1-9-3 numaralı oda bulunmaktadır. Oda, doğu-batı doğrultusunda dikdörtgen planlı olup ahşap kirişlerle örtülüdür. Odaya giriş batı duvarda bulunan kapı vasıtasıyla sağlanmaktadır. Odanın kuzey duvarında biri mihrap şeklinde üç niş, doğu duvarında da üç niş mevcuttur. Odanın batı duvarında iki pencere, güney duvarında ise dört pencere açılmıştır (Çizim:3), (Foto:11).

Selamlık bölümünün üst kat mekânlarına zemin katın Z23-11 numaralı mutfağından bulunan basamaklarla çıkış sağlanmıştır. Birinci katın batı yönde bulunan 1-23-1 ve 1-23-2 numaralı odalar özgününde tek mekân iken sonradan eklenen duvarla iki farklı oda oluşturulmuştur. Oda, doğu-batı doğrultusunda dikdörtgen planlıdır. Odanın güney duvarında üç pencere açıklığı, kuzey duvarında da iki pencere açıklığı mevcuttur (Çizim:3).

1-23-2 nolu odanın doğusunda 1-22-1 numaralı oda bulunmaktadır. Oda, doğu-batı doğrultusunda dikdörtgen planlıdır. Odanın güney duvarında dört pencere açıklığı, kuzey duvarında üç pencere açıklığı bulunmaktadır. Odanın batı duvarında iki niş yer verilmiştir. Doğu duvarı bir pencereyle hole açılmaktadır. 1-22-1 numaralı odanın doğusunda 1-22-2 numaralı giriş holü bulunmaktadır. Giriş holü, 1-22-1 ve 1-22-3 numaralı odaları birbirine bağlamaktadır. Hol kuzey-güney doğrultusunda dikdörtgen planlıdır. Holün kuzey ve güney duvarları birer pencereyle dışarı açılmaktadır. Doğu ve batı duvarları ise birer kapıyla bitişindeki odalara açılmaktadır. Holün doğusunda bulunan 1-22-3 numaralı oda, kare planlıdır. Odanın kuzey duvarında iki, güney duvarında da bir olmak üzere toplam üç pencere bulunmaktadır. Odanın doğu duvarında ise farklı boyutlarda iki niş mevcuttur. Batı duvarında giriş holüne açılan bir kapı bulunmaktadır (Çizim:3), Foto:12).

### **3.6. Cepheler**

Yapının kuzey cephesi dıştan komşu yapı ile bitişiktir. Selamlık bölümünün güney avlusunun kuzey cephesi iki katlı olarak tasarlanmıştır. Cephede düzgün kesme taş işçiliği görülmektedir. Üst katta sekiz pencere açıklığı bulunmaktadır. Pencereler dikdörtgen formlu olup basık kemer açıklıklıdır. Pencerelerin kemerlerinde şerit halinde uzanan süslemeler mevcuttur. Cephenin alt katında ise geniş açıklığa sahip tek gözlü bir eyvan bulunmaktadır. Cephenin doğu yönünde alt katlar sıvanmış ve boyanmıştır (Çizim:4;Foto:13).

Harem avlusunun kuzey cephesi iki katlı bir düzenleme göstermektedir. Cephede ilk göze çarpan üç farklı kemer formlu açıklığının bulunmasıdır. Alt katta bulunan batı yöndeki mutfak yuvarlak kemerli ortada bulunan eyvan basık kemerli ve üst katta bulunan eyvan da sivri kemerlidir. Alt katta mutfak ile eyvan kemerleri arasında yuvarlak kemerli bir pencere bulunmaktadır. Cephenin alt katında doğu yönde kapatılmış olan dilimli kemerli dört pencere mevcuttur. Üst kattaki sivri kemer açıklıklı eyvanın batı ve doğu yönünde dörder pencere açılmıştır. Pencereler dikdörtgen formlu olup dilimli kemerlidir. Kemerler iki renkli taş işçiliğine sahiptir. Kemerlerin arasına güneş motifi işlenmiştir. Kemerlerin üst kısmında bir şerit boyunca uzanan baklava motifli süslemeler bulunmaktadır (Çizim:5;Foto:14).

Selamlık bölümünün kuzey avlusunun doğu cephesi mutfaka açılan kapı ve pencerelerle hareketlendirilmiştir. Selamlık bölümünün güney avlusunun doğu cephesi hela ve banyoya açılan pencerelerle hareketlendirilmiştir.

Harem bölümünde yapının doğu cephesini günümüzde dükkân olarak kullanılan oda ve eyvan oluşturmaktadır. Bu cephede bulunan kapı günümüzde dükkân olarak

kullanılan mekâna açılmaktadır. Bu mekâna açılan özgün iki pencere sonradan kapatılmıştır. Cephenin batı yönünde eyvana açılan kemer açıklığı bulunmaktadır. Cephede bazalt taş kullanılmıştır (Çizim:9).

Selamlık bölümünde güneydeki avlunun güney cephesi tek katlıdır. Cephede dikdörtgen formlu iki kapı ve dört pencereye yer verilmiştir.

Selamlık bölümünün kuzeydeki avlusunun güney cephesi iki katlı bir düzenleme göstermektedir. Alt katta ortada sivri kemer açıklıklı iki gözlü eyvan kemeri, bunun doğusunda basık kemer açıklıklı iki pencere bulunmaktadır. Kemer yüzeylerinde şeritler halinde süslemeler bulunmaktadır. Üst katta ise basık kemer açıklıklı yedi pencereye yer verilmiştir (Çizim:6;Foto:15).

Harem bölümünde avlunun güney cephesini, üç gözlü ve sivri kemer açıklıklı bir eyvan oluşturur (Çizim:7-8;Foto:16-17).

Harem bölümünün avlu batı cephesini hela ve hamam (banyo) cephesi oluşturmaktadır. Cephe bu birimlere açılan kapı ve pencerelerle hareketlendirilmiştir.

Yapının selamlık bölümünün güney avlusunun batı cephesini Z23-12, Z23-13 ve Z23-14 numaralı odalar oluşturmaktadır. Cephe tek katlı olup odalara açılan kapı ve pencerelerle hareketlendirilmiştir (Çizim:10). Selamlığın kuzey avlusunun batı cephesini oluşturan mekânlar sonradan yapılmış olup cephe özgün değildir.

Cephelerde bazalt taş malzeme kullanılmıştır. Avluya bakan cephelerde düzgün kesme taş, diğer cephelerde moloz taş malzeme kullanılmıştır.

#### 4.Sonuç

Bazalt taş malzemeden ve yöresel üslupta inşa edilen Sait Paşa Konağı'nda bu monotonluğu gidermek amacıyla beyaz renkli süslemeler yapılmıştır. Süslemeler avluya bakan cephelerde toplanmıştır. Süsleme sanatındaki üslup kendine özgü ve yereldir. "Cıs" adı verilen bir harçla yapılan bu süslemeler bitkisel ve geometrik karakterlidir. En çok kullanılan motifler, palmet, saksıdan çıkan gül ve çiçekler, zikzak, sekiz ve on iki kollu yıldız süslemeleridir. Konak, planı, inşa tekniği, süslemeleri, mekân düzenlemeleri ve hacmi ile Diyarbakır'daki diğer konaklarla benzerlik göstermektedir.

Diyarbakır'daki varlıklı ailelerin evlerinde harem ve selamlık bölümleri mevcuttur. Sait Paşa Konağı; harem ve selamlık bölümünü bünyesinde barındırması özelliği ile İskender Paşa, Behram Paşa, Cemil Paşa, Cahit Sıtkı Tarancı ve Şehzadeler konaklarıyla benzerlik göstermektedir.

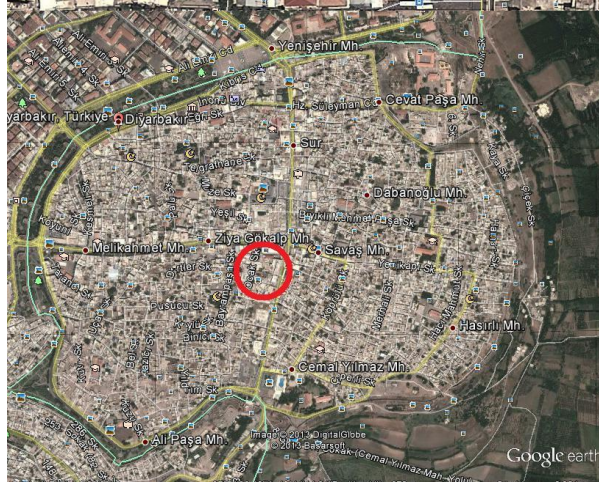
Diyarbakır'daki evlerde uygulanan eyvanlardaki göz açıklığı kişinin sosyoekonomik durumuyla doğrudan bağlantılıdır. Sait Paşa Konağı'nın selamlık bölümü eyvanı iki gözlüdür. Bu özellik Cahit Sıtkı Tarancı Evi, Cemil Paşa Konağı, İskender Paşa Konağı, Ziya Gökalp Evi ve Esmâ Ocak Evi eyvanında da görülmektedir. Sait Paşa Konağı'nın harem bölümü eyvanı ise üç gözlüdür. Benzer uygulama Diyarbakır Behram Paşa Konağı'nda ve Cemil Paşa Konağı'nda da karşımıza çıkmaktadır.

Diyarbakır şehrinde çok sayıda hamam olduğundan, evlerde ayrıca özel bir hamam yapmaya ihtiyaç duyulmamıştır. Yalnız varlıklı ailelere ait olan birkaç evde istisnai bir durum olarak hamam uygulaması mevcuttur. Bu evler; Sait Paşa Konağı, Cemil Paşa Konağı, Şehzadeler Konağı ve Cahit Sıtkı Tarancı Evi'dir.

Sonuç olarak Sait Paşa Konağı mimari ve süsleme özellikleri bakımında Diyarbakır evlerinde görülen bütün özellikleri bünyesinde barındırmaktadır. Böyle bir evin onarılp Sait Paşa ve Süleyman Nazif Müzesi olarak kullanıma açılması Diyarbakır için büyük bir kazanç olacaktır.

**5. Kaynakça:**

- Akbulut, İlhan. (Aralık 1995), “Diyarbakır’ın Görkemli Evleri ve Kapı Tokmakları”, *Kültür ve Sanat Dergisi*, S.28, s.62-64.
- Akbulut, İlhan. (1998), *Diyarbakır*, Diyarbakır Büyükşehir Belediyesi Yayınları, Ankara.
- Beysanoğlu, Şevket. (2003), *Anıtları ve Kitabeleri ile Diyarbakır Tarihi*, II, Diyarbakır Büyükşehir Belediyesi Yayınları, Ankara.
- Dalkılıç, Neslihan. (1999), *Geleneksel Diyarbakır Evlerinde Plan, Cephe ve Yapı Öğeleri Tipolojisi*, Gazi Üniversitesi Fen Bilimleri Enstitüsü Yayınlanmamış Yüksek Lisans Tezi, Ankara.
- Dalkılıç, N. ve Aksulu, I. (2000), “Diyarbakır Kenti, Geleneksel Konut Mimarisi, *Gazi Sanat Dergisi*, Sayı:1, Ankara, s.53-69.
- Dalkılıç, N. ve Aksulu, I. (2004), “Midyat Geleneksel Konut Dokusu ve Evleri Üzerine Bir İnceleme, *Gazi Üniversitesi Mimarlık Mühendislik Fakültesi Dergisi*, C.19, Sayı:3, Ankara, s.313-326.
- Erginbaş, Doğan. (1954), *Diyarbakır Evleri*, İstanbul Teknik Üniversitesi Mimarlık Fakültesi Yayını, İstanbul.
- Güneli Zülküf, Yılmaz Aysel, Yıldırım Mücahit. (1998), “Diyarbakır Geleneksel Konut Mimarisinde Mekân Örgütlenmesi ve Geleneğe Yansımaları”, *Sanatsal Mozaik Dergisi*, Sayı:30, İstanbul, s.38-43.
- Keleş, Hamza. (Aralık 1995), “Diyarbakır Evleri”, *Kültür ve Sanat Dergisi*, S.28, s.67-68.
- Korkusuz, Şefik. (2003), *Seyahatnamelerde Diyarbakır*, Kent Yayınları, İstanbul.
- Pınar, İlhan. (1999), “Gezginlerin Gözüyle Diyarbakır (1701-1924)”, *Diyarbakır: Müze Şehir*, (Editör) Selhattin Özpallabıyıklar, Yapı Kredi Yayınları, İstanbul, s.147-64.
- Togay, Haluk. (1947), “Diyarbakır Evleri”, *Arkitekt*, S.7-8, s.165-169.
- Tuncer, Orhan Cezmi. (1999-a), *Diyarbakır Evleri*, Diyarbakır Büyükşehir Belediyesi Yayınları, Ankara.
- Yıldız, İrfan (2013), “Mimari ve Süsleme Özellikleri Bakımından Cahit Sıtkı Tarancı Evi”, *Doğumunun 100. Yılında Uluslararası Cahit Sıtkı Tarancı Sempozyumu*, 7-9 Ekim 2010 Diyarbakır, (Doğumunun 100. Yılında Uluslararası Cahit Sıtkı Tarancı Sempozyumu Bildirileri, Atatürk Kültür Merkezi Yayını, Ankara, s.153-180.
- Yılmazçelik, İbrahim. (1999), “Osmanlı Hâkimiyeti Süresince Diyarbakır Şehrinde Mahallelerin Tarihî ve Fizikî Gelişim Seyri”, *Diyarbakır: Müze Şehir*, (Editör) Selhattin Özpallabıyıklar, Yapı Kredi Yayınları, İstanbul, s.194-210.



**Harita:1-** Sait Paşa Konağı'nın (Süleyman Nazif Evi'nin) Konumu.



**Harita:2-** Sait Paşa Konağı'nın (Süleyman Nazif Evi'nin) Uydu Görüntüsü.



**Çizim:1-** Sait Paşa Konağı'nın (Süleyman Nazif Evi'nin) Bodrum Kat Planı (Ö. Güler'den).



**Çizim:2-** Said Paşa Konağı'nın (Süleyman Nazif Evi'nin) Zemin Kat Planı (Ö. Güler'den).



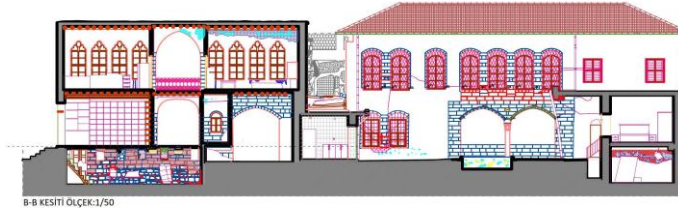
**Çizim:3-** Said Paşa Konağı'nın (Süleyman Nazif Evi'nin) Üst Kat Planı (Ö. Güler'den).



**Çizim:4-** Said Paşa Konağı'nın (Süleyman Nazif Evi'nin) E-E Kesiti (Ö. Güler'den).



**Çizim:5-** Said Paşa Konağı'nın (Süleyman Nazif Evi'nin) C-C Kesiti (Ö. Güler'den).



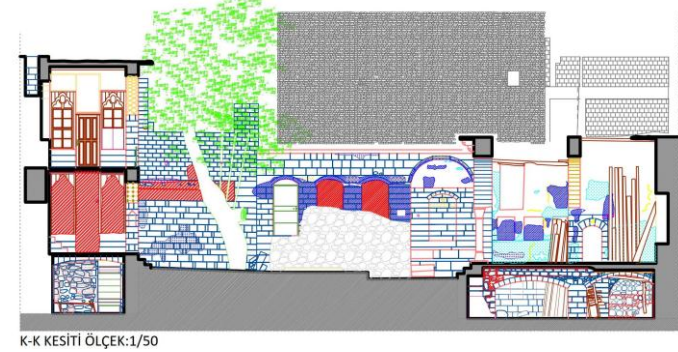
Çizim:6- Sait Paşa Konağı'nın (Süleyman Nazif Evi'nin) B-B Kesiti (Ö. Güler'den).



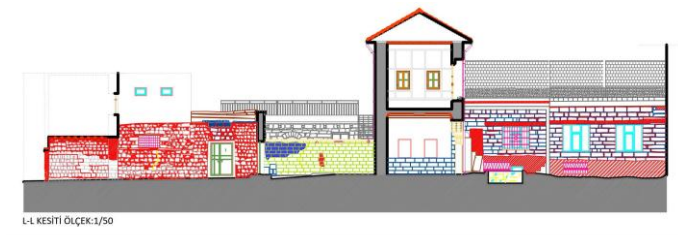
Çizim:7- Sait Paşa Konağı'nın (Süleyman Nazif Evi'nin) D-D Kesiti (Ö. Güler'den).



Çizim:8- Sait Paşa Konağı'nın (Süleyman Nazif Evi'nin) F-F Kesiti (Ö. Güler'den).



Çizim:9- Sait Paşa Konağı'nın (Süleyman Nazif Evi'nin) K-K Kesiti (Ö. Güler'den).



Çizim:10- Sait Paşa Konağı'nın (Süleyman Nazif Evi'nin) L-L Kesiti (Ö. Güler'den).





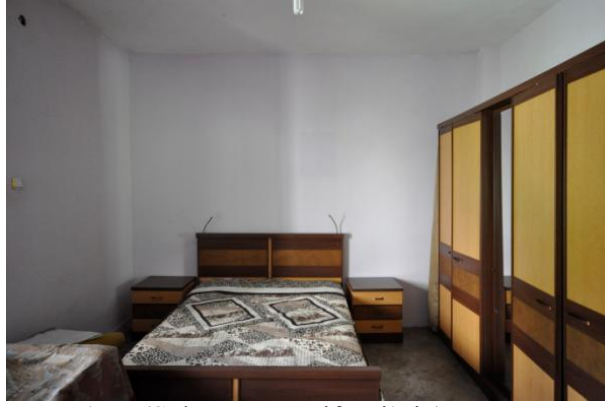
**Foto:1-** Sait Paşa Konağı'nın (Süleyman Nazif Evi'nin) Harem Bölümü Avlusu'nun Kuzey Kanadındaki Mekânların Genel Görünüşü.



**Foto:2-** Sait Paşa Konağı'nın (Süleyman Nazif Evi'nin) Selamlık Bölümü Kuzey Avlusunun Güney Kanadındaki Mekânların Genel Görünüşü.



**Foto:3-** Sait Paşa Konağı'nın (Süleyman Nazif Evi'nin) B9-5 Nolu Odasının İç Mekânı.



**Foto:4** - Sait Paşa Konağı'nın (Süleyman Nazif Evi'nin) Z22-4 Nolu Odasının İç Mekânı.



**Foto:5**- Sait Paşa Konağı'nın (Süleyman Nazif Evi'nin) Z22-8 Nolu Odasının İç Mekânı.



**Foto:6**- Sait Paşa Konağı'nın (Süleyman Nazif Evi'nin) Z23-11 Nolu Odasının İç Mekânı.



**Foto:7-** Sait Paşa Konağı'nın (Süleyman Nazif Evi'nin) Z9-29 Nolu Eyvanın İç Mekanı.



**Foto:8-** Sait Paşa Konağı'nın (Süleyman Nazif Evi'nin) Z9-35 Nolu Eyvanı.



**Foto:9-** Sait Paşa Konağı'nın (Süleyman Nazif Evi'nin)1-9-2 Nolu Eyvanı.



**Foto:10-** Said Paşa Konağı'nın (Süleyman Nazif Evi'nin)1-9-1 Nolu Odasının İç Mekanı.



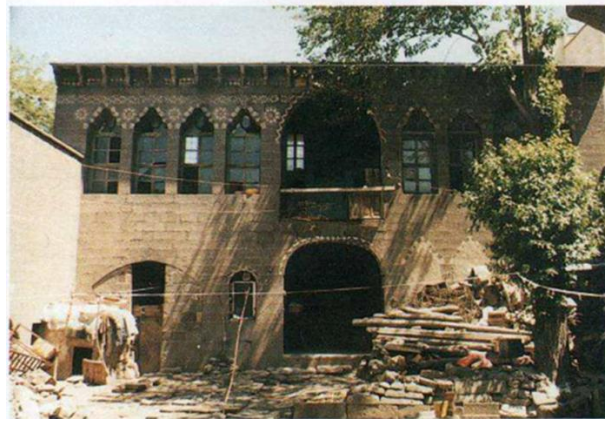
**Foto:11-** Said Paşa Konağı'nın (Süleyman Nazif Evi'nin) 1-9-3 Nolu Odasının İç Mekanı.



**Foto:12-** Sait Paşa Konağı'nın (Süleyman Nazif Evi'nin) 1-22-3 Nolu Odasının İç Mekânı.



**Foto:13-** Sait Paşa Konağı'nın (Süleyman Nazif Evi'nin) Selamlık Bölümü Güney Avlusunun Kuzey Cephesi.



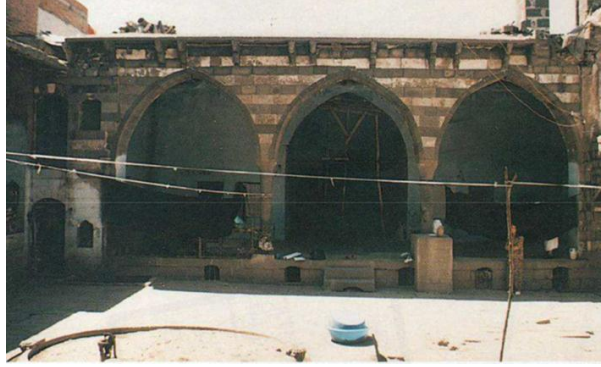
**Foto:14-** - Sait Paşa Konağı'nın (Süleyman Nazif Evi'nin) Harem Bölümü Avlusunun Kuzey Cephesi (O. C. Tuncer'den).



**Foto:15-** Sait Paşa Konağı'nın (Süleyman Nazif Evi'nin) Selamlık Bölümünün Kuzey Avlusunun Güney Cephesi.



**Foto:16-** Sait Paşa Konağı'nın (Süleyman Nazif Evi'nin) Harem Bölümünün Avlusunun Güney Cephesi.



**Foto:17-** Sait Paşa Konağı'nın (Süleyman Nazif Evi'nin) Harem Bölümünün Avlusunun Güney Cephesi (O.C. Tuncer'den).