

yenifikir

ULUSLARARASI HAKEMLİ AKADEMİK FİKİR ARAŞTIRMA DERGİSİ
International Journal of Academic Research and Studies/International Akademisch idee Forschungs Zeitschrift
Since 2009

ISSN:1308-9412

www.yenifikirdergisi.com

Yıl: 2020 Dönem: Bahar-Yaz

Cilt: 12 Sayı: 24

Kuruluş Tarihi: 26 Nisan 2009

Bahar-Yaz ve Güz-Kış dönemi olmak üzere yılda iki defa yayınlanır.

(28 Aralık-28 Temmuz ve 28 Temmuz-28 Aralık)

Year: 2020 Term: Spring-Summer

Volume: 12 Issue: 24

The Date of Foundation: 26 April 2009

As Spring-Summer and Fall-Winter terms,
Publishing twice a year

(28th December-28th July and 28 July-28 December)

Sahibi / Yazı İşleri Müdürü: Gönül ŞAHİN MEZKİT
Owner / Chief Clerk

Genel Yayın Yönetmeni: Mesut MEZKİT
Chief Executive Editor

Teknik Koordinatör: Ahmet Arif ÇOLAKOĞLU
Technical Coordinator

Grafik-Tasarım: Rabia ÇAKI
Graph Design By

Editörler
Editors

Baş Editör: Dr. Süleyman Faruk GÖNCÜOĞLU
Editor in Chief

İkinci Editör: Dr. Mehmet M. Turan
Associate Editor

BASKI / PRESSED BY: Detay Fotokopi Zafer Mahallesi 127 Sokak No:2/B AYDIN Tel.: 0 256 215 37 30

REKLAM VE İLETİŞİM ADRESİ / COMMUNICATION

AYDIN: Ramazanpaşa Mahallesi 23 Sokak No 12 Kat 2 Efeler / Aydın Tel.: 0(256) 214 48 21

İSTANBUL: Otağtepe Caddesi Timuçin Sokak Ekmekçiöğlü Residence No:1D Anadoluhisarı/BEYKOZ/İSTANBUL

www.yenifikirdergisi.com / www.kulturtarihi.org
yenifikirjournal@gmail.com / info@yenifikirdergisi.com

ISSN:1308-9412

OSMANLI DÖNEMİ 18.YY BAŞI ŞEHİT AHMET PAŞA SIBYAN MEKTEBİNİN MİMARİ ÖZELLİKLERİ İNCELENMESİ

Ercan ÖZGAN*

Merve SAĞLIK*

Öz

Osmanlı döneminde Sıbyan mektepleri; İstanbul'un fethinden (1453), Tevhid-i Tedrisat Kanunu'nun yürürlüğe girişine (1924) kadar hizmet veren ilk okuma ve temel dini eğitimlerin yapıldığı okullardır. Dini vecibelere göre "Kuran" öğretmek önemli bir olgu olup az bütçe ile bu eğitimin yapıldığı sıbyan mekteplerinin vakfedilmesi bir gelenek olarak Osmanlıda hem saray erkânı hem de halk için yaygındır. Külliye ile beraber yapılan mektepler külliyenin bir parçası haline gelerek korunmuştur. Mahalle aralarında tek yapı örneği olarak yapılan taş mektepler ise korunamamıştır. Vakfiyelerin; yapının harabe hale gelinceye kadar arka arkaya dört kez onarılması bu onarımlara rağmen tekrar harabeye döner ise yıkılabilmesine izin vermesi [1] sonucu günümüze ulaşan Şehit Ahmet Paşa Sıbyan Mektebi de bunlardan biridir. 18.yy. Osmanlı mimarisi klasik dönemden geçişin başladığı ve sürecin izlenebildiği bir dönemdir. Bu yüzyılın başında İstanbul'da Üsküdar'da yapılan üç sıbyan mektebi Valide-i Cedid Külliyesi Mektebi (1710) Ahmediye Külliyesi Mektebi (1722) ve Şehit Ahmet Paşa Sıbyan Mektebi (1709)'dir. Bu çalışmada, 18. yy. Osmanlı Döneminde Külliye dışında tek yapı olarak inşa edilmiş olan Şehit Ahmet Sıbyan Mektebinin mimarisi ve restorasyon çalışmaları incelenmiştir. Çalışmada, sıbyan mekteplerinin mimarisi ve tarihçeleri hakkında genel bilgiler verilmiş ve Şehit Ahmet Paşa Sıbyan Mektebi'nin tarihi ve mimarisi üzerinde durularak bu yapının restorasyon çalışmaları da değerlendirilmiştir. Yapının kent hafızasındaki yerinin korunması ve günümüzde de aynı fonksiyon ile devam ettirilme süreci incelenmiş ve benzer özellikteki kültür miraslarımızın korunmasına katkı sağlanması amaçlanmıştır.

Anahtar Kelimeler: Sıbyan Mektebi, Restorasyon Müdahaleleri, Restorasyon Uygulama Süreçleri

* Prof. Dr. Öğretim Üyesi, Düzce Üniversitesi, Fen bilimleri Enstitüsü, Mimarlık Anabilim dalı, ercanozgan@gmail.com

* Yüksek Lisans Öğrencisi, Düzce Üniversitesi, Fen bilimleri Enstitüsü, Mimarlık Anabilim dalı, merve_saglik@yahoo.com

Architecture of the 18th Century Ottoman Şehit Ahmet Pascha Sıbyan School Examining the Features

Abstract

Sıbyan schools in the Ottoman period; They are the schools where the first reading and basic religious education is provided, from the conquest of Istanbul (1453) to the entry into force of the Law of Unity of Education (1924). According to religious positions, teaching the "Quran" is an important phenomenon and it is common for both the palace man and the people in the Ottoman as a tradition to devote the schools of education, with a low budget. The schools built together with the complex have been protected by becoming part of the complex. Stone schools built as a single building example among the neighbourhood could not be preserved. foundation; Şehit Ahmet Paşa Sıbyan School, which has survived as a result of the restoration of the building four times in a row until it becomes ruined, if it returns to ruin despite these repairs [1], is one of them. The 18th century Ottoman architecture is a period when the transition from the classical period began and the process can be followed. The three primary schools that were built in Üsküdar in Istanbul at the beginning of this century are Valide-i Cedid Kulliyesi Sıbyan school (1710), Ahmediye Kulliyesi Sıbyan school (1722) and Şehit Ahmet Paşa Sıbyan School (1709). In this study, 18th century the architecture and restoration work of the Şehit Ahmet Paşa Sıbyan School, which was built as a single building outside the Kulliye in the Ottoman Period, were examined. In the study, general information about the architecture and histories of the sıbyan schools was given and the restoration works of this building were evaluated by emphasizing the history and architecture of the Şehit Ahmet Paşa Sıbyan School. The process of preserving the place of the building in the city's memory and maintaining it with the same function today has been examined and it has been aimed to contribute to the protection of our cultural heritage with similar characteristics

Keywords: Sıbyan School, Restoration Interventions, Restoration Application Processes

1. GİRİŞ

Osmanlı döneminde Sıbyan mektepleri, 4 yaş ve üstü çocuklara temel dini ve pozitif ilimlerin öğretildiği, küçük ölçekte yapılardır. Yapım şekli bakımından ikiye ayrılan mektepler külliye ile beraber yapılanlar ve tek yapı olarak inşa edilenler olmak üzere ikiye ayrılır. Külliye içerisinde kalan mektepler günümüze ulaşırken tek yapı örneklerinden ise sayılı eser kalmıştır. Sıbyan mekteplerinin tarihçeleri, mimari özellikleri, eğitim standartlarından bahsedilerek 18.yy. ilk döneminde inşa edilen Valide-i Cedid Külliyesi Mektepleri ve Ahmediye Külliyesi Mektepleri hakkında da bilgiler verilmiştir. Tek yapı örneklerinden bu sıbyan mektepleri de Şehit Ahmet Sıbyan Mektebi ile dönemsel benzerlikler göstermektedirler. Çalışmada, Şehit Ahmet Sıbyan Mektebinin geçmişten günümüze restitüsyona kaynak olacak bilgi ve belgeler ışığında müdahaleler ve restorasyon aşamaları anlatılarak, diğer eseler için de benzer çalışmaların yapılabilmesine katkı sağlayacak örnek bir çalışma yapılmıştır.

2. Yöntem ve Bulgular

Bu çalışmada 18.yy. başında inşa edilen bir sıbyan mektebinin restorasyonunun incelenmesi için aynı

dönemde inşa edilen diğer iki ayrı mektebin verileri ile literatür taraması yapılarak elde edilen tarihi dokümanlar bilgi ve belgeler kullanılmıştır. Çalışma kapsamında, dönemsel analizler yapılmış, yapıların ortak özellikleri belirlenmiş, belirlenen faktörler ışığında restorasyon projesi hazırlanmıştır. Restorasyon projesine tarihi belgelerden alınan verilerde işlenmiştir. Bu kapsamda hazırlanan ve uygulanan restorasyon projesi sonucunda restorasyon müdahaleleri gerçekleştirilmiş ve yapının özgün fonksiyonu ile kullanımı sağlanmıştır.

3. Sıbyan Mektepleri, Tarihçesi, Ders Programı, Mimari Özellikleri

Osmanlı döneminde Darü't Talim binası, Fatih Külliyesi ile beraber yapılan Osmanlı'nın İstanbul'daki ilk mektebi olarak bilinir. [2]. Osmanlıda 1824 yılında eğitim zorunlu hale getirilmiş ancak Talim-i Sıbyan olarak isimleri yenilenen Sıbyan Mekteplerinde müfredat değişmemiştir. Mekteplerin bugünkü hale gelmesi 1870 yılında İptidai Mektepleri ve çok sınıflı mektepler başlamış, cumhuriyet ile değişmiştir [3]. Mekteplerde belirli bir müfredat bulunmama ile birlikte genellikle namaz sureleri, Kur'an Kerim, Kıraat,

tecvid, ilmihal bilgileri, okuma-yazma ve dört işlem eğitimi verilmektedir. [4]. [5]. Sıbyan mektepleri genellikle yapısal olarak camilere yakın, bir külliyenin parçası olarak veya tek yapı olarak inşa edilmişlerdir. Külliye içerisinde yapılan mekteplerin fonksiyonel olarak gerekli olan ihtiyaçları külliye'den karşılanmış ve eğitmen olarak da hocalardan istifade edilmiştir. [6] Külliye dışında olanlar ise tek yapı olarak ve mahalle içinde inşa edilen mekteplerdir. Bu mektepler fonksiyonel ihtiyaçları doğrultusunda inşa edilmişlerdir. Plansal olarak teneffüshane, tuvaletler yapı içerisinde çözülmüş genellikle ısınma için ocak derslik içine yapılmıştır. [6]. İptidai Mekteplere kadara klasik dönemi yansıtan bu yapılar mimari akımlara göre değişim göstermemiştir. Mimari esas olarak çocuk ölçeği kabul edilmiş ve yapı çocukların ilgisini azaltacak her nevi süsten arındırılmıştır. Dışa kapalı olan bu yapılarda ses izolasyonu için derslik kısmı fevkani yapılmıştır. Bu yapıların çok sayıda olması ve nüfusunda az olduğu dikkate alınarak yapılar kare plan 6,50x 6,50 - 8,00x8,00 boyutlarında tek derslikli olarak yapılmışlardır. Yapıda, örtü şekline göre 3,50- 5,00 m arasında yüksekliğe sahip mekanlar yapılmıştır. [7].

4. Osmanlıda 18.yy. İlk Döneminde Üç Ayrı Sıbyan Mektebi

4.1 Valide-i Cedid Külliyesi Sıbyan Mektebi

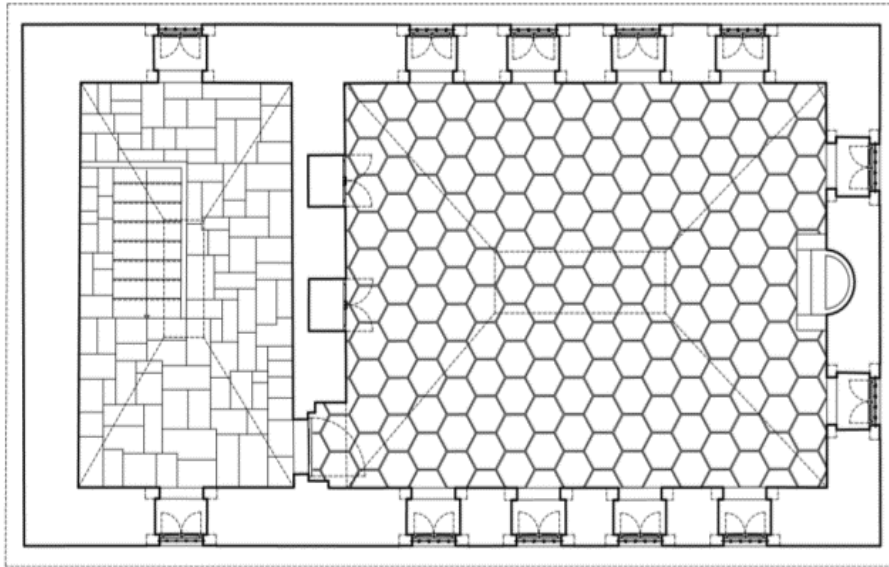
Mektep 1710 yılında Sultan III. Ahmet'in annesi Emetullah Gülnuş Valide Sultan adına valide-i cedid (yeni valide) adlı külliye ile beraber yapılmıştır. Külliyenin beş girişinden biri olan ve Balaban Ağa caddesinde deniz tarafından külliye girişinde avlu kapısı üzerinde yer alan mektep fevkanidir. Külliyenin o dönemin ser mimar-ı Kayserili Mehmet Ağa tarafından yapıldığı düşünülmektedir. [8]. Mektep giriş kapısı sıbyan mekteplerine has avlu kapısından farklı ve iki yerdendir. Birincisi avlu içerisinden bir diğeri de taç kapının içindedir. Mektebin altında bulunan oda mahya odası olarak kullanılan bir depodur. Derslik üstte yer almaktadır. Üç cephesi olan dersliğin deniz ve avlu içine bakan pencereleri vardır. Doğu cephesi ise kör olup ocak ve nişleri bulunmaktadır. Helâ kısmı olarak külliyeninkini kullanmaktadır. Üst örtüsü iki ayrı tonozdan oluşan yapının derslik kısmının üstündeki tonoz diğer tonozdan derin yapılarak belirginleştirilmiştir. Dersliğe ait tonozun kasmağa kadar olan yüksekliği 3.50 m, tonoz üst noktası yüksekliği 6.30 m olup çatı örtüsü kurşundandır. Külliye ile

beraber günümüze kadar gelen mektep kesme taştan kâgir bir yapıdır. Camii ile birlikte 2013–2015 yıllarında restorasyonu yapılmış ve kur-an kursu fonksiyonu verilmiştir. (Şekil 1, Şekil 2)

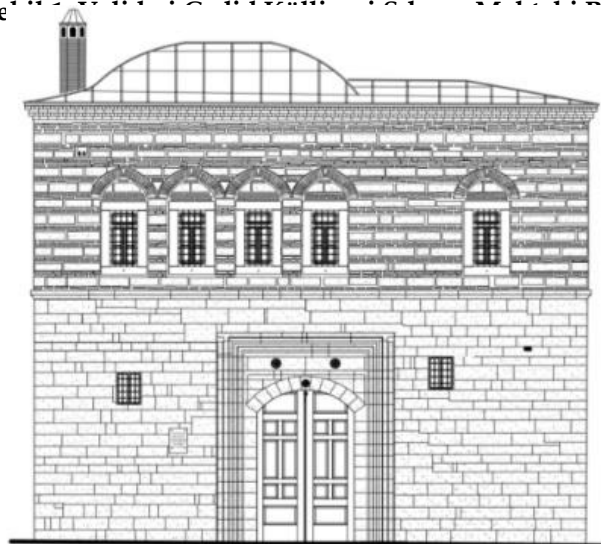
4.2 Ahmediye Külliyesi Sıbyan Mektebi

Ahmediye Külliyesi, 1722 yılında Eminzade Ahmet Ağa tarafından yaptırılmıştır. Ahmet Ağa Osmanlı

devletinde Silahtar ağa, İstanbul gümrükçüsü, darphane ve tersane eminliği gibi farklı birçok görevde yer almıştır. [9] Külliye meydana adını vermiş olup, bugünkü Ahmediye Meydanında Esvapçı sokak ve Gündoğumu caddesi kesişimin de yer almaktadır. Sıbyan Mektebi fevkani olup, Gündoğumu caddesine açılan avlu kapısının üstünde yer almaktadır. Mektebin

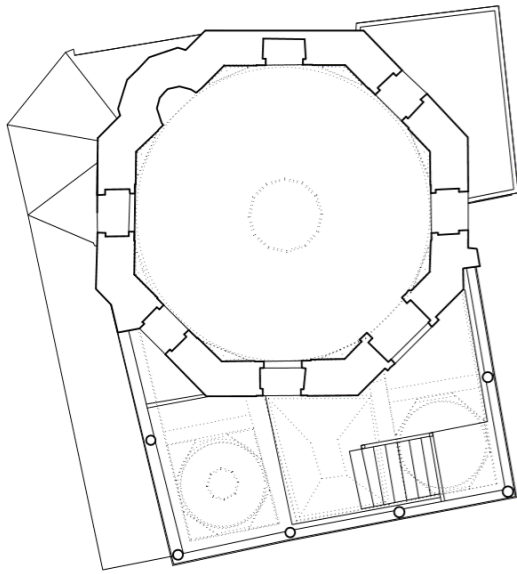


Şekil 1: Valide-i Cedid Külliyesi Sıbyan Mektebi Planı



Şekil 2: Valide-i Cedid Külliyesi Sıbyan Mektebi Balaban Ağa Caddesi Görünüşü

bir yazlık kısmı bir de sekizgen derslik kısmı mevcuttur. Mektebin altında ortada avluya açılan geniş bir tonozlu geçiş, sağında haziredar odası solunda da III. Ahmet dönemine ait önemli bir sebül ve hazne bulunmaktadır. Mektebin yazlık kısmı dikdörtgen planlı olup avluya hâkimdir. Döşemesi ve korkulukları mermerdendir. Derslik kısmının giriş kısmında kitabeli bir kapı bulunmaktadır. Kitabede mektebin 19. yüzyılda yapılan onarımından bahsedilmektedir. Sekizgen planlı olan mektebin bir kenarı kapı, bir kenarı mihrap, iki kenarı dolap diğer kenarları da şebekeli penceredir. Yüksek bir kubbe ile örülü olan derslik kesme taştandır. Külliye içersin de olması sebebiyle helâları külliyeinin diğer bir



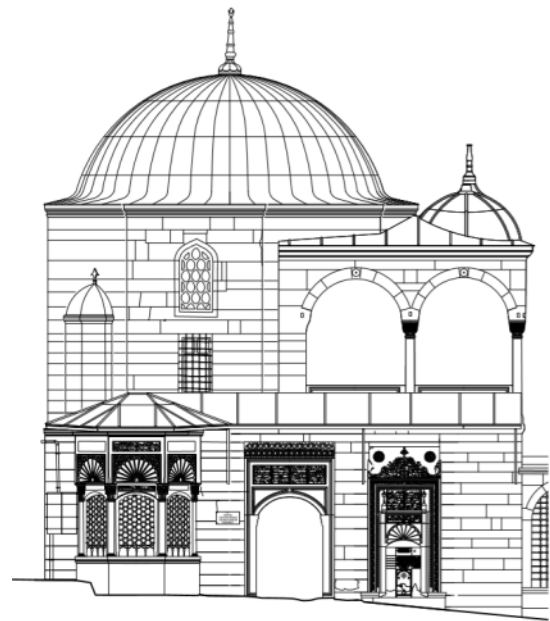
Şekil 4: Ahmediye Külliyesi Sıbyan Mektebi Planı

kenarındadır. Mektebin üst örtüsü kurşundan olup, cephesi oldukça sade mermer korkuluklar ve kesme taş işlenmiş gül bezeklerle süslenmiştir (Şekil 3 ve Şekil 4).

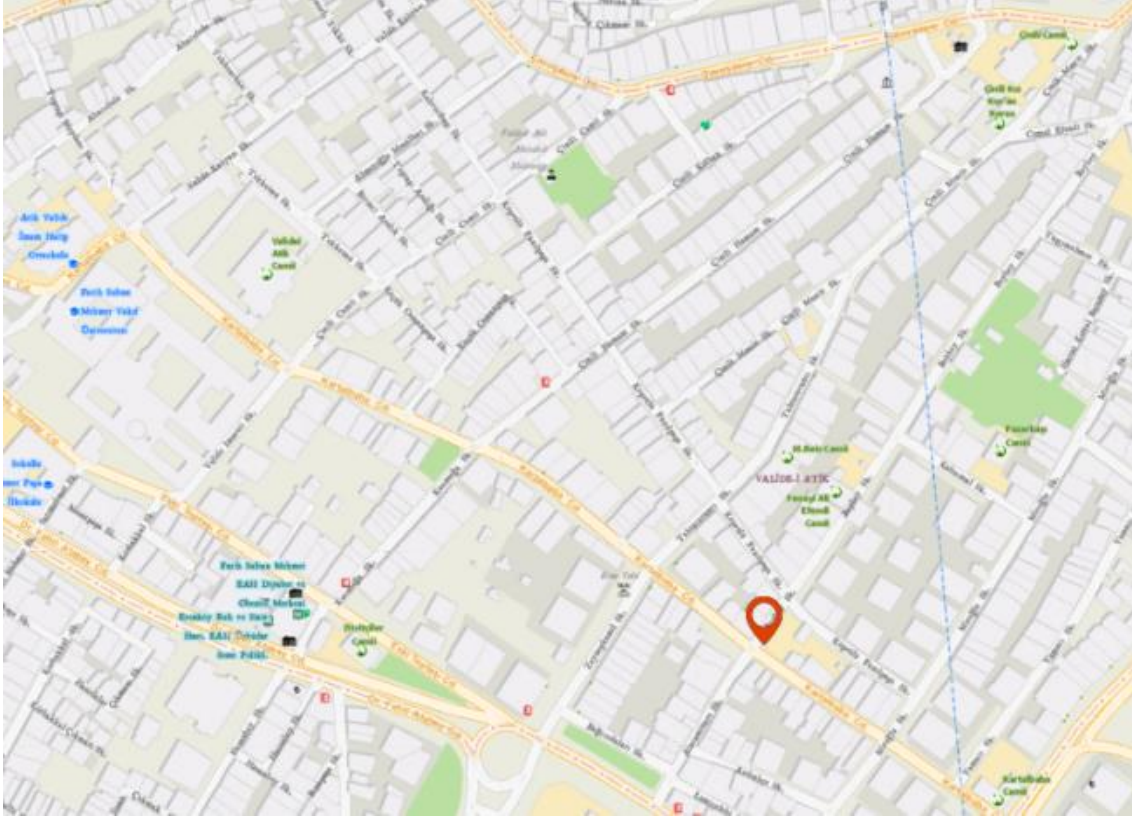
5. Şehit Ahmet Paşa Sıbyan Mektebi

Şehit Ahmet Paşa Sıbyan Mektebi, eski kayıtlarda Pazarbaşı mahallesi olarak geçen günümüzde Valide-i Atik mahallesinde, geçmişte Toprak Sokak olarak bilinen günümüzde ise Boybey Sokak üzerindedir. Kadastral parselizasyonu 194 ada 15 parsel olup 135 m² alana sahiptir (Şekil 5).

İmar planında kültür varlığı olmasına



Şekil 3: Ahmediye Külliyesi Sıbyan Mektebi Gündoğumu Caddesi Görünüşü



Şekil 5: Şehit Ahmet Paşa Sıbyan Mektebinin Yer Buldur Haritası

rağmen lejantta konut alanında kalmakta, birçok tekke ve camiye komşu durumdadır. Mektebin banisi olan Türk Ahmet Paşa veya Çavuş başı Hacı Ahmet Ağanın nereli olduğu ile alakalı bir bilgi bulunmamaktadır. Ahmet Ağa, Dergâh-ı Âlî Kapıcılığı görevindeyken 1703 senesinde Çavuş başılık görevine başlamıştır. 1713 yılında Manisa iline sürgün olarak yollanmıştır. Daha sonra 1714 yılında vezaret tarafından Adana Beylerbeyi görevine getirilmiştir. Bu görevden sonra da Manisa Beylerbeyliği görevine ve Anadolu Beylerbeyi görevine getirilmiştir. Varadin (Peterwardein)

Meydan Muharebesinde şehit olmuştur. [10]

Mektep fevkani bir kâgir yapı olup M.1709 yılında inşa edilmiştir. Alt katında hazneli bir çeşme yer almaktadır. Hazne ile alt kat 3 aksa bölünmüş olup, giriş, hazne ve kuyunun bulunduğu diğer bir oda bölgesi vardır. Alt katta hazne kendi içinde bir tonoz, koridor başka bir tonoz ve diğer hol geniş başka bir tonoz ile örtülmüş, zemin kat tavanı oluşturulmuştur. Mektebin yol cephesinden ve kuzey cephesinden girişleri vardır ki kapı oldukça alçaktır. Bu giriş, merdiven sahanlığının altında kalmaktadır. Üst kata tek kollu taş bir merdiven ile

çıkılmaktadır. Merdiven sahanlığı holden gelen tonozla oturmaktadır. Üst katta yazlık mektep ve bir de içerisinde ocak bulunan derslik mekânı yer almaktadır. Derslik mekânı kubbeli bir mekândır. Yazlık mektep ise tonoz ile örtülüdür. Çatı kirpi saçaklar üzerine oturtulmuştur. Çatı kaplaması kurşundur. Tekkenin cepheleri 3 sıra tuğla, 2 sıra taş almasıık duvar olup, ön cephe kesme taşandır.

5.1 Şehit Ahmet Sıbyan Mektebinin

İnşası, Tamirleri ve Onarımları

Arşiv belgelerine göre, Mektebin yapım tarihi olarak H.1116 M.1709 bilinmektedir. Bu veri ile alakalı bilgi ön cephesinde yer alan çeşmenin kitabesinden alınmaktadır. Ahmet Paşa 1128 tarihinde vefat etmiş olması ve kitabede şehit olduğundan bahsedilip 1116 tarihi atılması kitabenin sonradan eklendiğini göstermektedir. Mektebin 1881 yılında tamir edildiği ile ilgili bilgi bugün bulunmayan bir kitabeden öğrenilmiştir. Kitabe Mehmet Raif Bey tarafından okunmuş Mir'at-ı İstanbul adlı eserinde yayınlanmıştır. 1869 Maarifi Umumiye Nizamnamesi ile ilkokul zorunlu hale getirilmiş bu sebeple bina ihtiyacı ortaya çıkmıştır. 1881 yılında da bu ihtiyacı karşılamak amacıyla binanın tamir edildiği düşünülmektedir. Mektebin 1894 Büyük

İstanbul depreminde tekrar zarar gördüğü Nermin Haskan'ın aynı eserinde belirtilmektedir

1940 yılında İbrahim Hakkı Konyalı'nın "Üsküdar Tarihi" kitabında "Ben 1940 yılında mektebi incelerken Arslan isminde bir emekli jandarma, mektebin merdivenini ve kitabesini pervasızca yıkarak evinin duvarında yapı malzemesi olarak kullandığını gördüm. Merdiveni yıkıldığı için yukarıya çıkararak inceleyemedim. Mektep, bir sofa, bir dersane ve bir de muallim odasından oluşmuştur. Odanın kapısında "Maşallah 1298" yazısını okuyabildim. Dershanenin iki tarafında üçer penceresi vardı. Üstünü de komşular çökertmişti. Mektebin yerdeki kırılan parçaları da Arslan'ın duvarında görülüyordu." diye bahsedilmektedir.

Cumhuriyet döneminde 03.03.1924 tarih ve 430 sayılı 'Tevhid-i Tedrisat (Eğitimin Bütünleştirilmesi) Kanunu' ile mekteplerin ve arsalarının Özel İdarelere devredilmesi istenmiş, kurulacak olan bir heyet ile tarihi ve görsel kıymeti olmayan mekteplerin arsalarının ise satılarak gelirleriyle yeni okul yapılması ön görülmüştür. Bu durum itirazlara sebep olmuş 1.9.1925 gün ve 6/4115 sayılı bir yönergeyle, değişiklik yapılarak sadece tarihi ve görsel kıymeti olmayanların Özel

İdarelere devredilmesine ve onarılabilecek durumda olanların tamir edilerek kullanımın sağlanması hiçbir şekilde kullanılmayacak durumda olan mekteplerin ancak satılabileceği bildirilmiştir. [1] Şehit Ahmet Paşa Sıbyan Mektebi de bu kapsamda İstanbul vilayetine kayıtlıdır. Mülkün devri 1967 yılında Vakıflar Genel Müdürlüğüne yapılmıştır. Günümüzde Mektep Vakıflar Genel Müdürlüğüne aittir. 1962 yılında Vakıflar Rölöve Bürosu mimarlarından Yılmaz Bayülken tarafından rölöveleri hazırlanmıştır. Mektep G.E.E.A.Y.K¹. 14.IV.1973 tarih ve 7086 sayılı kararı ile Taş Mektep (Sıbyan Mektebi) ve Ahmet Paşa Çeşmesi olarak kültür varlığı olarak tescil edilmiştir. 1989 yılında Vakıflar bölge müdürlüğü statik büro tarafından



Figure 1: KVKBK Arşivi

hazırlanan teknik raporda mektebin bağlayıcı malzemelerdeki bozulma sebebiyle her an yola göçebileceği ve çatısının olmadığı, arka duvarlarının yıkık olduğu, ön cephe kalıntısının ise can ve mal varlığı için tehlike arz ettiği bildirilerek, restore edilerek çevresi için tehlikenin izole



Figure 2: Kültür Varlıkları Koruma Bölge Kurulu (KVKBK) Arşivi



Figure 3: KVKBK Arşivi



Figure 4: KVKBK Arşivi

¹ Gayri Menkul Eski Eserler ve Anıtlar Yüksek

Kurulu



Figure 5: KVKBK Arşivi



Figure 6: KVKBK Arşivi



Figure 7: Üsküdar Belediyesi Arşivi



Figure 8: Üsküdar Belediyesi Arşivi

edilmesi gerektiği bildirilmiştir.

1991 yılında sıbyan mektebine ait rölöve, restorasyon projeleri hazırlanmış ve çocuk kütüphanesi fonksiyonu verilmek üzere karar verilmiştir. 1993 yılında “İstanbul Üsküdar Şehit Ahmet Paşa Sıbyan Mektebi Emanet onarımı işi” kapsamında bir onarım yapılmıştır. Ancak bütçe yetersizliği sebebiyle onarım raspa, derz açılması, betonarme işleri, ahşap makaslı çatı yapımı, yalıtımı ve kiremit kaplanması, tüm cephelerin sıvanması ile yarım bırakılmıştır.

5.2 Şehit Ahmet Paşa Sıbyan Mektebi Restorasyonu

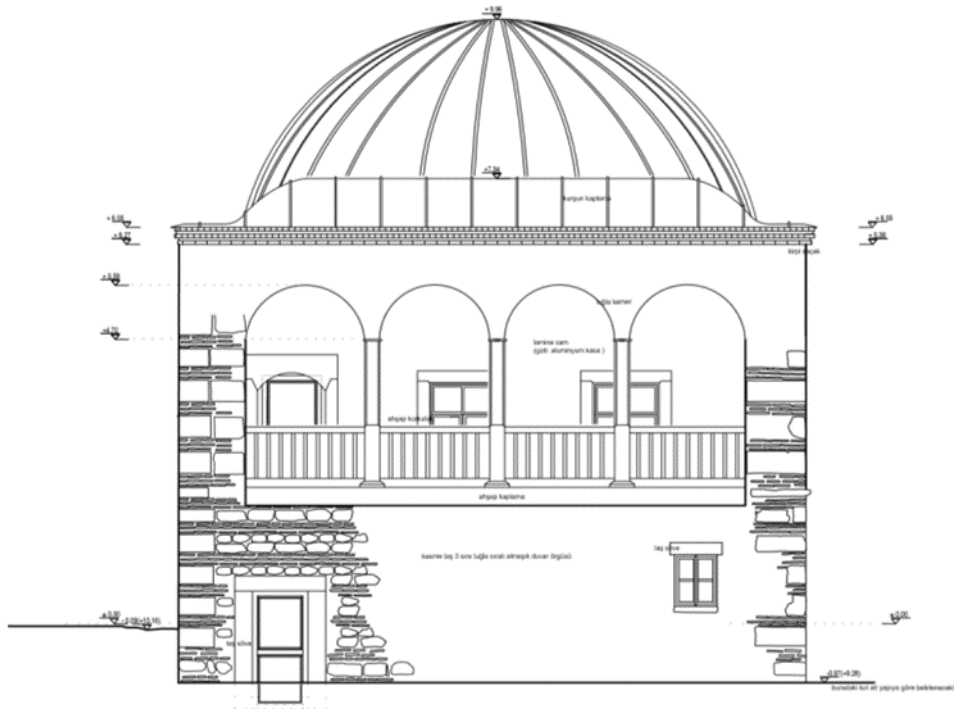
Üsküdar Belediye Başkanlığınca 26.10.2011 tarihinde 07.04.1994 tarih ve 6577 sayılı karar (Belge 8) ile onaylı proje doğrultusunda ihaleye çıkmıştır. 25.11.2011 tarihinde ÖZSOY İNŞ. TUR.TİC.SAN.A.Ş. firması ile sözleşme imzalanmış, 29.11.2011 tarihinde yer teslimi yapılmıştır. Ancak restorasyona esas proje ve yapının güncel durumu karşılaştırıldığında yapının restorasyonunun yarım kalması ve yaşanan 1999 yılı depremi nedenleri ile zorlandığı gözlemlenmiştir. Bununla birlikte restorasyon ilke ve teknolojilerindeki gereksinimleri bu projenin karşılamadığı

tespit edilerek revizyona gidilmiş, tüm projeler restitüsyon ve restorasyon projeleri revize edilerek güncel rölöve hazırlanmıştır. Restitüsyon için dönemsel analizler yapılarak aynı yıllar içinde yapılan ancak külliye ile birlikte yapılmış olan Ahmediye Sıbyan Mektebi, Valide-i Cedid Sıbyan mektepleri örnek alınmıştır. Çatı örtüsü kubbe olarak revize edilmiş, yazlık mektep eyvan kısmı özgün fonksiyonunda projelendirilmiştir. Restorasyon projesinde ise özgün fonksiyonun devam ettirilmesi kararı sonrası, yapının gövde duvarları sağlamlaştırılarak yükü hafifletmek için malzeme değişikliğine gidilmiş, tonozun tuğla yerine ahşap malzeme ile oluşturulmasına karar verilmiştir. Güncel

ihtiyaçlara cevap verecek wc ve tezgâh projelere eklenmiş, eyvan kısmının ise dokuyu bozmayacak alüminyum malzeme ile kapatılmasına karar verilmiştir. Yazlık mektepte yer alan ve tonozu taşıyan sütunlar hakkında bir veri bulunmayıp önceki projede alınan kararlar doğrultusunda da 4 açıklık oluşturularak yük sebebiyle ahşap dikme tercih edilmiştir. (Şekil 6).

5.3 Çevresel sorunlar

Günümüzde çoğu eser gibi Şehit Ahmet Paşa Sıbyan Mektebinin problemlerinden biri mülkiyet kadastral durumudur. Parselizasyon sırasında yapı oturduğu alan kadar parsellenmiştir. Bu durum yapının yan ve arka girişleri için



Şekil 6: Şehit Ahmet Sıbyan Mektebi Sağ Yan Cephe

problem oluşturmuştur. 1961 yılında alınan rölöve de görülen girişlerin oluşturulabilmesi için yan parsellerden gerekli izinler alınmıştır. Mektebin ön cephesinde yer alan ve lale devrinin önemli eserlerinden biri olan Hacı Ahmet Çeşmesinin su teknesinin açığa çıkarılması için Boybey sokağında kotun düşürülmesi projelendirilmiştir.

5.4 Şehit Ahmet Paşa Sıbyan Mektebi Restorasyon Uygulaması

Bu süreçte belgeleme ilkesi esas alınmış ve bulunan her veri korunmuştur. Yapı, muhdes olan malzemeler ve özellikle çimento esaslı onarımlardan temizlenmiştir. Yapıya çok büyük yük getiren ahşap makaslı çatı sökülerek yapı hafifletilmiştir. Duvarlardaki ötelenmeler yapıya zarar

vermeyecek sınırdaki olanlar olduğu gibi bırakılmış, üst kat hizasında ise tehlike arz etmesi sebebiyle cephe sökülerek özgün malzemeler ile yeniden örülmüştür. Kullanabilir olan özgün taşlar kullanılmış yenilenenler için ise doku ve renk olarak benzer olan ocak tercih edilmiştir. Gövde duvarlarının sağlamlaştırılması sırasında ahşap hatıllar kontrol edilmiş ve çürüyenleri yenileri ile değiştirilmiştir. Onarım sırasında özgün tuğla ebatları esas alınarak renk ve doku olarak uygun olan tuğlalar döktürülmüştür. Hacı Ahmet Paşa Çeşmesi temizlenerek çimento içerikli malzemelerden arındırılmıştır. Çeşmenin teknesi açığa çıkarılmış ancak yolun genişliğinin elverişsiz olması ve yoldan geçen alt yapı sebebiyle kum ile korunarak



Figure 9: Güncel Fotoğraflar

tekrar örtülmüştür. Üst katta yer alan derslik kısmı örneklerinde olduğu gibi düzenlenmiş, sağ yan cephesinde ocak ve ocak nişleri oluşturulmuştur. Esere yük vermemek amacıyla ahşap tonoz ile üst örtü oluşturulmuş, kubbe ve tonozların üstleri ise kurşun ile kaplanmıştır. Yapı, Vakıflar Genel Müdürlüğüne tahsis protokolü ile İlçe Belediyesine yap-işlet modelinde tahsisi



Figure 10: Açılış Sonrası Fotoğraflar



Figure 11: Açılış Sonrası Fotoğraflar



Figure 12: Açılış Sonrası Fotoğraflar



Figure 13: Açılış Sonrası Fotoğraflar

yapılmış İlçe belediyesince “İftah İslami İlimler Akademisi” adında İftah İlim ve Kültür Derneğine kiralanmış ve 14.11.2016 da açılış töreni yapılmıştır. Yapı şu anda özgün kullanımına en yakın fonksiyon olan kur'an kursu olarak kullanılmaktadır.

6. SONUÇ

Bu çalışmada ifade edilen üç sıbyan mektebi de 1709, 1710, 1722 yıllarında yapılmışlardır. 18.yy. ilk dönemine gelen bu yapılar klasik dönemden geçişin başladığı lale devri başlangıcı sayılacak bir dönemde inşa edilmişlerdir. Bu dönemde ser mimarı Kayserili Mehmet Ağa'dır. [9]. İncelenen üç mektepten ikisi bir külliye ile beraber inşa

edilmesine rağmen Şehit Ahmet Paşa Sıbyan Mektebi külliye dışında inşa edilen tek yapı örneğidir. Külliye ile yapılan mektepler yüzyıllardır fonksiyonu ve varlığını devam ettirebilmişlerdir. Yapısal olarak üç mektepte fevkani yapılarıdır. Ahmediye Külliyesi Sıbyan Mektebi ve Şehit Ahmet Paşa Sıbyan Mektebi alt katında 18.yy. dönemin su eserleri bulunmaktadır ki bu eserler dönemin mimari etkilerini yansıtmaktadır. Her üç yapının da üst örtüsü kubbe ve tonoz olup kurşun kaplıdır. Yapılar kesme taştan kâgir binalardır. Pencere kapı nispet ve oranları benzerdir. Tek yapı örneği olan taş mektep vakfiye şartları gereği defaten tamir edilerek cumhuriyet dönemine ulaşmıştır. Cumhuriyet döneminde yapının 'Tevhid-i Tedrisat (Eğitimin Bütünleştirilmesi) Kanunu gereği arsasının satılarak yeni bir okul için gelir kaydedilmek üzere Özel İdareye devri yapılmışa da 1961 yılında mektep vakıflara iade edilmiş ve gene yok olmaktan kurtulmuştur. Yılmaz Bayülken, Vakıflar Rölöve Bürosu mimarı tarafından 1962 senesinde hazırlanan rölöve günümüz restorasyonuna ışık tutmuş alınan birçok kararın dayanağı olmuştur. Belgelemenin önemi bu rölöve sayesinde bir kez daha görülmüştür. Diğer mektepler sayesinde de dönemsel analizler yapılabilmiş ve

restorasyon projesi belgeler ve bilgiler ışığında belirginleşmiştir. Ancak restorasyon dinamik bir süreçtir. Uygulama sırasında restorasyon ilkelerine sadık kalınarak yeni kararlar gerektirmektedir. Şehit Ahmet Paşa Sıbyan Mektebi restore edilerek mektep kent hafızasındaki yerine kavuşturulmuştur. Ayrıca verilen fonksiyon ile özgün fonksiyonunun devamlılığı da sağlanmıştır.

Kaynakça

- [1] E. MADRAN, «CUMHURİYETİN İLK OTUZ YILINDA (1920-1950) KORUMA ALANININ ÖRGÜTLENMESİ-!» ODTÜ Mimarlık Fakültesi Dergisi, pp. 59-97, 1996.
- [2] P. F. UNAN, «FATİH KÜLLİYESİ,» [Çevrimiçi]. Available: <http://yunus.hacettepe.edu.tr/~unan/akademik36.html>.
- [3] G.ÖRS, OSMANLI DEVRİ SIBYAN MEKTEPLERİ ÜZERİNE BİR İNCELEME, İSTANBUL, 1985.
- [4] C. BALTAÇI, «eğitim sistemi, Osmanlı dünyayı nasıl yönetti devlet yönetimi, iktisat ve askeri teşkilat eğitim sistemi gündelik hayat,» %1 içinde Osmanlı dünyayı nasıl yönetti, İstanbul, iz, 1999, p. 246.
- [5] A. Memioğlu, «İmparatorluktan cumhuriyete ilköğretim,» A.Ü. Türkiyat Araştırmaları Enstitüsü Dergisi, p. 41, 2003.
- [6] Ç. B. DİKMEN ve F. TORUK, «sıbyan mektepleri mimarisi, Abdullah Paşa Sıbyan Mektebi Örneği,» vakıflar dergisi, p. 37, 2017.
- [7] Ö. ACER, «Süleyman Efendi Sıbyan Mektebi,» [Çevrimiçi]. Available: https://www.academia.edu/6048924/%C3%96zlem_Acer_S%C3%9CLEYMAN_EFEND%C4%B0_SIBYAN_MEKTEB%C4%B0.
- [8] A. İ. T. S. v. T. L. ŞTİ., «Restorasyon Raporu,» Vakıflar Genel Müdürlüğü, İstanbul, 2005.
- [9] O. GÜNDOĞDU , «ÜSKÜDAR'DAKİ AHMEDİYE KÜLLİYESİ HAZİRESİ,» İstanbul, 2016.
- [10] ANONİM, «Üsküdar'ın Kaybolmuş Eserleri,» [Çevrimiçi]. Available: <https://www.facebook.com/Üsküdarı-Kaybolmuş-Kültür-Eserleri-465035476980877/>.

Şekil 1,2,3,4: Vakıflar 2. Bölge Arşivi