

ŞANLIURFA'DAKİ ÇİFTÇİLERİN TRAKTÖR SATIN ALMA DAVRANIŞLARINA ETKİLİ FAKTÖRLERİN BELİRLENMESİ

Cevdet Sağlam

Melih Yavuz Çevik

ÖZET

Bu çalışmada, Şanlıurfa ili ve ilçelerindeki çiftçilerin tarım makinaları seçimi ve satın almadaki davranışlarını etkileyen faktörlerin belirlenmesi amaçlanmıştır. Çalışmada, il ve ilçelerde bulunan örnek işletmeler üzerinde anket çalışması gerçekleştirilmiştir. Araştırma alanındaki işletmelerin arazi büyüklükleri, tarım makinaları parkı, traktör sayısı ve gücü belirlenmiştir. Traktör sahibi olan çiftçilerin, traktör satın alırken seçimini etkileyen önemli faktörlerin hangileri olduğu saptanmaya çalışılmıştır. Sonuç olarak, traktör satın alırken çiftçilerin davranışına en fazla etki eden faktörün traktörün gücü olduğu belirlenmiştir. Bunun yanında, yedek parça bulma kolaylığı ve traktörün fiyatının da traktör seçimi ve satın almada önemli faktörler olduğu saptanmıştır.

DETERMINATION OF FACTORS AFFECTING FARMERS' TRACTOR PURCHASING BEHAVIORS IN ŞANLIURFA

ABSTRACT

In this study, it was aimed to determine factors affected behaviors of farmers related to tractor purchase and agricultural machinery selection in Şanlıurfa. For this reason, a survey was carried out on sample enterprises in Şanlıurfa and its townships. Field sizes of agricultural farms, farm machinery park, number of tractors and power were determined in the research. In addition, it has been tried to be determined factors affected farmers when they purchase farm machinery and tractors. As a result, it has been determined that the most important factor effected on behaviors of farms was the tractor power when they had wanted to purchase a tractor. In addition, not having difficulties in finding of spare parts and the tractor price was found to be important factors in the selection and purchase.

1. Giriş

Daha az işgücü ile daha kısa sürede, tarımsal işlemlerin tamamlanması amacıyla uygulanan tarımsal mekanizasyonun üretim teknolojileri içerisinde ayrı bir yeri vardır. Tarımsal mekanizasyon, diğer teknolojik uygulamaların etkinliğinin artırılması, üretimde ekonomikliğin sağlanması ve çalışma koşullarının iyileştirilmesi açısından önemli ve tamamlayıcı bir öğedir. Diğer yandan, özellikle gelişmiş ülkelerde, tarımsal üretimin en önemli enerji girdisini tarımsal mekanizasyon araçları oluşturmaktadır (Işık, 1988).

Küresel ölçekte tarımsal desteklemelerin her geçen gün azaldığı, rekabet koşullarının yeniden şekillendiği bugünkü ortamda, tarımsal üretim kârlılığının, en azından tarımsal faaliyete devam edilebilmesini sağlayacak ölçüde, özellikle tarımsal mekanizasyon uygulamalarına ilişkin her türlü seçimi kapsayacak şekilde uygun veri ve yöntemlerle bilimsel esaslara dayalı olarak değerlendirilmesi gerekmektedir. Ülkemiz traktör parkında gün geçtikçe önemli gelişmeler yaşanmaktadır. Tarımsal işletmeler için önemli bir

yatırım unsuru olan traktörlerin edinilmesinde yeni veya kullanılmış traktörlerin piyasadaki satın alınması söz konusudur. Ekonomik durumu iyi olan işletmeler genellikle yeni traktör satın alırken, işletme sahiplerinin önemli bir bölümü ise kullanılmış traktör satın almayı tercih etmektedir (Sümer ve ark. , 2008).

Traktör, tarımsal işletmelerde kullanılan tarım makinaları arasında en önemli konuma sahiptir. Bu nedenle, üreticilerin gereksinimlere yanıt verecek niteliklerde traktör seçmeleri işletmelerin ekonomik bir üretim yapabilmesinde temel faktördür. Traktör seçimi; işletmenin büyüklüğü, üretim şekli, tarımsal işlemlerin yapılması için gereken süreler, arazi yapısı, toprak özelliği ve iklim koşullarına bağlıdır (Demirci, 1986; Işık, 1988).

Bu çalışmada, Şanlıurfa ili ve ilçelerindeki çiftçilerin tarım makinaları seçimi ve satın almadaki davranışlarını etkileyen faktörlerin belirlenmesi amaçlanmıştır.

2. Materyal ve yöntem

2.1. Materyal

Araştırmanın ana materyalini; Şanlıurfa ili ve ilçelerindeki sulu ve kuru tarım arazilerine sahip, tesadüf blokları yöntemi ile seçilen 50 işletmede yapılan anket çalışmasından elde edilen veriler oluşturmaktadır. Anket çalışması Ek 1' de verilmiştir. Ayrıca, konu ile ilgili daha önce yapılmış araştırma ve inceleme sonuçlarından, resmi kurumlar tarafından tutulan istatistiklerden, üretici firmalar tarafından tutulan kayıt ve yayımlanan yayınlardan da yararlanılmıştır.

2.2. Yöntem

Bu çalışmada, Şanlıurfa ili ve ilçelerindeki çiftçilerin tarım makinaları seçimi ve satın almadaki davranışlarını etkileyen faktörlerin belirlenmesi amaçlanmıştır.

Çalışmada, il ve ilçelerde bulunan örnek işletmeler üzerinde anket çalışması gerçekleştirilmiştir. Anketlerde işletmelerin arazi varlıkları, tarım makinaları varlığı, traktör sayısı ve gücü belirlenmiştir. Traktör sahibi olan çiftçilerin,

traktör satın alırken seçimini etkileyen önemli faktörlerin hangileri olduğu saptanmaya çalışılmıştır.

Bu çalışmada araştırma alanını temsil edebilecek traktöre sahip 50 işletme rastgele seçilmiş, anket formları hazırlanmış, bu formlar çiftçilerle görüşülerek doldurulmuş ve daha sonra değerlendirmeler yapılmıştır. Anketin güvenilirliği ön test yapılması ve katılımcılarca iyi anlaşılmayan soruların değiştirilmesi suretiyle gerçekleştirilmiştir.

Ankette işletmecilerin traktör satın alırken hangi teknik özelliklere öncelik verdikleri ile ilgili sorular sorulmuştur. Ayrıca traktör satın alırken, yeni mi yoksa ikinci el traktörü mü tercih ettikleri tespit edilmeye çalışılmıştır. Traktör satın alırken peşin mi yoksa taksitle mi alındığı sorulmuştur.

3. Bulgular ve Tartışma

3.1. Arazi Varlığı

Şanlıurfa ili ve ilçelerindeki çiftçilerin arazi varlığı Tablo 1' de verilmiştir.

Tablo 1. Şanlıurfa ili ve ilçelerindeki çiftçilerin arazi varlığı

Arazi durumu	İşletme sayısı	Toplam arazi (da)	Ortalama işletme büyüklüğü (da)
Sulu	32	17949	560,90
Kuru	18	6711	372,83
Toplam	50	24660	493,2

Tablo 1' de görüldüğü gibi ilin ortalama arazi varlığı 493,2 dekadır.

Şanlıurfa ili ve ilçelerindeki ürün deseni;

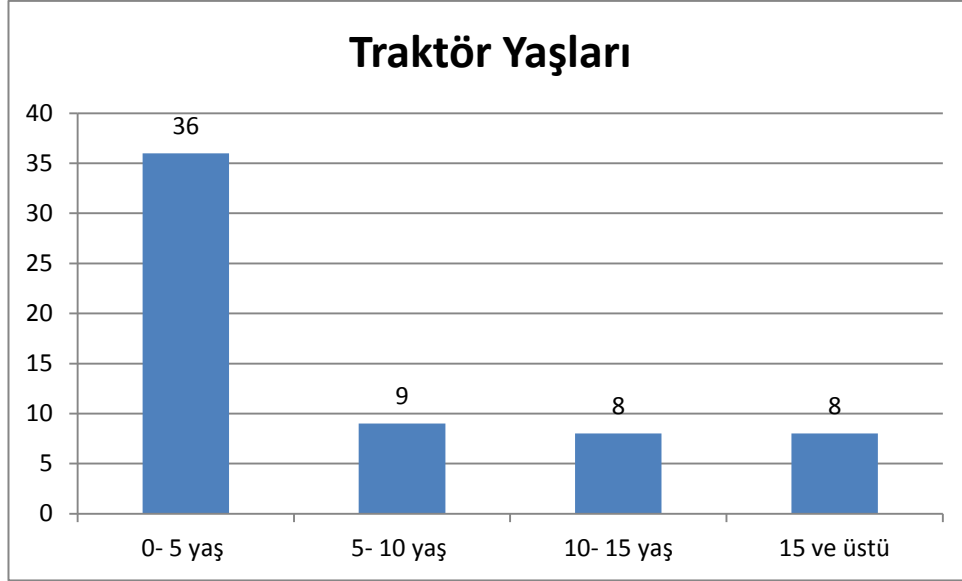
Sulu tarım arazilerinde; pamuk, buğday, arpa ve mısır yaygın olarak ekilmektedir.

Kuru tarım arazilerinde ise; mercimek ve Antep fıstığı yaygındır.

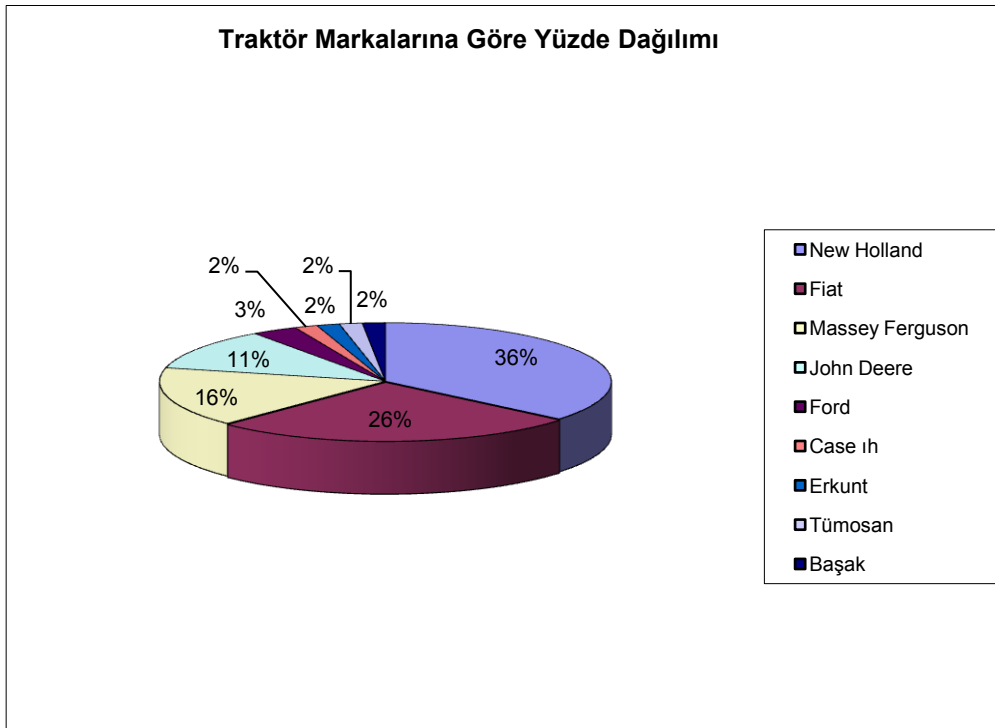
3.2 Traktör Varlığı

Anket kapsamında incelen 50 işletmede sahip olunan toplam traktör sayısı 61 adet olarak tespit edilmiştir. İşletmelerin % 82' sinde bir adet traktör, % 18' inde ise iki veya daha fazla traktör bulunduğu tespit edilmiştir. Araştırma kapsamında incelenen traktörlerin alındıkları dönemlerde %

60' ının peşin, % 12'sinin taksitle, % 28' inin banka kredisi ile satın alındıkları tespit edilmiştir. Ayrıca devlet desteklemesi ile traktör satın alan işletme olmamıştır. Alınan traktörlerin % 59' u yeni, % 41' i ise kullanılmış traktörlerdir. Ayrıca alınan traktörlerin % 60' ının bayiden, % 14' ünün komisyonculardan, % 26' sının ise şahıstan alındığı tespit edilmiştir. Mevcut traktörlerin yaşları küçük olup ekonomik çalışma ömürlerini doldurmadıkları görülmektedir. Mevcut traktörlerin yaş durumları 15 yaşından küçük ve 15 yaşından büyük olma durumuna göre oransal olarak Şekil 1'de verilmiştir. Şanlıurfa ili ve ilçelerinde yapılan anket çalışmasına göre işletmelerin sahip olduğu traktörlerin markaları Şekil 2' de verilmiştir.



Şekil 1. İşletmelerdeki traktörlerin yaşları



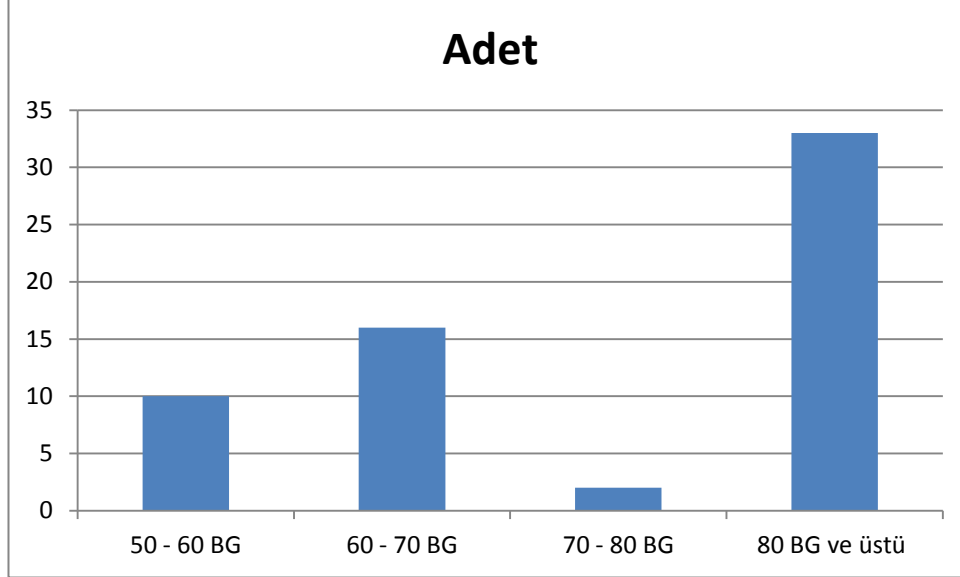
Şekil 2. İşletmelerdeki traktörlerin markalara göre dağılımı

Anket yapılan işletmelerde en fazla sahip olunan traktör markası % 36 ile New Holland traktörleridir. İkinci sırada % 26 ile Fiat traktörleri ve üçüncü sırada ise % 16 ile Massey Ferguson traktörleri gelmektedir.

İşletmelerde traktörlerin ortalama gücü 59,65 kW/traktör olarak tespit edilmiştir. Bu değer Türkiye ortalamasından (41,8 kW/traktör) büyüktür. Bunun sebebi ise bölgede arazilerin çok büyük olmasından, tek tip ürün tarımından, bitkisel üretim deseninden, sosyal yapı ve eğitimden kaynaklandığı düşünülmektedir. İşletmelerde 50-

70 BG gücündeki traktör sayısı 17 adet, 70 BG ve daha büyük güce sahip olan traktör sayısı ise 44 adettir. Traktör güç gruplarına göre traktör sayıları Şekil 3’ te verilmiştir. Ayrıca yapılan çalışmada traktör başına düşen tarım makinası sayısı ise 3,9 makina/traktör olarak bulunmuştur. Sağlam, (1995) tarafından yapılan çalışmada GAP bölgesinde traktör başına düşen tarım makinası sayısı 3,73 makina/traktör olarak bulunmuştur.

Türkiye ortalaması ise 5,8 makina/traktör’ dür (Dartar, 2007). Bu değer Türkiye ortalamasının altında çıkmıştır. Işık ve Altun (1998), yaptıkları çalışmada bu değeri 3,83 bulmuştur. Bu da gösteriyor ki, geçen yıllara rağmen Şanlıurfa ilinde traktör başına düşen makina oranı değişmemiştir. Son yıllarda bu değer 4,5 bulunmuştur (ANONİM, 2010).



Şekil 3. Traktör güç gruplarına göre traktör sayıları

3.3. Traktör Seçimine Etkili Faktörler

Anket verilerine göre, Şanlıurfa ili ve ilçelerindeki çiftçilerin traktör satın alırken, seçimlerine etki

eden faktörler Tablo 2’de verilmiştir. Çiftçiler, ankette, traktör satın alırken seçimlerini etkileyen faktörlerden birden fazla seçeneği işaretlemişlerdir.

Tablo 2. Traktör seçimine etki eden faktörler ve etki oranları

Traktör Seçimine Etkili Faktörler	Sayı	%
Traktörün gücü	39	78
Servis Ve Yedek Parça Kolaylığı	35	70
Traktörün Konforu	19	38
Traktörün Soğutma Sistemi	25	50
Traktörün Tekerlek Genişliği	18	36
Kuyruk Mili Ve Kasnak Bağlantısı	15	30
Traktörün Fiyatı	28	56
Traktörün Markası	20	40
Traktörün Rengi	6	12
Traktörün Yakıt Tüketiminin Ekonomik Oluşu	26	52
Servis Ve Yedek Parçanın Ucuz Olması	28	56
Traktörün Hidrolik Direksiyon Olması	27	54
Traktörün Çift Çeker Olması	23	46
Traktörün Kabinli Olması	17	34
Traktörün Yörede Yaygın Olması	13	26
Traktörün Göze Hoş Görünmesi	13	26
Komşudan Etkilenme	16	32
Daha Önce Aynı Marka Traktöre Sahip Olma	15	30

Şanlıurfa ili ve ilçelerinde yapılan anket çalışmasına göre çiftçilerin, traktör satın alırken seçimlerini etkileyen en önemli faktörün traktörün gücü olduğu belirlenmiştir. Diğer etkili olan faktörler ise servis ve yedek parça kolaylığı, traktörün soğutma sistemi, traktörün yakıt tüketiminin ekonomik oluşu, servis ve yedek parçanın ucuz olması, traktörün hidrolik direksiyon olması ve traktörün fiyatı gelmektedir. Aybek (2002), Kahramanmaraş ilinde yaptığı çalışmada benzer sonuçlar bulmuştur. Erkmen ve Yıldız (2001), Erzurum ili Pasinler ilçesinde yapmış olduğu çalışmada işletmelerin traktör seçimine etkili olan faktörlerin başında traktörün gücü ve yakıt tüketiminin ekonomik olması geldiğini belirlemiştir.

Traktörün rengi, traktörün göze hoş görünmesi ve yörede yaygın olması çiftçilerin traktör seçimini etkileyen en son faktörlerdir. Erkmen ve Yıldız (2001), Erzurum ili Pasinler ilçesinde yaptıkları çalışmada traktörün rengi, dış görünüşü, komşudan etkilenme gibi özelliklerin traktörün teknik ve ekonomik özelliklerinin gerisinde kaldığını belirtmiştir.

4. Sonuç

Anket kapsamında incelenen 50 işletmeye göre;

- Traktör seçiminde esas etkili faktör traktörün gücüdür.
- Yapılan çalışmalar sonucunda ortalama traktör gücü 59,65 kW olarak bulunmuştur.
- Türkiye ortalaması ise 41,8 kW' dir.
- İşletmelerde 50- 70 BG gücündeki traktör sayısı 17 adet, 70 BG ve daha büyük güce sahip olan traktör sayısı ise 44 adettir.
- Yörede traktör gücünün büyük olmasının ana sebebi, arazilerin büyük olması, genel olarak sulu tarımın yaygınlaşması sonucu çapa bitkileri ve ikinci ürün yetiştiriciliğinin artması olarak gösterilebilir.
- Kuru tarım arazilerinde yaygın olarak Antep fıstığı yetiştirildiği için, buralarda küçük ve güçlü bahçe traktörleri tercih edilmiştir.
- Traktör satın alırken yöre çiftçilerinin dikkat ettiği diğer önemli hususlar ise traktörün fiyatı, servis ve yedek parçanın ucuz olması ve yakıt tüketiminin ekonomik olması gelmektedir.

- Traktörün hidrolik direksiyon olması ve çift çeker olması yöre çiftçisinin tercih ettiği özelliklerdendir.
- En az etkili faktörler ise traktörün rengi, traktörün göze hoş görünmesi ve yörede yaygın olması çıkmıştır. Yöredeki çiftçiler artık gösterişten çok, hem fiyat olarak hem de yakıt tüketimi açısından traktörün ekonomik olmasını tercih etmektedirler.
- İşletme başına düşen ortalama traktör sayısı 1,2' dir. Yörede araziler büyük olduğundan ekim ve hasat zamanlarının geçirilmesi verimi düşürdüğü için, işletmelerde birden fazla traktöre ihtiyaç vardır.
- Traktör başına düşen tarım makinası sayısı 3,9 makina/traktör' dür.
- Türkiye ortalaması ise 5,8 makina/traktör' dür.
- Traktörlerin yıllık kullanım süreleri ise 240- 320 saat arasında olduğu tespit edilmiştir.

Elde edilen sonuçlara bağlı olarak;

Traktörün seçimi ve etkin kullanımının artırılmasının sağlanması gerekir, Üretim deseninin zenginleştirilmesi ve traktörün kullanımının yıla yayılması, Hayvancılık ve buna bağlı olarak yem üretim ve işleme mekanizasyonunun geliştirilmesi ve bu amaçla desteklenmesi gerekir, Traktör ve ekipman kullanımının daha etkin ve verimli olmasının sağlanması için operatörlerin eğitilmesi ve bu amaçla yayım ve gösteri eğitim çalışmaları yapılması, Sebze, meyve ve bağcılığın bölgede desteklenmesi, geliştirilmesi ve buna bağlı olarak bu alanlarda mekanizasyonun iyileştirilmesi ve artırılması, Bölgede ürün işleme, paketlenme ve depolamaya yönelik çalışmaların yapılması Traktöre bağlı olarak ekipman seçimi veya ekipmana veya yapılan üretime uygun tip ve özelliklerde alet ve makinaların seçiminin önemi işletme sahiplerine anlatılmalı ve bu yönde eğitim ve yayım çalışmaları yapılmalıdır, Tarımsal üretimde, planlama ve optimizasyon, otomasyon ve hassas tarım konuları ön plana çıkartılmalı, bilinçli ve eğitilmiş teknisyen ve ziraat mühendislerinin üretimde değerlendirilmesi ve danışmanlık hizmetlerinin iyileştirilmesi ve yaygınlaştırılması traktör ve ekipman seçimi ve kullanımında tarımımıza önemli katkılar yapacaktır.

KAYNAKLAR

- ANONİM, 2010. Türkiye İstatistik Kurumu (TÜİK)
- AYBEK, A. 2002. Kahramanmaraş Yöresi Tarım İşletmelerinin Traktör Satın Alırken Dikkate Aldıkları Faktörler. KSÜ Fen Ve Mühendislik Dergisi, 5(2)
- DARTAR, İ. 2007. Türkiye'nin Tarımsal Mekanizasyon Düzeyinin Değerlendirilmesi Ve Coğrafi Bilgi Sistemi İle Haritalanması. Çukurova Üniversitesi Fen Bilimleri Enstitüsü Yüksek Lisans Tezi.
- DEMİRCİ, K., 1986. Büyük Güçlü Traktör ve Büyük İş Kapasiteli Makinaların Kullanılma Olanakları. Tarımsal Mekanizasyon 10. Ulusal Kongresi Bildiri Kitabı, S.23-33, 5-7 Mayıs, 1986. Adana.
- ERKMEN, Y. , YILDIZ C. 2001. Erzurum İli Pasinler İlçesinde Traktör Kullanım Durumu ve İlçe Çiftçisinin Traktör Satın Alırken Traktör Seçimini Etkileyen Faktörlerin Belirlenmesi Üzerine Bir Araştırma. Tarımsal Mekanizasyon Kongresi, 66-72, Şanlıurfa.
- İŞİK, A., 1988. Sulu Tarımda Kullanılan Mekanizasyon Araçlarının Optimum Makina ve Güç Seçimine Yönelik İşletme Değerlerinin Belirlenmesi ve Uygun Seçim Modellerinin Oluşturulması Üzerinde Bir Araştırma (Doktora Tezi), ÇÜ Fen Bilimleri Enstitüsü Tarımsal Mekanizasyon Anabilim Dal., 210 S., Adana.
- İŞİK, A. , ATUN, İ. 1998. Şanlıurfa- Harran Ovasında Tarımsal Yapı Ve Mekanizasyon Özellikleri. Tübitak 151-160, Ankara.
- SAĞLAM, R., GAP Bölgesinde Tarımsal Mekanizasyon Durumu. Tarımsal Mekanizasyon 16. Ulusal Kongresi Bildiri Kitabı: 55-65. 5-7 Eylül, Bursa, 1995.
- SÜMER, S.K. ,SAY, S.M. ,ÖZPINAR, S., 2008. Çanakkale İlinde Kullanılmış Traktör Fiyatlarının Değerlendirilmesi. Tekirdağ Ziraat Fakültesi Dergisi, 5(3).

Ek 1

Anket formu.

1. Kullanılan Traktörlerin Gücü (KW)(BG). Markası, Model Yılı ve Yıllık Ortalama Kullanım Süresi(Saat)

A. Mülk	()	B. Kira	()
---------	-----	---------	-----

	Gücü (KW)(BG)	Markası	Yılı	Yıllık Kullanım Süresi (Saat)
A				
B				
C				
D				
E				

2. Traktör Tercihinde Dikkat Edilen Hususlar (birden fazla kutucuk işaretleyebilirsiniz.):

A. Gücü	()	B. Servis ve Yedek Parça Kolaylığı	()	C. Konfor	()
D. Soğutma Sistemi	()	E. Tekerlek Genişliği	()	F. Kuyruk mili ve Kasnak Bağlantısı	()
G. Fiyat	()	H. Marka	()	İ. Rengi	()
J. Yakıt tüketiminin ekonomik oluşu	()	K. Servis ve Yedek Parçanın ucuz olması	()	L. Hidrolik direksiyon olması	()
M. Traktörün çift çeker olması	()	N. Traktörün kabinli olması	()	O. Traktörün yörede yaygın olması	()
P. Traktörün göze hoş görünmesi	()	R. Komşudan etkilenme	()	S. Daha önce aynı marka traktöre sahip olma	()

3. Traktörün kimden Alındığı

A. Bayii	()	B. Komisyoncu	()	C. Şahısdan	()
D. Diğer	()				

4. Traktör Alımında Ödeme Şekli

A. Peşin	()	B. Taksitle	()	C. Banka Kredi	()
D. Devlet Desteklemesi	()	E. Diğer	()		

5. Traktörlerin Sıfır veya İkinci El Olduğu

	Sıfır Traktör	İkinci El Traktör
A	()	()
B	()	()
C	()	()
D	()	()
E	()	()

6. Diğer Ekipmanlar

Pulluk					
Gövde Sayısı	Adet	Pulluk Numarası		Pulluk Cinsi	Adet
2 Gövdeli		10	()	Kulaklı Pulluk	
3 Gövdeli		11	()	Döner Kulaklı Pulluk	
4 Gövdeli		12	()	Diskli Pulluk	
5 Gövdeli		13	()		
6 Gövdeli		14	()		

Alet/Makine Adı	Sayı	Alet/Makine Adı	Sayı
Kültivatör		Merdane	
7 Ayaklı		Tırmık	
9 Ayaklı		Tapan	
11 Ayaklı		Çizel (7'li)	
Goble Diskaro		Tava makinesi	
16'lı		Pamuk Ekim Makinesi	
18'li		Santrifüjlü Gübre Dağıtım Makinesi	
20'li		Pülverizatör	
Toprak Frezesi		Balya Makinesi	
Çöp Kırma Makinesi		Harman Makinesi	
Tarım Arabası		Pnömatik Ekim Makinası	
Tahıl Ekim Makinası		Su Tankı	

7. Arazi büyüklüğü (da) ve ürün cinsi

Ürün cinsi (pamuk, buğday, mercimek, mısır...vb.)

A. Sulu Tarım Arazisi (da)

B. Kuru Tarım Arazisi (da)