

ORGANİZE SANAYİ BÖLGELERİNİN BÜROKRATİK SORUNLARI VE YASAL DÜZENLEMELER ÜZERİNE BİR ARAŞTIRMA

Hasan İBİCİOĞLU*
Himmet KARADAL**
İdris DOĞAN***
M. Turan ÇUHADAR****

ÖZET

Bu çalışma ile yasal düzenlemelerden kaynaklanan bürokratik sorunların tespiti ve çözüm önerileri geliştirilmesi hedeflenmiştir. Çalışmanın temel çıkış noktası, Organize Sanayi Bölge yönetimlerinin karşılaştığı bürokratik sorunlar ve yasal düzenlemeler ile onların performansı arasında bir ilişkinin var olup olmadığı ana sorusuna cevap aramaktır. Bu çalışmada, OSB'lere ilişkin yasal düzenlemelerde birçok sorun bulunduğu tespit edilmiştir. Her şeyden önce mevcut yasa yetersiz, başka yasal düzenlemelerle çelişmekte, bürokrasiye neden olmaktadır. Elde edilen bulgular doğrultusunda, OSB'ye ait yasal düzenlemelerin yeniden ele alınması gerektiği ortaya çıkmaktadır.

Anahtar Kelimeler: Organize Sanayi Bölgesi, Bürokrasi, Yasal Düzenlemeler

ABSTRACT

This study aims to identify bureaucratic problems stemming from legal arrangements and to develop some suggestions. The main starting point was to seek an answer whether there is a relationship between the performance of OIE and bureaucratic problems originated from legal arrangements. In order to analyze this issue, it was necessary not only to comprehend all related subjects in the areas of OIE, legal arrangements, but also define them. It is found that there are several problems with legal arrangement concerning OIE. It could be noted that the extant OIE Law is insufficient and inconsistent with other Laws, consequently increasing bureaucracy. On the other hand the study has also identified bureaucratic problems that affect the OIE' efficiency. It is strongly recommended that legal arrangements have to be restructured considering the findings of this study as well as advances in the world. It is also suggested that legal regulations should help OIEs to increase their efficiency.

Keywords: Organized Industrial Estate (OIE), Bureaucracy, Legal Regulations.

* Prof. Dr., Süleyman Demirel Üniversitesi İktisadi ve İdari Bilimler Fakültesi

** Yrd. Doç. Dr., Aksaray Üniversitesi İktisadi ve İdari Bilimler Fakültesi

*** Yrd. Doç. Dr., Aksaray Üniversitesi İktisadi ve İdari Bilimler Fakültesi

**** Dr., Adana Valiliği

GİRİŞ

Yasal düzenlemelerle, örgütlerin yönetiminde ve organizasyonunda karmaşa önlenerek, verimlilik ve etkinliğin yükseltilmesi amaçlanmaktadır. Ancak, bürokratik nitelik taşıyan bu düzenlemeler, örgütlerin yönetiminde önemli ölçüde sorunlar ve engeller de oluşturabilmektedir. Diğer bir ifadeyle, bürokratik engeller örgütlerin verimliliğini ve etkinliğini azaltabilmekte; dolayısıyla, önemli bir yönetim sorunu olarak karşımıza çıkabilmektedir. Yasal düzenlemeler, her örgüt için olduğu gibi, Organize Sanayi Bölgeleri (OSB) için de önemli işlevlere sahip olmakla birlikte, çeşitli bürokratik engeller ve yönetim-organizasyon sorunları ile karşılaşabilmektedir.

Bu çalışmada, OSB'lerde yasal düzenlemelerden kaynaklanan bürokratik sorunlar ve çözüm önerileri geliştirilmesi hedeflenmiştir. Bu nedenle öncelikle teorik çerçeveye, daha sonra araştırma yöntemine, çalışmanın bulgularına ve sonuçlarına yer verilmiştir.

TEORİK ÇERÇEVE

Dünyanın ilk OSB'si olarak kabul edilen Trafford Park, İngiltere'nin Manchester kentinde kurulmuştur. Trafford Park Small Business Evaluation and Support Services (TPSBESS) isimli yardım birimi aracılığıyla küçük işletmelere destek modeli oluşturulmuştur. Bu model çerçevesinde yasal düzenlemeler, iletişim, kalifiye personel temini ve yönetimi, mali yönetim, kalite sistemleri ve geliştirilmesi, yenilik ve uygulanması, işletmecilik kuralları gibi konularda sağlanan yardım ve destekler irdelenmiştir (Watts ve Dale, 1999:80-84). Türkiye açısından önem arz eden ve ilk rapor olma özelliği taşıyan "Checchi and Company, Report On The Development of Industrial Districts in Turkey Final Report" isimli raporda Bursa'da bir OSB kurulması önerilmiştir. Bu öneri doğrultusunda da ilk OSB Bursa'da kurularak faaliyete geçmiştir (Checchi and Company,1962).

OSB'ler sayesinde yatırımcılar tek başlarına katlanmak durumunda oldukları riskleri azaltarak, etkinliklerini ve gelirlerini yükseltebilmektedirler (Bredo, 1970). OSB'ler, çevreye duyarlı ve ekonomik bir yatırım olarak öngörülmektedir (Neuhauser 1992:63-64; Lowe, 2001:1-328; Onal, 1974; Şenlier ve Albayrak, 2002).

Endüstriyel ekoloji ve sürdürülebilir kalkınma açısından kamu yönetimi ile özel sektör arasındaki olaylara bakış farklılığının giderilmesi, Beşinci Çevresel Uygulama Programı'nın bütün Avrupa'yı kapsayacak şekilde uygulanması, mevcut veya yeni inşa edilmekte olan OSB'nin endüstriyel ekoloji çerçevesinde uygulanması, özel konumda olanların da bu özel konumları dikkate alınarak aynı uygulamaya tabi tutulması, yönetimlerin bu konuyu sürdürülebilir kalkınma bakımından birinci öncelik olarak ele almaları gerektiği ileri sürülmektedir (Brand ve Bruijn 1999:277-284; Brian, 2004: 997-1010). Bir OSB'nin, endüstriyel ekolojinin bir uygulaması olan Eko-Endüstriyel Park (EEP) olabilmesi için, o OSB'de yer alan yatırımcıların uzun vadeli bir vizyon oluşturmaları, aynı sektörde yer alan yatırımcıların karşılıklı ve samimi bir bağ ve işbirliği oluşturmaları, atıkların değerlendirilmesinde ciddi bir işbirliği

oluşturmaları önerilmektedir (Gibbs ve Deutz, 2004; Oh, Kim ve Jeong, 2005:269–284).

Çezik ve Eraydın (1982), Türkiye’de OSB’lerin kuruluş amacının batı ülkelerinde olduğu gibi fazla etkili olmadıklarını ileri sürmektedirler. Bunun nedeni olarak da, yer seçimi hataları, organizasyon sorunları, hukuki boşluk, finansman darlığı ve her ile bir OSB sloganı ile hareket edilmesi gösterilmiştir. Yücel (1984) çalışmasında, artık kamu-özel sektör ilişkilerinde destek yerine işbirliğinin esas alınmasını ve bu çerçevede OSB’lerle ilgili olarak yasal düzenleme yapılmasını önermiştir. Yücel’e göre (1987), OSB yatırımlarına devlet desteği düşük kamı, OSB’ler üzerinde etkin bir denetim sağlanamamış, OSB yer seçiminde spekülasyon davranışları çevresel konulara önem verilmemiştir. Özdemir (1990), OSB’nin en önemli sorununun bürokrasi olduğunu, bürokrasinin dışında teknik, hukuki, idari sorunlar sebebiyle OSB yatırımlarının çok geciktirildiğini, politik baskılar sonucu her il için bir OSB anlayışının geliştiğini belirterek, OSB’lerin belli bir düzene kavuşması içinde yasal düzenleme yapılması gerektiğini vurgulamıştır.

ARAŞTIRMANIN YÖNTEMİ ve VERİ KAYNAKLARI

Araştırma sorusunun oluşturulmasında kişisel deneyim ile birlikte ön literatür taraması ve ön görüşmeler yapılmıştır. Yasal düzenlemeler ve araştırmacının yasaları uygularken karşılaştığı durumlar, araştırma sorusunun belirlenmesinde önemli rol oynayan unsurlardan birisi olmuştur. Belirlenen araştırma sorusu çerçevesinde, uzmanlarla görüşmeler yapılmış ve yasal düzenlemeler irdelenmiştir. Böylece ana hipotezler ve alt hipotezler ortaya çıkmıştır. Nitekim ana ve alt hipotezler araştırmada değişkenlerin belirlenmesine katkı sağlamıştır. Araştırma enstrümanı olarak yasal düzenlemelerin irdelenmesi gibi ikincil, mülakat ve anket yöntemi gibi birincil yöntemler seçilmiştir. Yasal düzenlemeler irdelenirken uygulayıcılarla ilgili yasal düzenlemenin uygulanma şekli üzerine görüşmeler yapılmıştır. Mülakat yöntemi ile elde edilen veriler ise kayıt altına alınmış, incelenmiş ve tekrar mülakat yapılmıştır. Anketle derlenen veriler ise elektronik ortama aktarılmış, ilgili istatistik program kullanılarak analiz edilmiş ve yorumlanmıştır.

Araştırma sorusunun (problemin) tanımlanması için genelde beş kaynağın birine veya birkaçına birden başvurulmaktadır Bu kaynaklar (Balcı 1995:49): (1) kişisel deneyim, (2) kuramdan dedüksiyon yapma, (3) literatür taraması, (4) güncel sosyal sorunlar ve (5) pratik durumlardır. Bu çalışmada araştırma sorusunun belirlenmesinde şekilden de anlaşılacağı üzere Balcı (1995:49) tarafından belirlenen beş durumun dördünden doğrudan faydalanılmıştır.

Bilimsel ve bilimsel olmayan yazının incelenmesiyle, araştırma sorusu daha da belirgin hale gelmiştir. Belirlenen araştırma sorusuna son şeklini verebilmek için hem akademisyenler hem de uygulayıcılarla (OSB yöneticileri ile) yarı biçimli mülakatlar (semi-structured interview) yapılmıştır. Akademisyenler ile konunun bilimsel yönü, uygulayıcılar ile de pratik uygulama sonuçları tartışılmıştır. Yaklaşık on altı haftalık bir süre bu tartışmalar için ayrılmıştır. Bu tartışmalar, araştırmacı tarafından titiz şekilde değerlendirilmiş ve araştırma

sorusuna son şekli verilmiştir. Bu çerçevede, çalışmanın cevap aradığı araştırma sorusu:

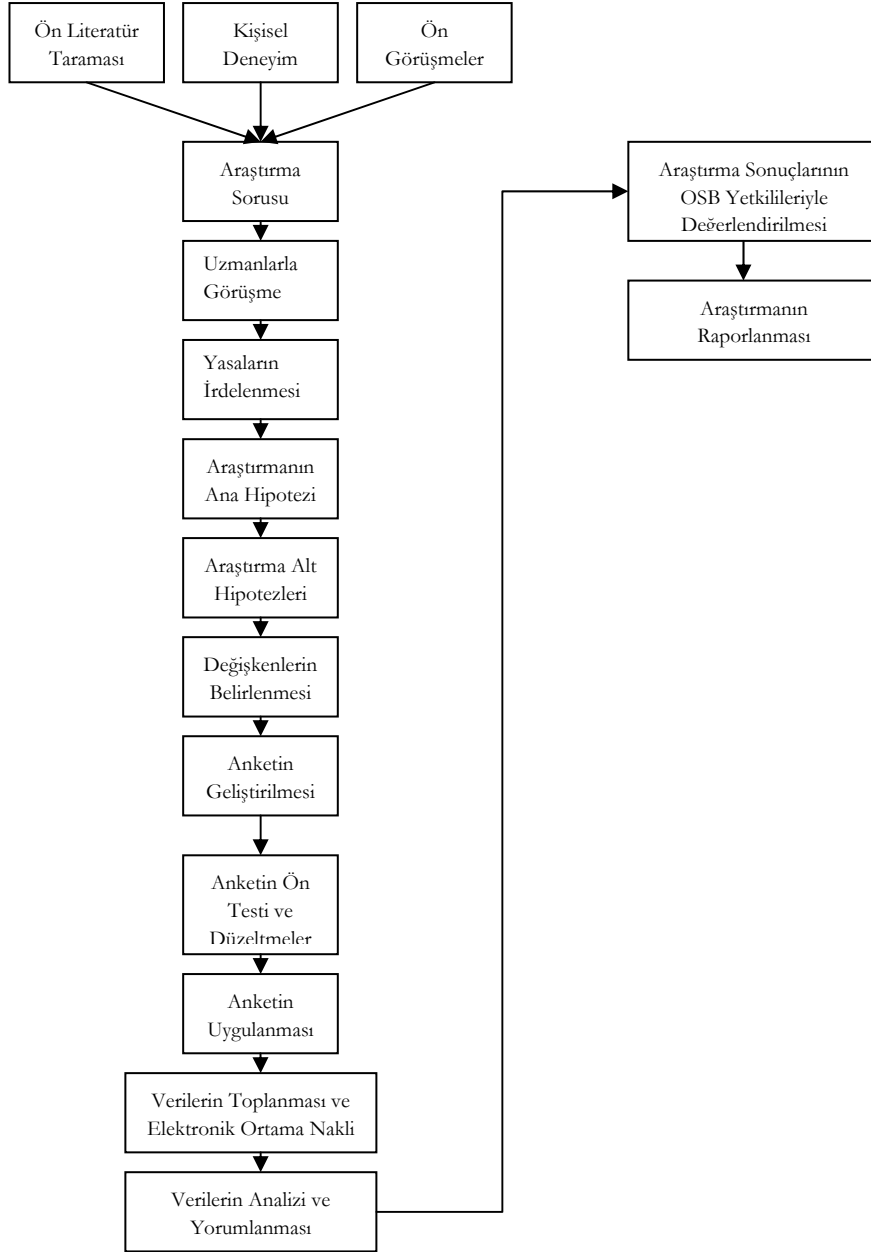
“Organize Sanayi Bölge (OSB) yönetimlerinin karşılaştığı bürokratik sorunlar ve yasal düzenlemeler ile onların etkinliği arasında bir ilişki var mıdır?”

Araştırma sorusundan da anlaşılacağı üzere bu çalışmanın sınırları sadece OSB yönetimlerini kapsamaktadır. Soruda bahsedilen bürokratik sorunlar ve yasal düzenlemeler de doğrudan veya dolaylı olarak OSB yönetimini etkileyen konulardır.

Araştırma sorusu, araştırmanın bilimsel amaçlarını içermektedir. Bilindiği gibi **bilimin dört amacı vardır** (Christensen, 1994:26–28). Bunlar a) **Tanımlama**: Bir fenomeni (bir varlığı veya durumu) doğru olarak tanımlamak, o fenomene ait değişkenleri belirtmek ve değişkenlerin hangi oranda fenomende bulunduğunu göstermektir. b) **Açıklama**: Fenomenin niçin var olduğuna ve var oluş nedenlerine ait bilgilerin verilmesidir. c) **Tahmin**: Bilimin bir amacı da olaylar olmadan önce, onları tahmin etmektir. d) **Kontrol** ise fenomene ait koşulların değiştirilmesidir. Diğer bir deyişle fenomeni oluşturan faktörlerin önceden belirlenmesi ve bu faktörlerin değiştirilerek istenen sonuçlara ulaşılmasını ifade etmektedir. Araştırma sorusundan da anlaşılacağı üzere **bu çalışma** OSB’lerin yönetiminde karşılaşılan bürokratik uygulamalar ve yasal düzenlemelerden kaynaklanan **sorunları tanımlamak** ve **bu sorunlar ile etkinlik arasındaki ilişkiyi açıklamayı amaçlamaktadır**.

Seyidoğlu (2003:34–35), bilimsel çalışmaları amaçları açısından: a) destekleyici, b) keşfedici olmak üzere iki gruba ayırmıştır. Bu gruplamaya göre bu çalışmanın amacı araştırma sorusunda var olan değişkenleri ve bu değişkenler arası ilişkileri **keşfetmektir**. Araştırma ile ilgili yazında yetersiz sayıda çalışma olması, araştırma deseninin tasarımını da etkilemiştir. Bilindiği gibi **araştırma deseni araştırma sorusuna cevap vermek için kullanılacak prosedürü gösteren plan veya stratejilerdir** (Churchill, 1999:98, Christensen, 1994:293). Diğer bir ifade ile araştırma deseni verilerin nasıl toplanacağını ve analiz edileceğini gösterir (Balci, 2004: 5) Bu yüzden araştırma deseni olarak anlık (cross-sectional) desenin kullanılmasının uygun olacağı kanısına varılmıştır (Churchill, 1999:118). Anlık araştırma desenleri literatürde en çok rastlanan desen olup, araştırılan konuda bir kez ölçüm yapılması anlamına gelmektedir.

Şekil: Araştırma Süreci



Bu araştırmada hem ikincil hem de birincil verilerden faydalanılmıştır. İkincil veriler titiz literatür taramaları ve yasal düzenlemelerin irdelenmesi ile elde edilmiş olup çalışmanın ana hatlarının (araştırma sorusu, hipotezleri, deseni gibi) belirlenmesinde hayati rol oynamıştır. Birincil verilerin toplanmasında üç yöntem izlenmiştir. Birincisi mülakat yöntemi olup, bu yöntem de iki şekilde gerçekleştirilmiştir. Birincisi çalışmanın her aşamasında OSB konusunda görüşme, sorunları tartışma ve uygulamalara katılma şeklinde olmuştur. İkincisi ise, bir OSB müdürü ile mülakat şeklinde olmuştur. Birincil verilen toplanmasında uygulanan ikinci yol ise gözlem yöntemidir. OSB işlemlerinin yürütülmesinde gözlem yöntemi uygulanmış, değişkenlerin uygulanmasında farklı yöntemlerin sonuçları gözlemlenmiştir. Üçüncü yol olarak da anket yöntemi seçilmiştir. Anket yöntemi birçok avantajından dolayı tercih edilmiştir. Bu avantajlardan en önemlileri zaman, maliyet tasarrufu, kısa sürede geniş kitlelere ulaşma kolaylığı, geniş coğrafi alanlardaki araştırmaya katılan yöneticilere ulaşılma kolaylığı, elde edilen verilerin dijital ortamda analiz edilme kolaylığı, görüşmeciden kaynaklanan önyargı etkisinin giderilmesi olarak sıralanabilir.

Görüşme yöntemi içeriğe ve yanıtlayıcıya göre sınıflandırılmaktadır. İçeriğe göre sınıflama ise kanaat görüşmeleri ve belgesel görüşmeler şeklinde sınıflandırılmaktadır (Dura, 2005:130–131) Çalışmada belgesel ve kanaat görüşme tekniklerinin her ikisi birden uygulanmıştır. Görüşme, Aksaray Organize Sanayi Bölge Müdürü Şaban AR ile yapılmıştır. Şaban AR, Aksaray OSB'nin kuruluş, yer seçimi, tevsî alanı, altyapı çalışmaları, teşvikli ve teşviksiz arsa tahsisleri, kredilendirme gibi bir OSB'de olabilecek her duruma tanıklık etmiş bir OSB müdürü olması, örtülü bilgilerinin açık bilgi halini almasında önemli rol oynamıştır. Mülakat yapılan kişinin OSB müdürlüğü görevine ilaveten konuyla yakından ilgili birçok görevleri olmuştur. Bu görevler, Aksaray İnşaat Mühendisleri Odası Başkanı, Aksaray Mahalli Çevre Vakfı Müdürü, doğalgaz firması sahibi, danışmanlık firması müdürü gibi ek görevlerle birlikte yüksek lisans düzeyinde akademik çalışma yapıyor olması, mülakat yönteminden beklenen faydayı sağlamada, mülakatın daha objektif ve amaca hizmet eder nitelikte olmasını sağlamıştır.

Bu çalışmada kullanılan anket hem 5'li likert ölçeğine göre hazırlanmış sorulardan, hem çoktan seçmeli sorulardan hem de açık uçlu sorulardan oluşmaktadır. Ankette genel itibari ile iki tür soru grubu bulunmaktadır. Birinci grup daha çok araştırmaya katılan yöneticiye ait demografik verileri elde etmek için yöneltilen **olgusal sorulardan** oluşmaktadır. İkinci soru türü ise araştırmaya katılan yöneticinin araştırma konusu hakkında düşündükleri belirlemede kullanılan **tutum ve inanç-kanı** sorularıdır.

Cevap kategorileri açısından ise ankette üç tür soru bulunmaktadır. Bunlardan ilki araştırmaya katılan yöneticiye araştırma konusunda sorulan soruda hiçbir sınırlama getirmeden cevabını kendi cümleleriyle ifade etmesine olanak veren **açık uçlu sorulardır**. Beş adet açık uçlu sorunun yöneltilmesindeki amaç araştırmacı tarafından belirlenemeyen veya gözden kaçan noktaların belirlenmesini sağlamaktır. İkinci tür sorular daha çok olgusal

konular hakkında veri elde etmeye yönelik on üç adet çoktan seçmeli soru anket formunun ilk sayfasında yer almıştır. Üçüncü grup çoktan seçmeli ve *Likert Ölçeği* kullanılan ve araştırmaya katılan yöneticinin araştırma konusundaki kanılarını ölçmeyi hedefleyen otuz sekiz sorudan oluşmaktadır.

Ankete ilk şekli verildikten sonra on bir OSB yöneticisi ile ön test yapılmıştır. Öntestin en önemli amacı ankette soruların araştırmaya katılan yöneticiler tarafından, araştırmacı tarafından hedeflendiği şekilde anlaşılıp anlaşılmadığını test etmektir. Bunun yanında anlaşılamayan kavramların tespiti, anket formunun görsel çekiciliğinin artırılması ve karıştırılan ifadelerin belirlenmesi öntestin diğer amaçları arasında yer almıştır. Öntestin anketin içerik geçerliliğine pozitif katkıda olduğu da bir gerçektir. Öntest sonucu elde edilen izlenimler araştırmacı tarafından değerlendirilmiş, gerekli düzeltmeler anket formu üzerinde yapılmıştır. Daha sonra aynı araştırmaya katılan yöneticilere tekrar anket formu iletilerek onların olumlu fikirleri alındığında anket son şeklini almıştır.

Örneklem belirlemenin değişik yolları olmakla birlikte bu yolları a) **rastlantısal** (tesadüfi) ve b) **rastlantısal olmayan** (kasti) örneklem olarak iki ana gruba ayırmak mümkündür. Churchill (1999:502) **bu iki grubun a) rastlantısal**. (1) **basit tesadüfi**, (2) **katmanlı (oranlı ve oransız)**, (3) **küme (sistematik ve alan) ve b) rastlantısal olmayan**. (1) **uygun**, (2) **amaçsal (kartopu) ve (3) kota örneklem alt gruplarına ayırmıştır**. Bu iki örneklem grubu arasındaki tercih birçok unsura bağlıdır. Malhotra (1999:347) bu unsurları, araştırmanın şekline (keşfedici, tanımlayıcı), örneklem hatalarının görece büyüklüğü ve önemi, anakütlenin değişkenliği (anakütle homojen ise kasti örneklem), istatistikî ihtiyaçlar (istatistikî analizlere ihtiyaç duyulursa genelde tesadüfi örneklem kullanılır), operasyonel ihtiyaçlar önemliyse kasti örneklem yapılabilir. Kısacası araştırma sonuçlarının genellenmesi hedefleniyorsa tesadüfi örneklemin seçilmesi gerekir. Bu çalışma bilimsel nitelik taşıdığından rastlantısal örneklem türlerinden basit tesadüfi örneklem seçilmiştir. Bu tür örneklemin, çalışmanın genellenebilirliğini kolaylaştıracağı açıktır.

Anket, tüm OSB'leri kapsayacak şekilde geniş kapsamlı olarak uygulanmıştır. Anketin uygulanmasında doğrudan cevaplı soru kâğıdı tekniği kullanılmıştır. Bunda da iki farklı yol izlenmiştir. Birincisi soru kâğıtları Organize Sanayi Bölgeleri Üst Kurulu yıllık olağan genel kuruluna gelen OSB temsilcilerine uygulanarak topluca cevaplanması istenilmiştir. Bu anket Türkiye'de mevcut 234 (www.sanayi.gov.tr) OSB'den, OSBÜK üyesi 89 OSB temsilcilerinden 65 üyeye¹ Ankara TOBB toplantı salonunda uygulanmıştır. Bu yöntemle 65 anket cevaplandırılmıştır. İzlenen ikinci yol ise posta ile gönderilen anketlerin cevaplandırılması şeklinde olmuştur. Anketlerin dönüşüm oranını yükseltmek amacıyla, bazı illerdeki araştırmaya katılan yöneticilerden, anketlerin şahsen veya telefonla geri dönüşümü sağlanmaya çalışılmıştır. Bu tip bir çalışma zaman ve

¹89 üyeden 65 temsilciye uygulanmasının sebebi, üyelerin birbirlerine vekâlet vermeleri, bazılarının ise doldurmamasından kaynaklanmıştır.

emek gerektirmesine rağmen, anket dönüşüm oranını yükseltmiştir. 218 anketten 157'si geri dönmüştür (%74).

Bu çalışmada yapılan istatistikî analizleri dört ana grupta incelemek mümkündür. Birinci grup istatistikler, daha çok verilerin dağılımını gösteren basit analizlerden oluşmaktadır (frekans tabloları gibi). İkinci grup testler, değişkenlere verilen cevaplar arasında farklılıkların olup olmadığını araştıran farklılık testleridir (t testleri gibi). Üçüncü grupta ise benzerliklerin ve ilişkilerin irdelendiği testler yer almaktadır (pearson korelasyonu gibi). Son grupta ise üst düzey istatistikî analiz olan faktör analizi bulunmaktadır.

Değişkenler Arası Farklılıkların (t testi) Analizi

Bilindiği üzere istatistiğin bir amacı da değişkenlere verilen cevapların farklılığının (difference) istatistikî olarak anlamlı olup olmadığını göstermektir. Bu yüzden bu amaçla yapılan testlere farklılık testleri de denir. Verilerin normal dağılım varsayımı gerçekleşmiş ise, doğrusal (parametric) aksi durumda doğrusal olmayan farklılık testleri (örneğin ki kare) kullanılır. Bu çalışmada normal dağılım varsayımının sağlanıp sağlanmadığı görsel kontrol ve çarpıklık istatistiğinin (skewness) bu istatistiğin standart hatasına bölünmesiyle kontrol edilmiştir. Bu değerler +2, -2 aralığında olması tavsiye edilmiştir. Gereklilikte durumlarda uç değerler (outliers) istatistik otoritelerince tavsiye edildiği şekilde ayıklanmıştır (Tabachnick ve Fidell 2001:94). Akgül ve Çevik'e (2003:203) göre örneklem 30'dan büyük olduğu durumlarda dönüştürmeye gerek duyulmaz. Zaten bu çalışmada verilerin dağılımı dönüştürmeye gerek duyulacak kadar çok çarpık değildir. Bu çalışmada verilerin normal dağılım varsayımına uyduğu görüldüğünden **tek grup t testi (one-sample t test)** uygulanmıştır. Uygulama sonucunda, araştırmaya katılan yöneticilerin cevapları arasında istatistikî olarak anlamlı bir farkın ($p < 0,001$) olduğu tespit edilmiştir.

Değişkenler Arası İlişkinin Anova (Tek Yönlü Varyans=One-way ANOVA) Analizi

Bilindiği gibi tek yönlü Varyans analizi (ANALYSIS OF VARIANCE) 3 ya da daha çok grup arasında, belirli bir değişkene dayalı olarak farklılık olup olmadığını belirlemek amacıyla kullanılır. Temel olarak varyans analizi, gruplar arasındaki değişkenliği (farklılaşmayı-varyansı), grupların içindeki bireyler arasındaki değişkenliğe (farklılaşmaya-varyansa) oranlar. Analizin amacı, gruplar arasındaki farklılaşmanın, bireyler arasındaki farklılaşmadan büyük olup olmadığını tespit etmektir. t testi yapılırken iki grubun birbirinden farklı olduğunu bulabilmek için bu iki grubun ortalamalarının birbirinden farklarını bulup ortalamaların standart hatalarına bulmak yetiyordu. Fakat varyans analizinde genelde ikiden çok grup birbiriyle karşılaştırılır.

Değişkenler Arası İlişkilerin (Korelasyon) Analizi

Bu analizin amacı değişkenler arasında ilişkinin olup olmadığını eğer ilişki varsa ilişkinin yönünü de göstermektir. Pearson korelasyonunda r katsayısı -1 ile +1 arasında değişir. Eğer r katsayısı -1 veya +1'e eşit ise bu durumda

değişkenler arasında yüzde yüz ilişki olduğu söylenir. r katsayısı 0'a doğru yaklaşırsa ilişkinin zayıf olduğunu gösterir. bu katsayılar Pearson korelasyon tablosunda r katsayısı P.C. (P.C.=r) olarak verilmiştir. Bu tabloda ilk bakılması gereken PC değerinin asteriks (*) işaretini alıp almadığıdır. Eğer PC değeri yanında * işareti yoksa değerleri incelemeye gerek yoktur. Zira değişkenler arasında anlamlı bir ilişki yoktur. Eğer * işaret varsa %95 güven Aralığında 0,05'lik düzeyde ($p < 0,05$) istatistikî olarak anlamlı bir ilişkinin varlığını gösterir. Eğer * işaret iki adet ise bu da %95 güven aralığında 0,01'lik düzeyde ($p < 0,01$) istatistikî olarak anlamlı bir ilişkinin varlığını gösterir. * işareti varsa, p.c. karşısındaki rakama bakılır. Eğer bu rakam pozitif ise, yatay değişkenin artması durumunda dikey değişken de artıyor demektir. Eğer yatay rakam eksi (-) değerli ise yatay değişkenin artması durumunda dikey değişken azalıyor demektir. P. C. Karşısındaki rakamın değeri ise artış veya azalıştaki ilişkinin gücünü gösterir. Eğer $r=0$ mutlak sonucuna ulaşılmışsa değişkenler arasında doğrusal bir ilişki yok demektir (Yüzer vd. 2003:269).

Sonuç olarak korelasyon katsayısının değeri -1 ile +1 arasında değişir. Sonucun +1 çıkması iki değişken arasında kuvvetli olumlu ilişkinin bulunduğunu, -1 ise kuvvetli olumsuz ilişkinin bulunduğunu gösterir. Tabloda yer alan $r=1,00$ değerleri, korelasyon tablosunda yer alan aynı değişkenlerin satır ve sütununda yer alanlarının çakışmasından ileri gelmektedir. Korelasyon katsayısı sıfıra yaklaştıkça ilişkinin kuvveti zayıflar, sıfır ise iki değişken arasında ilişkinin olmadığını gösterir.

Likert ölçeğine göre hazırlanan 38 soruya korelasyon testi uygulanmıştır. Korelasyon testi sonucu elde edilen bulgulardan pozitif veya negatif doğrultuda anlamlı olanlar, değişkenlerle birlikte ayrı ayrı tablolarda değerlendirilmiştir. İki ayrı korelasyon (karşılıklı ilişki) irdelenmiştir. Birincisi değişkenler arasında ters ilişki (-) olan korelasyonlar yer almıştır. Burada yer alan değişkenler negatif etki yapma özelliğine sahiptirler. İkincisi ise korelasyon gücü pozitif olan değişkenlerden %40 ve üzeri etki gücüne sahip değişkenler sunulmuştur. %30 - %40 arası karşılıklı etkileşim gücü olanlar ise korelasyon tablosunda sadece PC değerleri ile anlamlılık asteriksleri (*) farklı renk tonu ile belirlenmiştir.

Değişkenler Arası Pozitif İlişkilerin (Korelasyon) Analizi

Değişkenler arası pozitif ilişkilerin (korelasyon) analizi yapılmadan önce, korelasyon tablosu üzerinde bir çalışma yapılmıştır. Bu çalışma çerçevesinde tüm pozitif ilişkilerin irdelenmesi tercih edilmemiştir. Zira yukarıda da izah edildiği gibi ilişkinin pozitif gücü P.C.=1'e yakınlığı oranındadır. Bu genel ilke doğrultusunda pozitif ilişki gücü yüksek ve anlamlı olanlar irdelenmiştir.

Faktör Analizi

Bu çalışmada Temel Bileşenler Metodu (Principal Components) ile faktör analizi uygulanmıştır. Bilindiği gibi faktör analizinin amacı değişken sayısını azaltarak faktör adı verilen genel bir değişkenin oluşturulmasıdır. Faktör analizinin uygulanabilmesi için belirli şartlar vardır. Bu şartlardan en önemlisi her değişken için gerekli vaka sayısıdır. Bu sayısının genelde her değişken için

10 vaka arzu edilir. Ancak 100 ile 200 araştırmaya katılan yönetici arasının analiz için yeterli olduğu birçok kaynakta belirtilmektedir (Akgül ve Çevik, 2003:419).

Tablo 1. Faktör 1

Faktörler				
<u>Faktör 1: Yetki Genişliği</u>				
30. OSB alacakları ilam hükmünde olmalıdır.	,73			
37. Teşvik, Destek ve İstisnalar gibi Devlet yardımlarının OSB alanında uygulayıcı birimi OSB yönetimi olmalıdır.	,70			
38. Teşvik, destek ve istisnalarda OSB'de yer alan yatırımcılara ayrıcalık tanınmalıdır.	,69			
35. Türkiye İş Kurumunun istihdam konusundaki yetkileri OSB alanlarında OSB'ye vermelidir.	,69			
32. Tarım, hayvancılık, çiçekçilik gibi alanlarda da OSB kanunun çerçevesinde Organize Bölgeler kurulabilmelidir.	,69			
33. OSB'de yer alan işletmelere Sektörel Dış Ticaret Şirketi statüsü tanınmalıdır.	,63			
22. OSB kamulaştırma yapabilmelidir.	,44			
<u>Faktör 2: Yetki Devri</u>				
29. OSB'lere resmi mühür verilmelidir.		,76		
20. OSB tarafından verilen inşaat ve iskân ruhsatlarına ilişkin yaptırım da OSB tarafından onaylanmalıdır.		,75		
17. OSB yatırımcılarının alması gereken izin ve ruhsatların takibi OSB tarafından yapılmalıdır.		,65		
21. OSB imar planları, tevhit ve ifrazlar OSB tarafından hazırlanarak Müteşebbis heyet tarafından onaylanmalıdır.		,47		
16. Yatırımcıların kamu kurumları ile ilgili işlemlerde tek muhatabı OSB olmalıdır.		,40		
<u>Faktör 3: Denetim Sistemi</u>				
18. OSB yatırımcılarının alması gereken izin ve ruhsatlar, ilgili kurumlarca belirli bir sürede tamamlanmalıdır.			,79	
10. OSB kanunu yeniden düzenlenmelidir.			,55	
19. OSB yönetiminde açıklık ve bağımsız denetim sistemi getirilmelidir.			,34	
<u>Faktör 4: Örgüt Yapısı</u>				
23. OSB Müteşebbis heyetin en az 1/3 'ü yatırımcılardan oluşmalıdır.				,83
25. OSB personel politikası, OSB müteşebbis heyet tarafından belirlenmelidir.				,79
24. Hem yönetim kurulu, hem de müteşebbis heyet başkanı aynı kişi olmamalıdır.				,42

K-M-O Sampling Adequacy=0,82 Bartlett's test of sphericity=504,41 ($p<0,001$) croanbach alpha=,84

Kaiser-Meyer-Olkin testi örneklemin yeterli olup olmadığına işaret eder. Bu testte kabul edilebilir en düşük değer 0,60 (Tabachnick ve Fidell 2001:589).

Organize Sanayi Bölgelerinin Bürokratik Sorunları Ve Yasal Düzenlemeler Üzerine Bir Araştırma

“KMO ölçütü 0.90-1.00 olduğunda mükemmel, 0.80-0.89 arasında olduğunda çok iyi, 0.70-0.79 arasında olduğunda iyi, 0.60-0.69 arasında orta, 0.50-0.59 arasında olduğunda zayıf ve 0.50'nin altında olduğunda kabul edilemez”. Çalışmamızda elde edilen değer ise 0,82 olup, belirtilen şartın oldukça üzerindedir. Akgül ve Çevik (2003:417-428) Bartlett's test of sphericity'nin korelasyon matrisinin, bütün diyagonal terimlerin 1 ve diyagonal olmayan terimlerin 0 olduğu birim matris olup olmadığını test etmek maksadıyla kullanılabilir. Söz konusu test, verilerin çoklu normal dağılımdan gelmiş olmasını gerektirir. Çalışmada söz konusu testin gözlenen $p < 0,001$ anlamlılık seviyesinde, “evren korelasyon matrisi birim matristir” şeklindeki sıfır hipotezi red edildiğinden, evren korelasyon matrisinin birim matris olmadığı kabul edilir. Eğer H_0 hipotezi red edilmez ise, faktör modelinin kullanılması yeniden gözden geçirilmelidir. Sonuç itibariyle bu çalışmada örneklem açısından faktör analizinin yapılmasında bir problemin olmadığı anlaşılmaktadır.

Tablo 2. Faktör 2

Faktörler						
Faktör 1: Katılım						
6. OSB müdürü; Vali, Yönetim Kurulu Başkanı, Belediye Başkanı gibi tepe yöneticilere rahatlıkla ulaşılabilir.	,77					
28. OSB yönetim kurullarında, başkanın kanaati aksine kararlar alınabilmektedir.	,50					
5. OSB'de görevli personel işbaşında değilken, işleri diğer bir personel yürütebiliyor.	,51					
Faktör 2: Merkeziyetçilik						
31. OSB yönetim kurulunun Merkeziyetçi yaklaşım sergilemesi OSB işlemlerinde bürokrasiyi artırır.	,82					
27. Temsilcisi olduğum OSB insan kaynakları, finansman ve yatırım planları yapmaktadır.	,71					
1. OSB'nin bazı yetkileri diğer kamu kurumlarının yetkileri ile çelişmektedir.	,54					
14. OSB'nin kuruluş ve yer seçimi işlemleri gereğinden fazladır.	,55					
Faktör 3: Etkinlik						
8. OSB tarafından verilen altyapı hizmetlerinden yatırımcılar memnundur.			,78			
11. OSB sayesinde, sanayinin uygun görülen alanlarda yapılması sağlanmıştır.			,75			
12. OSB sayesinde, çevre sorunları önlenmiştir.			,59			
2. OSB'de Faaliyet gösteren yatırımcılar, OSB Yönetiminden memnundur.			,36			
Faktör 4: Bilişim teknolojileri						
7. İşlemlerin internet üzerinden inter aktif olarak yapılması birçok bürokratik olumsuzluğu önler.				,85		

4. Bürokratik engeller OSB'nin etkinliğini azaltmaktadır.				,34		
Faktör 5 Bürokratik Engeller						
13. OSB'lerin yönetim ve organizasyon sorunları vardır.					,37	
3. Yatırımcılarla ilgili işlemlerin kısa sürede ve sorunsuz olarak yerine getirilmesinde mevcut yasal düzenlemeler yeterlidir.					-,74	
Faktör 6 İletişim						
26. OSB'ler arasında iletişim, yardımlaşma ve koordinasyon yeterli düzeydedir.						-,81
34 Yatırımcılara karşı duyulan Güvensizlik OSB işlemlerinde bürokrasiyi artırır.						,61

K-M-O Sampling Adequacy=0,82 Bartlett's test of sphericity=504,41 ($p<0,001$) cronbach alpha=,62

Bir ölçeğin güvenilirliği denilince basitçe onun tutarlı olması anlaşılır. Yani bir ölçek değişik zamanlarda uygulandığında benzer sonuçlar veriyorsa o ölçek tutarlıdır. (Flynn vd., 1994). Bir ölçeğin güvenilirliğinin tespitinde birçok yöntem vardır. Ancak bu çalışmada uygulamada en çok uygulanan Cronbach's alpha yöntemi kullanılmıştır. Cronbach Alpha 0-1 arası değerler alır., Cronbach's alpha için kabul edilebilir en düşük değer ,60 olması gerekir (Malhotra, 1999:282)

Bu çalışmada Cronbach's alpha değeri faktör analizine tabi tutulan iki ayrı değişken grubu için Churchill (1999:462) tarafından da önerildiği gibi yapılmıştır. Tabloda sunulan birinci grup değişkenler için Cronbach's alpha değeri ,84 olarak hesaplanmıştır ki bu sonuç kabul edilebilir sınırın çok üzerindedir. İkinci grup değişkenler için aynı değer 0,64 olup yine bir sorunun olmadığını göstermektedir.

ÇALIŞMANIN BULGULARI

Bu araştırma sonucunda elde edilen en önemli bulgu, OSB Kanununun yeniden düzenlenmesi gerektiğidir. OSB Kanunu yeniden düzenlenmedikçe, yatırımcılarla ilgili işlemlerin kısa sürede ve sorunsuz olarak yerine getirilmesi mümkün olmayacaktır. OSB kanununda yapılması gereken en önemli değişiklik; **OSB yatırımcılarına ayrıcalık tanınması, OSB'lere kamusal yetki verilmesi ve yine OSB'lere tek durak ofis yetkisi verilmesidir. Özerklik ve kurumsallaşma, yetki çelişmesinin önlenmesi, altyapı kurma ve işletmede tek yetkilinin OSB yönetiminin olması, OSB yönetiminde kamu yöneticilerinin yer almaması ve fakat OSB yönetimlerine kamusal yetkiler tanınması, sanayinin organize edilmesi, bölge dışı sanayileşmenin önlenmesi imar yetkisinin tamamen OSB yönetimlerine devri, sanayi kümelerinin oluşturulması, gibi birçok konuda OSB Kanununda değişiklik yapılması, araştırmaya katılan yöneticiler tarafından tavsiye edilmiştir.**

Yapılan araştırma sonunda OSB'nin yasal düzenlemeleri ile diğer kamu kurum ve kuruluşlarına ait mevzuatın çeliştiği, araştırmaya katılan yöneticiler tarafından kabul edilmektedir. Gerek yazarın tecrübeleri, gerek görüşme sonucu elde edilen veriler ve gerekse yapılan analizler sonucu OSB'nin bazı yetkilerinin diğer kamu kurumlarının yetkileri ile çeliştiği konusunda OSB yöneticileri farklı düşünmemektedir. Sonuç olarak **OSB Kanunu ile ilgili diğer kurumların yasal düzenlemeleri çelişmektedir.**

Mevcut yasal düzenlemelerin bürokrasiye neden olma konusunda OSB yöneticileri aynı istikamette düşünmekte ve tüm OSB yöneticileri, **OSB mevzuatının bürokrasiye neden olduğunu** düşünmektedir. OSB kuruluşu, yer seçimi, imar planı, ihale, altyapı, arsa tahsisi, kredi kullanımı gibi birçok konuda bürokrasiye neden olan yasal düzenlemelerin varlığı tespit edilmiştir. Yasalarda yer alan “... **bakanlığın uygun gördüğü ...**”, “... **bakanlık tarafından belirlenen ...**”, “... **gerekli görülen ...**” gibi hükümler de OSB'lerde bürokrasiye neden olabilecek nitelikte olan yasal düzenleme hükümleridir.

OSB Kanununa göre OSB müteşebbis heyet başkanı ile OSB yönetim kurulu başkanının aynı kişi olmasına mani bir hüküm bulunmamaktadır. Yasal düzenlemedeki bu boşluktan dolayı birçok **OSB'nin müteşebbis heyet başkanının aynı zamanda yönetim kurulu başkanı** olması, OSB'lerde **örgütsel sorunlara neden olmaktadır.**

Aynı şekilde **özel hukuk tüzel kişisi statüsünde olan OSB'lerin** kurucu, müteşebbis heyet, yönetim kurulu ve denetim kurulu üyeleri gibi **organlarında kamu görevlilerinin görev alması**, hatta ağırlıklı olarak kamusal nitelikte (Belediye, özel idare gibi) olması **da bir örgütlenme bozukluğu** olarak belirlenmiştir.

OSB yönetimlerinde **merkeziyetçilik önemli bir örgütsel sorun** olarak tespit edilmiştir. Gerçekten de OSB kuruluşu, ilanı, müteşebbis heyetin yetkilendirilmesi, yer seçimi, kamulaştırma, imar planı tasdiki, hakediş onayları, arsa bedeli mahsuplaşması, tapu devir izinleri, ihaleler gibi birçok konuda merkeziyetçilik ön plana çıkmaktadır. Merkeziyetçilik yanında büyüme eğilimi, gizlilik, dışa kapalılık, güvensizlik, yetki tecavüzü, biçimsellik, geleneksellik ve tutuculuk gibi OSB'lere mahsus örgütsel sorunlar da tespit edilmiştir.

OSB denetimleri, diğer kurum denetimlerinden farklı bir şekilde yürütülmektedir. OSB'ler Bakanlık, ilgili valilik, bağımsız denetim kuruluşları, denetim kurulu üyeleri gibi birçok organ tarafından denetlenmektedir. Denetleyen kurumları çokluğu, denetimin çok iyi şekilde yürütüldüğü anlamına gelmediği tespit edilmiştir. Ayrıca yapılan denetimler mali veya hukuki denetimlerdir. Yerindelik ve performansa dayalı denetimin olmaması OSB'ler açısından denetimin önemini azaltmaktadır. **Bu kadar çok denetleyici birimin yer aldığı OSB'de denetimsizlik bir sorun olarak gözükmektedir.**

OSB'lerin uzun vadeli planlama yapamaması, personel politikasını belirleyememesi, OSB'lerin örgütlenme düzeylerinin düşük olması, başkanın kanaatini aksine karar almada zorluklar bulunması şeklinde belirlenen sorunlar da **örgütlenme bozukluğunun** dışı vurumudur.

Kuralcılık, sorumluluktan kaçınma, siyasallaşma, kayırmacılık, kollama, rüşvet, tavassut ve yolsuzluk gibi OSB yönetimlerinde işlemsel ve ahlaki sorunlara az da olsa rastlandığı tespit edilmiştir.

Yapılan araştırma sonunda OSB yönetimlerinde yapısal sorun olarak tespit edilen hususlar şu şekilde belirlenmiştir. Her şeyden önce planlama konusunda yapısal sorun mevcuttur. Diğer taraftan eşgüdüm, denetim ve örgütlenme alanlarında da yapısal sorunlar belirlenmiştir.

İstikrarsızlık, ekonomik zorluklar, toplum yapısı ve kültürel yapı gibi OSB çevresi OSB yönetimini etkilemektedir. Özellikle ekonomik zorluklar OSB'ler açısından büyük önem arz etmektedir. Ekonomik zorluğun bir sonucu olarak OSB'ler Bakanlık kredisi kullanmak zorunda kalmaktadır. Böyle bir durum ise başta merkezîyetçilik olmak üzere birçok başka sorunların oluşumuna neden olduğu tespit edilmiştir.

Mevcut yasa ile **OSB'lere sadece** yönetim aidatlarına ilişkin alacakların tahsili ve adına kamulaştırma yetkisi verilmesi açısından **kamusal yetki verilmiştir**. OSB'lere verilen bu kamusal yetkiler ise OSB'den beklenen amacın gerçekleşmesi açısından yararlı olmuştur. Araştırmaya katılan yöneticiler **OSB'lere resmi mühür verilerek OSB'lere kamu tüzel kişiliği statüsünün verilmesini** istemektedirler. OSB tarafından verilen izin ve ruhsatların aksine davrananlar hakkında **yaptırım uygulama** yetkisinin talebi, OSB'ler adına kamulaştırma yapmak üzere Bakanlık tarafından alınan **kamu yararı kararının ve kamulaştırma** yetkisinin OSB'lere devredilme talebi ve yönetim aidatlarında olduğu gibi diğer **OSB alacaklarının da ilam hükmünde olması** gibi bulgular OSB'lere kamu gücü kullanma yetkisi verilmesi şeklinde anlaşılmaktadır. Sonuç olarak araştırmaya katılan yöneticilerin elde edilen verilerin analizi sonucu **OSB'lerin hukuki statüsünün özel hukuk tüzel kişisi olması ve fakat OSB'lerin kamusal bir takım yetkilerle donatılması** bulgusu elde edilmiştir.

Araştırmaya katılan yöneticiler OSB **yatırımcılarının** alması gereken **izin ve ruhsatların** OSB yönetimi tarafından alınması ve bu konuda yatırımcıların daire dolaşması yerine **tek muhataplarının OSB olması** konusunda pozitif görüş bildirmişlerdir. Sonuç olarak araştırmaya katılan yöneticiler, **OSB yönetimlerine tek durak ofis statüsü tanınmasını**, olmaması durumunda yatırımcılarla ilgili işlemleri yürüten kurumlardaki keyfi uygulamaların zaman bakımından sınırlandırılmasını, bu da olmazsa bazı yetkilerin OSB yönetimlerine devredilmesini talep etmektedirler.

Yapılan araştırma sonucunda, araştırmaya katılan yöneticiler büyük oranda sanayinin OSB sayesinde uygun alanlara konuşlandığı yönünde görüş açıklamışlardır. Yer seçimindeki isabetsizlik ise bu olumlu görüşü zedelemektedir. Yapılan araştırmada yer seçiminde bir takım objektif ölçütler yanında siyasi tercihlerin de etkili olduğu sonucunu doğurmuştur. Olaya bu açıdan bakıldığında OSB yer seçiminde isabetsizlik söz konusu iken, OSB sayesinde sanayinin uygun alanlara konuşlanmasında isabet oranının yüksek olduğu belirlenmiştir. Araştırmaya katılan yöneticiler tarafından **OSB'lere sadece bölgeyi organize etme yetkisi değil, aynı zamanda sanayiye de organize etme yetkisi verilmesi talep edilmektedir**.

Bölgenin organizesi demek, OSB yönetiminin sadece bölge içinde faaliyet gösterebilmesi demektir. Sanayinin organizesi demek ise, bölgenin bulunduğu beldedeki tüm sanayinin çevresi ile birlikte organize edilmesi demektir. Böyle bir uygulama durumunda sanayinin gelişi güzel alanlarda kurulması, sanayinin çevresinden kopuk gelişimi önlenemez, bölge civarında bulunan kentsel yerleşim alanlarının, tarımsal alanların vs organize edilmesi sağlanmış olacaktır. Sanayinin çevresi ile bir bütünlük içerisinde gelişmesi, **OSB yönetimlerinin sadece bölgeyi değil, bölgeyle birlikte sanayiye ve bölgenin etki alanlarını da organize etmekle** mümkün olacaktır.

OSB yönetimleri, gerek OSB işlemleri açısından, gerekse yatırımcılarla ilgili işlemlerin yürütümünde bir başka kurumu bağımlı olarak hareket etmekte durumundadır. Bu durum kredi kullanan OSB'lere daha net ve katıdır. Yapılan araştırma sonucu elde edilen veriler birlikte değerlendirilmesi sonucu, araştırmaya katılan yöneticiler ve araştırmacının tecrübesine göre, **OSB yönetimlerinin özerk bir yapıya kavuşturulması ve kurumsallaşması** gereğini ortaya koymuştur. Tahsis ettiği arsaların tapusunu devredemeyen, imar bütünlüğünü bozmasa bile küçük çaplı tevhit ve ifraz yapamayan OSB yönetiminin etkinliğinden bahsetmek son derece yanıltıcı olacaktır.

Özendirme araçlarının uygulanması, OSB'de yatırım yapanlarla, OSB dışında yatırım yapanlar arasında bir fark oluşturulması açısından önemlidir. Aslında yatırımlarında müşterek giderler dolayısıyla sağlanan avantajlar, OSB yatırımcıları açısından önemli bir özendirme aracı sayılsa da, rasgele yayılmış sanayinin nihai götürüsünün yüksekliği düşünüldüğünde, OSB yatırımcılarına daha yüksek oranda ayrıcalık sağlanması yararlı olacaktır. OSB'de bulunan yatırımcılara sektörel dış ticaret şirketi statüsü tanınması, OSB'de yer alan yatırımcılarla ilgili bir takım işlemlerin OSB yönetimleri tarafından yürütülmesi gibi talepler de, araştırmaya katılan yöneticilerin **OSB yatırımcılarına her alanda ayrıcalık tanınması** taleplerinden ibarettir.

Yapılan araştırma sonucunda OSB'nin en önemli sorunu yasal düzenlemeler, **finansman yetersizliği** ve bürokrasi olarak belirlenmiştir. OSB'nin en önemli sorunu olarak yasal düzenlemeler öngörülmüştür. Bilindiği gibi yasal düzenlemeler OSB'nin her türlü iş, işlem ve faaliyetlerinin kaynağı yasal düzenlemelerdir. Başka bir anlatımla ikinci sırada yer alan finansal yetersizlik ve bürokrasi sorunu da yasal düzenlemelerden kaynaklanmaktadır. Bir başka bakış açısından olaya bakıldığında, yasal düzenlemelerle uğraşmak bürokratik bir sorundur. Yasal düzenlemelerdeki düzeltme hem OSB'lerdeki bürokratik sorunları sonlandıracak hem de diğer sorunları sona erdirecektir.

Yapılan araştırma sonunda OSB yönetimlerinin tüm fonksiyonlarında bir sorun olduğu anlaşılmaktadır. Araştırma sonucuna göre koordinasyon sorunu %36, yürütme sorunu da %33 olarak belirlenmiştir. Bu durum OSB'lerin sevk ve idaresinin OSB yönetimleri tarafından yapılamadığının bir göstergesidir.

Araştırmaya katılan yöneticilere, OSB sorunlarının çözümünde en çok hangi kuruma müracaat ettikleri sorulmuş alınan cevapların %80 Sanayi ve Ticaret Bakanlığı şeklinde olmuştur. Bu da bürokratik hastalıklardan birisi olan merkezîyetçiliğin OSB'ler üzerinde ne denli etkili olduğunu göstermektedir.

OSB sorunlarını gidermede ikinci en çok müracaat edilen birim olarak da valilik sonucu çıkmıştır. Bu durum OSB'ler üzerinde en etkin kurumun da Sanayi ve Ticaret Bakanlığı ile il valilikleri olduğunun da bir göstergesidir.

Anket formunda açık uçlu soru şeklinde araştırmaya katılan yöneticilere yöneltilen sorular sonucu elde edilen verilerin tasnifi ve yorumlanmasıyla birçok bulgu elde edilmiştir. OSB'lerin yönetiminde karşılaşılan en önemli bürokratik sorun nedir sorusuna verilen cevapların tamamı, soruya uygun cevap olmamakla birlikte, genellikle uygun cevaplar verilmiştir. Ancak açık uçlu soruları, araştırmaya katılan tüm yöneticiler doldurmamıştır. Başka bir anlatımla yazma zahmeti olan açık uçlu soruların cevaplanmasından araştırmaya katılan yöneticiler kaçınmıştır.

Araştırmaya katılan yöneticiler OSB yönetiminde en önemli bürokratik sorun olarak, yasal düzenlemeleri görmektedir. Ruhsat ve izinler, yetki karmaşası ve belirsizlik, merkeziyetçilik, kuruluş işlemleri, yer seçimi işlemleri, imar işlemleri, arsa tahsisleri gibi birçok işlemler araştırmaya katılan yöneticiler tarafından OSB yönetiminde karşılaşılan en önemli bürokratik sorun olarak görülmektedir.

Bürokratik sorunla en çok karşılaşılan kamu kurumları olarak belirlenen kurumlar genelde, yasal düzenlemeler sonucu OSB'nin ve yatırımcıların iribatlandırıldığı kurumlar şeklinde belirlenmiştir. Bu kamu kurumlarından en ağırlıklı olanları ise Sanayi ve Ticaret Bakanlığı, Enerji ve Tabii Kaynaklar Bakanlığı, Çevre Bakanlığı, tapu müdürlükleri, belediyeler şeklinde sıralanmıştır. Burada iki husus dikkati çekmektedir. Birincisi ikinci sırada yer alan Enerji ve Tabii Kaynaklar Bakanlığına ilişkin bulgu, EPDK Kanununda değişiklik yapılmadan önceki durumu yansıtmaktadır. Enerji ile ilgili altyapı kurulması ve işletilmesi konusunda OSB yönetimlerine yetki verilmesi dolayısıyla, kanun değişikliğinden sonra yapılacak araştırmalarda anılan bakanlıkla ilgili sorunlar azalmış olacaktır. Dikkat çeken bir diğer husus ise bürokratik sorunla en çok karşılaşılan kurumlar arasında valiliğin yer almamasıdır. Bunun nedeni de OSB yönetimlerine MİA'nın hâkim olması gösterilebilir.

OSB'de görevli personel işbaşında değilken, işleri diğer bir personel yürütebiliyor şeklinde yönetilen sorulara verilen cevaplardan, OSB yönetim kurulu başkanı sanayici ve MİA olanlar dışındakiler personel **güçlendirmenin uygulandığı konusunda olumsuzluğa yakın kanaate sahip oldukları** tespit edilmiştir.

Yapılan araştırma sonucuna göre araştırmaya katılan yöneticiler, bürokratik engellerin OSB etkinliğini azaltacağına inanmaktadır. Yapılan araştırma sonunda OSB'lerin birçok alanında sorun tespit edilmiştir. Belirlenen bu sorunların, OSB'nin etkinliğini sorunun şiddeti oranında azaltması mümkündür. Sorun olan bir alanda, sorun çözülmedikçe, etkinlik olamaz. Daha doğru bir ifade ile etkinlik ile sorun ters orantılıdır.

SONUÇ VE DEĞERLENDİRME

Konuyla ilgili olarak yapılan anket çalışması, mülakat, gözlem ve araştırmacının tecrübesi göstermiştir ki; kurulduğu günden günümüze kadar

OSB'ler önemli fonksiyonları yerine getirmiştir. Ancak OSB Kanununda öngörülen “sanayinin uygun görülen alanlarda yapılanmasını sağlamak, kentleşmeyi yönlendirmek, çevre sorunlarını önlemek, bilgi ve bilişim teknolojilerinden yararlanmak, imalat sanayi türlerinin belirli bir plan dâhilinde yerleştirilmeleri ve geliştirilmelerini” sağlamak şeklinde özetleyebileceğimiz OSB amaçlarından beklenen sonucun tam anlamıyla gerçekleştiği söylenemez. Başka bir anlatımla OSB'ler, ülke kalkınmasına çok önemli katkılar sağlamasına rağmen beklenen etkinliği gerçekleştirmekte yetersiz kaldığını anlamak mümkündür. Gerçekten de dünyadaki gelişmeler bir yana, OSB Kanununda öngörülen amaçlar bile tam olarak gerçekleşmemiştir. Her şeyden önce sanayinin uygun görülen alanlarda yapılanmasını sağlama konusunda mevcut yasal düzenlemeler yetersiz kalmıştır. Sanayi bölgelerinde yatırımlar yapılmakla birlikte, sanayi alanları dışında da sanayileşme devam etmektedir. Diğer taraftan kentleşmeyi yönlendirme konusunda mevcut yasal düzenlemeler sonrasında bir gelişmenin olduğu söylenemez. OSB'lerin kentleşmeyi yönlendirdiğine dair ciddi bir örnek bulunmamaktadır. Ayrıca bilgi ve bilişim teknolojilerinden yararlanma konusunda OSB'de yer alan işletmelerle, sanayi bölgeleri dışında konuşlanan işletmeler arasında herhangi bir fark veya ayrıcalık bulunmamaktadır. OSB dâhilinde yer alan işletmelerin bilgi ve bilişim teknolojilerini kullanması ile kullanmaması arasında her hangi bir avantaj olmadığı gibi, bölge dâhilinde yer alan işletmelerin bölge dışında konuşlanan işletmelere göre de bir zorunluluk veya avantajı bulunmamaktadır. Yine imalat sanayi türlerinin belirli bir plan dâhilinde yerleştirilmeleri ve geliştirilmelerini sağlama görevinin de yerine getirildiği söylenemez. Zira OSB'lerde ihtisaslaşma, sektörel yatırım yapılan OSB'ler, belirli bölgelere sektörel kısıtlamalar gibi yatırımların gerçekleştirilemediği gibi, özellikle ekolojik sanayi bölgelerine altlık oluşturacak bir gelişme sağlanamamıştır.

OSB'lerden beklenen sonucun elde edilememesinin nedenleri, mevcut yasal düzenlemeler ve uygulamalardır. OSB'lerin etkinliğini artırabilmek için mutlaka belirlenecek OSB misyonu ve vizyonu doğrultusunda yeniden yasal düzenlemeler yapılması gerekir.

Gerek çalışma konusuyla ilgili yapılan araştırma ve tecrübe, gerek yapılan anket ve görüşmelerden çıkan sonuç, mevcut yasal düzenlemelerin ve OSB'nin hukuki statüsünün yeterli olmadığı şeklindedir. Kendi içerisinde bile birçok çelişkiler bulunan OSB Kanununun, gerek bu kanuna göre çıkarılmış yönetmelik ve diğer düzenlemeler, gerekse OSB'lerle ilgili diğer yasal düzenlemelerin yeniden ele alınarak, çağın gerekleri ve ülkenin ihtiyaçlarına göre yeniden düzenlenmesi gereği ortaya çıkmıştır. Ülke kalkınması, planlı kalkınma ve kentleşmenin sağlanması, bölgesel kalkınmanın yönlendirilmesi açısından OSB ile ilgili düzenlemelerin yeniden ele alınması zorunludur.

Her şeyden önce 4562 sayılı OSB Kanunu yeniden ele alınarak, bilimsel verilerin ışığında yeniden düzenlenmelidir. Gerek yasal düzenlemede var olan iç çelişmelerin, gerek diğer yasal düzenlemelerle ilgili çelişmelerin sona erdirilmesi ve gerekse mevcut yasal düzenlemelerde yer almayan hususların yer alması

açısından OSB Kanununun yeniden düzenlenmesi gerekir. Yapılacak yasal düzenlemelerde, aşağıdaki hususlara yer verilmelidir:

- Organize Bölgeler, Organize Belde olarak düzenlenmeli,
- Organize bölgelere Tek Durak Ofis yetkisi verilmeli,
- Organize bölgeler özerk yapıya sahip olmalı,
- Organize bölgeler, özel bütçeli kuruluş haline getirilmeli,
- Organize bölgeler, uygun denetim yöntemleri ile denetlenmeli,
- Bölgesel kalkınmaya göre sanayi alanları planlanmalı,
- Seçilmiş karar organı, profesyonel yönetimi esas almalı,
- Genel bütçe gelirlerinden pay verilmeli,
- e-Post-bürokratik yapı oluşturulmalı,
- Özerk üst kuruluş geliştirilmeli,
- Özendirme araçlarında ayrıcalık tanınmalı,
- Kentsel gelişmeyi yönlendirecek biçimde düzenlenmeler yapılmalıdır.

Organize bölgelere kamu erkini kullanma yetkisi verilirken, kesinlikle yeni bir kamu organizasyonu oluşturmaktan kaçınmak gerekir. Kurulacak organize bölgeler özel hukuk tüzel kişisi olacak, bölge ile ilgili işlemlerin yürütülmesinde kamu gücünü kullanabilecektir. Bu yetki sadece bölge içerisinde, yatırımcılarla ilgili olacaktır. Organize bölgeler sadece iş ve işlem yürüten, altyapı yaptıran arsa tahsis eden bir kurumdan öte, yatırımcıya yol gösteren, destek olan, bilişim, arge, ortak laboratuvar gibi alanlarda da kar-zarar esasına göre faaliyet gösteren ve bu konularda önderlik edecek misyonla donatılmalıdır.

Araştırmayı etkileyen birçok kısıt vardır. Bunlardan en önemlileri zaman ve maliyettir. Araştırma konusu OSB'lerin yarı kamusal statüde olması da bu araştırma açısından bir kısıt olmuştur. Çalışmanın bir diğer kısıtı da evrenle ilgilidir. Çalışmanın evreni Türkiye'deki OSB'lerin yöneticileridir. OSB yöneticileri dışındaki diğer personel araştırmaya dâhil edilmediği gibi OSB yatırımcıları, OSB'ye iş yapanlar ve hizmet sunanlar da araştırmaya dâhil edilmemiştir. OSB yöneticileri olarak da OSB'nin genel kurulu niteliğinde olan müteşebbis heyet, yönetim kurulu ve OSB müdürü ve yardımcıları konumunda olanlar araştırmaya dâhil edilmiştir. Çalışmanın bir diğer kısıtı da aktif olan OSB'ler olmuştur. Türkiye'de Kurulu OSB sayısı fazla olmasına rağmen aktif olan OSB sayısı kısıtlıdır. Bakanlıktan sicil almış her OSB faaliyette bulunmamaktadır. Aktif olmayan OSB yöneticilerinin de OSB işleyişi konusunda yeterli tecrübeye sahip olmayacakları varsayılarak araştırma kapsamı dışında bırakılmıştır.

Bu çalışma OSB'lerin yasalardan kaynaklanan bürokratik sorunlarının tespitine yönelik bir çalışmadır. Aşağıda örnek olması bakımından değinilen bazı alanlarda, daha detaylı çalışmaların faydalı olacağı kanaatine ulaşılmıştır:

- Türkiye'de bulunan OSB'lerin eko-endüstriyel parklara dönüştürülebilirliğinin araştırılması,
- OSB'lerin sağladığı özendirme araçlarının yatırım yapma kararını etkileme gücü,

Organize Sanayi Bölgelerinin Bürokratik Sorunları Ve Yasal Düzenlemeler Üzerine Bir Araştırma

- Yatırımcı OSB arası işlemlerde bürokratik sorunlar,
- OSB yasası ile çelişen yasaların OSB etkinliğine etkisi,
- OSB yatırımcılarının OSB yönetimlerinden memnuniyeti,
- OSB'ler arası iletişim ve koordinasyonun OSB etkinliğine katkısı,
- Bilişim teknolojilerinin OSB'lerde uygulanmasının bürokratik işlemlerin azaltılmasına katkısı,
- OSB ve çevresel etkileri
- OSB'ye kamu gücü yetkisi verilmesinin yararları- sakıncaları,
- OSB ve benzer organizasyonlarla ilişkileri,

Bu çalışmanın üzerine inşa edilebilecek geleceğe yönelik çalışma önerilerini çoğaltmak mümkündür. Burada sayılan çalışma önerileri, bu konuda çalışma yapacak araştırmaya ışık tutması açısından örnek olarak sayılmıştır.

KAYNAKLAR

AKGÜL, A., ve O. ÇEVİK, **İstatiksel Analiz Teknikleri “SPSS’te İşletme Yönetimi Uygulamaları”**, Emek Ofset, Ankara, 2003.

BALCI, A., **Sosyal Bilimlerde Araştırma**, 4üncü B., PegemA Yayıncılık, Ankara, 1995.

BRAND, E. and T. BRUIJN, “Shared Responsibility At The Regional Level: The Building Of Sustainable Industrial Estates”, **European Environment** 9, pgs. 221–231. 1999.

BREDO, W., “The Industrial Estate Spreads the Development Risk”, **Columbia Journal of World Business**, Vol. 5, Iss. 2, pp 19–25, Mar-Apr 70.

BRIAN, H. R., “The Application Of Industrial Ecology Principles And Planning Guidelines For The Development Of Eco-Industrial Parks: An Australian Case Study”, **Journal of Cleaner Production**, Vol. 12, Iss. 8-10 , Pgs 997-1010, October-December, 2004.

Checchi and Company, Report On The Development of Industrial Districts in Turkey Final Report, DPT Dokümantasyon Servisi, Ankara December 1962.

CHRISTENSEN, L.B., **Experimental Methodology**, 6th Edition, Allyn and Bacon, Boston, 1994.

CHURCHILL, G.A. Jr., **Marketing Research: Methodological Foundation**, 7th Edition, Forth Worth: The Dryden ÇEZİK, A., A. ERAYDIN, **Türkiye’de Organize Sanayi Bölgeleri (1961–1981)**, DPT Sosyal Planlama Başkanlığı Yayınları, Ankara, Temmuz 1982.

CHURCHILL, G.A. Jr., **Marketing Research: Methodological Foundation**, 7th Edition, Forth Worth: The Dryden Pres, 1999.

DURA, C., **Düşünme Araştırma ve Yazma Yöntemleri**, Ekin Yayınları, Bursa, 2005.

FLYNN B.B., R.G. SCHROEDER and S. SAKAKİBARA, “A framework for quality management research and an associated measurement instrument”, **Journal of Operations Management**, Vol. 11, pp. 339–366, 1994.

GIBBS, D., DEUTZ, P., **Implementing industrial ecology? Planning for eco-industrial parks in the USA**, Geoforum xxx (2004) xxx-xxx, Article In Pres, <www.elsevier.com/locate/geoforum>,

LOWE E. A. Eco-industrial Park Handbook for Asian Developing Countries Report to Asian Development Bank,328, October 3, 2001 pgs.http://www.indigodev.com/ADBHBdownloads.html,;

MALHOTRA, N.K., Marketing Research: An Applied Orientation, 3rd Edition, Upper Saddle River New Jersey: Prentice Hall, 1999.

NEUHAUSER, H., “Tips on Creating an Environmentally and Economically Successful Project” **Economic Development Review**, Park Ridge, Vol.10, Iss. 3, pg. 63, 2 pgs Summer 1992.

OH, D.-S., and K.-B. KIM, Sook-Young Jeong, Eco-Industrial Park Design:a Daedeok Technovalley,case study, **Habitat International**, 29, 269–284, 2005.

ONAL, G., **Organize Sanayi Bölgeleri ve Uygulamadaki Durum**, Eskişehir Sanayi Odası Yayınları, Yay. No:12, Eskişehir, Kasım 1974.

Organize Sanayi Bölgelerinin Coğrafi Bölgelere Dağılımı <http://www.sanayi.gov.tr/webedit/gozlem.aspx?sayfano=1868>, (23.06.2005)

ÖZDEMİR, M., **Türkiye’de Organize Sanayi Bölgeleri**, TOBB 40. yıl yayınları, Ankara, 1990.

SEYİDOĞLU, H., **Bilimsel Araştırma ve Yazma El Kitabı**, , Güzem Can Yayınları, İstanbul, 2003.

ŞENLİER, N., A.N.ALBAYRAK, “AB’ye Bütünleşme Sürecinde Güncel ‘Endüstriyel Ekoloji’ Yaklaşımlarının Türkiye İçin İrdelenmesi”, **10. Ulusal Bölge Bilimi / Bölge Planlama Kongresi**, , İTÜ / Taşkışla, İstanbul, 17-18 Ekim 2002.

TABACHNICK, B. G. ve S. L., FİDEL, Using Multivariate Statistics, 4th Edition, Boston, Allyn and Bacon, 2001.

YÜCEL, A., “Kentsel gelişmede Kamu ve Özel Sektör İlişkileri”, **Uluslararası Seminer**, TOBB Yayınları, İstanbul, 25–29 Haziran 1984.

YÜCEL, A., **Türkiye’de Arazi Kullanımı ve Sanayi yer seçiminde Kamu Sektörü-Özel Sektör İlişkileri**, Organize Sanayi Bölgeleri DPT yayınları, Ankara, Mayıs–1987.

YÜZER, A. F., E., AĞAOĞLU, H., TATLIDİL, A., ÖZMEN, ve E., ŞIKLAR, İstatistik, Anadolu Üniversitesi Yayınları Yayın No:1448, Eskişehir, 2003.

WATTS, B., DALE, B. G., “Small-business evaluation and support services: A model from the United Kingdom”, **Quality Progress**, Vol.32, Iss. 2, pg. 80, 4 pgs, Milwaukee, Feb 1999.

Yasal Düzenlemeler:

Büyük Ölçekli Haritaların Yapım Yönetmeliği ve Tescile Konu Harita ve Planlar Yönetmeliği, Yayınlandığı RG 31 Ocak 1988 S.:19711

Harita Mühendislik Hizmetlerini Yüklenecek Müellif ve Müellif Kuruluşların Ehliyet Durumlarına Ait Yönetmelik, Yayınlandığı RG, 11.10.1993 T. ve 21725 S.l.

İmar Kanunu, İmar Planlarının Yapımını Yüklenecek Müellif ve Müellif Kuruluşların Yeterlilik Yönetmeliği, Yayınlandığı RG. 2.11.1985 T. ve 18916 sayılı Mükerrer,

Organize Sanayi Bölgeleri Kanunu Yayınlandığı RG, T., 15.4.2000, S. 24025.

Organize Sanayi Bölgeleri Kurma Fonu Yönetmeliği, Yayınlandığı RG T. 28.10.1967 S. 12737.

Organize Sanayi Bölgeleri Uygulama Yönetmeliği, RG, T. 01.04.2002, S.24713.

Organize Sanayi Bölgeleri Yer Seçimi Yönetmeliği, Yayınlandığı RG, T. 21.05.2001 S. 24408.

Organize Sanayi Bölgelerinde Yer Alan Parsellerin Gerçek veya Tüzel Kişilere Bedelsiz Tahsisine İlişkin Yönetmelik, Yayınlandığı RG, T. 02.07.2004, S. 25510.

Sanayi ve Ticaret Bakanlığı Fonlar Yönetmeliği, Yayınlandığı RG, T. 31.01.1982 S. 17591.

Sanayi ve Ticaret Bakanlığı'nın Teşkilat ve Görevleri Hakkındaki Kanunun, yayınlandığı RG, T. 18.01.1985, s.18639.

Sermaye Şirketlerinin Genel Kurul Toplantıları ve Bu Toplantılarda Bulunacak Sanayi ve Ticaret Bakanlığı Komiserliği Hakkındaki Yönetmelik

Sigorta Primi İşveren Payı Teşviki, Sigorta İşleri Genel Müdürlüğü'nün 27.05.2005 tarih ve 16/314 sayılı genelgesi

Türkiye Odalar ve Borsalar Birliği ile Odalar Ve Borsalar Kanunu, Yayınlandığı RG, T. 01.06.2004, S. 25479

Yatırımların ve İstihdamın Teşviki Genel Tebliği, Yayınlandığı RG, T. 17.04.2004, S. 25436.