

## Okur Yazar Nüfus Oranı Türkiye Ortalamasının Altında Olan Bir İlçe: Altınyayla (Sivas)

## A District of Which Proportion of Literate is Under The Average of Turkey: Altınyayla (Sivas)

Adnan PINAR\*  
Mustafa SARIBAŞ\*\*  
Safiye SARIBAŞ\*\*

### ÖZET

Günümüz dünyasında baş döndüren bir hızla değişen toplumsal, bilimsel ve ekonomik koşullar, eğitimi ekonomik gelişme sürecinin ayrılmaz bir parçası haline getirmektedir. Çünkü ülkelerin kalkınması nüfusuna verilen eğitim imkanları ile doğru orantılı olup, eğitimde bireye kazandırılan bir çok kültürel, mesleki bilgi ve beceriler toplumun kalkınmasındaki en büyük dinamiği oluşturmaktadır. Ancak ülkemizde eğitim faaliyetleri dolayısıyla da sonuçları her coğrafyaya eşit şekilde dağılmamıştır.

Bu araştırmada 6 yaş üzerindeki nüfus içerisinde okuma yazma bilmeyen nüfus oranı, Türkiye ortalamasının yaklaşık olarak iki katı olan Altınyayla ilçesinin (Sivas) eğitim durumu incelenmiştir. Araştırmada 2008 yılı TÜİK verileri kullanılmıştır. Araştırma sırasında elde edilen bütün veriler Sivas il geneli ve Türkiye geneli veriler ile karşılaştırılarak anlamlı göstergeler haline getirilmeye çalışılmıştır.

Türkiye genelinde okuma yazma bilmeyenlerin oranı % 7,7 iken, Sivas il genelinde % 9,8, Altınyayla ilçe genelinde ise % 12,5'tir. Altınyayla ilçe genelinde erkeklerin % 4,7'si okuma yazma bilmez iken, bu oran kadın nüfus içerisinde % 20,7'dir. Bu durum, araştırma sahasında cinsiyetlerin eğitim alanındaki "haklardan" eşit şekilde faydalanamadığını ortaya koymaktadır.

Altınyayla ilçe merkezinde nüfusun % 10,9'u okuma yazma bilmez iken, bu oran Altınyayla kırsalında % 13,1'dir. Yani şehirde veya köyde yaşamak eğitim hakkına erişimi farklılaştırmaktadır.

Araştırma sahasında yaş grupları büyüdükçe okuma yazma bilenlerin oranı azalırken, okuma yazma bilmeyenlerin oranı artmaktadır. Örneğin 40-44 yaş grubunda okuma yazma bilmeyenlerin sayısı 84 kişi iken, 50-54 yaş grubunda 123 kişiye çıkmıştır.

Bitirilen eğitim düzeyinde cinsiyetler arasındaki dengeli ve eşit bir dağılım, sağlıklı bir nüfusu temsil etmektedir. Araştırma sahasında bitirilen eğitim düzeyi daima erkekler lehine olmakta bu durum sahada cinsiyetler arasında "fırsat eşitliği" kavramının tam olarak yerleştirilemediğini göstermektedir.

**Anahtar Kelimeler:** Altınyayla, Eğitim, Okur-Yazar, Kadın-Erkek, Kent-Kırsal  
**Çalışmanın Türü:** Araştırma

### ABSTRACT

In today's world; economical, social and scientific conditions which are changing really rapidly make the education an integral part of this economical development process. Because; the development of countries is directly related to the educational facilities give to population cultural, professional knowledge and skills gained to individuals thanks to education consist the most important part of the social development. However, in our country educational facilities and their results don't be shared by all regions equally.

In our country the proportion of people who knows writing and reading above the 6 years old is still % 85,7 according to the datas of 2008. This shows that even the writing and reading skills the basic level of education isn't attainable to all citizens.

This research analyses the educational level of district of Altınyayla (Sivas) of which the proportion of illiterate is approximately the double of the average of Turkey. While analysing the educational background of Altınyayla the population above the 6 years old is considered and the datas of TÜİK is used.

In this research; while the educational background of population is analysed; the number and distribution of schools is considered. Then the average of illiterates and literates, the proportion of men and women in literates is considered and "the balance of gender" is tried to be revealed.

To observe imbalance of literates due to spatial differences, the literate rate of urban and rural population is researched and the distribution of literates according to age is analysed.

Besides; in research area "the completed educational level" which is one of the most meaningful indicator in defining the population's educational background is looked over. And the concepts of "equal opportunity in education" and "accessibility" to educational facilities are explicated. All the results gained thanks to this research are compared with the province-wide (Sivas) and country-wide (Turkey) results.

Altınyayla district of Sivas is located within the boundaries of the south in the Pınarbaşı (Kayseri), Kangal in the southeast, Ulaş in northeast and east, Sivas in east and Şarkışla in west. According to 2008 census results, 10 521 people live in research area. % 51,3 (5 402) of over all population is men, % 48,7 (5 119) is women. While the % 70 (7 327) of population is living rural

\* Yrd. Doç. Dr., Selçuk Üniversitesi

\*\* Öğretmen

\*\* Öğretmen

area, % 30 (3 194) live in urban. The distribution of gender is in parallel with urban and rural population. % 51,3 of the population of rural and city centre is consisted by men and the % 48,7 is women.

There are 19 schools at the research area, three of them are at the city centre, sixteen of them are at the towns. In these schools Gaziosmanpaşa and Serinyayla Primary Schools have cambired-classes; the other schools give full time and normal education.

There are 9 251 people above 6 years old in Altınyayla. % 79,8 of there population know literacy, % 12,5 don't know, and literacy level of % 7,7 isn't know. The proportion of illiterate in Altınyayla is much more than the both Sivas and Turkey.

In Altınyayla % 4,7 of the men above 6 years old don't know literacy and % 20,7 of the women don't know literacy, neither. This shows that in the research area there is a "gender discrimination" and also people can't benefit from "educational facilities" equally. The concept of "equal opportunity" between genders can't be established.

Living in a city or town differentiates the accessibility of right to education, people live in a city centre have much more opportunity to benefit from educational facilities than the ones who live in a rural area. Because of this, the comparison of the educational level of cities and towns is a meaningful indicator. In the city centre % 10,9 of the population above 6 years old don't know literacy, in the rural area this proportion is % 13,1.

As the age group increases; the proportion of literated people decareases, the proportion of illiterated ones increases. For example; the overall number of illiterated ones between 35-39 age group is 52. But this number increases to 84 between 40-44 and to 123 between 50-54.

Completed educational level is also a feature of population that should be analysed. Because in technology age, just being literated isn't a privilege. As the completed educational level increases, quality of the population also increases. In Altınyayla % 28,2 of the population above 6 years old is "literated though not finishing a school", % 24 is "primary school graduate", % 15,3 is "elementary school graduate", % 2,8 is "secondory school graudate", % 7,4 is "high school graduate" and % 1,8 is "college or university graduate".

A balanced and equal dispersal at completed educational level stages a hale population. Above all protecting the balance between genders at every educational level ensures the altogether development and improvement. In Altınyayla % 24,5 of the population of men above 6 years old is primary school giadute, % 15,7 is elementary school graduate, % 4,8 is secondary school graduate, % 11 is high school graudate, % 2,7 is college or university graduate. % 23,6 of the population of women is primary school graduate, % 14,9 is elementary school graduate, % 0,6 is secondary school graduate, % 3,7 is high school graduate and % 0,9 is college or university graduate.

Nonetheless, in the research area, living in rural or urban area effects the accessibility of educational facilities and completed educational level. In Altınyayla city centre the proportion of secondary school graduate is % 4,2; on the other hand this proportion is % 2,2 in rural regions. The proportion of high school graduate is % 12,8 at the city centre; but it's % 5,1 at the rural.

**Keywords:** Altınyayla, Education, Literacy, Female-Male, Urban-Rural

**The Type of Research:** Research

## GİRİŞ

Beşeri bir faaliyet olan eğitim bilindiği gibi bireyin yaşantısında kasıtlı olarak istendik davranışlar meydana getirme sürecidir (Ertürk, 1997). Günümüz dünyasında baş döndüren bir hızla değişen toplumsal, bilimsel ve ekonomik koşullar, eğitimi ekonomik gelişme sürecinin ayrılmaz bir parçası haline getirmektedir.

Günümüzde bireylerin çok yönlü ve hızlı bir şekilde gerçekleşen teknolojik ve toplumsal değişmelere ayak uydurmaları, uyum sağlayabilmeleri ve değişimin içinde yer alabilmeleri aldıkları eğitimin kalitesi ve niteliği ile doğru orantılıdır.

Beşeri faaliyetlerin en önemli unsurlarından biri olan eğitim, aynı zamanda herhangi bir ülkenin veya bölgenin gelişmişlik ölçütlerinden birisidir. Çünkü ülkelerin kalkınması nüfusuna verdiği eğitim imkânları ile doğru orantılı olup, eğitimde bireye kazandırılan bir çok kültürel, mesleki bilgi ve beceriler toplumun kalkınmasındaki en büyük dinamiği oluşturmaktadır. Ancak ülkemizde eğitim faaliyetleri dolayısıyla da sonuçları her coğrafyaya eşit şekilde dağılmamıştır (Pınar ve Sarıbaş, 2009: 336).

Uluslar arası alanda ülkeler arasındaki gelişmişlik kıstaslarından birisi sayılan Birleşmiş Milletler Kalkınma Programı'nın (UNDP) her yıl yayınladığı İnsani Gelişim Endeksi'ni (İGE) oluşturan en önemli ölçütlerden birisi "yetişkinlerin okur yazar oranı" ile "okullaşma oranları"dır.

Günümüzde devletler değişen dünya koşullarına uyum sağlamak, bilimsel ve teknolojik gelişmeleri yakından takip ederek kullanabilmek için eğitime daha fazla önem vermekte, eğitim alanında meydana gelen nitelik ve niceliksel ihtiyaçları karşılamak zorunda kalmaktadır.

Bunun yanında eğitim, ülke içindeki bölgesel dengesizlikleri giderme konusunda son derece önemli bir yere sahiptir (Berber ve Eser, 2008: 14).

Ülkemizin eğitim alanında "işlevsel" anlamda verim alarak, eğitim öğretim sürecini başarılı bir şekilde amacına ulaştırabilmesi için; bir takım şartları yerine getirebilmesi gerekir. Öncelikle ülkemizde eğitim

öğretim imkânlarının yerleşmelere kent-kır ayrımı yapılmadan eşit ve yeterli bir şekilde dağıtılmış olması gerekir. Bunun yanında örgün eğitim sisteminin fiziki altyapısını oluşturan okul, derslik, lavabo vb. fiziksel ihtiyaç alanları ile öğretmen sayılarının yeterli hale getirilmesi gerekmektedir. Ayrıca cinsiyet ayrımı yapılmadan kadın ve erkek nüfusun eğitim hakkına eşit bir şekilde erişebileceği imkân ve ortamlar hazırlanmalıdır.

Ülkemizde 6 yaş üzerindeki nüfus içerisinde okuma yazma bilenlerin oranının 2008 yılı verilerine göre hala % 85,7 olması; eğitimin en alt düzeyi sayılan okuma-yazma öğrenmenin bile günümüzde tüm vatandaşlar için erişilebilir olmadığını ortaya koymaktadır.

Bunun yanında ülkemizde bireyler yaşadıkları mekânlardan dolayı eğitim hakkından mahrum kalabilmektedirler. Ülkemizde şehir merkezinde yaşayanların eğitim hizmetlerinden yararlanma oranları kırsal kesimdekilere göre daha fazladır.

Ülkemizde eğitim alanında yapılan bütün yatırımlara ve reformlara rağmen batıdan-doğuya, kentten-kırsala, erkekten-kadına doğru eğitim hizmetleri alanındaki eşitsizlikler daha da derinleşerek, belirgin hale gelmektedir.

Bunun yanında ülkemizde eğitim imkânlarından yararlanmada ortaya çıkan en büyük sorunlardan biri cinsiyet ayrımcılığıdır. Özellikle kırsal kesimde kendini belirgin bir şekilde hissettiren kadın okur yazar oranının azlığı, kent merkezlerinde de görülmektedir. Bu durum ülkemizde eğitim alanında cinsiyetler arasında “fırsat eşitliği”nin hala sağlanmadığının bir kanıtıdır.

Ayrıca kırsal alanda “ücretsiz aile işçisi” olarak çalıştırılan çocukların üst eğitim kurumlarına devam etmemesi, ülkemizde okullaşma oranının düşüklüğüne sebep olmaktadır.

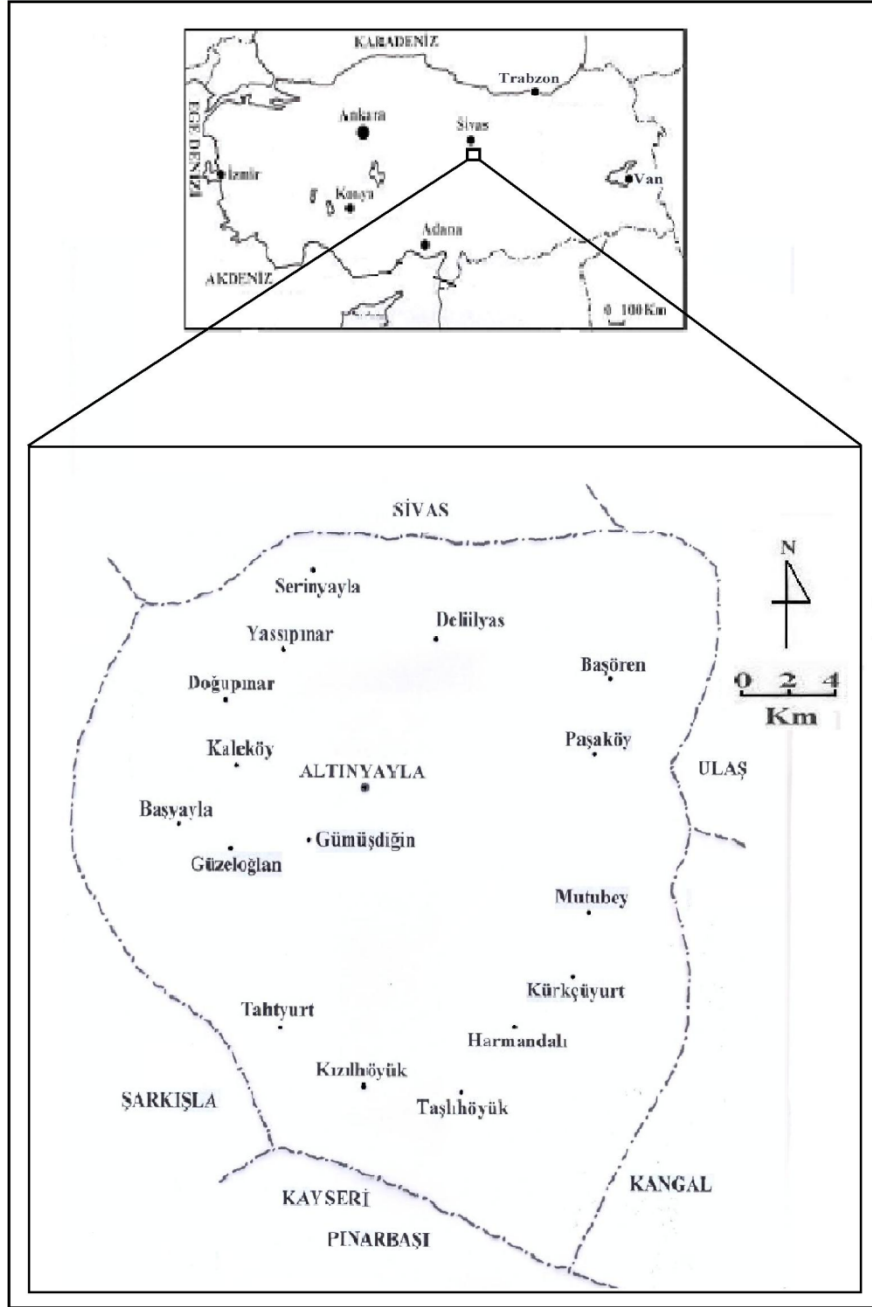
Bu araştırmada 6 yaş üzerindeki nüfus içerisinde okuma yazma bilmeyen nüfus oranı, Türkiye ortalamasının yaklaşık olarak iki katı olan Altınyayla ilçesinin (Sivas) eğitim durumu incelenmiştir. Altınyayla ilçesinde nüfusun eğitim durumu incelenirken, 6 yaş üzerindeki nüfus dikkate alınmış ve 2008 yılı TÜİK verileri kullanılmıştır.

Araştırma sahasında nüfusun eğitim durumu incelenirken öncelikle okur yazar durumunu doğrudan etkileyen okul dağılımı ve sayısı incelenmiştir. Daha sonra okuma yazma bilen, bilmeyen nüfus yapısı incelenmiş, elde edilen veriler Sivas il geneli ve Türkiye geneli veriler ile karşılaştırılarak anlamlı göstergeler haline getirilmeye çalışılmıştır. Bununla birlikte okur yazar nüfus içindeki erkek ve kadın nüfus oranları incelenerek, Sivas ve Türkiye geneli ile karşılaştırılmış; “cinsiyet dengesi” ortaya çıkarılmaya çalışılmıştır. Mekansal farklılıklardan dolayı ortaya çıkan okur yazar dengesizliğini inceleyebilmek için, kentsel ve kırsal nüfusun okur yazar oranı araştırılmış, bunun yanında okur yazar nüfusun köylere göre dağılımı incelenerek, alansal dağılışı ortaya çıkarılmaya çalışılmıştır. Okur yazar nüfusun yaş gruplarına göre dağılımı da ilçe genelinde, ilçe merkezinde ve ilçe kırsalında karşılaştırmalı olarak incelenmiştir.

Araştırma sahasında nüfusun eğitim durumunu ortaya koyan en anlamlı göstergelerden biri de “bitirilen eğitim düzeyi”dir. Bitirilen eğitim düzeyi incelenirken öncelikle Altınyayla ilçe, Sivas il ve Türkiye geneli değerler karşılaştırılmış daha sonra cinsiyetlere göre dağılım incelenmiştir. Son olarak erkek ve kadın nüfuslarının bitirdiği eğitim düzeyi kentsel ve kırsal alana göre incelenerek “eğitimde fırsat eşitliği” ve eğitim hizmetlerine “erişebilirlik” kavramları irdelenmeye çalışılmıştır.

### **ARAŞTIRMA SAHASININ GENEL COĞRAFI ÖZELLİKLERİ**

Sivas il sınırları içerisinde yer alan Altınyayla ilçesinin, Güneyinde Pınarbaşı (Kayseri), Güneydoğusunda Kangal, Kuzeydoğusunda ve Doğusunda Ulaş, kuzeyinde Sivas, batısında Şarkışla ilçesi yer alır (Şekil 1). İl merkezine yaklaşık 80 km uzaklıkta bulunan Altınyayla, ulaşım, ekonomi ve benzeri faktörler bakımından büyük oranda 38 km uzaklıktaki Şarkışla ilçesine bağlıdır.



Şekil 1. Araştırma Sahasının Lokasyon Haritası

İlçe genelinde Deliliyas ve Kaleköy olmak üzere iki belde, Başayla, Doğupınar, Gümüşdiğin, Güzeloğlan (Foto 1), Harmandalı, Kızılhöyük, Kürkçüyurt, Mutubey, Paşaköy, Serinyayla, Tahtyurt, Taşlıhöyük, Yassıpınar'dan oluşan 13 köyü toplam 15 adet devamlı kırsal yerleşme ünitesi bulunmaktadır.



**Foto 1.** Güzeleğlan Köyünden Bir Görünüş

600 yıl önce kurulmuş olan Altınyayla günümüze kadar, Mezopotomya, Hitit, Roma, Bizans, Selçuklu ve Osmanlı medeniyetlerinin etkisi altında kalmıştır. “Tonus” adı ile Sivas ili, Şarkışla ilçesine bağlı bir köy iken 1972 yılında belediye teşkilatı kurularak, Şarkışla ilçesine bağlı Tonus Nahiyesi statüsüne ulaşmıştır. Daha sonra ülke genelinde yapılan ad değişikliği ile “Altınyayla Belediyesi” adını almıştır. Bakanlar kurulunun 20.05.1990 tarihinde aldığı karar ile Şarkışla ilçesinden ayrılarak, Altınyayla ilçesi statüsüne kavuşmuştur (Altınyayla Kaymakamlığı, 2010).

Araştırma sahasında 2008 yılı nüfus sayımına göre toplam 10 521 kişi yaşamaktadır. Toplam nüfusun % 51,3'nü (5 402 kişi) erkekler, % 48,7'sini (5 119 kişi) kadınlar oluşturmaktadır.

Araştırma sahasındaki nüfusun % 70'i (7 327 kişi) kırsal alanda yaşarken, % 30'u (3 194 kişi) şehir merkezinde yaşamaktadır. Şehir merkezinde ve kırsal alanda yaşayan nüfusun cinsiyet dağılımı paralellik göstermektedir. Şehir merkezindeki ve kırsal alandaki nüfusun % 51,3'ünü erkekler, % 48,7'sini kadınlar oluşturmaktadır.

Araştırma sahasında 3'ü ilçe merkezinde, 16'sı köylerde olmak üzere toplam 19 okul bulunmaktadır. 19 okulda toplam 132 derslik, 63 branş öğretmeni, 1 101'i kız, 1 133'ü erkek olmak üzere toplam 2 234 öğrenci bulunmaktadır (Altınyayla İlçe Milli Eğitim Müdürlüğü, 2010).

### **OKUR YAZAR NÜFUS ORANINI ETKİLEYEN EN BÜYÜK FAKTÖR: OKUL**

Bir coğrafyada okur yazar nüfus oranının dağılımını, azlığını, çokluğunu etkileyen en büyük faktör okul varlığıdır. Okul bilindiği gibi örgün eğitimin yapılabilmesi için temel fiziki altyapıyı oluşturur. Her şeyden önce okul, bireyleri formal eğitim içerisinde tutarak, eğitim olanaklarına erişebilirliği arttırmaktadır. Okul olan yerleşmelerde geleceğe dönük bir beklenti bulunurken, olmayan yerlerde geleceğe dönük beklentide yoktur.

Araştırma sahasında 3'ü ilçe merkezinde, 16'sı köylerde olmak üzere toplam 19 okul bulunmaktadır. Araştırma sahasında yer alan okullardan Gaziosmanpaşa ve Serinyayla İlköğretim Okulları birleştirilmiş sınıflı olarak eğitim verirken, diğer okullar normal eğitimli olarak tam gün eğitim öğretimi yapmaktadır.

Araştırma sahasında bulunan ilköğretim okullarının alansal dağılımı düzenlidir. Hemen hemen her köyde nüfusun en azından okur yazar olabilmesi için erişebileceği bir ilköğretim okulu bulunmaktadır. Araştırma sahasında sadece Paşaköy ve Yassıpınar köylerinde ilköğretim okulu bulunmamaktadır (Tablo 1).

**Tablo 1.** Araştırma Sahasında Okulların Dağılışı

Okul Adı	Bulunduğu Yer	Okul Adı	Bulunduğu Yer
Altınyayla Lisesi	İlçe Merkezi	Taşlıhöyük İÖO	Taşlıhöyük
Alparslan İÖO	İlçe Merkezi	Harmandalı İÖO	Harmandalı
Atatürk İÖO	İlçe Merkezi	Şh. Hasan Subaşı İÖO	Kürkçüyurt
Delililyas İÖO	Delililyas	Ülker Darbaz İÖO	Mutubey
Vali Aydın Güçlü İÖO	Kaleköy	Şehit Emin Alacahan İÖO	Tahtyurt
Osman Keskin İÖO	Doğupınar	Gaziosmanpaşa İÖO	Delililyas
Başyayla İÖO	Başyayla	Serinyayla İÖO	Serinyayla
Güzeloğlan	Güzeloğlan	Bayındır İÖO	Bayındır
Başören İÖO	Başören	Gümüşdiğin İÖO	Gümüşdiğin
Kızılhöyük İÖO	Kızılhöyük		

**Kaynak:** Altınyayla İlçe Milli Eğitim Müdürlüğü, 2010.

Lise veya dengi okullar ülkemizde genelde 14-18 yaş arasındaki öğrencilerin genel, mesleki ve teknik alanda eğitim aldıkları örgün eğitim kurumlarıdır. Ancak araştırma sahasında bulunan tek ortaöğretim kurumu olan Altınyayla Lisesi'nin genel lise statüsünde eğitim vermesi, mesleki ve teknik alanda eğitim almak isteyen gençlerin önündeki en büyük engeldir.

### NÜFUSUN OKUR YAZAR DURUMU

Eğitim denilince akla gelen ilk faaliyet okuma yazma öğretimidir. Okuma yazma öğrenme günümüzde eğitim yanı sıra yaşamın her alanında en önemli gerekliliklerden biridir (Taşkaya ve Akbaşlı, 2008: 14). Okuma yazma öğrenme, eğitimin en alt ve zorunlu düzeyi sayılmasına rağmen ülkemizde hala tüm nüfusun okuma yazma bilmemesi önemli bir sorun olarak karşımıza çıkmaktadır.

Okuma yazma bilmek, eğitimin ilk basamağını oluşturduğu gibi gelişmişliğin de ilk ve en önemli basamağını meydana getirmektedir. Çünkü eğitimsiz insanların fazla olduğu ülkelerde gelişimde yavaştır.

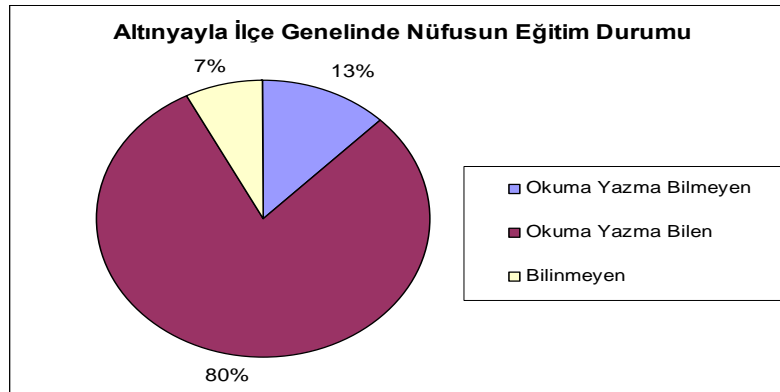
Araştırma sahasında okul çağında bulunan 6 yaş üzerindeki nüfusun okur yazar durumunun ve cinsiyetlere göre dağılımının bir anlam ifade edebilmesi için eldeki veriler Sivas il geneli ve Türkiye genelindeki sayısal verilerle karşılaştırılarak, daha sağlıklı ve anlamlı sonuçlar alınmaya çalışılmıştır.

Altınyayla ilçe genelinde 6 yaş üzerinde toplam 9 251 kişi bulunmaktadır. Bu nüfusun % 79,8'i okuma yazma bilmekte, % 12,5'i okuma yazma bilmemekte, % 7,7'sinin okur yazar durumu ise bilinmemektedir (Tablo 2 ve Şekil 2).

**Tablo 2.** Altınyayla, Sivas ve Türkiye Genelinde Nüfusun Okur Yazar Durumu (2008)

Okuma Yazma Durumu	Altınyayla İlçe Geneli	%	Sivas İl Geneli	%	Türkiye Geneli	%
Okuma Yazma Bilmeyen	1 153	12,5	55 852	9,8	4 930 012	7,7
Okuma Yazma Bilen	7 381	79,8	471 721	82,8	55 061 785	85,7
Bilinmeyen	717	7,7	42 268	7,4	4 249 429	6,6
<b>Toplam</b>	<b>9 251</b>	<b>100</b>	<b>569 841</b>	<b>100</b>	<b>64 241 226</b>	<b>100</b>

**Kaynak:** TÜİK, 2010.

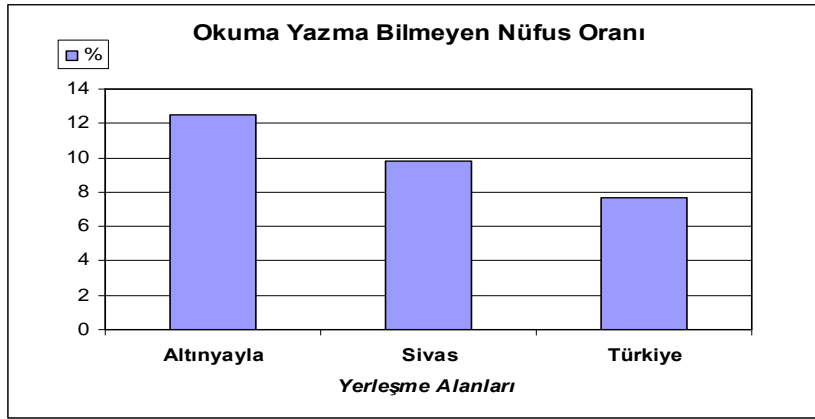
**Şekil 2.** Altınyayla İlçe Genelinde Nüfusun Eğitim Durumu

Sivas il genelinde ise okul çağında bulunan 6 yaş üzerindeki nüfusun % 82,8'i okuma yazma bilirken, % 9,8'i okuma yazma bilmemekte, % 7,4'ünün durumu ise bilinmemektedir (Tablo 2).

Türkiye genelinde ise 6 yaş üzerindeki nüfusun % 85,7'si okuma yazma bilmekte, % 7,7'si okuma yazma bilmemekte, % 6,6'sının ise okur yazar durumu bilinmemektedir (Tablo 2).

Altınyayla ilçe genelinde 6 yaş üzerindeki nüfus içerisinde okuma yazma bilmeyenlerin oranı % 12,5 olup bu oran, Sivas il geneli (% 9,8) ve Türkiye genelinden (% 7,7) daha yüksek bir değerde bulunmaktadır (Şekil 3).

İstatistikler ülkemizde ve araştırma sahasında okur yazar nüfus oranının hızla arttığını gösterse de bu istatistikler gerçekte sadece örgün eğitime katılım oranlarını verebilir, çünkü temel eğitim sonucu okur yazarlık kazandırılmış olsa bile, okuryazarlık işlevsel hale gelmediği sürece kolayca unutulabilmektedir (Şafak, 2001:60).



Şekil 3. Altınyayla, Sivas ve Türkiye Genelinde Okuma Yazma Bilmeyen Nüfus Oranları

### OKUR YAZAR NÜFUS İÇERİSİNDEKİ CİNSİYET DENGESİ

Ülkemizde tüm nüfusa okur yazar becerilerinin kazandırılması yanında, cinsiyetlerin eğitim alanındaki “haklardan” eşit şekilde faydalanamaması da önemli bir sorun olarak karşımıza çıkmaktadır. Eğitim alanındaki “cinsiyet ayrımcılığı” erkek çocukların okutulup, kız çocukların okutulmaması şeklinde kendini göstermektedir. Bu durum ülkemizde cinsiyetler arasında “fırsat eşitliği” kavramının tam olarak yerleştirilemediğini ortaya koymaktadır.

Altınyayla ilçe genelinde 6 yaş üzerindeki nüfus içerisinde bulunan erkeklerin % 4,7'si okuma yazma bilmez iken, kadın nüfusun % 20,7'si okuma yazma bilmemektedir (Tablo 3).

Tablo 3. Altınyayla İlçe Genelinde Okur Yazar Nüfus İçinde Cinsiyet Oranları (2008)

Okuma Yazma Durumu	Erkek Nüfus	%	Kadın Nüfus	%	Toplam	%
Okuma Yazma Bilmeyen	224	4,7	929	20,7	1 153	12,5
Okuma Yazma Bilen	4 100	86,2	3 281	73	7 381	79,8
Bilinmeyen	433	9,1	284	6,3	717	7,7
<b>Toplam</b>	<b>4 757</b>	<b>100</b>	<b>4 494</b>	<b>100</b>	<b>9 251</b>	<b>100</b>

Kaynak: TÜİK, 2010.

Sivas il genelinde 6 yaş üzerindeki nüfus içerisinde bulunan erkeklerin % 3,9'u okuma yazma bilmez iken bu oran kadınlarda % 15,7'dir (Tablo 4).

Tablo 4. Sivas İl Genelinde Okur Yazar Nüfus İçinde Cinsiyet Oranları (2008)

Okuma Yazma Durumu	Erkek Nüfus	%	Kadın Nüfus	%	Toplam	%
Okuma Yazma Bilmeyen	11 266	3,9	44 586	15,7	55 852	9,8
Okuma Yazma Bilen	251 897	88,3	219 824	77,3	471 721	82,8
Bilinmeyen	22 253	7,8	20 015	7	42 268	7,4
<b>Toplam</b>	<b>285 416</b>	<b>100</b>	<b>284 425</b>	<b>100</b>	<b>569 841</b>	<b>100</b>

Kaynak: TÜİK, 2010.

Türkiye genelinde ise 6 yaş üzerindeki nüfus içerisinde bulunan erkeklerin % 3'ü okuma yazma bilmez iken, kadın nüfusun % 12,3'ü okuma yazma bilmemektedir (Tablo 5).

**Tablo 5.** Türkiye Genelinde Okur Yazar Nüfus İçinde Cinsiyet Oranları (2008)

Okuma Yazma Durumu	Erkek Nüfus	%	Kadın Nüfus	%	Toplam	%
Okuma Yazma Bilmeyen	986 790	3	3 943 222	12,3	4 930 012	7,7
Okuma Yazma Bilen	28 873 257	89,8	26 188 528	81,7	55 061 785	85,7
Bilinmeyen	2 310 702	7,2	1 938 727	6	4 249 429	6,6
<b>Toplam</b>	<b>32 170 749</b>	<b>100</b>	<b>32 070 477</b>	<b>100</b>	<b>64 241 226</b>	<b>100</b>

Kaynak: TÜİK, 2010.

Altınyayla ilçe genelinde 6 yaş üzerindeki nüfus içerisinde bulunan erkeklerin % 4,7'si okuma yazma bilmez iken, bu oran Sivas il genelinden (% 3,9) ve Türkiye genelinden (% 3) daha yüksek bir değere sahiptir.

Altınyayla ilçe genelinde 6 yaş üzerindeki nüfus içerisinde bulunan kadınlarda okuma yazma bilmeyenlerin oranı (% 20,7), Sivas il genelinden (% 15,7) ve Türkiye genelinden (% 12,3) daha yüksek bir değere sahiptir. Yani hem erkek nüfus içinde hem de kadın nüfus içinde, Türkiye genelinden Altınyayla geneline gidildikçe okuma yazma bilmeyenlerin oranı giderek artmaktadır.

Altınyayla ilçe genelinde okuma yazma bilmeyen kadın nüfus oranının hem erkek nüfus oranından hem de Sivas ve Türkiye genelindeki okuma yazma bilmeyen kadın nüfus oranından fazla olması önemli bir sorundur. Çünkü okur yazar nüfus içerisinde cinsiyet dengesinin bulunmaması bir takım sorunları da beraberinde getirmektedir.

### OKUR YAZAR NÜFUSUN KENT VE KIRSAL AYRIMI

Altınyayla ilçe genelinde okuma yazma bilenlerin oranı % 79,8'dir. Bu oran Sivas il genelinden ve Türkiye genelinden daha düşük bir değer gösterse de, okur yazar nüfus oranı ilçe geneline eşit bir şekilde dağılmamakta, ilçe merkezinde ve kırsal alanda farklılıklar ortaya çıkmaktadır.

Ülkemizde bugün bireyler hala yaşadıkları mekânlardan dolayı eğitim hakkından mahrum kalabilmektedirler. Şehirde veya köyde yaşamak eğitim hakkına erişimi farklılaştırmakta, şehir merkezlerinde yaşayanların eğitim hizmetlerinden yararlanma oranları kırsal kesimdekilere göre daha fazla olmaktadır. Bu nedenle kent merkezi ile kırsal alanda yaşayan nüfusun eğitim düzeyinin karşılaştırılması anlamlı bir gösterge haline gelmektedir.

Altınyayla ilçe merkezinde 6 yaş üzerinde bulunan toplam 2 801 kişinin % 83,4'ü okuma yazma bilmektedir (Tablo 6).

**Tablo 6.** Altınyayla İlçe Merkezinde Okur Yazar Nüfusun Cinsiyetlere Dağılımı

Okuma Yazma Durumu	Erkek Nüfus	%	Kadın Nüfus	%	Toplam	%
Okuma Yazma Bilmeyen	39	2,7	266	19,5	305	10,9
Okuma Yazma Bilen	1 305	90,6	1 032	75,9	2 337	83,4
Bilinmeyen	97	6,7	62	4,6	159	5,7
<b>Toplam</b>	<b>1 441</b>	<b>100</b>	<b>1 360</b>	<b>100</b>	<b>2 801</b>	<b>100</b>

Kaynak: TÜİK, 2010.

Nüfusun % 10,9'u okuma yazma bilmemekte, % 5,7'sinin ise okur yazar durumu bilinmemektedir (Tablo 6).

Altınyayla kırsalında ise 6 yaş üzerinde bulunan 6 450 kişinin % 78,2'si okuma yazma bilirken, % 13,1'i okuma yazma bilmemekte, % 8,7'sinin okur yazar durumu bilinmemektedir (Tablo 7). Yani Altınyayla ilçesinin kırsal kesiminde okuma yazma bilmeyenlerin oranı (% 13,1) Altınyayla ilçe merkezinden (% 10,9) daha fazla bir değere sahiptir.



**Tablo 7.** Altınyayla İlçe Kırsalında Okur Yazar Nüfusun Cinsiyetlere Dağılımı (2008)

Okuma Yazma Durumu	Erkek Nüfus	%	Kadın Nüfus	%	Toplam	%
Okuma Yazma Bilmeyen	185	5,6	663	21,2	848	13,1
Okuma Yazma Bilen	2 795	84,3	2 249	71,8	5 044	78,2
Bilinmeyen	336	10,1	222	7	558	8,7
<b>Toplam</b>	<b>3 316</b>	<b>100</b>	<b>3 134</b>	<b>100</b>	<b>6 450</b>	<b>100</b>

Kaynak: TÜİK, 2010.

Altınyayla ilçe merkezinde 6 yaş üzerinde bulunan 1 441 erkek nüfusun % 90,6'sı okuma yazma bilirken, % 2,7'si okuma yazma bilmemekte, % 6,7'sinin ise okur yazar durumu bilinmemektedir (Tablo 6). İlçe kırsalında bulunan 6 yaş üzerindeki erkek nüfusun (3 316 adet) % 84,3'ü okuma yazma bilirken, % 5,6'sı okuma yazma bilmemekte, % 10,1'nin ise durumu bilinmemektedir (Tablo 7).

Altınyayla ilçe merkezinde 6 yaş üzerinde bulunan kadın nüfusun (1 360 kişi) % 75,9'u okuma yazma bilirken, % 19,5'i okuma yazma bilmemekte, % 4,6'sının ise okur yazar durumu bilinmemektedir (Tablo 6).

Altınyayla kırsalında 6 yaş üzerinde bulunan kadın nüfusun (3 134 kişi) % 71,8'i okuma yazma bilirken, % 21,2'si okuma yazma bilmemekte, % 7'sinin ise okur yazar durumu bilinmemektedir (Tablo 7).

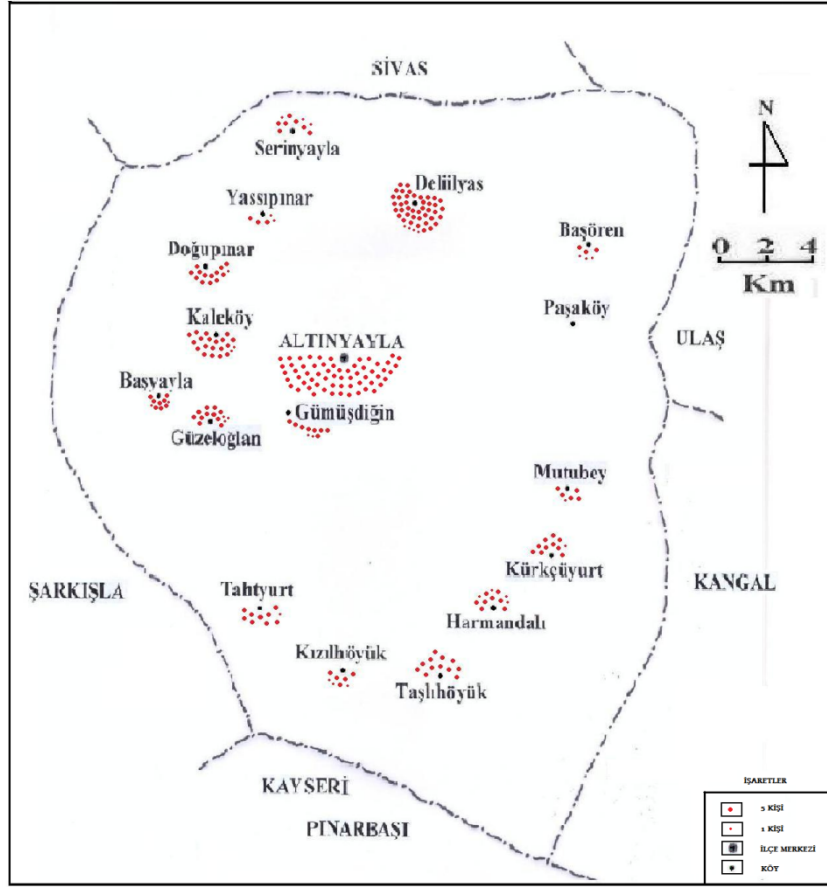
Sonuç olarak hem Altınyayla ilçe merkezinde hem de Altınyayla kırsalında okuma yazma bilmeyenlerin büyük bir çoğunluğunu kadınlar oluşturmaktadır. Bununla birlikte ilçe kırsalında yaşayan erkek nüfusun ve kadın nüfusun okuma yazma bilmeme oranları ilçe merkezinde bulunan erkek ve kadın nüfus oranlarından daha fazladır. Yani ilçe merkezinden kırsal kesime, erkek nüfustan kadın nüfusa doğru okuma yazma bilmeyenlerin oranı artmakta, hem ilçe merkezinde hem de kırsal kesimde okuma yazma bilmeyenlerin büyük bir çoğunluğunu kadınlar oluşturmaktadır.

Araştırma sahasında yer alan 15 köy yerleşmesi içerisinde de okuma yazma bilmeyenlerin miktarı köyden köye değişiklik göstermektedir. Araştırma sahasında yer alan köyler içerisinde en fazla okuma yazma bilmeyen nüfus Deliilyas köyünde (214 kişi) yer alırken, bunu Kaleköy (98 kişi) ve Doğupınar (66 kişi) köyleri takip eder. Okuma yazma bilmeyenlerin en az olduğu köyler ise Yassıpınar (17 kişi) ve Paşaköy'dür (18 kişi) (Tablo 8 ve Şekil 4).

**Tablo 8.** Altınyayla'da Okur Yazar Nüfusun Köylere Göre Dağılımı (2008)

Köy Adı	Okuma Yazma Bilmeyen	Okuma Yazma Bilen	Bilinmeyen	Toplam
Başyayla	42	323	31	396
Deliilyas	214	1 273	128	1 615
Doğupınar	66	373	22	461
Gümüşiğin	42	239	7	288
Güzeloğlan	58	415	46	519
Harmandalı	44	156	21	221
Kaleköy	98	496	34	628
Kızılhöyük	28	261	66	355
Kürkçüyurt	51	237	90	378
Mutubey	26	310	22	358
Paşaköy	18	68	11	97
Serinyayla	38	195	25	258
Tahtyurt	46	322	15	383
Taşlıhöyük	60	312	30	402
Yassıpınar	17	64	10	91
<b>Toplam</b>	<b>848</b>	<b>5 044</b>	<b>558</b>	<b>6 450</b>

Kaynak: TÜİK, 2010.



Şekil 4. Araştırma Sahasında Okuma Yazma Bilmeyen Nüfusun Dağılışı Haritası

#### OKUR YAZAR NÜFUSUN YAŞ GRUPLARINA DAĞILIMI

Ülkemizde harf inkılâbından sonra, okuma yazma bilen nüfus oranı geçmişten günümüze doğru sürekli olarak artmakta, okuma yazma bilmeyen nüfus oranı da azalmaktadır.

Araştırma sahasında yaş grupları büyüdükçe okuma yazma bilenlerin oranı azalırken, okuma yazma bilmeyenlerin oranı artmaktadır. Altınyayla ilçe genelinde, ilçe merkezinde ve ilçe kırsalında bu değerler aynı paralellikte değişmektedir.

Altınyayla ilçe genelinde 2008 yılı verilerine göre okuma yazma bilmeyen 1 153 kişi bulunmaktadır. Okuma yazma bilmeyenlerin 305 tanesi ilçe merkezinde, 848 tanesi ilçe kırsalında bulunmaktadır. Okuma yazma bilmeyen nüfusun yaş gruplarına ve cinsiyetlere göre dağılımı da önemli bir istatistiksel değerdir.

Altınyayla ilçe genelinde okuma yazma bilen ve bilmeyen nüfusun yaş gruplarına ve cinsiyetlere göre dağılımı incelendiğinde, okuma yazma bilmeyenlerin sayısının, buna bağlı olarak da okuma yazma bilmeyen kadın ve erkek sayısının yaş gruplarının ilerlemesine bağlı olarak arttığı görülmektedir. Örneğin 35-39 yaş grubunda okuma yazma bilmeyenlerin sayısı, toplam 52 iken, bu sayı 40-44 yaş grubunda 84'e, 50-54 yaş grubunda 123'e 55-59 yaş grubunda 159'a çıkmıştır (Tablo 9).

**Tablo 9.** Altınyayla’da İlçe Genelinde, Merkezde ve Kırsalda Okur Yazar Nüfusun Yaş Gruplarına Dağılımı (2008)

Yaş Grupları	Okum Yazma Bilmeyen			Okuma Yazma Bilen			Bilinmeyen		
	İlçe Geneli	İlçe Merkezi	İlçe Kırsalı	İlçe Geneli	İlçe Merkezi	İlçe Kırsalı	İlçe Geneli	İlçe Merkezi	İlçe Kırsalı
6-13	3	3	0	1 818	583	1 235	48	12	36
14-17	5	1	4	927	272	655	26	3	23
18-21	11	9	2	766	256	510	80	21	59
22-24	9	5	4	437	162	275	95	18	77
25-29	25	5	20	760	282	478	111	24	87
30-34	35	9	26	564	183	386	65	19	46
35-39	52	15	37	494	156	338	57	14	43
40-44	84	24	60	405	120	285	35	6	29
45-49	76	26	50	377	97	280	28	7	21
50-54	123	41	82	286	86	200	27	6	21
55-59	159	42	117	202	50	152	34	10	24
60-64	168	39	129	157	37	120	24	7	17
65+	403	86	317	188	53	135	87	11	75
<i>Toplam</i>	<i>1 153</i>	<i>305</i>	<i>848</i>	<i>7 381</i>	<i>2 337</i>	<i>5 049</i>	<i>717</i>	<i>158</i>	<i>558</i>

Kaynak: TÜİK, 2010.

Aynı şekilde okuma yazma bilmeyen kadın ve erkek sayısı da yaş grubundaki ilerlemeye bağlı olarak artmıştır. Örneğin 45-49 yaş grubunda okuma yazma bilmeyen erkek sayısı 5 iken, bu sayı 50-54 yaş grubunda 18’e, 55-59 yaş grubunda 21’e, 60-64 yaş grubunda 30’a çıkmıştır.

Altınyayla ilçe genelinde bütün yaş gruplarında okuma yazma bilmeyen kadın sayısı erkek sayısından daha fazladır. Ve bu sayı yaş grupları ilerledikçe artmaktadır. Örneğin 14-17 yaş grubunda 2 olan okuma yazma bilmeyen kadın sayısı, 18-21 yaş grubunda 6’ya, 22-24 yaş grubunda 7’ye, 25-29 yaş grubunda 19’a çıkmış ve artarak devam etmiştir.

Altınyayla ilçe merkezinde okuma yazma bilmeyen nüfus en fazla 65+ üzerindeki grupta (86 kişi) yer almaktadır. Bunu 42 kişi ile 55-59 yaş grubu ve 41 kişi ile 50-54 yaş grubu takip etmektedir. İlçe merkezinde okuma yazma bilmeyenlerin en az olduğu yaş grubu 14-17 yaş grubudur (1 kişi). Bunu 3 kişi ile 6-13 yaş grubu takip eder (Tablo 9). Yaş grubu büyüdükçe okuma yazma bilmeyenlerin miktarı da artmaktadır. 18-21 yaş grubu hariç, bütün yaş gruplarında okuma yazma bilmeyen kadınların miktarı erkeklerden daha fazladır. Yaş aralığı ilerledikçe okuma yazma bilmeyen kadınların miktarı erkeklere göre daha fazla artmaktadır. Örneğin 45-49 yaş grubunda 1 erkeğe karşılık 25 kadın okuma yazma bilmez iken; 55-59 yaş grubunda ise 1 erkeğe karşılık 41 kadın okuma yazma bilmemektedir. Bununla birlikte 14-17, 35-39 ve 40-44 yaş grubunda bulunan 6 yaş üzerindeki bütün erkekler okuma yazma bilmektedir.

Altınyayla kırsalında okuma yazma bilmeyen nüfus en fazla 65+ üzerindeki grupta (317 kişi) yer almaktadır. Bu grubu 129 kişi ile 60-64 yaş grubu ve 117 kişi ile 55-59 yaş grubu takip eder. Okuma yazma bilmeyenlerin en az olduğu gruplar 6-13 (0 kişi), 18-21 (2 kişi) gibi yaş ortalamasının düşük olduğu gruplardır (Tablo 9).

Araştırma sahasında kırsal alanda okuma yazma bilen ve bilmeyen nüfusun yaş gruplarına ve cinsiyetlere göre dağılımı incelendiğinde; okuma yazma bilmeyen kadın sayısının yaş grupları ilerledikçe arttığı görülmektedir. Örneğin 40-44 yaş grubunda okuma yazma bilmeyen kadın sayısı 55 iken, 50-54 yaş aralığında 68’e, 55-59 yaş aralığında 97’ye, 60-64 yaş aralığında 101’e ve 65+ üzerinde ise 221’e çıkmıştır.

Bunun yanında araştırma sahasının kırsal alanında 25-29 yaş grubunun altındaki gruplarda okuma yazma bilmeyenlerin sayısının düşük olduğu görülmektedir, bu durum araştırma sahasının eğitimi için sevindirici bir durumdur. İlçe kırsalında 6-13 yaş grubunda bulunan herkes okuma yazma bilirken, 14-17 yaş grubunda 4 kişi, 18-21 yaş grubunda 2 kişi, 22-24 yaş grubunda 4 kişi okuma yazma bilmemektedir. Bununla birlikte 14-17 yaş grubu hariç bütün yaş gruplarında okuma yazma bilmeyen kadın sayısı erkek sayısından daha fazladır.

## BITİRİLEN EĞİTİM DÜZEYİ

Okuma yazma durumu yanında bitirilen eğitim düzeyi de gelişmişlik kriterlerinden biridir. Çünkü günümüz teknoloji çağında artık sadece okur yazar olmak, bir ayrıcalık olmaktan çıkmıştır. Bitirilen eğitim düzeyi yükseldikçe nüfusun niteliği de artmaktadır. Günümüzde yaşam boyu eğitim veya hayat boyu öğrenme ilkelerine bağlı olarak bitirilen eğitim düzeyi yükseldikçe, bilgiye ulaşma, bilgiyi kullanma ve buna bağlı olarak da gelişmişlik düzeyi daha hızlı artmaktadır.

TÜİK ülkemizde bitirilen eğitim düzeyini *Okuma Yazma Bilmeyen, Okuma Yazma Bilen Fakat Bir Okul Bitirmeyen, İlkokul Mezununu, İlköğretim Mezununu, Ortaokul veya Dengi Okul Mezununu, Lise veya Dengi Okul Mezununu, Yüksekokul veya Dengi Okul Mezununu, Yüksek Lisans Mezununu, Doktora Mezununu* ve *Bilinmeyen* olmak üzere 10 kategoriye ayırmaktadır.

“Bir okul bitirmediği halde okuma yazma bilenler” Altınyayla ilçe genelinde 6 yaş üzerindeki nüfusun % 28,2’sini oluşturmaktadır. Yani araştırma sahasında 6 yaş üzerindeki nüfusun 4’te 1’i örgün eğitim kurumlarına gitmediği halde, sonradan yaygın eğitim kurumları (Halk Eğitim Merkezi okuma yazma kursları, abc kursları vb.) aracılığı ile okuma yazma öğrenmiştir.

“Bir okul bitirmediği halde okuma yazma bilenlerin” oranı Sivas il genelinde % 21,2 iken, bu oran Türkiye genelinde % 21,4’tür (Tablo 10). Yani Altınyayla ilçe genelinde “bir okul bitirmediği halde okuma yazma bilenlerin” oranı hem Sivas il genelinden hem de Türkiye genelinden daha yüksek bir orandadır.

**Tablo 10.** Altınyayla, Sivas ve Türkiye Genelinde Bitirilen Eğitim Düzeyi (2008)

Bitirilen Eğitim Düzeyi	Altınyayla İlçe Genel	%	Sivas İl Genel	%	Türkiye Genel	%
Okuma Yazma Bilmeyen	1 153	12,5	55 852	9,8	4 930 012	7,7
Okuma Yazma Bilen Fakat Bir Okul Bitirmeyen	2 607	28,2	120 523	21,2	13 771 384	21,4
İlkokul Mezununu	2 225	24	146 549	25,7	18 078 358	28,1
İlköğretim Mezununu	1 418	15,3	64 447	11,3	6 615 736	10,3
Ortaokul veya Dengi Okul Mezununu	259	2,8	24 116	4,2	2 795 749	4,4
Lise veya Dengi Okul Mezununu	689	7,4	90 625	15,9	9 970 816	15,5
Yüksekokul veya Dengi Okul Mezununu	170	1,8	23 992	4,2	3 508 954	5,5
Yüksek Lisans Mezununu	13	0,2	1 014	0,2	247 544	0,4
Doktora Mezununu	-	0	455	0,1	73 244	0,1
Bilinmeyen	717	7,8	42 268	7,4	4 249 429	6,6
<b>Toplam</b>	<b>9 251</b>	<b>100</b>	<b>569 841</b>	<b>100</b>	<b>64 241 226</b>	<b>100</b>

Kaynak: TÜİK, 2010.

Araştırma sahasında “Bir okul bitirmediği halde okuma yazma bilenlerin” oranı yaygın eğitim kurumlarının açtığı kurslar sayesinde sürekli olarak artmaktadır. Ancak okuma yazmayı örgün eğitim kurumları dışında sonradan öğrenen bireylere “okur yazar düşünme biçimi” ve kitap okuma alışkanlığı verilmediği sürece okuma yazma öğrenmek işlevsel hale gelemeyecektir.

“İlkokul mezunlarının” Altınyayla ilçe genelinde 6 yaş üzerindeki nüfus içindeki oranı % 24’tür. Bu oran Sivas il genelinde % 25,7 iken Türkiye genelinde % 28,1’dir. Yani Altınyayla ilçe genelinden Sivas ve Türkiye geneline gittikçe ilkokul mezunlarının 6 yaş üzerindeki nüfus içindeki payı sürekli olarak artmaktadır.

*İlköğretim mezunlarının oranı* ve sayısı ülkemizde sürekli olarak artış göstermektedir. Bunun en büyük sebebi de bilindiği gibi ülkemizde 1997 yılından sonra ilkokul ve ortaokul eğitiminin birleştirilerek, ilköğretim adı altında 8 yıllık mecburi kesintisiz eğitim haline getirilip, uygulanmasıdır.

İlköğretim, ülkemizde bütün vatandaşlara, hiçbir ayırım yapılmaksızın verilmesi gereken bir eğitim hizmeti olarak kabul edilmektedir. Bu haktan yararlanmayı engelleyen veya güçleştiren bütün engellerin kaldırılması devletin temel görevleri arasındadır. Ülkemizde ilköğretim zorunlu olmasına rağmen, okullaşma oranı halen % 100’e ulaşamamıştır (Eğitim-Bir-Sen, 2010).

Altınyayla ilçe genelinde 6 yaş üzerindeki nüfusun % 15,3’ü ilköğretim mezunudur. Sivas il genelinde ise ilköğretim mezunlarının oranı % 11,3’tür. Bu oran Türkiye genelinde ise % 10,3’tür (Tablo 10). Altınyayla ilçe genelinde ilköğretim mezunlarının oranı hem Sivas il genelinden hem de Türkiye genelinden daha yüksektir. Kuşkusuz Altınyayla ilçe genelinde ilköğretim mezunlarının oranının fazla olmasının

sebebi; son yıllarda ilköğretim alanında gerek fiziki altyapı, gerek öğretmen, ders araç ve gereç ihtiyaçlarının hızla giderilerek 8 yıllık zorunlu eğitime önem verilmesidir.

“Ortaokul veya dengi okul mezunlarının” oranı, Altınyayla ilçe genelinde 6 yaş üzerindeki nüfusun % 2,8’ini oluşturmaktadır. Bu oran Sivas il genelinde % 4,2 iken; Türkiye genelinde % 4,4’tür (Tablo 10). Ortaokul veya dengi okul mezunlarının oranı ülke genelinde düşük olmakla birlikte, Altınyayla ilçe genelindeki bu oran (% 2,8) hem Sivas il genelinden hem de Türkiye genelinden daha düşüktür.

“Lise veya Dengi Okul Mezununu” olanların oranı, Altınyayla ilçe genelinde 6 yaş üzerindeki nüfusun % 7,4’ünü oluşturmaktadır. Bu oran Sivas il genelinde % 15,9 iken, Türkiye genelinde % 15,5’dir (Tablo 10).

Lise veya dengi okullar ülkemizde büyük oranda 14-18 yaş arasındaki öğrencilerin genel, mesleki ve teknik alanda formal olarak eğitim aldıkları örgün eğitim kurumlarıdır. Ancak araştırma sahasında bulunan tek ortaöğretim kurumu olan Altınyayla Lisesi’nin genel lise statüsünde eğitim vermesi, mesleki ve teknik alanda eğitim almak isteyen gençlerin istedikleri alana yönelmesini engellemektedir (Foto 2). Araştırma sahasında mesleki ve teknik alanda eğitim almak isteyen gençler Şarkışla’ya veya Sivas’a gitmek zorunda kalmaktadır.



Foto 2. Altınyayla Lisesi

Araştırma sahasında lise veya dengi okullardan mezun olanların oranının, ilköğretim mezunlarının oranından % 50 daha az olması dikkat çeken bir noktadır. Şüphesiz bu durumun en büyük sebeplerinden birisi özellikle kırsal alanda çocukların tarım sektörü içerisinde “ücretsiz aile işçisi” olarak kullanılması veya başka alanlarda çalışmak zorunda bırakılmasıdır. Bu durum 8 yıllık zorunlu ilköğretim eğitiminden sonra çocukların liseye veya dengi okullara devam etme oranını azaltmaktadır. Bunun yanında lise veya dengi okullarda çocukların okul dışında çalışma oranı arttıkça, yorgunluk, derslerde zorlanma, derslere çalışmama gibi nedenlerden dolayı okula devam etme periyodığı bozulmakta; düzenli okul hayatı sona ermektedir. Bu durum devamında okul derslerinde başarısızlığı, derslerden ve ortamdaki soğumayı beraberinde getirmektedir. Bütün bunların sonucunda örgün eğitimin dışına itilen bireyler için para kazanmak, eğitimden daha ön plana çıkmaktadır.

“Yüksekokul veya fakülte mezunlarının” 6 yaş üzeri nüfus içindeki oranları, okur yazar durumu dışında eğitim alanındaki gelişmişlik kriterlerinden en çok kullanılan bir diğer ölçüttür. Çünkü bilindiği gibi üniversite mezunları nüfusun iyi eğitim almış nitelikli veya yüksek nitelikli kesimi olarak tarif edilmektedir.

Bunun yanında iyi eğitilmiş ve yetiştirilmiş yeterli sayıdaki insan gücü, hızlı bir ekonomik gelişmenin ön koşullarından birini oluşturmaktadır (Güner, 2010: 14).

Altınyayla ilçe genelinde yüksekokul veya fakülte mezunlarının oranı % 1,8 gibi çok düşük bir değerdir. Bu oran Sivas il genelinde % 4,2 iken Türkiye genelinde % 5,5’tir (Tablo 10). Yani Altınyayla ilçe genelinde yüksekokul veya fakülte mezunlarının oranı hem Sivas il genelinden hem de Türkiye genelinden çok düşük bir değerdedir. Araştırma sahasının, gelişen ve değişen ekonomik koşullardan daha fazla pay

alabilmesi için üretime dönük, iyi eğitilmiş insan gücünü dolayısıyla yüksekokul veya üniversite mezunu sayısını arttırması gerekmektedir.

Bunun yanında üniversite eğitiminden sonra kariyer yapmaya ve alanında uzmanlaşmaya dönük olarak yapılan “yüksek lisans” eğitimi de yaşam boyu eğitim veya hayat boyu öğrenme (her yerde, her zaman, her yaşta) felsefesi içerisinde önemli bir yer teşkil etmektedir. Altınyayla ilçe genelinde yüksek lisans mezunlarının oranı sadece % 0,2 iken, bu oran Sivas il genelinde % 0,2 ve Türkiye genelinde % 0,4’tür (Tablo 10). Yani hem Altınyayla ilçe hem de Sivas ili genelinde yüksek lisans mezunu oranı Türkiye genelindekinin % 50’si kadardır.

### CİNSİYETE GÖRE BİTİRİLEN EĞİTİM DÜZEYİ

Her alanda olduğu gibi eğitimde ve bitirilen eğitim düzeyinde cinsiyetler arasındaki dengeli ve eşit bir dağılım sağlıklı bir nüfusu temsil etmektedir. Her şeyden önce cinsiyetler arası dengenin her eğitim düzeyinde korunması topyekun kalkınmayı ve gelişmeyi de beraberinde getirmektedir.

Cinsiyetlere göre okur yazar oranı ve bitirilen eğitim düzeyi iş gücüne katılım oranını doğrudan etkilemektedir. Kentli kadınlarda okuma yazma bilmeyenler ile bir okul bitirmediği halde okuma yazma bilenlerin sadece % 1’i işgücüne katılırken, mesleki lise veya üniversite mezunu olanların işgücüne katılma oranları birden bire artmaktadır. Bu durum kadınlarda işgücüne katılım oranını arttırmada bitirilen eğitim düzeyinin önemini göstermektedir (Tansel, 2002).

Araştırma sahasında cinsiyete göre bitirilen eğitim düzeyi incelendiğinde, Altınyayla ilçe genelinde bulunan 6 yaş üzerindeki erkek nüfusun % 27,2’sinin bir okul bitirmediği halde okuma yazma bildiği; % 24,5’inin ilköğretim mezunu, % 15,7’sinin ilköğretim, % 4,8’inin ortaokul veya dengi okul, % 11’inin lise veya dengi okul mezunu olduğu görülmektedir (Tablo 11).

**Tablo 11.** Altınyayla İlçe Genelinde Cinsiyetlere Göre Bitirilen Eğitim Düzeyi (2008)

Bitirilen Eğitim Düzeyi	Erkek Nüfus	%	Kadın Nüfus	%	Toplam	%
Okuma Yazma Bilmeyen	224	4,7	929	20,7	1 153	12,5
Okuma Yazma Bilen Fakat Bir Okul Bitirmeyen	1 294	27,2	1 313	29,2	2 607	28,2
İlkokul Mezunu	1 166	24,5	1 059	23,6	2 225	24
İlköğretim Mezunu	749	15,7	669	14,9	1 418	15,3
Ortaokul veya Dengi Okul Mezunu	230	4,8	29	0,6	259	2,8
Lise veya Dengi Okul Mezunu	524	11	165	3,7	689	7,4
Yüksekokul veya Dengi Okul Mezunu	129	2,7	41	0,9	170	1,8
Yüksek Lisans Mezunu	8	0,2	5	0,1	13	0,2
Bilinmeyen	433	9,2	284	6,3	717	7,8
<b>Toplam</b>	<b>4 757</b>	<b>100</b>	<b>4 494</b>	<b>100</b>	<b>9 251</b>	<b>100</b>

Kaynak: TÜİK, 2010.

Altınyayla ilçe genelinde örgün eğitim kurumlarından mezun olan erkeklerin oranı daima kadınların oranından fazla olmuştur. Altınyayla ilçe genelindeki erkeklerin % 24,5’i ilköğretim mezunu iken, bu oran kadınlarda % 23,6’dır (Tablo 11). Oysa Sivas il genelinde ve Türkiye genelinde kadın nüfus içerisinde ilköğretim mezunlarının oranı erkeklerden daha fazladır. Yani araştırma sahasında “bitirilen eğitim düzeyinde” erkekler lehine bir cinsiyet dengesizliği bulunmaktadır.

Sivas il genelinde erkek nüfusun % 24,7’si ilköğretim mezunu iken, bu oran kadınlarda % 26,7’dir. Türkiye genelinde ise erkek nüfusun % 27,4’ü ilköğretim mezunu iken, kadınlarda bu oran % 28,9’dur.

Altınyayla ilçe genelinde kadın-erkek nüfus dengesinin bitirilen eğitim düzeyine göre birbirine en yakın olduğu basamak ilköğretim mezunları kısmıdır. Altınyayla ilçe genelinde 6 yaş üzerindeki erkek nüfusun % 15,7’si ilköğretim mezunu iken kadın nüfusun % 14,9’u ilköğretim mezunudur.

Sivas il genelinde erkek nüfusun % 11,6’sı ilköğretim mezunu iken bu oran kadınlarda % 11’dir (Tablo 12).

**Tablo 12.** Sivas İl Genelinde Cinsiyetlere Göre Bitirilen Eğitim Düzeyi (2008)

Bitirilen Eğitim Düzeyi	Erkek Nüfus	%	Kadın Nüfus	%	Toplam	%
Okuma Yazma Bilmeyen	11 266	3,9	44 586	15,7	55 852	9,8
Okuma Yazma Bilen Fakat Bir Okul Bitirmeyen	58 672	20,6	61 851	21,7	120 523	21,2
İlkokul Mezunu	70 638	24,7	75 911	26,7	146 549	25,7
İlköğretim Mezunu	33 133	11,6	31 314	11	64 447	11,3
Ortaokul veya Dengi Okul Mezunu	16 466	5,8	7 650	2,7	24 116	4,2
Lise veya Dengi Okul Mezunu	56 393	19,8	34 232	12	90 625	15,9
Yüksekokul veya Dengi Okul Mezunu	15 615	5,5	8 377	2,9	23 992	4,2
Yüksek Lisans Mezunu	657	0,2	357	0,2	1 014	0,2
Doktora Mezunu	323	0,1	132	0,1	455	0,1
Bilinmeyen	22 253	7,8	20 015	7	42 268	7,4
<b>Toplam</b>	<b>285 416</b>	<b>100</b>	<b>284 425</b>	<b>100</b>	<b>569 841</b>	<b>100</b>

Kaynak: TÜİK, 2010.

Türkiye genelinde ise erkek nüfusun % 10,9'u, kadın nüfusun % 9,7'si ilköğretim mezunudur. Yani Altınyayla ilçe genelinde olduğu gibi Sivas il genelinde ve Türkiye genelinde erkek nüfus içinde ilköğretim mezunlarının oranı, kadın nüfus içindeki ilköğretim mezunlarının oranından fazladır.

Araştırma sahasında bitirilen eğitim düzeyi yükseldikçe her eğitim kademesinde ki kadın-erkek dengesi erkekler lehine artarak devam etmektedir. Örneğin ilçe genelinde 6 yaş üzerindeki erkek nüfusun % 4,8'i "ortaokul veya dengi okul" mezunu iken, bu oran kadınlarda % 0,6'dır. Sivas il genelinde ise erkek nüfusun % 5,8'i, kadın nüfusun % 2,7'si ortaokul veya dengi okul mezunudur. Türkiye genelinde 6 yaş üzerindeki erkek nüfusun % 5,6'sı ortaokul veya dengi okul mezunu iken bu oran kadınlarda % 3,1'dir (Tablo 13).

**Tablo 13.** Türkiye Genelinde Cinsiyetlere Göre Bitirilen Eğitim Düzeyi (2008)

Bitirilen Eğitim Düzeyi	Erkek Nüfus	%	Kadın Nüfus	%	Toplam	%
Okuma Yazma Bilmeyen	986 790	3	3 943 222	12,3	4 930 012	7,7
Okuma Yazma Bilen Fakat Bir Okul Bitirmeyen	6 721 306	20,9	7 050 078	22	13 771 384	21,4
İlkokul Mezunu	8 800 944	27,4	9 277 414	28,9	18 078 358	28,1
İlköğretim Mezunu	3 503 079	10,9	3 112 657	9,7	6 615 736	10,3
Ortaokul veya Dengi Okul Mezunu	1 791 178	5,6	1 004 571	3,1	2 795 749	4,4
Lise veya Dengi Okul Mezunu	5 749 685	17,9	4 221 131	13,2	9 970 816	15,5
Yüksekokul veya Dengi Okul Mezunu	2 110 229	6,6	1 398 725	4,4	3 508 954	5,5
Yüksek Lisans Mezunu	149 807	0,5	97 737	0,3	247 544	0,4
Doktora Mezunu	47 029	0,1	26 215	0,1	73 244	0,1
Bilinmeyen	2 310 702	7,1	1 938 727	6	4 249 429	6,6
<b>Toplam</b>	<b>32 170 749</b>	<b>100</b>	<b>32 070 477</b>	<b>100</b>	<b>64 241 226</b>	<b>100</b>

Kaynak: TÜİK, 2010.

Altınyayla ilçe genelinde 6 yaş üzerindeki erkek nüfusun % 11'i "lise veya dengi okul mezunu" iken, bu oran kadın nüfus içerisinde sadece % 3,7'dir (Tablo 11). Sivas il genelinde ise 6 yaş üzerindeki erkek nüfusun % 19,8'i lise veya dengi okul mezunu olup, kadın nüfusun % 12'si lise veya dengi okul mezunudur (Tablo 12). Türkiye genelinde ise 6 yaş üzeri erkek nüfusun % 17,9'u lise veya dengi okul mezunu iken, bu oran kadınlarda % 13,2'dir (Tablo 13). Yani Altınyayla ilçe genelinde, Sivas il genelinde ve Türkiye genelinde erkek nüfus içerisinde lise veya dengi okul mezunu olanların oranı kadınlardan daha fazladır.

Altınyayla ilçe genelinde erkek nüfusun % 2,7'si yüksekokul veya fakülte mezunu iken, bu oran kadın nüfus içerisinde % 0,9'dur (Tablo 11). Yani ilçe genelinde erkek nüfus içerisinde yüksekokul veya fakülte mezunlarının oranı kadınların üç katıdır. Sivas il genelinde ise erkek nüfusun % 5,5'i yüksekokul veya fakülte mezunu iken, bu oran kadın nüfus içerisinde % 2,9'dur (Tablo 12). Türkiye genelinde ise erkek nüfusun % 6,6'sı yüksekokul veya fakülte mezunu iken, bu oran kadın nüfus içerisinde % 4,4'tür (Tablo 13). Sonuç olarak Altınyayla, Sivas ve Türkiye genelinde erkek nüfus içerisinde yüksekokul veya fakülte mezunlarının oranı, kadın nüfus içerisindeki yüksekokul veya fakülte mezunlarının oranından daha yüksektir.

**KENTSEL VE KIRSAL NÜFUSA GÖRE BİTİRİLEN EĞİTİM DÜZEYİ**

Ülkemizde bilindiği gibi kentte veya kırsalda yaşamak eğitim hizmetlerine olan ulaşılabilirliği etkilediği gibi, bitirilen eğitim düzeyini de doğrudan etkilemektedir. Örneğin Altınyayla ilçe genelinde 6 yaş üzerindeki nüfus içinde lise veya dengi okullardan mezun olanların oranı % 7,4 iken, bu oran Altınyayla ilçe merkezinde ve Altınyayla ilçe kırsalında farklılıklar göstermektedir. Bu durumda Altınyayla ilçe merkezinde ve Altınyayla kırsalında yaşayan nüfusun bitirdiği eğitim düzeyinin karşılaştırılması eğitim hizmetlerine ulaşılabilirlik bakımından anlamlı bir gösterge haline gelmektedir.

Altınyayla ilçe merkezinde 6 yaş üzerindeki nüfus içinde ilköğretim mezunlarının oranı % 20,2 iken, bu oran Altınyayla ilçe kırsalında % 25,7'dir. İlköğretim mezunlarının oranı ilçe merkezinde % 15 iken, bu oran ilçe kırsalında % 15,5'tir. Yani ilköğretim ve ilköğretim mezunlarının oranı ilçe kırsalında ilçe merkezinden daha yüksek bir değer göstermektedir. Ortaokul veya dengi okul mezunlarının oranı ilçe merkezinde % 4,2 iken, bu değer ilçe kırsalında % 2,2'dir. Lise veya dengi okul mezunlarının oranı ilçe merkezinde % 12,8 iken, ilçe kırsalında % 5,1'dir. Yani hem ortaokul veya dengi okul mezunu olanların hem de lise veya dengi okul mezunu olanların oranı ilçe merkezinde, ilçe kırsalının iki katıdır (Tablo 14).

**Tablo 14.** Altınyayla İlçe Genel, İlçe Merkezi ve Kırsalında Bitirilen Eğitim Düzeyi (2008)

Bitirilen Eğitim Düzeyi	Altınyayla İlçe Genel	%	Altınyayla İlçe Merkezi	%	Altınyayla Kırsal	%
Okuma Yazma Bilmeyen	1 153	12,5	305	10,9	848	13,1
Okuma Yazma Bilen Fakat Bir Okul Bitirmeyen	2 607	28,2	778	27,7	1 829	28,4
İlkokul Mezunu	2 225	24	566	20,2	1 659	25,7
İlköğretim Mezunu	1 418	15,3	420	15	998	15,5
Ortaokul veya Dengi Okul Mezunu	259	2,8	117	4,2	142	2,2
Lise veya Dengi Okul Mezunu	689	7,4	359	12,8	330	5,1
Yüksekokul veya Dengi Okul Mezunu	170	1,8	97	3,5	73	1,1
Yüksek Lisans Mezunu	13	0,2	-	-	13	0,2
Doktora Mezunu	-	0	-	-	-	-
Bilinmeyen	717	7,8	159	5,7	558	8,7
<b>Toplam</b>	<b>9 251</b>	<b>100</b>	<b>2 801</b>	<b>100</b>	<b>6 450</b>	<b>100</b>

Kaynak: TÜİK, 2010.

Yani ilçe merkezinden ilçe kırsalına gidildikçe ve bitirilen eğitim düzeyi yükseldikçe ilçe merkezi eğitim kurumlarına erişilebilirlik bakımından daha avantajlı hale gelmektedir.

Bununla birlikte hem ilçe merkezinde hem ilçe kırsalında erkek nüfusun eğitim düzeyinin kadın nüfusun eğitim düzeyinden daha yüksek olduğu ortaya çıkmaktadır. İlçe merkezinde erkek nüfusun % 7,1'i ortaokul veya dengi okul mezunu iken, kadın nüfusun sadece % 1'i ortaokul veya dengi okul mezunudur. Erkek nüfusun % 19'u lise veya dengi okul mezunu iken, bu oran kadın nüfus içerisinde % 6,3'tür. Bununla birlikte erkek nüfusun % 4,9'u yüksekokul veya fakülte mezunu iken, bu oran kadın nüfus içinde sadece % 2'dir (Tablo 15).

**Tablo 15.** Altınyayla İlçe Merkezinde Cinsiyetlere Göre Bitirilen Eğitim Düzeyi (2008)

Bitirilen Eğitim Düzeyi	Erkek Nüfus	%	Kadın Nüfus	%	Toplam	%
Okuma Yazma Bilmeyen	39	2,7	266	19,6	305	10,9
Okuma Yazma Bilen Fakat Bir Okul Bitirmeyen	390	27	388	28,5	778	27,7
İlkokul Mezunu	256	17,8	310	22,9	566	20,2
İlköğretim Mezunu	213	14,8	207	15,2	420	15
Ortaokul veya Dengi Okul Mezunu	103	7,1	14	1	117	4,2
Lise veya Dengi Okul Mezunu	273	19	86	6,3	359	12,8
Yüksekokul veya Dengi Okul Mezunu	70	4,9	27	2	97	3,5
Yüksek Lisans Mezunu	-	-	-	-	-	-
Doktora Mezunu	-	-	-	-	-	-
Bilinmeyen	97	6,7	62	4,5	159	5,7
<b>Toplam</b>	<b>1 441</b>	<b>100</b>	<b>1 360</b>	<b>100</b>	<b>2 801</b>	<b>100</b>

Kaynak: TÜİK, 2010.



Altınyayla ilçe kırsalında ise bitirilen eğitim düzeyine göre cinsiyet dengesinin daha da bozulduğu ortaya çıkmakta, dengenin erkekler lehine artarak devam ettiği görülmektedir. İlçe kırsalında 6 yaş üzerindeki erkek nüfusun % 16,2'si ilköğretim mezunu iken, kadın nüfusun % 14,7'si ilköğretim mezunudur. Erkek nüfusun % 3,8'i ortaokul veya dengi okul mezunu iken, bu oran kadın nüfus içinde sadece % 0,5'tir. Lise veya dengi okul mezunlarının oranı erkek nüfus içinde % 7,6 iken, kadınlarda % 2,5'tir. Yüksekokul ve üzeri mezunlarının oranı 6 yaş üzerindeki erkek nüfusun % 2'sini oluştururken, kadın nüfusun % 0,7'sini oluşturmaktadır (Tablo 16).

**Tablo 16.** Altınyayla İlçe Kırsalında Cinsiyetlere Göre Bitirilen Eğitim Düzeyi (2008)

Bitirilen Eğitim Düzeyi	Erkek Nüfus	%	Kadın Nüfus	%	Toplam	%
Okuma Yazma Bilmeyen	185	5,6	663	21,2	848	13,1
Okuma Yazma Bilen Fakat Bir Okul Bitirmeyen	904	27,3	925	29,5	1 829	28,4
İlkokul Mezunu	910	27,4	749	23,9	1 659	25,7
İlköğretim Mezunu	536	16,2	462	14,7	998	15,5
Ortaokul veya Dengi Okul Mezunu	127	3,8	15	0,5	142	2,2
Lise veya Dengi Okul Mezunu	251	7,6	79	2,5	330	5,1
Yüksekokul veya Fakülte Mezunu						
Yüksek Lisans Mezunu	67	2	19	0,7	86	1,3
Doktora Mezunu						
Bilinmeyen	336	10,1	222	7	558	8,7
<b>Toplam</b>	<b>3 316</b>	<b>100</b>	<b>3 134</b>	<b>100</b>	<b>6 450</b>	<b>100</b>

**Kaynak:** TÜİK, 2010.

Araştırma sahasındaki köyler içerisinde en fazla ilkokul mezunu Delilyas köyünde (400 kişi) yer alırken, en az Paşaköyü'nde (21 kişi) yer almaktadır. En fazla lise veya dengi okul mezunu yine Delilyas köyünde (144 kişi) iken, en az Kürkçüyurt (3 kişi) köyünde yer almaktadır. Bununla birlikte Paşaköyü'nde hiç yüksekokul veya fakülte mezunu bulunmamaktadır.

Başyayla, Gümüşdiğin, Güzeloğlan, Harmandalı, Kızılhöyük, Serinyayla ve Yassıpınar köylerinde yüksekokul veya fakülte mezunu hiç kadın bulunmamaktadır. Bununla birlikte Kızılhöyük ve Kürkçüyurt köylerinde lise veya dengi okul mezunu hiç bayan bulunmazken, Gümüşdiğin, Kürkçüyurt, Mutubey, Paşaköy, Serinyayla, Tahtyurt, Taşlıhüyük ve Yassıpınar köylerinde de ortaokul veya dengi okul mezunu hiç bayan bulunmamaktadır.

## SONUÇ

Altınyayla ilçe genelinde 2008 yılı verilerine göre 6 yaş üzerinde toplam 9 251 kişi bulunmaktadır. Bu nüfusun % 12,5'i okuma yazma bilmemektedir. Sivas il genelinde okuma yazma bilmeyenlerin oranı % 9,8 iken, Türkiye genelinde % 7,7'dir. Altınyayla ilçe genelinde okuma yazma bilmeyenlerin oranı, hem Sivas il genelinden hem de Türkiye genelinden daha yüksek bir değere sahiptir.

Altınyayla ilçe genelinde erkeklerin % 4,7'si okuma yazma bilmez iken, bu oran kadın nüfus içerisinde % 20,7'dir. Bu durum araştırma sahasında cinsiyetlerin eğitim alanındaki "haklardan" eşit şekilde faydalanamadığını ortaya koymaktadır.

Altınyayla ilçe merkezinde nüfusun % 10,9'u okuma yazma bilmez iken, bu oran Altınyayla kırsalında % 13,1'dir. Yani şehirde veya köyde yaşamak eğitim hakkına erişimi farklılaştırmaktadır. Bununla birlikte Altınyayla ilçe merkezinde bulunan erkek nüfusun % 2,7'si okuma yazma bilmez iken, bu oran kadın nüfus içerisinde % 19,5'tir. İlçe kırsalında bulunan erkek nüfusun % 5,6'sı okuma yazma bilmez iken, bu oran kadın nüfus içerisinde % 21,2'dir.

Bu durum ilçe kırsalında yaşayan erkek ve kadın nüfusun okuma yazma bilmeme oranlarının ilçe merkezinde bulunan erkek ve kadın nüfus oranlarından fazla olduğunu göstermektedir. Yani ilçe merkezinden kırsal kesime, erkek nüfustan kadın nüfusa doğru okuma yazma bilmeyenlerin oranı artmakta, hem ilçe merkezinde hem de kırsal kesimde okuma yazma bilmeyenlerin büyük bir çoğunluğunu kadınlar oluşturmaktadır.

Araştırma sahasında yaş grupları büyüdükçe okuma yazma bilenlerin oranı azalırken, okuma yazma bilmeyenlerin oranı artmaktadır. Örneğin 40-44 yaş grubunda okuma yazma bilmeyenlerin sayısı 84 kişi

iken, 50-54 yaş grubunda 123 kişiye çıkmıştır. 18-21 yaş grubu hariç, bütün yaş gruplarında okuma yazma bilmeyen kadınların miktarı erkeklerden daha fazladır.

Günümüz teknoloji çağında artık sadece okur yazar olmak, bir ayrıcalık olmaktan çıkmıştır. Bitirilen eğitim düzeyi yükseldikçe nüfusun niteliği de artmaktadır. Altınyayla ilçe genelinde 6 yaş üzerindeki nüfusun % 28,2'sini "Bir okul bitirmedeği halde okuma yazma bilenler" oluştururken, % 24'ünü "İlkokul mezunları", % 15,3'ü "İlköğretim mezunları", % 2,8'ini "Ortaokul veya dengi okul mezunları", % 7,4'ünü "Lise veya Dengi Okul Mezunları", % 1,8'ini "Yüksekokul veya fakülte mezunları" oluşturmaktadır.

Bitirilen eğitim düzeyinde cinsiyetler arasındaki dengeli ve eşit bir dağılım, sağlıklı bir nüfusu temsil etmekte; topyekun kalkınmayı ve gelişmeyi de beraberinde getirmektedir. Altınyayla ilçe genelinde bulunan erkek nüfusun % 24,5'inin ilkokul, % 15,7'sinin ilköğretim, % 4,8'inin ortaokul veya dengi okul, % 11'inin lise veya dengi okul, % 2,7'sinin yüksekokul veya fakülte mezunu olduğu görülmektedir. Kadın nüfusun ise % 23,6'sının ilkokul, % 14,9'nun ilköğretim, % 0,6'sının ortaokul veya dengi okul, % 3,7'sinin lise veya dengi okul, % 0,9'nun yüksekokul veya fakülte mezunu olduğu görülmektedir.

Araştırma sahasında bitirilen eğitim düzeyi daima erkekler lehine olmakta bu durum sahada cinsiyetler arasında "fırsat eşitliği" kavramının tam olarak yerleştirilemediğini göstermektedir.

Bununla birlikte araştırma sahasında, kentte veya kırsalda yaşamak bitirilen eğitim düzeyini de doğrudan etkilemektedir. Örneğin, Altınyayla ilçe merkezinde Ortaokul veya dengi okul mezunlarının oranı % 4,2 iken, bu değer ilçe kırsalında % 2,2'dir. Lise veya dengi okul mezunlarının oranı ilçe merkezinde % 12,8 iken, ilçe kırsalında % 5,1'dir.

#### KAYNAKÇA

Akın, Fetullah, Şimşek, Osman ve Erdem, Tevfik (2007). *Türkiye'de Eğitim Sorunu, Toplumsal Aktörlerine Göre Eğitim Sorunlarına Bakış*. Ankara, Türk Eğitim Sen Yayınları.

Berber, Metin ve Eser Yılmaz, Burçin. (2008). Türkiye'de Kadın İstihdamı: Ülke ve Bölge Düzeyinde Sektörel Analiz. "İş, Güç" *Endüstri İlişkileri ve İnsan Kaynakları Dergisi*, Cilt: 10, Sayı: 2, 1-16.

Birleşmiş Milletler Kalkınma Programı (UNDP). (2008). *İnsani Gelişme Raporu Türkiye 2008: Türkiye'de Gençlik*. Ankara: Desen Ofset A.Ş.

Doğan, Cem. (2003). Yoksullaşmanın Diğer Hali: Eğitim ve Bilim. *Eğitim, Bilim Toplum Dergisi*, Sayı 7, 76-79.

Doğanay, Hayati. (1994). *Türkiye Beşeri Coğrafyası*. Ankara: Gazi Büro Kitabevi.

Eğitim-Bir-Sen (Eğitimciler Birliği Sendikası). (2010). *Gelecek İçin Eğitim Raporu*. Eğitim-Bir-Sen Yayınları: 41. Ankara: Gözde Matbaacılık.

Eğitim Sen (Eğitim ve Bilim Emekçileri Sendikası). (2004). *4. Demokratik Eğitim Kurultayı: Eğitim Hakkı*. Ankara.

Ertürk, Sönmez. (1997). *Eğitimde Program Geliştirme*. Ankara: Meteksan.

Güner, İbrahim. (2010). Nüfus Coğrafyası. (Editör: Cemalettin Şahin). *Genel Beşeri ve Ekonomik Coğrafya*. Ankara: Gündüz Eğitim ve Yayıncılık, 1-69.

Pınar, Adnan ve Sarıbaş, Mustafa (2009). Silifke'de İlköğretim Okullarında Okul, Derslik ve Öğretmen Yeterlilikleri. *Selçuk Üniversitesi Sosyal Bilimler Enstitüsü Dergisi*, 22, 335-350.

Seferov, Rehman ve Akkuş, Akif. (2005). Azerbaycan Nüfusunun Eğitim Açısından Analizi. *S.Ü. Sosyal Bilimler Enstitüsü Dergisi* (13), 139-160.

Şafak, Balkı Aydın. (2001). Modernleşme ve Eğitim: İki Köy Karşılaştırması. *Hacettepe Üniversitesi Edebiyat Fakültesi Dergisi*. Cilt: 18, Sayı: 2, 55-66.

Taşkaya, Serdarhan Musa ve Akbaşlı, Sait. (2008). Okuma Yazma Öğretiminde Köy Enstitülerinin Yeri. *Mersin Üniversitesi Eğitim Fakültesi Dergisi*, Cilt: 4, Sayı: 1, 14-22.

Tansel, Aysıt. (2002). İktisadi Kalkınma ve Kadınların İşgücüne Katılımı: Türkiye'den Zaman-Serisi Kanıtları ve İllere Göre Yatay Kesit Kestirimleri, *ODTÜ ERC Working Papers in Economics Series*.

Ungan, Suat. (2008). Okuma Alışkanlığımızın Kültürel Altyapısı. *Gaziantep Üniversitesi Sosyal Bilimler Dergisi*, Cilt: 7, Sayı: 1, 218-228.

Altınyayla İlçe MEM. (2010). <http://www.altinyayla.gov.tr/milliegitim.html>, ve <http://altinyayla58.meb.gov.tr/okul.php>, Erişim Tarihi: 05.03.2010.

Altınyayla Kaymakamlığı. (2010). *Altınyayla İlçesi*: <http://www.altinyayla.gov.tr/ilcemiz.html>, Erişim Tarihi: 02.03.2010.

Altınyayla Kaymakamlığı. (2010). *Köylerimiz*: <http://www.altinyayla.gov.tr/köylerimiz.html>, Erişim Tarihi: 05.03.2010.

Altınyayla Kaymakamlığı. (2010). *Beldelerimiz*: <http://www.altinyayla.gov.tr/beldelerimiz.html>, Erişim Tarihi: 07.03.2010.

TÜİK (Türkiye İstatistik Kurumu). (2010). *Eğitim İstatistikleri*. [http://www.tuik.gov.tr/VeriBilgi.do?tb\\_id=14&cust\\_id=5](http://www.tuik.gov.tr/VeriBilgi.do?tb_id=14&cust_id=5), Erişim Tarihi: 13.03.2010.

TÜİK (Türkiye İstatistik Kurumu). (2010). *2008 Nüfus Sayımı Sonuçları*. <http://tuikapp.tuik.gov.tr/adnksdagitapp/adnks.zul>, Erişim Tarihi: 28.02.2010.