

## Yeni Araştırmalar Bağlamında Diyarbakır Kalesi

Ali BORAN\*  
Razan AYKAÇ\*\*

### ÖZ

Diyarbakır farklı din, kültür ve devletlerin hâkimiyeti altında kalmış ve tarihin her döneminde medeniyetlerin ilgi alanı olmaya devam etmiştir. Hıristiyanlık ve İslam bu şehirde hüküm süren iki önemli dindir. Romalılar, Partlar, Sasaniler ve Bizans İslam öncesi dönemin bölgeye hâkim olan devletleri olarak öne çıkmaktadır. Diyarbakır'da İslam fethi Hz. Ömer devrinde gerçekleşir. Hulefâ-i Râşidîn döneminden sonra yönetimi Emevîler devralmış bu dönemde Diyarbakır onların hâkimiyeti altında kalmıştır. Abbasiler dönemi Diyarbakır'da kitabelerine en çok rastlanan dönemlerden biri olarak görülmektedir. Şeyhoğulları, Hamdaniler, Büveyhîler yine Diyarbakır'da hüküm süren devletler arasındadır. Bölgeye hâkimiyet ve hizmetleri bakımından ön sırada yer alan hanedan Mervânîlerdir. Türk ve İslam tarihinin tartışmasız en büyük devletlerinden olan Büyük Selçuklu Devleti ve ona tabi devletlerden Suriye Selçukluları ve Anadolu Selçukluları; İnalöğulları, Nisânoğulları, Artukoğulları; Akkoyunlu ve Osmanlı Devleti Diyarbakır'a hâkim olmuştur. İslam öncesi ve İslam döneminde kesintisiz bir şekilde inşa, onarım ve yeniden inşa devam etmiş olup Diyarbakır sadece sanat tarihinde değil, genel tarih ve Türk tarihi bakımından da son derece değerli bir hazinedir. Özellikle Artukoğulları zamanında surlarda büyük bir bayındırlık faaliyeti gerçekleştirilmiştir. Ulu Beden ve Yedi Kardeş burçları inşa edilmiş ve surlar da bu dönemde tamir edilmiştir. Ulu Beden ve Yedi Kardeş burçları Türk sanatının şaheserleridir. Merkezde keşişen kuzey-güney ve doğu-batı doğrultulu iki ana yolu, bu yollarla bağlantılı dört ana kapısı ve gizli geçitleri bulunan, zaman içinde yıkılan ya da yeni yapılan binalarla biçimlenerek günümüz dokusuna kavuşan kentin, kuzeydoğu ucunda iç kale yer almaktadır. Arazinin topografyasına uygun olarak yapılan ve 82 burçla tahkim edilen Diyarbakır Kalesi, köşeleri yuvarlatılmış dikdörtgen biçimdedir.

Diyarbakır surlarının bir bölümünde, 1930-1932 yılları arasında çeşitli yıkımlar yaşanmıştır. Harput Kapı civarında yaklaşık 200 m'lik kısım, şehre hava gelmesini engellediği düşüncesiyle, dinamitlenerek yıkılmıştır. 1932 yılında kente gelen Albert Gabriel yıkımın hata olduğu konusunda yetkilileri ikna ederek, surlar hakkında yayın hazırlamıştır. 1940' lı yıllardan günümüze kadar surlar tamir görmüştür. 4 Temmuz 2015'te UNESCO 39'uncu Dünya Miras Komitesi Toplantısı'nda "Diyarbakır Kalesi ve Hevsel Bahçeleri Kültürel Peyzajı" adı altında Dünya Kültür Mirası olarak tescillenmiştir.

**Anahtar Kelimeler:** Diyarbakır, Kale, Sur Duvarı, Ulu Beden, Mervaniler, Artuklular

## Diyarbakir Castle in the Light of New Studies

### ABSTRACT

Diyarbakir had been under the rule of different religions, cultures and states and It continued to be the area of interest of civilizations during each period of the history. Christianity and Islam in this city are two important religions prevailing. Romans, Parthians, Sassanids and Byzantine were dominant states of the region during pre-Islamic period. Islamic conquest in Diyarbakir took place in the course of Hz. Omar period. After the rule of Hulefâ-i Râşidîn, the Umayyads took over the administration. Diyarbakir was under their rule during that period. Abbasid period inscriptions are common in the region and seen as among one of the most common periods about inscriptions in Diyarbakir. Şeyhoğulları, Hamdanis, Büveyis are also among the ruling states in Diyarbakir. Mervanids were the leading dynasties with regards to their their services and domination of the region. The Great Seljuk State which was undoubtedly one of the largest state in Turkish and Islamic history and the states that were subject to it, Syrian Seljuks and Anatolian Seljuks; İnalöğulları, Nisânoğulları, Artukoğulları; Akkoyunlu and Ottoman Empire dominated Diyarbakir. In Diyarbakir, during Pre-Islamic and Islamic periods, constructions, repair and reconstruction continued uninterruptedly, that is why, Diyarbakir is a valuable treasure not only in respect to its old-history but also in terms of general history and Turkish history. Particularly during the Artukoğulları, a major public works were carried out on the castle walls. "Ulu Beden" (The great body) and "Yedi Kardesh" (the Seven Brothers) bastions (towers) were built and the walls were repaired during this period. "Ulu Beden" (The great body) and "Yedi Kardesh" (the Seven Brothers) bastions are masterpieces of Turkish art.

There is an inner castle at the northeast end of the city, which has two main roads intersecting north-south and east-west intersect at the center, four main gates and secret passageways connected to these roads, which have been demolished or rebuilt with new buildings. Diyarbakir Castle, which was built in accordance with the topography of the land and fortified with 82 bastions, has a rectangular plan with rounded corners.

In a part of the walls of Diyarbakir Castle, between 1930-1932, there were various demolitions. Approximately 200 m of the area around Harput Gate was destroyed by dynamite because it prevented air from entering the city. Albert Gabriel, who came to the city in 1932, convinced the authorities that the destruction was a mistake and prepared publications containing extensive information, documents, photographs and drawings about the walls. The walls have been repaired since the 1940s.

**Keywords:** Diyarbakir, Castle, Fortification Wall, Ulu Beden, Mervanids, Artuklular

\*Prof. Dr., Selçuk Üniversitesi, orcid no: 0000-0002-7323-0080, aliboran@selcuk.edu.tr

\*\*Dr. Öğr. Üyesi, İzmir Kâtip Çelebi Üniversitesi, orcid no: 0000-0002-3267-1218, razan.aykac@ikc.edu.tr

Makalenin Gönderim Tarihi: 26.06.2019; Makalenin Kabul Tarihi: 04.07.2019

## 1. Giriř

Diyarbakır İran-Anadolu ve Mezopotamya-Kafkasya'yı birbirine baęlayan ana yolların keřieme noktasındadır. Bu nokta bilhassa Akdeniz ve Basra Kõrfezine, bir yandan Harput, Sivas - Samsun yoluyla Karadeniz'e, bir yandan da Bitlis ve Van Gõlü havzasından Azerbaycan'a uzanan ana yolların kavřak noktasına kurulmuřtur. Őehir, coęrafı konumu sonucunda karasal ve tropikal iklim özellikleri göstermektedir. Ayrıca zengin yeraltı ve yerüstü kaynaklara sahiptir. Tarih boyunca sahip olduęu bu özelliklerle farklı medeniyetlere ev sahiplięi yapmıř, tahl depolanan, ticaret ve savunma merkezi olarak sürekli yerleřime sahip olan bir çekim merkezi olmuřtur.

Merkezde keřiřen kuzey-güney ve doęu-batı doęrultulu iki ana yolu, bu yollarla baęlantılı dört ana kapısı ve gizli geçitleri bulunan, zaman içinde yıkılan ya da yeni yapılan binalarla biçimlenerek günümüz dokusuna kavuřan kentin, kuzeydoęu ucunda iç kale yer almaktadır. Arazinin topografyasına uygun olarak yapılan Diyarbakır Kalesi, köřeleri yuvarlatılmıř dikdõrtgen biçiminde plan göstermektedir. Dıř kale surları doęuda Dicle Vadisi'nin sarp yamacı ile güneybatıda Ben-ü Sen sel yataęı hâkim bazalt plato üzerinde topografyaya uygun şekilde yapılmıřtır (Parla, 2005; Boran, 2011; Aksoy, 2012).

Diyarbakır surlarının çevre uzunluęu yaklaşık 5200 m'dir. İç kale'nin, sur içinde kalan bölümünün uzunluęu 599 m, İç kale ile birlikte sur duvarlarının toplam uzunluęu yaklaşık 5800 m'dir. Sur duvarlarının yaklaşık 645 m'lik bölümü çeřitli sebeplerle yıkılmıř veya yıktırılmıřtır. İç kale dâhil, sur duvarlarının çevreledięi toplam alan yaklaşık 1,57 km<sup>2</sup>'dir (Nabikoęlu ve Dalkılıç, 2012). Dıřtakinin alçak, içtekinin yüksek tutulduęu birbirine paralel çift surla çevrili olan Diyarbakır'ın dıř kale suru, kuzey, batı ve güney yönlerinde geniřlięi kuzeyden güneye doęru 15 m'den 6 m'ye düřerek daralan bir hendekle çevrenmiřtir. Dıř kale surların yükseklięi 7,6-22 m, kalınlıęı 1,4-5 m arasında deęiřen surlar, dört ana kapısı olan ve dõrtgen, çokgen ve dairesel planlı olmak üzere 82 burçla tahkim edilmiřtir (Nabikoęlu ve Dalkılıç, 2012). Daę Kapı ve Urfa Kapı arasında düřman saldırısına daha açık olan yerlerde burçlar dairesel planlı ve sık inřa edilmiřtir. Dicle vadisine bakan surların tabii koruması olduęundan burçlar çok köřeli, seyrek olarak inřa edilmiřtir. Batı yönüne bakan burçlar, düz arazinin de etkisiyle daha büyük ebatlı ve birbirine yakın silindirik planlıdır. Batı yönündeki bu bölümde, iki burç arasında ortalama 40 m'lik bir mesafe bulunmakta olup aradaki surlar payandalar ile takviye edilmiřtir. Ben-u Sen ve Dicle vadisine bakan bölümlerde genellikle dikdõrtgen plana sahip burçlar yer almaktadır. Burçlardan bir bölümü ise çokgen planlıdır. Bu burçlar arasında da payandalar bulunmakta olup geniřlięe göre sayıları farklılıklar göstermektedir. Burçların içinde koęuřlar, mahzenler, sarnıçlar ve depolar bulunmaktadır. Alt kısımlar depo (top yuvası), üst kısımlar ise askerlerin kullanımında olan hacimleri içermektedir. Üst kısımlara genellikle simetrik merdivenler vasıtasıyla ulařılmaktadır (Çizim 1; Fot.1-2). Günümüze ulařmayan dıř surun bir bölümünün kalıntıları, İç kale'nin kuzeydoęusunda bulunmaktadır. Dört ana kapıdan, kuzey yöne açılan Daę (Harput) Kapı, batı yöne açılan Urfa Kapı, güney yöne açılan Mardin Kapı ve doęu yöne açılan Yeni Kapı'dır (Gabriel, 2014, Boran, 2011, Parla ve Tuncer, 2016).

## 2. Diyarbakır Kalesi

Asur kaynaklarında Amid, Roma ve Bizans dönemlerinde Amida, Araplar tarafından Diyar-ı Bekr denilen, Türkler tarafından Őehir anlamındaki Kara Amid diye adlandırılan Diyarbakır'ın kuruluş tarihi kesin olarak bilinmemekle birlikte; bölgedeki yerleřim, Çayõnu Höyüğü'nde yapılan kazılarda elde edilen <sup>14</sup>C tarihlerine göre 1. Evre Akeramik Neolitik A (PPNA) MÖ 10700-8500 tarihine kadar iner (Erdoęu, vd., 2004).

Őehir merkezindeki ilk yerleřimin, bugün İç kale'nin bulunduęu, Dicle yataęından 100 m yüksekte olan savunmaya elverişli Fis Kayası'nda olduęu kabul edilir (Beysanoęlu 1987). Kentin Roma dönemi öncesi hakkında bölgede MÖ 3000 yılından itibaren Hurrilerin yařadığı ve kentin surlarla çevrili olduęu, MÖ IX. yüzyılda Bit Zamani kabilesinin başkenti olduęu ve surların onarıldığı bilgisi dışında bilgi bulunmamaktadır (Beysanoęlu 1987, Parla 2005, Boran 2011). Tarih boyunca stratejik konumu ve bir ticaret merkezi olması sebebiyle pek çok uygarlıęa ev sahiplięi yapan kentte, Roma dönemine kadar sırasıyla, Asurlular, Urartular, İskitler, Medler, Persler, Makedonyahlar, Selevkoslar ve Partlar hüküm sürmüřtür (Parla 2005).

Roma yönetimi altında, Sasanilere baęlı olan Ermenistan sınırında önemli bir askeri üs olan Őehir 324-337 yılında İmparator Büyük Constantinus döneminde surlarla çevrilmiřtir. Roma imparatoru Constantius

II dönemde bugünkü surun Mardin Kapısı, Yeni Kapı, Harput Kapısı arasında uzanan doğu kısmı inşa edilerek genişletilmiş ve güçlendirilmişse de 359 yılında 73 gün süren kuşatma sonunda Sasani hâkimiyetine girmiştir. 363 yılında Jovian barışından sonra Nusaybin halkı Diyarbakır'a göç etmiştir. Bu tarihten sonra şehrin yüzölçümü iki katına çıkmıştır. 367- 375 yılları arasında zarar gören surlar yeniden onarılarak sur, batıya doğru genişletilmiş; Dağ Kapıdan Urfa Kapıya giden sur kısmı inşa edilerek son şeklini almıştır (Mommsen, 1873; Rolfe, 1935; Gabriel, 2014; Baysanoğlu, 1996). Ekim 502 yılında Sasaniler tarafından tekrar kuşatılan kent, 97 gün süren kuşatma sonrası Ocak 503 tarihinde ele geçirilmiş ve şehir büyük zarar görmüşse de 505 yılının kışında şehir Romalılar tarafından geri alınmıştır. Zarar gören surlar İmparator Justinianus zamanında onarılmış ve güçlendirilmiştir (Fot.3; 6). Ayrıca Justinianus zamanındaki güçlendirme çalışmaları içinde farklı bölümlerde seyirdim yolu altında inşa edilmiş tonozlu koridorlar dikkati çekmektedir (Gabriel 2014).

Doğu Roma egemenliği altında önemli bir sınır kenti olan Diyarbakır, 639 yılında Hz. Ömer döneminde İslam topraklarına katılır. Abbasiler devrinde Diyarbakır, 868'de isyan ederek bağımsızlığını ilan eden Şeyhoğulları emirliği kontrolüne geçse de; Nisan -Mayıs 899 yılında Halife Mutadid Amid'i kuşatıp tekrar ele geçirmiştir (Göyünç, 1991, 464; Tuncer, 2012, 62). Bu süreçte surların üst kısımları ile kapıların etrafındaki kuleler tekrar isyan çıkmaması için yıktırılmıştır. Bir yıl sonra Halife Mutadid'in oğlu Halife Muktedir -Billâh, veziri İbnü'l-Furât ve Âmid şehri âmilî Yahyâ b. İshak el-Cercerâi tarafından Bizans tehdidine karşı surları yeniden tamir ettirilmiş (899- 909), mühendis olarak da Âmidli Ahmed b. Cemil görev yapmıştır. Bu tamiratlar sırasında belki de Harput Kapısının yeniden inşa edilmiş olabileceğini surlardaki kitabelerin bu bölgede yoğunlaşmasından hareketle söylenebilir. Halife Muktedir dönemindeki bu tahkimattan sonra pek çok Bizans saldırılarına direnmiştir (Göyünç, 1991, 464; Berchemm, 2015; Tuncer 2012, 62).

Şehir X. yüzyılda, 930'dan 967 yılına kadar Hamdaniler tarafından yönetilmiş, 967, 973 ve 974 yıllarında ise Bizanslılar tarafından kuşatılmışsa da; şehir 978 yılında Büveyhoğulları hâkimiyetine girer ve bu dönemde surların bir kısmı tahrip edilir. 990 yılından itibaren de surların tamir edileceği ve yükseltileceği dönem olan Mervanoğulları (990-1085) dönemi başlar.

X . yüzyılın ilk yarısında Amid'e uğrayan ve şehir hakkında bilgiler veren İbn Havkal, Amid surlarına dikkat çektikten sonra “Müslümanlar için ondan daha iyi bir sığınak yoktur. Çünkü surları çok güçlüdür. Bu yüzden asker ve silah olmaksızın da savunulabilir” demektedir. Aynı yüzyılın sonlarında eserini tamamlayan Makdisi de kendi döneminde daha güçlü hiçbir Müslüman şehri bilmediğini belirtir. İmameddin İsfehani surların müstahkemliği sebebiyle kolayca müdafa edilebilen Amid'in bu özelliğinin darb-ı mesel haline geldiğini söylemektedir.

Yine Nizamettin Şami'de “Karca Kale” adını verdiği Amid için; “kale o derece muhkem idi ki dünyada misli yoktu, yüksekliği tavsif olunamaz; bütün taşları yontma ve bağları küreç ve alçı ile bağlanmıştı. Temelleri pek derin kazılmıştı, duvarları o kadar muhkem yapılmıştı ki bir duvarın üzerinde iki süvari yan yana koşabilirdi, o kadar genişti, burçları göklere kadar yükselmışti. Yapısalı dört bin üç yüz sene olduğu rivayet olunur. Şimdiye kadar hiçbir fert kuvvet ve kudretiyle teslim muaffak olamamıştır ( aktaran, Çevik, 2002, 77).

İbn'ül-Ezrak; Amid'in valisi olan Ebu Tahir Yusuf b. Dimne'nin (998- 1024) hayatının başlarında sırtında bir çuval buğday alarak Mardin Kapısı yakınındaki değirmende öğüttükten sonra sahibinin evine götürmek üzere aldığı çuvala geldiği iki sur arasında dinlenmiş ve dinlenirken de “ Ne sağlam sur! Fakat alçaktır biraz daha yükseltilmesi gerekir. Allah'ım eğer ben Amid'e hakim olursam surları bir boy daha yükselteceğim...” dedikten sonra şehrin hakimi olunca 995 senesindeki büyük depremde zarar gören surları tamir ettirdiğini ve surları da bir boy yükselttiğini, Dicle'ye bakan surlarda bir saray inşa edildiğini ve bu saraydan Dicle'ye açılan yeni bir kapıya da Babu'l- Hüvve adının verildiğini İbn'ül-Ezrak belirtmektedir (İbn'ül-Ezrak, 1975, 95).

Ebu Tahir Yusuf b. Dimne 998-1024 yılları arasında Mervanoğullarının Diyarbakır valisidir. Mervani Sultanı Nasruddevle Ebu Nasır Ahmed (1013-1061) zamanında da Amid'in valisi iken 1024'te damadı tarafından öldürülmüştür. Bu bilgilerden hareketle Büveyhoğulları zamanında zarar gören Amid surlarını Ebu Tahir Yusuf b. Dimne'nin onarttığı ve bir boy yükselttiği, Dicle'ye bakan bir saray yaptırdığı ve Nasruddevle Ebu Nasır Ahmed (1013-1061) dönemindeki diğer valiler tarafından da surlarda tamir ve imar faaliyetlerinin sürdüğü kaynaklardan ve surlardaki 1021-1061 yılları arasındaki yedi kitabeden

anlaşılmaktadır (Fot.5) (Göyünç, 1994, 464-466; Tuncer, 2012, 62; Tufantoz, 2005, 79; İbnü'l-Ezrak, 1975, 95; Baysanoğlu, 1996; I, 187; Çevik, 2002, 78; Boran, 2011).

Nasruddevle Ebu Nasır Ahmed zamanında 10 Aralık 1046'da Âmid'e gelen İranlı ünlü şair ve bilgin Nâsır-ı Hüsrev : "... sebrin çevresinde kara taştan bir kale duvarı yapılmıştır. Yüz batmandan bin batman, batta daha ağır koca taşlar o kadar muntazam kesmişlerdir ki kireç ve harç konmaksızın bu taşları birbirini üstüne etmek süretiyle kaleyi yapmışlardı. Hisarın yüksekliği yirmi enliliği on kulaçtır. Her yüz arşında yarım dairesi seksen arşın tutan bir burç yapılmıştır, mazgallı da aynı taştandır. Şebrin içinden kalenin üstüne çıkmak için bir çok yerlerde taş merdivenler vardır. Her burcun üstüne bir şavaş yeri yapılmıştır. Bu sebrin dört yanında dünyanın dört yanına açılmış dört kapısı vardır, kapuların hiç birinde tahta yoktur, hepsi demirdendir. Doğudakine Dicle kapısı, batıdakine Rum kapısı, Kuzeydekine Ermen kapısı, güneydekine Tell kapısı derler. Bu surun dışında bir sur daha vardır. O da aynı taştan yapılmış, yüksekliği on arşındır. Bütün kale bedenlerinin üstünde mazgallar vardır. Mazgallın içinde tamamıyla silahlı bir adamın geçebileceği, durabileceği, kolayca şavaşabileceği bir geçit yapılmıştır... Ben dünyanın dört bucağında Arap, Acem, Hint ve Türk memleketlerinde birçok kentler ve kaleler gördüm. Fakat yeryüzünde hiçbir ülkede Âmid kentinin kalesine benzer bir kale ne gördüm, ne de başka bir yerde bunun gibi bir kale gördüm diyeni duydum" şeklinde tasvir ettikten sonra; kentin mazgallı korkulukları bulunan ikinci bir surla daha çevrelendiğini, dış ve iç surun kapıları arasında bir geçidin ve şehrin ortasında nereden geldiği bilinmeyen bir su olduğunu belirterek, Ulucami, surlar, bunların yükseklik ve genişliği hakkında ayrıntılı bilgi vermektedir (Nâsır-ı Hüsrev, 1950).

Bu dönemde Nasruddevle Selçuklu hükümdarı Tuğrul Bey'e tabii olur ve Mayıs 1085'te Melikşah döneminde Diyarbakır, şehrin kuşatılmasından sonra tamamen Büyük Selçuklu kontrolüne geçer (Göyünç, 1991, 465).

Büyük Selçuklu Sultanı Alp Arslan 1070 yılında Ahlat'tan Diyarbakır'a gelmiş ve şehrin kapısında, Dicle nehri üzerinde, ordugâhını kurarak Diyarbakır surlarını hayranlıkla temaşa eylemiş ve düşman karşısında bu surların ehemmiyetini düşünerek ellerini teberrüken hisarın taşlarını göğsüne sürmüştür (Turan, 1996). Sultan Melikşah döneminde kale onarılmış ve üzerine tamir kitabesi konulmuştur. 1095 yılından 1183 yılına kadar şehir, Selçuklulara tabi İnaloğulları tarafından yönetilmiştir. Bu dönemde 1119 yılında Ulucami yanmış, sonra tamir edilmiş, 1122'de de Ergani'de bakır madeni keşfedilerek işletilmesine başlanmıştır. 1142'den sonra ise Amid Emiri İl Aldı'nın veziri Nisanoğlu Müeyyedüddin idareyi ele geçirmiş, ardından da kendi neslinden gelenler 1151'de İnaloğulları Beyliği, Mardin ve Silvan Artuklularının hâkimiyetini kabul ederek sona erinceye kadar Amid'i yönetmişlerdir (Göyünç, 1991, 464-465).

Nisanoğullarının Diyarbakır'daki hakimiyetleri (1142-1183) zamanında Ebu'l-Kasım Nisan oğlu Ali tarafından 565/1170 tarihinde 57. numaralı burç ile başka burç/kule onarımı ya da inşaatını yaptırıldıkları anlaşılmaktadır.

1183 yılında Selâhaddin-i Eyyübî, şehri kısa bir kuşatmadan sonra ele geçirir ve şehrin kontrolünü Hasankeyf Artuklularını emiri Nüreddin Muhammed'e verir. 1185 yılında II. Sökmen zamanında ise Mesûdiye Medresesi yaptırılır ve şehrin surları onarılır (Göyünç, 1991, 465; Parla ve Tuncer 2016).

Artukoğulları (1183-1232), döneminde başta Diyarbakır olmak üzere surlarda büyük bir bayındırlık faaliyeti gerçekleştirilmiştir. Ulu Beden ve Yedi Kardeş burçları inşa edilmiş ve surlarda bu dönemin tamir ve güçlendirme çalışmaları yapılmıştır (Fot.4; 6).

1 Ekim 1232 tarihinde Mısır Eyyübî Meliki el-Kâmil tarafından kale zapt edilmiş ve kuşatma sırasında tahrip olan dış surlar yıktırılarak taşlarıyla surların onarım ve yapımı gerçekleştirilmiştir. Bu onarım ve büyük bir Kaysariye inşası ise el-Kâmil'in Amid ve Hıns Keyfa idaresini verdiği oğlu Melik es-Salih tarafından tamamlanmıştır. Bu tarihten sonra dış surlar bir daha tamir edilmemiştir ve günümüzde temel seviyesinde belirli yerlerde bu izler görülmektedir (Çelik 2002; 81; Baysanoğlu, 1996; I, 359; Kaya, 2012; 284).

XIII. yüzyıl coğrafyacılarından İbn Şeddad Amid'i; Dicle üzerinde etrafı biri büyük diğeri küçük iki surla çevrili bir şehir olarak anlattıktan sonra büyük surun altmış burçla tahkim edildiğini, sert bir taştan yapılmış surların III. asrın sonunda olup Mervanilerden Ebu Kasım Nasr tarafından genişletildiğini belirtmektedir.

1240-41 yılında şehir Anadolu Selçuklu Sultanı II. Gıyâseddin Keyhusrev tarafından alınsa da, 1259'da Moğolların kontrolüne geçmiş ve Mardin Artuklularına verilmiştir. 1317 yılında Halep ümerasından Çacaloğlu Alâeddin isimli Türkmen emrindeki 10.000 kişilik atıyla şehir girip yağmalanmış ve halkın pek

çoğu kılıçtan geçirilmiş ve şehir için bu büyük bir yıkım olmuştur. İlhani Devleti'nin dağılmasından sonra Celâyirîliler ve Çobanlılar arasında mücadelelere sahne olan Diyarbakır yöresine 1343-1353 yılları arasında Sutayoğullarından İbrâhim Şah hâkim olduysa da onun ölümü üzerine bölge Celâyirîlilerin idaresine girmiştir. 1394'te Timur tarafından ele geçirilen ve yağma edilen şehir 1404'de Karayülük Osman Bey'e verilir ve böylece bölgede Akkoyunlu hâkimiyeti başlamış olur. Diyarbakır 1409, 1411, 1418 ve 1423'de Karakoyunlular, 1433 yılında Memlükler tarafından kuşatıldıysa da, şehir 1507 yılında Safevi kontrolüne geçene kadar Akkoyunlu (1404-1508) egemenliğinde kalmıştır. Timur tarafından (1394) yağmalanan ve yıkılan surlar Akkoyunlu devleti zamanında 1449-1450 tarihli kitabeden anlaşılacağı üzere onartılmıştır (Göyünç, 1991, 464; Tuncer, 2012, 62; Salnamelerle Diyarbakır III: 375-407).

Şehir 1516 yılında Osmanlı egemenliğine girmiş ve 1524-1526 tarihleri arasında Kanuni Sultan Süleyman tarafından kentin çekirdeğini oluşturan eski surların bir kısmı yıktırılmıştır. Böylece iç kale genişletilerek bugünkü şeklini almıştır (Göyünç, 1991, 465-466; Boran, 2011; Tuncer 2012, 62). İç kale 16 burçla tahkim edilmiş olup Virantepe ve Artuklu Sarayı kalıntıları bu kısımda yer almaktadır.

Evliya Çelebi Seyahatnamesinde, “Şattûlarab kenarında göğ baş uzatmış (Kız Kayası) adıyla meşhur bir yüksek tepe üzerindedir ama o büyük dağın tepesi geniş ve laleliktir. Kalenin doğusu, kuzey tarafına meyilli semti, yüksek kayalar üzerindedir ki (Kız mağaraları) bu yüksek kalenin altındadır. (Yunus makamı) dahi oradadır. Orada durup da, aşağı bakmağa insan cesaret edemez. Güya cebennemin en alt kısmıdır. Büyük nehir akmakla iki tarafı gülîstan, bustan ve feslîgenlik olup her sene vilâyet abalîsinin altı ay Diyarbakır'ın Şattûlarab fasıllarını edecek mesirelerdir. Bu kalenin burç ve duvarları üzerinden aşağıda akan büyük nehre bakılınca, adı geçen nehir bir iplik gibi görünür. İşte kalenin bu tarafı bu derece feleğe boy çekmiştir. Ama yıldız tarafı, batı ve güney ve kible tarafı düz yerdur. Duvarının yüksekliği kırkar zira'dur. Onar arşın temeli vardır. Ve süslü kale sıyah taş ile yapıldığından adına (Kara Âmid) derler. Hendese bilgini usta, kaleyi dörtliden kuzeye doğru uzunca yapıp, bütün kule ve beden dışları birbirine bakar. Muhasara sırasında birbirini korur. Sert taştan yapıldığı gibi, bulunduğu yeri de yalnız kaya olduğundan düşman kuşatsa, hiç bir tarafından lağım ve metrisi süriüp muvaffak olması imkânsızdır. Meğer bir sene kuşatılarak, kale içinde katlık olup kaledekiler kaleyi teslim ederler. Kalenin doğusu cebennem deresi olmakla hendek lazım değildir. Ama kuzey, güney, batı tarafları hendekli ve dört köşe köşeliklerinde Ye'ciic duvarı gibi burçları vardır ki, güya her biri bir gök kulesidir. Fakat diğer kaleler gibi üçer, dörder kat değildir. Ancak bir kat sağlam duvardur. Dört kapısı var! Kuzey tarafa açılan (Dağ kapısı) var. Şerbeteyn Eğil Ergani, Çermik, Harput ve Palu'ya gidenler, hep bu kapıdan gider. Batıya açılan (Rum kapısı) var. Mezarlî-ve kara dağlara gidenler hep buradan geçerler. Kible tarafına açık (Mardin kapısı) doğuya bakan (Yeni Kapı) var. Bundan başka aşağı Şatt nehrî kenarına köprüden geçip, oradan Meyyafarkın kalesine, Batman köprüsünü geçip bir konakta Hazo kalesine varılır. İç kale: Tam dört bin adımdur. İçinde yüz elli adet odalı, birkaç divanhaneli bir büyük saray vardır” (Evliya Çelebi, 1986; VI, 115).

Abbasilerin bölgeyi kontrol altına almasından sonra 1516'da başlayan Osmanlı egemenliğine kadar şehir, Şeyhoğulları, Hamdaniler, Büveyhoğulları, Mervaniler, Büyük Selçuklu ve Şam Selçukluları, Inaloğulları, Nisanoğulları, Hasankeyf Artukluları, Mısır ve Şam Eyyubileri, Anadolu Selçukluları, Mardin Artukluları, Akkoyunlular tarafından kontrol edilmiş ve surlar sürekli olarak onarım görmüştür.

Diyarbakır Surlarının bir bölümünde, 1930-1932 yılları arasında çeşitli yıkımlar yaşanmıştır. Harput Kapı civarında yaklaşık 200 m'lik kısım, şehre hava gelmesini engellediği düşüncesiyle, dinamitlenerek yıkılmıştır. 1932 yılında kente gelen Albert Gabriel yıkımın hata olduğu konusunda yetkilileri ikna ederek, surlar hakkında geniş bilgi, belge, fotoğraf ve çizim içeren yayınlar hazırlayarak, surların sanat ve mimarlık tarihi açısından önemini açıklamıştır (Boran, 2011; Gabriel, 2014). 1940'lı yıllardan itibaren kentin sur dışına doğru gelişimini kolaylaştırmak ve ulaşımı rahatlatmak için mevcut sur kapılarının yanına veya gerekli görülen yerlere ulaşım araçlarının geçebileceği boyutlarda yeni kapılar açılmıştır. Diyarbakır Surları 1942 yılında koruma altına alınmıştır. Aynı yıl, Urfa ve Dağ/Harput Kapı onarılmış, yıktırılan surların enkazı temizlenmiş, arada kalan Tek Beden Burcu onarılmıştır. 1950'de Çift Kapı, 1959 yılında Tek Kapı açılmıştır. 1952-54 arasında Keçi Burcu, 1986-88'de Dağ /Harput Kapı Burçları, 1990-91 arasında Tek Kapı yanındaki surların, 1995'te Tek Kapı'nın doğu burcu, 1996-97'de Mardin Kapı ile bu kapının kuzey bölümü onarılmıştır (Nabikoğlu ve Dalkılıç, 2012).

4 Temmuz 2015 tarihinde Almanya'nın Bonn kentinde düzenlenen UNESCO 39'uncu Dünya Miras Komitesi Toplantısı'nda “Diyarbakır Kalesi ve Hevsel Bahçeleri Kültürel Peyzajı” adı altında Dünya Kültür Mirası olarak tescillenen surlar, tarih boyunca kente hâkim olan birçok medeniyetin ortak eseridir.

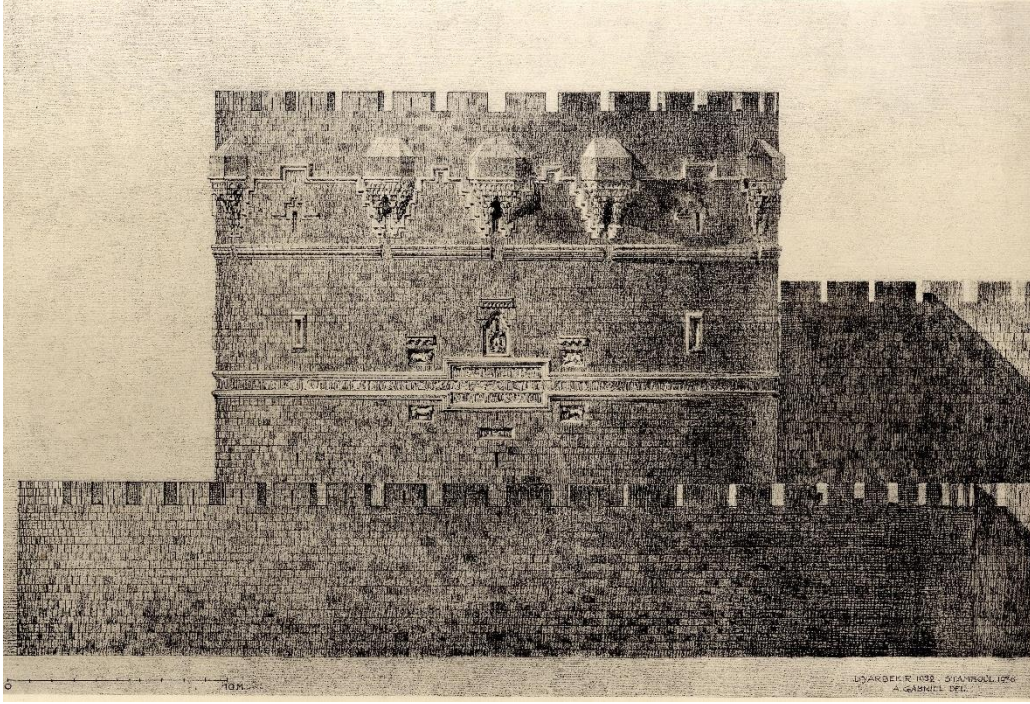
### 3. Sonu

Diyarbakır, İnan ile Anadolu ve Mezopotamya ile Kafkasya'yı birbirine baęlayan ana yolların keřieme noktasındadır. Bu nokta bilhassa Akdeniz ve Basra Kõrfezine, bir yandan Harput, Sivas - Samsun yoluyla Karadeniz'e, bir yandan da Bitlis ve Van Gõlü havzasından Azerbaycan'a uzanan ana yolların kavřak noktasına kurulmuřtur. Tarih boyunca sahip olduęu bu özelliklerle farklı medeniyetlere ev sahiplięi yapmıřtır. Yeni alıřmalar ışığında Diyarbakır Kalesi'nde Roma, Bizans, Abbasi, řeyhoęulları, Hamdani, Bũveyhoęulları, Mervani, Bũyũk Seluklu ve řam Seluklularını, İnaloęulları, Nisanõğulları, Hasankeyf Artuklularını, Mısır ve řam Eyyubileri, Anadolu Seluklularını, Mardin Artuklularını, Akkoyunlu ve Osmanlı hākimiyeti gõrũlmektedir. Bõylece surların her tařında bir tarihin saklı olduęu ve her tařın bir hikāyesinin var olduęu ortaya ıkmaktadır.

### Kaynaka

- Aksoy, M. A.. Diyarbakır Surları Bilgi Notu, Diyarbakır, Diyarbakır Yatırım Destek Ofisi, 2012.
- Berchem, Max Van, Strzygowski, Josef, Bell ve Getrude Lowthian. Amida, Diyarbakır, Orient Yayınları, 2015.
- Beysanoęlu, řevket. Anıtları ve Kitabeleriyle Diyarbakır Tarihi, I-III, Ankara, 1996.
- Beysanoęlu, řevket. Kanuni Devrinde Amid (Diyarbakır řehri), İstanbul, 1986.
- Boran, Ali (2011). "*Diyarbakır Kalesi*", Medeniyetler Mirası Diyarbakır Mimarisi (s. 77-121). Diyarbakır.
- evik, Adnan (2002). "*XI-XIII yũzyıllarda Diyar-ı Bekir Bõlęesi Tarihi*", Yayınlanmamıř Doktora Tezi, Marmara Üniversitesi Türkiyat Arařtırmaları Enstitüsü Türk Tarihi Anabilim Dalı.
- Erdoęu, Burın., Tanındı, Oęuz., Uygun, Deniz. Karřılařtırılabilir Tablolara Gõre Anadolu Kronoloęisi, TAY - Türkiye Arkeolojik Yerleřmeleri 14 C Veri Tabanı, İstanbul, Ege Yayınları, 2004.
- Evliya elebi. Seyahatnāme, ev.: Mehmet Zillioęlu, IV, İstanbul, Udal Neřriyat, 1986.
- Gabriel, A. řarki Türkiye'de Arkeolojik Geziler, Ankara, Dipnot Yayınları, 2014.
- Gõyũn, Nejat (1991). "*Diyarbakır*", DİA, 9, İstanbul, s. 464-466.
- İbn Havkal. 10. Asırda İslām Coęrafyası, İstanbul, Yeditepe Yayınevi, 2014.
- İbn'ũl- Ezrak. Mervani Kũrtleri Tarihi ev.: M. Emin Bozarıslan, İstanbul, Koral Yayınları, 1975.
- Kaya, . (2012). "*Eyyũbũ Meliklerinden El Eřref Musa'nın Artuklu Melikleriyle İliřkileri*", Eyyũbiler Yõnetim, Diploması, Kũltürel Hayat, ed.: nder Kaya (s. 263-288). İstanbul: Kũre Yayınları.
- Mukaddesũ, İslām Coęrafyası (Ahsenũ't-Takāsim), ev.: Ahsen Batur, İstanbul, Selenge Yayınları, 2015.
- Mommsen, T.(Ed.) (1873). "*Corpus Inscriptionum Latinarum*", III, 213 cf. III p. 973.
- Nabikoęlu, A. ve Dalkı, N. (2012). "*Diyarbakır Surlarının Gũnũmũzdeki Durumuna Yeni bir Bakıř*", Restorasyon Konservasyon Dergisi, sayı: 15, s. 23-36.
- Nasır-ı Hũsrev. Sefernāme, ev.: A. Terzi, İstanbul, Millũ Eęitim Basımevi, 1985.
- Parla, Canan (2005). "*Diyarbakır Surları ve Kent Tarihi*", ODTũMFD, sayı: 1, s. 57- 84.
- Parla, Canan ve Tuncer, Orhan Cezmi. Yazıtları ve Betimlemesiyle Diyarbakır Surları, Ankara, Diyarbakır Valilięi Yayınları, 2016.
- Rolfe, J. C.. Ammianus Marcellinus, with an English translation, Harvard University Press, London. 1935. [Online] Available at: <<https://ryanfb.github.io/loebolus-data/L300.pdf>>, [Eriřim tarihi: 20.06.2019]
- Salnāme-i Diyarbakır, III, Haz. A. Zeki İzgõer, İstanbul, 1999.
- Tufantõz, Abdũrrahim. Ortaaęda Diyarbakır Mervanoęulları / 990-1085, Ankara, Aa Yayınları, 2005.
- Tuncer, Orhan Cezmi. Diyarbakır Surları, Ankara, Diyarbakır Valilięi Yayınları, 2012.
- Turan, Osman. Seluklular Zamanında Türkiye Tarihi, İstanbul, Boęazici Yayınları. 1984.

Çizim – Fotoğraflar



Çizim:1- Ulu Beden Burcu (A. Gabriel'den)



Fot.1- Diyarbakir Şehri ve Surları (Matrakçı Nasuh'dan)



Fot.2- Diyarbakır Kalesinin Hava Fotoęrafı



Fot.3- Diyarbakır Surları Bizans Dönemi Kalıntıları

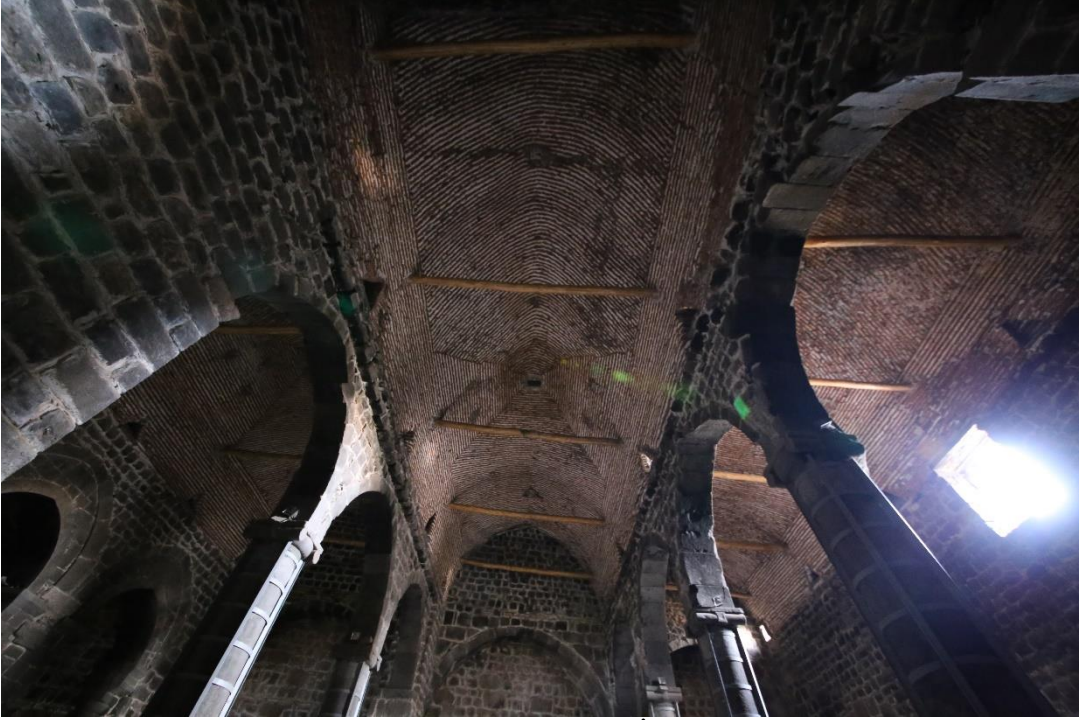




Fot.4- Ulu Beden Burcundaki Kitabeler



Fot.5- Diyarbakır Surlarının Dicle Nehri Tarafı Surları



Fot.6- Keçi Burcu İçi



Fot.7- Mardin Kapıdan Evli Beden Burcu Arasındaki Surlar