

Keşan'da Bir Kültür Mirası: Eski Hamam

Murat KARADEMİR*

ÖZ

1361 yılında Sultan I. Murad tarafından fethedilen Edirne, İstanbul'un fethine kadar Osmanlı Devleti'ne başkentlik yapmıştır. Başkent olduktan sonra kentin imarına önem verilmiş ve kentte pek çok eser inşa edilmiştir. Bünyesinde barındırdığı şaheserlerle Osmanlı Devleti tarihindeki yerini alan Edirne ve yöresi, anıtsal mimarisi ile dikkat çeken bir yerleşim yeri olmuştur. Bu mimarinin içinde su yapıları ayrı bir yer tutmaktadır. Türklerin temizliğe verdiği önem ve İslam dini hükümleri çerçevesinde kent merkezinde ve çevresinde pek çok su yapısı inşa edilmiştir. Bu yapılar içinde hamamlar kent tarihi ve kent dokusunun gelişmesinde bizlere önemli bilgiler vermektedir.

Osmanlı Devleti zamanında özellikle başkent yıllarında kent merkezi ve çevresinde sayısız hamam yapısı inşa edildiğini yazılı belgelerden öğrenmekteyiz. Bununla birlikte başkent İstanbul olmasıyla birlikte kent önemini kaybetmemiş başta Sultanlar olmak üzere önemli devlet adamları ve varlıklı kişiler tarafından kentin çeşitli bölgelerinde pek çok hamam inşa ettirilmiştir. Bu hamamlar içinde halk hamamları dikkat çekmektedir. Kentin mevcut yapısı ve ihtiyaç durumu gözetilerek inşa edilen bu yapıların önemli bir bölümü hala ayakta.

İnşa edilen hamamlar sadece kent merkezinde değil aynı zamanda kente yakın mesafedeki kırsal yerleşim yörelerinde de önem arz etmektedir. Bu yerleşim yerlerinin başında bugün Edirne'nin en büyük ilçesi konumunda olan Keşan bulunmaktadır.

Edirne kentinin güneyinde ve aynı zamanda Çanakkale Boğazı güzergâhında yer alan Keşan, günümüze ulaşan iki önemli hamam yapısıyla dikkat çeker. Bu hamamlardan her ikisi de bugün ilçe merkezindedir. Hamamlardan daha büyük boyutlu olan ve asıl konumuzu oluşturan Eski Hamam, daha önce yazılı belgelerle yayınlanmamış olup ilk kez bu çalışma ile bilim dünyasına tanıtılacaktır.

Banisi ve inşa tarihi bilinmediği için bölge halkı tarafından farklı isimlerle tanınan Eski Hamam, ilçenin günümüze ulaşan en büyük hamam yapısı olma özelliğine sahiptir. Tasarımı ve süsleme özellikleri açısından merkezdeki yapılara göre daha sade bir anlayışla inşa edildiği anlaşılan yapı, kubbeli tasarımı, inşa malzemesi ve bölümleri ile Osmanlı hamam mimarisi içindeki yerini almaktadır.

Bu çalışmada Edirne'nin Keşan ilçesinde bulunan ve daha önce arşiv belgelerinde de adına rastlamadığımız bir hamam yapısını malzeme, plan, mimari ve süsleme özellikleri açısından değerlendirerek Türk hamam mimarisi içindeki yerini belirlemeye çalışacağız. Ayrıca yapının tarihlendirilmesi üzerine kısa bir değerlendirme yapılacaktır.

Anahtar Kelimeler: Keşan, Hamam, Su Yapıları, Osmanlı Mimarisi

A Cultural Heritage in Kesan: Old Bath

ABSTRACT

Edirne, which was conquered by Sultan Murad I in 1361, served as the capital of the Ottoman Empire until the conquest of Istanbul. After being a capital city, it was given a priority to the city reconstruction and many structures were built in the city. Edirne and its region, which takes its place in the history of the Ottoman Empire with the masterpieces it contains, is a remarkable settlement with its monumental architecture. Water structures have a special place in this architecture. Many water structures were built in and around the city center within the framework of religious principles of Islam and taking account the importance given to cleaning by the Turks. Within these buildings, the baths give us important information in the development of the city's history and urban texture.

We learn from the written documents that numerous bath structures were built in the around the city center during the Ottoman Empire, especially in the capital years. However, with the capital being Istanbul, the city did not lose its importance, so many baths were built in various parts of the city by important statesmen and wealthy people, especially the Sultans. Among these baths, public baths attract attention. An important part of these structures, which were built by considering the current structure and necessity of the city, is still standing.

The baths built are important not only in the city center but also in rural settlements close to the city. Kesan, which is the biggest district of Edirne today, is at the top of these settlements.

Keşan, which is located in the south of Edirne and on the route of the Dardanelles (the Hellespont), attracts attention with its two important bath structures that survived to the present day. Both of these baths are in the county center today. The Old Bath, which is larger in size than the other Turkish baths and constitutes our main topic, has not been published in written documents before and will be introduced to the scientific world with this study for the first time.

The Old Bath, which is known by the local people for its different names since its bani and construction date is unknown, has the feature of being the largest bath structure of the district. The building, which is understood to be built with a simpler understanding than the buildings in the center in terms of its design and decoration features, takes its place in the Ottoman bath architecture with its domed design, building materials and sections.

* Dr. Öğr. Üyesi, Selçuk Üniversitesi, orcid no:0000-0002-9776-3789, karademir22@hotmail.com
Makalenin Gönderim Tarihi: 04.02.2020; Makalenin Kabul Tarihi: 21.04.2020

In this study, we will evaluate a Turkish bath architecture in Keşan County of Edirne, which we have not seen in written documents before, in terms of materials, plan, architecture and decoration features and we will try to determine its place in Turkish Bath architecture. In addition, a short evaluation will be made on the dating of the structure.

Keywords: Keşan, Bath, Water Structures, Ottoman Architecture

1. Giriş

Osmanlı Devleti'nin XIV. ve XV. yüzyıllarda başkentliğini yapmış bir şehir olan Edirne, İslamiyet'in ilk şartlarından olan temizliğe Türklerin ne derece önem verdiğini gösteren bir kent olması bakımından dikkat çeker. Edirne'de bu tarihlerde çok sayıda hamamın bulunduğu kaynaklardan anlaşılmaktadır. Bununla birlikte kaynaklarda olmasa da varlığı bilinen pek çok hamam da günümüze ulaşabilmiştir. Yazılı belgelerde geçmeyen fakat günümüze ulaşan hamamlar sadece kent merkezinde değil çevre ilçelerde de önem arz etmektedir. Bu ilçelerden bir tanesi de Keşan'dır.

Osmanlı Devleti'nin kuruluş aşamasında konumu itibarıyla önemli bir durak noktası olan Keşan ve çevresi, Osmanlı Devleti'nde sadrazamlık mevkiine ulaşmış önemli devlet adamlarının hassı durumunda olmuş, başta dini ve sosyal içerikli yapılar olmak üzere pek çok inşaa faaliyetine sahne olmuş bir yerleşim yeri konumundadır. Bu yapılar arasında günümüze ulaşabilmiş hamamlar ayrıca dikkat çekmektedir. İlçe merkezinde bugün toplam iki hamam yapısı bulunmaktadır. Bunlardan ilki Hersekzade Ahmed Paşa Camii bitişiğindeki oldukça küçük ölçekli hamamdır. Asıl konumuzu oluşturan hamam ise Hersekzade Ahmed Paşa Cami yakınlarında yer alan ve yöre halkı tarafından daha çok *Eski, Büyük* gibi isimlerle anılan yapıdır.

Çalışmada Eski Hamam yapısı mimari özellikleri dikkate alınarak tanıtılacak, başta hamamın konumu olmak üzere tarihlendirilmesi sorunu ve bugünkü durumu üzerinde genel bilgiler verilecektir.

2. Eski Hamam

Keşan ilçe merkezinde yer alan yapı, Yeni Cami mahallesi sınırları içindedir. Yapı, 33 pafta, 491 ada ve 1 parsel de yer almaktadır.

Tek hamam olarak inşa edilen yapı, doğu- batı doğrultusunda konumlandırılmıştır. 20 x 12 m. ölçülerindeki eser, dikdörtgen bir alanı kaplamaktadır. Giriş, batı cephededir. Yapı soyunmalık, ılıklik, sıcaklık, halvet, külhan ve su deposu bölümlerinden oluşmaktadır. Çevresine göre daha alçak bir kotta yer alan hamamın batı cephesi hariç diğer cepheleri sağır tutulmuştur.

Günümüzde kitabesi olmayan yapının tarihi ve banisi bilinmemektedir. Gerek bölgede yapılan araştırmalar ve gerekse yazılı belgeler ile Cumhurbaşkanlığı Devlet Arşivleri Başkanlığı'nda gerçekleştirilen araştırmalar neticesinde yapının inşa tarihi ile ilgili bir takım bilgilere ulaşmaya çalışılsa da sonuç alınamamıştır.

Moloz taş malzeme ile tuğladan inşa edilen yapı, 1 m. kalınlığındaki beden duvarlarına sahiptir. Hamamın dış cephesinde kullanılan moloz taş malzeme, Keşan taş ocaklarından çıkarılmış yeşilimsi renkte, az sert ve bu nedenle düşük kalitede olan bir malzemedir. *Keşan taşı* olarak ta bilinen bu malzeme başta Hersekzade Ahmed Paşa Camii olmak üzere pek çok yapıda da kullanılmıştır. Kapı kemerleri ile üst örtü ve örtüye geçiş elemanlarında ise tuğla malzeme ağırlıklı olarak tercih edilmiştir. Yapı çevresinde yapılan incelemede yapının dış cephesinde herhangi bir sıva izine rastlanmamıştır. Buna karşın yapının içinde özellikle sıcaklıkta sıva izleri görülmektedir. Sıvaların döküldüğü ve tahrip edildiği yerlerde duvarların içerisine yerleştirilmiş pişmiş toprak künkler dikkat çekmektedir.

Günümüzde kullanılmayan hamamın hangi tarihe kadar kullanıldığı da bilinmemektedir. Uzun yıllar kaderine terk edilmiş durumda olan yapının son yıllarda onarılması ve tamamen ayağa kaldırılması gündeme gelmişse de hayata geçirilememiştir. Bugün yıkılma tehlikesi gösteren yapı etrafı tel örgü ile kuşatılarak koruma altına alınmıştır. Son yıllarda projelendirilen hamam ile ilgili Edirne Vakıflar Bölge Müdürlüğü yapının planını belirlemek ve yapıyı ortaya çıkarmak amacıyla 2007 yılında yapı çevresinde kurtarma kazısı gerçekleştirmiştir. Bu çalışma kapsamında yapının özellikle soyunmalık ve ılıklik bölümünün temel izleri çıkarılmış ve bu bölümün zemin seviyesi tespit edilmiştir. Ayrıca bugün ılıklik bölümünde yer alan küçük çaplı havuz da bu kurtarma kazısında bulunmuştur. Gerçekleştirilen çalışma neticesinde yapının soyunmalık bölümünün önemli bir bölümü ortaya çıkarılmıştır. Bununla birlikte soyunmalık bölümü bütünüyle günümüze ulaşamamıştır. Tarihi yapıda en çok tahribata uğrayan bölüm soyunmalıktır. Dikdörtgen planlı olduğu anlaşılan bu bölümün kuzey duvarı tespit edilmiş ayrıca güney

duvarının bir bölümü ortaya çıkarılmıştır. Doğu ve batı cephe duvarları ise günümüze gelememiştir. Günümüze ulaşan kuzey duvarı yaklaşık 0.90 m. kalınlığında ve 1.50 m. yüksekliğindedir. Duvarın hamamın giriş kısmı olan batısından yaklaşık 0.30 m. kadar köşe yapmaktadır. Tespit edilen izlere göre bu bölüm içten 10 x 6 m. ölçülerinde dikdörtgen bir alan şeklinde düzenlenmiştir. Soyunmalık bölümünün girişi tespit edilememiştir. Bu bölümün ortasında kuzey-güney yönünde konumlanan ve yaklaşık 3.00 m. uzunluğunda olan bir duvar parçası giriş bölümüne yakın bir noktaya kadar devam etmektedir. Bu duvar parçası ile soyunmalığın devamındaki ılık bölüme giriş cephesi arasındaki mesafe yaklaşık 2.40 m. uzunluğundadır. Bu alanın kot seviyesi oldukça yüksektir. Bu yükseklikte yapının zemin taşları tespit edilmiştir. Buradan hareketle bu bölüm ile ılık bölüme arasında yaklaşık 1.00 m.'lik kot farkı bulunmaktadır. Bu sebeple duvarın batı yüzü toprak dolguludur. Bu bölümün giriş açıklığı ağızda dört basamak şeklinde düzenlenmiş taş basamaklar dikkat çeker. Basamaklar ılık giriş açıklığına doğru devam eder. 1.40 m. genişliğindeki girişten yapının ılık bölümüne geçilmektedir. Alanda yapılan incelemelerde 2007 yılında gerçekleştirilen kazı çalışmalarında soyunmalık bölümünde bütünüyle bir kazı gerçekleştirilmediği bu sebeple alanın tamamen ortaya çıkarılmadığı anlaşılmaktadır.

Soyunmalık bölümünden sonra yapının ılık bölümüne geçilmektedir. ılık bölümü de soyunmalık bölümü gibi kuzey-güney yönünde içten 10 x 6 m. ölçülerinde dikdörtgen bir bölüm halinde düzenlenmiştir. Yapıya giriş batı cepheden olup hafif kuzey yöne doğru verilmiştir. Tespit edilen küçük çaplı havuz girişin az ilerisinde yer almaktadır. Giriş açıklığının solunda batı cephe duvarı içinde 0.70 m. genişliğinde ufak bir niş dikkat çekmektedir. Benzer niş uygulaması kuzey cephe duvarında da görülür. Burada batı cephedeki niş ile aynı ölçülerde yan yana iki adet niş düzenlenmiştir. ılık bölümü duvar kalınlığı da yaklaşık 0.90 m. ölçülerindedir. ılık bölümü duvarları batı cephede yaklaşık 1.20 m. yüksekliğe çıkarken güney cephede sıcaklık bölümü ile bağlantı yapan bölümde duvarlar zemin seviyesindedir. Zemin taşları ortaya çıkarılan bölümde özellikle batı cephesi duvarlarında yer yer sıva izleri dikkat çeker. Üst örtüsü günümüze gelemediğinden üst örtü hakkında çok fazla bir bilgiye sahip değiliz. Bununla birlikte yapının duvarlarına bakıldığında hem soyunmalık hem de ılık bölümü üst örtüsünün ahşap direkli olma ihtimali bulunmaktadır.

ılık bölümünden sonra ufak bir giriş açıklığı ile sıcaklık bölümüne ulaşılır. Yapının sıcaklığına ılık bölümü girişine göre daha güneyde yer alan ve daha küçük ölçülerde düzenlenmiş bir açıklık ile geçilmektedir. Giriş açıklığı 0.70 m. genişliğinde ve 1.50 m. yüksekliğindedir. Tuğla malzeme ile inşa edilmiş olan giriş açıklığı alt ve üst kısımlarda daha dar ölçülerde bir genişliğe sahiptir. Kemerli giriş açıklığının etrafında yapılan incelemeler neticesinde girişin belirli bir düzen göstermediği ve oldukça tahrip edildiği anlaşılmaktadır. Yine giriş açıklığı etrafında yer yer dökülmüş sıva izleri tespit edilmiştir. Bu bölüm dört kubbeli bölüm ile kubbeli bölümlerin güneyinde doğu-batı doğrultusunda uzanan tonoz örtülü iki bölümden meydana gelmektedir. Giriş yönündeki iki kubbeli bölüm ile tonozlu mekânlar birbirlerinden kemer vasıtasıyla ayrılmaktadır. Sıcaklığa geçişi sağlayan giriş açıklığı, kubbeli bölüm ile tonoz örtülü bölümü birbirinden ayıran geniş kemere oldukça yakın bir noktada yer alır. Giriş açıklığından doğrudan kubbeli sıcaklığa geçilmektedir.

ılık bölümünde olduğu gibi sıcaklıkta kuzey-güney yönünde dikdörtgen bir plan şeklinde konumlanmaktadır. Sıcaklığın genişliği yaklaşık 4.00 m. civarındadır. Bugün bütünüyle ayakta olan bu bölüm iki kubbeli olarak düzenlenmiştir. Kubbeye geçişler pandomentlerle sağlanmıştır. Sıcaklık bölümü kubbelerinin tepe noktalarında daire şeklinde merkezde (kesin belli olmamakla birlikte) bir, ikinci sırada 12 ve üçüncü sırada 12 olmak üzere çok sayıda ışık gözü açılmıştır. Sıcaklık bölümü duvarlarına 0.10 m. genişliğinde künkler yerleştirilmiştir. Sıcaklığın kuzeybatısında 1.00 m. genişliğinde ve 1.30 m. yüksekliğindeki taş duvar sonradan yıkılmıştır. Benzer bir yıkılma da sıcaklık bölümünden halvet bölümüne geçişte izlenmektedir. Hamamın sıcaklığını örten kubbelere geçişte kullanılan hafifletme kemerleri tuğla malzemeden örülmüş olup kaş kemer şeklinde düzenlenmiştir. Her iki kubbeli bölüm arasındaki geçiş yine kaş kemer şeklindeki bir açıklık ile sağlanmaktadır. Günümüzde mevcut izlerden anlaşıldığı kadarıyla sıcaklık bölümünün içi bütünüyle sıvalı olup oldukça sade tutulmuştur. İç kısımda kubbeye geçişteki sağır hafifletme kemerleri kubbe baskısını azaltmış ve sadelik kısmen giderilmiştir.

Kubbesinde ve beden duvarlarında yer yer çatlamaların olduğu sıcaklıkta ayrıca kubbenin bir bölümü de çökmüştür. Zemin taşları günümüzde izlenebilen bu bölümde üst örtü kısmen çökmüştür. Moloz taş

ve toprakla dolmuş olan zeminde yer yer göçükler de olmuştur. Bu göçükler sonucunda döşemenin altında kalan kısım olan cehennemlik izlenmektedir. Sıcaklık bölümü duvar kalınlığı yaklaşık 0.85 m. ölçülerindedir.

Sıcaklık bölümünden sonra ufak birer giriş açıklığı ile hamamın halvet bölümüne geçilmektedir. Sıcaklık bölümüne yakın ölçülerde olan halvet bölümü iki ayrı bölüm olarak düzenlenmiştir. Halvete geçişler kuzeydeki sıcaklık bölümünün güneyinde, güneydeki sıcaklık bölümünün ise kuzeyinde kemerli birer açıklık ile sağlanmaktadır. Her iki açıklıkta 0.60 m. genişliğinde tutulmuştur. Her bir halvetin genişliği ise yaklaşık 3.60 m. ölçülerindedir. Bugün bütünüyle ayakla olan bu bölüm iki kubbeli olarak düzenlenmiştir. Kubbeğe geçişler pandantiflerle sağlanmıştır. Halvet bölümü kubbelerinin tepe noktalarına sıcaklık bölümünde olduğu gibi merkezde (kesin belli olmamakla birlikte) bir, ikinci sırada 12 ve üçüncü sırada 12 olmak üzere çok sayıda ışık gözü açılmıştır. Halvet bölümü duvarlarına 0.10 m. ölçülerinde künkler yerleştirilmiştir. Her iki bölümde de ikişer olmak üzere toplam dört adet niş açılmıştır. Kuzey halvet bölümündeki nişler güney ve batı duvar içinde yer alırken güney halvet bölümünde kuzey ve batı duvar içinde yer alır. Nişlerden batı duvarı içinde açılanlar çokgen planlı olarak düzenlenmiştir. Bütün niş derinlikleri yaklaşık 0.30 m. ölçülerindedir. Kuzeydeki halvet bölümünde doğu duvarı merkezinde su deposundaki suyu kontrol etmek amacıyla inşa edilmiş yaklaşık 0.50 m. genişliğinde kontrol penceresi bulunmaktadır. Halvetler sıcaklık bölümüne göre daha fazla tahribata uğramıştır. Kubbesinde ve beden duvarlarında yer yer çatlama olduğu halvetlerde ayrıca doğu halvet bölümü kubbesinin bir bölümü de çökmüştür. Tahribatin en fazla izlendiği bölüm ise halvetlerin duvarlarıdır. Sıvalı olduğu izlerden anlaşılan duvarlar özellikle alt kısımlarda künklerin bulunduğu alanlarda yıkılma ve kırılmalar dikkat çeker. Üst örtüsü kısmen çökmüş, moloz taş ve toprakla dolmuş olan zeminde yer yer göçükler de olmuştur. Bu göçükler sonucunda sıcaklıkta olduğu gibi döşemenin altında kalan kısım olan cehennemlik izlenmektedir.

Sıcaklık bölümünün güneyinde sıcaklık ile geniş bir kemer vasıtasıyla ayrılan bir mekân daha bulunmaktadır ki bu bölüm de sıcaklığın devamı şeklinde düzenlenmiştir. Kubbeli sıcaklığa göre girişin sağında kalan bu bölüm, doğu-batı doğrultusunda dikdörtgen olarak planlanmıştır. Tonoz örtü ile düzenlenen bu bölümde üst örtüde yine doğu-batı doğrultusunda tek sıra şeklinde düzenlenmiş ışık gözleri yer almaktadır. Bu bölümün üst örtüsü kısmen çökmüştür. Moloz taş ve toprakla dolmuş olan zeminde yer yer göçükler de olmuştur. Bu göçükler sonucunda bu bölümde de sıcaklık ve halvette olduğu gibi döşemenin altında kalan kısım olan cehennemlik izlenmektedir.

Bu bölümün doğusunda yer alan ve yapıdaki en dikkat çeken bölümlerden bir tanesi de güney cephedeki üzeri tonoz örtülü diğer bölümdür. Bu bölüm batısındaki sıcaklık ile birbirinden küçük bir geçiş ile ayrılmaktadır. Sıcaklık bölümüne girişten sonra sıcaklığın güneydoğu ucunda yaklaşık 0.55 m. genişliğinde kemerli bir açıklık ile bu bölüme geçilmektedir. Doğu-batı doğrultusunda dikdörtgen bir plan arz eden bu bölümde kendi içinde kuzey-güney doğrultusunda uzanan bir kemer ile iki ayrı bölüm şeklinde düzenlenmiş gibidir. Her iki bölümün de zemini bugün bütünüyle toprak ile dolmuş vaziyettedir. Girişten sonraki ilk bölüm doğu yöndeki bölüme göre daha geniş ölçülerdedir. İki bölüm arasındaki geçiş bir sivri kemer vasıtasıyla sağlanmıştır. Bu bölümün kuzeyinde halvet doğusunda ise su deposu yer almaktadır. Günümüzde duvarlarında dökülmüş sıva izleri bulunmaktadır. Üst örtüsünde doğu-batı doğrultusunda tek sıra halinde dizilen ışık gözleri dikkat çekmektedir. Bugün sadece tonoz örtülü sıcaklık ile bağlantılı olan bu bölümün içerisinde gerçekleştirmiş olduğumuz incelemeler neticesinde duvarlarda künk izleri tespit edilmiştir.

Hamamın doğusunda yer alan su deposu kuzey-güney yönünde dikdörtgen bir plana sahiptir. Su deposu içten 2.00 x 7.50 m. ölçülerindedir. Su deposunun örtü sistemi beşik tonozdur. Yapının soyunmalık ve ılıklığında sonra en fazla tahribata uğrayan bölümü su deposudur. Üst örtü büyük oranda çöktüğü için zemin moloz taş ve toprakla dolmuştur.

Hamamın külhan bölümü ise su deposunun gerisindedir. Külhan aynı zamanda su deposunun güneyinde yer almaktadır. Su deposu ile birlikte büyük oranda yıkılmış olan külhan bölümünün de su deposu ile birlikte beşik tonozla örtülü olduğu izlerden anlaşılmaktadır. Bu bölümde de üst örtü çöktüğü için zemin bütünüyle moloz taş ve toprak ile dolmuştur.

3. Değerlendirme

Edirne, 14. yüzyılın ikinci yarısından itibaren Osmanlı Devleti'nin en önemli merkezlerinden birisi olmuş bir yerleşim yeridir. Kent, 1453 yılında İstanbul'un fethine kadar da Osmanlı Devleti'ne başkentlik yapmıştır. Buna bağlı olarak şehir, gerek merkezinde ve gerekse ilçelerinde Türk hamam mimarisi tarihi bakımından dikkat çeken bir yerleşim yeri olmuştur¹. Edirne, günümüzde Osmanlı hamam mimarisinin önemli örneklerini barındırmaktadır. Bugün Edirne'nin en büyük ilçesi konumunda olan Keşan'da sahip olduğu tarihi hamam yapısıyla kültür tarihi açısından zenginliğini korumaktadır.

Anadolu'da geçmişten günümüze farklı dönemlerde inşa edilen hamamlar hizmet verdikleri kitle açısından özel hamamlar ve genel hamamlar olmak üzere iki ana grupta incelenmektedir. Özel hamamlar Anadolu'da köşk, saray, tekke, han, kışla gibi yapıların içinde yer alabilen ve daha çok az sayıda kişinin yıkanması için yapılmış küçük ölçekli yapılardır. Genel hamamlar ise Halk hamamı olarak ta bilinmekte daha fazla sayıda kitleye hizmet veren yapılardır. Bir külliye dâhilinde olabildiği gibi müstakil olarak ta yapılabilen bu yapılar tek hamam şeklinde düzenlenebildiği gibi erkekler ve kadınların aynı anda kullanabilmeleri için erkek ve kadınlara yönelik ayrı mekânlara sahip olarak yani çifte hamam olarak inşa edilmişlerdir (Önge, 1988; 404).

Makale konusunu oluşturan Eski Hamam değerlendirilirken malzeme ve teknik, plan, yapı elemanları, aydınlatma ve süsleme özellikleri bakımından ana başlıklar halinde incelenmiştir.

Malzeme ve Teknik:

İncelemiş olduğumuz hamam yapısında beden duvarları bütünüyle moloz taş malzeme², niş, kapı ve pencere kemeri ile üst örtü ve örtüye geçiş elemanları tuğla malzeme ile yığma tekniğinde örülmüştür³. Örgü malzemeleri arasında birleştirici malzeme olarak Horasan harcı kullanılmıştır. Yapının soyunmalık bölümü bütünüyle günümüze ulaşmadığı için bu bölümde kullanılan malzeme ile ilgili net bir bilgiye sahip değiliz. Yapının iç kısımlarında özellikle sıcaklık ve halvet hücrelerinin beden duvarlarının sıvalı olduğu buna karşın bu sıvaların döküldüğü anlaşılmaktadır. Günümüzde sıva izleri yer yer izlenmektedir. Yapıda sıvaların yoğun olarak döküldüğü yerlerde hamamın beden duvarları ile nişler ve üst örtüye geçiş elemanlarındaki tuğla malzemeler görülebilmektedir. Yine sıcaklık ve halvet bölümlerinde külhandan gelen sıcak havanın beden duvarlarını ısıtması için yerleştirilmiş künkler de yer yer izlenebilmektedir. Yapının tüm bölümlerinde zemin seviyesi üst örtüden düşen tuğla ve moloz taş parçaları ve toprak ile dolmuş olması sebebiyle zeminde kullanılan malzeme hakkında net bir bilgiye sahip değiliz.

Plan:

Anadolu Türk hamamları başta dönemleri olmak üzere plan tipleri, amaçları ve tek ya da çifte hamam olma durumlarına göre farklı özelliklere sahip olarak inşa edilmişlerdir. Anadolu'da erken dönemlerden itibaren inşa edilen hamamlar ile ilgili pek çok araştırmacı farklı tipoloji önerilerinde bulunmuştur. Bununla birlikte hamamların plan tipleri genel olarak sıcaklık bölümü esas alınarak değerlendirilmiştir (Eyice, 1960; 99-120). Türk hamamları genel olarak soyunmalık, aralık, ılık, sıcaklık, halvet, su deposu ve külhan gibi başlıca bölümlerden oluşmaktadır (Önge, 1995;19-25).

Osmanlı Hamamları ile ilgili en çok kabul edilen tipoloji çalışmaları Yılmaz Önge ve Semavi Eyice tarafından yapılmış çalışmalardır. Yılmaz Önge tarafından yapılan tipoloji çalışması 12. ve 13. yüzyıl hamamlarını kapsamaktadır (Önge, 1995;19-25). Semavi Eyice'nin yapmış olduğu tipoloji çalışması ise

¹ Yazılı belgelerde Edirne kent merkezinde çok sayıda hamam olduğu belirtilmektedir. Evliya Çelebi, Seyahatnamesi'nde Edirne'de çok sayıda özel ve saray hamamı olduğundan bahsetmekte bu hamamlar içinde sayı vererek 3150 adet hane hamamı olduğunu belirtmektedir (Evliya Çelebi, 1984; 283). Yine A. Badi ve Rifki Melül Meriç, Edirne'de 35 adet hamam olduğundan bahsetmektedir (Badi, 2000; 143-149; Meriç, 1963; 454). A. Hibri ile O.N. Peremeci ise Edirne'deki hamam sayısını 33 olarak vermişlerdir (Hibri, 1999; 45-47; Peremeci, 1939; 94).

² Hamamda kullanılan moloz taş malzeme Keşan Taş Ocağı'ndan çıkarılan, yeşilimsi renkte ve düşük kalitede olan bir malzemedir. Başta Hersekzade Ahmed Paşa Camii olmak üzere bölgedeki 15.ve 16. yüzyıl eserlerinde yoğun olarak kullanılan bir malzemedir.

³ İncelemiş olduğumuz hamam yapısında moloz taş ve tuğla malzeme yapının genelinde tercih edilmiştir. Benzer uygulamaları Edirne il merkezindeki hamam yapılarında da görmek mümkündür. Edirne hamamlarında kesme taş malzeme ile inşa edilen yapı sayısı oldukça fazla iken kesme taşın yanında moloz taş malzemenin de kullanıldığı yapılarda dikkat çeker. Bu yapılar içinde Gazi Mihal Hamamı (1422) ön plana çıkar (Yılancı, 2012; 112).

bütün dönemleri içermektedir. Eyice'nin tipoloji çalışması hamamların sıcaklıklarına göre gerçekleştirilmiş olup daha çok büyük boyutlu hamamların plan şemalarını belirlemeye yönelik bir çalışmadır (Eyice, 1960; 99-120). Son yıllarda yapılan bir doktora tezi çalışması neticesinde Semavi Eyice'nin hamam tipolojisine ilave olarak Erken Osmanlı Dönemleri hamamları için iki farklı plan tipi daha belirlenmiştir (Erat, 1997; 464). Makale konusunu oluşturan hamam yapısı başta soyunmalık olmak üzere ılıklik, sıcaklık, halvet, su deposu ve külhan bölümlerinden oluşmaktadır.

Yapı, Semavi Eyice'nin yapmış olduğu tipolojiye göre *sıcaklığı kubbeli, enine sıcaklıklı ve çifte halvetli plan tipi* içinde ele alınabilir. Eyice bu plan tipinin, enine uzanan, ortası kubbeli ve iki kemerle ayrılan, yan bölümleri düz tonozlu sıcaklık ile bu kısma birer kapı ile açılan bir çift halvet hücrelerinden meydana geldiğini belirtmektedir (Eyice, 1960; 112-113). Bu tip hamamlarda genellikle iki halvet hücreleri kapıları arasında kalan ayırma duvarı payesinde mihrap biçiminde birer niş bulunmaktadır. Dikkat çeken husus ise bu tipin 14. yüzyılın son çeyreğinde yoğun olarak uygulanmaya başlaması, 15. yüzyılda ise en fazla bu plan tipinin tercih edilmesidir. Ayrıca sıcaklığa açılan halvet kapılarının arasına birer niş açılması durumu da en çok 15. yüzyıl yapılarında uygulanmıştır (Erat, 1997; 469). Konumuzu oluşturan hamam yapısı, plan tipi itibarıyla bu grupta yer alsa da detayda küçük farklılıklar söz konusudur. Eyice'nin bu plan tipinde sıcaklık bölümünün ortası kubbeli olarak geçmektedir. Konumuzu oluşturan yapıda ise sıcaklık bölümünün ortası değil büyük bir bölümü kubbelidir. Sıcaklık iki kubbe ile bir tonozlu mekân olarak enlemesine uzanan dikdörtgen bir mekan teşkil eder. Benzer plan örnekleri arasında 15- 16. yy. yapısı olan İznik Büyük Hamam (Eyice, 1960; 103), 1444 tarihli Ankara Karacabey Hamamı (Ayverdi, 1972; 266), 15. yüzyıl yapısı olan Edirne Mezit Bey Hamamı (Peremeci, 1939, 97), 1422 tarihli Edirne Gazi Mihal Bey Hamamı, Erkekler Bölümü (Erken, 2006; 406), 1430 tarihli Bursa Umurbey Hamamı (Beşbaş- Denizli, 1983; 377-378) ve erken bir örnek olarak 13. yüzyıl yapısı olan Isparta Uluborlu Karabey Hamamı (Doğan, 2008; 113) gösterilebilir.

Yapı bütünüyle incelendiğinde özellikle planda zamanla bir takım değişikliklerin ortaya çıktığı anlaşılmaktadır. Bu değişiklikler yapının başta soyunmalık olmak üzere sıcaklık ve halvet bölümlerinde daha açık bir biçimde anlaşılmaktadır. Özellikle halvet bölümünde sonradan ilave edildiği dilatasyon izlerinden anlaşılan duvar yapısı yapıda kullanım yöntemlerinin zamanla değişikliğe uğradığını göstermektedir. Bunları sırasıyla açıklayacak olursak;

Anadolu Türk hamamlarında erken tarihli örneklerde soyunmalık bölümlerinin üst örtüsünün tonoz ya da ahşap çatı ile örtülü oldukları bilinmektedir. 14. yüzyıldan itibaren ise soyunmalık bölümleri biraz daha büyümüş ve üst örtüleri de kubbe ile örtülmeye başlanmıştır. Keşan'daki Eski Hamam yapısı da oldukça büyük bir soyunmalık bölümüne sahip olan bir örnektir. Bununla birlikte soyunmalık bölümü günümüze ulaşmamıştır. Mevcut duvar izlerinden soyunmalık bölümünün ahşap direkli olduğu düşünülmektedir. Günümüzde soyunmalık bölümünün giriş açıklığı tespit edilememiştir. Buna karşın soyunmalık bölümünde en dikkat çeken yerlerden birisi yukarıda da belirttiğimiz üzere soyunmalık içinde yer alan ve kuzey-güney doğrultusunda uzanan duvar kalıntısıdır. Yaklaşık 3.00 m. uzunluğunda olan bu duvar parçası giriş bölümüne yakın bir noktaya kadar devam etmektedir. Duvar kalınlığının 0.45 m. ölçülerinde olması, duvar örgü tekniğinin ılıklik veya sıcaklık bölümü duvar örgü tekniklerinden farklı olması, duvarın ılıklik bölümü giriş açıklığı girişine kadar devam etmesi gibi durumlar bu duvarın yapıya sonradan eklendiğini göstermektedir. Yine soyunmalık bölümü ile ılıklik bölümü arasında 1. 00 m.'lik kot farkı bulunması, 3. 00 m. uzunluğundaki duvarın batı yüzünün toprak dolgulu olması ve bu duvarın doğu yüzünde duvara neredeyse bitişik dört taş basamak olması soyunmalık bölümünün sonradan kullanım dışı kaldığını göstermektedir. Sözünü ettiğimiz duvar parçasının bitişğinde basamakların olması bu duvarın belki de bir korkuluk duvarı olarak hizmet verdiği fikrini kuvvetlendirir. Buradan hareketle yapının inşasından belirli bir süre sonra soyunmalık bölümünün yıkıldığı anlaşılabılır. Soyunmalık bölümünden ılıklik bölümüne girişte dört adet basamağın olması soyunmalık bölümünün yıkılmasından sonra ılıklik bölümünün soyunmalık olarak hizmet vermiş olabileceğini de ayrıca düşündürmekte ve yapıda ılıklik bölümünün ortadan kalkmış olabileceğini göstermektedir⁴. Bu sebeple yapının sonradan soyunmalık bölümünden doğrudan sıcaklığa bağlandığı anlaşılmaktadır. Burada tespit edilen küçük bir havuzun varlığı da bunu doğrular niteliktedir.

⁴ Hamamlarda ara mekân olarak adlandırılan bölümlerin ortadan kalkması 16. yüzyıl sonrasına gitmektedir (Baş, 1997; 107).

Türk hamamlarının planlarının belirleyici bölümü sıcaklıktır. Bu bölümler hamamlarda asıl yıkanma bölümleridir. Keşan Eski Hamam yapısında sıcaklık bölümü günümüzde yapının en sağlam kalabilmiş bölümü olarak dikkat çeker. Bu bölüm birbiriyle bağlantılı kubbeli ve tonozlu mekânlardan meydana gelmektedir. Bu bölümün sadece kubbeli mekânlardan meydana gelmemesi bunun yanında tonozlu ve daha küçük ölçülerde bölümlere de sahip olması hamamın sahip olduğu arazi yapısıyla ilişkili olmalıdır. Bu bölüme halvet bölümünü de ekleyecek olursak toplamda dört kubbeli bölüm ile kubbeli bölümlerin güneyinde doğu-batı doğrultusunda uzanan tonoz örtülü iki bölümden söz edilebilir. Giriş yönünde iki kubbeli bölüm ile güneyde yer alan tek, tonozlu bölüm sıcaklık olarak planlanmıştır. Tüm mekânlar birbirlerinden geniş kemer vasıtasıyla ayrılmaktadır⁵. Sıcaklık bölümüne giriş, kubbeli bölüm ile tonozlu bölüm arasında geniş kemere yakın bir noktadan sağlanmaktadır. Üç bölümde de sıcak su künkleri ile cehennemlik katı izlenmektedir. Gerek künkler ve gerekse cehennemlik oldukça tahrip edilmiştir. Sıcaklık bölümü devamında hemen hemen eş büyüklükteki kubbeli iki halvet bölümüne geçilmektedir.

Eşit büyüklükteki kare planlı halvet hücrelerine kemerli birer giriş açıklığı ile geçilmektedir. Üst örtüsü kubbe ile örtülü olan halvetlerin doğusunda uzunlamasına planlanmış su deposu bulunmaktadır. Kubbeli halvetlerin güneyinde ise sıcaklık bölümünden küçük kemerli bir açıklık ile doğrudan geçilen bir mekân daha bulunmaktadır ki sıcaklık bölümü tonozlu mekân ile aynı plan özelliklerine sahiptir. Halvetlerle doğrudan bağlantısı olmayan bu mekânda tonoz örtü sistemi ile örtülüdür. Sıcaklık bölümlerinden halvetlere girişi sağlayan açıklıklar ile aynı tasarım özelliğine sahip bir açıklık ile bu bölüme geçilmesi, bu bölüm içinde de başta cehennemlik olmak üzere su künklerinin tespit edilmesi bu alanın da kuzeydeki halvetlere ek olarak üçüncü bir halvet bölümü olarak kullanıldığını göstermektedir. Tonozlu bölümde dikkat çeken bir uygulama ise bağlantı izlerinden sonradan yapıldığı anlaşılan bir duvarın varlığıdır. Bölümün güney duvarında kısmen doğuya doğru kaymış bir alandan başlayarak kuzeye doğru devam eden bir duvar parçasının ne zaman ve hangi amaçla ilave edildiği tam anlaşılamamaktadır. Duvar, tonozlu bölümü tamamen ikiye bölmeyerek kuzey noktasında ufak kemerli bir geçiş açıklığına sahiptir. Bu giriş açıklığı iki bölüm haline getirilen tonozlu bölümün sonradan temizlik amaçlı bir mekân olarak hizmet vermiş olabileceği düşünülebilir.

Kubbeli iki halvetin doğu ucunda yer alan su deposu hamamların ihtiyaç duydukları suyun temin edildiği ve bekletildiği bölümlerdir. Su depoları konum olarak genellikle sıcaklık ile halvetlerin arkasında yer alırlar. Tarihi yapıda su deposu da iki halvetin genişliği boyunca düzenlenmiştir. Kuzeydeki halvetin su deposuna bakan duvarında bir pencere açıklığı bulunmaktadır. Bu açıklık, su deposundaki su seviyesini kontrol etmek ve gerektiğinde su deposunu tamir etmek için deponun içine girmeye yöneliktir (Çakmak, 2002; 21).

Hamamın güneydoğusunda yer alan külhan bölümü ise su deposunun güneyinde bulunmaktadır. Su deposuna göre daha küçük ölçülerde olan külhan, su deposu gibi tonoz ile örtülüdür.

Yapı Elemanları:

Hamamın soyunmalığa ve ılıklığı geçişi sağlayan giriş kapıları günümüze ulaşamamıştır. Bununla birlikte ılıklıkta yerinde yapılan incelemelerde temel izlerinden bu açıklığın 1.40 m. ölçülerinde olduğu anlaşılmaktadır. Yapının diğer mekânları arasındaki bağlantı ise kemerli kapı açıklıkları ile sağlanmaktadır. Sıcaklık bölümünden halvete geçişi sağlayan toplam üç adet kemerli açıklık bulunmaktadır. Bu açıklıklar oldukça küçük ölçülerde tutulmuş olup tuğla malzeme ile inşa edilmişlerdir. Açıklıkların hiçbirisinde kapı kanatları günümüze ulaşamamıştır.

Yapının sıcaklık ve halvet bölümlerinin üzerleri kubbe ve tonoz ile örtülüdür. Su deposu ve külhan ise tonoz ile örtülüdür.

Yapıda kubbeye geçişler pandantiflerle sağlanmıştır. Pandantifler duvarlarda hafifletme kemerleri ile desteklenerek üst örtüye geçişte destek sağlayarak yapının iç kısımlarındaki sadeliği de bir bakıma gidermiştir.

⁵ Osmanlı Döneminde bazı 15. yüzyıl hamamlarında sıcaklık mekânları kendi içlerinde ve ılık mahalli ile sıcaklığın büyük bir kemer vasıtasıyla birbirine bağlandığı örnekler bulunmaktadır. Bunlara Bursa Demirtaş Hamamı ve İstanbul Çukur Hamamı örnek verilebilir (Önge, 1995; 24).

Aydınlatma:

Çalışma konumuzu oluşturan yapıda aydınlatma sistemi üst örtüdeki ışık gözleri ile sağlanmıştır. Bunun haricinde gerek zemin kotunda ve gerekse yapının cephe duvarlarında pencereye yer verilmemiştir⁶. Işık gözleri hamamlarda genellikle soğukluk ve sıcaklık bölümlerinde görülmektedir (Eravşar, 2004; 137). Konumuzu oluşturan hamamda ise sıcaklık ve halvet bölümlerinin kubbeye örtülü üst örtülerinin yanı sıra su deposu ve külhan bölümlerinin tonoz örtülü üst örtülerinde de tek sıra halinde düzenlenmiş ışık gözleri bulunmaktadır. Işık gözlerinin tamamı yuvarlak formudur. Kubbelerde ışık gözleri en üstten yanlara doğru üç sıra halinde düzenlenmiştir.

Süsleme:

Bugün oldukça sade tasarım özelliklerine sahip olan yapıda işlevselliğin ön planda tutulduğu anlaşılmaktadır. Bununla birlikte uzun yıllar kendi kaderine terk edilen yapı, doğa ve insan tahribatı sebebiyle oldukça zarar görmüştür. Yapının iç kısımlarında süslemenin görülebileceği yerlerin büyük oranda tahrip olması nedeniyle yapıdaki süsleme konusunda yeterli bilgiye sahip değiliz. Bilindiği üzere fonksiyonları gereği daha çok dışa kapalı yapılar olan hamamların diğer dini ve sivil yapılara göre daha az oranda süsleme özelliklerine sahip olduğu bilinmektedir.

4. Tarihlendirme Sorunu:

Konumuzu oluşturan hamamın bugün üzerinde bir inşaa veya onarım kitabesi bulunmamaktadır. Böyle bir kitabenin varlığı da bilinmemektedir. Ayrıca yapıyı tarihlendirmeye imkân verecek yazılı bir belge de bulunmamaktadır⁷. Bununla birlikte yapıyı belirli bir tarihe götüren tek belge Edirne KVTVKK tescil fişidir. Burada hamamın 16. yüzyıldan kalma olduğu belirtilmektedir⁸. Bugün ilçe merkezinde yer alan hamam, tek yapı olarak ayakta durmaktadır. Yapının yaklaşık 250 m. güneyinde ilçenin tanınan ve en eski yapısı olarak bilinen Hersekzade Ahmed Paşa Camii bulunmaktadır (Karademir, 2012; 67). Kitabesi bulunmayan bu caminin 1511 tarihli bir vakfiyesi bulunmaktadır (Simsar, 1940). Cami, 16. yüzyılın başlarında Osmanlı Devleti zamanında başta *Veşîr-i Azam* olmak üzere önemli görevlerde bulunan Hersekzade Ahmet Paşa tarafından yaptırılmıştır⁹. Eğer hamam da 16. yüzyıl yapısı ise bu bilgilerden hareketle cami ile hamamın aynı tarihlerde hatta aynı bani tarafından yaptırılma ihtimali düşünülebilir. Bu ihtimal üzerinde durmak içinde öncelikle hem cami hem de hamam ile ilgili bazı bilgilerin bilinmesi gerekmektedir.

Hersekzade Ahmed Paşa Camii ile hamam arasında bir bağlantı olup olmadığı konusu Hersekzade Ahmed Paşa'nın hayatı ve vakfiyesinde aranmalıdır. Yazılı belgelerden hareketle 16. yüzyılın ilk yarısı Keşan (Rus)¹⁰ ve çevresinin Hersekzade Ahmed Paşa'nın hassı durumunda olduğu bilinmektedir (Lowry, 2011; 69-74). Hersekzade'nin camisini burada yani Rus Köyü'nde yaptırdığı 12 Aralık 1511 tarihli vakfiyesinde de geçmektedir (Simsar, 1940; 12). Vakfiye bütünüyle incelendiğinde ise Rus Köyü olarak geçen bölgede cami haricinde başka bir yapıdan bahsedilmemektedir. Hâlbuki aynı vakfiyede Hersekzade Ahmed Paşa'nın Urla'da bir hamam yaptırdığı geçmektedir (Simsar, 1940; 78)¹¹. Vakfiyede Keşan ve

⁶ Hamamlar fonksiyonları sebebiyle doğrudan aydınlatılan yapılar olamamıştır. Bu sebeple genelde dışarıdan içerisinin görülmesini engelleyecek şekilde aydınlatma sistemleri tercih edilmiştir. 15. yüzyıldan itibaren inşa edilen hamamların soyunmalık bölümlerinin aydınlatılmasında cephelerde zemine yakın yerlere yerleştirilen pencereler kullanılmıştır (Eravşar, 2004; 137).

⁷ Keşan ve çevresini ele alan yayınlarda da konumuzu oluşturan yapı hakkında bilgi verilmemektedir (Özalp, 1973), (Ayverdi, 1974), (Yüksel, 1983), (Erdoğan, 1978), (Dinçer, 2014)

Günümüzde Keşan ilçe merkezinde konumuzu oluşturan yapıdan başka Hersekzade Ahmet Paşa Camii köşesinde daha küçük ölçülerde inşa edilmiş bir hamam yapısı daha bulunmaktadır ki bu yapının da kitabesi olmadığı gibi yapım tarihi belli değildir. Hamam için bkz (Ayverdi, 1974; 785).

⁸ Edirne Kültür ve Tabiat Varlıklarını Koruma Bölge Kurulu Müdürlüğü tarafından 15.11. 2007 tarih ve 1676 sayılı yazıda yapı, 1. grup eser olarak geçmektedir. Hamamın 16. yüzyıla tarihlendirilmesi ilçedeki 16. yüzyıl yapısı olan Hersekzade Ahmet Paşa Camisi ile alakalı olarak düşünülmektedir.

⁹ Hersekzade Ahmet Paşa'nın hayatı için bkz (Turan, 1998; 235-237).

¹⁰ 15. ve 16. yüzyıl arşiv kayıtlarında ve yazılı belgelerde Keşan ismi pek geçmemektedir. Keşan'ın o tarihlerde bir Rus veya Ros Köyü olarak geçtiği belirtilir. Hersekzade Camisinin de bu Rus Köyünde olduğu anlaşılmaktadır. (Eyice, 1998;237). Rus Köyü ve Keşan Kasabası için ayrıca bkz (Lowry, 2011; 74-76).

¹¹ Urla'daki hamam için ayrıca bkz (Acar, 2012; 129-153).

çevresinde Hersekzade'nin sadece camisinden bahsedilmektedir¹². Konumuzu oluşturan hamamın vakfiyede geçmemesi ve konum olarak ta camiye oldukça uzak mesafede olması her iki yapının da aynı tarihlerde ve aynı banî tarafından yapılma ihtimalini ortadan kaldırmaktadır. Yine caminin hemen bitişiğinde varlığı bilinen ve Hersekoğlu Hamamı¹³ olarak geçen (bir soğukluk ile halvetten meydana gelen) küçük hamam yapısının varlığı da bu ihtimali ortadan kaldırır.

Yapı çevresinde gerçekleştirdiğimiz araştırmalarda hamamın yaklaşık 50 m. kadar güneydoğusunda Hacı Mehmed Ağa tarafından yaptırılan ve kendi adıyla anılan bir cami bulunmaktadır. Özgün yapısal özelliklerini kaybetmiş olan Hacı Mehmed Ağa Camii, yıkılarak modern anlamda yeniden inşa edilmiş bir yapı olarak ilçenin günümüze ulaşamayan tarihi eserlerinden birisidir. İnşa tarihi bilinmeyen caminin Cumhuriyet döneminde onarımlar gördüğü bilinir (Tunca, 2003; 15). Konumuzu oluşturan hamam ile caminin yakınlığı her iki yapının birbirleriyle bağlantılı olma ihtimalini ilk başta düşündürse de bu fikri ortadan kaldıran durum cami avlusunda günümüze ulaşan iki adet mezar taşından birisinin Hacı Mehmed Ağa'ya ait olmasıdır. Mezar taşı bütünüyle okunduğunda Hacı Mehmed Ağa'nın bu bölgeye sonradan gelerek kendi adına bir cami yaptırdığı yazmaktadır. Hacı Mehmed Ağa'nın ölüm tarihi ise H. 1125/ M. 1713 senesi olarak geçmektedir. Bu tarihten anlaşılacağı üzere Hacı Mehmed Ağa Camisinin 18. yüzyıl yapısı olduğu anlaşılmaktadır ki bu tarih konumuzu oluşturan hamam için oldukça geç bir tarih olarak düşünülmektedir.

17. yüzyılın önemli seyyahlarından Evliya Çelebi'nin, Keşan ve yapıları hakkında vermiş olduğu bilgiler de oldukça yetersiz görünmektedir. Keşan'da ismini verdiği tek yapı olarak Hersekzade Ahmed Paşa Camisi geçmektedir¹⁴. Evliya Çelebi'nin ziyaret ettiği yerlerdeki yapıları belirlerken pek çok yapının sayısını verirken Keşan tarihi ve eserlerine gelince satırlar nedense boş bırakılmıştır.

Yapı ile ilgili Osmanlı Dönemi belgelerinde doğrudan herhangi bir kayda rastlanılmamıştır. Bununla birlikte birkaç belgede Keşan yöresinde Çolak Hasan Ağa adında bir kişiye ait olduğu bilinen bir han ile hamam yapısından bahsedilmektedir¹⁵. Belgeler içinde hamam ile doğrudan ilgili olan belge incelendiğinde Mustafa Bey isminde bir kişi tarafından yazıldığı anlaşılan bir şikâyet dilekçesi olduğu öğrenilmektedir. Mustafa Bey, Çolak Hasan Ağa'nın Keşan'daki vakfına bazı kimselerin müdahalesinin engellenmesi için böyle bir dilekçe yazıyor. Dilekçede berbad bir hamam yapısından bahsedilmektedir. Bunun haricinde hamam hakkında ayrıca bilgi verilmemiştir. Dilekçenin yazıldığı tarih H. 1180/ M. 1767 senesi olarak dikkat çekmektedir. Konumuzu oluşturan hamam yapısı bu dilekçede sözü edilen hamam ise 18. yüzyılın ikinci yarısında kullanılmadığı ve harap bir halde olduğu anlaşılmaktadır. Bir başka arşiv belgesinde ise yine Çolak Hasan Ağa'nın Keşan kasabasında bir han-ı kebir ile hamam yapısından bahsedilmektedir¹⁶. Bu belgeden de anlaşıldığı üzere Çolak Hasan Ağa'nın büyük bir han yapısına sahip olduğu öğrenilmektedir. H. 1141/ M. 1729 senesini gösteren belgede hamam yapısının harap bir halde olduğundan kısaca bahsetmiştir. Belgelerde hamamın başta konumu olmak üzere özellikleri ve yapım tarihi ile bilgiler verilmemiştir. Bunu öğrenebilmek için Çolak Hasan Ağa'nın yaşadığı döneme bakmak gerekir. Edirne yöresi üzerine incelediğimiz arşiv belgelerinde Çolak Hasan Ağa isminde bir kişiye rastlanılmamıştır. Arşiv belgelerinde Çolak Hasan Ağa adında bazı kayıtlar bulunmaktaysa da bunlardan hangisinin Keşan ile bağlantısının olduğu belirlenememiştir. Sicil-i Osmani'de tespit edilen tek bir kayda göre Arnavud kökenli olan Çolak Hasan Ağa'nın Ocak'tan yetiştiği M. 1684 yılında Kul Kethüdası olduğu 1686 senesinde Yeniçeri Ağası olduğu ve 1686 sonrası vefat ettiği bilinmektedir (Süreyya, 1996; 610). Söz konusu Çolak

¹² Hersekzade Ahmed Paşa'nın Rus Köyü ve içindeki camisi için Arnavud-çiftliği, Kayacak, Kırımlı, Yapıldak, Sığırlar ve Sekillü Köylerinin vakfa tahsis olduğu ayrıca belirtilmektedir (Gökbilgin, 1952; 391).

¹³ Ayverdi, her ne kadar Hersekoğlu Hamamı dese de buranın bir manzume olduğunu belirtir ve hamamın yapım tarihi hakkında bilgi vermez (Ayverdi, 1974; 782). Caminin bitişiğinde yer alan küçük boyutlu hamam Hersekoğlu Hamamı olarak bilirse de konumu, malzeme ve tasarım özellikleri ile cami ile bir bütünlük oluşturmamaktadır. Yapının daha geç tarihli olduğu düşünülmektedir.

¹⁴ Evliya Çelebi Hersekzade Ahmed Paşa Camisi ile ilgili sadece aydınlık ve güzel bir yapı demekle yetinmiştir. Keşan'daki hamamlar ile ilgili ise şöyle demektedir: *Ve (...) adet aydınlık hamamdır.* (Evliya Çelebi, 2010; 441).

¹⁵ BOA, C.BLD. 146- 7288, Belge tarihi: H. 12.09. 1180 *Sene hiri Ramazan 1180, Arşubali kulları Keşan sakinlerinden olup ve kasaba-i mezburda Merhum Çolak Hasan Ağa'nın atikasına meşrutüyye üzere vakıfıylediği tevellisininden kasaba-i mezburda vaki bir berbad hamam ile bir bandan mütevellisi olup berat-ı alışan mutasarrıf iken abarda dabl icap etmezken kasaba-i mezburda bazı kimseler müdahale etmeleriyle mercudur ki mezbur eden hilaf-ı şer-i teddileri men ve def olunmak babında ferman efendimiz Sultanım Hazretlerindir. Mustafa Bey- Mütevell-i mezbur*

¹⁶ BOA, C. BLD. 14-654, Belge tarihi: H. 12.08.1141

Hasan Ağa'nın yaşamı hakkında çok fazla bir bilgi verilmemiştir. Bu sebeple bu kişinin Keşan'da vakfı olan Hasan Ağa olma ihtimali şimdilik bilinmemektedir. Bununla birlikte hamamın mimari özellikleri biraz daha erken dönem özellikleri göstermektedir.

Arşiv belgelerinde bilinen bir gerçek vardır ki Çolak Hasan Ağa isminde bir kişinin Keşan bölgesinde bir vakfı olduğu ve bu vakfa ait büyük bir han yapısı ile bir de hamam yapısının oldukça harap bir vaziyette olduğudur. Günümüzde Keşan'da böyle bir han yapısı ne yazık ki bulunmamaktadır. Konumuzu oluşturan hamamın da bu vakfa ait olma ihtimali de bilinmemektedir.

Söz konusu hamam, plan özellikleri itibarıyla Osmanlı mimarisinde erken dönemden itibaren tercih edilmiş bir yapı olarak dikkat çeker. Yapıyı malzeme ve tasarım özellikleri açısından incelediğimizde ise moloz taş malzemenin yanında tuğlanın sıklıkla kullanıldığı anlaşılmaktadır. Özellikle tuğla malzemenin başta giriş açıklıkları olmak üzere üst örtüye geçiş elemanlarında ve üst örtüde sevilerek kullanılması dikkat çekicidir. Yapıyı kullanılan malzeme ve tasarım özelliklerinden hareketle yola çıkarak belirli bir tarihe yerleştirmek mümkün olmasa da tuğla malzemenin yoğun olarak kullanılması, tasarımı, plan tipi, üst örtü tasarımı ve özellikle ışık gözlerinin sayısı gibi özelliklerden yola çıkarak 15. yüzyılda yapılmış olma ihtimali oldukça yüksektir. Bilindiği üzere Eski Türk hamamlarında ışık gözlerinin artmaya başlaması 15. yüzyıl özelliği olarak dikkat çekmektedir (Önge, 1978; 130). Benzer örnekleri 15. yüzyıl yapıları olan İznik İsmail Bey Hamamı, Edirne Tahtakale Hamamı ve Edirne Gazi Mihal Bey Hamamlarında görmek mümkündür.

5. Sonuç

Türk su mühendisliğinin büyük boyutlu yapılarından olan hamamlar, İslam dininin temizliğe verdiği önem neticesinde büyük kent merkezlerinden küçük yerleşim yerlerine kadar yaşayan halkın ihtiyaçları doğrultusunda farklı plan, boyut ve süsleme özellikleri ile inşa edilmiş yapılardır.

Osmanlı Devleti'nin en önemli kentlerinden birisi olan Edirne, başta hamam olmak üzere su kültürü açısından oldukça zengin örneklerle sahip bir kenttir. Edirne kent merkezinde inşa edilen hamamlar Osmanlı dönemi hamamlarının genel mimari özelliklerini sürdüren yalın örnekler olarak bilinmektedir. Bununla birlikte kent merkezi dışında kalan örnekler ile ilgili yayınların azlığı sebebiyle bu yapılar hakkında yeterli bilgiye sahip olamadığımız aşikârdır.

Keşan Eski Hamam ile ilgili en önemli sorun aslında yapının tarihlendirilmesidir. Kitabesi, vakfiyesi, yazılı belgelerde ve arşivlerde kaydı olmayan eserin tarihlendirmesi yapılırken bugüne kadar Osmanlı hamamları üzerine yapılan akademik çalışmalar kriter olarak alınmıştır. Bununla birlikte yapı malzeme, tasarım ve plan özellikleri itibarıyla Osmanlı mimarisinin başta İznik, Bursa ve Edirne gibi merkezlerindeki 15. yüzyıl örnekleri içinde benzerleri bulunabilen bir şemada inşa edilmiştir. Bu sebeple yapı Osmanlı mimarisinin erken dönemden Klasığe geçiş sürecinde inşa edilmiş yapılardan birisi olarak düşünülebilir. Ancak tabii ki kesin bir tarihlendirmenin yapılabilmesi için hamamda kullanılan malzeme analizlerinin yapılması gerekmektedir.

Kaynakça

Arşiv Kaynakları

T.C. Cumhurbaşkanlığı Devlet Arşivleri Başkanlığı Osmanlı Arşivi (BOA), Dosya/ Gömlek: 146/7288

T.C. Cumhurbaşkanlığı Devlet Arşivleri Başkanlığı Osmanlı Arşivi (BOA), Dosya/ Gömlek: 14/ 654

Araştırmalar

Acar, T. (2012). "Urla Hersekzade Ahmet Paşa Hamamı'nın Araştırma Kazısı Sonrasında Rölöve- Restitüsyon-Restorasyon Yaklaşımı", Tarih Okulu Dergisi, sayı: 12, s. 129-153.

Ayverdi, Ekrem Hakkı. Osmanlı Mimarisinde Çelebi ve II. Sultan Murat Devri (1403-1451), C. 2, İstanbul, İstanbul Fetih Cemiyeti Yayınları, 1972.

Ayverdi, Ekrem Hakkı. Osmanlı Mimarisinde Fatih Devri, C. 4, İstanbul, İstanbul Fetih Cemiyeti Yayınları, 1974.

Badi, Ahmet. Rıyaz-ı Belde-i Edirne, Edirne Şehir Bahçeleri, Çev.: R. Kazancıgil, C. 1, İstanbul, Edirne Valiliği Yayınları, 2000.

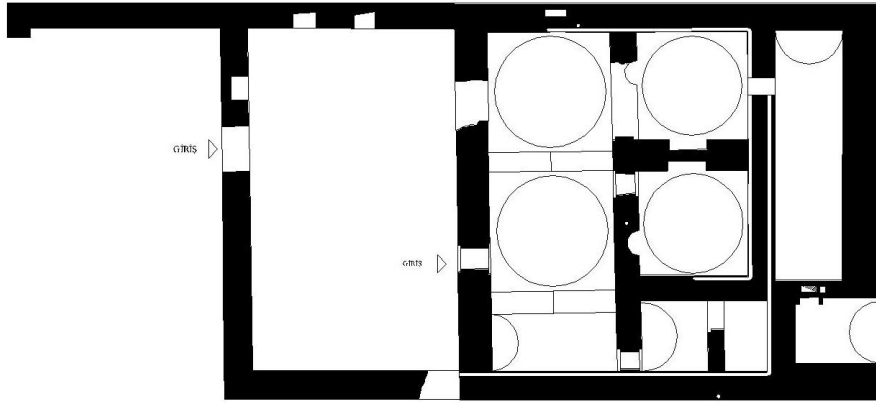
Baş, A. (1997). "Eskişehir'deki Türk Devri Yapıları", Selçuk Üniversitesi Fen-Edebiyat Fakültesi Dergisi, sayı: 11, s. 99-120.

- Beşbaş, Nermin- Denizli, Hikmet. Türkiye'de Vakıf Abideler ve Eski Eserler, C. 3, Ankara, Vakıflar Genel Müdürlüğü Yayınları, 1983.
- Çakmak, Canan. Tire Hamamları, Ankara, Kültür ve Turizm Bakanlığı Yayınları, 2002.
- Dinçer, Hilmi. Keşan Tarihi, Çorlu, Cem Yayınları, 2014.
- Doğan, Nermin Şaman. Isparta'da Selçuklu ve Beylikler Dönemi Mimarisi, Isparta, Isparta Valiliği İl Kültür ve Turizm Müdürlüğü, 2008.
- Erat, B.(1997). "*Anadolu'da XIV. yüzyıl Türk hamam mimarisi*". Yayımlanmamış doktora tezi, Ankara Üniversitesi Sosyal Bilimler Enstitüsü Sanat Tarihi Anabilim Dalı.
- Eraşar, Osman. Tokat Tarihi Su Yapıları (Hamamlar), İstanbul, Arkeoloji ve Sanat Yayınları, 2004.
- Erdoğan, M. (1978). "*Osmanlı Devrinde Trakya Abidelerinde Yapılan İmar Çalışmaları*", Güneydoğu Avrupa Araştırmaları Dergisi, sayı: 6-7, s. 121-188
- Erken, S. (2006). "*Edirne Hamamları*", Vakıflar Dergisi, sayı: 10, s. 403-419
- Evliya Çelebi. Seyahatname (Rumeli-Solkol ve Edirne), Haz. İ. Parmaksızoğlu, Ankara, Kültür ve Turizm Bakanlığı Yayınları, 1984.
- Evliya Çelebi. Evliya Çelebi Seyahatnamesi, Haz.: S. A. Kahraman, C. 2, İstanbul, Yapı Kredi Yayınları, 2010.
- Eyice, S. (1960). "*İznik'te Büyük Hamam ve Osmanlı Devri Hamamları Hakkında Bir Deneme*", Tarih Dergisi, 11 (15): 99-120
- Eyice, S. (1998). Hersekzâde Ahmed Paşa Camii. DİA (C. 17, ss. 237-238). İstanbul: Türkiye Diyanet Vakfı Yayınları.
- Gökbilgin, Tayyip. XV.- XVI. Asırlarda Edirne ve Paşa Livası, Vakıflar-Mülkler-Mukataalar, İstanbul, İstanbul Üniversitesi Edebiyat Fakültesi Yayınları, 1952.
- Hibri, Abdurrahman. Enisü'l- Müsamirin, Edirne Tarihi 1360-1650, Çev.: R. Kazancıgil, İstanbul, Edirne Valiliği Yayınları, 1999.
- Karademir, M. (2012). "*Keşan'da bir Osmanlı batması: Hersekzâde Ahmed Paşa Camii*", *Hersekzâde Ahmed Paşa Camii Sempozyum Bildirileri Kitabı*, Edirne, Turkey, 15 Nisan.
- Lowry, Healt Ward. *Hersekzâde Ahmed Paşa: Bir Osmanlı Devlet Adamının Meslek Hayatı ve Kurduğu Vakıflar*, Çev.: M. A. Öztürk, İstanbul, Bahçeşehir Üniversitesi Yayınları, 2011.
- Meriç, R. M. (1963). "*Edirne'nin Tarihi ve Mimari Eserleri Hakkında*", Türk Sanatı Tarihi Araştırma ve İncelemeleri, sayı: 1, s. 454-455
- Önge, Y. (1978). "*Eski Türk Hamamlarında Aydınlatma*", *Vakıflar Dergisi*, sayı: 12, s. 130-132
- Önge, Y. (1988). Anadolu Türk Hamamları Hakkında Genel Bilgiler ve Mimar Koca Sinan'ın İnşa Ettiği Hamamlar. Mimarbaşı Koca Sinan Yaşadığı Çağ ve Eserleri (C. 1, ss. 403-412). İstanbul: Vakıflar Genel Müdürlüğü Yayınları.
- Önge, Yılmaz. Anadolu'da XII- XIII. Yüzyıl Türk Hamamları, Ankara, Vakıflar Genel Müdürlüğü Yayınları, 1995.
- Özalp, İlhan. İlçemiz Keşan, Keşan, Tunardan Matbaası, 1973.
- Peremeci, Osman Nuri. Edirne Tarihi, İstanbul, Edirne ve Yöresi Eski Eserleri Sevenler Kurumu Yayınları, 1939.
- Simsar, Muhammed. The Waqfiyah of 'Ahmed Pasa, London, 1940.
- Süreyya Mehmed. Sicill-i Osmani, C. 2, İstanbul, Tarih Vakfı Yurt Yayınları, 1996.
- Tunca, Ayhan. Keşan, İstanbul, 2003.
- Turan, Ş. (1998). Hersekzâde Ahmed Paşa. DİA (C. 17, ss. 235-237). İstanbul: Türkiye Diyanet Vakfı Yayınları.
- Yılancı, A. (2012). "*Edirne'deki Osmanlı dönemi hamamları*". Yayımlanmamış yüksek lisans tezi, Trakya Üniversitesi Sosyal Bilimler Enstitüsü Sanat Tarihi Anabilim Dalı.
- Yüksel, İbrahim Aydın. Osmanlı Mimarisinde II. Bayezid-Yavuz Selim Devri, C. 5, İstanbul, İstanbul Fetih Cemiyeti Yayınları, 1983.

EKLER
GÖRSELLER



Harita 1: Keşan Eski Hamam'ın harita üzerindeki gösterimi (Google Earth'den).



Çizim 1: Keşan Eski Hamam, plan (VGM. Arşivi'nden işlenerek)



Fotoğraf 1: Keşan Eski Hamam, havadan genel görünüş (Ünsal Yücel'den).



Fotoğraf 2: Keşan Eski Hamam, havadan genel görünüş (Ünsal Yücel'den).



Fotoğraf 3: Keşan Eski Hamam, batı cepheden genel görünüş



Fotoğraf 4: Keşan Eski Hamam, hamam çevresinde gerçekleştirilen kurtarma kazısı



Fotoğraf 5: Keşan Eski Hamam, sıcaklığa giriş açıklığı



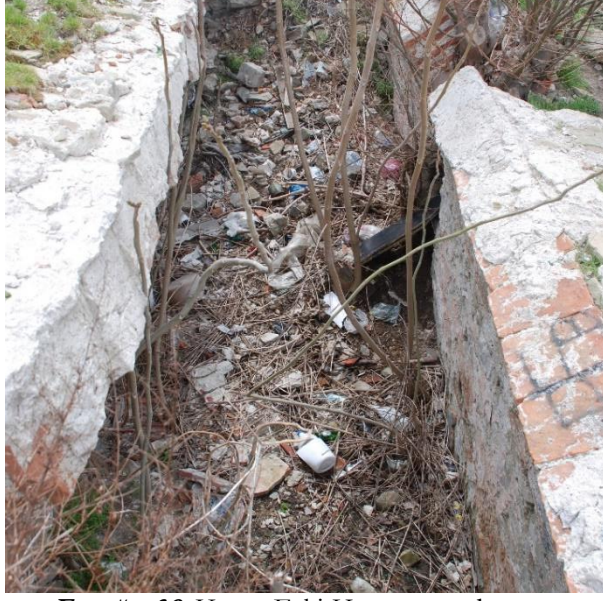
Fotoğraf 6: Keşan Eski Hamam, sıcaklık bölümü



Fotoğraf 7: Keşan Eski Hamam, halvet



Fotoğraf 8: Keşan Eski Hamam, kemer açıklıkları



Fotoğraf 9. Keşan Eski Hamam, su deposu