

ANTİKÇAĞ'DA KELKİT VADİSİ'NDEKİ İNANÇ VE TAPINIMLAR - KÜLTLER

BELIEF AND WORSHIPPING - CULTS IN KELKİT VALLEY IN ANCIENT HISTORY

Salih Kaymakçı*

Anahtar Sözcükler: Kelkit Vadisi, Pontos, Tanrı Kültleri, Din ve İnanç.

Keywords: Kelkit Valley, Pontos, Cults of the gods, Religion and Faith.

ÖZET

İlkel toplumlar dünyanın hem iyi hem de kötü sayısız ruhsal varlıkla dolu olduğunu düşünmüşler ve bu düşüncenin var oluşu ile birlikte dünyadaki tüm canlı ve cansız nesnelerin ruhlar tarafından canlandırıldığına inanmışlardır. Tarihi süreç içerisinde bu inanç sanatsal estetik taşıyan ve insan suretinde olan Tanrı heykellerinin oluşmasına (Tanrı kültleri) yol açmıştır. Artık Tanrılar insan özellikleri taşıyan (yiyen, içen, savaşan, kıskanan vs.) bir inanç sistemi içinde tapınım görmüşlerdir. İnsana özgü sınırsız ihtiyaçlar beraberinde sayısız tanrı inancını da ortaya çıkarmıştır. Tanrı kültleri doğanın olağanüstülüğü karşısında kendini çaresiz hisseden insanın sığınabileceği bir güç arayışı ile ortaya çıkmıştır diyebiliriz. Kelkit Vadisi'nde görülen tanrı kültleri ile ilgili yapılan bu çalışma müzelerdeki buluntuların değerlendirilmesi ile tamamlanmıştır.

ABSTRACT

Primitive societies thought that the earth was full of numerous both good and bad beings and together with this idea they believed that all the living or non-living objects on the earth were animated by the spirits. In a historical process, this belief led to the forming of man-faced god sculptures (Cults of the Gods) which carry artistic aesthetic. From that day forward, people worshipped them in a different belief system according to which the gods possess man features (eating, drinking, fighting, and envying). Limitless needs which are peculiar to man caused the emergence of numerous god beliefs. In other words, it can be stated that cults of the gods occurred as a kind of power under which man could shelter when felt helpless against the hugeness of nature. This paper, which is about the cults of the god in Kelkit Valley, has been completed by evaluating the findings in museums.

Key Words: Kelkit Valley, Pontos, Cults of the gods, Religion and Faith.

* Yrd. Doç. Dr Salih KAYMAKÇI, Erzincan Üniversitesi, Fen-Edebiyat Fakültesi, Tarih Bölümü, Eskiçağ Tarihi Anabilim Dalı, Erzincan, e-posta: skaymakci@erzincan.edu.tr

GİRİŞ

Yüce ve kutsal olarak bilinen varlıklara karşı gösterilen saygı ve onlara tapınma anlamına gelen kült inancı, saygıyı, duayı, kurbanı ve dinsel tören olan belli ritüelleri de içinde barındırmaktadır. Antikçağ'da tapınaklar, kutsal alanlar, mağaralar, nehirler ve inancı sembolize eden küçük Tanrı heykelleri kült olarak kullanılmış ve tapınım görmüşlerdir.

Doğa olaylarının, açlığın, olumsuz iklim koşullarının ve çeşitli tehlikelerin çaresiz bıraktığı insan, kendisini bu tehlikelere karşı koruyabileceği ve sürekli olarak sığınabileceği bir güç arayışı içinde olmuş ve bu arayış onu bir tanrı inancına yöneltmiştir. İşte bu inanç dış dünyaya karşı savunmasız ve çaresiz olmayan insana güven duygusu vermiş ve onu doğa olaylarından koruyan bir kült sistemine dönüştürmüştür.¹

Tanrı kültlerini araştırdığımız bölge, coğrafi sınır olarak Kelkit Irmağı'nın doğduğu Gümüşhane'nin Kelkit ilçesinden başlayarak sırasıyla; Erzincan, Giresun, Sivas ve Tokat olmak üzere beş il sınırlarını içine alan bir vadidir.² (Pontos) Ayrıca doğu-batı uzantılı doğal bir yol güzergâhı olması ile de çevresindeki kültürler arasında bir geçit olma özelliğini taşımaktadır. Vadi coğrafi olarak Karadeniz Bölgesi'nin iç kesimindedir. Karadeniz'e (Pontos Euxeinos) paralel uzanan dağlar bölgenin kendi içinde kültür ve inanış bakımından kıyı şeridi ile farklılıklar göstermesini sağlamıştır.

Kelkit Vadisi tanrı kültleri ile ilgili bu çalışmada konu ile ilgili zengin çeşitliliğe ve içeriğe sahip olan antik kaynaklar başta olmak üzere sikkeler ve arkeolojik eserler de incelenmiştir.

Bölgenin inanç sistemi ile ilgili yaptığımız çalışmada on beş tanrı kültü tespit edilmiştir. Bölgede devam eden araştırmalar ile bu sayının daha da artacağı kanaatindeyiz.

1. Aphrodite / Ἀφροδίτη

Aphrodite, aşk ve güzellik tanrıçasıdır.³ Pontos Komana'sı (Tokat) için önemli bir tanrıça idi. (Resim 1-2-3) Burası tanrıçanın bölgedeki en önemli kentiydi. Bölgedeki kült inancı ile ilgili olarak antik kaynaklarda şu bilgiler verilmektedir:

"Phanaroia'nın üst tarafında, Büyük Kappadokia'daki kentle aynı ismi taşıyan ve o kentteki aynı tanrıçaya vakfedilmiş bulunan, Pontos Komana'sı bulunur ve di

yebilirim ki burada oturanların, özellikle bundan evvelki krallar zamanında, kurban törelerinin uygulanması kutsal inanışları ve rahiplerine karşı olan saygıları hemen hemen aynı idi. O zamanlarda tanrıçanın yılda iki defa yapılan Eksodos'unda⁴ rahip bir taç giyer ve onur sırasında kraldan sonra gelirdi."⁵

Başka bir metinde ise Komana şu şekilde geçmektedir:

"Şimdi Komana kalabalık bir kenttir ve Armenia'dan gelen halk için önemli bir ticaret merkezidir; ve tanrıçanın "eksodos'u zamanında festivale katılmak için kentlerden, kasabalardan, her yerden gelen kadınlar ve erkekler hep birlikte burada toplanırlar. Belirli bazı kişiler daha vardır ki bir yemine uyararak daima orada yaşarlar, tanrıça onuruna kurban keserler. Yerli halk lüks içinde yaşar ve toprakları bağlarla doludur ve çoğu, kendini tanrıçaya vakfetmiş olan vücutlarından kazanç sağlayan kadınlardır. Bu nedenle bir bakıma kent küçük Korinthos gibidir. Çünkü orada da Aphrodite için kutsal olan kurt insanlar çok olduğundan pek çok yabancı buraya gelerek tatil yapar. Buraya giden tüccarlar ve askerler bütün paralarını harcadıklarından, bunlar için şu atasözü söylenir: "Korinthos'a seyahat etmek her adamın harcı değildir" İşte benim Komana hakkında söyleyeceklerim."⁶



Res. 1 - Aphrodite (Tokat Müzesi Arşivi)

¹ Animizm, Ayrıntılı bilgi için bkz, Freud 2002: 127.

² Karaer 1999: 319.

³ Furtwangler 1884: 400; Delivorrias 1984: 2; Grimal 1997: 76.

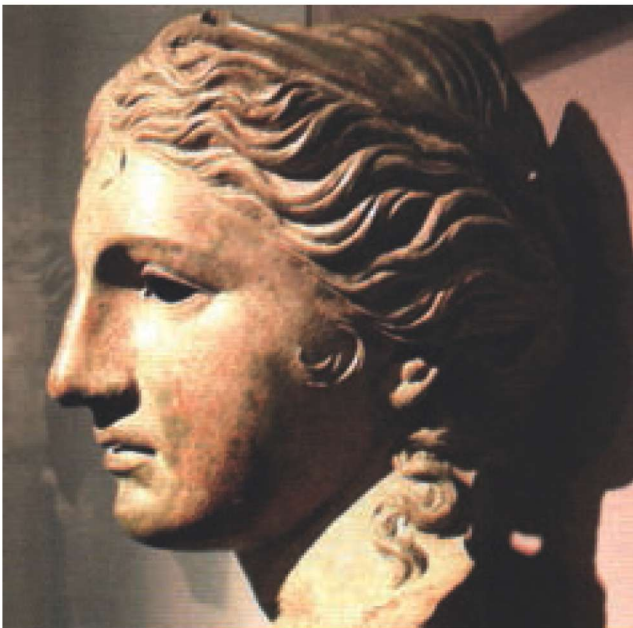
⁴ Antik Yunan tragedyasının ve komedyasının bitiş bölümüdür.

⁵ Strabon, XII, 3, 32; Işık 2004: 223.

⁶ Strabon, XII, 3, 36; Aphrodite'nin Komana Pontika kentindeki durumu hakkında daha geniş bilgi için bkz. Marek 2003: 108.



Res. 2 - Aphrodite (Sivas Müzesi Arşivi)



Res. 3 - Aphrodite Büstü-Satala-Kelkit (Çiğdem 2012)

Tokat müzesindeki çalışmalarımızda Roma dönemine ait kiremit renginde ve ince kilden yapılmış Aphrodite kabartması tespit edilmiştir. Kalıp kullanılarak yapılan bu kabartmanın ön yüzünde üst kısmı ayakta duran çıplak bir Aphrodite figürü bulunmaktadır. Bir dizi ileri doğru bükülmüş ve elleri de baş hizasında olacak şekilde betimlenen figürün yanında bir Eros bulunmaktadır.⁷

Yine Tokat müzesinden elde edilen bir sikkenin ön yüzünde üzerinde tahta oturmuş Aphrodite ve elinde küçük Eros betimlenmiştir.⁸

Sivas müzesi çalışmalarımızda ise Aphrodite heykelciği tespit edilmiştir. Plastik bir şekilde işlenmiş, ayakta ve çıplak betimlenmiştir. Sol ayak yere düz basmış şekilde, sağ ayak dizden kırılmış, göbeği ise bir oyuk ile belirtilmiştir. Saçları ortadan ayrılmış ve başında bir taç bulunan Aphrodite, elleri ile saçlarını tutarken betimlenmiştir.⁹

Yine ayrıca çalışma sahamız içinde yer alan Kelkit ilçesi sınırlarında bulunan Satala Antik kentinde de (Sadak Köyü) 1873 yılında bir Aphrodite büstü ele geçirilmiştir. Bu büst bölgedeki Aphrodite kült inancını destekler niteliktedir.¹⁰ (Resim 3)

2. Apis

Özellikle Mısır'da yaygın olan ve kutsal sayılan bir boğa kültü olarak bilinmektedir. Verimlilik ve güç tanrısı olarak nitelendirilen bu kültü ilk defa M.Ö. III. Binyılın başlarında Menes'in başlattığı sanılmaktadır.

Tokat müzesinde Roma dönemine ait Apis kültüne ait gri mermerden yapılmış bir lahit parçası bulunmaktadır. Bu lahit parçası üzerinde gırtlantlar arasında boğa başı bulunmaktadır.¹¹

Apis kültü Tokat'ta tespit edilen kabartmalarla ortaya çıkmaktadır. Bu belgelere dayanarak Kelkit Vadisi'nde Apis kültü vardır demek oldukça zordur. İlerleyen zamanlarda ortaya konacak yeni belgelerin durumun netleşmesini sağlayacağı kanaatindeyiz.¹²

⁷ Tokat Müzesi, Env. No: 76.50.43. Yükseklik 13. 5 cm, Taban genişliği 8.5cm.Bkz. Resim 1.

⁸ Tokat Müzesi, Env. No: 86.44.4. Çapı 19 mm. Kalınlık 3.5 mm. Satın alma yolu ile Erbaa ilçesinden gelmiştir.

⁹ Sivas Müzesi, Env. No: 2002/51 Yükseklik 8,4 cm., Genişlik 3.5 mm. Satın alma yolu ile gelmiştir.

¹⁰ Çiğdem 2012: 119, Satala Aphrodite büstü şimdi British Museum'da sergilenmektedir. Env. No: 1873, 0820.1

¹¹ Tokat Müzesi. Env. No: 6.2.27. Uzunluk 68 cm. Genişlik 43 Kalınlık 10 cm.

¹² Işık 2004: 226-227.

3. Apollon / Απόλλων

Apollon¹³ kelimesinin Yunan etimolojisinde belirgin bir açıklaması yoktur. Apollon, cezalandırmak ya da apello yani defetmek, kötülüğü önleyip korumak anlamına gelen fiillerden ya da başka kökenlerden türemiş olduğu ileri sürülmektedir. (Resim 4) Yunanlılar'da tanrının özünü belirtmek için Phoibos ek adını takmışlardır. Phoibos, "belli, parlak" demektir. Bu isimle tanrının ışık saçan aydınlık varlığını dile getirmektedirler.¹⁴



Res. 4 - Apollon (Tokat Müzesi Arşivi)

Doğayı görme, varlığı akılla algılama ve akıl yetisine dayanan yöntemlerle biçimlendirme gücünü veren tanrıdır.¹⁵ Apollon bölgede M.Ö. IV. yüzyıllarda tapınım görmeye başlamıştır.

¹³ Erhat 1989: 47 vd.; Grimal 1997: 79 vd.; Akşit 2003: 65 vd.

¹⁴ Erhat 1989: 46.

¹⁵ Erhat 1989: 48.

Plutarkhos Apollon kültü için şöyle demektedir;

*"Pontos'da Apollon'dan gebe kaldığını söyleyen bir kadın vardı. Tahmin edileceği gibi birçokları buna inanmadılar, fakat inananlarda oldu. Öyle ki kadın bir erkek çocuk doğurunca birçok kimseler, hatta tanınmış kişiler de ilgilendiler; yavruyu besleyip büyütmeyi üzerlerine aldılar. Bazı sebeplerden dolayı çocuğa Silenos ismi kondu. Lysandros bu başlangıcı ele alarak, geri kalanını kendi uydurup döndü ve bu iş için birçok kimseyi yardıma seçti. Bunlar çocuğun doğuşu hakkındaki meseleye şüphe uyandırmadan, herkesi inandırmaya çalışıyorlardı. Ayrıca Delphoi'den başka bir efsane getirip, bunu Sparta'nın her yanına yaydılar. Güya gizli kitaplar içinde rahipler tarafından gayet eski kehanetler saklanıyormuş. Bunları ne almak ne de okumak müsaadesi vardı. Ayrıca Apollon soyundan beri, uzun zaman sonra gelip bekçilere soyunu belli edecek kehanetlerin bulunduğu tabletleri alıp götürebilecekti. Bunlar önceden hazırlandıktan sonra Silenos'un gelip Apollon'un oğlu sıfatı ile kehanetleri istemesi gerekiyordu. İşin içinde olan rahiplerde her şeyi inceden tetkik edip doğuşu hakkında tahkikat yaptıktan sonra, neticede güya inanmış gibi Apollon'un oğluna yazıları göstereceklerdi. O da birçok kimsenin önüne, uydurma kehanetleri okuyacak ve bilhassa bütün bunların uydurulmasına sebep olan, krallığı alakadar eden: 'Spartalılar için kralların en faziletli vatandaşlar arasından seçilmesinin daha doğru, daha faydalı olacağı' kehanetini okuyacaktı. Silenos gençlik çağına gelip de işin başına geçince, Lysandros'un oyunu aktörlerin cesaretsizliği ve iş sırası kendisine gelince korkup çekilen bir yardımcı yüzünden suya düştü. Bu mesele gene de Lysandros'un sağlığında meydana çıkmadı ancak ölümden sonra duyuldu."*¹⁶

Kelkit Vadisi sınırları içerisinde kalan Niksar (Tokat) ilçesine bağlı Tahtalı köyünde bulunan Tahtalı Kilisesi'nde Tokat Ermeni Katolik piskoposu S.V. Sahakian 1912 yılında Statius Neon'un, Apollon'a adadığı bir yazıt bulmuştur.¹⁷ Yazıt daha sonraki bir tarihte bölgede yaşayan Hristiyanların kutsal saydıkları bir alandan kiliseye taşınmıştır. Burada bir Apollon tapınağının olması kuvvetle muhtemeldir.¹⁸ Yine ayrıca müze teşhirinde sergilenen Apollon heykelciği de bölgede bu kült inancının varlığını destekler niteliktedir.

4. Athena / Αθήνη

Zeus'un kızı ve on iki Olympos tanrısından biridir. Genellikle uzun bir elbise giymiş ve elinde de bir mızrak ile betimlenen Athena şehir ve kasabaların güvenliğinden sorumluydu. Athena, Pallas Athena adı ile de anıl-

¹⁶ Plutarkhos, 26.

¹⁷ Sahakian 1913: 42, Fig. 1.

¹⁸ Işık 2004: 231.

maktadır. Athena adının kökeni bilinmediği gibi Pallas adı da bir tartışma konusudur. Bu konu efsanelerden yola çıkılarak açıklanmaya çalışılmışsa da, pek aydınlatılamamıştır.¹⁹

“...Dionysos, Libyalular ve Amazonlar hakkında bilgi vermektedir. Amazonlar ki daha önceki komumuz gereği incelemiştik, kendi ülkesine de saldıran ve bilinen toprakların çoğunu işgal etmiş bir kabile olarak anlatmaktadır. Ona göre bu kadınlar özellikle Athena ile anlaşma içerisindedirler. Çünkü yaşam düşünceleri onun ki” gibidir. Onlarda erkeksi cesarete ve bakırlığe sıkıca sarılmışlardır.....”²⁰

Anadolu’da Priene, Smyrna, Side, Assos, Miletos, Phokaia, Erythrai gibi birçok yerde tapınım gören tanrıça, Neokaesareia (Niksar) kent sikkelerinde Athena Parthenos betimi içeren betimlemeler ile karşımıza çıkmaktadır. Tokat müzesinde Neokaesareia’ya ait ve M.Ö. 85-65 yıllarına tarihlenen bir sikkede ön yüz betimi olarak Athena Parthenos²¹ ve arka yüzde ise Perseus elinde Medusa başı ve harpa tutar biçimde; yerde Medusa’nın başı kesik cesedi betimlenmiştir.

Yine aynı şekilde Kerasus’ta (Giresun) Marcus Aurelius²² dönemine ait bir sikkede Athena Pallas betimlenmiştir. Komana Pontika’da ise (Tokat) M.Ö. 85-65 yıllarına tarihlenen sikkede Neokaesareia sikkelerine benzer şekilde ön yüz betimi olarak Athena Parthenos ve arka yüzde ise Perseus, elinde Medusa başı ve harpa tutuyor; yerde Medusa’nın başı kesik cesedi ve KOMA-NWN yazısı bulunmaktadır.²³

Tokat müzesinde sergilenen ve Roma dönemine ait bir yüzük üzerinde tanrıça Athena tespit edilmiştir. Figür siyah renkli elips biçiminde bir cam üzerinde oyulmuştur. Burada genç bir kız suretinde betimlenen Athena korint miğferli ve tek elinde mızrak ve yanında kalkanı ile ayakta durmaktadır.²⁴

Pontos bölgesinde Athena önemli bir yer tutmaktadır. Karadeniz bölgesinde Athena ile ilgili özellikler Amaseia, (Amasya) Neokaesareia (Niksar) ve Zela (Zile) sikkelerinde de görüldüğü gibi Roma imparatorluk döneminden kaynaklanmaktadır.²⁵

5. Nike

Nike, zaferi simgeleyen bir tanrıça olup Pontoslular soyundan gelen Titan Pallas ile Okeanos kızı Styks’ten doğmuştur.²⁶ İlk tanrılar kuşağındandır. Nike adı yunanca Niki / Zafer kelimesinden türetilmiştir. Roma’da Nike, Palans tarafından büyütülmüş ve Palans ona adını verdiği kendi tepesi olan Palatinus üzerinde Clivus Victoriae’nin / Zafer yokuşu kenarında bir tapınak inşa ettirmiştir. Bu efsane Atina’da Athena ile Nike’yi birleştiren ilişkilerden doğmuş olup Nike, Atina’da Athena’nın sıfatından başka bir şey değildir. (Resim 5) Önceleri tanrıların hizmetçisi olarak kabul edilen Nike daha sonra Zeus ile Athena’nın habercisi olmuştur.²⁷



Res. 5 - Nike (Tokat Müzesi Arşivi)

¹⁹ Erhat 1989: 71; Grimal 1997: 107; Akşit 2003: 59 vd.

²⁰ Diodoros Siculus, III, 71, 3.

²¹ Reinach vd 1908: 117 vd. (Erken krallık sikkesi).

²² Reinach vd 1908:102,6a

²³ Işık 2004: 246.

²⁴ Tokat Müzesi, Env. No: 75.5.7. Ölçüleri: Uzun çap 1.8 cm.; Kısa çap 1.3; Kalınlık 0.4 cm.

²⁵ Olshausen 1990: 1876 vd; Ayrıntılı bilgi için bkz, Işık 2004: 245-249.

²⁶ Grimal 1997: 542; Hesiodos, Theogonia, 384.

²⁷ Grimal 1997: 542.

Komana ve Neokaesareia'da Mithradates Eupator²⁸ ve Septimius Severus²⁹ dönemine ait sikkelerde, arka yüzde Nike ayakta, elinde palmiye dalı ile betimlenmiştir. Ayrıca imparator Traianus dönemine ait sikkede Nike dört sütunlu tapınak içinde betimlenmiştir.

Tokat müzesinden elde edilen bir sikkenin ön yüzünde Ageis Gorgo başı, arka yüzünde üzerinde Nike sağa yürürken ve omuzunda palmiye dalı betimlenmiştir.³⁰ Müzeye Niksar ilçesinden gelen bir başka sikkenin ön yüzünde yine aynı şekilde Gorgo başı, arka yüzünde ise Nike ayakta ve sağa doğru yürürken, omuzunda palmiye dalı ile betimlenmiştir.³¹ Aynı zamanda farklı bir sikkenin ön yüzünde Aphrodite tahta oturur biçimde ve elinde küçük Eros, arka yüzünde ise Nike, sağa yürür durumda ve sol omzunda palmiye dalı ile betimlidir.³² (Resim 6-7)



Res. 6 - Nike Betimli Sikke (Giresun Müzesi Arşivi)



Res. 7 - Nike Betimli Sikke (Giresun Müzesi Arşivi)

Giresun müzesinden elde edilen M.Ö. 85-65 yıllarına tarihlenen bakır bir sikkenin ön yüzünde cepheaden betimlenmiş Gorgo başı, arka yüzünde ise profilden Nike yürür tarzında ve elinde bir palmiye dalı tutarken betimlenmiştir.³³ Müzede Nike'ye ait iki adet bronz sikkenin ön yüzünde Gorgo başı, arka yüzünde ise Nike'nin yürür durumda ve sol omzunda palmiyeli betimlemesi yapılmıştır.³⁴

²⁸ Reinach vd 1908: 107,3,Pl. XI, f.25.

²⁹ Reinach vd 1908: 110,13,Pl. suppl.K, f.12.

³⁰ Tokat Müzesi, Env. No: 86.44.4. Çapı 19 mm. Kalınlık 3,5 mm. Satın alma yolu ile Erbaa ilçesinden gelmiştir.

³¹ Tokat Müzesi, Env. No: 86.8.8. Çapı 20,4 mm. Kalınlık 3,2 mm. Satın alma yolu ile Niksar ilçesinden gelmiştir.

³² Tokat Müzesi, Env. No: 86.44.4. 26599, Çapı 19 mm. Kalınlık 3,5 mm. Satın alma yolu ile Niksar ilçesinden gelmiştir.

³³ Giresun Müzesi, Env. No: 4224/26.556.2008, Ağırlık 7.74 gr. Satın alma yolu ile Alucra ilçesinden gelmiştir.

³⁴ Giresun Müzesi, Env. No: 1138/14.995.95, Çapı 24 mm, Kalınlık 2 mm. Env. No: 1142/14.999.95, Çapı 21 mm, Kalınlık 3

Giresun müzesinde Pontos Krallığı'na ait sikkeler de tespit edilmiştir. Bunlardan, Mithradates VI. Eupator (M.Ö. 120-63) dönemine ait bir sikkenin ön yüzünde Gorgo başı, arka yüzünde Nike sağa yürür, sol omzunda palmiye dalı ile betimlenmiştir.³⁵

6. Ares

Ares, Anaires (yok edici), Mainomenos (deli) ve Polydakrys (gözyaşı döktüren) gibi olumsuz sıfatlarla anılmaktadır. Ares, insanın yapısında var olan ve zaman zaman ortaya çıkan kan dökücülüğün ve savaşın tanrısıdır. Kan dökmekten hoşlanan bir tanrı olduğu için Olympos tanrıları ve insanlar arasında itibar görmemiştir.³⁶ (Resim 8-9-10-11)



Res. 8 - Ares Betimli Sikke (Giresun Müzesi Arşivi)



Res. 9 - Ares Betimli Sikke (Giresun Müzesi Arşivi)



Res. 10 - Ares Betimli Sikke (Tokat Müzesi Arşivi)

mm Tokat müzesinden devir yolu ile gelmiştir.

³⁵ Giresun Müzesi, Env. No: 1150/14.1007.95, Çapı 22,5 mm, Kalınlık 2,5 mm. Tokat müzesinden devir yolu ile gelmiştir.

³⁶ Akşit 2003: 80.



Res. 11 - Ares Betimli Sikke (Tokat Müzesi Arşivi)

Homeros'un İliada'sında kaleler yıkan, kan dökmekten hoşlanan ve akıldan çok kaba kuvvet ile ünlü bir tanrı olarak tanımlanmaktadır. Deimos (dehset), Phobos (koruk), Eris (kavga, arabozucu) ve Enyo'nun (öldürme) her zaman Ares'in yanında yer aldığı da görülmektedir.³⁷

Giresun müzesindeki çalışmalarımızda incelenen beş adet Hellenistik Dönem'e ait sikkelerin ön yüzünde profilden betimlenmiş Ares yer almaktadır. Sikkelerin ikisinin arka yüzlerinde ise kılıfın içerisinde bir kılıç, sol üst tarafında bir ay motifi, ayın içerisinde de güneş simgelenmiştir.³⁸ Diğer üçünün arka yüzünde ise sadece bir kılıf ve içinde kılıç yer almaktadır. (Resim 8-9) Müzeye satın alma yolu ile Alucra ilçesinden gelen ve bu yolla, aynı bölgeden daha birçok Ares betimli sikkelerin müzeye geldiğini dikkate alırsak, Ares kültürünün bölgede var olduğunu söylememiz yanlış olmayacaktır.

Tokat müzesindeki çalışmalarımızda incelenen altı adet Hellenistik Dönem'e ait (M.Ö. 2-1 y.y) sikkelerin ön yüzlerinde, sorguçlu miğfer giymiş genç Ares başı yer almaktadır. Sikkelerin arka yüzlerinde ise kılıf içinde kılıç betimlenmiştir. Müzeye satın alma yolu ile Almus ilçesinden gelen ve bu yolla, aynı bölgeden daha birçok Ares betimli sikkelerin müzeye geldiğini dikkate alırsak, Ares kültürünün bölgede var olduğunu söyleyebiliriz.³⁹

7. Bes

Erkeklerde cinsel iktidarı ve aktiviteyi onun düzenlendiğine inanılmıştır. Kaba ve çirkin olarak betimlenen tanrı Bes'in oldukça büyük cinsel organı ile kimliği hemen teşhis edilebilmiştir.⁴⁰

Tokat müzesindeki Roma dönemine ait Bes heykeli, kiremit rengindeki ince bir hamurdan yapılmıştır. Kalıp yapımı olan ve arkasında yuvarlak bir delik bulunan bu figürin, bir kaide üzerine oturtulmuştur. İri burunlu, kaba hatlı göbekli ve çirkin bir surette yapılmıştır. Sırtında bir pelerin, elinde lir ve dizlerine inen fallos, onun Bes olduğunu kanıtlamaktadır.⁴¹

Tanrı Bes Pontos bölgesinde Roma dönemine tarihlenen iki heykeltçik ile Samsun ve Tokat müzelerinde tespit edilmiştir. Satın alınma yolu ile müzeye getirilen bu eserlerin tam olarak nereden geldiği kesinlik kazanmamıştır. Heykeller bize Kelkit Vadisi'nin batısını oluşturan bölgede Bes kültürünün tanındığını göstermektedir.⁴²

8. Dioskurlar / Διόσκουροι

Zeus ile Leda'nın aşkıdan doğan Kastor ve Polydeukes adlı ikiz kardeşlerdir. Bunlar Dorlu kahramanlardır ve Lakonialıdırlar. Dioskurlar, zor anlarda ortaya çıkan "koruyucu / kurtarıcı" kardeşler olarak düşünülmüştür.

Giresun müzesinde pişmiş topraktan yapılmış olan, ellerini birbirlerinin omuzlarına atmış ve ayakta betimlenmiş iki çıplak erkek çocuğu figürlerinden meydana gelen Dioskur kardeş heykeli tespit edilmiştir. Roma dönemine ait olan bu heykel, bölgede tanrının tapınımının göstergesidir. Yüz kısımları biraz aşınmış olan heykelin arka kısmı düz olarak işlenmiş olup burada bir delik bulunmaktadır. Baş çevreleyen saçlar ise omuzlara dökülmüştür.⁴³

Neokaesareia'da (Niksar) Septimius Severus⁴⁴ dönemine ait sikkede Dioskur kardeşler dört sütunlu tapınağın içinde betimlenmişlerdir. Lucius Verus⁴⁵ dönemine ait sikkede ise arka yüzde Dioskur kardeşler karşılıklı olarak ayakta betimlenmişlerdir. Yüzleri birbirlerine dönük vaziyettedir.

Bu kült, Kelkit Vadisi'nin batı bölümünde sıkça rastlanılan bir kült değildir. Neokaesareia kentinin imparatorluk dönemi sikkelerinde Dioskurlar'ın bir tapınak içinde betimlenmesi burada kültün varlığını kuvvetlendirmiştir. Sikkelere dayanarak bölgede, Dioskurlar'ın Neokaesareia'da tapınım gördüğünü söyleyebiliriz.⁴⁶

³⁷ Homeros, İliada V, 805 vd.

³⁸ Giresun Müzesi, Env. No: 4214/26.546.2008; Env. No: 4215/26.547.2008, Ağırlık 9,10 gr.; Env. No: 4218/26.550.2008; Ağırlık 7,34 gr.; Env. No: 4219/26.551.2008, Ağırlık 7, 32 gr.; Env. No: 4221/26.553.2008, Ağırlık 7,86 gr.

³⁹ Tokat Müzesi, Env. No: 96.6.3. Çapı 20 mm. Kalınlık 3,4 mm; Env. No: 96.6.4. Çapı 19,4 mm. Kalınlık 3,5 mm; Env. No: 96.6.5. Çapı 20,8 mm. Kalınlık 3,4 mm; Env. No: 96.6.6. Çapı 20,9 mm. Kalınlık 3,4 mm; Env. No: 96.6.7. Çapı 20,2 mm. Kalınlık 3 mm; Env. No: 96.6.8. Çapı 21,4 mm. Kalınlık 3 mm.

⁴⁰ Işık 2004: 252.

⁴¹ Tokat Müzesi, Env. No: 74.30.2. Boy 13 cm.

⁴² Işık 2004: 252-253.

⁴³ Giresun Müzesi, Env. No:51.1.71. Tokat müzesinden Giresun müzesine devir edilmiştir. Heykelin Yüksekliği 13 cm'dir.

⁴⁴ Reinach vd 1908:120,11,Pl. XII,f.25 ve 12a,Pl.suppl.K,f.19.

⁴⁵ Reinach vd 1908:119, 8, Pl. XII, f. 24.

⁴⁶ Işık 2004: 262-264.

9. Eros / Ερως

Romalılar tarafından Cupid olarak adlandırılan Eros,⁴⁷ aşk tanrısı olarak bilinmektedir. Theogoniası hakkında değişik rivayetler vardır. Hesiodos'a göre o Khaos'tan sonraki Gaia'dan sonra var olmuştur. Eros'un doğumu ile ilgili olarak bundan başka anlatımlar da vardır. Bunlara göre Eros, Hermes ile Aphrodite'nin, Eilithyia ile İris'in, Aphrodite ile Ares'in oğlu olarak verilmiştir. (Resim 12)



Res. 12 - Eros (Tokat Müzesi Arşivi)

Eros, genellikle kanatlı olarak ama bazen de kanatsız olarak betimlenmiştir. Kalplere endişe ve heyecan veren bir çocuk olarak betimlenen Eros bu özelliğiyle şairlere ilham vermiştir. Eros, sosyal hayatın bir parçası olarak ibadetten ziyade gündelik hayatta karşılaşıldığından dolayı Hellas'ta kültü önemli bir yer tutmamış olup genellikle spor alanlarında heykellerine rastlanmıştır. Evrenin iç birliğini ve türlerin devamını sağlamaktan sorumluydu.⁴⁸

Giresun müzesinde, yuvarlak bir mask üzerinde kabartma olarak işlenmiş ve küçük noktalarla çerçevelenmiş yuvarlak bir kadın veya çocuk Eros başı tespit edilmiştir. Hellenistik veya Roma dönemine ait bir parçadır. Bu bir tahta eşya üzerine aplike etmek için yapılmış olup bazı kısımları kırılarak tahrip olmuştur.⁴⁹ (Resim 12)

Tokat müzesinde üzerinde Eros figürü olan ve Hellenistik döneme tarihlenen bir lahit parçası ile Roma dönemine ait, kiremit rengi ince kilden kalıpla pişmiş topraktan yapılmış çıplak bir Eros başlıklı figürün tespit edilmiştir. Başında omuzların tamamını örten bir başlığı bulunmaktadır. Kolları iki yana doğru açık olan figürünün arka kısmı ise tahrip olmuştur.⁵⁰

Ayrıca müzede pembe ince kilden hazırlanmış başka bir Eros figürünü de bulunmaktadır. Arka kısmı düz, ön yüzü detaysız yapılan bu eserde Eros sol ayağını ileri atarak ayakta durmakta, sol eli ile karnı hizasında bir çubuk tutmaktadır. Başın iki yanında kanatlar açık vaziyettedir. Roma dönemine ait bu eserin arka kısmı ve ayak kısmı kırılmıştır.

Yine Tokat müzesindeki çalışmalarımızda, satın alma yolu ile Niksar ilçesinden gelen ve Roma Dönemi'ne ait bir kolyede Eros betimlemesi yer almaktadır. Çevresi helozonik bezeli ince tel ile çevrili altın kolye kabartma tekniği ile yapılmıştır. Üzerinde bir kadın portresi ve sol tarafında Eros olması muhtemel bir çocuk kabartması ile betimlenmiştir.⁵¹

Tokat müzesinde bulunmuş olan kabartma ve heykeltıraşlık eserler Eros'un bölgedeki kültürünü ortaya koymaktadır.⁵²

10. Hermes

Zeus ve Maia'nın oğludur. Kyllene dağında bir mağarada doğdu.⁵³ Ticaretin, tüccarların ve aynı zamanda hırsızların koruyucu tanrısıdır. Hermes'in agoralarda bir sunağı vardır ve o insanlara toplum kurallarını, aile içindeki görevlerini öğreten bir tanrıdır. Dans etmeyi, güreşmeyi ve beden eğitimini de öğreten tanrı için, palestralar ve gymnasion'larda, kurbanlar sunulmuştur.⁵⁴

Hermes kaplumbağadan ilk liri ve panflüt adı da verilen syrinks adlı müzik aletlerini yaptı.⁵⁵ Hermes ticaret ve hırsızlığın yanı sıra aynı zamanda çobanların da hamisiydi. Tüccarların da koruyucu tanrısı olup yolunu şarşıranlara yol göstermekle kalmamış, aynı zamanda yolların güvenliğini de sağlamıştır. Yollara dikilen Hermes heykelleri, ilk çağlarda kutsal olarak atfedilen yollardaki kilometre taşlarını teşkil ediyordu. Bunlar bir büst ve phallos simgesi taşıyan yuvarlak kaidelerden⁵⁶ oluşmaktaydı.⁵⁷ Omuzunda taşıdığı koyun ile çobanların da bekçisi olarak tanınmıştır.⁵⁸ Hermes'in ölümler ülkesi ile olan yakınlığı, onun en büyük özelliklerinden birisidir. Tanrı bu özelliği ile birçok yerde ölümler ülkesiyle ve ölümlerin sorunlarıyla ilgilendiğinden dolayı "Psikopompos" yani ruh taşıyıcı sıfatıyla da anılmaktadır.⁵⁹

⁴⁷ Hesiodos, Theogonia, 120 vd.; Grimal 1997: 182; Comte 2000: 82.

⁴⁸ Işık 2004: 267-270.

⁴⁹ Giresun Müzesi, Env. No: 317/27.58.1995, Çapı 4 cm. Tokat müzesinde devir olarak gelen eser Erbaa'dan gelmiştir.

⁵⁰ Tokat Müzesi, Env. No: 76.50.48. Sıra No: 3066.

⁵¹ Tokat Müzesi, Env. No: 83.15.1. Sıra No: 5937.

⁵² Işık 2004: 267-270.

⁵³ Eitrem 1912: 763 vd, Roller 2004: 46 vd.

⁵⁴ Erhat 1989: 151 vd; Can 1994: 74 vd; Grimal 1997: 285 vd.

⁵⁵ Comte 2000: 103.

⁵⁶ Grimal 1997: 287; Karaosmanoğlu 2005: 124.

⁵⁷ Bonnefoy 2000: 402.

⁵⁸ Homeros, Odysseia, I, 85; V, 28.

⁵⁹ Grimal 1997: 287.

Tokat müzesinde Roma dönemine tarihlenen pişmiş topraktan yapılmış Hermes başı, bölgede Hermes inancının göstergesidir. Kahverengi ince kilden yapılan Hermes başının arka kısmı işlenmeden bırakılmıştır. Başındaki başlığın iki yanı kanatlı olarak betimlenmiştir. Gözleri birer yarıkla betimlenen Hermes'in saçları ise alında basit bir şekilde işlenmiştir.⁶⁰

11. Kybele / Κυβέλη

Kybele, Anadolu'nun en önemli tanrıçasıdır. Doğanın doğurucu ve besleyici niteliği onunla eşleştirilmiş, zamanla doğurganlıktan bolluk, verimlilik ve ürün kaynağı olma niteliği kazanmış ve daha sonraları karşılaşılan tanrıçaların da öncüsü olmuştur. (Resim 13-14) Mitolojide Kybele'yi farklı isimlerle görmekteyiz. Kültepe tabletlerinde adı Kubaba, Lydia'da Kybebe, Phrygia'da Kybele olarak geçmektedir. Hitit kaynaklarında ise Hepat olarak adlandırılmıştır.⁶¹



Res. 13 - Kybele (Tokat Müzesi arşivi)



Res. 14 - Kybele (Tokat Müzesi Arşivi)

Ana tanrıçanın Anadolu'daki merkezi Phrygia'dır. Çalışma sahamızın içinde bulunan Komana Pontika ve Komana Kappadokia şehirleri tapınım merkezleri olarak karşımıza çıkmaktadır. Kybele'ye ait en eski tasvirler Hacılar ve Çatalhöyük'ten çıkarılmıştır. Bunlarda Kybele, genç ve yaşlı olarak, doğum yapmakta olan bir anne ve bir av kuşu ile beraber şekilde betimlenmiştir. Ayrıca yanında oğlu veya sevgilisi olarak nitelendirilen bir delikanlı da vardır. Ayrıca tanrıçanın bir veya iki leoparın üzerinde otururken, ayakta bir leopar yavrusu tutarken veya iki leoparın arasında tahta otururken betimlenmiş heykelleri de vardır.

Neolitik heykelerde Kybele bu şekilde betimlenirken Hitit, Lydia ve Phryglere ait kabartmalarda aslanlar arasında tahta otururken görülür. Tahta oturan tanrıça biçimi hiç değişmeden yıllarca betimlenmiş olup ayrıca tanrıça ayakta, otururken, bir naiskos içinde, aslanlı, ayakta genç tanrı ile veya flüt ve lir çalan biriyle de betimlenmiştir. Hellenistik ve Roma çağlarında ise sur taçlı manto, kemer, kolye ve çarık ile beraber tasvir edilmiştir.

Tokat müzesinde tespit edilen bir Kybele heykeli bölgede Roma döneminde Kybele tapınımını göstermektedir. Pişmiş topraktan yapılmış bu heykel Zile'den satın alınma yoluyla müzeye getirilmiştir. Arkalıklı bir taht üzerine oturtulmuş olan Kybele'nin önden ayrılmış dalgalı

⁶⁰ Tokat Müzesi, Env. No: 76. 50. 51. Eser 5 cm. yüksekliğindedir.

⁶¹ Çapar 1979: 192 vd.; Erhat 1989: 200; Akurgal 2000: 121; Uçankuş 2002: 30.

saçları arkada toplanmıştır. Boyunda tasma biçiminde bir kolye bulunmaktadır. Göğsün altından bağlı bir peplos⁶² ile omuz ve dizleri örten bir toga⁶³ giydirilmiştir. Bir eli ile dizine dayadığı bir tefi tutan Kybele'nin diğer eli ise kırılmıştır. Kulak uçları açık olarak betimlenmiştir. Aşağı sarkan iki saç demeti omuzlara inmiştir. Saçların üzerinde ışıklarla süslü bir taç vardır.⁶⁴ (Resim 14)

Tokat müzesinde Kybele'ye ait başka bir eserde pişmiş topraktan yapılmış bir Kybele başıdır. Bu Roma dönemine ait bir parçadır. Bu eser kiremit rengi ince kilden yapılmış bir figürünün parçasıdır. Yüzü detaysız olarak yapılmış olup arka kısmı ise düz bir şekilde yapılmıştır. Başın etrafı ışın şeklinde çevrelenmiş ve üst kısmından da bir çıkıntı bırakılmıştır.⁶⁵

Yine Tokat müzesinde tespit edilen Roma dönemine ait bir figürin daha vardır ki bu koyu gri renk kaba kilden yapılmıştır. Ayak kısmı kırık olan bu figür oturur olarak betimlenmiştir. Başında da bir polos vardır. Elinde bir tef bulunmaktadır. Yüz detayları aşınmıştır. Yangın geçirmesinden dolayı kararmıştır. Bir örtü omuzları ve sırtı örtmüştür.⁶⁶

Kybele'ye ait başka bir eser ise akroterli bir taht üzerinde yüksek bir taç (polos) giymiş olarak betimlenmiştir. Saçları önden ikiye ayrılmış ve omuzlara kadar dalgalı olarak inmektedir. Sol kolu bir aslanın başı üzerindedir ve eli ile saçlarını tutmaktadır. Sağ eli ise bir tef tutarak dizi üzerinde durmaktadır. Tahtın alt tarafı kırılmış ve içerisi boş olarak yapılmış olup arka tarafında yuvarlak bir delik bulunmaktadır. Pişmiş topraktan yapılmış bu eserin Roma dönemine ait olduğunu⁶⁷ söyleyebiliriz.⁶⁸ (Resim 13)

12. Medusa / Μεδουσα

Bunlar deniz tanrısı Phorkys ile Keto'dan⁶⁹ doğmuş olan üç kızkardeş olup Medusa, Stheno ve Euryale'dir. Bunlara bakan taş olurdu. Medusa önceleri çok güzel bir genç kız idi. Saçlarının güzelliği ile övünürken Athena'ya hakaret ettiğinden dolayı, Athena tarafından saçları yılana çevrilmiştir. Athena'nın öğüdü ile Perseus, Medusa'nın kafasını kesmiştir. Bu kız kardeşler arasında sadece Medusa ölümlüydü ve kanı sihirli idi. Sol tarafından akan öl-

dürücü özellikleri olan bir zehir iken sağ damardan akan kan ise ölüleri bile diriltecek kadar kuvvetli bir iksirdi. Saçının perçemleri bir orduyu bozguna uğratabilecek kadar korkunç olup bu yüzden Athena tarafından Medusa'nın başı Aigis kalkanının ortasına yerleştirilmişti.⁷⁰

Diodoros Medusa için şöyle söylemektedir;

*"...Amazonlar kazandıkları zaferle gece dinlenirken esir kadınlar ve geri kalan güçler saldırdılar ama Amazonlar bunların hepsini katlettiler. Myrina bu sırada ölen üç arkadaşları için üç tane mezar inşa ettirdi ve bunlar "Amazon Mezar Tümseği" olarak bilinmektedir. Ama Gorgonlar güçlendikten sonra bu sefer Zeus oğlu Perseus tarafından bozguna uğratıldı. Bu sırada kraliçeleri Medusa idi. Ama tam olarak Gorgonlar ve Amazonlar, Herakles tarafından yok edilmiştir..."*⁷¹

Neokaesareia'da Mithradates Eupator⁷² dönemine ait sikkede Aegis ortasında Medusa başı bulunmaktadır. M.Ö. 85-65 yıllarına tarihlenen başka bir sikkede ise arka yüzde Perseus ayakta cepheden, sağ elinde harpa ve Medusa'nın kesik başı, yerde bulunmaktadır.

Mithradates Eupator dönemine ait bir sikkede, arka yüzde, Perseus elinde harpa ve Medusa'nın kesik başı, yerde Medusa'nın başı kesik cesedi ve KOMA-NWN yazısı bulunmaktadır. Başka bir sikkede⁷³ ise ön yüzde Aegis ortasında Medusa başı bulunmaktadır.

Giresun müzesinde dönemi tam olarak tespit edilememiş olan ancak Hellenistik veya Roma olduğu düşünülen bir bronz mask belgelenmiş olup bu ince bir plakadan kabartma olarak yapılmış bir Medusa başıdır. Saçlar kabarık dalgalar halinde geniş şekilde başı çevrelemiştir. Saçın üst kısmında ve maskın çevresinde kırıklar vardır. Muhtemelen tahta bir eşya üzerine aplike edilerek yapılmıştır.⁷⁴

Yine Giresun müzesinde bronz bir mask üzerinde, saçları kabarık dalgalar halinde gösterilmiş bir Medusa başı tespit edilmiştir. Saçlarının yarısı, alını ve çevresi kırılmıştır.⁷⁵

Pontos bölgesinde Medusa kültürüne kanıt olacak başka bir belge de Tokat müzesinde tespit edilmiştir. Üzerinde

⁶² Eski Yunanlılarda kadınların omuzlarına bir koçça ile tutturdukları kumaş elbisedir.

⁶³ Eski Roma'da hür erkek vatandaşların özellikle resmi yerlere giderken sarıdıkları uzun ve dikişsiz, beyaz giysidir.

⁶⁴ Tokat Müzesi, Env. No: 15.1.35.

⁶⁵ Tokat Müzesi, Env. No: 76.50.50.

⁶⁶ Tokat Müzesi, Env. No: 75.14.9. Yükseklik 14 cm.

⁶⁷ Işık 2004: 290-292.

⁶⁸ Tokat Müzesi, Env.No: 83.23.1. Yükseklik 28.2 cm. Eni 19.2 cm. Kalınlık 0.5 cm.

⁶⁹ Hesiodos, Theogonia, 274.

⁷⁰ Grimal 1997: 217 vd.; Ayrıntılı bilgi için bkz, Işık 2004: 297-302.

⁷¹ Diodoros Sicilus, III,55,14.

⁷² Reinach vd 1908:117 vd.

⁷³ Reinach vd 1908:107, 1, Pl. XI, f.24.

⁷⁴ Giresun Müzesi, Env. No: 316/ 27.57. 1995, Çapı 4,5 cm., Tokat Müzesi'nden devir olarak gelmiştir. Buluntu yeri Erbaa ilçesidir.

⁷⁵ Giresun Müzesi, Env. No: 318/ 27.59. 1995, Çapı 3,7 cm., Tokat Müzesi'nden devir olarak gelmiştir. Buluntu yeri Erbaa ilçesidir.

Medusa kabartması bulunan kireç taşından yapılmış bir lahit parçasıdır. Dikdörtgen formu olan blokun alt kısmı bir kaideye oturmaktadır. (Resim 15) Lahitin ön yüzünde ortada bir Medusa başı ile bunu bir yarım ay şeklinde çeviren gırlantılar kabartma olarak işlenmiştir. Birkaç yerinden kırılmış olan parçanın arka kısmında herhangi bir işlem yapılmamıştır.⁷⁶



Res. 15 - Medusa Betimli Lahit Parçası (Tokat Müzesi Arşivi)

Ayrıca, yine müzede Hellenistik döneme tarihlenen, gri beyaz dalgalı kaba mermerden yapılmış bir lahit parçası üzerinde gırlanlı çelenklerle süslenmiş iki Medusa başı bulunmaktadır. Medusa başlarının arasında da Eros betimi yer alır. Eros ortaya yakın bir yerdedir. İki eli ile yanında bulunan gırlantıların ucunu tutmaktadır.⁷⁷

Tokat müzesinde, Medusa betimli bir mask tespit edilmiştir. Yuvarlak bir plaka üzerine kabartma olarak işlenmiş saçlar kabarık dalgalar halinde gösterilmiştir. Başın etrafı iki sıra inci dizisi arasında kalan yuvarlak kabartmalarla süslü bir bantla çevrilmiştir.⁷⁸

Yine müzede başka bir mask daha vardır ki bu da, Hellenistik veya Roma dönemine ait olup saçlar kabarık dalgalar halinde gösterilmiş bir Medusa kabartmasıdır. Saçların yarısı, alını ve çevresi kırılmıştır.⁷⁹

Tokat müzesinde bulunan bir başka mezar steli üzerinde Medusa başı tespit edilmiştir. Roma dönemine ait olduğu tahmin edilmektedir.⁸⁰ Medusa, Anadolu'da oldukça yaygın bir kültürdür. Sikkelerde de bolca betimlenmiştir. Tokat müzesinde tespit edilen kabartmalar ve masklar Tokat ve çevresinde bu kültürün yaygın olduğunu göstermektedir.

⁷⁶ Tokat müzesi, Env. No: 84-16.5. Yükseklik 73cm., Uzunluk 98 cm, Kalınlık 22cm.Bkz. Resim 15.

⁷⁷ Tokat Müzesi, Env. No: 21.1.72.Uzunluk 97 cm. Genişlik 60cm.

⁷⁸ Tokat Müzesi, Env. No: 16.44.73.

⁷⁹ Tokat Müzesi, Env. No: 16.46.73. Ölçü, 3,7 cm. (Giresun Müzesi'ne devir edilmiştir.)

⁸⁰ Tokat Müzesi, Env. No: 83.2.1. Uzunluk 62 cm. Kalınlık 75cm. En 37 cm.

Sivas müzesinde bulunan bir lahit parçasında, çıplak bir tanrı yana hamle yapmış vaziyette kabartma olarak yapılmış, sol elinde bir çelenk, ortasında çerçeve içerisine alınmış bir kitabe tutmaktadır. Kitabe Roma harfleri ile 4 satır yazılmıştır. Sağ tarafta ise yine çelenk içinde bir Medusa başı vardır. Roma Dönemine aittir.⁸¹ (Resim 16)



Res. 16 - Medusa (Sivas Müzesi Arşivi)

13. Pylon / Πύλων

Pylon, isim olarak bir evin ya da tapınağın girişi veya bir spor alanının girişi anlamında kullanılmaktadır. Genel olarak evin veya bir kalenin girişi olarak ayrılmıştır.

Tanrı Pylon Pontos bölgesinde Zara, Tokat, Ilıcak, Sulusaray dolaylarında tespit edilen yazıt buluntuları ile belgelenmektedir.⁸²

Pylon ve Zeus Pylaios Sebastopolis ve Komana'da şehir kapısı civarında küçük tapınaklara sahiptiler. Pontos kentlerinde askeri polis güçlerinin başlıca sorumlulukları arasında olan, kapılardaki ve anayollardaki halk güvenliğinin devamı görevi bu şekilde ilahi seviyede devam ettirilmiştir.⁸³

14. Satyr / Σατυροί

Çeşitli şekillerde betimlenmekteydiler. Alt kısmı at ve üstü insan görünümü yanında altı teke üstü insan olarak da gösterilmiştir. İnsanüstü boyutlarda olarak sürekli dik cinsel organları çok tüylü ve uzun kuyrukları vardı. Yüzlerindeki bu hayvani karakter zamanla azalarak daha insanileşti. Toynakların yerini ayaklar almış ve eski görünümünü çağrıştıran sadece kuyrukları kalmıştır.⁸⁴ Bunlar oynayarak şarkı söyleyerek ve gürültüler çıkarak sürekli kırlarda, ormanlarda ve dağlarda dolaşarak sürülere saldırırlar, yolcuları korkuturlar ve insanlara da hiç iyi davranmazlardı.⁸⁵

⁸¹ Sivas Müzesi, Env. No: 877, Uzunluk 120 cm., Genişlik 57 cm. Suşehri ilçesinden gelmiştir.

⁸² Mitford 1966: 471-490.

⁸³ Mitford 1966: 475 vd.; Olshausen 1990: 1884.

⁸⁴ Grimal 1997: 725 vd.

⁸⁵ Erhat: 1989: 292.

Tokat müzesinde yaptığımız çalışmalarda devetüyü renkli kilden yapılmış bir Satyr maskı tespit edilmiştir. Yüz kısmı gözlerinden itibaren kırık olan bu maskta alnın ortasından itibaren ayrılan dalgali saçlar başı çevrelemiştir. Başın iki yanında boynuzlu betimlenmiş olup boynuzun birinin yanında çam kozağı bulunmaktadır.⁸⁶ (Resim 17)



Res. 17 - Satyr (Tokat Müzesi Arşivi)

Bölgede Satyr'e ait iki belge Amisos ve Tokat müzesinde tespit edilmiş olan masklardır. Bunlara dayanarak bölgede Satyr'e ait bir kült vardır demek zordur. Ancak yine de bunlara dayanarak Satyr'in bölgede tanındığını ifade edebiliriz.⁸⁷

15. Zeus / Ζεύς

Hellen Pantheonu'nun en büyük tanrısı olan Zeus özellikle ışık, aydınlık, gök ve yıldırımlar tanrısıdır.⁸⁸ İliada'da birçok sıfatla anılan Zeus, en çok Kronos oğlu, insanların ve tanrıların babası, tanrılar tanrısı olarak adlandırılmaktadır.⁸⁹

Zeus destanlarda tanrıların ve insanların babası olarak kabul görmüştür.⁹⁰ Ayrıca yağmuru yağdırdığı düşünüldüğü için bir "bereket tanrısı", "kefaret tanrısı", "ahlakın, ulusal düzenin ve devlet düzeninin koruyucusu", "Zeus Pater" epitheti ile "ev tanrısı" yani "evin babası" olarak da tapınılmıştır. (Resim 18-19)



Res. 18 - Zeus Betimli Sikke (Işık 2004)



Res. 19 - Zeus Betimli Sikke (Işık 2004)

Zeus'un sembolleri arasında ön Hellenistik Çağ'da öncelikle kartal olmak üzere, asa, yıldırım demeti, çift balta, mızrak, kılıç ve yıldırım demeti sayılabilir. Yıldırım düşen yerler bu nedenle kutsal olarak kabul edilmiştir.

Çalışma sahamızın daha çok doğusu ve kuzeyinde bu kültün etkilerine rastlanmaktadır. Kerasus'ta, Hadrianus⁹¹ dönemine ait bir sikkede betimlenmiştir. Komana Pontika'da, Mithradates Eupator⁹² dönemine ait bir sikkede Zeus başı betimlenmiştir. Neokaesareia'da (Niksar) Mithradates Eupator⁹³ ve Gordianus III dönemine ait bir sikkede betimlenmiştir. Pharnakia'da Mithradatesler⁹⁴ dönemine ait sikkelerde betimlenmiştir. Mithradates IV⁹⁵ dönemine ait sikkede Zeus ve Hera beraber betimlenmiştir. Mithradates Eupator dönemine ait sikkede ise Zeus'un başı defne çelenkli, sağa doğru ve arka yüzde ise şimşek demeti üstünde kartal, sola doğru, başı geriye dönük olarak betimlenmiştir.

⁸⁶ Tokat Müzesi, Env. No: 76.50.49. Bkz. Resim 17; Işık 2004: 330-332.

⁸⁷ Işık 2004: Işık 2004: 343-344.

⁸⁸ Erhat 1989: 321; Grimal 1997: 821; Akşit 2003: 23.

⁸⁹ Homeros, İliada, I, 488-611.

⁹⁰ Işık 2004: 356 vd.

⁹¹ Reinach vd 1908: 101, 1, Pl. XI, f.11.

⁹² Reinach vd 1908: 108, 4.

⁹³ Reinach vd 1908: 117, 1, Pl. XII, f.18.

⁹⁴ Reinach vd 1908: 138, 2, Pl. XIV, f.16 ve s.138,4 ve s.139.

⁹⁵ Reinach vd 1908: 13, 7, Pl. I, f.13

SONUÇ

Her şeyde olduğu gibi, zamanla inançta da bazı gelişmeler yaşanmış olup başlangıçtaki çok yalın tapınmalar, yerini zaman içinde dualarla süslenmiş ibadetlere ve insan suretinde şekillenmiş sanatsal estetik taşıyan tanrı heykellerinin yer aldığı büyük tapınaklara bırakmıştır. Tapınılan tanrılar, insan suretinde karakterize edilmiş⁹⁶ ve böylece tanrılar suretlerine kavuştukları insanlara ait özellikleri taşımaya başlamışlardır. Böylelikle onlar gibi yiyen, içen, savaştan, üreyen, kıskanan, yarıştan ve hatta ölebilen bir tanrı anlayışı ortaya çıkmıştır. Bu sınırsız insani ihtiyaçlar beraberinde her unsurun, duygunun, içgüdünün, faziletin, mesleğin ayrı tanrısını ortaya çıkarmış, hatta somut nesnelere beraber soyut kavramlara da tanrılık ithaf edilmiştir.⁹⁷ İnsanoğlu bununla da yetinmeyerek, yarattığı bu tanrısal güçler için mitolojik hikâyeler çerçevesinde tapınaklar veya kült mekânları inşa etmiş ve böylece dinsel hayatının temelini meydana getirmiştir.

Saygıyı, duayı, kurbanı ve dinsel tören olan belli ritüelleri de içinde barındıran kült inancı Antikçağ'da tapınaklar, kutsal alanlar, mağaralar, nehirler ve inancı sembolize eden küçük Tanrı heykellerinde kullanılmış ve tapınım görmüşlerdir.

Tanrı kültlerini araştırdığımız bölge, coğrafi sınır olarak Karadeniz Bölgesi'nin iç kesimindedir. Karadeniz'e (Pontos Euxeinos) paralel uzanan dağlar bölgenin kendi içinde kültür ve inanış bakımından kıyı şeridi ile farklılıklar göstermesini sağlamıştır.

Çalışma alanımızda ve Karadeniz'de ilk dinsel inanış biçimi; yerel kavimlerin, Hititler ve Phrygler'in etkisinde şekillenmiştir diyebiliriz. Bu inanış Anadolu'nun diğer bölgelerinde de sıkça rastladığımız doğanın verimliliğinin bir ifadesi olan Bereket Tanrılarına; doğanın gazabından, kötü güçlerden, hastalık ve savaşlardan koruyan Koruyucu Tanrılara ve tabiat olaylarının kişiselleştirilmesi olan doğa Tanrı ve Tanrıçalarına tapınım şeklinde olmuştur.

Anadolu'nun birçok bölgesinde tapınım gören tanrıça ve tanrıların ortaya çıkışı M.Ö.7000-6500 yıllarına kadar uzanmaktadır. Bu inanç sistemi, zamanla ana tanrıça figüründen tanrı düşüncesine, kült inancına dönüşmüştür. Çatalhöyük, Hacılar, Horoztepe, Dündartepe, Etiyokuşu, Canhasan ve Beycesultan'da ve Anadolu'nun birçok bölgesinde yapılan kazılarda çıkan eserler kült inancının başlangıcını oluşturan Kybele'nin (Bereket Tanrıçası) Anadolu'nun yerlisi olduğunu kanıtlamaktadır. Ana

tanrıçanın Anadolu'daki merkezi Phrygia'dır. Çalışma sahamızın içinde bulunan Komana Pontika ve Komana Kappadokia şehirleri tapınım merkezleri olarak karşımıza çıkmaktadır. Kybele ile ilgili değerlendirmelerimiz daha çok Tokat müzesinden elde edilen buluntular ile yapılmıştır.

Bölgede Aphrodite kültürünün ise daha çok Sivas, Tokat ve Gümüşhane illerinde etkili olduğunu görmekteyiz. Yunanistan ve Roma'da Aşk tanrıçası olarak kabul edilen Aphrodite Anadolu'da bereketi de simgeleyen bir tanrıca olmuştur. Anadolu'nun bereket tanrıçası Kybele ile bütünleştirilmiştir. Apis kültürünün ise varlığı sadece Tokat müzesindeki birkaç buluntu ile tespit edilmiştir. Apis kültürünün Kelkit Vadisi'ne etkisinin olduğunu tam olarak söyleyemeyiz. Yine Tokat ilinin Niksar ilçesine bağlı Tahtalı köyündeki kilisede 1912 yılında Apollon'a ait bir yazıt Tokat Ermeni Katolik Pisikoposu S.V. Sahakian tarafından tespit edilmiştir. Yazıt Statius Neon tarafından Apollon'a adanmıştır.⁹⁸ Öncesinde burada bir Apollon Tapınağı'nın bulunması kuvvetle muhtemeldir diyebiliriz. Ayrıca müze teşhirinde sergilenen Apollon heykelciği de bölgede bu kült inancının varlığını destekler niteliktedir.

Athena kültü bölgede daha çok sikkelerden elde edilen bilgiler doğrultusunda Tokat (Neokaesareia), Komana Pontika ve Giresun'da tespit edilmiştir. Anadolu'da Priene, Smyrna, Side, Assos, Miletos, Phokaia, Erythrai gibi birçok yerde tapınım gören tanrıça Kelkit Vadisi'nde daha çok M.Ö. 85-65 yıllarına tarihlenen sikkelerin ön yüz betimi olarak Athena Parthenos ve arka yüzde ise Medusa başına yer verilmiştir. Pontos bölgesinde Athena önemli bir yer tutmaktadır. Karadeniz bölgesinde Athena ile ilgili özellikler Amaseia, (Amasya) Neokaesareia (Niksar) ve Zela (Zile) sikkelerinde de görüldüğü gibi Roma imparatorluk döneminden kaynaklanmaktadır.

Nike kültü bölgede Neokaesareia ve Komana'da Mithradates Eupator, Commodus, Valerianus dönemine ait sikkelerde betimlenmiştir. Giresun müzesinde Pontos Krallığı'na ait sikkeler Mithradates VI. Eupator (M.Ö.120-63) dönemine tarihlenmektedir. Ares kültü ile ilgili değerlendirmelerimiz de ise daha çok Giresun ve Tokat müzesindeki Hellenistik dönem sikkeleri incelenmiştir. Sikkelerin ön yüzlerinde çoğunlukla Ares bulunmaktadır. Arka yüzlerinde ise kılıfın içerisinde bir kılıç, sol üst tarafında bir ay motifi, ayın içerisinde de güneş simgelenmiştir. Giresun ve Tokat Müzesine satın alma yolu ile Alucra (Giresun) ve Almus (Tokat) ilçelerinden gelen ve bu yolla, aynı bölgelerden daha birçok Ares betimli sikkenin müzelere geldiğini dikkate alırsak, Ares kültürünün bölgede var olduğunu söylememiz yanlış olmayacaktır.

⁹⁶ Andropomorfizm/İnsan biçimcilik (antropomorfizm, Yun. ανθρωπος/anthrōpos=insan; μορφή/morphē = şekil, biçim), insan niteliklerinin başka bir varlığa atfedilmesi.

⁹⁷ Sinanoğlu 1999: 14 vd.; Işık 2004: 35-36.

⁹⁸ Sahakian 1913: 42, Fig. 1.

Çalışma alanımızda Bes kültünün varlığı Pontos bölgesinde sadece Samsun ve Tokat müzelerindeki iki heykelticik ile tespit edilmiştir. Bes kültünün Kelkit Vadisi'nde tanındığını söyleyebiliriz fakat buradaki varlığını iddia etmemiz şimdilik doğru olmayacaktır.

Dioskurlar kültü Kelkit Vadisi'nin batı bölümünde sıkça rastlanılan bir kült değildir. Neokaesareia kentinin imparatorluk dönemi sikkelerinde Dioskurlar'ın bir tapınak içinde betimlenmesi burada kültün varlığını kuvvetlendirmiştir. Sikkelere dayanarak bölgede, Dioskurlar'ın Neokaesareia'da tapınım gördüğünü söyleyebiliriz. Vadinin orta ve doğusu içinde müzelerde tespit edilen Dioskur heykelleri bölge için önemlidir. Tokat ve Giresun'da pışmış topraktan yapılmış olan Dioskur kardeşler heykeli, bölgede tanrının tapınımının göstergesidir diyebiliriz.

Eros kültününün vadi içerisinde etkin olduğu iller Tokat ve Giresun'dur. Müzelere getirilen birçok eser de (figürinler, sikkeler, lahit parçaları, kolye) Kelkit Vadisi'nde Eros kültününün tapınım gördüğünü desteklemektedir. Hermes kültününün etkisi ise bölgede zayıf hissedilmektedir. Sadece Tokat müzesindeki çalışmalarımızda ele geçen tek buluntu Hermes ile ilgili bilgi vermektedir.

Vadide Medusa kültününün tapınımını oldukça fazladır diyebiliriz. Tanınmışlık ve tapınım Tokat, Sivas ve Giresun illerinin Kelkit Vadisi'ne bakan illerinde oldukça yaygındır. (Niksar- Erbaa, Suşehri, Alucra)

Bölgede Pylon ve Satyr kültleri çok yaygın değildir. Pylon Pontos bölgesinde Zara, Tokat, Ilıcak, Sulusaray dolaylarında rastlanılan yazıt buluntuları ile belgelenmektedir. Satyr ise bölgede Amisos ve Tokat müzesinde tespit edilmiş olan masklar ile temsil edilmektedir. Bunlara dayanarak bölgede Satyr'e ait bir kült vardır demek zordur. Ancak yine de bunlara dayanarak Satyr'in bölgede tanındığını ifade edebiliriz.

Çalışma sahamızın daha çok doğusu ve kuzeyinde Zeus kültününün etkilerine rastlanmaktadır. Kerasus'ta,(Giresun) Hadrianus dönemine ait sikkelerde betimlenen Zeus, Komana Pontika, Neokaesareia'da (Niksar) Mithradates Eupator ve Gordianus III dönemine ait sikkelerde, Mithradates Eupator dönemine ait bir sikkede ise Zeus başı olarak betimlenmiştir. Ayrıca Pharnakia'da Mithradatesler dönemine ait sikkelerde betimlenen Zeus, Mithradates IV dönemine ait sikkelerde Zeus ve Hera beraber betimlenmiştir. Mithradates Eupator dönemine ait sikkede ise Zeus'un başı defne çelenkli, sağa doğru ve arka yüzde ise şimşek demeti üstünde kartal, sola doğru, başı geriye dönük olarak betimlenmiştir.

Pontos Bölgesi içinde yer alan Kelkit Vadisi'nde Tanrı kültlerinin bölgeye olan etkisinin fazla olduğu ve diğer bölge kültleri ile de etkileşim içinde olduğunu söyleye-

biliriz. Bölgedeki Tanrı kültlerinin etkisini yapılan kazı, yüzey araştırması ve müzelerden elde edilen buluntular destekler niteliktedir. Çalışma sahamızda daha çok Giresun, Tokat ve Sivas illerinde tanrı kültleri ile ilgili bulgular elde edilmiştir. Bunun sebebi bu illerde yapılan arkeolojik kazı ve yüzey araştırmalarının fazla oluşu ve müzelerde bulunan materyallerin bölgenin inanç sistemi hakkında fazla bilgi vermesidir. Gümüşhane ilinde de daha önce yapılan kapsamlı çalışmalar mevcuttur fakat ilde müzenin bulunmayışı araştırmamızın kaynağını burada yapılan yüzey araştırma sonuçlarına çevirmiştir.

Vadide Yunan dünyasının inanç yapısını oluşturan ve genel olarak bilinen tanrıların büyük bir çoğunluğu tapınım görmüştür. Bunlardan Zeus, Kybele ve Aphrodite en yaygın görülen kült inançlarıdır. Çalışma alanımızın hemen her bölgesinde bu kültleri belgeleyecek birçok buluntu ve eser tespit edilmiştir. Ayrıca bölgeye ait özellikler gösteren ve sadece bu coğrafyada bilinen tanrıların da olduğunu söyleyebiliriz. Bu yerel Tanrı kültlerine örnek Lykos Irmak Tanrısı'nı verebiliriz. Bu kült bölgede Roma İmparatorluğu'nun hakim olduğu dönemde tapınım görmüştür. (Septimus Severus dönemi, M.S. 193-208).

Biz burada Kelkit Vadisi sınırları içinde bulunan bölgenin M.Ö. I. Binyıldan Hristiyanlığın yükselişe geçtiği zamana kadar olan inanç sistemini, arkeolojik veriler ışığında bir özetini çıkarmaya çalıştık. Kelkit Vadisi'ni oluşturan bölgede yaptığımız bu çalışma, kültürlerin idari ve ekonomik yapılanmasını, sosyal ve siyasal hayata etkilerini ve birbirleriyle olan etkileşimini; antik kaynaklar, arkeolojik kazı-yüzey araştırmalarından ve müzelerden getirilen buluntulardan elde edilen sonuçlar, vadinin inanç sistemindeki eksikliklerini giderecek niteliktedir. Bölgenin inanç sistemi ile ilgili yaptığımız çalışmada on beş tanrı kültü tespit edilmiştir. Bölgede devam eden araştırmalar ile bu sayının daha da artacağı kanaatindeyiz.



Şek. 1 - Kelkit Vadisi

KAYNAKÇA

Antik Kaynaklar

Diodoros Sicilus 1939

Bibliothèque Historique, C.H. Oldfather (Loeb), London.

Hesiodos 1991

Theogonia, Çev.S.Eyüboğlu-A.Erhat, Ankara.

Homeros 1989

İliada, Çev.A.Erhat-A.Kadir,İstanbul.

Plutarkhos 1959

Bioi Paralleloi, B. Perrin (Loeb), London.

Strabon 1993

Geographika, Antik Anadolu Coğrafyası, (Kitap XII, XIII, XIV) Çev. Adnan Pekman, Arkeoloji ve Sanat Yayınları, İstanbul.

Modern Kaynaklar

Akurgal, E. 2000

Anadolu Kültür Tarihi, Ankara.

Akşit, O. 2003

Mitoloji, Ege'nin İki Yakasının Öyküsü, İstanbul.

Bonnefoy, Y. 2000

Antik Dünya ve Geleneksel Toplumlarda Dinler ve Mitolojiler Sözlüğü, I-II, Çev. L. Yılmaz.

Comte, F. 2000

Mitoloji Sözlüğü, İstanbul, 2000.

Çapar, Ö. 1979

"Anadolu'da Kybele Tapınımı", A.Ü.D.T.C.F. Dergisi, XXIX, 1-4, 167.

Çiğdem, S. 2012

Eskiçağ'dan Ortaçağ'a Gümüşhane, Gümüşhane Valiliği, İl Kültür Müdürlüğü, Gümüşhane.

Delivornias, A. 1984

"Aphrodite", LIMC, II-I, 2-151, 1984.

- Erhat, A. 1989
Mitoloji Sözlüğü, İstanbul.
- Eitrem, S. 1912
"Hermes", RE VIII-1, 738-792, Stuttgart.
- Furtwangler, A. 1884
"Aphrodite", Roscher, ML I, 390-419.
- Freud, S. 2002
Dinin Kökenleri, Çev. Ayşen Tekşen Kapkın, İstanbul.
- Grimal, P. 1997
Mitoloji Sözlüğü, Yunan ve Roma, İstanbul.
- Işık, A. 2001
Antik Kaynaklarda Karadeniz Bölgesi, TTK, Ankara.
- Işık, A. 2004
Pers, Hellenistik ve Roma İmparatorluk Dönemlerinde Paphlagonia ve Pontos Bölgesi Kültürleri, (Yayınlanmamış Doktora Tezi), İstanbul.
- Karaosmanoğlu, M. 2005
Mitoloji ve Ege'nin Tanrıları.
- Karaer, F. 1999
"The Woody Vegetation of the Kelkit Valley, Journals of Botany, Sayı: 23, Tübitak, 319-344.
- Marek. C. 2003
Pontos et Bithynia, Die Romischen Provinzen im Norden Kleinasien, Mainz am Rhein.
- Mitford, T. 1966
"The God Pylon in Eastern Pontos", Byzantion 36, 471-490.
- Olshausen, E. 1990
"Götter, Heroen und ihre Kulte in Pontos- ein erster Bericht", ANRW II, 18.3, s.1865-1906.
- Reinach, TH.- VD, 1908
Reinach, Th.- Waddington, W.H.- Babelon, E., Recueil général des monnaies grecques d'Asie Mineure, 12.
- Sahakian, S.V. 1913
Une Inscription Grecque du Pont, Revue Archeologique Quatrieme Serie, T. 21, 41-44.
- Sinanoğlu, N. H. 1999
Grek ve Romen Mitolojisi, İstanbul.
- Roller, L.E. 2004
Ana Tanrıça'nın İzinde. Anadolu Kybele Kültü, Çev. B. Avunç.
- Uçankuş, H.T. 2002
Ana Tanrıça Kybele'nin ve Kral Midas'ın Ülkesi Phrygia (Kültür Rehberi), Ankara.