

BAYRAKLI/SMYRNA MAKARALARI VE EGE ARKEOLOJİSİNDEKİ YERİ

CLAY SPOOLS FROM BAYRAKLI/SMYRNA AND THEIR MEANNING IN THE AEGEAN ARCHAEOLOGY

Aylin Ü. ERDEM *

Makale Bilgisi

Başvuru: 4 Şubat 2016

Hakem Değerlendirmesi: 4 Şubat 2016

Kabul: 22 Şubat 2016

Article Info

Received: February 4, 2016

Peer Review: February 4, 2016

Accepted: February 22, 2016

Anahtar Kelimeler: Pişmiş Toprak Makaralar, Dokumacılık, Bayraklı/Smyrna, Ege Prehistoryası, M.Ö. 2. Binyıl
Keywords: Clay Spools, Weaving, Bayraklı/Smyrna, Aegean Prehistory, 2nd Millennium BC

ÖZET

Son yıllarda Ege dünyasındaki araştırmalarla ön plana çıkmaya başlayan pişmiş toprak makaraların Neolitik Dönem'den itibaren varolduğu ve özellikle de MÖ 2. binyıl boyunca yaygın olarak kullanıldığı dikkati çeker. Eldeki arkeolojik veriler ışığında, bilim adamları bu objelerin dokumacılıkta kullanıldığı konusunda hemfikirlerdir. Ege dünyasında birçok merkezde tespit edilmesine rağmen, Batı Anadolu'daki yayılım alanı sadece birkaç yerleşim yeriyle sınırlıdır. Bu çalışmada, Bayraklı'da bulunan makaralar değerlendirilerek, Batı Anadolu'daki yayılım haritasına yeni bir merkez daha eklenmiştir. Ayrıca tarihsel süreç ve tipoloji açısından Bayraklı makaralarının, Ege dünyası ve diğer Batı Anadolu merkezleriyle tutarlı bir bütünlük sergilediği ortaya konmuştur.

ABSTRACT

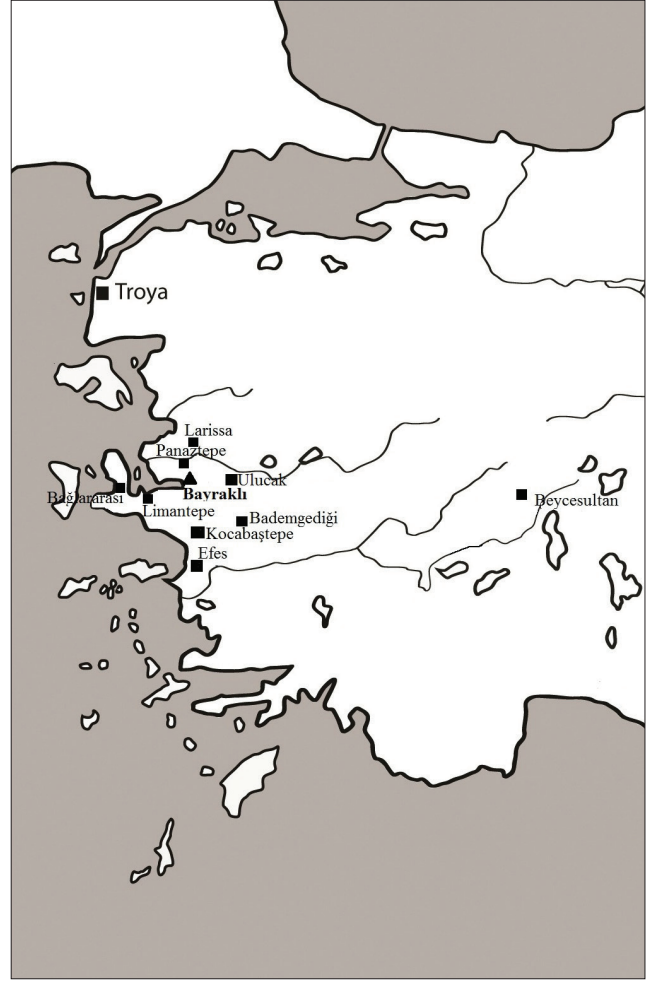
Clay spools which came into prominence with the studies in recent years, appear in the Neolithic Period and become widespread especially during the 2nd Millennium BC in the Aegean world. According to the archaeological evidence, scholars agree on the function of these objects as weaving tools. Although a large number of sites with clay spools were determined in the Aegean, only a few settlements are known in the Western Anatolia. In this paper, a new settlement to the map of spread of clay spools in Western Anatolia has been added with the help of Bayraklı data. Additionally, it was verified that Bayraklı spools constitute an integrity with the other sites, both in the Aegean and Western Anatolia, from the point of chronological and typological aspect.

* Yrd. Doç. Dr., Ege Üniversitesi, Edebiyat Fakültesi, Protohistorya ve Önasya Arkeolojisi Anabilim Dalı, Bornova-İZMİR.
E-posta: aylin.erdem@ege.edu.tr

GİRİŞ

Arkeolojik araştırmalarda genellikle arka planda bırakılan bir buluntu grubu olarak tanımlayabileceğimiz silindir veya makara biçimli pişmiş toprak objeler, daha çok son yıllardaki çalışmalarla hak ettiği önemi kazanmaya başlamıştır. Silindir veya makara biçimli bu objelere ilk kez dikkati çeken H. Schliemann, Tiryns kazılarında bulunan bu tür objeleri “dokuma ağırlığı” olarak tanımlamıştır¹. Schliemann’ın ardından bu objelere gösterilen ilgi yavaş yavaş artarak tipoloji ve işlevle ilgili değerlendirmelerin de yapılmaya başladığı dikkati çeker. Özellikle Ege dünyasındaki birçok merkezde pişmiş toprak makaraların ele geçtiği rapor edilerek bunlarla ilgili çeşitli çalışmalar yapılmıştır². Buna karşın, Ege’ye nazaran daha yetersiz olduğu gözlenen Batı Anadolu’daki araştırmalarda, bu objelerin yayılım haritası sadece birkaç merkezle sınırlıdır (Fig. 1). Bu durum, pişmiş toprak makaraların bu bölgedeki az kullanımından ziyade, kazı raporlarında ve yayınlarda pek fazla dikkate alınmamış olmasıyla açıklanabilir.

Şimdiye kadar yapılan çalışmalarda pişmiş toprak silindirlerin ve makaraların işlevleri konusunda farklı öneriler olsa da, bilim adamları dokumacılıkta kullanıldığı konusunda hemfikirdir. Öte yandan bazı örneklerin, fırınların veya ocakların yakınında yanmış olarak ele geçmesinden yola çıkılarak, fırınlarda pişirme desteği gibi farklı bir işleve sahip olabileceği de öne sürülmüştür³. Ancak bugünkü arkeolojik veriler bunların daha çok dokuma ağırlığı olarak kullanıldığını destekler niteliktedir⁴. Gerek pişmiş toprak makaraların bir dizi halinde ele geçmiş olması ve ağırşaklarla bir arada bulunması, gerekse kimi örneklerin üzerinde ip kalıntılarının tespit edilmesi, bu düşüncenin dayanağını oluşturan



Figür 1: Batı Anadolu’da Makaraların Ele Geçtiği Merkezler Haritası / *The Distribution of Clay Spools in the Western Anatolia*

en temel arkeolojik veriler arasında sıralanabilir⁵. Ayrıca Erken Demir Çağ’a tarihlenen bir betimleme yardımıyla⁶, makaraların dokuma ağırlığı olarak kesin kullanımı ortaya konmuş olur.

İşlevsel açıdan değerlendirildiğinde, makaraların dokuma ağırlığı olarak kullanılmasının, teknik açıdan, asıl bilinen diğer tipteki dokuma ağırlıklarına göre daha avantajlı olduğu ifade edilir⁷. Buna göre, gerçek dokuma ağırlıklarında, dokunacak olan kumaşın boyu, çözgü ipliğinin⁸ uzunluğuna bağlıdır. Hâlbuki makara biçimli dokuma ağırlığı kullanıldığında, makaraların gövdesine daha fazla çözgü ipliği sarılarak planlanandan daha uzun kumaşlar dokunabilir⁹. Dolayısıyla makara biçimli ağırlıkların, diğer tipteki ağırlıklara nazaran daha

¹ Rahmstorf 2003: 397; Rahmstorf 2015: 8.

² E. Banks, *The Early and Middle Helladic Small Objects from Lerna*, Cincinnati, 1967: 551-565; J. Carington-Smith, “The Evidence for Spinning and Weaving”, *Excavations at Nichoria in Southwestern Greece*, vol. III, (ed. W. A. McDonald, W. D. E. Coulson, J. Rosser), Minneapolis, 1983: 290-291; Rahmstorf 2003a, 2011, 2015.

³ Ege’de Tiryns, Kynos ve Bakali-Maguda gibi merkezlerde bu tür objeler fırın veya ocakların yanında bulunmuştur (Rahmstorf 2003: 403).

⁴ Pişmiş toprak makaraların dokumacılıkta kullanıldığı kesin olarak ortaya konya da, taştan yapılmış makaralar için durum farklıdır. Taş makaraların daha çeşitli kullanım alanları olduğu düşünülmektedir. Arkeolojik veriler, bunların bulunduğu kontekste göre ezgi taşı, havaneli veya ölçü sisteminde ağırlık birimi olarak tanımlandığını ortaya koyar (Rahmstorf 2003b: 293-299; Rahmstorf 2006: 67-85; Rahmstorf 2010: 88-105). Nitekim Gökçeada-Yenibademi Höyük kazısında ortaya çıkarılan 2 adet mermer makaraların da terazi ağırlığı olarak kullanıldığı ileri sürülmüştür (Hüryılmaz 2007: 43).

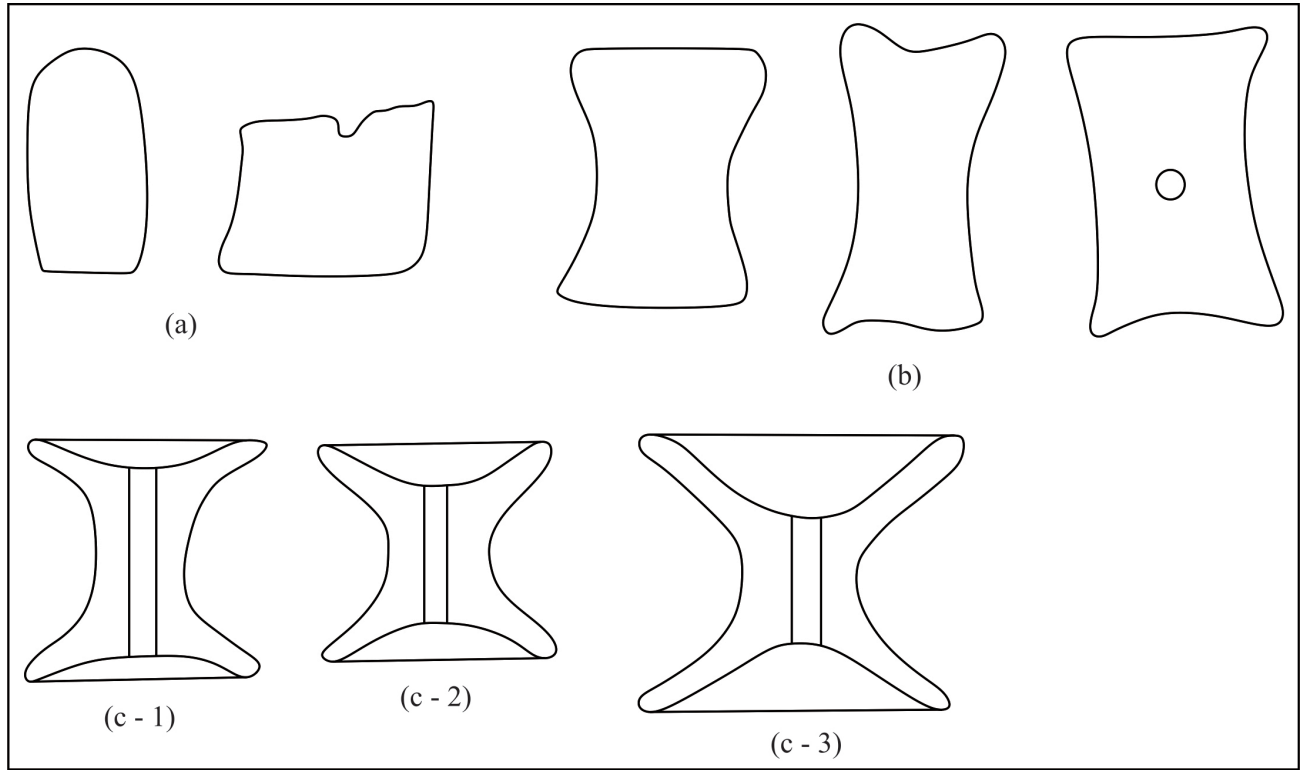
⁵ Rahmstorf 2003:402- 403; Rahmstorf 2015: 8.

⁶ Rahmstorf 2015: 9.

⁷ Rahmstorf 2015: 9.

⁸ Dikey ve yatay iplerin örülmesi esasına dayalı olan dokumacılıkta, yatay ipler atkı ipliği olarak adlandırılırken, dikey ipler çözgü ipliği olarak tanımlanır.

⁹ Rahmstorf 2015: 8-9.



Figür 2: E. Banks'ın Tipoloji Tablosu (Rahmstorf 2003: Fig. 1'den yeniden çizim) / *Typological Table of Clay Spools by E. Banks*

elverişli olduğu aşıkârdır. Son yıllarda yapılan deneysel çalışmalarda, en azından ağırlığı 100 gramın üzerinde olan makaraların, büyük olasılıkla dikey dokuma tezgâhlarında ağırlık olarak kullanıldığı ifade edilir. Buna karşın küçük boyutlu daha hafif örneklerin ise, yatay dokuma tezgâhlarına uygun ağırlıklar olabileceği ileri sürülür¹⁰. Tüm bunlar, pişmiş toprak makaraların dokumacılıkta kullanıldığı konusunun artık su götürmez bir gerçek olarak kabul edildiğini ortaya koyar.

PİŞMİŞ TOPRAK MAKARALARIN KRONOLOJİSİ VE TİPOLOJİSİ

Ege ve Anadolu arkeolojisinde Neolitik Dönem'den itibaren¹¹ görülmeye başlayan ve MÖ 3. ve 2. binyıllarda kullanımı artarak devam eden makaraların, özellikle MÖ 2. binyılın sonlarına doğru en yaygın sürecini yaşamaya başladığı anlaşılır¹². Ancak ne yazık ki, eldeki veriler, silindir veya makara biçimli objelerin kronolojik tipolojisinin

şimdilik kesin hatlarla ortaya konmadığını gösterir. Nitekim Erken Hellas döneminde görülen bir makara formunun, Orta veya Geç Hellas dönemlerinde de devam ettiği dikkati çeker. Bu durumda makaraların tarihlendirilmesinde formundan ziyade kazıda bulunduğu tabakanın belirleyici olduğunun altı çizilmelidir. Öte yandan son yıllarda yapılan çalışmalarda kaba yapım gösteren kötü fırınlanmış silindir biçimli pişmiş toprak objelerin çoğunun Geç Tunç Çağ'dan Erken Demir Çağ'a geçiş sürecindeki kriz dönemine tarihlendiğini ve dolayısıyla bu tipteki silindir biçimli objelerin bu dönemdeki barbarlarla ilişkili bir buluntu grubu olarak tanımlandığını görmekteyiz¹³. Dolayısıyla makaralar için herhangi bir bölgesel kronoloji oluşturulmasa da, kimi dönemlerde belirli tipte makaraların yaygın olduğu da göz ardı edilemez. Ayrıca bölgesel ölçekte olmasa da, yerleşimler bazında, kronolojik tipolojiye yönelik çalışmalar da yapılmıştır. Bunun ilk örneğini Lerna kazıları çerçevesinde E. Banks gerçekleştirmiştir¹⁴. Banks, Lerna'nın Erken ve Orta Hellas dönemi makaralarını tipolojik açıdan başlıca 3 gruba (Tip a-c) ayırmıştır¹⁵. Bu ayrıma göre (Fig. 2);

Tip a: Kenarlarında (bel kısmında) herhangi bir girintisi olmayan düz silindir biçimli objelerdir. Bunların uçları düz bitirilmiştir ve genellikle

¹⁰ Rahmstorf 2015: 9.

¹¹ Ege dünyasında özellikle Teselya ve Makedonya bölgelerindeki yerleşimler silindir biçimli obje ve makaraların Erken Neolitik Döneme kadar geriye gittiğini ortaya koyar (Rahmstorf 2003: 398). Benzer şekilde Batı Anadolu'da İzmir-Yeşilova gibi Neolitik dönem merkezlerinde de bu tür objelerin ele geçtiği bilinir (Yard. Doç. Dr. Z. Derin ile kişisel görüşme).

¹² Rahmstorf 2003: 398-402.

¹³ Rahmstorf 2011: 320-322.

¹⁴ E. Banks, *The Early and Middle Helladic Small Objects from Lerna, Cincinnati*, 1967: 551-565.

¹⁵ Rahmstorf 2003: 398-399.

yüzeyleri açıktır. Erken Hellas I Dönemi'nde görülür.

Tip b: Kenarları (bel kısmı) içe doğru kıvrım yapar. Erken Hellas I Dönemi'nin geç evresinden başlayarak EH II, III ve Orta Hellas dönemlerinde kullanımı devam eder. Ancak en yaygın kullanım EH III dönemine denk gelir.

Tip c: Ortasında dikey bir deliği bulunan, her iki ucu içe doğru oyuk olan klasik makara formundaki objelerdir. Orta Hellas Dönemi'nde yaygındır.

Yukarıdaki tipolojik ayrıma göre, pişmiş toprak makaraların en basit formunu, silindir şeklinde herhangi bir yatay veya dikey deliği bulunmayan grup oluşturur. Bu formun biraz daha gelişmiş örneklerinde, orta bölümde (bel kısmında) hafif bir incelmeye ve her iki ucunda düzleştirme görülür ki bu şekliyle makara formuna daha yakındır. Bu formun yatay veya dikey deliği bulunan örneklerinin de ele geçtiği belirtilmelidir. Son grubu oluşturan ve klasik makara formuna daha yakın örneklerde ise makaranın her iki ucu içe doğru oyularak konik şeklinde genişler ve ortasında daima dikey bir delik bulunur. Banks'ın yaptığı bu tipolojik çalışma dışında, son yıllardaki çalışmalarda makaraların görüldüğü merkezlerin sayısının ne denli fazla olduğu ortaya konmuştur. Bu çalışmalar çerçevesinde Banks'ın, sadece Orta Hellas dönemine tarihlediği Tip c'nin, Geç Hellas I döneminde de devam ettiği tespit edilmiştir¹⁶.

Genellikle Ege dünyasındaki veriler üzerinden bilinen makaralar, yukarıda da değinildiği gibi Batı Anadolu'da yalnızca birkaç merkezle sınırlıdır. Batı Anadolu'da son yıllarda yapılan çalışmalarda makaralara dikkat çekilse de, bu çalışmalar henüz Ege'dekilerle kıyaslanacak sayıda ve nitelikte değildir. Eldeki veriler, şimdilik Batı Anadolu'da bilinen üç merkez olduğunu ortaya koyar: Troya, Urla/Limantepe ve Çeşme/Bağlararası¹⁷. Bahsi geçen merkezlerden Limantepe ve Bağlararası makaraları yüksek lisans ve doktora tezi kapsamında Ö. Tütüncüler tarafından çalışmıştır¹⁸. Bunlar dışında Batı Anadolu'da makaralara yönelik kapsamlı bir değerlendirme söz konusu değildir. Dolayısıyla Bayraklı makaraları üzerine yaptığımız bu çalışmayla, makaraların Batı Anadolu'daki yayılım haritasına yeni bir merkezin daha eklenmesi mümkün olacaktır (Fig. 1).

¹⁶ Rahmstorf 2003: 399.

¹⁷ Blegen/Boulter/Caskey/Rawson 1958: 92, Pl. 221/36-136, 256/37-172; Tütüncüler 1999: 41; Tütüncüler 2005: 177.

¹⁸ Tütüncüler 1999: Tütüncüler 2005.

BAYRAKLI HÖYÜĞÜ PREHİSTORİK DÖNEM MAKARALARI

Bayraklı-Tepekule Höyüğü (Eski Smyrna), İzmir'in Bayraklı ilçesinde, Yamanlar Dağı'nın eteğinde yer alır¹⁹ (Fig. 1). 1948 yılından beri kazısı yapılan Bayraklı Höyük'te, son dönem kazıları 2014 yılından itibaren Prof. Dr. Cumhuriyet Tanrıver başkanlığında yürütülmektedir. Bayraklı'da şimdiye kadar yapılan kazılar, gelişmiş bir dokuma endüstrisinin varlığını ortaya koyar. Kazılar sonucu elde edilen ağırşak, dokuma ağırlığı ve makara gibi dokuma aletleri, Tunç Çağlar'dan itibaren Hellenistik döneme kadar kesintisiz olarak devam eden dokumacılık faaliyetlerinin bir göstergesi olarak kabul edilebilir. Nitekim kazılarda ortaya çıkarılan ve sayıları yüzlerle ifade edilen dokuma ağırlıkları ve ağırşaklar²⁰, Bayraklı dokumacılığının ne düzeyde olduğunu gözler önüne serer.

2015 yılı kazı sezonunda Bayraklı Kazısı arşivlerinde yaptığımız çalışmalarda toplam 13 adet pişmiş toprak makara tespit edilmiştir. Söz konusu makaraların yalnızca 3 tanesi üzerinde kayıt bilgisi bulunduğu için bu çalışmada sadece bu 3 makara değerlendirmeye alınmıştır. Bunlar dışında bu çalışmaya dâhil edilen bir diğer makara da, 2015 yılı kazı sezonunda H Açması'ndaki kazı çalışmaları sırasında ele geçmiştir. Dolayısıyla gerek daha önceki yıllarda bulunan makaralar, gerekse 2015 yılı kazı sezonunda ortaya çıkarılan makara bu çalışma kapsamında değerlendirmeye tabi tutulmuştur. Bahsi geçen makaralarla ilgili kontekst bilgileri şu şekildedir:

1 No'lu Makara (Fig. 3):

Bulunduğu Yer: H Açması/ II. Tabaka

Bulunduğu Yıl: 2015

Kazı Numarası: AIO-51

Ölçüleri: Yükseklik: 4.5 cm/ Tepe çapı: 5 cm/ Delik çapı: 0.8 cm/Bel çapı: 2.5 cm

Renji: Açık Kahve

Tanımı: Tam ve sağlam durumdadır. Klasik makara formundadır ve her iki ucu konik şekilde genişlemektedir. Kenarları iç bükeydir ve dikine ip deliği bulunmaktadır.

2 No'lu Makara (Fig. 4):

Bulunduğu Yer: Bayraklı

Bulunduğu Yıl: 1973

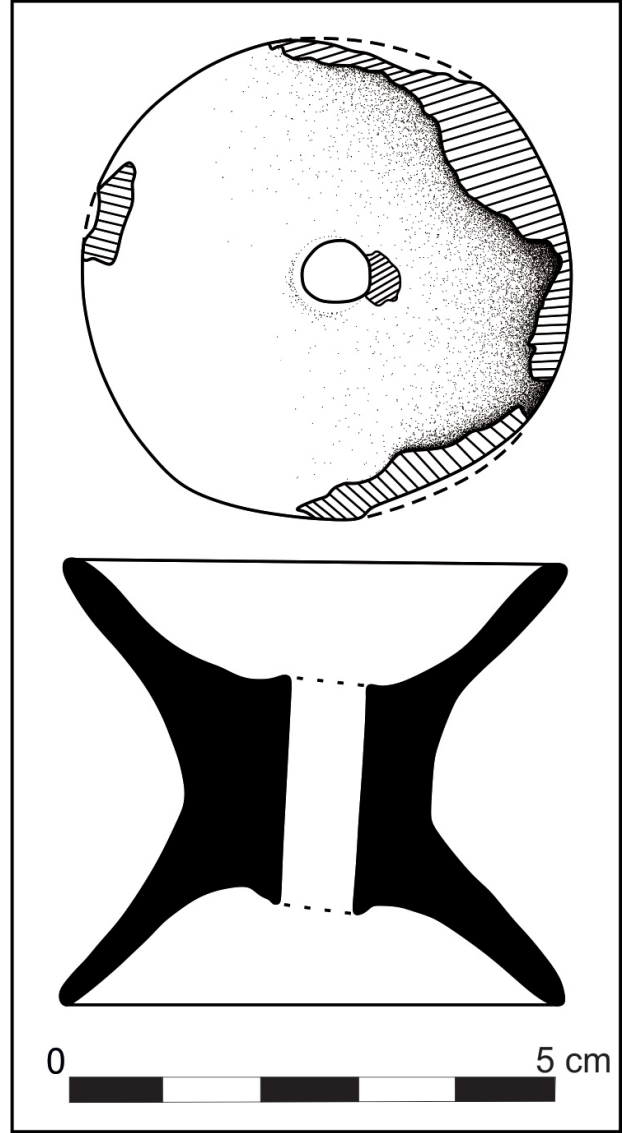
Kazı Numarası: ABR-5 (sonradan tarafımızca verilen numara)

¹⁹ Akurgal 1993: 44; Akurgal 1997: 13.

²⁰ Bayraklı Kazısı arşivinde daha önceki kazılara ait çeşitli dönemlere tarihlenen yüzlerce dokuma aleti tespit edilmiştir.



Figür 3: 1 No'lu Makara (Bayraklı Kazısı Arşivi) / Picture of Spool 1



Figür 3: 1 No'lu Makara (Bayraklı Kazısı Arşivi) / Drawing of Spool 1

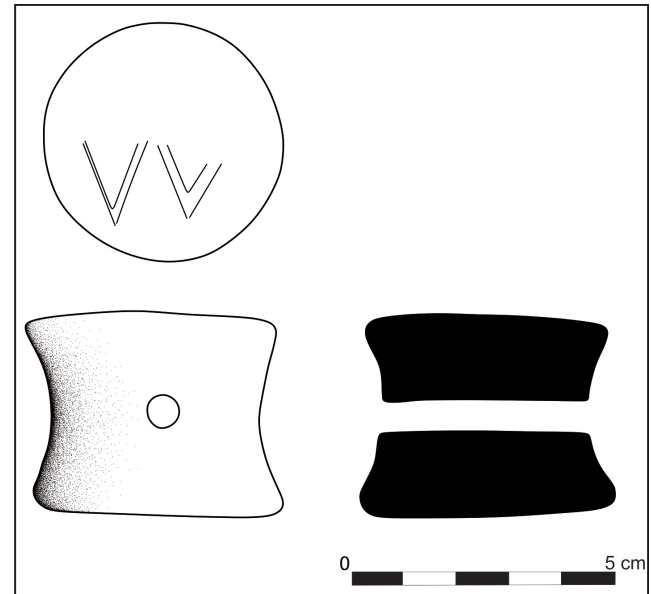


Figür 4: 2 No'lu Makara (Bayraklı Kazısı Arşivi) / Picture of Spool 2

Ölçüleri: Yükseklik: 3.9 cm/ Tepe çapı: 4.6 cm/ Bel çapı: 4 cm

Rengi: Koyu kahve (gri alacalı)

Tanımı: Tam ve sağlam durumdadır. Makara formundadır. Bel kısmında enine yerleştirilmiş bir delik bulunmaktadır. Tepe kısmında kazıma olarak yapılmış geometrik çizgiler bulunur.



Figür 4: 2 No'lu Makara (Bayraklı Kazısı Arşivi) / Drawing of Spool 2

3 No'lu Makara (Fig. 5):

Bulunduğu Yer: Bayraklı

Bulunduğu Yıl: 1973

Kazı Numarası: ACC-45 (sonradan tarafımızca verilen numara)

Ölçüleri: Yükseklik: 4 cm/ Tepe çapı: 4.4 cm/ Bel çapı: 3.8 cm

Rengi: Koyu kahve

Tanımı: Tam ve sağlam durumdadır. Makara formundadır. Bel kısmında enine yerleştirilmiş bir delik bulunmaktadır.

4 No'lu Makara (Fig. 6):

Bulunduğu Yer: Bayraklı

Bulunduğu Yıl: 1973

Kazı Numarası: ACB-43 (sonradan tarafımızca verilen numara)

Ölçüleri: Yükseklik: 7 cm/ Tepe çapı: 5.2 cm/ Bel çapı: 3.4 cm

Rengi: Açık kahve

Tanımı: Tam ve sağlam durumdadır. Makara formundadır. Hamuru kaba yapım gösterir, bol saman katkılıdır ve düşük ısıda fırınlanmıştır.

1 No'lu Makara, "II. Tabaka" olarak adlandırdığımız tabakadan ele geçmiştir. Hemen yakınında pişmiş toprak bir ağırşak da bulunmuştur. Form olarak klasik makara formundadır ve bu tipteki makaralar E. Banks'ın çalışmasında Tip c olarak tanımlanmıştır. Bu makaranın paralelleri Ege dünyasında Lerna, Phylakopi, Thermi, Lemnos, Argissa Magaula, Tsangli, Petra ve Agia Irini gibi birçok merkezden bilinir²¹. Ege'deki bu merkezlerin Orta Hellas ve Geç Hellas I tabakalarına tarihlenir. Batı Anadolu'da ise Limantepe²² ve Bağlararası²³ gibi merkezlerde tespit edilmiştir. Limantepe'de bulunan toplam 13 makaranın çoğu bu tipteki makaralardan oluşur ve Orta Tunç Çağ 3-4 ve Geç Tunç Çağ başına tarihlenir²⁴. Yine aynı tipte makaraların ele geçtiği bir diğer merkez olan Troya'da ise bu makaraların VI. tabakadan ele geçtiği ve Orta Tunç Çağ'ın ikinci yarısına tarihlendiği anlaşılır²⁵. Çeşme/Bağlararası'nda ise bu makaralar Geç Hellas I dönemi tabakalarında tespit edilmiştir²⁶. Dolayısıyla Bayraklı'daki H Açması'nın Geç Tunç Çağ'ın erken evresine tarihlenen tabakasından elde edilen bu makaranın tarihsel olarak Ege ve Batı Anadolu'daki diğer merkezlerle tutarlı olduğu anlaşılır.

²¹ Rahmstorf 2003: 399.

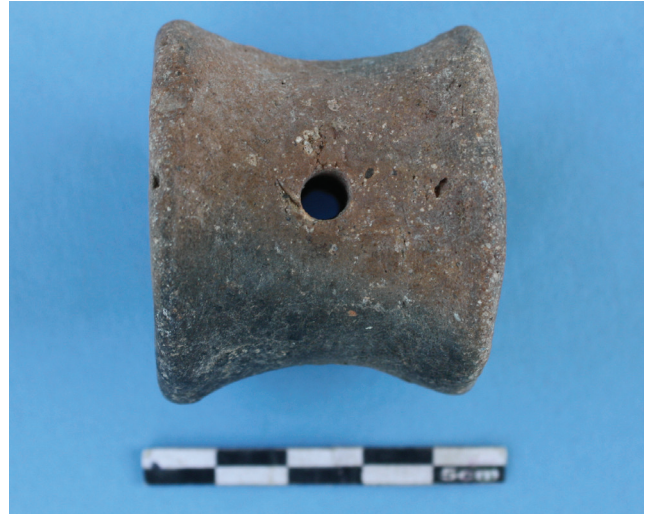
²² Tütüncüler 1999: Çizim 2.

²³ Tütüncüler 2005: Resim 34/6.

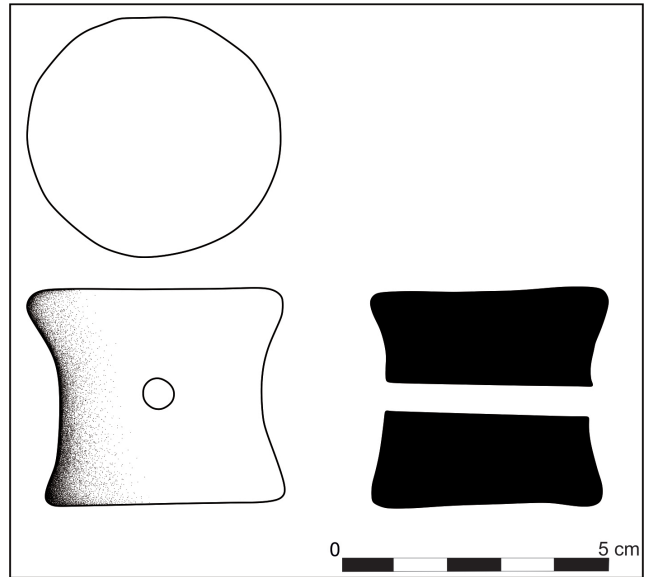
²⁴ Tütüncüler 1999: 41, Lev. XLI-XLVIII, XLVIII; Tütüncüler 2005:184.

²⁵ Pavuk 2012: 129.

²⁶ Tütüncüler 2005: 184, Çiz.4.



Figür 5: 3 No'lu Makara (Bayraklı Kazısı Arşivi) / Picture of Spool 3



Figür 5: 3 No'lu Makara (Bayraklı Kazısı Arşivi) / Drawing of Spool 3

2 ve 3 No'lu makaralar ise Banks'ın tipolojisinde Tip b'ye dâhil edilebilir. Bu gruptaki makaraların benzerleri Ege dünyasında Tiryns, Knossos ve Enkomi gibi merkezlerin Geç Tunç Çağ sonuna tarihlenen (MÖ 12. yy) tabakalarından bilinir²⁷. Batı Anadolu'da ise Troya ve Limantepe gibi yerleşimlerle benzerlik kurulabilir. Troya'da bulunan örnekler Troya VIIa ve VIIb tabakalarıyla ilişkilidir²⁸. Limantepe'deki örnek ise Geç Hellas IIIC tabakasından ele geçmiştir²⁹. Bayraklı'nın 1973 yılı kazılarında bulunan bu iki makaranın, benzerlerinden yola çıkarak büyük olasılıkla Geç Tunç Çağ'ın ikinci yarısına tarihlenebileceği düşünülmektedir.

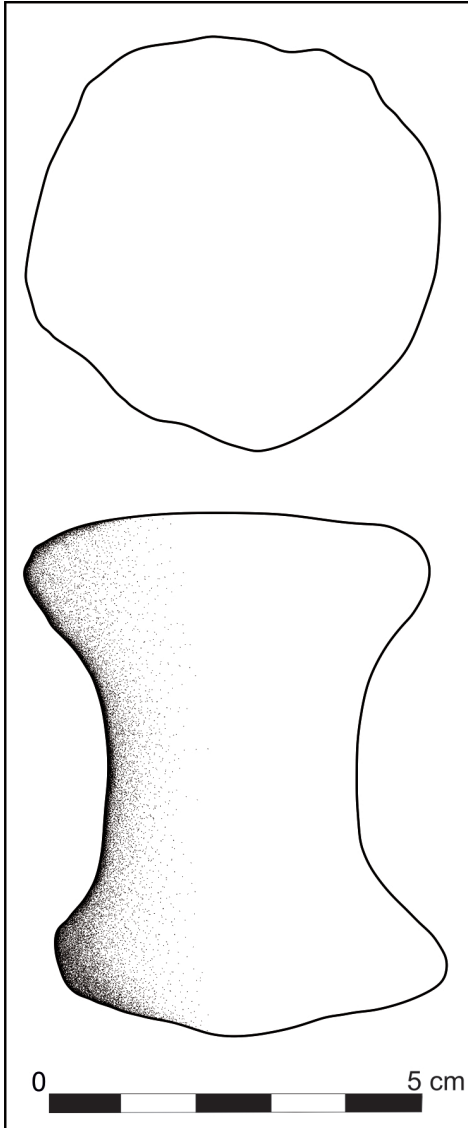
²⁷ Rahmstorf 2005: Pl.20/5e, Pl. 20/7a-b, Pl. 21/3a.

²⁸ Blegen/Boulter/Caskey/Rawson 1958: 92, Pl. 221/36-136.

²⁹ Mangaloğlu-Votruba 2011: 50, Res.4e.



Figür 6: 4 No'lu Makara (Bayraklı Kazısı Arşivi) / Picture of Spool 4



Figür 6: 4 No'lu Makara (Bayraklı Kazısı Arşivi) / Drawing of Spool 4

4 No'lu makara ise, diğerlerine göre daha uzun gövdeli ve kaba yapım gösterir. Hamur özellikleri ve tipolojisi göz önüne alındığında Tunç Çağ makaralarından daha farklı olduğu anlaşılır. Bu tipteki makaralar, yine Geç Tunç Çağ sonundaki kriz dönemine tarihlenir ve barbar halklarla ilişkilendirilir. Paralelleri Ege ve Doğu Akdeniz yerleşimlerinden bilinir³⁰. Batı Anadolu'da ise Klazomenai'nin Erken Demir Çağ tabakalarında benzer makaralar ortaya çıkarılmıştır³¹. Bu özellikleri itibarıyla 4 No'lu makara, MÖ 2. binyılın sonuna yani Geç Tunç Çağ sonu Erken Demir Çağ başına tarihlenebilir³². Nitekim bu tarihlendirme Bayraklı'nın eski dönem kazı tabakalarıyla da tutarlı görünmektedir³³.

DEĞERLENDİRME VE SONUÇ

Neolitik Dönem'den itibaren bilinen pişmiş toprak makaralar, özellikle MÖ 2. binyıl boyunca tüm Ege dünyasına yayılmış bir buluntu grubu olarak karşımıza çıkar. Birçok merkezde tespit edilmesine rağmen, sayıca diğer dokuma aletleriyle kıyaslanamayacak kadar az olduğunun altı çizilmelidir. Eldeki veriler, pişmiş toprak makaraların dokumacılıkta kullanıldığı konusundaki inancı destekler niteliktedir. Yapılan çalışmalarda, özellikle 100 gramın üzerindeki makaraların dikey dokuma tezgâhlarında, daha hafif olanların ise yatay dokuma tezgâhlarında kullanıldığı anlaşılır.

Özellikle son yıllardaki araştırmalarla ön plana çıkmaya başlayan pişmiş toprak makaraların, Batı Anadolu'daki yayılım alanı henüz çok net değildir. Bu durum pişmiş toprak makaraların Ege'ye nazaran Batı Anadolu'daki yayılımının daha az olduğu şeklindeki bir çıkarımdan ziyade, bunların arka planda bırakılan bir buluntu grubu olarak değerlendirmeye alınmamasıyla açıklanabilir. Şimdiye kadar yapılan çalışmalar, pişmiş toprak makaraların Batı Anadolu'daki yayılımının sadece birkaç merkezle sınırlı olduğunu ortaya koyar. Troya, Limantepe ve Bağlararası gibi merkezlerden bilinen pişmiş toprak makaraların Bayraklı kazılarında da bulunması, en basit ifadeyle makaraların Batı Anadolu yayılım haritasına yeni bir merkezin daha eklenmesini sağlamıştır. Ayrıca tarihsel olarak özellikle MÖ 2. binyılın ikinci yarısına tarihlenen Batı Anadolu makaralarının, benzer şekilde Bayraklı'da da aynı süreci temsil ettiği anlaşılır.

Toplamda 4 adet makaranın değerlendirildiği bu çalışmada, 1 No'lu Makara Orta Tunç Çağ sonu Geç Tunç Çağ başına tarihlendirilir ve tipolojik açıdan Ege

³⁰ Rahmstorf 2011: 320-321.

³¹ Aytaçlar 2004: 23.

³² L. Rahmstorf ile kişisel görüşme.

³³ Akurgal 1950:5-8; Akurgal 1993: 45; Akurgal 1997: 13-14; Bayne 2000: 61-82.

dünyası ve Batı Anadolu'daki çağdaşlarıyla tutarlıdır. Öte yandan eski kazı dönemlerinde ortaya çıkarılan 2, 3 ve 4 No'lu Makaralar ise benzerleri yardımıyla daha çok Geç Tunç Çağ sonu ile Erken Demir Çağ başına tarihlenir. Dolayısıyla Bayraklı kazılarında tespit edilen makaraların daha çok MÖ 2. binyılın ikinci yarısına tarihlendiği ve tipolojik olarak Ege ve Batı Anadolu'daki merkezlerle benzerlik gösterdiği anlaşılır. Öte yandan Batı Anadolu ölçeğindeki çalışmalar henüz yetersiz olduğu için bahsi geçen makaraların belirli bir üretim yerinin olup olmadığı veya belirli bir halkla ilişkili olup olmadığı gibi çıkarımlarda bulunmak şimdilik mümkün değildir. Ancak en azından dokumacılıkta kullanılan makaraların, Batı Anadolu'da özellikle MÖ 2. binyıl boyunca yaygın olduğu anlaşılır³⁴.

TEŞEKKÜR

Bayraklı makaralarını çalışma fırsatı veren ve her daim bilimsel tartışmalarıyla katkı sağlayan kazı başkanı Prof. Dr. Cumhuriyet Tanrıver'e içtenlikle teşekkür ederim. Ayrıca bilimsel görüşlerini bizimle paylaşan Lorenz Rahmstorf ile makaraların çizimlerini yapan Arş. Gör. Dilek Öztürk Kınay ve yüksek lisans öğrencisi Tuğçe Tiriş'e teşekkürü bir borç bilirim.

KAYNAKLAR

- AKURGAL, E. 1950.
"Bayraklı Kazısı Ön Rapor", Ankara Üniversitesi Dil ve Tarih-Coğrafya Fakültesi Dergisi VIII/1-2, Ankara: 1-51.
- AKURGAL, E. 1993.
Eski Çağ'da Ege ve İzmir, İzmir.
- AKURGAL, E. 1997.
Eski İzmir I. Yerleşme Katları ve Athena Tapınağı, Ankara.
- AYTAÇLAR, N. 2004.
"The Early Iron Age at Klazomenai", Klazomenai, Teos and Abdera: Metropoleis and Colony. Proceedings of the International Symposium held at the Archaeological Museum of Abdera, (Eds. A. Moustaka/E. Skarlatidou/M.-C. Tzannes/Y. Ersoy). Thessaloniki: 17-41.
- BAYNE, N. 2000.
The Grey Wares of North-West Anatolia in the Middle and Late Bronze Age and the Early Iron Age and Their Relation to the Early Greek Settlements, Bonn.
- BLEGEN, C./BOULTER C. G/CASKEY, J. L./RAWSON, M. 1958.
Troy. Settlements VIIa, VIIb and VIII. Cincinnati.
- HÜRYILMAZ, H. 2007.
"Gökçeada-Yenibademli Höyük Kazısında Bulunan Makara Biçimli Objeler ve Düşündürdükleri", Elektronik Sosyal Bilimler Dergisi 6/19: 33-47.
- MANGALOĞLU-VOTRUBA, S. 2011.
"Limantepe'de Geç Hellas IIIC Dönemi", Anadolu/Anatolia 37: 43-73.
- PAVUK, P. 2012.
"Aegaeum 33. Kosmos. Jewellery, Adornment and Textiles in the Aegean Bronze Age (Eds. M. L. Nosch/R. Laffineur). Leuven: 121-130.
- RAHMSTORF, L. 2003a.
"Clay Spools from Tiryns and Other Contemporary Sites. An Indication of Foreign Influence in LH IIIC?", 2nd International Interdisciplinary Colloquium. The Periphery of the Mycenaean World (Eds. N. Kyparissi-Apostolika/M. Papakonstantinou). 397-415.

³⁴ Ö. Tütüncüler, makaraların Batı Anadolu'da Orta Tunç Çağ 3 ve 4 itibarıyla kullanıma girdiğini ve Geç Tunç Çağ sonuna kadar devam ettiğini belirtmiştir (Tütüncüler 2005: 177). Hâlbuki bu metnin 11. dipnotunda belirtildiği gibi, İzmir Yeşilova Höyük'te Geç Neolitik döneme tarihlenen bir makaranın ele geçtiği bilinir (Yard. Doç. Dr. Z. Derin ile kişisel görüşme).

RAHMSTORF, L. 2003b.

“The Identification of Early Helladic Weights and Their Wider Implications”, *Aeaeum* 24. Metron. Measuring the Aegean Bronze Age (Eds. K. P. Foster/R. Laffineur). Leuven: 293-299.

RAHMSTORF, L. 2005.

“Ethnicity and Changes in Weaving Technology in Cyprus and the Eastern Mediterranean in the 12th Century BC”, *Cyprus: Religion and Society. From the Late Bronze Age to the Archaic Period* (Eds. V. Karageorghis/H. Matthäus, S. Rogge). Bibliopolis: 143-169.

RAHMSTORF, L. 2006.

“Zur Ausbreitung vorderasiatischer Innovationen in die frühbronzezeitliche Ägäis” , *Prahistorische Zeitschrift* 81/1: 49-96.

RAHMSTORF, L. 2010.

“The Concept of Weighing during the Bronze Age in the Aegean, the Near East and the Europe”, *The Archaeology of Measurement. Comprehending Heaven, Earth and Time in Ancient Societies* (Eds. I. Morley/C. Renfrew). New York: 88-105.

RAHMSTORF, L. 2011.

“Handmade Pots and Crumbling Loomweights: ‘Barbarian’ Elements in the Eastern Mediterranean in the Last Quarter of the 2nd Millennium BC”, *On Cooking Pots, Drinking Cups, Loomweights and Ethnicity in the Bronze Age Cyprus and Neighbouring Regions*, (ed. W. Karageorghis/O. Kouka). Nicosia: 314-330.

RAHMSTORF, L. 2015.

“An Introduction to the Investigation of Archaeological Textile Tools”, *Tools, Textiles and Contexts. Investigating Textile production in the Aegean and Eastern Mediterranean Bronze Age. Ancient Textiles Ser. Vol. 21.* (Eds. E. Andersson Strand/M.-L. Nosch). Oxford: 1-23.

TÜTÜNCÜLER, Ö. 1999.

MÖ 2. Bin İzmir Bölgesi Dokuma Aletleri (Ankara Üniversitesi Sosyal Bilimler Enstitüsü Yayınlanmamış Yüksek Lisans Tezi). Ankara.

TÜTÜNCÜLER, Ö. 2005.

MÖ 2. Bin Ege Bölgesi Dokuma Aletleri, Ankara (Ankara Üniversitesi Sosyal Bilimler Enstitüsü Yayınlanmamış Doktora Tezi). Ankara.