

GÜNCEL ARKEOLOJİK BULGULAR IŞIĞINDA MÖ 2. BİNYILDA AMASYA BÖLGESİ

AMASYA REGION IN SECOND MILLENNIUM BC IN THE LIGHT OF CURRENT ARCHAEOLOGICAL EVIDENCE

Aslıhan YURTSEVER BEYAZIT*

Anahtar Sözcükler: Amasya, Oluz Höyük, Doğantepe, Ayvalıpınar, Hitit Dönemi
Keywords: Amasya, Oluz Höyük, Doğantepe, Ayvalıpınar, Hittite Period

ÖZET

Anadolu Arkeolojisinin en az araştırılmış bölgelerinden biri olan Orta Karadeniz Bölgesi, son yıllarda yapılan kazılar ve yüzey araştırmaları ile Anadolu'nun pek bilinmeyen bölgesine dair bilgilerimizin artmasını sağlamıştır. Özellikle Amasya Bölgesi'nde yer alan ve söz konusu yörenin en büyük höyüklerinden biri olan Oluz Höyük yerleşmesinde 2007 yılından beri yürütülmekte olan kazı çalışmaları bölgenin Geç Kalkolitik Çağ'dan Pers Dönemi'ne kadar kesintisiz iskan gördüğünü kanulamıştır. Oluz Höyük'ün 7 ve 8. mimari tabakaları Hitit Büyük Krallık Dönemi'ne tarihlenmektedir. Bazı mimari bulgular dışında Hitit Dönemi kalıntılarına tam olarak ulaşılamamış olsa da, söz konusu mimari tabakalarda ele geçmiş olan taş bir mühür, tunç bir orak, pişmiş toprak tezgah ağırlığı parçası ile çanak-çömlek parçaları, Oluz Höyük'ün önemli bir Hitit yerleşmesi olduğuna işaret etmektedir.

ABSTRACT

Recent excavations and surveys in the Central Black Sea Region expanded our knowledge on this, one of the least researched regions of Anatolian Archaeology. Especially the excavations continuing since 2007 in Oluz Höyük, which is situated in Amasya and one of the largest mounds of the said region, proved the uninterrupted inhabitation from Late Chalcolithic to the Persian Period in the region. 7th and 8th architectural layers of Oluz Höyük dated to the Hittite Kingdom Period. Although the Hittite Period remains are not fully recovered yet, stone seals, a bronze sickle, fragment of a baked-clay loom weight and pottery fragments points out that Oluz Höyük was an important Hittite settlement.

* Yrd. Doç. Dr. Aslıhan YURTSEVER BEYAZIT. İstanbul Üniversitesi, Edebiyat Fakültesi, Arkeoloji Bölümü, Protohistorya ve Önasya Arkeolojisi Anabilim Dalı, 34453 İstanbul, e-posta: aslihanbeyazit@gmail.com
Oluz Höyük Kazısı Hitit dönemi buluntularını yayımlamama izin veren Prof. Dr. Şevket Dönmez'e, Doğantepe buluntularını çalışmama izin veren Amasya Müzesi Müdürü Celal Özdemir'e, desinatör Nurcan Koç ile arkeolog Fidane Abazoğlu'na teşekkürlerimi sunarım. Bu çalışma, İstanbul Üniversitesi Bilimsel Araştırma Projeleri Birimi tarafından desteklenmiştir (Proje No: 24442 ve 34866). Destek için İÜ Bilimsel Araştırma Proje Koordinatörlüğü Birimi'ne teşekkür ederim.

Kuzey-Orta Anadolu Bölgesi'nde yer alan Amasya ili sınırları içindeki arkeolojik çalışmalar, H.H. Von der Osten'in Kızılırmak'ın batısı ile kavsi içinde gerçekleştirdiği yüzey araştırmaları ile başlamıştır¹. Daha sonra H. Frankfort Suluova ilçesinde yer alan Kümbet Tepe yerleşmesinden gelen bazı buluntuları arkeoloji dünyasına tanıtmıştır.² 1940 ve 1941 yıllarında Kılıç Kökten, Ni-met Özgüç ve Tahsin Özgüç'ten oluşan ekip, Samsun ve Amasya-Suluova'da yüzey araştırmaları gerçekleştirerek çok sayıda yerleşme saptamıştır³. 1987-1988 ve 1997-1999 yıllarında ise Ö. Bilgi, bakır ve arsenik yataklarını saptamak amacıyla Samsun ve Sinop illeri dışında Amasya ili Merzifon ve Gümüşhacıköy ilçelerinde yüzey araştırmaları gerçekleştirmiştir⁴. M. Özsait tarafından 1986 yılında başlatılan yüzey araştırmalarında Amasya'da çok sayıda yerleşme bulunmuş⁵, 1997-1999 yıllarında ise Ş. Dönmez tarafından yoğun olarak araştırılan Amasya Bölgesi'nde birçok Protohistorik Çağ yerleşmesi saptanarak arkeoloji dünyasına tanıtılmıştır⁶.

Erken Tunç Çağı'nda Hatti uygarlığının ortaya çıktığı bölge olarak bilinen Orta Anadolu Bölgesi aynı zamanda MÖ 2. Binyıl'da Hitit Devleti'nin kurulduğu, büyüdüğü ve bir imparatorluk haline geldiği bölgeyi oluşturmaktadır. Horoztepe⁷, Mahmatlar⁸, Oymaağaç Mezarlığı⁹, Kayapınar¹⁰, İkiztepe¹¹ gibi zengin Erken Tunç Çağı mezarlıklarının ve yerleşmelerinin bulunduğu Orta Karadeniz Bölgesi kültürel açıdan Orta Anadolu Bölgesi ile bütünlük oluşturmaktadır. İkiztepe dışında, son yıllarda Vezirköprü yakınlarında yer alan Oymaağaç Höyük ve Amasya'da Oluz Höyük yerleşmelerinde geliştirilen sistemli kazılarda Kuzey Anadolu'nun MÖ 2. Binyıl'da da önemli bir yere sahip olduğu anlaşılmaktadır. Amasya'nın batı ve güneybatısındaki bölgenin Hititler açısından önemi bugüne değin arkeolojik ve filolojik yayınlarda hiç vurgulanmamıştır.

Tüm Orta-Kuzey Anadolu Bölgesi arkeolojik açıdan gözlemlendiğinde, kuzey-güney aksında yaklaşık 5 km aralıklarla sıralanmış üç büyük yerleşme yalnızca bu böl-



Res. 1: Ayvalıpınar Höyük, Genel Görünüm, Amasya / *Ayvalıpınar Höyük, General View, Amasya.*

¹ Osten 1927: 73-176.

² Frankfort 1927.

³ Kökten/Özgüç 1940a: 413-419; Kökten/Özgüç 1940b: 25-28.

⁴ Bilgi 1998: 63-75; Bilgi 2001: 1-35.

⁵ Özsait 1989: 287-300; Özsait 1990a: 367-380; Özsait 1990b: 124-130; Özsait 1991: 45-54; Özsait 1998: 143-162; Özsait 2002: 191-206; Özsait 2003: 127-140; Özsait 2004: 273-284; Özsait 2006: 249-258; Özsait 2009: 373-390; Özsait/Dündar 1997: 171-192; Özsait/Koçak 1996: 273-292; Özsait/Özsait 1998: 457-468; Özsait/Özsait 2002a: 79-95; Özsait/Özsait 2002b: 527-552.

⁶ Dönmez 1999: 513-536; Dönmez 2000a: 229-244; Dönmez 2002a: 243-293; Dönmez 2002b: 873-903; Dönmez 2008: 85-104.

gede yer almaktadır (Harita). Kuzeyden güneye doğru sıralandığında, Doğantepe, Oluz Höyük ve Ayvalıpınar Höyüğü'nden oluşan bu üç büyük ve önemli yerleşmenin ortak özellikleri, birbirleri ile ilişkili konumları ve boyutlarının yanı sıra, güneyden yani Hatti Ülkesi içlerinden gelen iki önemli yolun kuzeydeki güzergâhını oluşturmalarıdır. Güneyden gelen bu iki yolun kesişme noktası ise Ayvalıpınar Höyüğü'dür (Res. 1).

⁷ Özgüç/Akok 1958: 26-32.

⁸ Koşay/Akok 1950: 481-485.

⁹ Özgüç 1978: 31-36.

¹⁰ Temizer 1954: 317-330.

¹¹ Bilgi 2004: 25-50.



Res. 2: Silindirik Mühür, Taş, Assur Ticaret Kolonileri Çağı, Ayvalıpınar Höyük / *Cylinder Seal, Stone, Assyrian Trade Colonies Period, Ayvalıpınar Höyük.*

Göynücek ilçesi Gediksaray beldesinin 3 km kuzeydoğusunda yer alan Ayvalıpınar'da tesadüfen bulunmuş ve Amasya Müzesi tarafından satın alınmış olan Eski Assur stilindeki silindirik bir taş mühür (Res. 2), Assur Ticaret Kolonileri Çağı'na tarihlenmesi bakımından önem taşımaktadır¹². 300x260 m boyutlarında ve ova seviyesinden yaklaşık 10 m yükseklikteki Ayvalıpınar yerleşmesi, boyutları ve konumuna bakıldığında MÖ 2. Binyılı yerleşmeleri arasında Orta Anadolu dışında kuzeydeki en dikkat çekici yerleşme konumundadır.

Burada rastlanan çok sayıda çanak çömlek parçalarından Ayvalıpınar'da Assur Ticaret Kolonileri ve Hitit dönemleri yerleşmelerinin bulunduğu anlaşılmaktadır. Bej, portakal ve kahverengi hamurlu bu örnekler, ince mineral katkıdır. Çarkta şekillendirilmiş ve çok iyi açkılanmış keramiklerin yüzey renkleri bej, portakal, kırmızı ve kızıl kahverengi renklerde. Formlara baktığımızda, çoğunluğu Anadolu'da MÖ 2. Binyılı'na geçiş döneminde ortaya çıkan ve özellikle Assur Ticaret Kolonileri Dönemi'nde çok sayıda merkezden bildiğimiz dışta kalınlaştırılmış dudaklı (bead-rim) çanak (Res. 3-4, Lev. 1/2-4; Lev. 2/1-5) ve çömlekler (Lev. 3/2-5) oluşturur. Diğer çanak tipleri içe dönük ağızlı, oval gövdeli (Lev. 1/1) ve hafif içte kalınlaştırılmış dudaklı, omurgalıdır (Lev. 1/5). Çömlekler içinde düz yükselen ağızlılar ikinci tipi oluşturur (Lev. 3/1). Çanak ve çömlek formları dışında yuvarlak ağızlı bir testi parçası da ele geçmiştir (Res. 5).



Res. 3: Çanak Ağız Parçası, Pt, Assur Ticaret Kolonileri Çağı, Ayvalıpınar Höyük / *Bowl Rim Sherd, Clay, Assyrian Trade Colonies Period, Ayvalıpınar Höyük.*



Res. 4: Çanak Ağız Parçası, Pt, Assur Ticaret Kolonileri Çağı, Ayvalıpınar Höyük / *Bowl Rim Sherd, Clay, Assyrian Trade Colonies Period, Ayvalıpınar Höyük.*



Res. 5: Testi Ağız Parçası, Pt, Assur Ticaret Kolonileri Çağı, Ayvalıpınar Höyük / *Pitcher Rim Sherd, Clay, Assyrian Trade Colonies Period, Ayvalıpınar Höyük.*

Yerleşme, Erken Tunç Çağı'ndan beri kullanıldığı bilinen bakır yataklarına sahip olan Merzifon'a yaklaşık 60 km uzaklıktadır. Assurlu tüccarların önemli bakır üretim merkezlerinden biri olan *Turhumit* kentinin, bakır yataklarına yakın bir konumda olması gerektiği düşünülürse, Ayvalıpınar yerleşmesinin *Turhumit* için önemli bir aday olabileceği akla gelmektedir.¹³ (Harita 1) *Turhumit*'in Hitit dönemi yazılı belgelerinde adı geçen Durmitta ile aynı yer olma olasılığı da güçlü bir ihtimal olarak gözükmektedir.

Amasya İli'nde çeşitli yıllarda farklı bilim adamları tarafından yapılmış olan yüzey araştırmaları sonucunda çok önemli Hitit merkezleri saptanmıştır. Bunlardan biri, Amasya Müzesi tarafından çok kısa süreli kurtarma kazısı gerçekleştirilmiş olan Doğantepe yerleşmesidir (Res. 6). Amasya'nın yaklaşık 25 km güneybatısındaki Doğantepe yaklaşık 40 m yüksekliğinde ve 400 x 300 m boyutunda büyük bir yerleşmedir. Doğantepe, Geç Tunç Çağı'na tarihlenen Hitit Dönemi eserleri ile dikkati çekmektedir. Burada bir rastlantı sonucu bulunan tunçtan yapılmış tanrı heykelciği ile tunçtan bir damga mühür¹⁴, Hitit İmparatorluk Dönemi'nin bu bölgedeki önemli buluntularını oluşturur (Res. 7a-7b). Korunagelmış yüksekliği 21.5 cm olan tunç heykelciğin, kalıpta döküm tekniği ile yapıldığı, eksik olan kol ve bacaklarının ise perçinlerle tutturulduğu anlaşılmıştır¹⁵. Söz konusu eserin yapım tekniği, bölge madencilerinin ileri bir madencilik bilgisine ve teknolojisine sahip olduğunu göstermektedir. Başındaki sivri külahı, etekliği ile Hititlerin en önemli tanrılarında Fırtına Tanrısı'na ait olduğu düşünülen heykelcik, Doğantepe yerleşmesinin Orta Karadeniz Bölgesi'nde çok önemli bir kült merkezi olabileceğini düşündürmektedir. Söz konusu buluntuları ve büyüklüğü ile MÖ 2. Binyıl'da Kuzey-Orta Anadolu'nun en önemli yerleşmelerinden biri olduğu görülen Doğantepe'nin lokalizasyonu ile ilgili öneriler dikkati çekmektedir. Ş. Dönmez, ele geçen Fırtına Tanrısı heykelciğinin

¹³ Barjamoviç 2005: G. Barjamoviç ve R. Kuzuoğlu doktora tezlerinde *Turhumit*'in lokalizasyonu için Merzifon-Göynücek arasında işaret etmişlerdir.

¹⁴ Alp 1963: 91-126.

¹⁵ Alp 1963: 191-243.

¹² Doğan-Alparslan/Alparslan/Özdemir 2010: 91-96.



Res. 6: Doğantepe, Genel Görünüm, Amasya / *Doğantepe, General View, Amasya.*

Doğantepe'nin *Hakmiş* ile eşitlenmesinde bir ipucu olabileceğini söylemektedir.¹⁶ A. Ünal da, Doğantepe'nin *Hakmiş* ile lokalize edilebileceğini belirtmektedir.¹⁷

I. Derece arkeolojik SİT alanı olan Doğantepe'de, 2007 yılı kazı sezonunda ilk kez, mevcut SİT alanının sınırlarının kontrol edilmesi için Amasya Müzesi tarafından 5 adet 5 x 5 m boyutlarında sondajlar açılmıştır. Bu sondajlarda Assur Ticaret Kolonileri Çağı ile Hitit Dönemi'ne ait mimari kalıntılara ulaşılamamış ancak bu dönemlere ait düğme şeklinde taş bir mühür (Res. 8) ile çok sayıda çanak-çömlek parçası ele geçmiştir.¹⁸

İki gruba ayrıldıkları gözlenen bu dönemin çanak-çömleklerinden birinci grubun daha kaliteli olarak üretilmiş olduğu anlaşılmaktadır. İyi elenmiş temiz bir hamura sahip olan ve çarkta şekillendirilmiş bu çanak-çömlekler ince mineral ve çok ince bitki katkıdır. Genellikle iyi ya da orta açkılı olan keramiklerin yüzey renkleri portakaldan koyu kırmızıya kadar değişmektedir. Bunlar içinde gaga ağızlı testilere



Res. 7a



Res. 7b

Res. 7a-b: Fırtına Tanrısı Heykelciği, Tunç, Hitit Büyük Krallık Dönemi, Doğantepe / *The Storm God Statuette, Bronze, Hittite Great Kingdom Period, Doğantepe.*



Res. 8: Düğme Biçimli Mühür, Taş, Hitit Büyük Krallık Dönemi, Doğantepe / *Button Shaped Seal, Stone, Hittite Great Kingdom Period, Doğantepe.*

¹⁶ Doğantepe-*Hakmiş* eşitliği için bkz. Dönmez/Özdemir 2010: 230.

¹⁷ Ünal 2014: 327 vd.

¹⁸ Dönmez/Özdemir 2010: 227-244; Doğan-Alparslan/Alparslan 2011: 41-47.



Res. 9: Gaga Ağızlı Testi Parçası, Pt, Hitit Dönemi, Doğantepe / Spouted Pitcher, Clay, Hittite Period, Doğantepe.



Res. 11: Çanak, Pt, Hitit Dönemi, Doğantepe / Bowl, Clay, Hittite Period, Doğantepe.



Res. 10: Akıtacak Parçası, Pt, Hitit Dönemi, Doğantepe / Spout Sherd, Clay, Hittite Period, Doğantepe.



Res. 12: Çanak, Pt, Hitit Dönemi, Doğantepe / Bowl, Clay, Hittite Period, Doğantepe.

(Res. 9; Lev. 5/2) ve çaydanlıklara ait akıtacaklar dikkat çekicidir (Res. 10; Lev. 5/3). İkinci grup ise kaba ve daha özensiz olarak, ancak yine çarkta üretilmişlerdir. Bunlar içinde Orta Anadolu'da Kültepe, Boğazköy gibi koloni çağı merkezlerinden bildiğimiz dipleri çömlekçi çarkından ince bir ip yardımıyla ayrılmış kısa ve kalın kaideli sığ çanaklar (Res. 11-12; Lev. 4/1, 2) oldukça fazla sayıdadır.

Doğantepe'de bulunmuş yuvarlak ağızlı bir testi parçası, tarihlleme açısından önemli bir buluntudur (Res. 13; Lev. 5/1). Bej renk hamurlu, mineral katkılı, kırmızı astarlı ve iyi pişirilmiş bu örneğin bulunabilen kısmı 26.8 cm yüksekliğindedir. Söz konusu örneğin, Boğazköy¹⁹, Ortaköy/Şapinuwa²⁰, Oymağaç Höyük²¹, Maşathöyük²², Kuşaklı/Sarissa²³ gibi önemli Hitit merkezlerinden bilinen ve bu dönemin en karakteristik çanak çömlek formlarından biri olan yuvarlak ağızlı, uzun boyunlu, oval gövdeli büyük boy testileri ile benzerliği dikkat çekicidir.

¹⁹ Neve 1970-1971: 41, Abb. 23; Schoop 2009: 151, 166/Fig. 13, 1.

²⁰ Süel 1996: 350, Res. 13.

²¹ Czichon 2009: Res. 22 a-b.

²² Özgüç 1982: 25, şek. C/15-17.

²³ Müller-Karpe 2006: 178, Res. 6: 3-6.



Res. 13: Testi Ağız Parçası, Pt, Hitit Dönemi, Doğantepe / Pitcher Sherd, Clay, Hittite Period, Doğantepe.



Res. 14: Oluz Höyük, Genel Görünüm, Amasya / *Oluz Höyük, General View, Amasya.*

Arkeolojik araştırmalarda ihmal edilmiş olan Amasya Bölgesi'nde, ilk sistematik kazılar 2007 yılında Prof. Dr. Şevket Dönmez başkanlığında Oluz Höyük yerleşiminde başlamıştır²⁴. Amasya'nın 25 km güneybatısında bugün verimli Geldingenen Ovası'nın batı kenarında yer alan Oluz Höyük ve yakın çevresinde gerçekleştirilen çalışmalar, yerleşmenin bugün ovaya dönüşmüş bir göl kenarında uzun bir süre iskan görmüş olduğunu belgelemiştir (Res. 14). Oluz Höyük'te sürdürülmekte olan kazılarda, şimdilik Geç Kalkolitik Çağ'dan Ortaçağ'a kadar devam eden toplam 9 mimari tabaka saptanmıştır. Oluz Höyük'ün Üçüncü (III) Kültür Katı Hitit Büyük Krallık Dönemi'ne tarihlenmektedir²⁵.

Henüz Hitit Dönemi mimari kalıntılarına ulaşamamış olsa da, bu kültür katında ele geçen taş bir mühür (Res. 15), tunç bir orak (Res. 16), hilal biçimli pişmiş toprak tezgâh ağırlığı (Res. 17) ile çanak-çömlek parçaları, ayrıca Pers dönemine tarihlendirilen 2B ve 2A tabakalarında bulunan taş bir damga mühür (Res. 18) ve hilal biçimli pişmiş toprak tezgâh ağırlığı (Res. 19), Oluz Höyük'ün önemli bir Hitit yerleşmesi olduğuna işaret etmektedir²⁶.



Res. 16: Orak, Tunç, Hitit Büyük Krallık Dönemi, Oluz Höyük / *Sickle, Bronze, Hittite Great Kingdom Period, Oluz Höyük.*



Res. 18: Damga Mühür, Taş, Hitit Dönemi, Oluz Höyük / *Stamp Seal, Stone, Hittite Period, Oluz Höyük.*

²⁴ Dönmez/Naza-Dönmez 2008: 49-74; Dönmez/Naza-Dönmez 2009a: 395-421; Dönmez/Naza-Dönmez 2009b: 125-170; Dönmez 2010; Dönmez 2011: 103-129; Dönmez 2012: 151-179; Dönmez/Yurtsever Beyazıt 2013: 165-192.

²⁵ Dönmez/Yurtsever Beyazıt 2013: 176.

²⁶ Söz konusu buluntular ile ilgili bkz. dipnot 23.

GÜNCEL ARKEOLOJİK BULGULAR IŞIĞINDA MÖ 2. BİNYIL'DA AMASYA BÖLGESİ

B Açması'nda basamaklı açmalar şeklinde geliştirilen çalışmalarda tam bir plan vermeyen, yamaçta olduğu için tahrip olmuş şimdilik iki mekânı saptanabilen taş temelli, kerpiç duvarlı bir yapı kalıntısına rastlandı (Res. 20). Yapının doğu duvarına bitişik konumda 1.60 x 1.25 m boyutlarında oval planlı bir fırın tabanı olduğu anlaşıldı

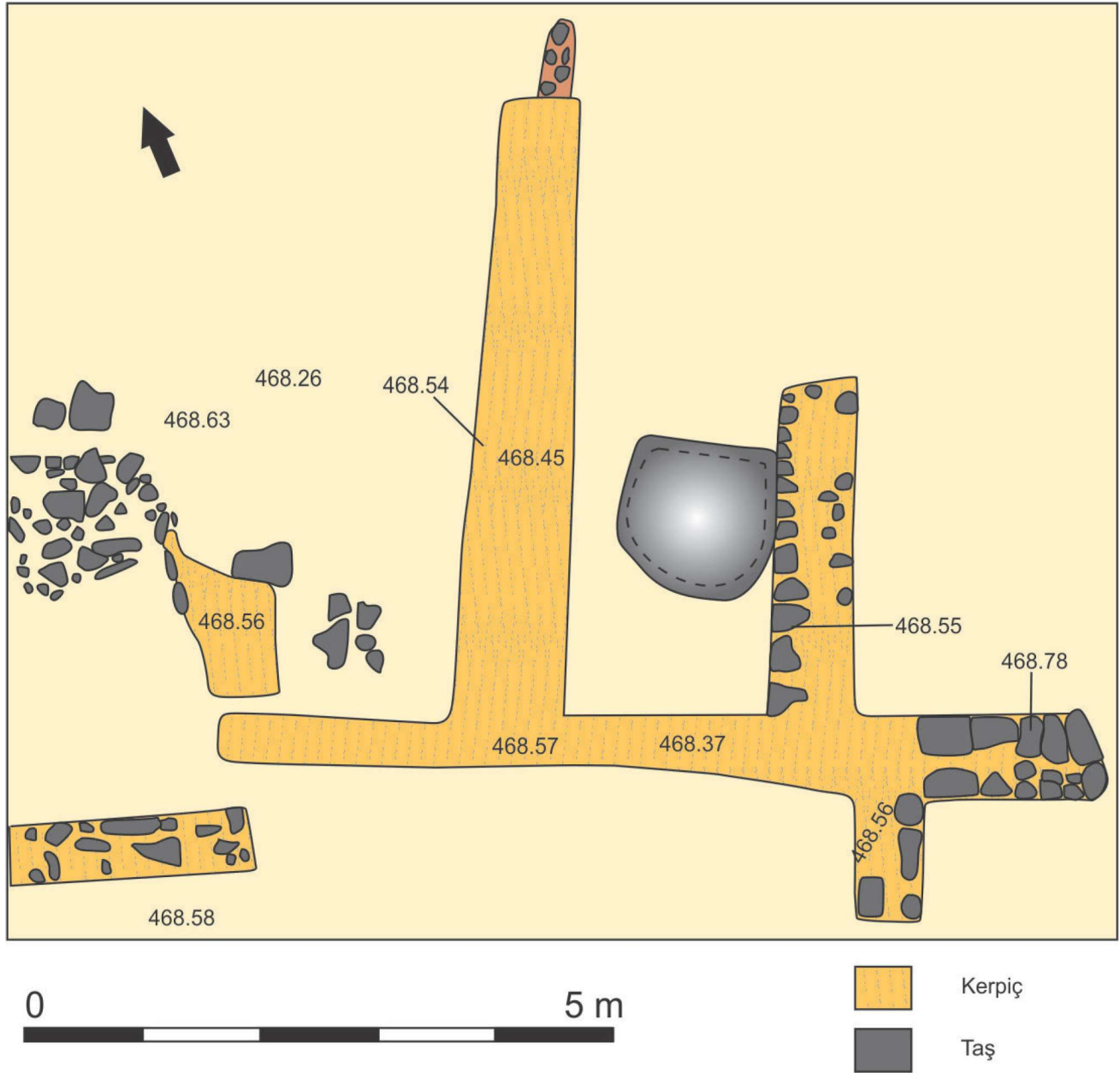
(Res. 21). Ayrıca bu mekânın güneye doğru devam ettiği görülmektedir (Çiz.1). Söz konusu yapının içinde ve etrafında çok sayıda çark yapımı çanak çömlek parçaları ile tunçtan yaprak biçimi namlulu bir okucu ele geçmiştir (Res. 22; Lev. 7/3).



Res. 20: B Açması, Basamak Tekniğinde Açma, Oluz Höyük / Trench B, Step Trench, Oluz Höyük.



Res. 21: B Açması, Hitit Büyük Krallık Dönemi Yapısı, Oluz Höyük / Trench B, Hittite Great Kingdom Period Structure, Oluz Höyük.



Çiz. 1: B Açması, Hitit Büyük Krallık Dönemi Yapısı, Oluz Höyük / B Trench Hittite Great Kingdom Period, Oluz Höyük.



Res. 22: Okucu, Tunç, Hitit Büyük Krallık Dönemi, Oluz Höyük / Arrow head, Bronze, Hittite Great Kingdom Period, Oluz Höyük.

B Açması'nda 6. Mimari tabakanın dolgusu içinde bulunmuş olan mühür taştan yapılmış, düğme şeklinde ve ip deliklidir²⁷ (Res. 15a, 15b; Lev. 6/2). Mühürün A yüzünde, kenar süslemesi olarak zikzak bandı ve dış kısmı taralı üçgenler görülmektedir.

Kenar süsleri ile çevrelenmiş ve basit bir daire ile sınırlandırılmış orta alan boş bırakılmıştır. B yüzünde ise bir çerçeve içerisinde merkezde bir geyik, sağ tarafta bir ağaç, sol tarafta başak benzeri bir bitki, sahnenin üst kısmında ise bir yıldız ile üçgen betimi yer almaktadır. Yakın benzerleri Boğazköy, Kuşaklı ve Kaman-Kalehöyük'te bulunmuş olan mühür, Hitit Büyük Krallık Dönemi'ne tarihlenmektedir. B Açması'nda sözkonusu yapının içinde ve etrafında ele geçen özellikle çark yapımı tabaklar, mühür ve tunçtan buluntular bu tabakanın Hitit Büyük Krallık Dönemi'ne tarihlendirilmesi gerektiğini kanıtlamaktadır.

²⁷ Doğan-Alparslan/Alparslan 2010: 87-90



Res. 15 a-b: Düğme Biçimli Mühür, Taş, Hitit Büyük Krallık Dönemi, Oluz Höyük / *Button Shaped Seal, Stone, Hittite Great Kingdom Period, Oluz Höyük.*

Mühür dışında, benzerlerini Orta Anadolu Hitit yerleşmelerinden bildiğimiz tunç bir orak (Res. 16, Lev. 7/4) ile hilal biçimli pişmiş toprak tezgâh ağırlıkları (Res. 17, 19; Lev. 7/1-2) diğer önemli Hitit Dönemi buluntularını oluşturmaktadır.



Res. 17: Hilal Biçimli Tezgâh Ağırlığı, Pt, Hitit Dönemi, Oluz Höyük / *Crescent Shaped Loom Weight, Clay, Hittite Period, Oluz Höyük.*



Res. 19: Hilal Biçimli Tezgâh Ağırlığı, Pt, Hitit Dönemi, Oluz Höyük / *Crescent Shaped Loom Weight, Clay, Hittite Period, Oluz Höyük.*

Oluz Höyük'te bulunan Hitit Dönemi'ne ait çanak çömlekler, hızlı çarkta şekillendirilmiş, hamuru ince mineral katkılı, çok iyi astarlanmış ve iyi pişirilmiştir. Yüzey renkleri açık portakaldan koyu devetüyüne kadar çeşitli tonlardadır. Oluz Höyük Hitit Dönemi kapları içinde form olarak tabaklar (Res. 23-24) çoğunluğu oluşturmaktadır. Dışa açılan ağızlı, sığ bir örnek dışında (Lev. 10/6) hepsi içte kalınlaştırılmış dudaklıdır (Lev. 9/1-6; Lev. 10/1-5; Lev. 11/1-6). Bu tip tabaklar, içindeki maddenin dökülmesini önlemek amacı ile yapılmış olup Hitit dönemi yerleşmelerinde sıklıkla görülmektedir. Çanaklar hafif içe dönük ağızlı ve oval gövdelidir (Lev. 8/1-6). Çömlekler kalınlaştırılmış dudaklı, açılan ağızlı, oval gövdeli ve dışa devrik ağızlı örneklerden oluşmaktadır (Lev. 12/2-4). Bir çömlek parçası kısa, dik boyunlu ve küresel gövdelidir (Lev. 12/6). Tabak, çanak ve çömlek formları dışında yuvarlak ağızlı bir şişe parçası (Lev. 12/5) ile çok sayıda yatay kulp parçaları ele geçmiştir (Res. 24).



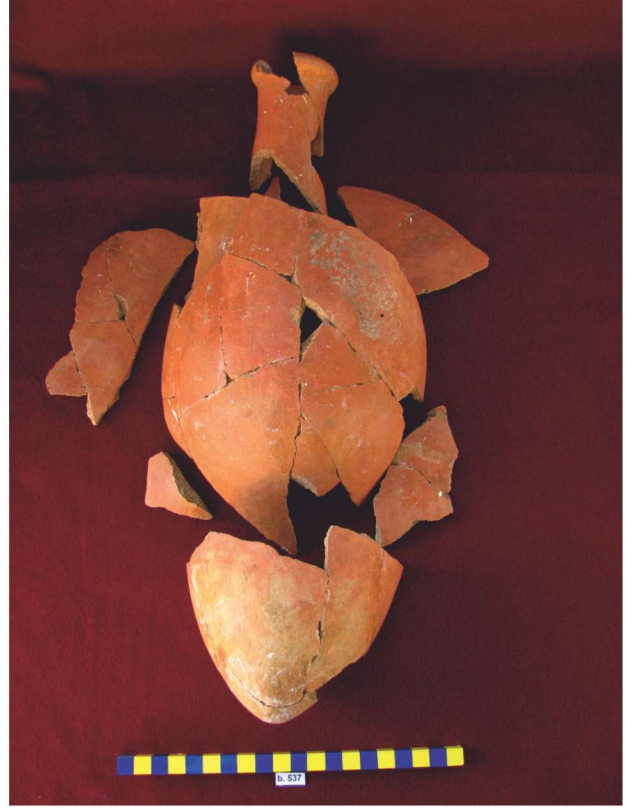
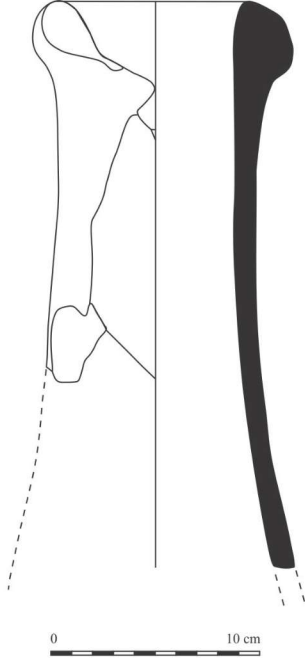
Res. 23: Tabak Ağız Parçası, Pt, Hitit Büyük Krallık Dönemi, Oluz Höyük / *Plate Rim Sherd, Clay, Hittite Great Kingdom Period, Oluz Höyük.*



Res. 24: Çeşitli çanak çömlek parçaları, Hitit Büyük Krallık Dönemi, Oluz Höyük / *Various Pottery Sherds, Hittite Great Kingdom Period, Oluz Höyük.*

Oluz'da parçalar halinde bulunan bir şişe dikkat çekicidir. Portakal renk hamurlu, parlak kırmızı astarlı ve çok iyi açkılanmış, yuvarlak ağızlı, silindirik boyunlu, oval

gövdeli ve sivriltilmiş dipli olan bu örnek, Hitit merkezlerinden iyi bilinmektedir (Res. 25).



Res. 25: Şişe, Pt, Hitit Büyük Krallık Dönemi, Oluz Höyük / *Bottle, Clay, Hittite Great Kingdom Period, Oluz Höyük.*

Söz konusu çanak çömlek içerisinde şimdiye kadar bezemeli örneklerle rastlanmamıştır. Hitit çanak-çömleğinin dışında, herhangi bir mimari tabakaya bağlı olmadan karışık biçimde gelen bazı çanak-çömlek parçaları çok büyük olasılıkla Orta Tunç Çağı I-II'ye yani Assur Ticaret Kolonileri Çağı'na aittir. Bunların hemen hepsi çömlekçi çarkında şekillendirilmiştir. İyi elenmiş temiz bir hamura sahip olan bu çanak-çömlekler ince mineral ve çok ince bitki katkıdır (Res.26-27). Genellikle iyi ya da orta açıklılı olan örneklerin yüzey renkleri açık portakaldan koyu kırmızıya kadar değişmektedir. Bunlar içinde hiç tüm kap ele geçmemiş olmasına karşın, özellikle Kültepe²⁸, Boğazköy²⁹ ve İkiztepe³⁰'den bilinen kırmızı astarlı, çok kaliteli ağız ve gövde parçaları Oluz Höyük'ün Assur Ticaret Kolonileri Çağı'nda da yerleşim gördüğüne işaret etmektedir.

Oluz Höyük kazı çalışmalarında ele geçen çanak-çömlekler, hilal biçimli tezgah ağırlıkları, tunç aletler ve mühürler, Amasya'nın bu en büyük yerleşmesindeki Hitit varlığını –daha söz konusu mimari tabakalara tamamiyle ulaşılmamasına karşın- ortaya koymaktadır.



Res. 26: Çanak Ağız Parçası, Pt, Assur Ticaret Kolonileri Dönemi, Oluz Höyük / *Bowl Rim Sherd, Clay, Assyrian Trade Colonies Period, Oluz Höyük.*



Res. 27: Kulp Parçası, Pt, Assur Ticaret Kolonileri Dönemi, Oluz Höyük / *Handle Sherd, Clay, Assyrian Trade Colonies Period, Oluz Höyük.*

²⁸ Emre 1963: 87-99; Emre: 1989: 111-128.

²⁹ Orthmann 1963.

³⁰ Alkım/Alkım/Bilgi 1988; Alkım/Alkım/Bilgi 2003.

Sonuç

Günümüze değin, Orta Karadeniz Bölgesi kıyı kesiminin uzun soluklu tek kazısı durumunda olan İkiiztepe yerleşmesinin bilimsel sonuçları, Assur Ticaret Kolonileri Çağı'ndan sonra Geç Demir Çağı'na kadar yerleşmenin ıssızlaştığını göstermektedir.³¹ Hitit Dönemi'nde Orta Karadeniz Bölgesi kıyı kesiminin sessizleşmesinin nedeni olarak, Hititlerin en büyük düşmanı olan savaşçı *Kaşkaların* bu bölgeye hâkim olmaları gösterilmektedir³². Ancak, Kaşkalar ile ilgili herhangi bir arkeolojik kalıntıya şimdiye kadar rastlanmamıştır. Orta Karadeniz Bölgesi'nde gerçekleştirilmiş yüzey araştırmalarında ele geçen ve yukarıda tanıtilan buluntulardan, Erken Hitit ve Hitit İmparatorluk Dönemi yerleşmelerinin bölgenin kara kesiminde yoğunlaştığı anlaşılmaktadır (bkz. dipnot 1-6). Son yıllarda bölgede yapılmakta olan bilimsel kazılar ile kurtarma kazıları Hitit kültürünün Kuzey Anadolu'nun kara kesiminde varolduğu görüşünü desteklemektedir.

Katalog

Levha 1

1. Ağız parçası. Pt. Çark yapımı. Orta derecede pişmiş. Mineral katkılı. Portakalımsı bej hamur renkli ve hamur renginde astarlı. Orta açıklı. Ç 12 cm Y 2.5 cm K 0.4 cm
2. Ağız parçası. Pt. Çark yapımı. Orta derecede pişmiş. Mineral katkılı. Bej hamur renkli ve açık kahve renk astarlı. İyi açıklı. Ç 18 cm Y 4.5 cm K 1.2 cm
3. Ağız parçası. Pt. Çark yapımı. Orta derecede pişmiş. Mineral katkılı. Kiremit hamur renkli ve hamur renginde astarlı. Orta açıklı. Ç 27 cm Y 2.5 cm K 0.5 cm
4. Ağız parçası. Pt. Çark yapımı. Orta derecede pişmiş. Mineral katkılı. Bej hamur renkli ve hamur renginde astarlı. İyi açıklı. Ç 25 cm Y 2.5 cm K 0.4 cm
5. Ağız parçası. Pt. Orta derecede pişmiş. Mineral katkılı. Sarımsı bej hamur renkli ve kiremit renk astarlı. Orta açıklı. Ç 15 cm Y 2 cm K 0.3 cm

Levha 2

1. Ağız parçası. Pt. Çark yapımı. Orta derecede pişmiş. Mineral katkılı. Kiremit hamur renkli ve hamur renginde astarlı. İyi açıklı. Ç 12 cm Y 3 cm K 0.5 cm
2. Ağız parçası. Pt. Çark yapımı. Orta derecede pişmiş. Mineral katkılı. Bej hamur renkli ve açık kahve renk astarlı. İyi açıklı. Ç 15 cm Y 2 cm K 0.4 cm
3. Ağız parçası. Pt. Çark yapımı. Orta derecede pişmiş. Mineral katkılı. Portakalımsı bej hamur renkli ve hamur renginde astarlı. İyi açıklı. Ç 16 cm Y 3 cm K 0.4 cm

4. Ağız parçası. Pt. Çark yapımı. Orta derecede pişmiş. Mineral katkılı. Bej hamur renkli ve hamur renginde astarlı. İyi açıklı. Ç 18 cm Y 3 cm K 1 cm
5. Ağız parçası. Pt. Çark yapımı. Orta derecede pişmiş. Mineral katkılı. Kırmızımsı kiremit hamur renkli ve hamur renginde astarlı. Orta açıklı. Ç 18 cm Y 3 cm K 0.7 cm

Levha 3

1. Ağız parçası. Pt. Çark yapımı. Orta derecede pişmiş. Mineral katkılı. Koyu bej hamur renkli ve portakal renk astarlı. Orta açıklı. Ç 18 cm Y 5.5 cm K 1 cm
2. Ağız parçası. Pt. Orta derecede pişmiş. Mineral katkılı. Sarımsı bej hamur renkli ve kiremit renk astarlı. Orta açıklı. Ç 10 cm Y 2.5 cm K 0.2 cm
3. Ağız parçası. Pt. Çark yapımı. Orta derecede pişmiş. Mineral ve bitkisel katkılı. Açık kiremit hamur renkli ve hamur renginde astarlı. Orta pişmiş. Ç 14 cm Y 3.5 cm K 0.4 cm
4. Ağız parçası. Pt. Çark yapımı. İyi derecede pişmiş. Mineral katkılı. Devetüyü hamur renkli ve kiremit rengi astarlı. İyi açıklı. Ç 12 cm Y 3.5 cm K 1.3 cm
5. Ağız parçası. Pt. Çark yapımı. Orta derecede pişmiş. Mineral katkılı. Kiremit hamur renkli ve hamur renginde astarlı. Orta açıklı. Ç 8 cm Y 5 cm K 1.2 cm

Levha 4

1. Çanak. Pt. Çark yapımı. Orta derecede pişmiş. Mineral katkılı. Sarımsı bej hamur renkli ve hamur renginde astarlı. Açık yok. AÇ 8.8 cm Y 3.4 cm DÇ 5.2 cm
2. Çanak. Pt. Çark yapımı. Orta derecede pişmiş. Mineral katkılı. Koyu devetüyü hamur renkli ve hamur renginde astarlı. Açık yok. AÇ 7.4 cm Y 2.2 cm DÇ 4.4 cm

Levha 5

1. Testi ağız parçası. Pt. Çark yapımı. Orta derecede pişmiş. Mineral katkılı. Portakalımsı bej hamur renkli ve kiremit renginde astarlı. Açık yok. AÇ 8 cm Y 23 cm
2. Gaga ağızlı testi parçası. Pt. Çark yapımı. İyi derecede pişmiş. Mineral katkılı. Koyu bej renk hamurlu ve kırmızımsı kiremit renk astarlı. İyi açıklı. Y 3.8 cm
3. Akıtacak parçası. Pt. El yapımı. Orta derecede pişmiş. Mineral katkılı. Koyu bej hamur renkli ve hamur renginde astarlı. Açık yok. Ç 2.7 cm U 7.5 cm

Levha 6

1. Damga Mühür. Taş. Siyah renkli. İp delikli. Konik gövdeli. Yuvarlak baskı yüzeyinde hayvan figürleri görülmektedir. Y 2.2 cm Ç 2.1 cm K 1.3 cm
2. Dügme mühür. Taş. Yassı silindir gövdeli, yatay ip delikli, koyu gri renkli, kenarları iç bükey kesitli. Ç 2.2 cm K 1.0 cm

³¹ Alkım/Alkım/Bilgi 1988: 57-58; Bilgi 1998: 63-75.

³² von Schuler 1965; Yakar/Dinçol 1974: 85-99. Götze 1930-32: 24 vd.

Levha 7

1. Tezgâh ağırlığı. Pt. El yapımı. Orta derecede pişmiş. Mineral katkılı. Sarımsı bej hamur renkli ve astarsız. Hilal formunda uçlara doğru yuvarlak dönüş yaparak daralmaktadır. Uca yakın kısımda deliği bulunmaktadır. U 8.0 cm G 3.6 cm K 3.4 cm
2. Tezgâh ağırlığı. Pt. El yapımı. Orta derecede pişmiş. Mineral katkılı. Açık kiremit hamur renkli ve astarsız. Hilal formunda ve uç kısımlara doğru daralmaktadır. Uca yakın kısımda deliği bulunmaktadır. U 10.5 cm Y 4.7 cm K 2.4 cm
3. Okucu. Tunç. Üç yapraklı namlulu, sap kısmı kovanlı. U: 4.4 cm G: 0.8 cm
4. Orak. Tunç. Kavisli gövdeli. Küt uçlu. Ensesi kıvrık. U 21 cm G 2.2 cm K 1.1 cm

Levha 8

1. Ağız parçası. Pt. Çark yapımı. Orta derecede pişmiş. İnce mineral katkılı. Pembemsi devetüyü hamur renkli ve hamur renginde astarlı. Orta açıklı. Y 4.4 cm AÇ 18.0 cm K 0.6 cm
2. Ağız parçası. Pt. Çark yapımı. Orta derecede pişmiş. İnce mineral katkılı. Pembemsi devetüyü hamur renkli ve hamur renginde astarlı. Orta açıklı. Y 6.6 cm AÇ 24.0 cm K 0.7 cm
3. Ağız parçası. Pt. Çark yapımı. Orta derecede pişmiş. Mineral katkılı. Pembemsi devetüyü hamur renkli ve devetüyü renkte astarlı. Orta açıklı. Y 5.2 cm AÇ 20.0 cm K 0.9 cm
4. Ağız parçası. Pt. Çark yapımı. Orta derecede pişmiş. İnce mineral katkılı. Pembemsi devetüyü hamur renkli ve hamur renginde astarlı. Orta açıklı. Y 2.7 cm AÇ 30.0 cm K 0.8 cm
5. Ağız parçası. Pt. Çark yapımı. Orta derecede pişmiş. İnce mineral katkılı. Pembemsi devetüyü hamur renkli ve hamur renginde astarlı. Orta açıklı. Y 3.8 cm AÇ 30.0 cm K 0.7 cm
6. Ağız parçası. Pt. Çark yapımı. Orta derecede pişmiş. Mineral katkılı. Pembemsi devetüyü hamur renkli ve devetüyü renkte astarlı. Orta açıklı. Y 13.5 cm AÇ 22.0 cm K 0.7 cm

Levha 9

1. Ağız parçası. Pt. Çark yapımı. Orta derecede pişmiş. İnce mineral katkılı. Pembemsi devetüyü hamur renkli ve hamur renginde astarlı. Orta açıklı. Y 6.1 cm AÇ 18.0 cm K 0.7 cm
2. Ağız parçası. Pt. Çark yapımı. Orta derecede pişmiş. İnce mineral katkılı. Pembemsi devetüyü hamur renkli ve hamur renginde astarlı. Orta açıklı. Y 3.7 cm AÇ 16.0 cm K 0.7 cm
3. Ağız parçası. Pt. Çark yapımı. Orta derecede pişmiş. İnce mineral katkılı. Pembemsi devetüyü hamur renkli ve hamur renginde astarlı. Orta açıklı. Y 5.4 cm AÇ 22.0 cm K 0.8 cm

4. Ağız parçası. Pt. Çark yapımı. Orta derecede pişmiş. İnce mineral katkılı. Pembemsi devetüyü hamur renkli ve hamur renginde astarlı. Orta açıklı. Y 4.7 cm AÇ 22.0 cm K 0.6 cm
5. Ağız parçası. Pt. Çark yapımı. Orta derecede pişmiş. İnce mineral katkılı. Pembemsi devetüyü hamur renkli ve devetüyü renkte astarlı. Orta açıklı. Y 5.8 cm AÇ 20.0 cm K 0.8 cm
6. Ağız parçası. Pt. Çark yapımı. Orta derecede pişmiş. İnce mineral katkılı. Pembemsi devetüyü hamur renkli ve hamur renginde astarlı. Orta açıklı. Y 4.7 cm AÇ 24.0 cm K 0.7 cm

Levha 10

1. Ağız parçası. Pt. Çark yapımı. Orta derecede pişmiş. İnce mineral katkılı. Pembemsi devetüyü hamur renkli ve devetüyü renkte astarlı. Orta açıklı. Y 5.3 cm AÇ 25.0 cm K 0.8 cm
2. Ağız parçası. Pt. Çark yapımı. Orta derecede pişmiş. İnce mineral katkılı. Pembemsi devetüyü hamur renkli ve devetüyü renkte astarlı. Orta açıklı. Y 4.3 cm AÇ 20.0 cm K 0.5 cm
3. Ağız parçası. Pt. Çark yapımı. Orta derecede pişmiş. Mineral katkılı. Pembemsi devetüyü hamur renkli ve hamur renginde astarlı. Orta açıklı. Y 8.6 cm AÇ 32.0 cm K 1.1 cm
4. Ağız parçası. Pt. Çark yapımı. Orta derecede pişmiş. Mineral katkılı. Pembemsi devetüyü hamur renkli ve hamur renginde astarlı. Orta derecede pişmiş. Orta açıklı. Y 4.1 cm AÇ 22.0 cm K 0.7 cm
5. Ağız parçası. Pt. Çark yapımı. Orta derecede pişmiş. İnce mineral katkılı. Pembemsi devetüyü hamur renkli ve devetüyü renkte astarlı. Orta açıklı. Y 5.7 cm AÇ 24.0 cm K 0.8 cm
6. Ağız parçası. Pt. Çark yapımı. Orta derecede pişmiş. İnce mineral katkılı. Pembemsi devetüyü hamur renkli ve devetüyü renkte astarlı. Orta açıklı. Y 4.2 cm AÇ 20.0 cm K 1.1 cm

Levha 11

1. Ağız parçası. Pt. Çark yapımı. Orta derecede pişmiş. İnce mineral katkılı. Pembemsi devetüyü hamur renkli ve hamur renginde astarlı. Orta açıklı. Y 2.5 cm AÇ 18.0 cm K 0.6 cm
2. Ağız parçası. Pt. Çark yapımı. Orta derecede pişmiş. İnce mineral katkılı. Pembemsi devetüyü hamur renkli ve devetüyü renkte astarlı. Orta açıklı. Y 4.7 cm AÇ 22.0 cm K 0.7 cm
3. Ağız parçası. Pt. Çark yapımı. Orta derecede pişmiş. İnce mineral katkılı. Pembemsi devetüyü hamur renkli ve devetüyü renkte astarlı. Orta açıklı. Y 2.6 cm AÇ 22.0 cm K 0.6 cm
4. Ağız parçası. Pt. Çark yapımı. Orta derecede pişmiş. İnce mineral katkılı. Pembemsi devetüyü hamur renkli ve devetüyü renkte astarlı. Orta açıklı. Y 4.1 cm AÇ 24.0 cm K 0.7 cm

5. Ağız parçası. Pt. Çark yapımı. Orta derecede pişmiş. İnce mineral katkılı. Pembemsi devetüyü hamur renkli ve devetüyü renkte astarlı. Orta açıklı. Y 5.0 cm AÇ 24.0 cm K 0.6 cm
6. Ağız parçası. Pt. Çark yapımı. Orta derecede pişmiş. İnce mineral katkılı. Pembemsi devetüyü hamur renkli ve hamur renginde astarlı. Orta açıklı. Y 5.7 cm AÇ 20.0 cm K 0.7 cm

Levha 12

1. Ağız parçası. Pt. Çark yapımı. Orta derecede pişmiş. İnce mineral katkılı. Pembemsi devetüyü hamur renkli ve hamur renginde astarlı. Orta açıklı. Y 3.8 cm AÇ 20.0 cm K 1.1 cm
2. Ağız parçası. Pt. Çark yapımı. Orta derecede pişmiş. İnce mineral katkılı. Pembemsi devetüyü hamur renkli ve hamur renginde astarlı. Orta açıklı. Y 2.9 cm AÇ 26.0 cm K 0.8 cm
3. Ağız parçası. Pt. Çark yapımı. Orta derecede pişmiş. Mineral katkılı. Pembemsi devetüyü hamur renkli ve devetüyü renkte astarlı. Orta açıklı. Y 4.7 cm AÇ 30.0 cm K 0.5 cm
4. Ağız parçası. Pt. Çark yapımı. Orta derecede pişmiş. Mineral katkılı. Pembemsi devetüyü hamur renkli ve devetüyü renkte astarlı. Orta açıklı. Y 16.8 cm AÇ 30.0 cm K 0.9 cm
5. Ağız parçası. Pt. Çark yapımı. Orta derecede pişmiş. İnce mineral katkılı. Pembemsi devetüyü hamur renkli ve hamur renginde astarlı. Orta açıklı. Y 3.5 cm AÇ 7.0 cm K 0.7 cm
6. Ağız parçası. Pt. Çark yapımı. Orta derecede pişmiş. İnce mineral katkılı. Kırmızımsı kiremit hamur renkli ve hamur renginde astarlı. Orta açıklı. Y 6.4 cm AÇ 8.0 cm K 0.8 cm

KAYNAKÇA

- ALKİM, U.B./ALKİM, H/BİLGİ, Ö. 1988. İkiztepe I. Birinci ve İkinci Dönem Kazıları (1974-1975). Ankara.
- ALKİM, U.B./ALKİM, H/BİLGİ, Ö. 2003. İkiztepe II. Üçüncü, Dördüncü, Beşinci, Altıncı ve Yedinci Dönem Kazıları (1976-1980). Ankara.
- ALP, S. 1963. "Amasya Civarında Zara Bucağında Bulunan Hitit Heykeli ile Diğer Hitit Eserleri/Eine Hethitische Bronzeta- tuelle und andere Funde aus Zara bei Amasya", *Anadolu/ Anatolia VI*: 191-243.
- BARJAMOVİÇ, G. 2005. *A Historical Geography of Ancient Anatolia in the As- syrian Colony Period (Yayınlanmamış Doktora Tezi)*. Copenhagen.
- BİLGİ, Ö. 1998. "MÖ 2. Binyılda Orta Karadeniz Bölgesi", III. Uluslara- rası Hititoloji Kongresi. Ankara: 63-75.
- BİLGİ, Ö. 2001. "Orta Karadeniz Bölgesi Protohistorik Çağ Maden Sana- tının Kökeni ve Gelişimi", *Bellekten LXV/242*. Ankara: 1-35.
- BİLGİ, Ö. 2004. "İkiztepe Mezarlık Kazıları ve Ölü Gömme Gelenekle- ri; 2000-2002 Dönemleri", *Anadolu Araştırmaları XVII*: 25-50.
- CZİCHON, R. 2009. "Oymağaç Höyük-Nerik Raporu 2009", www.nerik.de
- DOĞAN-ALPARSLAN, M./ALPARSLAN, M/ÖZDE- MİR, C. 2010. "Amasya Müzesinde Bulunan Bir Grup Mühür", *Veysel Donbaz'a Sunulan Yazılar/ Studies Presented in Honour of Veysel Donbaz (Ed. Ş. Dönmez)*. İstanbul: 91-96.
- DOĞAN-ALPARSLAN, M. 2011. "Ein hethitisches Hieroglyphensiegel aus der Notgra- bung in Doğantepe-Amasya", *Colloquium Anatolicum X*: 41-47.
- DÖNMEZ, Ş. 1999. "Sinop-Samsun-Amasya İlleri Yüzey Araştırması, 1997", XVI. Araştırma Sonuçları Toplantısı-II, Ankara: 513-536.

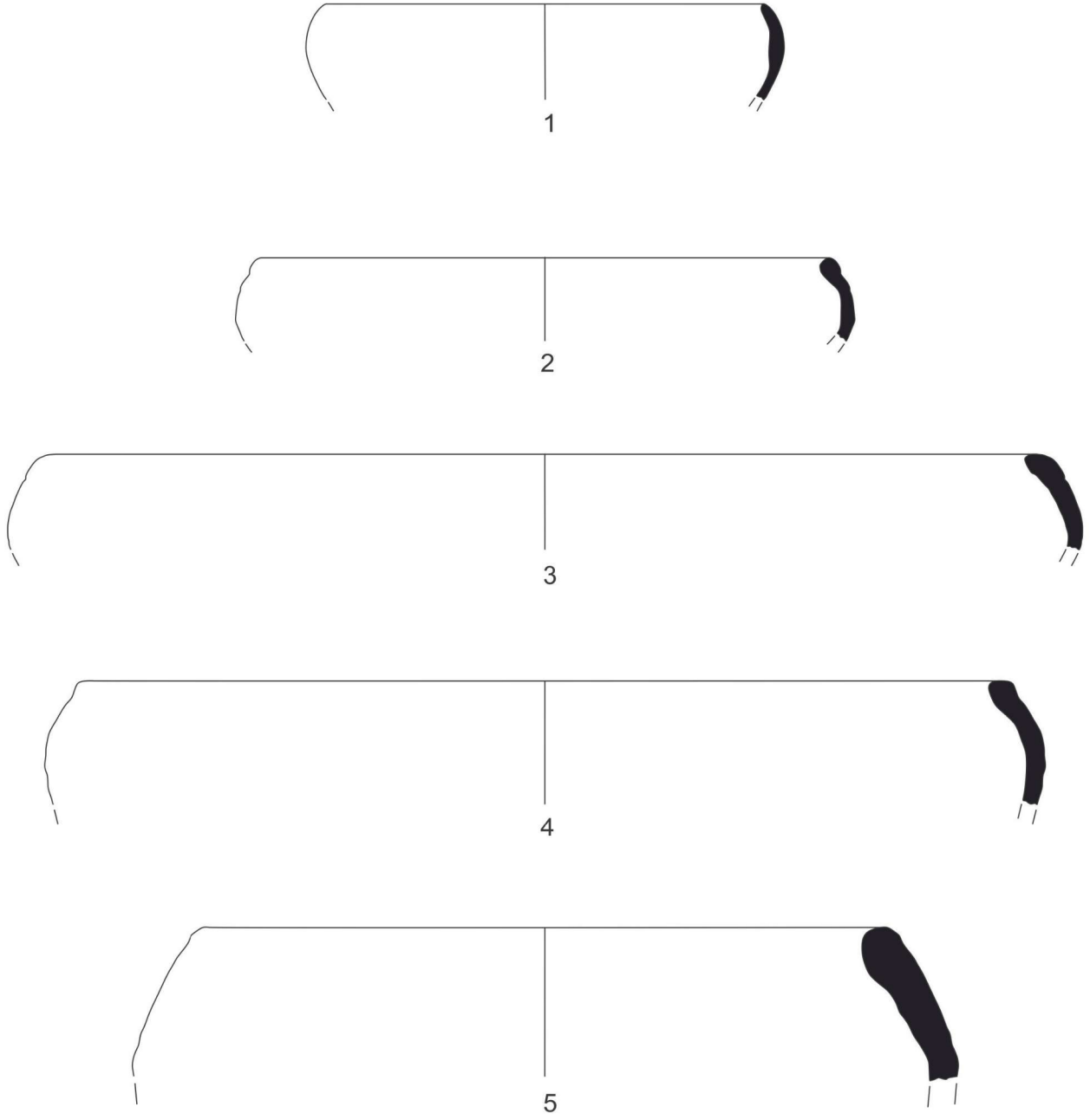
- DÖNMEZ, Ş. 2000.
“Sinop-Samsun-Amasya İlleri 1998 Yüzev Arařtırması”,
17. Arařtırma Sonuları Toplantısı-2. Ankara: 229-244.
- DÖNMEZ, Ş. 2002a.
“The 2nd Millennium BC Settlements in Samsun and
Amasya Provinces, Central Black Sea Region, Turkey”,
Ancient West& East 1/2: 243-293.
- DÖNMEZ, Ş. 2002b.
“1997-1999 Yılları Yüzev Arařtırmalarında İncelenen
Samsun-Amasya İlleri İ.Ö. 2. Binyılı Yerleřmeleri”, Bel-
leten LXV/244: 873-903.
- DÖNMEZ, Ş. 2008.
“An Overview of the 2nd Millennium BC Cultures of the
Central Black Sea Region in the Light of New Research”,
TÜBA-AR 11: 85-104.
- DÖNMEZ, Ş. 2010.
Kařku Ülkesi'nin Önemli Kenti Amasya-Oluz Höyük,
2007 ve 2008 Dönemi alıřmaları, Genel Deęerlendirmeler
ve Ön Sonular. Ankara.
- DÖNMEZ, Ş. 2011.
“Oluz Höyük Kazısı Dördüncü Dönem (2010) alıřmaları:
Deęerlendirmeler ve Sonular”, Colloquium Anatolicum
X: 103-129.
- DÖNMEZ, Ş. 2012.
“Oluz Höyük Kazısı Beřinci Dönem (2011) alıřmaları:
Deęerlendirmeler ve Sonular”, Colloquium Anatolicum
XI: 151-179.
- DÖNMEZ, Ş./NAZA-DÖNMEZ, E. 2007.
“Amasya-Oluz Höyük Kazısı 2007 Dönemi alıřmaları:
İlk Sonular”, Colloquium Anatolicum VI: 49-74.
- DÖNMEZ, Ş./NAZA-DÖNMEZ, E. 2009a.
“Amasya-Oluz Höyük Kazısı 2007 Dönemi alıřmaları:
İlk Sonular”, Belleten LXXIII/267: 395-421.
- DÖNMEZ, Ş./NAZA-DÖNMEZ, E. 2009b.
“Oluz Höyük Kazısı İkinci Dönem (2008) alıřmaları:
Deęerlendirmeler ve Sonular”, Colloquium Anatolicum
VIII: 125-170.
- DÖNMEZ, Ş./ÖZDEMİR, C. 2010.
“Amasya İlinde Yeni Arařtırmalar: Oluz Höyük ve Doęantepe
Kazıları”, VII. Uluslararası Hititoloji Kongresi/
VII. International Congress of Hititology/Bildiri Özetleri/
Abstracts (25-31 Ağustos 2008 orum). Ankara: 13.
- DÖNMEZ, Ş./YURTSEVER-BEYAZIT, A. 2013.
“Oluz Höyük Kazısı Altıncı Dönem (2012) alıřmaları:
Deęerlendirmeler ve Ön Sonular”, Colloquium
Anatolicum XII. 165-192.
- FRANKFORT, H. 1927.
Studies in Early Pottery of the Near East II. Liverpool.
- GÖTZE, A. 1930-32.
“Bemerkungen zu dem Hethitischen Text AO 9608 des
Louvre”, RHA I: 24.
- KOŞAY, H.Z./AKOK, M. 1950.
“Amasya-Mahmatlar Köyü Definesi”, Belleten XIV/5:
481-485.
- KÖKTEN, K./ÖZGÜÇ, T. 1940a.
“Samsun'da Prehistorik Arařtırmalar (1)”, Ülkü XV/89:
413-419.
- KÖKTEN, K./ÖZGÜÇ, T. 1940b.
“Samsun'da Prehistorik Arařtırmalar”, 19 Mayıs V/50:
25-28.
- KUTLU, E. 1963.
“The Pottery of Assyrian Colony Period According to the
Building Levels of the Kaniř Karumu”, Anadolu/Anatolia
VII. 87-99.
- KUTLU, E. 1989.
“Pottery of Levels III and IV at the Karum of Kanesh”,
Anatolia and the Ancient Near East, Studies in Honor of
Tahsin Özgüç. Ankara: 111-128.
- MÜLLER-KARPE, V. 2006.
“Anadolu'da Bronz aęı'nda Bira”, Uluburun Gemisi,
3000 Yıl Önce Dünya Ticareti, Bochum: 173-186.
- NEVE, P. 1970-1971.
“Funde aus dem Grabungen 1970 und 1971”, Boęazköy
V. Berlin: 41.
- OSTEN, H.H. VON DER 1927.
“Explorations in Hitite Asia Minor”, American Journal
of Semitic Languages and Literatures 43/2. 73-176.
- ÖZGÜÇ, T. 1978.
Mařat Höyük Kazıları ve evresindeki Arařtırmalar. An-
kara.
- ÖZGÜÇ, T. 1982.
Mařat Höyük II. Boęazköy'ün Kuzeydoęusunda Bir Hi-
tit Merkezi. Ankara.

- ÖZGÜÇ, T/AKOK, M. 1958.
Horoztepe, Eski Tunç Devri Mezarlığı ve İskan Yeri.
Ankara.
- ÖZSAİT, M. 1989.
“1987 Yılı Amasya-Suluova Tarihöncesi Araştırmaları”, VI. Araştırma Sonuçları Toplantısı. Ankara: 287-300.
- ÖZSAİT, M. 1990a.
“1988 Yılı Gümüşhacıköy Çevresi Tarihöncesi Araştırmaları”, VII. Araştırma Sonuçları Toplantısı. Ankara: 367-380.
- ÖZSAİT, M. 1990b.
“Orta Karadeniz Bölgesi’nde Yeni Prehistorik Yerleşmeler”, Tarih Boyunca Karadeniz Kongresi Bildirileri II-1. Samsun: 124-130.
- ÖZSAİT, M. 1991.
“1989 Yılı Göynücek Çevresi Tarihöncesi Araştırmaları”, VIII. Araştırma Sonuçları Toplantısı. Ankara: 45-54.
- ÖZSAİT, M. 1998.
“1995 ve 1996 Yıllarında Amasya Merzifon ve Gümüşhacıköy Yüzey Araştırmaları”, XV. Araştırma Sonuçları Toplantısı II. Ankara: 143-162.
- ÖZSAİT, M. 2002.
“1999-2000 Yıllarında Amasya-Merzifon ve Ordu-Kumru Yüzey Araştırması”, 19. Araştırma Sonuçları Toplantısı 2. Ankara: 191-206.
- ÖZSAİT, M. 2003.
“2001 Yılı Samsun ve Amasya Yüzey Araştırmaları”, 20. Araştırma Sonuçları Toplantısı 2. Ankara: 127-140.
- ÖZSAİT, M. 2004.
“2002 Yılı Samsun-Amasya Yüzey Araştırmalarının İlk Sonuçları”, 21. Araştırma Sonuçları Toplantısı 2. Ankara: 273-284.
- ÖZSAİT, M. 2006.
“2004 Yılı Samsun ve Amasya İlleri Yüzey Araştırmaları”, 23. Araştırma Sonuçları Toplantısı 2. Ankara: 249-258.
- ÖZSAİT, M. 2009.
“2007 Yılı Amasya-Suluova Yüzey Araştırmaları”, 26. Araştırma Sonuçları Toplantısı 2. Ankara: 373-390.
- ÖZSAİT, M/DÜNDAR, A. 1997.
“1995 Yılı Amasya-Gümüşhacıköy ve Hamamözü Yüzey Araştırmaları”, XIV. Araştırma Sonuçları Toplantısı II. Ankara: 171-192.
- ÖZSAİT, M/KOÇAK, Ö. 1996.
“1994 Yılı Amasya-Taşova Yüzey Araştırmaları”, XIII. Araştırma Sonuçları Toplantısı II. Ankara: 273-292.
- ÖZSAİT, M/ÖZSAİT, N. 1998.
“Amasya’da M.Ö. II. Bin Yılı Yerleşmeleri”, III. Uluslararası Hititoloji Kongresi. Ankara: 457-468.
- ÖZSAİT, M/ÖZSAİT, N. 2002a.
“Les Ceramiques du Fer Ancien (“L’Age Obscur”) dans la Region Amasya-Merzifon”, *Anatolia Antiqua* X: 79-95.
- ÖZSAİT, M/ÖZSAİT, N. 2002b.
“Amasya-Merzifon Araştırmaları”, *Anadolu Araştırmaları/ Jahrbuch für Kleinasiatiscche Forschung* XVI: 527-552.
- SCHOOP, U.D. 2009.
“Indications of Structural Change in the Hittite Pottery Inventory at Boğazköy-Hattuša”, *Central-North Anatolia in the Hittite Period*. Roma: 145-167
- SÜEL, A. 1996.
“1995 Yılı Ortaköy-Şapınuva Kazı Çalışmaları”, 18. Kazı Sonuçları Toplantısı. Ankara: 339-351.
- TEMİZER, R. 1954.
“Kayapınar Höyüğü Buluntuları”, *Bellekten* XVIII/71: 317-330.
- ÜNAL, A. 2014.
Eskiçağ Anadolu Topluluklarında Puduhepa ve Zamanı. Kadın Anayanlı Bir Hitit Kraliçesi. Hitit Üniversitesi Yayınları. Çorum.
- VON SCHULER, E. 1965.
Die Kaşkæer. Ein Beitrag Zur Ethnographie des Alten Kleinasien. Berlin.
- YAKAR, J/DİNÇOL, A.M. 1974.
“Remarks on the Historical Geography of North-Central Anatolia during the Pre-Hittite and Hittite Periods”, *Tel Aviv* 1/3: 85-99.



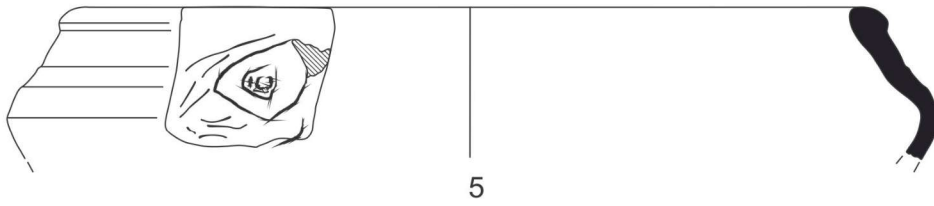
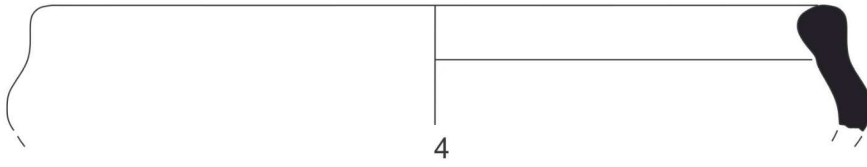
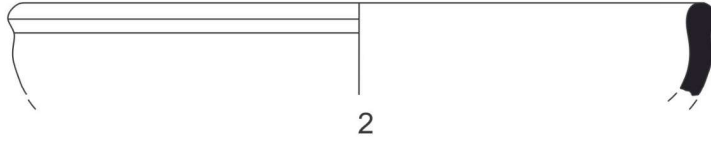
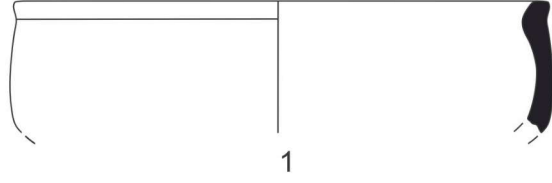
Harita: Hitit Dönemi'nde Amasya ve Yakın Çevresi / Amasya and Its Vicinity during the Hittite Period

Levha 1

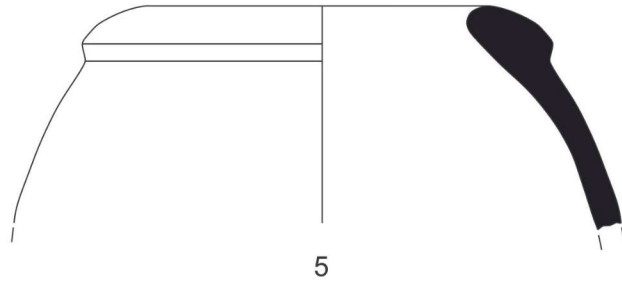
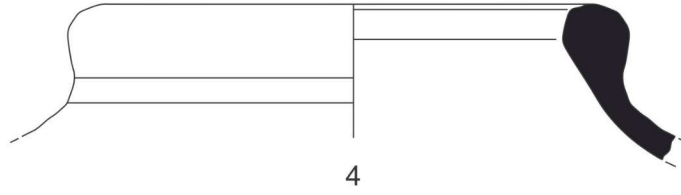
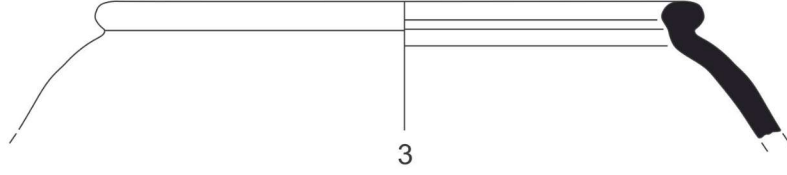
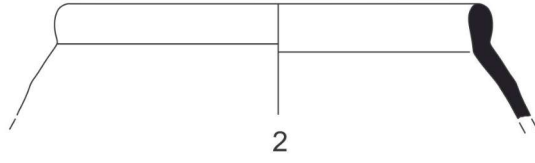
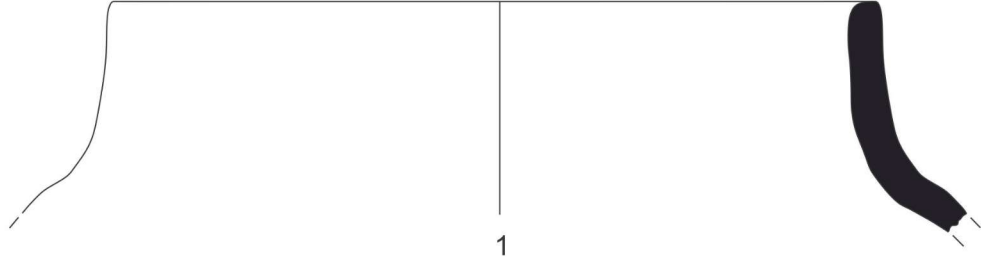


0 5 cm

Levha 2

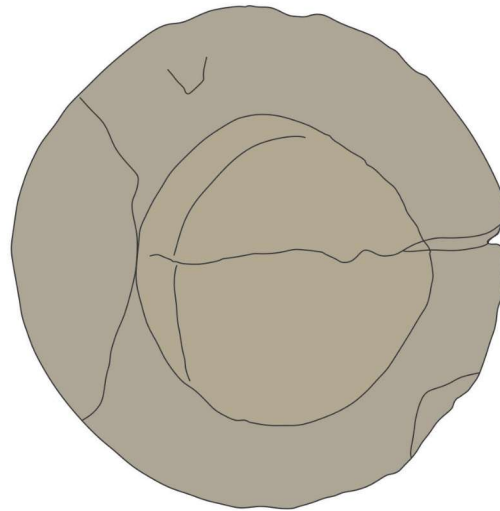
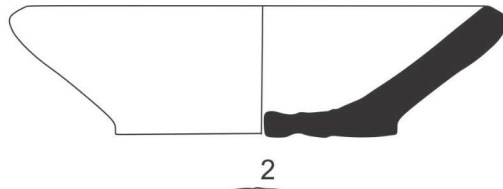
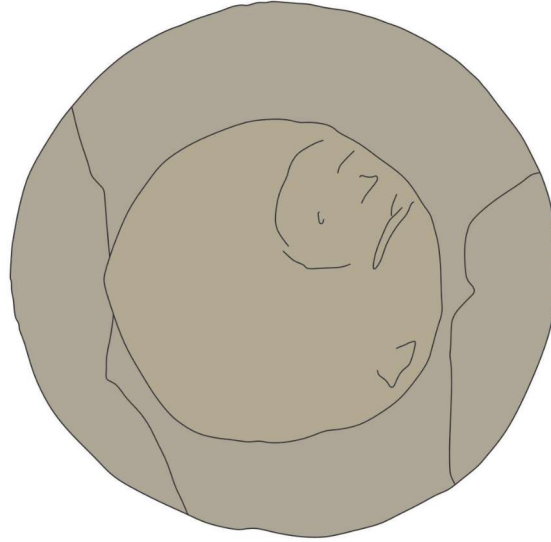
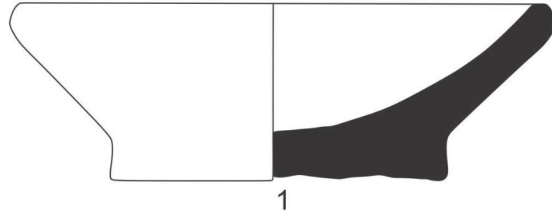


Levha 3

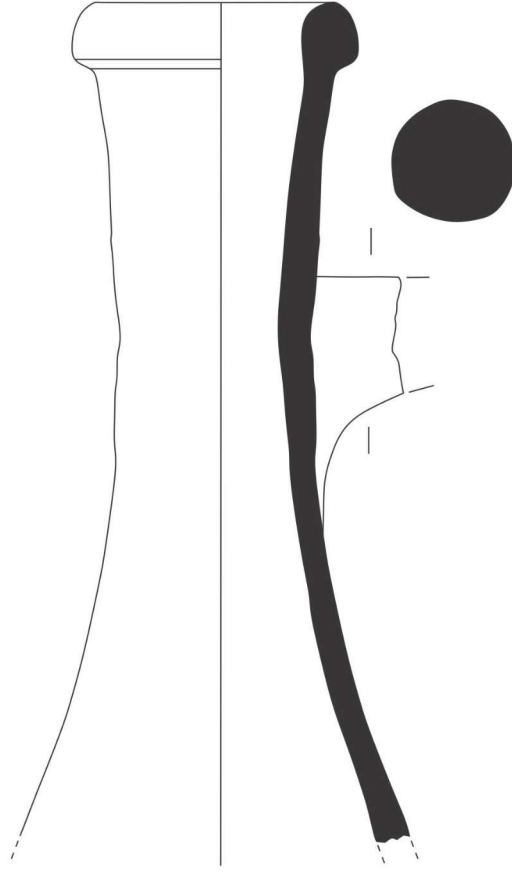


0 5 cm

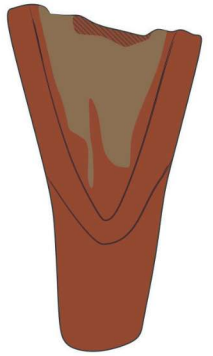
Levha 4



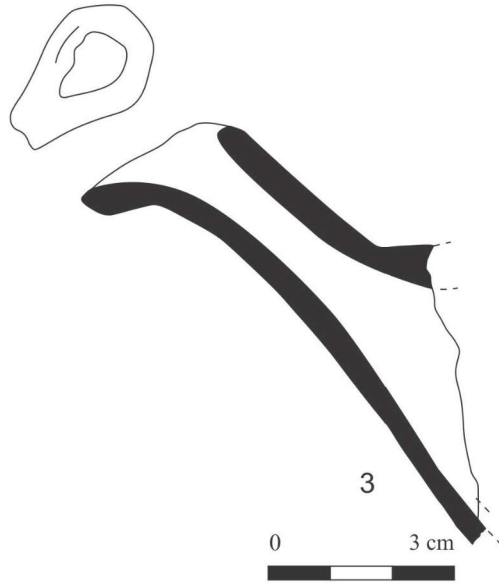
Levha 5



1 0 10 cm

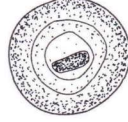


2 0 3 cm



3 0 3 cm

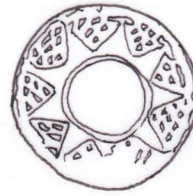
Levha 6



OLZ 11 49

0 3cm

1

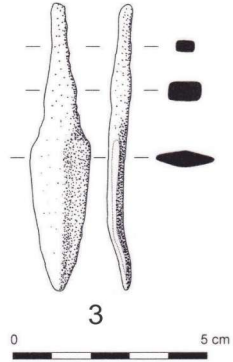
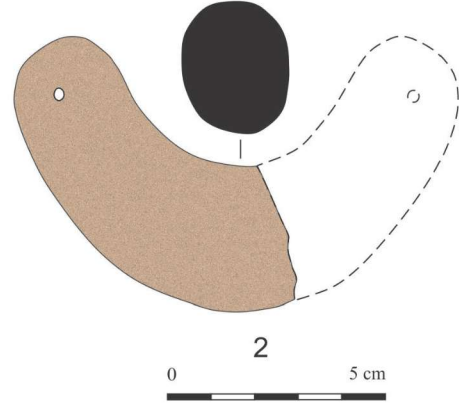
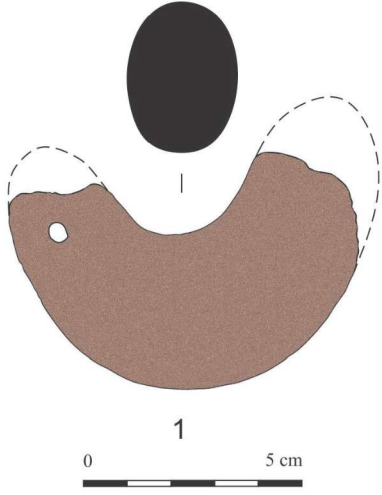


Oluz -'07 - 23



2

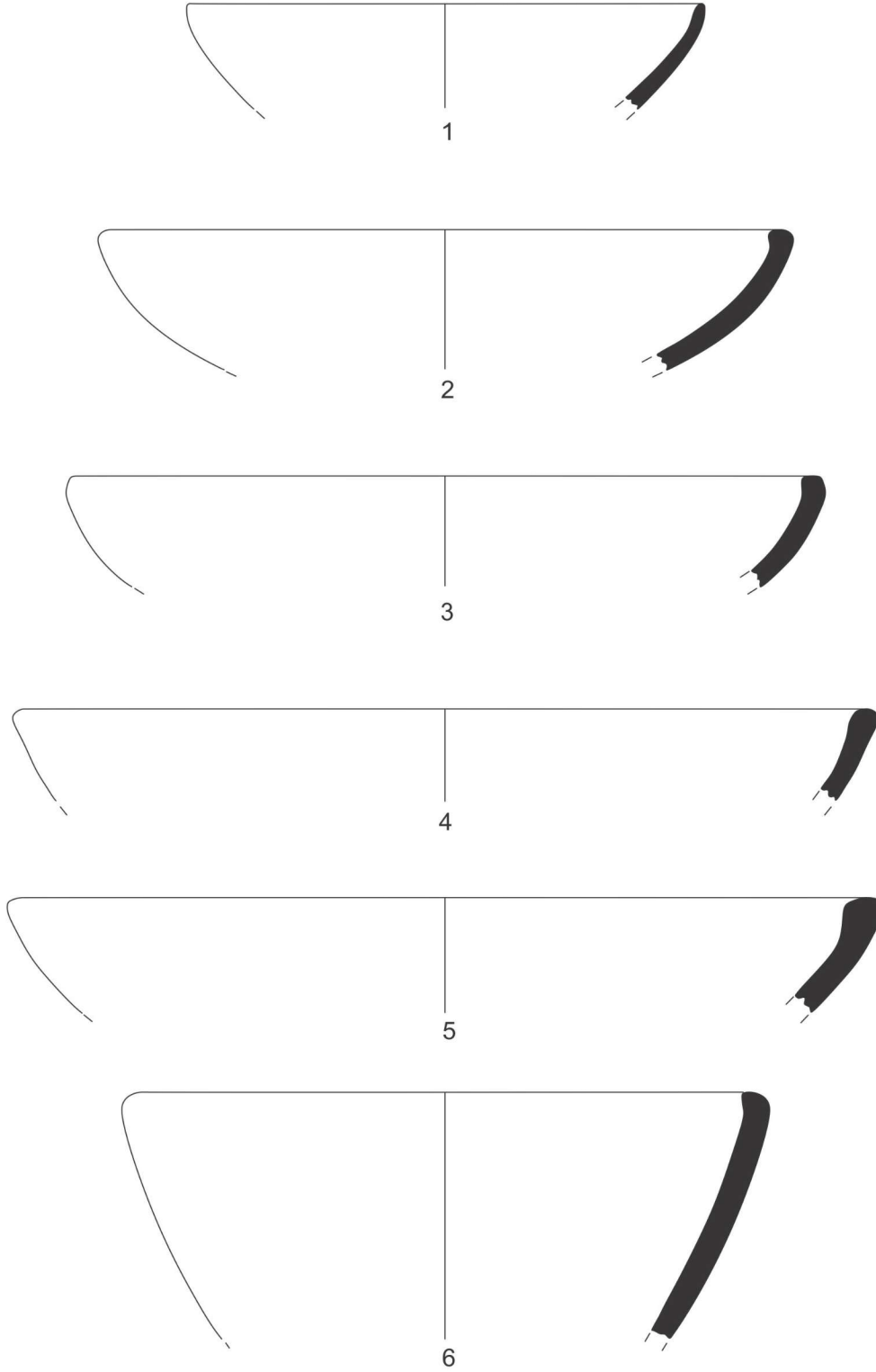
Levha 7



OLZ-09-131

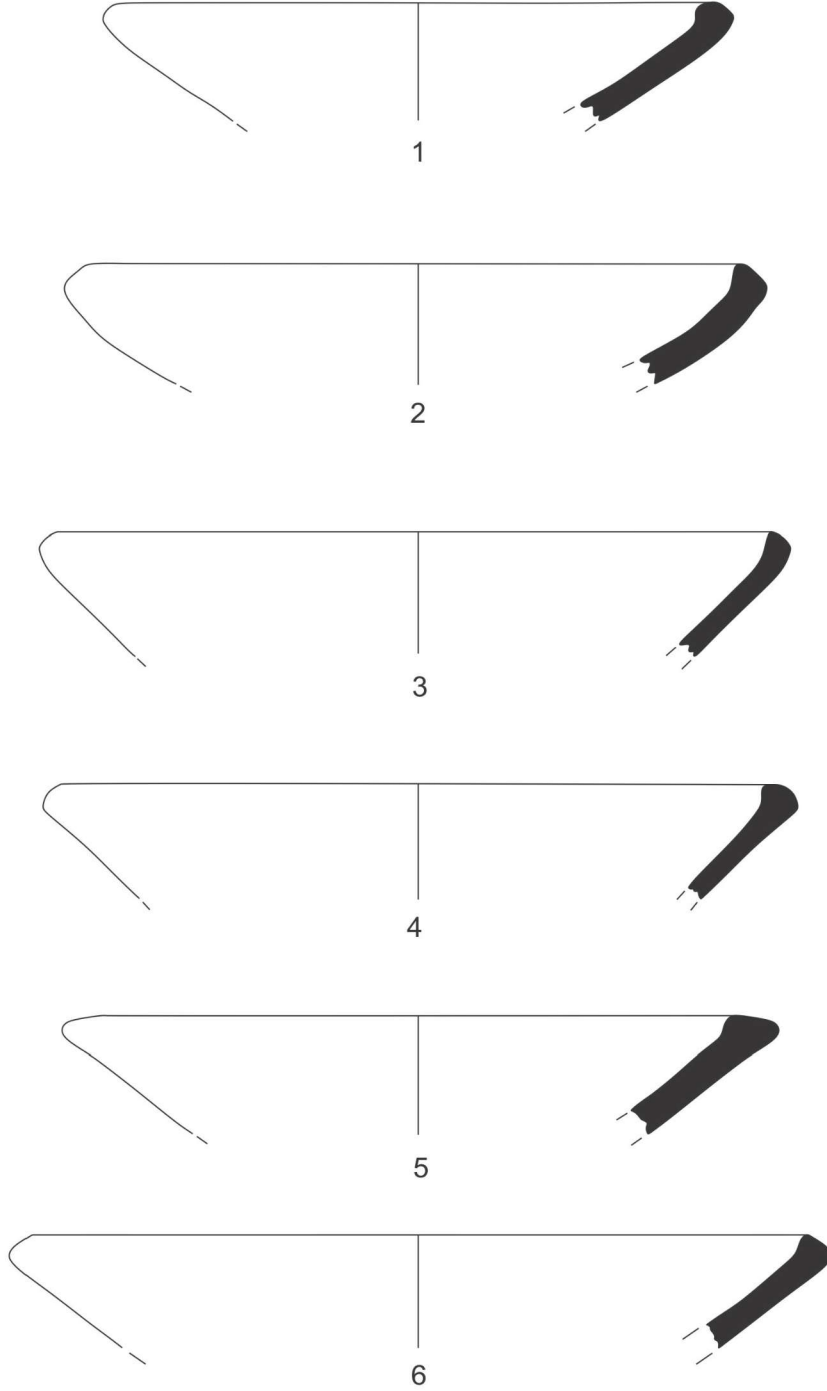


Levha 8



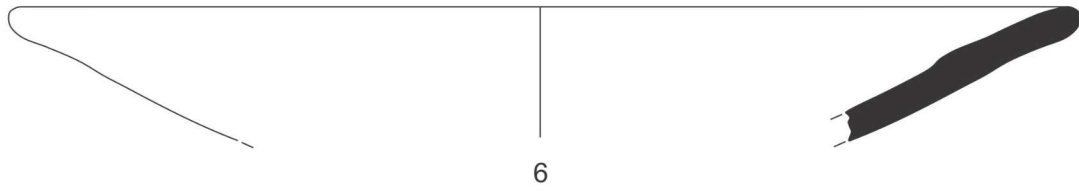
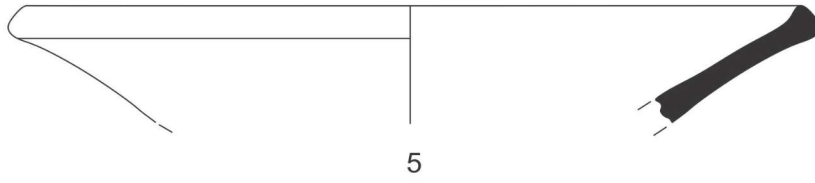
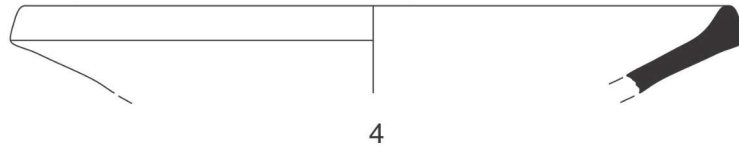
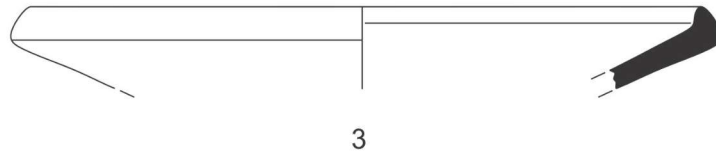
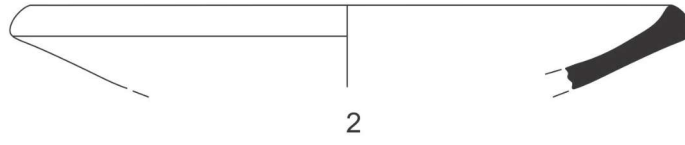
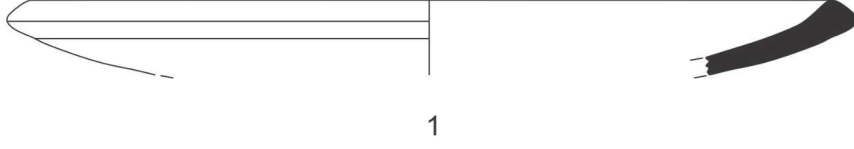
0 5 cm

Levha 9

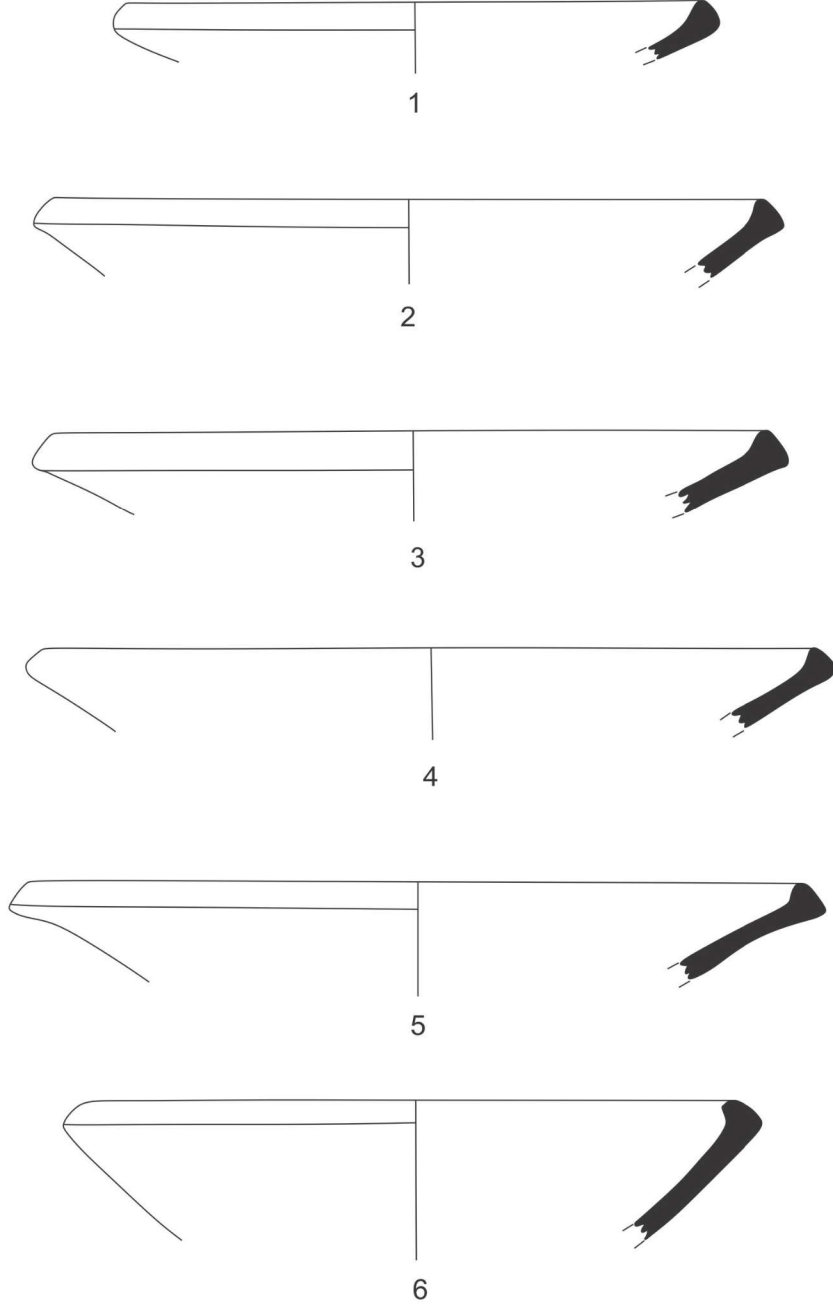


0 5 cm

Levha 10



Levha 11



0 5 cm

Levha 12

