

# ERZURUM'DA STRATEJİK BİR URARTU KALESİ: TEPEKÖY (PİR ALİ BABA)

## A STRATEGIC URARTIAN FORTRESS IN ERZURUM: TEPEKÖY (PİR ALİ BABA)

Oktay ÖZGÜL \*

### Makale Bilgisi

Başvuru: 29 Ocak 2016  
Hakem Değerlendirmesi: 2 Şubat 2016  
Kabul: 22 Şubat 2016

### Article Info

Received: January 29, 2016  
Peer Review: February 2, 2016  
Accepted: February 22, 2016

**Anahtar Kelimeler:** Kuzey Doğu Anadolu, Diauehi, Urartular, Yazılıtaş Yazıtı, Erzurum, Tepeköy Kalesi/Pir Ali Baba  
**Keywords:** Northeast Anatolia, Diauehi, Urartians, Yazılıtaş Inscription Erzurum, Tepeköy Fortress, Pir Ali Baba

### ÖZET

Kuzeydoğu Anadolu Bölgesi'nin önemli bir kısmını meydana getiren Erzurum Ovası ve çevresi, barındırdığı büyük nehirler, verimli otlaklar ve tarım alanları ile Eskiçağ'dan itibaren kesintisiz yerleşim görmüştür. Erzurum ilinin yüksek rakımı, hayvancılık için müsait alanlar oluştururken, ovalar, tarım için uygun sahalar meydana getirmiştir. İlk Tunç Çağı'ndan itibaren yerleşim gören bölge, önemli yol güzergâhlarının kesişme noktasında olmasından dolayı bölgeler arası kültürlerin yayılmasında ve taşınmasında kilit bir rol oynamıştır. Özellikle İran-Doğubayazıt-Ağrı-Horasan-Pasinler-Erzurum-Erzincan yolu, Eskiçağ'dan itibaren bütün Kuzeydoğu Anadolu'da yaşamış Hurri-Diauehi-Urartu uygarlıklarının kullanmış oldukları en işlek yoldur. MÖ. I. Binden itibaren bölgede ağırlığını hissettiren Urartular, başkent Tuşpa'dan başlayarak kuzeye doğru bir genişleme siyaseti izlemişlerdir. Bu süreçte Erzurum'daki Dia(u)ehi Krallığı'nı da hâkimiyet altına almak için birçok sefer düzenleyen Urartular, bölgedeki hâkimiyetlerini kuvvetlendirmek, askeri ve lojistik manada kontrolü tam anlamıyla sağlayabilmek için önemli yol kavşaklarına kaleler ve garnizonlar inşa etmişlerdir.

Bu araştırma, Urartuların Erzurum Ovası'ndaki hâkimiyetlerini sağlamlaştırmak ve Palandöken Dağları'nın eteğindeki Tepeköy (Pir Ali Baba) Kalesi'ni tanıtmak üzere kurgulanmıştır. Bu kalenin, Erciş/Patnos/Tahir Geçidi/Horasan/Hasankale/Erzurum yollarını ve maden yataklarını kontrol altında tutmak için yapılmış olduğunu ileri sürebiliriz.

\* Yrd. Doç. Dr. Atatürk Üniversitesi, Edebiyat Fakültesi Tarih Bölümü, ERZURUM, E-posta: oktayozgul@hotmail.com

**ABSTRACT**

*The Plain of Erzurum and its surrounding area that forms the significant part of the Northeast in Anatolia Region has been a settled area since the ancient times due to its large rivers, fertile pastures and farmlands. While the higher altitudes of Erzurum provides suitable areas for the animal husbandry, its plains provide land for agriculture. This area, settled since the Bronze Age, is at the intersection of important routes and thus it plays an important role in spreading and expanding cultures. Specifically Iran-Doğubeyazıt-Ağrı-Horasan-Pasinler-Erzurum-Erzincan route was the busiest route among the Ancient North-Eastern civilizations such as Hurri, Diauehi and Urartu that kept the ruling power in the region and expanded from its capital Tuşpa towards north beginning with the 1<sup>st</sup> millennium BC. In this period, Urartians built fortresses and posts at the important intersections in order to strengthen their power on the region and seize the control of military might.*

*This research is aimed to introduce Tepeköy Fortress (Pir Ali Baba) which is located at the outskirts of Palandöken Mountain which fortified the Presence of Urartians in the Erzurum Plain. We can assume that this fortress was built in order to keep the Ercis/Patnos/Tahir Pass/ Horasan/Hasankale/Erzurum route and the surrounding mines under control.*

## GİRİŞ

Doğu Anadolu'nun önemli bir kısmını meydana getiren Erzurum ili, Doğu Anadolu Bölgesi'nin kuzeydoğusunda yer almaktadır. Erzurum, yüzölçümü bakımından Doğu Anadolu'nun birinci, Türkiye'nin ise dördüncü büyük ilidir. Yüzölçümü 25.066 km<sup>2</sup> kadar olup, yaklaşık 40 derece kuzey paraleli ile 41 derece doğu meridyeni arasında yer almaktadır. Erzurum, hem konumu hem de nüfusu itibarıyla dünyanın en yüksek noktalarında kurulmuş kentlerinden biridir<sup>1</sup>. Denizden 1950-2000 m. yükseklikte kurulan Erzurum, yükseklik bakımından Türkiye ortalamasının üzerindedir.

İl yüzölçümünün yaklaşık %64'ünü oluşturan ve dağların arasında kalan ovalar, tarım ve hayvancılık için uygun alanlar meydana getirmişlerdir. Dağlar il merkezinde kuzeyden güneye doğru sıralanmışlardır. Bu dağlar; Doğu Karadeniz Dağları ve Kuzey Anadolu Dağları, Kop Dağları, Akbaba Dağı, Dumlu Dağları, Mescit Dağı, Kargapazarı-Güvercin Dağları, Hasanbaba Dağı, Karasu-Aras Dağları, Dumanlı Dağı, Palandöken Dağı, Sakaltutan Dağları, Köse Dağı'dır<sup>2</sup>. Karasu ve Aras vadilerinde, yukarıda sıraladığımız dağların kar suları ile beslenen küçük büyük birçok ova vardır. Erzurum Ovası, Pasin Ovası ve Hınıs Ovası bu ovalardan önemlileridir. Aynı zamanda bu ovalar, eskiçağdan beri yoğun bir şekilde iskâna tabi tutulan sahalardır.

Akarsu ağı bakımından son derece zengin olan bölge, Doğu Anadolu ve Mezopotamya'ya hayat veren önemli ırmakların doğduğu kaynakları bünyesinde barındırmaktadır. Karasu Nehri, Fırat, Aras ve Kura Nehri, kaynaklarını bu bölgeden alarak gittikleri yerlere hayat verirler<sup>3</sup>.

Kura Nehri, Allahuekber Dağları'ndan doğar ve Ardahan ili sınırları içerisinde geçerek Posof civarında ülkemizi terk eder. Buradan Gürcistan'a yönelen nehir, Azerbaycan'a geçerek Hazar Denizi'ne dökülür<sup>4</sup>.

Aras Nehri, Bingöl Dağları'ndan doğar, güney-kuzey yönünde aktıktan sonra kuzeydoğuya, daha sonra ise doğuya yönelir. Kars ili, Kağızman ilçesinden geçtikten sonra Iğdır ilinden sınırlarımızı terk eder. Nahcivan-İran, Ermenistan-İran ve Azerbaycan-İran güzergâhında devam ederek Azerbaycan'a girer. Burada Kura Nehri ile birleşerek Hazar Denizi'ne dökülür<sup>5</sup>.

Fırat Irmağı, Karasu ve Murat kollarının birleşmesi ile oluşur. Fırat Irmağının en önemli iki kolundan biri Karasu'dur. Karasu Irmağı, Erzurum Dumlu Dağlarından doğup Erzincan ilinden geçtikten sonra Elazığ il sınırları içerisinde Murat Nehri ile birleşmektedir. Fırat Nehri, daha sonra Şanlıurfa'dan Suriye'ye geçer ve Dicle ile birleşerek Şatt'ül Arap adını aldıktan sonra Basra Körfezi'ne dökülür. Herodotos, eserinde bu nehrin büyük, derin ve hızlı olduğunu belirterek, Babil'e hayat verdiğini vurgulamıştır. Araplar, bu iki nehrin oluşturdukları bölgeye Beynen-Nehr adını vermektedirler<sup>6</sup>. Bu nehirlerin oluşturmuş oldukları vadi ve verimli ovalar, asırlardır Erzurum'un demografik, siyasi ve ekonomik yapısının oluşmasında önemli bir fonksiyon üstlenmişlerdir.

Erzurum ve çevresine ait ilk arkeolojik bulgu veren yerleşmeler, Erzurum ve Pasin Ovası'nda ortaya çıkarılmıştır. Transkafkaslar ile Anadolu düzlükleri arasında Geç Kalkolitik Çağ'dan itibaren önemli bir köprü olan bu bölgede, arkeolojik stratigrafik yapının ortaya konulmasında Güzelova<sup>7</sup>, Pulur<sup>8</sup>, Sos Höyük<sup>9</sup>, Karaz Höyük<sup>10</sup> ve Bulamaç Höyük<sup>11</sup> çok önemli bir yere sahiptir. Ayrıca Botaş'ın bölgede gerçekleştirdiği Büyükardıç<sup>12</sup>, Tasmasar<sup>13</sup>, Güllüdere<sup>14</sup> ve Tetikom<sup>15</sup> kazıları, Erzurum ve çevresinin dip tarihinin aydınlatılmasında çok büyük fayda sağlamıştır. Demirçığ evrelerinin hemen hemen hepsinin görüldüğü bu merkezlerde özellikle Demirçığ mezarlarında ele geçirilen iskeletler ve pithos mezarlar bölgedeki Urartu periyodu hakkında fikir edinmemizi kolaylaştırmaktadır. Makalemize konu olan ve Palandöken Dağları'nın hemen eteğinde yer alan Tepeköy (Pir Ali Baba) Kalesi de bu verimli ovaları ve aynı zamanda ovaya açılan yolları kontrol altında tutan stratejik bir yerde kurulmuştur (Figür 1).

Erzurum Ovası ve Palandöken Dağları'nın çevresindeki yerleşim alanları şimdi olduğu gibi geçmişte de hayvancılık bakımından son derece önemli bir yer olmuştur. (MÖ 1345-1315) yılları arasında Hitit Krallığı'nın başında bulunan ünlü kral II. Murşili, Azzi-

<sup>1</sup> Doğanay 1989: 243 vd; Tarkan 1974:7-20.

<sup>2</sup> Yalçınlar 1973: 35.

<sup>3</sup> Tuncel 1991: 332-335; Tuncel 1996: 31-33; Tuncel 1991: 333; Güney 2008: 39 vd.

<sup>4</sup> Tuncel 1991: 332-335; Tuncel 1996: 31-33; Tuncel 1991: 333.

<sup>5</sup> Honigmann 1970: 183 vd.; Ksenophon: 132; Tuncel 1991: 332 vd; Ceylan 2008b: 40.

<sup>6</sup> Polat 2003: 2 vd.; Tuncel 1996: 31-33; Tuncel 1991: 333; Özey 2002: 56; Koday 2005: 36 vd; Ceylan, 2008b: 41; Herodotos I: 180 vd.; V. 5.

<sup>7</sup> Koşay/Vary 1961: 7.

<sup>8</sup> Koşay/Vary 1964: 25-28; Yakar 1985: 268 vd.; Harmankaya/Tanımdı/Özbaşaran, Türkiye Arkeolojik Yerleşmeleri 3, Kalkolitik. 1998: Pulur.

<sup>9</sup> Koşay/Vary 1964: 7; Koşay/Vary 1967: 1; Sagona 1998: 143-144; Sagona 2000: 329-330; 333-335; Ceylan 2008a: 103-117.

<sup>10</sup> Koşay/Turfan 1959: 349-413; Harmankaya/Tanımdı/Özbaşaran 1998: Karaz Höyük.

<sup>11</sup> Güneri/Erkmen/Gönültaş 2003: 99 vdd.

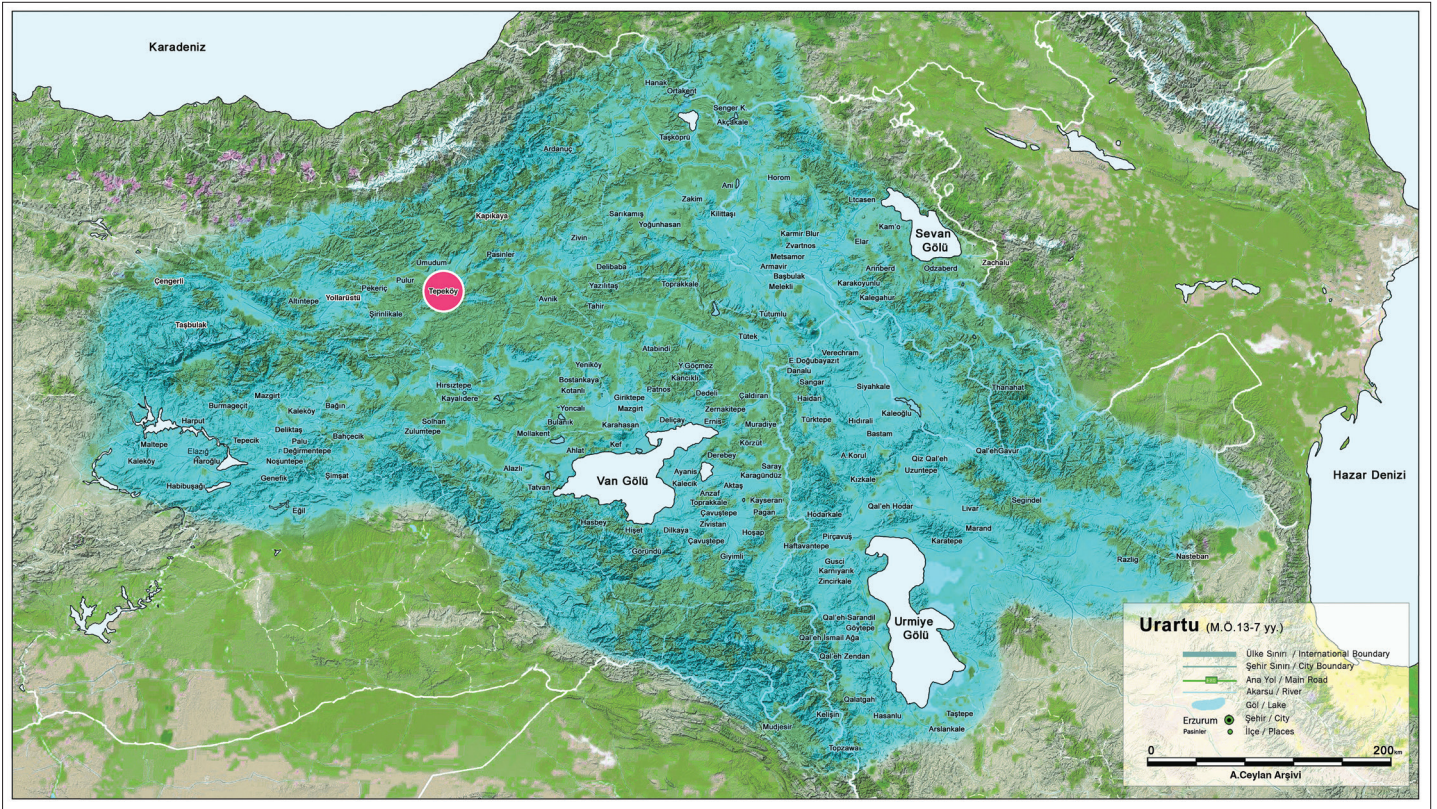
<sup>12</sup> Şenyurt 2005: 29 vd.

<sup>13</sup> Şenyurt 2005: 35; Ceylan 2015b: 420.

<sup>14</sup> Şenyurt/İbiş 2005: 21.

<sup>15</sup> Şenyurt/Ekmen 2005: 40 vd.





Figür 1: Urartu Yayılım Haritası / *Urartian Urban Sprawl Map*

Hayaşa<sup>16</sup> kralı Anniya/ş üzerine yaptığı sefer kayıtlarında; Anniya/ş'ın Hitit Krallığı'ndan gasp etmiş olduğu sığır ve koyun sürülerini geri iade etmesi istenmektedir. Urartu kralı I.Argişti (MÖ786–764) zamanına ait bir kitabede ise Erzurum ve çevresini merkez edinen Diauehi/Daya(e) ni Krallığı'nın Urartu'ya ödemek mecburiyetinde olduğu vergi listesinde; 1000 binek atı, 300 büyük boynuzlu, 1000 küçük boynuzlu sığır... ve her yıl için... boğa, 100 sığır, 500 koyun ve 300 binek at yer almaktadır.

Burada zikredilen sayısal değerler, Urartu'nun bölgedeki hayvancılığa ne kadar önem verdiğini ortaya koymaktadır. Özellikle Urartular'ın daha çok küçükbaş hayvancılığı seçmeleri konusunda önemli veriler vardır. Van'daki Urartu Ayanis kazılarında ortaya çıkarılan 248

adet hayvan kemiği üzerinde yapılan incelemelerde keçi ve koyunun diğer hayvanlara göre daha çok tercih edildiği görülmektedir<sup>17</sup>. Buna ilaveten O. Belli başkanlığındaki 2003 yılı Y. Anzaf Kalesi kazı çalışmalarında, kalenin mutfak kısmında bol miktarda küçükbaş hayvan kemiği çıkarılmıştır<sup>18</sup>. Dolayısıyla Urartu'nun yayılmış olduğu coğrafya ve özellikle Doğu Anadolu-Erzurum-Kars Platosu, Van Ovası, küçükbaş hayvan yetiştiriciliği için daha uygundur.

## Tarihi Yollar

Bölgenin ulaşımında ve sosyo-politik yapılanmasında, doğal yol sistemleri her zaman ön planda olmuştur. Bu yollar, tarihin her döneminde askeri ve ticari amaçla kullanılmıştır. Depresyon alanlarını izleyen doğal yollar, doğu-batı yönünde ve iki ana damardan oluşmaktadır. Kuzeyde bulunan birinci yol sisteminin ilki, Sivas-Erzincan-Erzurum-Horasan'a, oradan Kars üzerinden Kafkaslara ulaşmaktadır. İkinci yol ise Horasan-Tahir Geçidi-Eleşkirt-Ağrı üzerinden Doğubayazıt'a ve oradan İran Yaylasına ulaşmaktadır. Ağrı'da ikiye ayrılan yolun diğer güzergahı ise, Patnos-Erciş ve Urartuların başkenti

<sup>16</sup> Azzi-Hayaşa'nın lokalizasyonu hakkında değişik görüşler mevcuttur. Alman bilim adamlarından Goetze, genel anlamda Hititler'in doğusunda kalan toprakları Hayaşa'nın sınırları içinde göstermiştir. Koşay, geniş anlamda batıda Hitit topraklarına (Sivas); güneybatıda Malatya-Elazığ (İşuwa-Şamuha), güneyde Van Gölü'ne, kuzeyde Karadeniz'e (Giresun) kadar olan coğrafyayı Hayaşa olarak tanımlamaktadır. Konu hakkında çalışmaları bulunan Pehlivan ise, Hayaşa'yı Çoruh-Kelkit vadisi çekirdek bölge olmak kaydı ile Giresun-Rize ile Erzincan-Erzurum hattı arasında kalan alana yerleştirmektedir. Konu hakkındaki tartışmalar hakkında bk: Goetze 1928:1-78; Koşay 1959; 349-413; Pehlivan 1991b:1vdd. Hitit kayıtları dışında Azzi-Hayaşa'nın varlığı hakkında herhangi bir arkeolojik veriye henüz rastlanamamıştır. Dolayısı ile bu devletin mimarisi ve sosyo-kültürel durumu hakkında çok fazla bilgiye sahip değiliz.

<sup>17</sup> Sevin 1999:161.

<sup>18</sup> Yukarı Anzaf'taki 2003 yılı kazı çalışmalarında, 8 No.lu küçük odanın tabanında, olasılıkla kalenin İskitler tarafından kuşatılması sırasında oda içinde bulunan insanların kesip yedikleri küçükbaş hayvan kemikleri toplu olarak bulunmuştur. Belli/Ceylan 2005: 176.





Figür 2: Tepeköy Kalesi Uydu Görüntüsü / *Tepeköy Fortress Satellite Image*

Van'a ulaşmaktadır<sup>19</sup>. Erzurum Ovası'nda, doğuda, Kargapazarı Dağları'nın batısındaki vadiler ve Tortum Çayı yolu ile kuzeye Kolkhis<sup>20</sup> bölgesine, batıda Aşkale üzerinden Kop Geçidi yoluyla Bayburt ve Trabzon'a çıkan iki önemli doğal yol da diğer yol sistemini oluşturmaktadır<sup>21</sup>.

Karadeniz ve İç Anadolu'dan gelip Hasankale üzerinden İran'a ulaşan bu transit yol, Horasan'da Kafkaslar'dan gelen yollarla kesişmektedir. Bu bölgede güney istikametine doğru ayrılan yol, Tahir Geçidi'ni aştıktan sonra Eleşkirt/Ağrı üzerinden Doğubayazıt/Gürbulak'ı takiben İran'a ulaşır. İran transit yolu, Ağrı civarında Van-Erciş-Patnos üzerinden gelen başka bir yolla birleşir. Urartular bu yolu, kuzeye ve kuzeydoğuya karşı yapmış oldukları seferlerde kullanmışlardır<sup>22</sup>.

Görüldüğü gibi kuzeyden güneye, doğudan batıya doğru çok önemli yol ve geçitleri bünyesinde barındıran Erzurum Ovası, Kuzeybatı İran'dan Anadolu'nun içlerine kadar

yayılan bir ticaretin ve sosyo-kültürel ilişkinin önemli bir kavşağını oluşturur. Günümüzde bile ticaret ve kültürel turizm bu yollar vasıtasıyla yapılmaktadır. Ayrıca özellikle Ağrı-Doğubayazıt-Tahir Geçidi-Horasan-Pasinler-Erzurum yolu, Urartu Devleti'nin bölgede askeri ve siyasi amaçlı faaliyetleri için de son derece önemlidir. Urartu Krallığı'nın Van-Erciş-Ahlat-Tatvan-Muş-Bingöl-Elazığ-Malatya yolu, Urartu maden yataklarını kontrol altında tutmak ve Urartu'nun kuzeybatı yayılımını sağlama almak için kullanılan ana yollardan biri idi<sup>23</sup>.

Erzurum ve çevresi, doğu-batı/kuzey-güney doğrultulu stratejik askeri ve ticaret yollar üzerinde yer alması dolayısıyla, İlk Tunç Çağı'ndan itibaren yoğun yerleşmelere sahne olmuştur. Bu konar-göçer yerleşim yoğunluğu ve nüfus hareketliliği, beraberinde bir takım göç hareketlerinin ortaya çıkmasını da sağlamıştır. Palandöken ve Dumlu Dağları'nın çevrelediği Erzurum ve Daphan Ovaları, İlk Tunç Çağı'nda Karaz Kültürü'nün hem merkezi hem de yayılım alanı olmuştur. H.Z. Koşay ve K. Kökten tarafından ilk zamanlarda başlatılan kazı çalışmaları ve daha sonra yapılan bilimsel çalışmalarda Karaz Kültürü'ne ait pek çok yerleşme tespit edilmiştir<sup>24</sup>.

Makalemizin konusu olan Tepeköy Kalesi ise, Urartu Devleti'nin kuzey yayılımında ikinci bir tali yol vazifesi

<sup>19</sup> Belli 1982: 179; Belli 2000: 412 vd.

<sup>20</sup> Herodotos, eserinde; Doğusu İberia (Gürcistan), batısı Pontus Euxinos, kuzeyi Kafkas Dağları ve güneyi Doğu Anadolu ile sınırlı olan bölge için bu ismi kullanır. Nitekim daha sonra gelen antik kaynaklarda(Strabon, Ksenophon vb.) bu bölge, Kolkhis olarak anılmıştır. Kolkhis bölgesinin Eskiçağdaki konumu ve tarihsel coğrafyası için bk: Aslan 2000: 27 vd.

<sup>21</sup> Belli 1977: 1 vd.; Balkaya 1995:1 vdd.

<sup>22</sup> Belli 1977: 115 vd.; Ceylan 2015b:80 vd.

<sup>23</sup> Belli 2000: 413.

<sup>24</sup> Koşay/Turfan 1959: 349 vdd.; Koşay 1959: 349-413.

gören önemli yolların ve Erzincan-Tercan ilçesine güneyden gelen yolların tam kesişme noktasında kurulmuştur (Figür 2). Bu yollar, Horasan'ın 46 km. güneydoğusundaki Kaynarca Köyünden başlayıp, Horasan'ın 24 km. batısındaki Aşağı Yıldırım Köyündeki vadi yolları ile devam etmektedir. Urartu yollarına benzeyen bu doğal yollar, Tekman'ın kuzeybatısındaki Iligöze Kalesi ile Çat'ın güneybatısındaki Hubyar Kalesi'nden Gaban Kalesi ve yerleşim yerlerine ulaşmaktadır<sup>25</sup>. Tepeköy sınırları içinde bulunan Tepeköy Kalesi'nin Urartu Devleti'nin kuzeybatıya ulaştığı sınırlar ile Erciş-Patnos-Tahir Geçidi-Horasan-Hasankale-Erzurum yolunun tali yollarının tam kesişme noktasında kurulmuş olması bu kalenin stratejik değerini arttırmıştır.

2002 yılından itibaren A. Ceylan başkanlığında sürdürdüğümüz yüzey araştırmaları, Urartu Devleti'nin kuzeydeki önemli kalelerini (Erzincan-Altıntepe<sup>26</sup>-Erzurum/Pasinler<sup>27</sup>-Avnik<sup>28</sup>-Yoğunhasan<sup>29</sup> vb.) korumak için karakol ve garnizonlar inşa ettiklerini ortaya koymuştur<sup>30</sup>. Urartu'nun Erzurum yöresindeki tali yollar üzerinde kurduğu kaleler, (Kaynarca-Aşağı Kom-Yukarı Kom-Aşağı Yıldırım-Yukarı Yıldırım-Çilehane-Gaban-Hubyar-Hasanbey-Çat Hasanbey Kalesi) bu yolların Erzurum Ovası'na kuzeybatı-güneydoğu yönünden ulaşmak ve maden yataklarının güvenliğini sağlamak için yapılmış olan kaleleridir<sup>31</sup>. Özellikle bu kalelerden Yukarı Yıldırım Kalesi'nde elde edilen Erken Demirçağ keramikleri ve kalenin hemen kuzeyinde bir su göletinin varlığı bu kaledeki Urartu izlerinin yoğunluğunu ortaya koyar. Yine Hasanbey Kalesi'ndeki kaya basamaklı su

tüneli, anıtsal kaya işaretleri ve keramik bulgusu Urartu dönemini yansıtan diğer özelliklerdir<sup>32</sup>. Bu verilere bakıldığında önemli yol güzergahları ve kavşaklarda Urartu kale ve yerleşim birimlerinin sayısının arttığını görmekteyiz.

## Bölgenin Siyasi Geçmişi

Geç Kalkolitik (MÖ 3500/3300-3000) ve İlk Tunç Çağı'nda (MÖ 3200-2000) Doğu Anadolu'da hayvancılık ve mercancılıkla geçimlerini sağlayan Transkafkasya kökenli topluluklar yaşamakta idi. Bu toplulukların Eski Tunç Çağı II'nin sonlarına doğru, göçebe toplum yapısına sahip olmalarından dolayı ve Doğu Anadolu'nun mevcut topraklarının hayvan potansiyelini karşılayamaması sonucu, Fırat'ı takip ederek Amik Ovası üzerinden Kuzey Suriye ve Filistin'e kadar yayılma gösterdikleri konusunda farklı görüşler vardır<sup>33</sup>. Özellikle Kelly-Buccellati<sup>34</sup> önceleri, Erken Transkafkasya Kültürü adını verdiği bu kültürün keramik özelliklerinden dolayı sadece Filistin-Suriye etrafında olduğunu ifade etmiştir. Ancak bu tür keramik özelliklerinin daha yaygın bir biçimde Doğu Anadolu'da olduğu görülmüştür<sup>35</sup>. Bu keramik kültürü, siyah dış, kahverengi veya kırmızı iç renk özelliği taşımaktadır. Erzurum yakınlarındaki Karaz Höyük'ten adını alan bu kültürün Hurri Kültürü ile olan yakınlığı önemlidir. Bazı bilim adamları, MÖ III. binin ikinci yarısında ortaya çıkan Hurrilerin, Doğu Anadolu'nun Neolitik ve Kalkolitik kültürlerinin de sahibi olduklarını iddia etmektedirler. MÖ II. binyılda Ön Asya tarihinde birçok coğrafyada görülen Hurrilerin anayurtlarının Transkafkasya'da olduğu, daha sonra MÖ III. bin yıl ortalarında güneye doğru göç ettikleri bilim dünyasında ağırlık kazanan bir görüşdür<sup>36</sup>.

Erzurum ve çevresinin tarihi çağları, Hitit yazılı metinlerinin verdiği bilgilerle başlar. MÖ II. binde bölgede, Hitit çivi yazılı metinlerden öğrenildiğine göre bölgede Azzi-Hayaşa adı verilen toplulukların yaşadığı bilinmektedir. Hititler, III. Tuthaliya (MÖ 1410-1390), I. Şuppiluliuma (MÖ 1385/1345), II. Murşili (MÖ 1344/1306) zamanında ülkelerini tehdit eden Azzi-Hayaşalar'a karşı mücadele etmişlerdir<sup>37</sup>.

<sup>25</sup> Bu yolların geçtiği sahalarda Urartu kale mimarisi ile örtüşen çok sayıda kalenin varlığı, bu yolların Urartu dönemindeki doğal yollar olduğu hakkında bir fikir uyandırmaktadır. İhtimale bu yollar küçük-büyük kale-garnizon-gözetleme kulesi arasındaki iletişimi ve koordinasyonu sağlıyorlardı. Özgül/Ceylan vd., 2013: 277 vd.; Ayrıca Urartu yol sistemleri ve özellikleri için bk. Belli 2000: 419 vd.

<sup>26</sup> Özgüç 1961:253 vdd.; Karaosmanoğlu 2011: 366 vd.

<sup>27</sup> Erkmen-Ceylan 2003: 17 vd.; Üngör 2015: 432.

<sup>28</sup> Ceylan 2003: 315; Ceylan 2008b: 110.

<sup>29</sup> Belli-Ceylan 2002: 3 vd.

<sup>30</sup> Özgül 2011:145 vdd.

<sup>31</sup> Ryan 1954: 11, 23; Özgül-Ceylan vd., 2013:277 vdd.; Bölgede çok sayıda maden yatakları bulunmaktadır. Özellikle Urartular, kuzeye doğru yayılmalarında ihtiyaç duydukları bu madenleri (bakır-gümüş-demir-kurşun) Erzincan ve Erzurum yörelerinden getiriyorlardı. Nitekim bölgede yapmış olduğumuz yüzey araştırmalarında Urartular ile ilişkilendirdiğimiz çok sayıda maden yatağı, maden ergitme alanı ve cüraf alanları tespit ettik. Özellikle Erzincan/Tercan Fındıklı köyü maden sahası ile İliç ilçesi maden eritme sahası, bölgedeki önemli Urartu maden yataklarıdır. Buralardaki maden analiz raporlarından madenlerdeki demirin yüksek miktarda olduğu anlaşılmaktadır. Maden analiz raporları hakkında ayrıntılı bilgi için bk. Ceylan 2015b: 43-395; Ceylan 2000: 183; Bingöl/Ceylan/Topaloğlu/Günaşdı 2009: 382.

<sup>32</sup> Ceylan 2015b: 302.

<sup>33</sup> Burney/Lang 1971: 1 vdd.; Alpman 1981:1vdd; Pehlivan 1984: 43 vd; Memiş 2007: 32 vd.; Smith 2012: 39-52.

<sup>34</sup> Kelly/Buccellati 1974: 10.

<sup>35</sup> Palumbi 2003: 81 vd.;Sagona/Zimansky 2015: 147.

<sup>36</sup> Karaz Kültürünün terminolojisi ve yayılım alanları hakkında geniş bilgi için bak; Pehlivan 1984: 34 vdd.; Dzhaparidze 1964: 4 vd.; Piotrovsky 1962: 7; Dyson 1968: 14 vd.; Burney 1958: 165 vdd.; Koşay-Turfan 1959: 349 vd.; Arsebük 1974: 1 vdd.; Arsebük 1979: 81 vd.; Bingöl 2013: 115-133.

<sup>37</sup> Cavaignac 1991: 1 vdd.; Garstang/Gurney 1959:32-40.



MÖ II. binin ortalarından itibaren Erzurum ve çevresi ile beraber Güney Kafkasya'da, Kuzeybatı İran'da Hurriler ve onlarla akraba olan konar-göçer halklar yaşamaktaydılar<sup>38</sup>. MÖ XIV. yüzyılın ikinci yarısından itibaren Van Gölü havzasındaki feodal beyler, hayatta kalmak için Asur'a karşı beraber hareket etmeye başladılar. Ortak düşmana karşı beraber olma ve jeopolitik zorunluluktan kaynaklanan bu süreç, başta Van olmak üzere, Doğu Anadolu'da konfederasyon süreçleri adını verdiğimiz bir süreci başlatmış oldu<sup>39</sup>.

Asur kaynaklarında "Uruatri" olarak tanımlanan Doğu Anadolu'daki bu ilk siyasi teşkilatlanma, Tukulti Ninurta I. (MÖ 1244-1208) zamanında "Nairi Ülkeleri" olarak isimlendirilmiştir. Asur kralı Tiglat Pileser I (MÖ 1115-1077) saltanatının ilk yıllarında bu beylikler ile savaştığını ve 23 kralı esir aldığını ifade eder. Savaşın meydana geldiği Muş'un Bulanık Ovası, Yoncalı mevkiinde, Asur kralının zaferini belgeleyen bir yazıt da, Tumme'den Daiaeni'ye kadar uzanan toprakların zapt edildiği ve Büyük Deniz'e kadar gidildiği ifade edilmektedir<sup>40</sup>. Urartu krallarından Menua ve I. Argiştî dönemlerindeki yazıtlarda Diauehi olarak isimlendirilen ülke, Assur kaynaklarındaki Daya(e)ni ile büyük oranda benzerlik gösterir. İki kaynaktan da benzer isimlerle bahsi geçen ülkenin sınırlarını, Fırat Nehri'nin doğduğu alan (Dumlu Dağları ve civarı) ile Çoruh-Kelkit Vadisi arasında kalan topraklar oluşturmaktadır. Dolayısıyla makalemize konu olan Erzurum, Palandöken Dağları ile Dumlu Dağları arasında kalan Erzurum ve çevresi Daya(e)ni-Diauehi Krallığı'nın merkezi kısmını teşkil etmektedir<sup>41</sup>. Diauehi-Daya(e)ni'nin lokalizasyonu

hakkında bilim adamları arasında farklı görüşler mevcuttur. Diakonoff-Kaskai<sup>42</sup>, Salvini, Meyer vb. bilim adamları, Diauehi-Daya(e)ni'nin lokalizasyonu hakkında değişik fikirler ortaya atmışlardır. Salvini<sup>43</sup>, Diauehi için Erzurum'u önermektedir. Salvini'nin Daya(e)ni'nin sınırını Yoncalı'dan başlatması çok ilginçtir. Meyer<sup>44</sup>, Diauehi'nin Urartu Krallığı'ndan önceki dönemde de Karadeniz'e kadar ulaştığı görüşündedir. Herzfeld<sup>45</sup> ise Diauehi toprakları için, Çoruh'un kaynak bölgeleri ile Oltu ve civarını önermiştir.

Doğu Anadolu'da Urartu öncesi halklar, küçük çaplı tarım ve hayvancılık yapmakla birlikte, Urartu sonrası bölgede meydana gelen sosyo-ekonomik reformlarla, bağ bahçe işleri ile uğraşan göçebe ve yarı göçebe halklar durumuna dönüşmüşlerdir. Bağ bahçe işleri, daha çok başkent Tuşpa ve çevresindeki Menua Kanalı'nın geçtiği alanlarda yapılırken yüksek rakımlarda daha çok hayvancılık ön plana çıkmıştır<sup>46</sup>. Asur tehlikesine karşı kendilerini savunmak için bölgedeki feodal güçler, işbirliğine girmişler ve Uriatri-Nairi beyliklerinin kurulmasına sebep olmuşlardır. Erzurum ve çevresinin önemli feodal beyliklerinden olan Diauehi Krallığı'nda Urartu Devleti'nin kurulmasıyla beraber ortadan kalkmıştır<sup>47</sup>. Urartu kralı Menua (MÖ810/786) Erzurum ve çevresini Diauehi'nin kontrolünden almak için yaptığı seferde bölgeyi nasıl ele geçirdiğini anlatmaktadır. Horasan Yazıtı Yazıtında kral Menua şu ifadeleri kullanmaktadır: <sup>48</sup>

"Tanrı Haldi, kendi silahıyla güçlü ülke olan Diauehi'ye karşı sefere çıktı ve ülkeyi dize getirdi. Tanrı Haldi güçlüdür, Tanrı Haldi'nin silahı güçlüdür. Tanrı Haldi'nin kudretiyle İşpuini oğlu Menua sefere çıktı. Tanrı Haldi önden gitti. Menua der ki; Diauehi Ülkesini ele geçirdim. Kralî kent Şaşili'yu savaşta ele geçirdim, ülkeyi yıktım, kaleleri yerle bir ettim. Şeşetinele Ülkesine, Zua kentine kadar ulaştım. Utuha Kenti'ni.... Menua der ki, Diauehi'nin kralı Utupurşini önüne çıktı, ayaklarıma kapandı, önümde secde etti. Merhamet gösterdim. Haraç ödemesi koşulu ile hayatını bağışladım. Altın ve gümüş verdi. Geri dönecek tutsakları tümüyle serbest bıraktım. Menua der ki;.... Oradan iki kralı, yani Baltulhi boyunun ülkesininkini ve Haldiriulhi Kenti'nin ülkesininkini aldım. O ülkeye özgü olan tahkimatlı kaleleri ele geçirdim. Menua der ki; Her kim bu yazıtı tahrip ederse, her kim suç işlerse,

<sup>38</sup> Erken Demir Çağ'ın ilk evrelerinde bölgeye Transkafkasya'dan yapılan göçler damgasını vurmuştur. Muhtemelen MÖ XIV. yüzyılın başlarına tekabül eden bu göç dalgası, Asur'un gözünden kaçmamıştır. Bir başka güç olan Hitit'in coğrafi sınırlarını iyi bilen Asur Devleti için Dicle ve Fırat arasındaki topraklarda iyice birleşmeye ve örgütlemeye başlayan halklar büyük bir engel idi. Çilingiroğlu 1997: 13 vd.; Sagona/Zimansky 2015: 284.

<sup>39</sup> Tarhan 1978: 1 vdd.; Çilingiroğlu 1997: 18.

<sup>40</sup> Luckenbill 1968: 270; Adontz 1946: 54; Salvini 1967: 52 vd.

<sup>41</sup> Melikishvili 1937: 26 vdd.; Meyer 1954: 379; Diauehi ülkesinin konumu ve lokalizasyonu hakkında bk; Erzen 1992: 25; Çilingiroğlu 1994: 11, 37; Herzfeld 1968:121; Pehlivan 1991a: 1 vd. Ayrıca Urartu öncesi bölge mimarisi ve Diauehi hakkında son araştırmalar ve değerlendirmeler için bk; Ceylan 2015a "Yeni Bulgular Işığında Kuzeydoğu Anadolu'da Diauehi Krallığı Ve Urartular" (baskıda). Diauehi-Daya(e)ni'nin aynı ya da farklı iki siyasi yapı olduğu konusunda Melikishvili, M. Ö. II. bin sonlarından, Urartu'nun kurulduğu zamana kadar, Assur saldırılarına rağmen varlığını koruyan ve bağımsızlığını sürdüren tek gücün "Diauehi Krallığı" olduğunu söylemektedir. Ayrıca Melikishvili, bu krallığın, Assur kaynaklarında Daiaeni/Daiani ve Urartu kaynaklarında da Diauehi(ni) veya Diauhi(ni) şeklinde geçtiğini ve dolayısıyla bu iki ismin ve iki krallığın aynı ad ve aynı siyasi oluşumu ifade ettiğini belirtmektedir. Bu bilim adamı bu görüşünü belirttikten sonra, Dayaeni Krallığı'nın yerini Karasu Havzası'nın kaynak bölgesi, Erzurum ve çevresi ile Güney Gürcistan ile sınırlandırmaktadır.

<sup>42</sup> Diakonoff/Kaskai 1981: 18-39-81.

<sup>43</sup> Salvini 2008:189-192.

<sup>44</sup> Meyer 1983: 65 vd.

<sup>45</sup> Herzfeld 1968: 121.

<sup>46</sup> Sevin 2000: 395; Erdoğan 2006: 2 vd.

<sup>47</sup> Köroğlu 2001: 723.

<sup>48</sup> König 1955-1957: 23 vd.; Payne 2006: 68; Ceylan 2002: 14-16.



her kim bir başkasına yaptırırsa, her kim değişik bir şey söylese, ben yaptım derse, Tanrı Haldi, Tanrı Teişeba, Tanrı Şivini ve bütün tanrılar onu gün ışığından yoksun etsin.”

Menua'nın ölümünden sonra tahta çıkan Arğişti I (MÖ 786-764) babasının uyguladığı politikaları devam ettirmiştir. Ancak yeniden ayaklanan Diauehi Krallığı için, başka bir sefer düzenlemek zorunda kalmıştır. Van Kalesi'nde bulunan Arğişti kaya mezar odasının girişine yazdırılan “Horhor Yazıtı”nın 1. sütununda Kral Arğişti I, Diauehi ülkesini nasıl ele geçirdiğini ve zaferini ayrıntılı bir şekilde anlatır<sup>49</sup>. Arğişti'nin Diauehi seferini anlatan diğer bir yazıt ise “Van Surp Sahak Kilisesi Yazıtı”dır. Surp Sahak Yazıtı'nda, Urartu'nun Diauehi Krallığı'ndan aldığı ganimetler ve yıllık ödenecek verginin miktarı açıkça yazılmaktadır<sup>50</sup>.

MÖ 9-6. yüzyıllar içerisinde Doğu Anadolu'da yeni, dinamik bir siyasi yapı ortaya çıkmış ve Asur'a kafa tutar hale gelmiştir. Doğu Anadolu'nun siyasi, ekonomik ve sosyal yapısını değiştiren Urartu Devleti, Erzurum ve çevresindeki Diauehi gibi yerel güçleri ortadan kaldırdıktan sonra bölgede kale ve garnizonlar inşa etmek suretiyle hakimiyetini tesis etme yoluna gitmiştir<sup>51</sup>.

Urartu Devleti, hem batıya ulaşmak ve oradaki siyasi varlığını kuvvetlendirmek hem de bölgedeki maden yataklarını muhafaza etmek adına Erzurum ve çevresine çok önem vermiştir. Pasinler Yazıtı<sup>52</sup>, Avnik (Güzelhisar) Yazıtı<sup>53</sup>, Urartu'nun bölgeye olan ilgisini gösteren delillerdir. 2002 yılından beri sürdürdüğümüz yüzey araştırmalarında Urartu ve öncesi döneme ait birçok arkeolojik merkez tespit edilmiştir.

Urartu Devleti'nin bölgeyi kontrol altında tutabilmesi için hem savunma ve lojistik amaçlı, hem de barınma

amaçlı kurmuş olduğu kale ve garnizonlara ihtiyacı vardı. Başkent Tuşpa'dan başlayıp oldukça geniş bir alanda yayılma gösteren Urartular, kuzeyde önemli bir merkez olan Erzurum ve çevresini ellerinde tutmaya mecburdular. Çünkü Diauehi gibi yerel krallıkların tekrar eski güçlerine kavuşması Urartu'nun bölgede kurmaya çalıştığı hakimiyeti zedeleyebilirdi. Aynı zamanda Urartu'nun yayılım politikaları çerçevesindeki ekonomik çıkarları için burada yapmış oldukları faaliyetler çok önemli idi.

Yüzey araştırmaları sırasında bu bölgede, hem Urartu öncesi hem de Urartu dönemi garnizon, karakol ve kale maiyetinde yoğun bir şekilde Demir Çağ mimarisinin kalıntılara şahit oluyoruz. Bu mimari kalıntıların çoğunluğunu kaleler, kaya basamaklı su tünelleri, kaya mezarları, höyükler, su sarnıçları ve su göletleri oluşturmaktadır<sup>54</sup>. Bununla birlikte başta Van bölgesi olmak üzere son yıllarda bölgede yapılan kazı ve yüzey araştırmaları sayesinde Erken Demir Çağ kültürünün askeri ve sivil yönleri çok daha fazla açığa çıkmaktadır<sup>55</sup>.

Erzurum ve çevresinin Eski Çağ tarihinde Orta Demir Çağ'da Urartu ile çağdaş herhangi bir kültürden söz etmek mümkün değildir. Ancak Urartu'nun yıkılmasından sonra bölgede Med-Post Akhemenid etkisinden kısmen bahsedilebilir<sup>56</sup>. Konu ile ilgili olarak sürdürdüğümüz yüzey araştırmalarında küçük çaplı arkeolojik veri (Erzincan-Altıntepe)<sup>57</sup> dışında Med-Post Akhemenid-Pers kültürüne ait herhangi bir arkeolojik bulguya rastlayamadık<sup>58</sup>.

Urartular, Van ve çevresindeki yerleşme amaçlı faaliyetlerini Erzurum gibi zor bir coğrafyada kolay uygulayamamışlardır. Bunda bölgenin topografik yapısı etkili olmuştur. Bununla birlikte Erzurum ve çevresini ele geçirecek ve devlete ekonomik girdi sağlayacak bir bölge olarak görüyorlardı. Bu amaçla kaleleri, genellikle önemli yolları kontrol altına almak, devletin sosyo-ekonomik ihtiyaçlarını gidermek ve maden yataklarını kontrol etme amaçlı kuruyorlardı<sup>59</sup>.

<sup>49</sup> Schulz 1840: no. 2; Sayce 1882: no. 37; Sayce 1888; Sayce 1890: 117-119; Sayce 1893: 28; Payne 2006: 150 vd.

<sup>50</sup> Sayce 1882: no. 45-46; Sayce 1893: 29; Payne 2006: 177 vd. Yazıtın anlaşılmasına göre, Diauehi'den yaklaşık 20,5 kg. altın, 18,5 kg. gümüş ve 5 tondan fazla bakır madeni vergi olarak istenmiştir. Ayrıca 1000 at, 300 büyükbaş hayvan, sayısı anlaşılmayan küçükbaş hayvan her yıl vergi olarak istenmiştir. Vergiler, Diauehi ülkesinin maden ve hayvancılık açısından son derece zengin olduğunu göstermektedir. Yazıt, bölgenin insan yoğunluğunu ve yerleşmelerin çokluğunu göstermesi açısından da önemli olup bölgede ki 3 ülke, 105 kale, 453 şehirden bahsetmektedir. Bütün bu yazıtlar Diauehi'nin Urartu Devleti için ne kadar büyük bir sorun olduğunu anlatır. A. Ceylan başkanlığında sürdürdüğümüz yüzey araştırmalarında, bölgenin ekonomik ve maden bakımından göze çarpan zenginliği, Kral Arğişti'yi doğrular niteliktedir.

<sup>51</sup> Tarhan 1978: 5 vdd; Sağlamtimur 2001: 83 vd.

<sup>52</sup> Payne 2006: 68-89, 253.

<sup>53</sup> Orthmann 1968-69: 77-78; Aydın 1991:323-330.

<sup>54</sup> Özgül 2015: 69 vd.; Ceylan 2015b: 147-158-259-283.

<sup>55</sup> Belli/Konyar 2003: 90; Sagona/Zimansky 2015: 297;Baştürk 2013: 69 vd; Konakçı/Baştürk 2009: 170 vd; Erkmen/Günaşdı vd 2011: 148-166. Günaşdı 2015:223 vd.

<sup>56</sup> Rollinger 2007: 18; Dönmez 2012:141 vd; Balcer 1995: 58 vd.

<sup>57</sup> Summers 1993: 85 vd; Karaosmanoğlu 2011:366 vdd.

<sup>58</sup> Bu durum, Persler'in o dönemdeki siyasi faaliyetlerini Anadolu'nun içlerine ve batıya yönlendirmeleri ile açıklanabilir. Ayrıca şunu belirtmek gerekir ki, Doğu Anadolu'nun yüksek yaylalarında tam anlamıyla bir hâkimiyet sağlamak çok zor bir durumdur. Bu nedenle emperyal bir mantığa sahip olan Persler'in daha kolay ve daha zengin olan yerleri tercih ettiği düşünülebilir.

<sup>59</sup> Belli/Ceylan 2002: 4 vd; Çilingiroğlu 1997: 50 vd; Erkmen/Ceylan 2003: 18 vdd.



Figür 3: Tepeköy Kalesi Genel Görünüm / *Tepeköy Fortress General View*

Diğer taraftan Erzincan-Altuntepe gibi ovanın tam ortasında kurulmuş Erzurum Kalesi'nde, M. Erkmen ve A. Ceylan başkanlığında, benim de üyesi olduğum ekip tarafından 2006-2007-2009 yıllarında gerçekleştirilen kazılarda herhangi bir Urartu verisi şimdilik ortaya çıkmamıştır. Böylesine önemli ve ovanın tam ortasındaki kalede, Urartu varlığını ortaya çıkaracak mimari yapı veya arkeolojik verilerin yapılacak kazılar sonucunda ortaya çıkması muhtemeldir. Tıpkı Van Kalesi'nde olduğu gibi, böyle verimli bir ovayı kontrol altına almak amaçlı bir kale yapmak istemesi olağan bir durumdur. Kalede beş yapı katının ortaya çıkarılması ve sondaj çalışmalarına rağmen henüz Urartu'ya ait bir kanıt elimizde yoktur<sup>60</sup>. Bununla birlikte Umudum Kalesi ve Tepeköy gibi kaleler, stratejik durumlarından dolayı Erzurum Ovası'nı kontrol altında tutmak için inşa edilmişlerdir. Ayrıca Urartular'ın bölgede hem kendilerinden önce yaşayan toplulukların hem de çağdaş olan yerel beyliklerin mimari birikimlerinden faydalandıkları da bir gerçektir.

### Tepeköy (Pir Ali Baba) Kalesi

Palandöken sıradağlarının hemen eteğindeki Tepeköy Kalesi ise, Erzurum'a güneyden ulaşan yolların tam kavşağında, maden yataklarını kontrol etme amaçlı inşa

edilmiş bir kaledir. Kuzey-güney doğrultulu yapılmış olan kale, Erzurum'un 8 km. güneybatısında yer alan Tepeköy Mahallesi'nin sınırları içerisinde<sup>61</sup> (Figür 3). Çat-Bingöl karayoluna 2 km. uzaklıkta yer almaktadır. Tepeköy Mahallesi'nin doğusunda ve mahalleyle yaklaşık 830 m. uzaklıktadır. Kale, Urartular'ın kuzeye Altuntepe'ye ulaşmak için kullandıkları Erzurum-Bingöl karayoluna yakın bir konumda yer almaktadır. Kaledeki ilk bilimsel incelemeler, 2006 yılında gerçekleştirildi. İlerleyen zamanlarda kaledeki mevcut mimari yapıların tahribata uğrayıp uğramadığı konusunda bilimsel gözlemler gerçekleştirilmiştir. 2015 yılında kalede detaylı çalışmalar yapılmış kalenin planı çıkarılarak mimari çizimi yapılmıştır (Figür 14).

Palandöken Dağları'nın kuzeye bakan yamaçlarında yer alan kale, Erzurum Ovası'na hakim bir konumdadır. Kalenin kuzeyinde yoğun bir tarım faaliyeti yapılmaktadır. Güney tarafında ise yaylacılık için uygun alanlar mevcuttur. Büyük ölçüde tahrip olan kalenin mimarisi, temel seviyesindeki sur duvarlarından anlaşılmaktadır. Kalenin doğu-batı doğrultulu uzunluğu 64 m. kuzey güney uzunluğu ise 58 m'dir<sup>62</sup>. Doğu sur duvarları

<sup>60</sup> Erkmen/Ceylan vd. 2002: 73; Erkmen/Ceylan vd 2008: 491; Erkmen/Ceylan vd. 2009:217-233.

<sup>61</sup> 39.50,58,73 K;41.11.28.69.D koordinatları içerisinde yer alan kalenin rakımı 2044 m.'dir.

<sup>62</sup> Bu şekilde yapılmış kalelerden bir tanesi de Iğdır'daki Katırlı Kalesi'dir. Ancak Katırlı'da duvarlar daha yüzeysel olmasına rağmen Tepeköy'de duvarlar daha fazla yüksektir. Ceylan, 2015b:125.





Figür 4: Kalenin doğusundaki Kiklopik Tekniğinde Yapılmış Sur Duvarından Bir Örnek / *East of Fortress from Wall Walls Cyclopean Technique Made An Example*

belirgin olan kalenin batı tarafına doğru, duvarlar giderek daralmakta ve belirginlik azalmaktadır (Figür 4). Kalenin bu kısmında genişlik 37 m'dir. Duvarların en dar olduğu ve eğimin nispeten azaldığı bu kısımda genişlik 12 m'dir. Kiklopik<sup>63</sup> tekniğinde yapılmış olan kalenin surları, yer yer 1 m aralıklı çift sur beden ile inşa edilerek kalenin güvenliği artırılmaya çalışılmıştır.

Kiklopik teknikte yapılan sur duvarlarındaki taşların ebatları, doğuda ve batıda farklılık göstermekle birlikte 40/60 cm'den 100 cm'ye kadar değişmektedir. Umudum Kalesi ile sur duvar tekniği bakımından benzer özellikler taşımaktadır<sup>64</sup> (Figür 5). Dış sur duvarların doğuya bakan kısımları yıkılmıştır. Ancak sur duvarları mimari özelliğini koruyarak kuzeydoğuya doğru devam etmiştir (Figür 6). Bu tarz sur duvarlarının örneklerine Horasan Hasanbey Kalesi'nde<sup>65</sup> de rastlanmaktadır (Figür 7). İç mimari yapıların temel seviyesinde tespit edilebildiği kalenin kuzeye bakan tarafında, kaleye ismini veren "Pir Ali Baba" adlı bir yatır bulunmaktadır<sup>66</sup> (Figür 8). Kale sur duvarları yatırın doğu ucuna kadar belirgin bir şekilde izlenmektedir. Buradan itibaren sökülün taşlar, yatırın yapımında kullanılmıştır. Yine yatırın etrafında destek amaçlı kullanılan taşlar da iç mekanlardan sökülerek götürülmüştür. Kalenin kuzeybatı



Figür 5: Umudum Kalesi Sur Duvar Örnekleri ile Karşılaştırma / *Comparative Example with Umudum Fortress City Walls*

tarafındaki sur duvarları, belirgin bir şekilde ortaya çıkmakta ve daha büyük taşlarla iki kademeli olarak güney ucuna kadar ulaşmaktadır. Bu kısımdaki dış sur duvarları yıkılmış durumdadır. Yine de mimari yapılar gözlenebilmektedir. Kalenin girişi, daha az meyilli olan güney kısmında yer alır (Figür 9-10). Urartu askerlerinin yukarıda bahsettiğimiz mekânlara dokunmadan gelip konaklayabilecekleri, hayvanları ile birlikte barınabilecekleri bir açık alan olduğu için kalenin girişinin bu kısımda olduğu anlaşılmaktadır. Bu giriş, muhtemelen kontrol amaçlı yapılmış bir giriştir. Girişin açıklığı 2 m. kadardır. Bu açıklık at-katır gibi hayvanların rahatlıkla geçebileceği genişliktedir. Girişin açıldığı alan ise 1200 m<sup>2</sup> kadardır ki, bu alanda 30-40 adet hayvan rahatlıkla hareket edebilir (Figür 11).



Figür 6: Kuzeydoğu tarafı duvarları / *Northeast Side of the Walls*

Kale iki kısımdan oluşmaktadır. İlki, kalenin batı tarafında kalan açıklık ki, yukarıda belirttik. İkincisi, girişin sağında kalan ve genel olarak kalenin batı tarafını kaplayan kapalı alandır (Figür 12). Bu mekânlar ihtimale kalede var olan askerlerin barınaklarını ve civar yerleşimlerden gelen mallar ve benzeri yüklerin Urartu krallığına yapılan ilk teslimat yerleriydi. Bu yüzden mimari yapılar için iki farklı görüş dile getirilebilir:

<sup>63</sup> Kiklopik duvar tekniği, bölgede yapılan kalelerde görülen tipik bir özelliktir. Harçsız bir şekilde taşların birbirleri üzerine bindirilerek oluşturulan bu yöntem, Urartu'nun bölgede kale yapımında kullandığı tekniklerden birisidir. Yapmış olduğumuz yüzey araştırmalarında daha önce tespit ettiğimiz Harami Kalesi, Karakale Kalesi, Küçükçağdarış Kalesi bu tür duvar yapılarına örnek gösterilebilir. Ceylan 2008b: 111-113-160. Urartu'nun sur duvar teknikleri ve kiklopik teknik konusunda bkz. Çilingiroğlu 1983: 28 vd.

<sup>64</sup> Çilingiroğlu 1980:191-194

<sup>65</sup> Ceylan 2015b: 134-302

<sup>66</sup> Pir Ali Baba yatırını yöre halkı tarafından sık sık ziyaret edilir. Pir Ali Baba'nın, günümüzde genellikle Erzurum'da "Bin Bir Hatim" okuma geleneğini başlattığına ve birtakım kerametleri olduğuna inanılır. Bu yüzden ona bir ulviyet kazandırmak maksadıyla naşı kalenin tam ortasına defnedilmiştir.



## ERZURUM'DA STRATEJİK BİR URARTU KALESİ:TEPEKÖY(PİR ALİ BABA)



Figür 7: Horasan Hasanbey Kalesi Kiklopik Tekniği ile Yapılmış Sur Duvarları Karşılaştırma / *Horasan Hasanbey Fortress Walls Built Using the Cyclopean Technique Comparison Wall*



Figür 8: Pir Ali Baba Türbesi / *Pir Ali Baba Tomb*



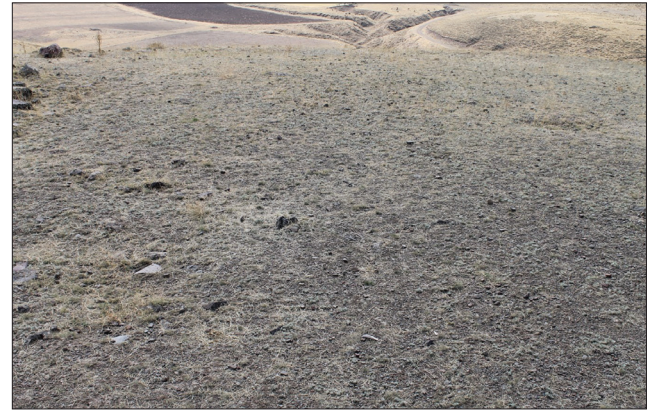
Figür 9: Güney Tarafındaki Kale Girişi / *Fortress on the South Side Entrance*



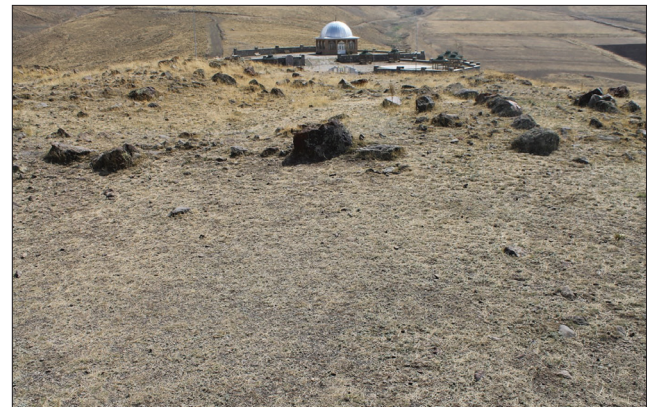
Figür 10: Kale Girişi Yakından Görünüm / *Log in close-up view of the fortress*

İlk olarak, at ya da katırlardan indirilen yükler büyük bir ihtimalle açık alana indiriliyorlardı. Meydana bakan büyük odalar, bu sebeple teslimatın depolandığı yerler olabilir. Askerler ve memurlar batıya bakan odalarda kalıyorlardı. İkinci olarak da büyük odalar koğuş, küçük odalar ise kayıtların tutulduğu alanlar olabilir (Figür 13). Yükler açık alanda depolanıyor, kış bastırmadan daha büyük idari merkezlere naklediliyorlardı.

Dışarıya indirilen yüklerin üzeri muhakkak bir yalıtım malzemesi ile örtülüyor olmalıdır. Bu durumda “örtü” ancak deri olabilir ki, böyle bakıldığında kayıt memurları gelen mal ve ürünleri askerlerin sağladığı güvenlik altında listeleyip bu kayıtları daha sonra merkeze gönderiyorlardı. O zaman burası, merkezden kısmen uzak yerleşimlerin vergilerini/haraçlarını verdikleri uç nokta olmalıdır. Bu yüzden küçük mekânların kayıtların depolandığı yerler olması ihtimali yüksektir. Yani ekonomik kayıtlar (sosyal olaylar da ihtimalle) bu şekilde uçtan merkeze doğru kayıt altına alınıyordu ve toplanan vergiler daha gerçekçi bir şekilde başkent tarafından gözlemlenebiliyordu. Bu şekilde bakıldığında kaledeki hareketliliği gözümüzde canlandırmak daha kolay olacaktır. Ancak bu mekânların fonksiyonlarının tam olarak anlaşılabilmesi için bu alanda kazı yapılması kaçınılmazdır.



Figür 11: Hayvanlar İçin Bırakılan Boş Alan / *Left space for animals*

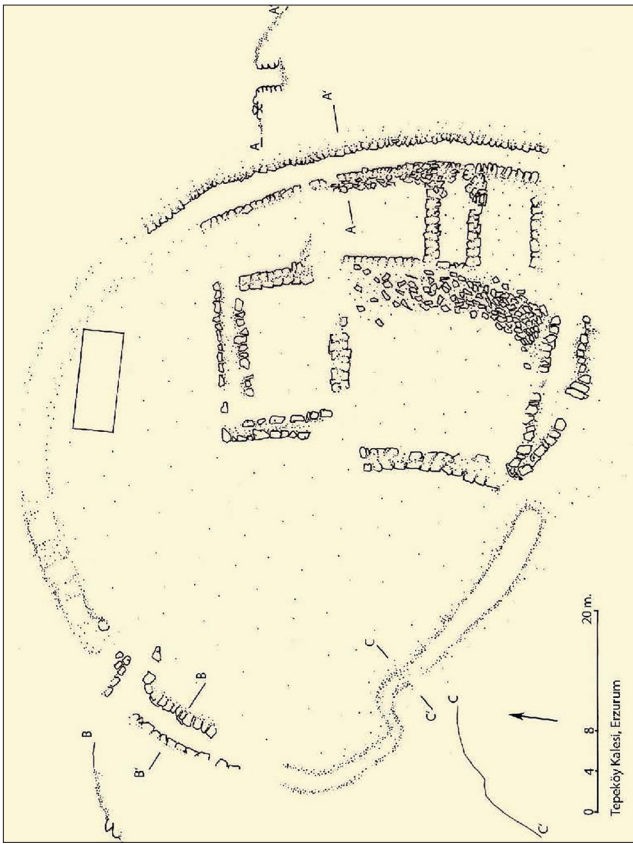


Figür 12: Kalenin Ortasındaki İç Mekan Kalıntıları / *Interior ruins of the fortress in the center*





Figür 13: İç Mekanlar / Interior Rooms



Figür 14: Tepeköy Kalesi Mimari Çizimi / Tepeköy Fortress Architectural Drawing

Urartu'nun ele geçirdiği ülkelerden ganimet ve haraç alması birçok kaynakta ifade edilir. Bu konu hakkında ilk veriler kral Menua dönemine aittir. Menua'nın oğlu Arğışti I. Yazıtında, Diauehi kralını esir ettiğini ve onu haraca bağlamak suretiyle bağışladığını ifade etmektedir. Yine Arğışti I, yazıtın devamında Diauehi Kralı'ndan haraç olarak 41 mina saf altın, 37 mina gümüş, 10.000 mina bakır aldığını söylemektedir<sup>67</sup>. Görüldüğü gibi, Urartular'ın 250 yılı aşkın süre bölgede etkili olmasının nedenlerinden birisi, ekonomisinin güçlü olması ile açıklanabilir.

<sup>67</sup> Melikishvili 1960: 30-128; Payne 2006: 178; Sağlamtimur 2001: 114.

İç mimari mekânların hemen kuzeybatısında yer alan sur duvar taşlarının kalınlığı ise 100-120 cm. arasında değişmektedir ki, dönemin duvar işçiliği ile uyum gösterir. Bu kısımdaki sur duvar taşları, diğer kısımlardan daha büyüktür. Bu kısım, kalenin batısında Pir Ali Baba adı verilen türbeye ve dinlenme tesislerine bakmaktadır. Yapının doğu tarafına bakan yüzü, nispeten daha okunabilir bir mimari sunar ve kalıntılar 80-100 cm. yüksekliğinde bir temel gösterirler. Batı taraftaki sur duvar taşları güney ve doğu duvarlarındakilerden daha büyüktür.

Kalede çift sur bedenli yapıların varlığı, Urartu saray keramiği olarak adlandırılan Biainili keramiğinin yüzey buluntuları arasında olması, önemli bir veridir. Duvar örgüsünün Menua ve krallığın ilk yıllarında yapılan Urartu erken dönem mimari özelliği ile benzer özellikler taşıması kalenin Urartu'nun kuzeye yaptığı seferler sırasında ele geçirildiği ve daha sonra tamirattan geçtiği konusunda bize fikir vermektedir<sup>68</sup>.

Kalede yaptığımız incelemede çok sayıda keramik elde edilmiştir. Keramikler İlk Tunç Çağı (Karaz) keramiğine benzer iyi fırınlanmamış kırmızı renklidir. Bu tür keramikler bölgede yapmış olduğumuz yüzey araştırmalarında çok sık rastladığımız bir keramik türüdür. Bazen devetüyü renginde olan bu mallar Transkafkasya kökenlidirler<sup>69</sup>. Bu tür mal gruplarına Van Dilkaya<sup>70</sup>, Erzurum Karaz<sup>71</sup>, Pulur<sup>72</sup>, Güzelova<sup>73</sup>, Sos Höyük<sup>74</sup>, Elazığ Norşuntepe<sup>75</sup>, Malatya Pirot Höyük<sup>76</sup>, Adıyaman Hayaz Höyük<sup>77</sup>, Antakya Tabara el -Akrad<sup>78</sup>, Kafkaslar'da Amiranis Gora<sup>79</sup>, Ermenistan'da Garni<sup>80</sup>, Batı İran'da Yanık Tepe<sup>81</sup>, Suriye'de Ras Schamra<sup>82</sup> ve Filistin'de Khirbet el-

<sup>68</sup> Urartular kalelerinin etrafını genellikle bir sur bedeni ile çevirirlerdi. Bununla birlikte krallığın erken devirlerinden itibaren çift sur bedenli kalelerin varlığı da bilinmektedir. Yazılı kaynaklarda böyle çift sur bedenli kalelerden bahsedilir. III. Salmanassar'ın 3. saltanat yılında Arzaşkun'a yaptığı sefer, Balawat Kapısı üzerinde (VII. bant, üst friz) resmedilmiş ve burada çift sur bedeni ile çevrili bir dağ kalesi ve kalenin etrafında Asur ve Urartu ordusu arasındaki savaş tasvir edilmiştir. Sahnenin altında Asurca "Urartulu Arame'nin kentini ele geçirdim" yazılıdır. Çilingiroğlu 1983: 37 vd.

<sup>69</sup> Işıklı 2011: 214 vd.

<sup>70</sup> Çilingiroğlu 1988: 230.

<sup>71</sup> Sagona 2000: 331; Ceylan 2015b: 477.

<sup>72</sup> Koşay/Vary 1964: 63; Ceylan 2008b:81.

<sup>73</sup> Koşay/Vary 1967: 30; Ceylan 2015b:159.

<sup>74</sup> Sagona 2000:330; Ceylan 2015b: 218

<sup>75</sup> Yalçın 2012:267.

<sup>76</sup> Yakar 1984: 300 vd.

<sup>77</sup> Thissen 1984: 76 vd.

<sup>78</sup> Hood 1951: 114.

<sup>79</sup> Sagona 1984: 50.

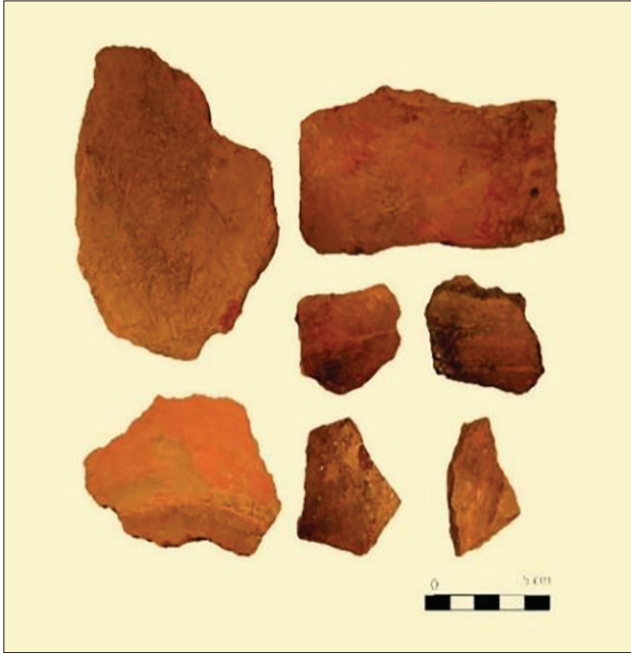
<sup>80</sup> Sagona 1984: 232.

<sup>81</sup> Perferec 2001:40 vd.

<sup>82</sup> Sagona 1984: 84.



Figür 15: İlk Tunç, Erken Demir, Orta Demir, Ortaçağ Keramiklerinden Örnekler / *Early Bronze Age, Early Iron, Middle Iron, Ceramics from the Middle Ages Examples*



Figür 16: Tepeköy Keramikleri / *Tepeköy Ceramics*

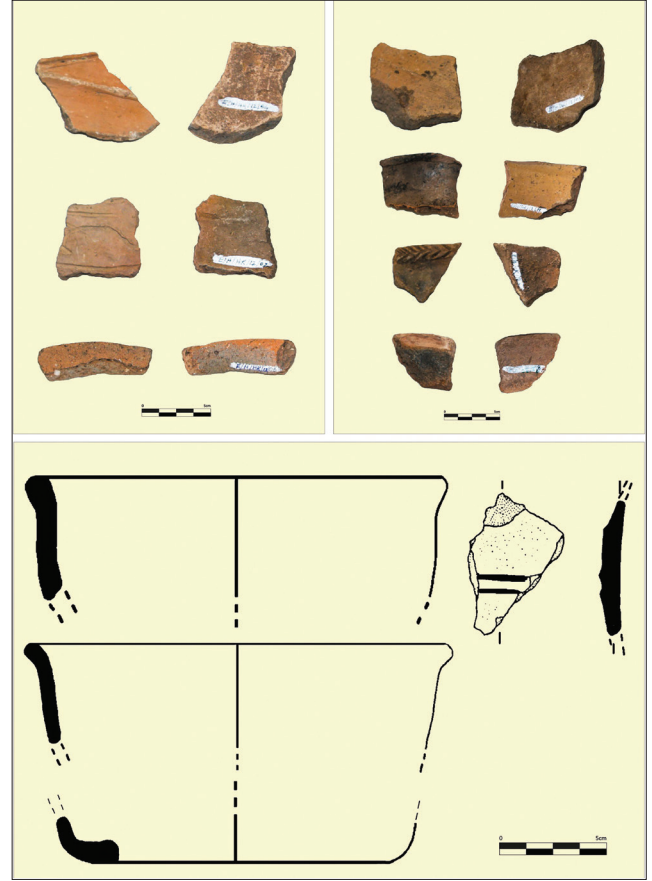
Kerak<sup>83</sup>'ta rastlanmıştır. Bu bölgeler aynı zamanda Karaz Kültürü'nün yayıldığı alanları da ifade eder.

Kaledeki keramik verilerinin önemli bir kısmı, Erken Demir Çağ (tipik Demir Çağı özelliği gösteren biraz daha iyi fırınlanmış ancak cilalanmamış biçimli kulp ağız parçaları)<sup>84</sup>, Demir Çağ ve Ortaçağ özelliği göstermektedir<sup>85</sup> (Figür 15-16). Urartu saray keramiğinin işçilik bakımından biraz daha zayıf biçimli keramikleri (Figür 17-18) yöredeki diğer

<sup>83</sup> Albright 1926: 28.

<sup>84</sup> Konyar 2004 I:335 vdd. Bu tarzda yapılmış Erken Demir çağı keramiklerine yöredeki pek çok kalede rastlanır. Yollarüstü Kalesi, Kapıkaya Kalesi, Hasanbey Kalesi vb. kaleler, yöredeki keramik tipolojisini göstermesi bakımından önemlidir. Ceylan 2008b: 93-97-244; Ceylan 2015b: 164-302; Özgül 2015: 39 vd.

<sup>85</sup> Konyar 2004 I: 97-343.



Figür 17: Tepeköy Kalesi yakınlarındaki Hasanbey Kalesinden Benzer Keramik Örnekleri / *Similar Pottery Samples from Hasanbey Fortress near Tepeköy Fortress*

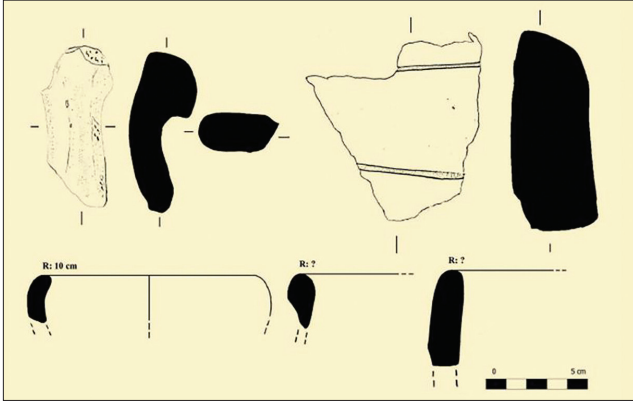


Figür 18: Tepeköy Keramik Örnekleri / *Tepeköy Ceramic Samples*

keramikler ile karşılaştırmalı olarak gösterilmiştir<sup>86</sup>. Bilindiği gibi merkezden uzaklaştıkça keramik yapım tekniği de değişmekte ve daha sıradan bir biçim almaktadır (Figür 19). Bununla birlikte kalede ele geçen obsidyenler de diğer yüzey buluntuları arasındadır. Obsidyenler, Pasinler'deki önemli bir

<sup>86</sup> Bilindiği gibi İlk Tunç Çağı'ndan itibaren Erken Demir çağı hatta Urartu dönemine kadar Kuzeydoğu Anadolu'da höyük tipi yerleşmelerin azlığı dikkat çekmektedir. Bununla beraber keramik verileri de höyüklerde belirli bir mimariye bağlı değildir. Doğu Anadolu kalelerinin büyük bir kısmında Erken Demir çağı keramiklerine rastlamak mümkündür. Konyar 2004: 335.





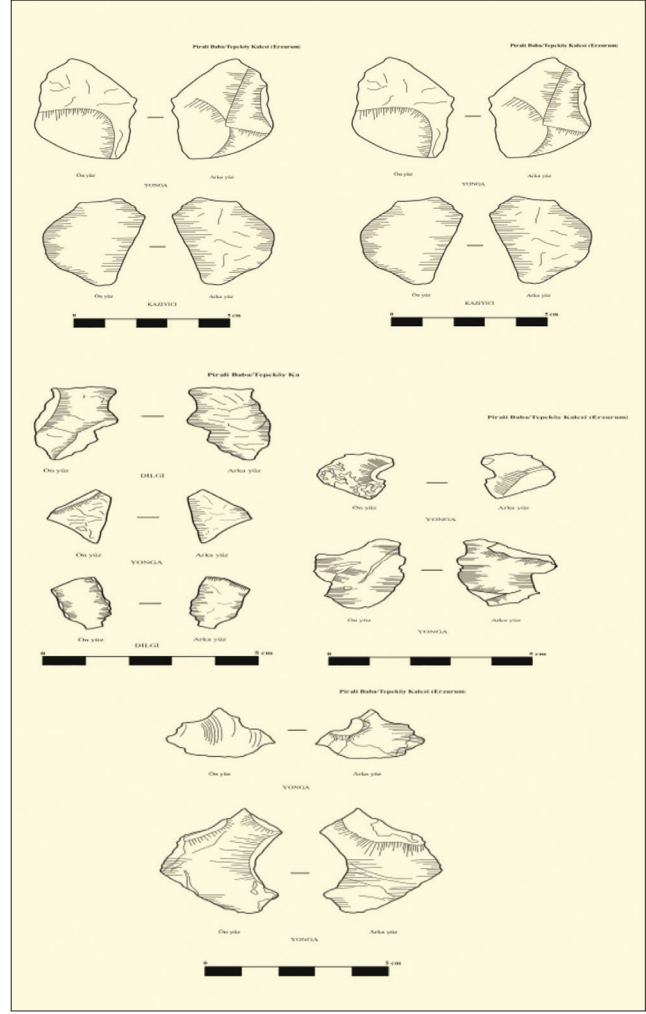
Figür 19: Keramik Çizimlerinden Örnekler / Drawing Examples of Pottery



Figür 20: Obsidyenler/ Obsidians Tepeköy



Figür 21: Tepeköy Yakınlarındaki Pasinler/Pelitli obsidyen Merkezinden Bir Parça / Tepeköy Pasinler Around Pelitli A Piece of Obsidian Center



Figür 22: Tepeköy Obsidyen çizimleri / Tepeköy Obsidian drawings

obsidyen merkezi olan Pelitli'yle beraber karşılaştırmalı olarak çizimleriyle birlikte gösterilmiştir<sup>87</sup> (Figür 20-21-22). Kalenin keramik özelliklerine bakıldığında; İlk Tunç Çağ verisi vermekle birlikte Erken Demirçag ve Orta Demirçag özelliklerinin yaygın olduğu anlaşılır<sup>88</sup>. Buna ilaveten Ortaçag keramik bulguları önemlidir. Bu durum bize kalenin stratejik değerinden dolayı sürekli bir kullanım gördüğünü izah etmektedir.

<sup>87</sup> 2015 yılı yüzey araştırmalarımızda Tepeköy Kalesi'nin 15 km batısındaki Ağveren Köyü'nün 3 km güneyinde bulunan dağlık bölümde Köy Hizmetlerinin Kar Ölçüm İstasyonu yakınında zengin obsidyen yatakları saptanmıştır. Çok büyük bir alanı kapsayan ve dağınık halde bulunan yataklar muhtemelen Eskiçağda bir obsidyen merkezi durumundaydı. Yine Tepeköy'e 60 km mesafedeki Pelitli ve Kotandüzü obsidyen merkezleri bölgedeki obsidyen yoğunluğunu göstermektedir. Ceylan 2015b: 313-314-319.

<sup>88</sup> Ceylan 2008a:103-117; Ceylan 2008b: 209.

## SONUÇ

Tepeköy (Pir Ali Baba) Kalesi, Urartuların Diauehi Krallığı'nı ele geçirmek için yapmış oldukları kuzey seferleri açısından oldukça önemlidir<sup>89</sup>. Tarihsel çerçevede sunduğumuz Pasinler Yazıtı, Delibaba Yazıtı, Yazılıtaş Yazıtı ve Avnik Yazıtı, Urartu Devleti'nin bölgedeki askeri faaliyetlerini özetlemektedir. Aynı zamanda Patnos-Muş-Bingöl taraflarındaki önemli yolların son savunma noktasında yer alması stratejik açıdan kaleyi önemli kılmaktadır.

Tepeköy Kalesi duvarlarının kısmen Urartu dönemi kale mimarisini yansıtmakla birlikte daha primitif olduğu göze çarpmaktadır. Urartu'da merkezden uzaklaştıkça taş işçiliğinin daha sıradan bir hal aldığı bilinmektedir<sup>90</sup>. Burada da aynı durum, net bir şekilde görülmektedir. Kale muhtemelen bölgenin güçlü krallığı Diauehi Krallığı döneminde yapılmış olmalıdır. Erzurum ve çevresindeki MÖ I. bin kaleleri genelde aynı tip özellikler göstermektedirler<sup>91</sup>.

Çünkü kale, Urartu döneminde yapılmış olsa idi elimizde çok daha fazla arkeolojik kanıt ve mimari belirti olurdu. Bununla birlikte, Demir Çağı döneminde kalenin aktif olarak kullanıldığını batı tarafındaki sur duvarlarının Urartu Dönemi mimarisine benzemesinden ve keramik verilerinden anlamamız mümkündür<sup>92</sup>. Zaten sur duvarlarının kuzey ve güneyindeki farklılıklar, kalenin Urartu döneminde tamirattan geçtiğini ve bir takım eklemeler yapıldığını ortaya koymaktadır.

Kalenin ortasındaki mimari mekânların yanında yer alan iç mekân ve boş alan, Aşağı Anzaf Kalesi ile benzerlik göstermektedir. O. Belli başkanlığında yürütülen Aşağı ve Yukarı Anzaf Kalesi Kazılarının 2003 yılı çalışmalarına ekip üyesi olarak katıldığım dönemde, kalenin batı sur duvarlarına bitişik olarak inşa edilen mimari yapıların birinin mutfak, diğerlerinin ise depo olarak kullanıldığı anlaşılmıştır. Ayrıca bu alanın diğer kısımlarında ele geçen fırın ve ocak ise bu kısmın bir mutfak fonksiyonu

gördüğünü ortaya koymaktadır. Tepeköy Kalesi'nin orta yerindeki mimari alanların varlığı bu açıdan çok önemlidir. Çünkü bazı yönleri ile Anzaf Kaleleri'ne benzeyen kalede birçok işlev gören açık alan, odalar, sur duvarları vb. mimari kalıntılar bölgedeki dönemin Urartu kale mimarisine için bilgi veren önemli ipuçlarıdır<sup>93</sup>. Bununla birlikte kalenin kuzeybatısındaki surun daha büyük ve düzeltilmiş taşlardan yapılmış olması burasının eklemeye duvar olduğu kanaatini uyandırmaktadır. Dolayısıyla bu kısım, Menua dönemi kale mimarisine örtüşmektedir<sup>94</sup>. Çünkü Menua döneminde daha sağlam ve destekli yapılara kavuşan Urartu mimarisinde daha küçük taşlar (50x70 cm) kullanılmaya başlanmıştır. Bu tarz duvarlardaki taş bloklarının dış yüzleri hafifçe dışa doğru bombelidir. Ortak özellikler taş bloklarının anakayaya açılan yuvalar üzerinde yükselmesi ve her taş sırasının alt sıradan başlayarak birkaç santimetre içeri çekilerek duvara belirli bir oranda eğim verilmesidir. Bloklar arasında birleştirici herhangi bir eleman ya da harç yoktur<sup>95</sup>. Tepeköy'ün doğu sur duvarlarında bu mimari özellik, çok açık bir şekilde görülmektedir.

Kalenin stratejik özelliği Van-Ağrı karayolu üzerinde yer alan Körzüt<sup>96</sup> ve Aznavurtepe<sup>97</sup> ile karşılaştırılabilir. Bu kaleler, yerden yaklaşık olarak 300 m. yüksekte yer alan bir tepenin üzerine inşa edilmişlerdir. Tepeköy Kalesi de bu bakımdan Körzüt ve Aznavurtepe ile benzer bir özellik taşımaktadır. Aynı zamanda kale giriş kapılarının aynı yöne bakması, bu kaleler ile Tepeköy arasındaki başka bir benzerliği oluşturur. Bu yönleri ile kale Urartu mimarisine bakımından hem askeri hem de vergi ve haraçların toplandığı küçük çaplı bir idare merkezi olarak kullanılan kale mimarisine uygunluk gösterir. Ancak yöresel idari merkez olma özelliği, Bastam<sup>98</sup>, Karmir-Blur<sup>99</sup> vb. eyalet merkezlerinin idare edildiği büyük kaleler ile karıştırılmamalıdır. Çünkü bu gibi büyük kalelerin kontrol ettiği bölgelerde çok fazla vergi toplanıp merkeze gönderiliyordu.

Kaledeki Menua dönemi duvar kalıntıları ve kullanılan teknik dikkate alındığında kalenin, Urartu kralı İşpuni

<sup>89</sup> Köroğlu 2001: 717 vdd.; Ceylan 2015b: 487.

<sup>90</sup> Çilingiroğlu 1983: 34.

<sup>91</sup> Bölgedeki kaleler ve yerleşimler özellikle MÖ I. bin kaleleri, bölgenin güçlü krallığı Diauehi tarafından kurulmuştur. Diauehi'nin Urartu Krallığı tarafından ortadan kaldırılması sonucu bu kalelerin, Urartu kalelerine dönüştüğü muhtemeldir. Bu kalelerden bazıları Urartular tarafından yeniden inşa edilmiştir. Makalemize konu olan Tepeköy Kalesi de işte böyle bir özellik göstermektedir. Mimari bakımdan yer yer Urartu özelliği gösteren kalenin sur duvarları ve yapı teknikleri de farklılıklar göstermektedir.

<sup>92</sup> Bölgedeki Diauehi Krallığı'nın mimari yapısı hakkında kesin bilgilerimiz yoktur. Kalenin Urartu öncesi dönemde yapılmış olması ve devamlı kullanılmış bir mimari yapısının varlığı, bu yöredeki Diauehi mimarisine için bir ipucu olabilir.

<sup>93</sup> Aşağı ve Yukarı Anzaf Kalesi ile Tepeköy arasındaki önemli benzerliklerden bir tanesi de Anzaf'ın Özalp-İran yolunun güvenliğini sağlamak için yapılmış olmasıdır. Her iki kale de bu yönü ile hem düz alanları hem de İran'dan Van'a ulaşan yolları kontrol eder. Tepeköy'de de durum farklı değildir. Kale, İran-Ağrı-Doğubayazıt-Horasan-Pasinler-Erzurum-Erzincan ana yol güzergâhının orta kısmında yer alır. Aynı zamanda kalenin kuzeyi önemli tarım alanlarını da kontrol etmektedir.

<sup>94</sup> Çilingiroğlu 1997: 56 vd.; Belli/Ceylan 2005: 175-188.

<sup>95</sup> Çilingiroğlu 1983: 31 vd.

<sup>96</sup> Tarhan/Sevin 1977: 277-279; Salvini 2006: 146.

<sup>97</sup> Çilingiroğlu 1983: 32.

<sup>98</sup> Kleiss 1970: 29 vd. Kleiss, 1972: 7 vd. Kroll, 1976: 1 vd. Ceylan N. 2015a: 9 vd; Ceylan N. 2015b: 176-179.

<sup>99</sup> Piotrovsky 1959: 198; Kroll, 2011: 163 vd.

ve Menua'nın saltanatları sırasında MÖ 9. yüzyılın sonu ile MÖ 8. yüzyılın başından itibaren işlem gördüğü ve daha sonraki Urartu kralları döneminde de kullanıldığı düşünülmektedir. Bununla birlikte, bölgede yapılmış olan Urartu kalelerinin büyük bir kısmı, genel olarak Erzurum Ovası'nı ve yolları kontrol amaçlı yapılmışlardır. Buna paralel olarak Urartular, Tepeköy Kalesi sayesinde, Aşkale-Tercan-Erzincan hattı boyunca Urartu askeri ve ticaret yollarını da kontrol altında tutabiliyorlardı. Yukarıda da değinildiği gibi stratejik bakımdan son derece önemli olan Erzurum Ovası'nın merkezi bölgesinde yer alan kalenin arkeolojik bakımdan daha fazla veri vermesi için kazı yapılması zorunludur. Özellikle yukarıda mukayese ettiğimiz kaleler ile arasındaki benzerliği ortaya çıkaracak depo-işlevsel mekanlar-tapınak vb gibi mimari yapıların kalede olup olmadığını anlamak için en azından kısa süreli bir sondaj çalışması yapılması oldukça gereklidir.

A. Ceylan başkanlığında sürdürdüğümüz yüzey araştırmaları sayesinde; Erzurum ve çevresinde Orta Tunç, Geç Tunç ve Erken Demir Çağı'ndaki yerel krallıklarının çözülmeyi bekleyen mimari problemleri ve Urartu'nun kuruluş ve yayılma dönemlerindeki bölgeye olan siyasi ve askeri hassasiyeti daha anlaşılır bir hal almaktadır. Bölgede yoğun bir şekilde karşımıza çıkan kaleler, genelde Urartu öncesi dönemde bölgede var olan yerel krallıkların kaleleri ve aynı zamanda Urartu'nun çağdaşı olan kalelerdir. MÖ 9. yüzyıldan sonra Urartu'nun Doğu Anadolu Bölgesi'nde güçlü bir krallık olarak ortaya çıkması, bütün bu yerel krallıkların Urartu'ya bağlanmasını sağlamıştır. Bununla birlikte Erzurum ve çevresinin önemli askeri mimarilerinden olan kale ve garnizonlar da yeniden tamir ve inşa edilmek suretiyle Urartu askeri-ekonomik sisteminin bir parçası olmuşlardır. Yüzey araştırmalarının artması ile beraber, bölgede yapılacak olan kazı çalışmaları bu konularda daha fazla bilgi edinmemizi sağlayacaktır. Urartu ve çağdaşı yerel krallıkların kalelerinde yapılacak olan kazı çalışmaları sayesinde, bölgenin Demirçığ'daki sosyo-ekonomik ve politik durumu çok daha açıklık kazanacaktır.

## KAYNAKÇA

- ADONTZ, N. 1946.  
Historie d' Armenia: les Origines du Xe Siecle au VIe (V.J.C.). Paris.
- ALBRIGHT, W.F. 1926.  
"The Jordan Valley in the Bronze Age", AASOR: 13-74.
- ALPMAN, A. 1981.  
"Hurriler", A.Ü. DTCFD Tarih Araştırmaları Dergisi 14/25: 283-313.
- ARSEBÜK, G. 1974.  
Altınova'da Koyu Yüzlü Açkılı ve Karaz Türü Çanak-Çömlek Arasındaki İlişkiler Sorunu, (İstanbul Üniversitesi Edebiyat Fakültesi Yayınlanmamış Doktora Tezi). İstanbul.
- ARSEBÜK, G. 1979.  
"Altınova'da (Elazığ), Koyu Yüzlü Açkılı ve Karaz Türü Çanak-Çömlek Arasındaki İlişkiler", VIII. Türk Tarih Kongresi, Cilt I. Ankara: 81-92.
- ASLAN, M. 2000.  
"Kolkhis Bölgesi'nin Tarihi Coğrafyasına İlişkin Bazı Notlar", Arkeoloji Sanat Dergisi. 22/97: 26-41.
- AYDIN, N. 1991.  
"Güzelhisar Urartu Kitabesi", Belleten LV/213: 323-330.
- BALCER, J. M. 1995.  
The Persian Conquest Of The Greeks. Konstanz.
- BALKAYA, İ.S. 1995.  
En Eski Çağlardan Urartu'nun Yıkılışına Kadar Hasankale ve Çevresi, (Atatürk Üniversitesi Sosyal Bilimler Enstitüsü Yayınlanmamış Yüksek Lisans Tezi). Erzurum.
- BAŞTÜRK, M. B. 2013.  
"Urartu Devletinin Kurucuları Üzerine: Lapturi ?=? Lutibri, 35 Yıl Sonra, Yeniden", Tarhan Armağanı M. Taner Tarhan'a Sunulan Makaleler (Eds. O. Tekin/M. H. Sayar/E. Konyar). İstanbul: 69-78.
- BELLİ, O. 1977.  
Urartular Çağında Van Bölgesi Yol Şebekesi (İstanbul Üniversitesi Edebiyat Fakültesi Yayınlanmamış Doktora Tezi). İstanbul Üniversitesi Edebiyat Fakültesi.
- BELLİ, O. 1982.  
"Urartular", Anadolu Uygarlıkları Ansiklopedisi I. İstanbul.



- BELLİ, O. 2000.  
“Doğu Anadolu’da Yol Şebekesinin Araştırılması”, Türkiye Arkeolojisi ve İstanbul Üniversitesi. Ankara: 409-415.
- BELLİ, O/CEYLAN, A. 2002.  
“Kuzeydoğu Anadolu’da Bir Tunç Çağı ve Urartu Kalesi; Yoğunhasan”, TÜBA-AR V:119-142.
- BELLİ, O/CEYLAN, A. 2005.  
“2003 Yılı Aşağı Ve Yukarı Anzaf Kalesi Kazıları”, 26. Kazı Sonuçları Toplantısı 2. Ankara:175-188.
- BELLİ, O/KONYAR, E. 2003.  
Doğu Anadolu Bölgesi’nde Erken Demir Çağı Kale ve Nekropoller/Early Iron Fortresses And Necropolises In East Anatolia, İstanbul.
- BİNGÖL, A./CEYLAN, A./TOPALOĞLU, Y./GÜNAŞDI, Y. 2008.  
“2008 Yılı Erzincan-Erzurum-Kars-Iğdır İlleri Yüzey Araştırması”, 25. Araştırma Sonuçları Toplantısı 2. Ankara: 375-399.
- BİNGÖL, A. 2013.  
“Hurriler’in Siyasi Organizasyonları”, Erzincan Üniversitesi Sosyal Bilimler Enstitüsü Dergisi 6/1: 115-133.
- BURNEY, C/LANG, D.M. 1971.  
The Peoples of the Hills. London.
- BURNEY, C.A. 1958.  
“Eastern Anatolia in the Chalcolithic and Early Bronze Age”, Anatolian Studies VIII: 157-209.
- CAVAIGNAC, E. 1936.  
Le Probleme Hittite. Paris.
- CEYLAN, A. 2002.  
“Horasan ve Çevresi Araştırmaları Işığında Yazılıtaş Yazıtı”, Çağlayan Aras. Erzurum: 14-16.
- CEYLAN, A. 2003.  
“2001 Yılı Erzincan-Erzurum-Kars İlleri Yüzey Araştırmaları”, 20. Araştırma Sonuçları Toplantısı 2. Ankara: 311-324.
- CEYLAN, A. 2008a.  
“Kuzeydoğu Anadolu Yüzey Araştırmalarının Bir Değerlendirmesi”, Atatürk Üniversitesi Fen-Edebiyat Fakültesi Sosyal Bilimler Dergisi 7/39: 103-117.
- CEYLAN, A. 2008b.  
Doğu Anadolu Araştırmaları (Erzurum-Erzincan-Kars-Iğdır 1998-2008). Erzurum.
- CEYLAN, A. 2015a.  
“Yeni Bulgular Işığında Kuzeydoğu Anadolu’da Diauehi Krallığı ve Urartular”. Erzurum.
- CEYLAN, A. 2015b.  
Doğu Anadolu Araştırmaları II ( Erzurum-Erzincan-Kars-Iğdır). Erzurum.
- CEYLAN, N. 2015a.  
“Urartular’ın İran’daki Krali Kenti Bastam”, Belgü II: 137-159.
- CEYLAN, N 2015b.  
Kuzeybatı İran’da Urartu Yerleşmeleri, (Kafkas Üniversitesi Sosyal Bilimler Enstitüsü Yayınlanmamış Doktora Tezi). Kars.
- ÇİLİNGİROĞLU, A. 1980.  
“Diauehi’de Bir Urartu Kalesi (Umudum Tepe (Kalortepe)”, Anadolu Araştırmaları VIII: 191-194.
- ÇİLİNGİROĞLU, A. 1983.  
“Urartu Sur Duvarları Üzerine Düşünceler”, Arkeoloji ve Sanat Dergisi-II: 28-37.
- ÇİLİNGİROĞLU, A. 1988.  
“Van Dilkaya Höyüğü Kazısı”, IX. Kazı Sonuçları Toplantısı I. Ankara: 229-247.
- ÇİLİNGİROĞLU, A. 1994.  
Urartu Tarihi. İzmir.
- ÇİLİNGİROĞLU, A. 1997.  
Urartu Krallığı Tarihi ve Sanatı. İzmir.
- DIKONOFF, I.M/S.M. KASKHAI 1981.  
Geographical Names According to Urartian Textes. Wiesbaden.
- DZHAPARIDZE, O. M. 1964.  
“The Culture of Early Agricultural Tribes in the Territory of Georgia”, VII. Congress Of Anthropological and Ethnological Sciences. Moskova: 4-9.
- DOĞANAY, H.1989.  
Erzurum’un Genel Coğrafi Özellikleri Şehri Mübarek. Ankara.
- DYSON, R.H. 1968.  
“The Archaeological Evidence of the Second Millennium B.C. on the Persian Plateau”, CAH II: 14-16.
- DÖNMEZ, Ş.2012.  
“Oluz Höyük, Karadeniz’de Persler”, Aktüel Arkeoloji 5/25: 140-145

- ERDOĞAN, S.2006.  
Minua Kanalı ve Urartu Bahçeleri (Yüzüncü Yıl Üniversitesi Sosyal Bilimler Enstitüsü Yayınlanmış Yüksek Lisans Tezi).Van. Yüzüncü Yıl Üniversitesi Sosyal Bilimler Enstitüsü.
- ERKMEN, M/CEYLAN, A. vd. 2002.  
“2000 Yılı Erzurum Kale Kazısı”, 12. Müze Çalışmaları ve Kurtarma Kazıları Sempozyumu. Ankara: 73-85.
- ERKMEN, M/CEYLAN, A. 2003.  
2001 Pasinler Kalesi Kazısı, 13. Müze Çalışmaları ve Kurtarma Çalışmaları Sempozyumu. Denizli: 17-29.
- ERKMEN, M/CEYLAN A. vd. 2008.  
“2006 Yılı Erzurum Kale Kazısı”, 29. Kazı Sonuçları Toplantısı-III. Ankara: 491-505.
- ERKMEN, M/CEYLAN, A. vd., 2009.  
“2007 Yılı Erzurum Kale Kazısı”, 30. Kazı Sonuçları Toplantısı-II. Ankara: 217-233.
- ERKMEN, M/GÜNAŞDI, Y. vd. 2011.  
“2009 Yılı Erzurum Kale Kazısı”, 32. Kazı Sonuçları Toplantısı-III. Ankara: 148-166.
- ERZEN, A. 1992.  
Doğu Anadolu ve Urartular. Ankara.
- GARSTANG, J/GURNEY, O. 1959.  
The Geography of the Hittite Empire. London.
- GOETZE, A. 1928.  
“Madduwattas”, MVAEG XXXII: 1-178.
- GÜNAŞDI, Y/TOPALOĞLU, Y/BİNGÖL, A/CEYLAN, A. 2011.  
2010 Yılı Erzincan-Erzurum-Kars-Iğdır İlleri Yüzeysel Araştırmaları, 29. Araştırma Sonuçları Toplantısı 3. Ankara: 49-71.
- GÜNAŞDI, Y. 2015.  
“Erzincan Sırataşlar Kalesi”, Trakya Üniversitesi Edebiyat Fakültesi Dergisi 5/9: 113-131.
- GÜNAŞDI, Y. 2015.  
“Erzurum Kalesi Kazısı (Excavations on Erzurum Castle)”, Uluslararası Doğu Anadolu Güney Kafkasya Kültürleri Sempozyumu. Cambridge Scholars Publishing II: 432-442.
- GÜNEY, E. 1990.  
“Dicle Irmağında Kelek Taşımacılığı”, Coğrafya Araştırmaları-2: 323-328.
- GÜNERİ, A/ERKMEN, M./GÖNÜLTAŞ, B. 2003.  
“Erzurum Bulamaç Höyük Kazıları 2001 Yılı Çalışmaları”, 24. Kazı Sonuçları Toplantısı - I. Ankara: 249-258.
- HARMANKAYA, S/TANINDI, O./ÖZBAŞARAN, M. 1998.  
Türkiye Arkeolojik Yerleşmeleri 3. Kalkolitik: Pulur.
- HARMANKAYA, S/TANINDI, O./ÖZBAŞARAN, M. 1998.  
Türkiye Arkeolojik Yerleşmeleri 3, Kalkolitik: Karaz Höyük.
- HOOD, S. 1951.  
“Excavations at Tabara el-Akrad 1948-1949”, Anatolian Studies XXIII. 153-158.
- HERZFELD, E. 1968.  
The Persian Empire: Studies in Geography and Ethnography of the Ancient Near East. Wiesbaden.
- HERODOT 1993.  
Herodot Tarihi (Çev. Müntekim Ökmen). İstanbul.
- HONIGMANN, E. 1970.  
Bizans Devletinin Doğu Sınırı. İstanbul.
- İŞIKLI, M. 2011.  
Doğu Anadolu Erken Transkafkasya Kültürü Çok Bileşenli Gelişkin Bir Kültürün Analizi. İstanbul.
- KARAOSMANOĞLU, M. 2011.  
“Erzincan Altın-tepe Kazısı”, Urartu-Doğu’da Değişim/Transformation in the East. İstanbul. 366 -375.
- BUCCELLATI, M. K. 1974.  
The Early Trans-Caucasian Culture Geographical Interaction (Yayınlanmamış Doktora Tezi). Chicago.
- KODAY, S. 2005.  
Doğu Anadolu Bölgesi’nde Hayvancılık. Erzurum.
- KONAKÇI, E/BAŞTÜRK, M.B. 2009.  
“Military And Belgium, Militia In the Urartian State”, Ancient West & East 8: 169-201.
- KOŞAY, H.Z./VARY, H. 1961.  
Güzelova (Tufanç) Erzurum Kazısı. Ankara.
- KOŞAY, H.Z./VARY, H. 1964.  
Pulur Kazısı. Ankara.
- KOŞAY, H.Z./TURFAN, K. 1959.  
“Erzurum-Karaz Kazısı Raporu”, Belleten XXIII/91: 349-413.

- KLEISS, W. 1970.  
“Bastam, Survey of Excavations in Iran During 1968-69”, Iran VIII: 176-178.
- KLEISS, W. 1972.  
“Ausgrabungen in der Urartäischen Festung Bastam (Rusahinili) 1970”, Archäologische Mitteilungen aus Iran. Neue Folge 5: 7-68.
- KROLL, S. 1976.  
“Keramik urartaischer Festungen in Iran, ein Beitrag zur Expansion Urartus in Iranisch- Azarbaijan”, AMI II: Berlin.
- KROLL, S. 2011.  
“İran'daki Urartu Şehirleri/Urartian Cities in Iran”, Doğuda Değişim (Eds. K. Köroğlu/E. Konyar). İstanbul: 150-169.
- KSENOPHON, 1998.  
Anabasis (Çev. Tanju Gökçöl). İstanbul.
- KÖNIG, F.W. 1955-1957.  
Handbuch Der Chaldäischen Inschriften, Archiv Für Orientforschung Herausgegeben Von Ernst Weidner, Beiheft. Graz.
- KÖROĞLU, K. 2001.  
“Urartu Krallığı'nın Kuzey Yayılımı ve Qulha Ülkesinin Tarihi Coğrafyası”, Belleten LXIV/241: 717-741.
- LUCKENBILL, D.D. 1927.  
Ancient Records or Assyria and Babylonia I: 1926-1927. Chicago.
- MEMİŞ, E. 2007.  
Eskiçağda Mezopotamya: En Eski Çağlardan Asur İmparatorluğu'nun Yıkılışına Kadar. İstanbul.
- MELIKISHVILI, G.A.1937.  
“Diauehi”, Vestnik Drevnej İstorli. Moskova.
- MELIKISHVILI, G.A.1960.  
Urartskie Klinoobraznye Nadpisi. Moskova.
- MEYER, E. 1954.  
Geschichte des Altertums. Stuttgart.
- ORTHMANN, W. 1968-69.  
“Eine Urartaischer Inschrift in Avnik”, Archiv für Orientforschung 22: 77-78.
- OZAN, A. 2006.  
“Urartu Krallığı'nın Kuzey Yayılımı: Nedenler ve Sonuçlar, (The Northern Expansion of the Urartian Kingdom: Reasons and Results)”, Arkeoloji Dergisi VII/2: 33-47.
- ÖZEY, R. 1985.  
Dumlu ve Çevresi. Bölgesel Coğrafya Açısından Bir Etüd. (Atatürk Üniversitesi Yayınlanmamış Doktora Tezi). Erzurum.
- ÖZEY, R. 2002.  
Siyasi Coğrafya. İstanbul.
- ÖZGÜÇ, T. 1961.  
“Altın-tepe Kazıları – Excavations Altın-tepe”, Belleten XXV / 98: 253-290.
- ÖZGÜL, O. / CEYLAN, A. / BİNGÖL, A. / TOPALOĞLU, Y. / GÜNAŞDI, Y. / ÜNGÖR, İ. 2013.  
“2011 Yılı Erzincan-Erzurum-Kars-Iğdır İlleri Yüzey Araştırmaları”, 30.Araştırma Toplantısı 2. Ankara: 277-293.
- ÖZGÜL, O. 2011.  
Eskiçağda Yukarı Aras Vadisi (Atatürk Üniversitesi Sosyal Bilimler Enstitüsü Yayınlanmamış Doktora Tezi). Erzurum.
- ÖZGÜL, O. 2015.  
“Erzurum Tortum'da Önemli Bir Urartu Kalesi: Kapıkaya”, Trakya Üniversitesi Edebiyat Fakültesi Dergisi 5/9: 69-92.
- PALUMBİ, G. 2003.  
“Red-Black Pottery: E.Eastern Anatolian and Transcaucasian Relationships around the Mid-Fourth Millennium BC. Ancient Near Eastern BC”, Studies 40, 80-134.
- PAYNE, R.M. 2006.  
Urartu Çivi Yazılı Belgeler Kataloğu. İstanbul.
- PEHLİVAN, M. 1984.  
En Eski Çağlardan Urartu'nun Yıkılışına Kadar Erzurum ve Çevresi (Atatürk Üniversitesi Yayınlanmamış Doktora Tezi). Erzurum.
- PEHLİVAN, M. 1991a.  
Daya(e)ni /Diau(e)hi. Erzurum.
- PEHLİVAN, M. 1991b.  
Hayaşa. Erzurum.
- PERFEREÇ, E. 2001.  
Kuzeybatı İran'da Gri Çanak-Çömleğin Değişim Süreci (Tarbiat Müderris Üniversitesi Yayınlanmamış Yüksek Lisans Tezi). Tahran.



- POLAT, S. 2003.  
Karasu Havzasının Hidrojeomorfolojik Etüdü,  
(Yayınlanmamış Doktora Tezi). İstanbul.
- PIOTROVSKY, B. B. 1962.  
“The Aeneolithic Culture of Trans-Caucasian in the  
Third Millennium B.C.”, VI. International Congress  
of Prehistorical and Proto-historical Sciences. Moscow.
- ROLLINGER, R. 2007.  
“Med Krallığı-Hayalet İmparatorluğu”, ArkeoAtlas 6:  
8-18.
- RYAN, C. V. 1954.  
A Guide to the Known Minerals of Turkey. Ankara.
- SAGONA, A. 1984.  
The Caucasian Region in the Early Bronze Age I-III.  
Bar International Series 214 (i). Oxford.
- SAGONA, A/SAGONA, C. 1998.  
“Excavations at Sos Höyük 1998”, 21.Kazı Sonuçları  
Toplantısı XXI-I. Ankara: 143-145
- SAGONA, A. 2000.  
“Sos Höyük and the Erzurum Region in Late  
Prehistory: A Provisional Chronology for Northeast  
Anatolia”, *Varia Anatolica* XI (Eds. C.Marro/H.  
Hauptmann). Paris: 329-335.
- SAGONA, A/ZIMANSKY, P. 2015.  
Arkeolojik Veriler Işığında Türkiye'nin En Eski  
Kültürleri MÖ 1.000.000-550. İstanbul.
- SAĞLAMTİMUR, A.H. 2000.  
Urartu Krallığı'nın Ekonomik Yapısı (Ege Üniversitesi  
Sosyal Bilimler Enstitüsü Yayınlanmamış Doktora  
Tezi). İzmir.
- SALVİNİ, M. 1967.  
Nairi e Ur(u)atri: Contributa alla Storia della  
Formazione del regnodi Urartu. Roma.
- SALVİNİ, M. 2006.  
Urartu Tarihi ve Kültürü. İstanbul.
- SALVİNİ, M. 2008.  
Corpus Dei Testi Urartei. Roma.
- SAYCE, A. H. 1882.  
“The Cuneiform Inscriptions of Van”, *JRAS* 14, no.  
1-57: 377-732.
- SAYCE, A. H. 1893.  
“The Cuneiform Inscriptions of Van, part 4”, *JRAS*  
25, no. 69-79: 1-39
- SAN, 1994.  
Urartu Krallığı'nın Kuzey ve Kuzeydoğu Yayılımı  
(Ege Üniversitesi Sosyal Bilimler Enstitüsü  
Yayınlanmamış Yüksek Lisans Tezi). İzmir.
- SEVİN, V. 1989.  
“Urartular'a Ait Dünyanın En Eski Karayolu”,  
*Anadolu Araştırmaları* XI: 47-63.
- SEVİN, V. 1999.  
“The Origins of the Urartians in the Light of the Van/  
Karagündüz Excavations”, *AS* 49:159-164.
- SEVİN, V. 2000.  
“Urartu Bahçeleri”, *Belleten*, 240: 395- 403.
- SMİTH, A. 2012.  
“The Prehistory of an Urartian Landscape”, *Biainili-  
Urartu The Proceedings of the Symposium held  
in Munich 12-14 October 2007: (Eds.S. Kroll/C.  
Gruber/U. Hellwag/M. Roaf/P. Zimansky). Münih:  
39-52.*
- SUMMERS, G. D. 1993.  
“Archaeological Evidence for the Achaemenid Period  
in Eastern Turkey”, *Anatolian Studies* 43: 85-108.
- SCHULZ, F. E. 1840.  
“Memoire sur le lac de Van et ses Environs”, *JA*  
3(9):257-323.
- ŞENYURT, Y. 2005.  
“Doğu Anadolu'da Bir Erken Demir Çağı Tepe  
Yerleşmesi, Büyükdardıç”. Bakü-Tiflis-Ceyhan Ham  
Petrol Boru Hattı Projesi Arkeolojik Kurtarma  
Kazıları Yayınları 2. Gazi Üniversitesi Arkeolojik  
Çevre Değerleri Araştırma Merkezi. Ankara.
- ŞENYURT, Y. 2005.  
“Erzurum Ovası'nda Bir Demir Çağı Yerleşmesi  
Tasmacor”, Bakü-Tiflis-Ceyhan Ham Petrol Boru  
Hattı Projesi Arkeolojik Kurtarma Kazıları Yayınları  
4. Gazi Üniversitesi Arkeolojik Çevre Değerleri  
Araştırma Merkezi. Ankara.
- ŞENYURT, Y/İBİŞ R. 2005.  
“Aşkale Ovasında Bir Demir Çağ ve Ortaçağ  
Yerleşmesi, Güllüdere”, Bakü-Tiflis-Ceyhan Ham  
Petrol Boru Hattı Projesi Arkeolojik Kurtarma  
Kazıları Yayınları 2. Gazi Üniversitesi Arkeolojik  
Çevre Değerleri Araştırma Merkezi. Ankara.
- ŞENYURT, Y/EKMEN, H. 2005.  
“Pasinler Ovası'nda Bir Demir Çağı Yerleşmesi  
Tetikom”, Bakü-Tiflis-Ceyhan Ham Petrol Boru  
Hattı Projesi Arkeolojik Kurtarma Kazıları Yayınları

ERZURUM'DA STRATEJİK BİR URARTU KALESİ:TEPEKÖY(PİR ALİ BABA)

1.Gazi Üniversitesi Gazi Üniversitesi Arkeolojik Çevre Değerleri Araştırma Merkezi. Ankara.

TARHAN, M.T. 1978.  
MÖ XIII. Yüzyılda “Uruatri” ve “Nairi” Konfederasyonları (İstanbul Üniversitesi Yayınlanmamış Doçentlik Tezi). İstanbul.

TARHAN, M.T/SEVİN, V. 1977.  
“Van Bölgesi’nde Urartu Araştırmaları II: Konut Mimarlığı”, Anadolu Araştırmaları 4-5: 347-362.

TARKAN, T. 1974.  
”Ana Çizgileriyle Doğu Anadolu Bölgesi”, A.Ü. 50. Yıl Armağanı. Erzurum.

TUNCEL, M. 1996.  
“Fırat”, Diyanet Vakfı İslam Ansiklopedisi XIII. İstanbul: 31-33.

TUNCEL, M. 1991.  
“Aras”, Diyanet Vakfı İslam Ansiklopedisi III. Ankara: 332-335.

THISSEN L. C. 1985.  
“The Late Chalcolithic and Early Bronze Age Pottery from Hayaz Höyük”, Anatolica XII: 75-130.

ÜNGÖR, İ. 2015.  
“Urartu Kale Kazıları (Pasinler Kalesi)”, Uluslararası Doğu Anadolu Güney Kafkasya Kültürleri Sempozyumu. Cambridge Scholars Publishing II: 432-442.

YALÇIN, H.G. 2012.  
Die Karaz. İstanbul.

YALÇINLAR, İ. 1973.  
“Doğu Anadolu’nun Jeolojik Temel Strüktürleri”, Coğrafya Enstitüsü Dergisi 10: 18-19.

YAKAR, J. 1985.  
The Later Prehistory of Anatolia. The Late Chalcolithic and Early Bronze Age. BAR-2: International Series 268 (i), (ii). Oxford.