

TOPADA YAZITINA FARKLI BİR BAKIŞ: GEÇ HİTİT DÖNEMİNDE ORTA ANADOLU'DA GÜÇ DENGELERİ

A DIFFERENT VIEWPOINT FOR TOPADA INSCRIPTION: BALANCE OF POWER IN CENTRAL ANATOLIAN LATE HITTITE PERIOD

Makale Bilgisi

Başvuru: 17 Ekim 2017

Hakem Değerlendirmesi: 23 Ekim 2017

Kabul: 10 Nisan 2018

DOI Numarası: 10.22520/tubaar.2018.22.006

Article Info

Received: October 17, 2017

Peer Review: October 23, 2017

Accepted: April 10, 2018

DOI Number: 10.22520/tubaar.2018.22.006

S. Yücel ŞENYURT * - Atakan AKÇAY **

Anahtar Kelimeler: Tabal, Parzuta, Bit-Burutaş, Wasusarma, Geç Hitit Dönemi
Keywords: Tabal, Parzuta, Bit-Burutaş, Wasusarma, Late Hittite Period

ÖZET

Bu çalışmada öncelikle Tabal kralı Wasusarma tarafından yazdırılan, Nevşehir-Acıgöl'deki TOPADA yazıtı için yeni bir tarihlendirme önerisi ve farklı bir tarihsel süreç sunulması amaçlanmaktadır. Bu kapsamda TOPADA yazıtından elde edilebilen veriler dönemin diğer yazılı kaynakları ve bu dönemle ilişkili arkeolojik araştırmalar ile birlikte değerlendirilmiştir. Daha çok MÖ 8. yüzyılın son otuz yılı ile ilişkili olan bu tarihsel süreç, Kızılırmak Havzası'ndan Toroslar'a kadar uzanan geniş coğrafi bölgede, Asur, Urartu, Muşki ve Kimmer gibi siyasi aktörler etrafında şekillenmiştir. Bu çalışmada Tabal coğrafyası içerisindeki bu devamlılıklar ve değişimler üzerine yeni önerilerde de bulunulmuştur.

* Prof.Dr., Gazi Üniversitesi, Edebiyat Fakültesi, Arkeoloji Bölümü, 06500, Teknikokullar, Ankara-TÜRKİYE. E-posta: senyurt@gazi.edu.tr

** Dr., Gazi Üniversitesi, Edebiyat Fakültesi, Arkeoloji Bölümü, 06500, Teknikokullar, Ankara-TÜRKİYE. E-posta: atakanakcay@gazi.edu.tr

ABSTRACT

In this study, it is aimed to present new suggestions for dating and different historical processes for the inscription of TOPADA in Nevşehir-Acıgöl, dictated by Tabalian king Wasusarma. This study concentrate on evaluations of the informations obtained from the TOPADA inscription on the basis of both other written sources and the recent archaeological results related to this period. The historical process, of mostly the last thirty years of the 8th century BC, was formed around political actors such as Assyrians, Urartians, Muškians and Kimmerians within the geographical region extending from the Kızılırmak basin to the Taurus. This study offers new suggestions for these historical continuities and changes in the geography of Tabal, as well.

KONU VE KAPSAM

Hitit İmparatorluğu'nun tarih sahnesinden çekilmesi ardından Orta Anadolu coğrafyasında Demir Çağı'nda ortaya çıkan siyasi oluşumlardan birisi de Tabal'dir. Geç Hitit kültürünün önemli temsilcilerinden birisi olan¹ Tabal ile ilişkili tarihsel süreç, Yeni Asur Dönemi yazılı kaynaklarına dayanan bir kronoloji ile MÖ 9-7. yüzyıllar aralığında takip edilebilmektedir². Anadolu'ya ait yazılı kaynaklarda görülmeyen "Tabal Ülkesi, Tabal Kralı, Taballi, Tubal" şeklindeki tanımlamalar yalnızca Asur yazılı kaynakları ile Eski Ahit'teki bazı referanslara³ dayanmaktadır. Bu kapsamda, Tabal isimlendirmesinin⁴ coğrafi temelli bir referansın ötesine geçip geçmediği tartışmalıdır⁵. Bu coğrafi referans, aynı bölge içerisindeki ortak kültür ve maddi üretim unsurları üzerinden bir "Taballi" kimliği ortaya çıkarmasına rağmen, bu isimle tanımlanabilecek bir merkezi devletin var olup olmadığı tartışmalıdır. Dolayısıyla büyük kral unvanlı Tuwati ve Wasusarma'nın geniş ölçekli Tabal Ülkesi'nin tamamına hâkim olup olmadıkları kesin değildir⁶. Ancak tüm bunların yanı sıra bugünkü Kayseri, Nevşehir, Aksaray, Ereğli, Niğde ve Ulukışla'nın Tabal'in en geniş ölçekli sınırlarını oluşturduğu genel olarak kabul görmektedir⁷. Söz konusu coğrafya kuzeyde Kızılırmak, güneyde Hilakku ve Kilikya (Que), batıda Muški (Frigya), doğuda Tilgarimmu, Melid ve Urartu ile sınırlanmaktadır. Daha çok "Tabal Grubu"⁸ adı altında toplanabilen yazıtların dağılımı ile belirlenebilen bu sınırlar, Geç Tunç Çağı'nda Hitit Aşağı Ülkesi'nin de önemli bir kısmını oluşturmaktadır⁹.

Tabal Ülkesi için önerilebilecek geniş ölçekli sınırların dışında, Yeni Asur Dönemi metinlerindeki şehir ve kral isimleri çerçevesinde daha daraltılmış hakimiyet alanlarının önerilmesi mümkündür¹⁰. Ancak bu öneriler daha çok MÖ 8. yüzyılın ikinci yarısından itibaren III. Tiglat-Pileser dönemi ile başlatılabilecek niteliktedir. II. Sargon döneminde ise "Esas Tabal" olarak tanımlayabileceğimiz, kuzey ve kuzeydoğudaki

Bit-Burutaş¹¹ ile daha güneydeki Tuwana (Tuhana) olmak üzere iki temel bölge öne çıkmaktadır¹². Şinuhtu, İштуanda, Atuna ve Hubišna gibi krallıklar ise daha sıradan bir konuma sahiptir¹³. Esas Tabal bölgesindeki kralların, büyük kral unvanı ile birlikte arkaik karakterli yazı biçimini¹⁴ kullanmaları da diğer krallardan çok daha farklı bir konumda olduklarını yansıtmaktadır.

Büyük kral unvanını kullanan Wasusarma'ya ait Nevşehir-Acıgöl'deki TOPADA yazıtı, Orta Anadolu'da Geç Hitit Dönemi içerisinde yaşanan mücadelelerin en önemli göstergelerinden birisidir. Metnin çözülmesi noktasında halen tam bir fikir birliği bulunmasa da, özellikle Yeni Asur Dönemi kronolojisi ile yapılabilen karşılaştırmalar sayesinde yazıt MÖ 8. yüzyılın ikinci yarısına tarihlendirilebilmektedir. İçeriği açısından daha çok Tabal'de yaşanan bir iç problemi konu edindiği düşünülse de¹⁵ bu döneme ait diğer yazılı kaynaklar ve arkeolojik veriler TOPADA yazıtı için daha farklı yorumların da yapılabilmesine olanak sağlamaktadır. Bu çalışmada TOPADA yazıtı için önerilen tarihsel süreç özellikle II. Sargon dönemine ait yazılı kaynakların bu çerçevede değerlendirilmesi ile ortaya konulmuştur. Bu süreç içerisinde Kızılırmak Havzası'ndan Toroslar'a kadar uzanan Orta Anadolu Platosu'nda, Asur, Urartu, Muški ve Kimmer gibi siyasi aktörler etrafında şekillenen Tabal tarihi coğrafyasındaki devamlılıklar ve değişimler ile ilgili bazı önerilerde de bulunulmaya çalışılmıştır.

TABAL'IN BÜYÜK KRALLARI

Tabal'e yönelik bilgiler içeren Yeni Asur Dönemi yazılı kaynakları, Asur'un kendi coğrafyası dışındaki askeri seferlerinin yoğunlaştığı dönemlerde artış göstermektedir. III. Şalmanassar (MÖ 9. yy), III. Tiglat-Pileser ve II. Sargon dönemine (MÖ 8. yy) ait yazılı kaynaklar bu kapsamda çok daha fazla bilgi içermektedir. Dikkat çekici bir diğer husus yerel yazılı kaynakların da, Hartapu Yazıtları¹⁶ dışında, MÖ 8. yüzyılın ikinci yarısına tarihlendirilmesidir¹⁷.

Tabal coğrafyası içerisinde bazı şehirler/ülkeler ve krallar farklı konumları ile daha fazla öne çıkmaktadır. III. Şalmanassar'a ait metinlerde adı geçen Artulu şehri, Tabal yazıtlarından bilinen Parzuta ülkesi/shhri ve II. Sargon

¹ Orthmann 1971: 372-373; Prayon/Wittke 1994: 38-40; Ünal 2006: 69; Bryce 2012: 79.

² Akçay 2014: 39; Weeden 2017: 721.

³ Eski Ahit, Tekvin 4: 22, 10: 2; Ezekeil 27: 13, 38: 1-3; 39: 1; İşaya 66: 19.

⁴ D'Alfonso 2012: 175-176; Akçay 2014: 37-38; Weeden 2017: 721-723.

⁵ Houwink Ten Cate 1965: 23; Hawkins 2000: 425; Melville 2010: 87.

⁶ Wittke 2004: 183; Akçay 2012: 16.

⁷ Jasink 1995: 128; Melville 2010: 87; Akçay 2014: 37-38.

⁸ Hawkins 2000: 433-531, X1-X52.

⁹ Genz 2007: 137; Hutter 2010: 221; Bryce 2012: 43.

¹⁰ Akçay 2014: 38; Weeden 2017: 721-722.

¹¹ Hawkins 2000: 427; Melville 2010: 87; D'Alfonso 2012: 178-179; Payne 2012: 8.

¹² Weeden 2017: 722.

¹³ Melville 2010: 88.

¹⁴ Hawkins 2000: 555, 561; D'Alfonso 2012.

¹⁵ Melville 2010: 93.

¹⁶ Hawkins 2000: 433-442, X1-X8. Hartapu için önerilen tarihsel kimlikler konusunda bkz. Akçay 2016.

¹⁷ Hawkins 2000: 433-531, X1-X52; Bryce 2012: 43.

dönemi metinlerindeki¹⁸ Bit-Burutaş ülkesi/şehri bunlara örnektir. Yeni Asur Dönemi yazılı kaynaklarında Tabal kralı olarak tanımlanan ilk kişi MÖ 836 yılına tarihlenen¹⁹ metinlerde karşımıza çıkan Tuatti'dir. III. Şalmanassar'ın seferlerinin anlatıldığı bu metinlerde²⁰ Tuatti ve kralı şehir Artulu'dan bahsedilmektedir. Söz konusu metinlerdeki seferrotasına göre Melidite'den (Malatya) geçildikten sonra Taballi Tuatti'nin şehirleri üzerine yürünmüştür. Tabal'in diğer kralları bu sefer sonunda Asur'a boyun eğmiş, Tuatti kralı şehir Artulu'ya sığınmış, oğlu Kikki ise Asur kralına bağlılığını sunmuştur. Bu seferler sırasında bağlılıklarını sunan diğer Tabal krallarının isimlerine metinlerde yer verilmemiş olup yalnızca sayıları verilmiştir. Söz konusu metinlerde yalnızca Tuatti ile oğlu Kikki'den ve Artulu ismindeki bir kralı şehirden bahsedilmesi, Tuatti'nin diğer Tabal kralları arasında ayrıcalıklı bir konumda olduğuna işaret etmektedir. Bununla birlikte daha geç dönemlere ait Asur yazılı kaynaklarında bir daha ismine rastlanmayan Tuatti'nin, MÖ 8. yüzyılın ikinci yarısında büyük kral olarak karşımıza çıkan Tuwati'den (Wasusarma'nın babası) farklı bir kral olduğu anlaşılmaktadır²¹. Bu görüş ile ilgili en önemli referans Urartu Kralı I. Arğişti'nin dördüncü hükümdarlık yılına denk gelen²² (MÖ 776) Urartu yazılı kaynaklarından elde edilebilmektedir. Söz konusu metinlerde²³ Urartu kralı Melid'i vergiye bağladıktan sonra "Tuaetehe Boyunun (oğullarının) ülkesine kadar ilerledim" şeklinde bir ifadede bulunmaktadır. Bu ifade Tuatti soyundan gelen kralların Tabal'in kuzeydoğu sınırları içerisinde Kayseri ve civarında halen hakim olduklarını göstermekle birlikte²⁴ MÖ 836 yılında Asur metinlerinde adı geçen Tuatti'nin, Urartu kralı I. Arğişti döneminde hayatta olmadığını da yansıtmaktadır.

Tuatti'nin kralı şehri Artulu'nun yeri konusunda Asur kralının sefer rotası en önemli referansı oluşturmaktadır. Seferin Malatya üzerinden gerçekleşmesi sebebiyle Artulu'nun Tabal'in kuzeydoğu sınırları üzerinde, Kayseri civarında olabileceği önerilmiştir²⁵. Söz konusu bölgenin daha geç dönemlerde, II. Sargon zamanındaki

Bit-Burutaş'ı da içerisine alan "Esas Tabal" olması gerektiği de ileri sürülmüştür²⁶. Kayseri ve yakın çevresinde Geç Hitit Dönemi'ne ait arkeolojik verilerin tespit edildiği merkezler Kültepe, Sultanhan²⁷, Yassıdağ²⁸ ve Kululu'dur. Bu merkezler arasında özellikle Kululu²⁹ ve Kültepe³⁰ heykeltıraşlık eserleri ile öne çıkmaktadır. Ancak Artulu şehrinin lokalizasyonu açısından olması gereken en önemli arkeolojik veri MÖ 9. yüzyıla tarihlenmesi gereken savunma sistemleridir. Kayseri ve yakın çevresinde kazılar yoluyla açığa çıkarılmış, bu döneme tarihlenen savunmalı bir kent henüz bulunamamıştır. Söz konusu bölgede MÖ 9. yüzyıla ait herhangi bir yazıt olmaması, bölgedeki yazıtların tamamının MÖ 8. yüzyıldaki yerel beyler tarafından yazdırılmış olması ve bunların hiçbirisinde Artulu şehriden bahsedilmemesi önemli bir problemdir.

Wasusarma'nın babası Tuwati tarafından bizzat yazdırılmış bir yazılı kaynak henüz bilinmemektedir. Ancak oğlu Wasusarma'ya ait yazıtlar dışında, yerel bey Ruwa'nın yaptırdığı KULULU-1 Steli'nde³¹, yerel bey Muwatali'nin yazdırdığı KIRŞEHİR-YASSIHÖYÜK kurşun levhasında³² ve adı bilinmeyen bir yerel bey tarafından yaptırılmış NİĞDE-ÇİFTLİK Steli'nde³³ kralın adı görülmektedir. Bu yazıtlar ve Wasusarma'ya ait yazıtların dağılımı, büyük kralların hakimiyet bölgesinin daha çok Kayseri-Nevşehir-Kırşehir ile Niğde'nin kuzeyindeki bir bölgeyi kapsadığına işaret etmektedir.

BÜYÜK KRAL WASUSARMA

Büyük kral unvanını kullanan Wasusarma'nın ismi Tabal Grubu yazıtları içerisinde beş farklı örnekte karşımıza çıkmaktadır. Bu yazıtlardan TOPADA, SUVASA ve GÖSTESİN Nevşehir'de, KAYSERİ ve SULTANHAN yazıtları ise Kayseri sınırları içerisinde kalmaktadır (Res. 1). SUVASA Yazıtı, Nevşehir'in Gülşehir İlçesi'ne bağlı Ovaören (Göstesin) ve Gökçetoprak (Suvasa) köyleri arasındaki kayalık bir bölgede (Res. 6) bulunmaktadır. Yazıtın çözümlenmesi noktasında devam eden

¹⁸ Wafler 1983: 181.

¹⁹ Grayson 1996: 67, Nr. A.0.102.14, 104b-107a; ARAB, I, 579; Akçay 2014: 39-42, Tablo 1-2.

²⁰ Jasink 1995: 166; Grayson 1996: 79, Nr. A.0.102.16, 162b-172a.

²¹ Henüz kesin filolojik kaynakları olmamakla birlikte burada konu edinilen Tuatti (I.) ve Tuwati (II.) dışında, aynı isimde farklı bir Tuwati'nin olup olmadığı tartışmalıdır (Weeden 2010: 46; D'Alfonso 2012: 176-177, Simon 2017: 202-206). İki den fazla Tuwati'nin olması durumunda, Wasusarma ismini taşıyan kral sayısının da daha fazla olabileceği ihtimali göz ardı edilmemelidir. Bu çalışmada konu edinilen büyük kral Wasusarma, III. Tiglat-Pileser'in çağdaşı olan ve MÖ 8. yüzyılın ikinci yarısına tarihlendirilen Tabal kralıdır.

²² Salvini 2011: 78.

²³ Payne 2006: 151-159.

²⁴ Orthmann 1971: 218; Hawkins 1979:164; Hawkins 1982: 401-402; Salvini 2006: 70; Melville 2010: 90.

²⁵ Landsberger 1948: 18; Aro 1998: 96-97; Bryce 2012: 142.

²⁶ Hawkins 2000: 427; Melville 2010: 89; Akçay 2014: 51.

²⁷ Özgüç 1971: 65-70.

²⁸ Emre 1975: 43-72.

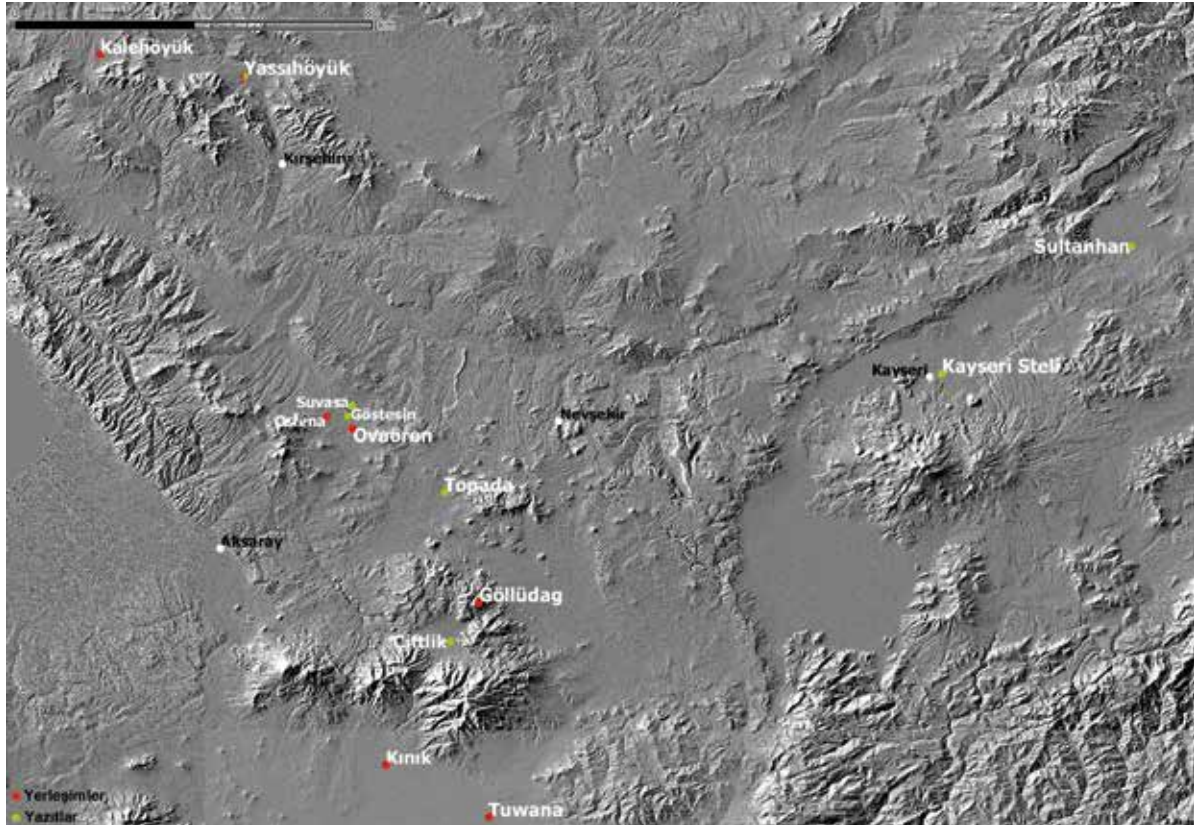
²⁹ Özgüç 1971: 32-64.

³⁰ Özgüç 1971: 1-18; Özgüç 1998: 617.

³¹ Jasink 1995: 131; Aro 1998: 366-367; Hawkins 2000: 442-444, X9.

³² Akdoğan/Hawkins 2009; Akdoğan/Hawkins 2010. Kurşun levhada adı geçen Tuwati'nin hangi Tuwati olması gerektiği noktasında tam bir fikir birliği oluşmamıştır. Ancak yazıt, Tabal'in büyük krallarının hakimiyet alanının Kırşehir bölgesi içerisinde, Kızılırmak nehrinin kuzeyine geçtiğini göstermektedir (Akçay 2012: 29-30, Harita 2; Simon 2017: 203-206).

³³ Prayon/Wittke 1994: 117; Aro 1998: 352-353; Hawkins 2000: 448, X11.



Resim 1: Wasusarma Yazıtları ve Önemli Merkezler / *Wasusarma's Inscriptions and Important Sites*

tartışmalar³⁴ olmakla birlikte, J. D. Hawkins yazıtı MÖ 730 yılı civarına tarihlendirmektedir³⁵. SULTANHAN Steli ise Sarwatiwara isminde bir yerel bey tarafından yaptırılmıştır³⁶. Söz konusu yerel beyin muhtemel yerleşim yeri için Yassıdağ sitadeli önerilmiştir³⁷. MÖ 740-730 yılları arasına tarihlendirilen KAYSERİ Steli³⁸ ise adı bilinmeyen bir yerel bey tarafından kralın onuruna yaptırılmıştır.

Tabal Grubu yazıtlarına yeni katılan örneklerden birisi GÖSTESİN (Ovaören) yazıtıdır. Yazıt³⁹ esasında bir kaya anıtına ait olup, bilinmeyen bir tarihte parçalandıktan sonra Ovaören köyü içerisindeki bir evin duvarlarında mimari malzeme olarak kullanılmıştır. GÖSTESİN yazıtının okuma önerilerini yapan M. Weeden⁴⁰ yazıtın SUVASA ve TOPADA yazıtları ile arkaik yazı karakterinde olduğunu ve Wasusarma isminin okunabildiğini belirtmiştir. Halen kazı çalışmalarının devam ettiği Ovaören-Yassıhöyük (Res. 4) Göstesin'e 2.5, Suvasa'ya ise 3.5 km uzaklığı ile bölgenin en önemli Geç Hitit Dönemi (Tabal) yerleşimidir. Büyük kral Wasusarma'nın

yerel beyleri tarafından yazdırılan yazıtların Kayseri civarında, bizzat kendisi tarafından yazdırılan yazıtların ise Nevşehir'de bulunması, Wasusarma'nın hakimiyet sınırlarını ve bu dönemdeki siyasi mücadele alanını (Res. 1) yansıması açısından son derece önemlidir. Asur yazılı kaynaklarının kronolojik çözümlemesine göre, Wasusarma MÖ 730/729 yılı civarında daha önce Asur'a ödediği vergi/haraçları ödememesi sebebiyle III. Tiglat-Pileser tarafından Tabal tahtından indirilmiş, yerine Hulli isminde birisi çıkarılmıştır⁴¹.

TOPADA YAZITI

Nevşehir-Acıgöl sınırları içerisinde yer alan TOPADA yazıtı (Res. 2) gerek korunmuşluk durumu gerekse zengin içeriği ile bu dönemin en önemli yazılı kaynaklarından birisidir. İlk kez B. Hrozný⁴² tarafından 1935 yılında yayınlanan yazıt⁴³ önceleri Hitit kralı II. Tuḫaliya dönemine tarihlendirilmiştir⁴⁴. Daha sonraki yıllarda, Asur yazılı kaynaklarındaki kronolojik

³⁴ Woudhuizen 1994: 210, No.36; Aro 1998: 386-387, A143.

³⁵ Hawkins 2000: 462-463, X13.

³⁶ Payne 2012: 98.

³⁷ Emre 1973: 115.

³⁸ Hawkins 2000: 472-475, X15; Aro 1998: 362-363.

³⁹ Şenyurt 2010: 262-268.

⁴⁰ Weeden 2010: 43, 46.

⁴¹ ARAB, I, 802; Tadmor 1994: 171, 190-191; Jasink 1995: 178; Aro 1998: 312, A13.

⁴² Hrozný 1935a: 488-515.

⁴³ Jasink 1995: 133-134; Aro 1998: 388-390, A146; Hawkins 2000: 451-461, X12.

⁴⁴ Hrozný 1935a: 513.

verilerden de hareketle⁴⁵ yazıt Wasusarma'nın saltanat döneminin sonları için önerilen⁴⁶ MÖ 730 yılı civarına tarihlendirilmiştir.

Bazalt kayaçların yoğun olduğu bir alan içerisindeki yazıtın yüzü, 1.5 km güneyindeki Ağıllı Höyüğü'ne (Karahöyük) döndüktür. Yaklaşık 200 x 270 m boyutlara ve 25 m yüksekliğe sahip Ağıllı'da (Res. 3) yapılan yüzey araştırmalarında, Erken Tunç Çağı'ndan Roma Dönemi'ne kadar dağılım gösteren seramik buluntuları tespit edilmiştir⁴⁷. Höyüğün üst kısmını bütünüyle çevreleyen bazalt surlar halen görülebilmektedir. TOPADA yazıtı ve Ağıllı Höyüğü, Ovaören-Yassıhöyük'ün yaklaşık 25 km doğusundadır. Demir Çağı'nın en önemli dağ kentlerinden birisi olan Göllüdağ ise TOPADA yazıtının yaklaşık 25 km güneydoğusundadır. TOPADA yazıtının söz konusu Demir Çağı merkezlerine olan uzaklığının, metinde anlatılan askeri ve siyasi mücadelelerin kapsamı ve adı geçen ülke/şehirlerin lokalizasyonu açısından önemli bir referans noktası oluşturduğu anlaşılmaktadır. Bu kapsamda, büyük kral Wasusarma'nın elde ettiği zaferin ardından siyasi propaganda amacıyla yazdırıldığı TOPADA yazıtının, içerisinde bulunduğu coğrafya ve Orta Anadolu'da bu dönemde yaşanan siyasi değişimler çerçevesinde değerlendirilmesi gerektiği kanaatindeyiz.

TOPADA yazıtının metinsel içeriğinin çözümlenmesi noktasında tam bir fikir birliği halen bulunmamaktadır⁴⁸. Ancak yazıtın, büyük kral Wasusarma ve dostlarının karşısında yer alan sekiz düşman kralla yapılan mücadeleleri ve bunun sonucunda elde edilen bir zaferi anlattığı çok açıktır. Bu önemli mücadelenin diğer yerel yazılı kaynaklara ve Asur kaynaklarına yansımamış olması ise son derece dikkat çekicidir. Wasusarma'nın bu mücadelenin başlatıcısı olmaması, sekiz kralın büyük kral Wasusarma'yı hedefe alan bir siyasetin etrafında birleşmesi, büyük kralın dostu olan üç önemli kralın da esasında bu siyasetin karşısında olması diğer dikkat çeken noktalarıdır.

Düşman sekiz kralın büyük krala karşı güçlerini birleştirdikleri ülkenin/şehrin ismi "Parzuta" olarak geçmektedir. "Parzutalılar" şeklinde yapılan tanımlama ise, etrafında düşmanların birleştiği ülkenin/şehrin isminden hareketle, Wasusarma'nın karşısındaki "ittifakı" tanımlamak için kullanılmıştır. Yazıtın son kısımlarında "Ta-x" adında bir ülke/şehrin adının geçtiği ve bu şehrin

mücadeleler içerisinde öne çıktığı da önerilmiştir⁴⁹. Büyük kralın, süvarileri ile birlikte yola çıkarak düşman krallara karşı yürümüş olduğunu belirtmesi, askeri mücadelelerin Wasusarma'nın krali şehrinin etrafında yaşanmadığını göstermektedir. Dolayısıyla büyük kralın muhtemelen daha kuzeyden harekete geçerek Parzuta ülkesi/şehrine doğru ilerlediği⁵⁰ anlaşılmaktadır.

TOPADA yazıtındaki anlatımlara göre mücadeleler üç yıldan daha uzun sürmüştür. Metindeki anlatımlar, zorlu mücadeleler ardından ele geçirilen Parzuta Ülkesi'nin dağlık bir bölgede olduğunu ve şehrinin de son derece güçlü savunma sistemlerine sahip olduğunu yansıtmaktadır. Mücadelenin ilk aşamalarında Wasusarma krali atları ile düşmanlarına karşı harekete geçmiş, sınırlarını oluşturmuş, bir karakol (kale) yaptırmıştır⁵¹. Ardından Parzutalıların süvarileri kralın sınırlarına saldırmış, onlar da dağların üzerinde kendi sınırlarını oluşturmuşlardır. Büyük kral ve düşmanlarının kendileri için belirledikleri hakimiyet alanları üzerinden devam eden ilk çatışmaların ardından Parzutalılar etkisiz hale getirilmiştir. Ancak daha sonra tüm isyancılar bir kez daha büyük kralın sınırlarına saldırmıştır. Metnin son kısımlarında "Ta-x" ülkesi/şehri adında bir yerin geçtiği⁵² düşünen M. Weeden, bu şehre bir nehir geçişi sonrasında ulaşılması gerektiğini ve Wasusarma'ya bağlı süvariler ile piyadelerin bu şehirde birleşmiş olabileceğini önermiştir⁵³. Ancak, TOPADA yazıtındaki anlatımlar Parzuta ve muhtemel Ta-x şehirlerinin coğrafi konumları için çok açık bilgiler sunmamaktadır⁵⁴. Mücadelenin son aşamalarında Parzuta Ülkesi düşmüş, Parzuta'nın şehri yakılarak yıkılmış, zafer tanrıların da yardımıyla büyük kral ile dostlarının olmuştur. Düşman kralların başarısızlığı TOPADA'nın bir zafer anıtı niteliğinde olduğunu ve hakimiyetin büyük kral tarafından tekrar sağlandığını çok açık bir biçimde yansıtmaktadır.

Wasusarma'nın, karşısındaki sekiz düşman kral için "daha önemsiz ve küçük krallar" şeklinde bir tanımlama yapması ve isimlerini özellikle vermemiş olması yürüttüğü propagandanın temel noktalarından birisidir. Büyük kral kendi yanındaki kralları da "dost krallar" şeklinde tanıtmıştır. Yalnızca isimlerini verdiği, herhangi bir şehir veya ülke ismi ile tanımlamadığı bu dost krallar, Warpalawa, Kiyakiya ve Ruwata(s)'tır. Onlar için herhangi bir krallık şehrinin belirtilmemiş olması, bu kralların Wasusarma'nın siyasi hakimiyeti altında olmaları gerektiğine de işaret etmektedir. Çok daha açık

⁴⁵ Gelb 1939: 33; Kalaç 1978: 121; Hawkins/Morpuorgo-Davies 1979: 392; Hawkins 1980: 213-225; Jasink 1995: 133-134; Aro 1998: 388-390, A146; Hawkins 2000: 451-461, X12; Akçay 2012: 270-271, KA44, Lev. 56-57.

⁴⁶ Hawkins 2000: 452.

⁴⁷ Şenyurt 1999: 456, Res. 20.

⁴⁸ Hawkins 2000: 451-461, X12; Woudhuizen 2007: 23-41; Weeden 2010: 46-55; Payne 2012: 54-59.

⁴⁹ Weeden 2010: 46-55; Simon 2017: 204.

⁵⁰ Weeden 2017: 724.

⁵¹ Weeden 2010: 50.

⁵² J. D. Hawkins'in okuma önerilerinde böyle bir şehir ismi geçmemektedir (Hawkins 2000: 451-461; X12).

⁵³ Weeden 2010: 53-55.

⁵⁴ Simon 2017: 204.

bir şekilde yapılabilecek yorum ise, bu kralların büyük kralın otoritesini destekledikleri ve büyük kral karşısında oluşturulan ittifakın içerisinde yer almadıklarıdır.

TOPADA yazıtındaki anlatımlar büyük krala karşı gelen düşmanların kimler olduğunu ve bu ittifakın liderliğini kimin yaptığını aktarmamaktadır. Diğer taraftan dost krallardan Warpalawa'nın Tuwana (Niğde-Kemerhisar), Kiyakiya'nın ise Şinuhtu (Aksaray) kralı olduğu farklı kaynaklardan bilinmektedir⁵⁵. Diğer dost kral Ruwata(s) ise diğer yazılı kaynaklardan bilinen bir kral değildir. Ancak KULULU 1 ve KULULU 4 yazıtlarında görülen⁵⁶, Tuwati'nin (II.) güçlü yerel beyi Ruwa(s) ile isim benzerliği dikkat çekicidir⁵⁷. Bu üç güçlü kralın büyük kralın yanında olması, mücadelenin esasında yerel krallar/beyler arasında yaşanan bir çatışmadan kaynaklanmadığını da göstermektedir. Wasusarma ve dostu kralların Nevşehir, Kayseri, Niğde ve Aksaray'ı içerisine alan geniş bölgedeki (Res. 7) varlıkları göz önüne alındığında, karşılardaki düşman sekiz kralın bu bölgelerdeki krallar olamayacakları anlaşılmaktadır. Bu aşamada en fazla öne çıkan soru söz konusu sekiz kralın nerelerin kralı oldukları, hangi sebepler veya hangi güçle böyle bir başkaldırı içerisine girdikleridir. Dolayısıyla bu sekiz kralın kendi güçlerinin ötesinde, çok daha farklı bir destek ile böyle bir ittifakın içerisinde yer aldıkları düşünülebilir. Wasusarma ve dostlarının hakimiyet alanları göz önüne alındığında, düşman kralların daha güneyden Karaman ve Ereğli hattından gelebilecek krallar olmaları da mümkündür⁵⁸.

TOPADA YAZITI İÇİN YENİ KRONOLOJİ ÖNERİSİ

TOPADA yazıtının tarihlendirmesi Wasusarma'nın tahttan indirildiği tarih olarak kabul gören MÖ 729 yılının⁵⁹ hemen öncesine yapılmaktadır. Bu kapsamda, TOPADA yazıtında bahsedilen mücadelelerin de daha çok Tabal kralları arasındaki bir iç çatışmayı konu edindiği kabul edilmekte, bu mücadelenin nedenleri ve düşman kralların kimlikleri konusunda detaylı çözümlenmeler yapılamamaktadır. Ancak, Asur'un Tabal tahtı için Wasusarma'nın yerine diğer güçlü

krallardan birisini "seçmemiş" olmasından daha ziyade "seçmemiş" olması varsayımından hareket etmek TOPADA yazıtında anlatılan mücadelenin esas sebepleri, kronolojisi, Wasusarma'nın akıbeti ve yerine geçirilmeye çalışılan Hulli'nin kimliği noktasındaki sorunsalların açıklanabilmesinde temel bir bakış açısı sağlamaktadır.

Wasusarma'nın ismi en erken III. Tiglat-Pileser döneminde MÖ 738 yılına tarihlendirilen metinlerde haraç alınan krallar arasında görülmektedir⁶⁰. Kralın Tabal tahtından indirilme sebebi de Asur başarılarına karşı kayıtsız kalarak haracını vermemesidir.



Resim 2: Topada Yazıtı / Topada Inscription

Tahttan indirilme aşamasında en dikkat çekici husus, büyük kralın yerine "hiç kimsenin oğlu Hulli" şeklinde tanımlanan birisinin Tabal tahtına geçirilmeye çalışılmasıdır. Böylece III. Tiglat-Pileser'in Wasusarma'yı tahttan indirerek, yerine atadığı Hulli üzerinden bölgede tamamen kendisine bağlı yeni bir hanedanlık kurmaya çalıştığı anlaşılmaktadır⁶¹. Ancak Asur yazılı kaynaklarında Wasusarma ile savaşıldığını, krali şehrinin ele geçirildiğini, sürgün edildiğini veya öldürüldüğünü gösteren herhangi bir anlatıma rastlanmamaktadır. Oysa mağlup edilen kralların sürgün edildiğini veya öldürüldüğünü söylemek Asur'un en güçlü propaganda biçimlerinden birisidir⁶². Böyle bir akıbetin yaşanmış olması durumunda, Asur kralının bu durumu büyük bir propaganda malzemesi olarak kullanmış olması beklenebilir. Bu çerçevede büyük kral ve ona bağlı diğer kralların bu sözde taht değişimini

⁵⁵ Weeden 2010: 50; Akçay 2014: 58, Tablo 2.

⁵⁶ Jasink 1995: 131; Hawkins 2000: 442-444, X9, X10; Payne 2012: 50-51, 87-88.

⁵⁷ Akçay 2012: 16, dipnot 62.

⁵⁸ Bu çerçevede, özellikle Karaman'daki KARADAĞ, KIZILDAĞ ve Aksaray İhlara'daki BURUNKAYA yazıtları ile bilinen bir diğer büyük kral Hartapu'nun soyundan gelmesi muhtemel kralların bu ittifak içerisinde olabilecekleri göz ardı edilmemelidir. TOPADA'da anlatılan savaşın sebepleri her ne olursa olsun, esas hedefin büyük kral Wasusarma olması nedeniyle, farklı soylardan gelen iki büyük kral ailesinin bu mücadele içerisinde karşı karşıya gelmiş olmaları da muhtemeldir.

⁵⁹ ARAB, I, 786; Tadmor 1994: 171; Jasink 1995: 178; Aro 1998: 312, A13.

⁶⁰ ARAB, I, 772; Tadmor 1994: 108-109, 171; Jasink 1995: 176; Aro 1998: 311-312; Salvini 2006: 83.

⁶¹ D'Alfonso 2012: 186.

⁶² Bryce 2012: 75.



Resim 3: Karahöyük (Ağılı) / *Karahöyük (Ağılı)*

kabul etmeyerek, Tabal tahtına oturtulmaya çalışılan kişi ve ona destek olan krallar ile mücadele içerisinde girmiş olabileceği düşünülebilir. Büyük kral Wasusarma'nın yanı sıra, Warpalawa'nın (Urballa) da Asur'a ağır vergiler ödemek zorunda kaldığı diğer yazılı kaynaklardan⁶³ bilinmektedir. Dolayısıyla dost kralların büyük kral Wasusarma'ya olan bağlılıklarının ötesinde, Asur'un politik ve ekonomik baskılarına karşı çıkan bir siyaset ile böyle bir değişime karşı çıktıkları önerilebilir.

Asur desteği ile Tabal tahtına oturtulmaya çalışılan Hulli için "hiç kimsenin oğlu" şeklinde yapılan tanımlama, onun krali soydan olmadığını gösteren en önemli referanstır⁶⁴. Hulli'nin Tabal tahtına oturmak için ödediği vergiler/haraçlar ise kendisine verilen Asur desteğinin ağır diyetidir. Metinlerde, Hulli'nin hangi bağlantılar veya siyasi güç ile tercih edildiğinin belirtilmemiş olması onun kimliği konusundaki soruyu yanıtsız bırakırken, Tabal yazıtları içerisinde Hulli tarafından yazdırılmış herhangi bir yazılı kaynağın olmaması da dikkat çekicidir. Zira meşru olmayan yollarla tahta ele geçirmeye çalışan bir kişinin, tahta çıkmayı başarması durumunda siyasi propaganda için çeşitli anıtlar yaptırmış olması beklenilebilecek bir durumdur. Bu eksiklik, Hulli'nin esasında bu aşamada Tabal tahtına çıkamamış olması ile açıklanabilir.

Hulli'nin kimliğinin çözümü noktasında yapılabilecek yorumlar şimdilik güçlü kanıtlardan uzaktır. Ancak, MÖ 740 dolaylarına tarihlendirilen KULULU-4 STELİ'nde⁶⁵ "Bu steli Ruwas'ın kardeşinin oğlu Huli yaptırdı" şeklindeki ifade dikkat çekicidir⁶⁶. Ruwa(s) daha önce

de belirtildiği üzere II. Tuwati'nin yerel beylerinden birisidir. Steli yaptıran "Huli" ile Tabal tahtı için tercih edilen "Hulli" eğer aynı kişilerse Hulli'nin sıradan birisi olmadığı⁶⁷ düşünülebilir. Böylece Tabal tahtı için güçlü bir yerel beyin yeğeninin tercih edilmiş olabileceği ve onun aracılığıyla Tabal'in denetim altına alınmaya çalışıldığı da önerilebilir. Wasusarma'nın dostu olan üç kralın hakimiyet alanlarına bakıldığında da Asur'un bu sözde taht değişimi sırasında çok fazla seçeneğinin olmadığı anlaşılmaktadır.

III. Tiglat-Pileser dönemi içerisinde MÖ 729 yılına tarihlenen kayıtlar ardından Hulli'nin ismi II. Sargon döneminde MÖ 713 yılına tarihlendirilen metinlerde⁶⁸ oğlu Ambaris ile birlikte tekrar karşımıza çıkmaktadır. Aradan geçen yaklaşık on altı yıllık süre içerisinde Hulli'nin neler yaptığı bilinmemektedir. Ancak II. Sargon tarafından Hulli'nin kraliyet tahtına yeniden oturtulması, Hulli'nin III. Tiglat-Pileser döneminde başarısız olduğunu çok açık bir şekilde yansıtmaktadır. Diğer taraftan, Asur kralının "dağınık durumdaki Bit-Burutaş halkını topladım" şeklindeki ifadeleri, ilk kez II. Sargon döneminde Bit-Burutaş ismi kullanılmış olsa da, bu ülkenin daha önceki dönemlerde de var olduğunu göstermektedir. Hangi sebeplerle dağıldığı bilinmeyen Bit-Burutaş halkının yeni düzenlemeler sonrasında, tekrar Hulli'nin hakimiyeti altında toparlanmış⁶⁹ olması, Bit-Burutaş'ın daha önce Wasusarma'nın hakimiyet sahası içerisinde kaldığını⁷⁰ ve Hulli'nin ikinci kez bu ülkede görevlendirildiğini yansıtmaktadır.

⁶³ ARAB, I, 772, 802; Tadmor 1994: 108-109, 171; Jasink 1995: 176.

⁶⁴ Hawkins 1979: 67; Weeden 2017: 725.

⁶⁵ Hawkins 2000: 445, X10.

⁶⁶ Akçay 2012: 249-250, KA-31.

⁶⁷ Melville 2010: 93.

⁶⁸ ARAB, II, 24.

⁶⁹ Tadmor 1958: 99; Hawkins 1982: 419; Hawkins/Postgate 1988: 37; Weeden 2017: 725.

⁷⁰ D'Alfonso 2012: 179.

Hulli ile ilişkili yazılı kaynaklar arasındaki kronolojik boşluk çok daha detaylı yorumların yapılabilmesine engel olmaktadır. Ancak Hulli'nin Asur'a sürgün edilmiş olabileceği⁷¹ ve bu sürgünün V. Şalmanassar Döneminde (MÖ 726-722) gerçekleştiği daha önce önerilmiştir⁷². Bu kapsamda TOPADA yazıtında bahsedilen olayların, Wasusarma'nın sözde tahttan indirilişi ve Hulli'nin tahta geçirilişi ile başlayan mücadeleler dönemi ile ilişkili olabileceği kanaatindeyiz. Büyük kralın tahttan indirilme girişimi ardından, Parzuta ülkesi/şehri etrafında şekillenen ittifakın Hulli önderliğinde şekillenmiş olduğu düşünülebilir. TOPADA yazıtındaki anlatımlar çerçevesinde, Wasusarma'nın tahtını elinden almaya çalışan gruplara karşı daha önce harekete geçtiği, kendi hakimiyet bölgesi içerisinde yaptığı mücadeleler ile⁷³ büyük krallık tahtını korumak zorunda kalmış olduğu anlaşılmaktadır.

TOPADA yazıtının bu bakış açısı ile değerlendirilmesiyle, en az üç yıl sürmüş olan mücadelelerin MÖ 726/725 yılı dolaylarında sona ermiş olabileceği sonucu ortaya çıkmaktadır. Bu aşamada MÖ 727 yılında III. Tiglat-Pileser'in ölümü ardından V. Şalmanassar döneminde, Asur'un merkezi bölgesinde yaşanan siyasi karışıklıklar ve taht mücadeleleri sebebiyle Tabal'deki Asur otoritesinin zayıfladığı bir dönemin yaşandığı⁷⁴ da bilinmektedir. Hulli'nin III. Tiglat-Pileser'in ölümü ardından Asur desteğini kaybetmesi, Wasusarma ve dostlarının kazandığı zaferde çok önemli bir faktör olmalıdır. Diğer taraftan TOPADA yazıtında, Parzuta etrafındaki ittifakın ve Parzuta halkının dağıldığının belirtilmesiyle, II. Sargon'un dağılan Bit-Burutaş halkını toparlaması arasında da bir uyum görülebilmektedir. Bu çerçevede Hulli'nin V. Şalmanassar dönemi içerisinde Asur'a sürülmesi ihtimalinden daha çok, başarısızlığı ardından kaçmış olabileceği göz önünde bulundurulmalıdır. II. Sargon tarafından yeniden tahta çıkarılan Hulli'nin bu ikinci döneminin de uzun süreli olmadığı bilinmektedir. Asur kralı, Hulli'nin oğlu Ambaris'i Tabal tahtına geçirmiş⁷⁵, kızı "Ahad-Abişa" ile evlendirerek Tabal'deki gücünü daha da arttırmaya çalışmıştır. Ancak bu düzenleme de uzun süreli olmamış, Ambaris Urartu ve Muški kralları ile ittifak arayışına girmesi sebebiyle tüm ailesi ile birlikte Asur'a sürgün edilmiştir. Bu aşamada Bit-Burutaş ülkesine Asur'dan getirilen halklar yerleştirilmiş⁷⁶, Kimmer, Muški ve Urartu tehdidi karşısında Tabal'de yeni önlemler alınmaya çalışılmıştır.

⁷¹ Kalaç 1941: Palu 7, 16-18; Hawkins 1979: 163.

⁷² Hawkins 1979: 163; Hawkins 1982: 416.

⁷³ Woudhuizen 2007: 24-25.

⁷⁴ V. Şalmanassar dönemi yazılı kaynakları için bkz. Schramm 1973.

⁷⁵ ARAB, II, 25; Tadmor 1958: 99; Hawkins/Postgate 1988: 37; Weeden 2010: 42.

⁷⁶ ARAB, II, 24, 25; Fuchs 1994: 60-74, 303-307; Frame 1999: 31.

PARZUTA VE BIT-BURUTAŞ

Parzuta, büyük kral Wasusarma'nın karşısındaki krallarla yaptığı mücadelenin merkezindeki ülke/şehirdir. TOPADA yazıtında "Parzutalılar'ın Ülkesi" şeklinde geçen ifadeler bu ülkenin geniş bir coğrafi bölgeye yayıldığını göstermektedir. Mücadelelerin daha çok dağların üzerindeki sınırlarda ve karakollarda yoğunlaşması ise ülkenin ve özellikle şehrinin dağlık coğrafyası için en önemli referanstır. Wasusarma'ya ait SUVASA ve GÖSTESİN yazıtları Acıgöl'deki Ağıllı Höyük'ün (Karahöyük) batısında kalan hattın büyük kralın hakimiyet alanı içerisinde kaldığını yansıtmaktadır. Bununla birlikte dost krallardan Kiyakiya'nın Aksaray üzerinden, Warpalawa'nın ise Niğde-Kemerhisar hattından krala destek verdikleri anlaşılmaktadır. Böylece Parzuta Ülkesi ve şehrinin, diğer kralların hakimiyet alanları da göz önüne alındığında, Nevşehir-Acıgöl hattının güneyi, Niğde-Kemerhisar'ın kuzeyi, Aksaray'ın doğusu, Kayseri'nin güneybatısında kalan, daha çok Göllüdağ ve çevresini içeren bir bölge (Res. 7) olabileceği anlaşılmaktadır.

Bit-Burutaş daha önceki dönemlerde adı herhangi bir yazılı kaynaktan bilinmeyen, ilk defa II. Sargon döneminde karşımıza çıkan ve daha çok esas Tabal bölgesinin içerisinde yer aldığı anlaşılan⁷⁷ bir ülkedir. II. Sargon'un Tabal'de yeniden sağladığı siyasi ve askeri denetim ile birlikte karşımıza çıkan Bit-Burutaş'a, dışarıdan getirilen halk topluluklarının yerleştirilmiş olması yaşanan büyük değişimi de yansıtmaktadır. Bu dönemin siyasi aktörleri çevresinde yaşanan politik değişimler sebebiyle Bit-Burutaş'ın sırasıyla, Hulli, Ambaris ve Warpalawa'nın idaresine verildiği yazılı kaynaklar yoluyla bilinmektedir. Parzuta ve Bit-Burutaş'ın temel anlamda aynı yerler olup olmadığı ve Tabal tarihi coğrafyası içerisinde nerede konumlandıkları konusunda ise bir fikir birliği bulunmamaktadır. Bu kapsamda Parzuta şehri/ülkesinin yeri için J. D. Hawkins TOPADA yazıtının bulunduğu coğrafya içerisinde Ağıllı (Karahöyük) ve yakın çevresini (Res. 3) önermiştir⁷⁸. F.

⁷⁷ Weeden 2010: 59; D'Alfonso 2012: 182.

⁷⁸ Parzuta adının okunuşu konusunda tam bir fikir birliği bulunmamaktadır. Kelimenin "-zu-" sesiyle okunmasına katılmayıp "wi" şeklinde bir okuma önerisi (Aro 1998: 110), "-za-" sesi ile okuma önerisi (Payne 2012: 57) de yapılmıştır. TOPADA yazıtının dikkat çekici bir başka özelliği, yazıtta kullanılan işaretlerin arkaik formda olmasıdır. J. D. Hawkins TOPADA yazıtı ile birlikte SUVASA yazıtının da arkaik karakterli olması sebebiyle bu iki yazıtı Wasusarma ve babası Tuwati'nin bilinen diğer yazıtlarından ayrı görmektedir ve bu durum yazı ustasının bir çeşit arkaizm arayışı biçiminde değerlendirilmektedir (Hawkins 2000: 461). GÖSTESİN yazıtı da bu arkaik karakterli yazıtlara daha sonra eklenmiş (Weeden 2010: 43, 46) bir örnektir. J. D. Hawkins, "pa+ra/i-zu(?)=tax" şeklinde okunan ismin, Hitit dönemindeki URUpars(u)hunta/parsuhanda/purushanda ve Eski



Resim 4: Ovaören-Yassihöyük / *Ovaören-Yassihöyük*

C. Woudhuizen⁷⁹ ise “Parwita” şeklinde okuduğu ülke/şehrin Kızılırmak kavsi içerisinde olması gerektiğini öne sürmüştür. K. Strobel⁸⁰ Parzuta’nın Ovaören-Yassihöyük (Res. 4) olabileceğini önermiştir. M. Weeden ise yaptığı yeni okuma önerileri çerçevesinde, Parzuta ve Ta-x ülkeleri/şehirleri için iki farklı senaryo üzerinden bazı önerilerde bulunmuştur. Buna göre Ta-x ile Parzuta ülkelerinin Kızılırmak Nehri yakınlarında, Wasusarma yazıtlarının olduğu bölge içerisinde olabileceği ve Ovaören-Topada-Göllüdağ arasındaki bölgenin (Res. 1, 7) daha fazla öne çıktığını belirtmiştir⁸¹.

TOPADA yazıtının yukarıda bahsedilen yeni yaklaşım ve tarihsel süreç içerisinde değerlendirilmesiyle, Parzuta ve Bit-Burutaş için farklı önerilerin yapılabilmesi mümkündür. Hulli’nin başarısızlığı ile sonuçlanan mücadelelerin Parzuta Ülkesi ve şehri etrafında gelişim gösterdiği son derece nettir. II. Sargon döneminde yeniden sağlanan hâkimiyetin ise tekrar göreve getirilen Hulli aracılığıyla bu sefer Bit-Burutaş üzerinden kurulmaya çalışılması, farklı dönemlerde ve farklı yazılı kaynaklarda adı geçen bu ülkenin/şehrin temel manada aynı coğrafi bölgeyi ifade etmiş olabileceğini göstermektedir.

II. Sargon döneminde Tabal coğrafyasında yaşanan değişimler üzerinden, Tabal tarihi coğrafyası konusunda daha geniş yorumların yapılması mümkündür. Daha önceki dönemlerde Tabal’daki krallardan haraç/vergi alma şeklindeki ekonomik ve siyasi baskı modeli, II. Sargon ile

çok daha farklı bir boyuta taşınmıştır. Bu dönemde, Urartu, Muşki ve Kimmer tehditleri karşısında bölgede yeni idari düzenlemeler yapılmış, yeni kaleler kurulmuş, mevcut kale ve kentler güçlendirilmiştir. Özellikle II. Sargon’un MÖ 718 yılı dolaylarında, daha önceki dönemlerde Wasusarma’nın müttefiki olarak da görülen Şinuhtu’lu Kiyakiya (Kiakki) üzerine yaptığı sefer Tabal’de bu dönemde yaşanan değişimin ilk örneğidir. Kralın sürülmesi ve şehrin yakılması ardından Şinuhtu’nun kontrolü Atuna’lı Kurti’ye (Tunni Ülkesi’nden Kurti) verilmiştir⁸². Atuna’lı Kurti, Nevşehir-Avanos’da bulunmuş olan BOZCA/BOHÇA STELİ’nde de adı geçen bir kraldır⁸³. Hatta III. Tiglat-Pileser dönemi yazılı kaynaklarında adı geçen Tuna’lı (Atuna’lı) Usshitti’nin Kurti’nin babası olabileceği de önerilmiştir⁸⁴.

Kiyakiya’nın sürülmesiyle birlikte Aksaray ve yakın çevresinin idaresi tamamıyla Asur kontrolüne geçmiştir. Binlerce kişinin Kiyakiya ile birlikte şehirden sürülmüş olması, II. Sargon’un bölgede yeniden tesis etmeye çalıştığı hakimiyet modelini yansıtırken, Aksaray’ın jeopolitik önemini de göstermektedir. Zira Aksaray, Tuz Gölü ve Konya üzerinden Tabal’e ulaşabilecek Muşki (Frig) tehdidi karşısında bir sınır bölgesi konumundadır. Nitekim MÖ 717 yılına tarihlenen metinler⁸⁵ ile daha

Asur dönemindeki purushattum ile benzerliğinin ihtimal dışı olmadığını da belirtmektedir (Hawkins 2000: 455).

⁷⁹ Woudhuizen 2007: 24-25.

⁸⁰ Strobel 2008a: 202.

⁸¹ Weeden 2010: 56-59; Weeden 2017: 724.

⁸² ARAB, II, 7, 55; Kalaç 1941: 982, Palu 4; Jasink 1995: 180, 183.

⁸³ Aro 1998: 348; Payne 2010: 91-100; Weeden 2010: 42; Payne 2012: 96-98.

⁸⁴ Weeden 2010: 41. M. Weeden özellikle Avanos’daki BOHÇA/BOZCA yazıtından hareketle, Avanos-Camihöyük yerleşiminin (Erol/Şenyurt 2011; Akçay 2012: 132-133, 159-162) iki Atuna şehriden birisi olabileceğini düşünmektedir (Weeden 2017: 726-731, dipnot 44).

⁸⁵ ARAB, II, 8; Kalaç 1941: 982, Palu 5; Jasink 1995: 180.

net bir şekilde görmeye başladığımız Muşki tehdidi, II. Sargon'un Tabal'deki idari değişimlerinin ve askeri amaçlı imar faaliyetlerinin en temel sebeplerinden birisidir. Bu sebeplerden bir diğeri ise Kimmer istilalarıdır⁸⁶. Bu tehditler ve Urartu etkileri ile Tabal'deki kralların Asur'a karşı sürekli değişen bir siyaset izledikleri diğer yazılı kaynaklardan bilinmektedir.

III. Tiglat-Pileser ve II. Sargon dönemine tarihlenen Asur metinlerinde⁸⁷ ismi "Urballa" olarak geçen Warpalawa, Tuwana merkezli krallığın başındaki kraldır. TOPADA yazıtında Wasusarma'nın dostu olarak görülen Warpalawa'ya ait yazıtların dağılımı Bulgarmağden'den⁸⁸ Niğde'ye kadar uzanan geniş bölgenin onun hakimiyetinde olduğunu göstermektedir⁸⁹. MÖ 709 yılına tarihlendirilen bir tabletteki anlatımlar⁹⁰ ise Warpalawa'nın, II. Sargon dönemindeki konumunu yansıtmaktadır. Bu tabletteki anlatımlara göre Atunalılar ve İштуандалılar Bit-Paruta şehrini Warpalawa'dan alma girişimi içerisindedir⁹¹. Böylece MÖ 713 yılında Ambaris'in sürülmesi ardından Bit-Burutaş'ın (Paruta/Parzuta)⁹² Tuwana kralı Warpalawa'ya verildiği ve Bit-Burutaş'ın Tuwana'ya yakın olması gerektiği sonucu ortaya çıkmaktadır.

MÖ 718 yılında ağır vergiler karşılığında kendisine Şinuhtu'nun (Aksaray) yönetimi verilen Atuna'lı Kurti'nin hâkimiyet sahasının sınırları da Bit-Burutaş'ın yeri konusunda bazı fikirler vermektedir. Nevşehir-Avanos'daki BOHÇA/BOZCA yazıtı⁹³, Atuna'lı Kurti'nin bu dönemde Aksaray'dan Kızılırmak Nehri'ne kadar uzanan bir bölgede hâkim olduğunu yansıtmaktadır. Atunalılar'ın, Bit-Burutaş'ı tehdit etmesinin arkasındaki gücün esasında Muşkililer'den kaynaklandığı da Asur metinlerinden⁹⁴ bilinmektedir. Metinlere göre Kurti MÖ 713 yılı dolaylarında Warpalawa'nın hakimiyetinde olan Bit-Burutaş'ı alma niyetindedir. Böylece, Bit-Burutaş'ın Kurti'nin hakimiyet alanının daha doğusunda kaldığı da anlaşılmaktadır.

TOPADA yazıtı için önerilen yeni bakış açısı ve kronoloji çerçevesinde, Wasusarma dönemindeki Parzuta ile II. Sargon dönemindeki Bit-Burutaş'ın temel olarak aynı ülkeyi veya coğrafi bölgeyi ifade etmiş olabileceklerini

daha önce de ifade etmiştik. Bu kapsamda, Asur yazılı kaynakları ve yerel yazılı kaynaklar ile destekleyerek öne çıkarttığımız Nevşehir'in güneyi ve Niğde'nin kuzeyindeki coğrafi bölgede üç önemli arkeolojik merkez göze çarpmaktadır. Bu merkezlerden ilki TOPADA yazıtına en yakın konumdaki Ağılı Höyüğü'dür. Diğer iki yerleşim ise kazı çalışmalarının da yapıldığı Göllüdağ ve Ovaören-Yassıhöyük'tür. Bu üç merkezin dışında Wasusarma'ya ait yazıtların da bu coğrafi sınırlar içerisinde yer alması, Parzuta/Bit-Burutaş ülkesinin lokalizasyonu açısından önemlidir.

GÖLLÜDAĞ

Niğde'nin yaklaşık 60 km kuzeyinde, volkanik karakterli dağın üzerindeki Göllüdağ⁹⁵ bölgedeki en önemli Demir Çağı yerleşimlerinden birisidir. Zorlu topoğrafyası ile dışarıdan gelebilecek müdahalelere karşı doğal korunaklı konumu⁹⁶ Göllüdağ'ın en temel karakterini oluşturmaktadır. Yerleşimin etrafı ayrıca 5 km uzunluğunda bir sur ile çevrilidir⁹⁷. Jeofizik çalışmalarında sur üzerinde, doğuda ve batıda iki ana kapının ve farklı alanlarda daha küçük kapıların varlığı da tespit edilmiştir⁹⁸. Yukarı şehir içerisinde, birbirini dik caddeler ile kesen, daha küçük boyutlu sokaklarla ayrılmış yapı adaları yer almaktadır⁹⁹. Bu alan R. O. Arık tarafından "Saray Yapısı" olarak da isimlendirilmiştir. Söz konusu saray, dikdörtgen planlı olup yaklaşık 260 x 110 m boyutlarındadır ve girişi "Bit Hilani" tarzındadır¹⁰⁰. Geniş avluları ve çok sayıda odası bulunan sarayda kalın bir yangın tabakası ile birbirinden ayrılan iki farklı taban seviyesi tespit edilmiştir¹⁰¹. Bazı mekânların duvar yüzlerinde tespit edilen kalın sıvaların da şiddetli bir yangından etkilendiği belirtilmiştir¹⁰². Sarayın güneyindeki, megaron planlı iki yapıda da büyük bir yangınla ayrılan iki mimari evre açığa çıkarılmıştır¹⁰³. Bu sonuçlar Göllüdağ'daki Demir Çağı yerleşimin büyük bir yangın ile ayrılan iki evreye sahip olduğunu göstermektedir.

⁹⁵ 2.142 m yükseklikteki bir krater gölünün etrafındaki dağ kenti ilk kez 1933 yılında tespit edilen kapı aslanları ile tanınmaya başlanmıştır. 1934 yılında R. O. Arık başkanlığındaki bir ekip tarafından gerçekleştirilen tek sezonluk kazı çalışmaları (Arık 1936: 3-19) ardından, 1968 ve 1969 yıllarında B. Tezcan tarafından (Tezcan 1968: 213) iki sezon daha kazılara devam edilebilmiştir. Göllüdağ'daki son çalışmalar 1990'lı yıllarda W. Schirmer (Schirmer 1993; Schirmer 1996; Schirmer 2002) tarafından daha çok topoğrafik ve jeomanyetik araştırmalar şeklinde gerçekleştirilmiştir.

⁹⁶ Tezcan 1968: 213.

⁹⁷ Aro 2010: 260.

⁹⁸ Schirmer 1993: 125.

⁹⁹ Schirmer 1996: 340-343, Res. 1-7; Börker-Klähn 2004: Abb.12-14.

¹⁰⁰ Aro 2010: 262.

¹⁰¹ Tezcan 1968: 214-216.

¹⁰² Arık 1936: 5.

¹⁰³ Tezcan 1992: 5-6, Lev.2.

⁸⁶ Grayson 1991a: 90; Bryce 2012: 44.

⁸⁷ Akçay 2014, 58, Tablo 2.

⁸⁸ Kalaç 1977: 61-66; Jasink 1995: 140-141; Hawkins 2000: 521-525; X45.

⁸⁹ Woudhuizen 2007: 24.

⁹⁰ Hawkins 1982: 420; Saggs 1958: 182-185, Nr. 39.

⁹¹ Parpola 1987: 4-7, Nr.1; Jasink 1995: 181-182.

⁹² H. W. Saggs'ın yaptığı çeviride "Bit-Paruta" yerine yalnızca "Paruta" ifadesi kullanılmıştır (Saggs 1958: 182-187, Nr. 39).

⁹³ Aro 1998: 348; Payne 2010: 91-100; Weeden 2010: 42.

⁹⁴ ARAB, II, 214; Kalaç 1941: 987.



Resim 5: Nevşehir-Karadağ Üzerindeki Sınır Duvarları/ *Border Walls on Nevşehir-Karadağ*

Göllüdağ'da bulunmuş heykeltıraşlık eserleri yerleşim kronolojisi açısından son derece önemlidir. Bu eserlerin en dikkat çekici özellikleri kabaca işlenmiş olmaları ve birçoğunun detaylarının verilmemiş olmasıdır. Özellikle ortostatların, üzerinde kabartma bulunmaması sebebiyle yarım bırakıldıkları önerilmiştir¹⁰⁴. Göllüdağ'ın son mimari evresi için en önemli referansları oluşturan kapı aslanları, R. O. Arık tarafından MÖ 9. yüzyıla tarihlendirilmiştir¹⁰⁵. E. Akurgal¹⁰⁶ ve W. Schirmer¹⁰⁷ ise güçlü Asur etkilerini işaret ederek MÖ 8. yüzyılın sonu ile MÖ 7. yüzyılın başlarını, S. Aro¹⁰⁸ MÖ 700-650 aralığını öne çıkarmıştır. Ancak kapı aslanlarının ikonografik detayları özellikle Sakçagözü kapı aslanı¹⁰⁹ ile son derece benzerdir ve MÖ 8. yüzyılın sonlarına tarihlendirilmesi daha mümkündür¹¹⁰. Kazılarda bulunmuş seramikler de MÖ 8. yüzyılın ikinci yarısı ile MÖ 7. yüzyılın başlarına işaret etmektedir¹¹¹.

Bugüne kadar Göllüdağ için kesin bir lokalizasyon önerisi yapılmamış olsa da T. Özgüç, Tuwana krallığına bağlı bir şehir olabileceği yönünde önerilerde bulunmuştur¹¹². W. Schirmer, Göllüdağ'ın özellikle coğrafi konumundan hareketle, Tarhunzas'ın

kült merkezi olabileceğini¹¹³ önermiştir. S. Aro¹¹⁴ ise Warpalawa'nın oğlu Muwaharani veya onun oğlu tarafından kurulup yerleşilememiş bir şehir olabileceğini ifade etmiştir. TOPADA yazıtındaki anlatımlar çerçevesinde, Göllüdağ'ın büyük bir yangın tabakası ile sonlanan erken evresinin Parzuta etrafındaki mücadeleler dönemiyle ilişkili olabileceği önerilebilir. Geç aşamasının ise II. Sargon döneminde yeniden düzenlenen Bit-Burutaş ile ilişkili olması muhtemeldir. Göllüdağ'ın Tabal tarihsel coğrafyası içerisindeki konumu dışında, TOPADA yazıtına olan uzaklığı, doğal korunaklı dağlık yapısı ve güçlü surları Parzuta ülkesi/şehri için yazıtta geçen anlatımlar ile de uyumludur. Bugün yüzeyden dahi gözlemlenebilen kentsel mimarinin, Tabal'in diğer şehirlerindeki mimari gelenekten tamamen ayrı kalan modeli¹¹⁵ ve heykeltıraşlık eserlerinde görülen güçlü Asur etkileri, II. Sargon dönemi içerisindeki büyük dönüşüm ile ilişkili olmalıdır. Bit-Burutaş bu dönemdeki krallar arasında en önemli çatışma konularından birisi olurken, bu çatışmaların Muški, Kimmer ve Urartu baskıları ile yaşanmış olduğu daha önceki kısımlarda da belirtilmiştir. Bit-Burutaş'a Kuzey Suriye'den getirilen halk topluluklarının yerleştirilmiş¹¹⁶ olması da, II. Sargon dönemindeki Bit-Burutaş'ın önemini bir kez daha göstermektedir.

¹⁰⁴Tezcan 1992: 4.

¹⁰⁵Arık 1936: 16.

¹⁰⁶Akurgal 1961: Abb. 136.

¹⁰⁷Schirmer 2002: Abb. 22.

¹⁰⁸Aro 2010: 266-267.

¹⁰⁹Akurgal 1961: Abb. 135.

¹¹⁰Akçay 2012: 187, KA14, Lev 13A; 13B1.

¹¹¹Tezcan 1992: 1.

¹¹²Özgüç 1971: 74, dipnot 130.

¹¹³Schirmer 2002: 214.

¹¹⁴Aro 2010: 267.

¹¹⁵Schirmer 2002; Wittke 2004: 166.

¹¹⁶D'Alfonso 2012: 183.

OVAÖREN-YASSIHOYÜK

Bölgenin önemli arkeolojik yerleşimlerinden birisi Nevşehir ile Aksaray illerinin sınırları üzerinde yer alan Ovaören-Yassihöyük'tür. Ovaören'in (Res. 6) Tabal tarihi coğrafyası içerisindeki konumu için M. Weeden ve K. Strobel tarafından bazı önerilerin yapıldığı yukarıda da belirtilmişti. SUVASA ve GÖSTESİN yazıtlarına en yakın yerleşim olan Ovaören, TOPADA'nın yaklaşık 25 km kuzeybatısındaki konumu ile Parzuta veya Ta-x şehirleri için öne çıkarılan bir aday olmuştur. Bununla birlikte, tarafımızca 2009 yılında tespit edilen GÖSTESİN yazıtı¹¹⁷, Karadağ üzerindeki sınır duvarları¹¹⁸ (Res.5) ve Avanos-Camihöyük'de¹¹⁹ tespit edilen Orta Demir Çağı yerleşim tabakası Tabal tarihi coğrafyası için diğer referansları oluşturmuştur. Göstesin (Ovaören) Ovası içerisinde (Res. 6) ayrıca, daha geç dönemlere ait Zeus-Strategos kaya kabartması¹²⁰, iki Bizans kilisesi¹²¹, Filiköreni, Akdam, Ovaören ve Ozancık gibi yer altı şehirleri¹²² de bulunmaktadır.

Kızılırmak Nehri'nin yaklaşık 25 km güneyindeki Ovaören, Nevşehir'in batı ve Aksaray'ın kuzeydoğu hattını kontrol altında tutan bir coğrafi konuma sahiptir. 2007 yılından itibaren başkanlığımız altında kazı çalışmalarının yürütüldüğü Yassihöyük ise 475 x 350 m boyutları, yaklaşık 17 hektarı kaplayan alanı¹²³ ile Nevşehir sınırları içerisindeki en büyük höyüktür. Yassihöyük'te¹²⁴ (Res. 4) açığa çıkarılmış olan savunma sistemlerinin Geç Hitit Dönemi'nin sonlarına kadar kullanıldığı tespit edilmiştir. İki kuleli kapı (Res. 8), yaklaşık 1250 m uzunluğundaki taş bedenli sur ve 750 m uzunluğundaki toprak yığma sur, yerleşimin Orta Demir Çağı'ndaki önemini ortaya koymaktadır. Kapıda tespit edilen mimari evreler içerisinde, özellikle kapı açıklıklarının kapatıldığı dönem ise son derece dikkat çekicidir. Bu evrede, kapı kanatları düzensiz bir şekilde, taş örgü ile kaplanmış ve kapı açıklıkları duvar örülmek suretiyle kapatılmıştır (Res. 9). Kapının son kullanım evresinden elde edilen buluntular bu dönemin MÖ 8. yüzyılın sonları ile MÖ 7. yüzyılın başlarına tarihlenebileceğini göstermiştir¹²⁵. Bununla birlikte Yassihöyük'te açığa çıkarılan Geç Tunç Çağı tabakaları ve bu döneme ait sandık duvar tekniğindeki surlar¹²⁶, Ovaören'in Hitit Dönemi'nden

itibaren savunma sistemlerine sahip bölgesel bir merkez olduğunu ortaya koymuştur. Demir Çağı surlarının Geç Tunç Çağı surlarının üzerinde yükselmesi, Geç Hitit Dönemi kapısının Geç Tunç Çağı kapısı ile aynı alanda yer alması¹²⁷ ise Ovaören-Yassihöyük'teki tarihsel devamlılığı yansıtmaktadır.

Ovaören'de Yassihöyük¹²⁸ dışında Topakhöyük¹²⁹ ve Teras Alanı olarak isimlendirilen iki farklı arkeolojik birim daha bulunmaktadır. Yaklaşık 110 m çapında ve 15 m yüksekliğindeki Topak Höyük¹³⁰, Geç Kalkolitik dönemin sonları ile Erken Tunç Çağı'nın başlarından başlayan ve Orta Tunç Çağı'nın erken safhalarına kadar devam eden bir kültür dolgusuna sahiptir¹³¹. Teras Alanı'nda tespit edilen kültür dolguları da Topakhöyük ile uyumlu bir kronolojik gelişim göstermektedir. Bu kapsamda Ovaören'in özellikle Orta Tunç Çağı'nda, Asur Ticaret Kolonileri Dönemi'nde, bir karum veya wabartuma sahip olabileceği de daha önce önerilmiştir¹³². Ancak şimdiye kadar sürdürülen kazı çalışmalarında, yerleşimin isminin tespit edilebileceği herhangi bir yazılı kaynak ele geçmemiştir. Tüm bunlarla birlikte Ovaören için yapılacak tarihi coğrafya önerilerinde, Erken Tunç Çağı'ndan Roma Dönemi'ne kadar kesintisiz devam eden yerleşim tarihi ile uyumlu öneriler yapılmasının çok daha uygun olacağı anlaşılmaktadır.

Geç Hitit Dönemi'nde, Tabal tarihsel coğrafyası içerisinde Ovaören-Yassihöyük'ün yeri için büyük kral Wasusarma'ya ait GÖSTESİN, SUVASA ve TOPADA yazıtları son derece önemlidir. Ovaören'in güneydoğusundaki Karadağ'da tespit ettiğimiz sınır duvarları da özellikle TOPADA yazıtında bahsedilen mücadeleler döneminde yerleşimin stratejik bir konuma sahip olduğunu yansıtmaktadır. Bu kapsamda Ovaören'in, II. Sargon döneminden önce büyük kral Wasusarma'nın hakimiyet sahası içerisinde kaldığını söylemek mümkündür.

Ovaören'in Kızılırmak kavsine yakın konumu ile özellikle II. Sargon döneminde Muški (Frig) sınırına yakın olması gerektiği anlaşılmaktadır. Bununla birlikte, Tabal Ülkesi'nin batı ve kuzeybatı sınırlarını tespit edebilme noktasındaki en büyük problem Tabal ile Muški arasındaki ayrım noktalarının kesin olarak tespit edilememesinden kaynaklanmaktadır¹³³. Tuz Gölünün batısında kalan Kulu¹³⁴ ve Haymana üzerinden Gordion'a

¹¹⁷Şenyurt 2010.

¹¹⁸Şenyurt 2010: 263, Res. 9.

¹¹⁹Erol/Şenyurt 2011; Akçay 2012: 118, 132.

¹²⁰Rossner 1988: 129.

¹²¹Rott 1908: 249-257.

¹²²Şenyurt 2000: 370-371; Bixio/ Calio/ Pascale 2012: 5-31.

¹²³Akçay 2015: 48.

¹²⁴Şenyurt 2010; Akçay 2012: 129-132; Şenyurt/Kamış/Akçay 2014a: 62-67; Şenyurt/Akçay/Kamış 2014b: 101-108; Akçay 2015: 47-48; Şenyurt/Akçay/Kamış 2016: 117-122.

¹²⁵Akçay 2015: 53.

¹²⁶Şenyurt/Akçay/Kamış 2014b: 104-105, Res. 4, 8.

¹²⁷Şenyurt/Akçay/Kamış 2016: 116-122.

¹²⁸Omura 1998: 45, 49-50; Şenyurt 1999: 455.

¹²⁹Omura 1998: 49-50; Şenyurt 1999: 454-455.

¹³⁰Şenyurt/Kamış/Akçay 2014a: 62.

¹³¹Şenyurt/Akçay/Kamış 2016: 111-116.

¹³²Şenyurt 2010: 262.

¹³³Genz 2007: 128.

¹³⁴Kulu yakınlarındaki Çevrekale (Yarışlı) yerleşiminin bir Tabal



Resim 6: Ovaören ve Yakın Çevresi / Ovaören and its Vicinity

kadar uzanan bölgede, Luwi dilinden daha farklı bir dil kullanan ve arkeolojik buluntuları ile daha farklı bir kültür grubunu oluşturan Frig varlığı görülebilmektedir¹³⁵. Bu iki kültürün sınırı konumundaki Konya ve Karaman Ovası'ndaki seramik geleneklerinde görülen benzerlikler dikkat çekicidir. Özellikle Konya'daki Alaaddintepesi'nde bulunmuş seramiklerin¹³⁶ daha çok Frig etkisini yansıtan örnekler olması¹³⁷, bu dönemde bölgedeki kültürel kimliğin Friglere daha yakın olduğunu göstermektedir¹³⁸. Ancak bu sınırların seramik verileri üzerinden kesin hatlar ile çizilmesi mümkün değildir. Zira, Tabal'deki en baskın seramik geleneğini oluşturan Alışar-4 gurubu üretimlerine Frig başkenti Gordion'da¹³⁹ da rastlanmaktadır.

Ovaören-Yassıhöyük'ün II. Sargon dönemine kadar Tabal'in büyük krallarının hakimiyet alanı içerisinde kaldığı, Kızılırmak'ın kuzeyindeki Kırşehir-Yassıhöyük'ün konumu göz önüne alındığında daha anlaşılabilir bir nitelik kazanmaktadır. Kırşehir-Yassıhöyük'te bulunduğu belirtilen kurşun levhalar¹⁴⁰ bölgenin Tuwati'nin bir yerel

beyi tarafından yönetilmiş olduğunu göstermektedir¹⁴¹. Kızılırmak Nehri'nin hemen kuzey kıyısındaki Nevşehir-KARABURNA'daki yazıt da bölgedeki Taballi unsurların diğer bir göstergesidir¹⁴². Karaburna Kalesi'nin¹⁴³ daha kuzeyinde ise Hacibektaş'taki Suluca-Karahöyük bulunmaktadır. Suluca-Karahöyük kazılarının yayınlanmış malzemesinin son derece az olması kesin yorumlar yapmayı güçleştirmektedir. Ancak, Suluca-Karahöyük'ün Frig şeklinde adlandırılan Demir Çağı tabakasında¹⁴⁴ ele geçen seramikler içerisinde özellikle Frig gri seramik örneklerine az sayıda rastlandığı ve Alışar-4 stilinde boyalı örneklerin var olduğu¹⁴⁵ da bilinmektedir. Kaman-Kalehöyük'ün ise özellikle MÖ 7. yüzyılda bir Frig yerleşimine sahne olduğu belirtilmektedir¹⁴⁶. Frig üretimi gri mal grubunun yayılım alanı üzerindeki araştırmalar da bu döneme kadar Frig sınırının Kırşehir-Kaman ve Seyfe Gölü'ne kadar uzandığını göstermektedir¹⁴⁷. Özellikle gri Frig seramiğinin yayılımı üzerinden MÖ 8. yüzyıldan daha önceki dönemlerde Frig etkisinin Kızılırmak kavsii içerisinde yoğun olmadığı ve ilişkilerin daha çok kültürel boyutta olduğu da önerilmiştir¹⁴⁸.

Yazılı kaynaklar çerçevesindeki Muşki-Tabal ilişkileri daha çok II. Sargon dönemi kaynaklarından takip edilebilmektedir. MÖ 718 yılına tarihlenen metinlerde

şehri olduğu ve Tabal'in batı sınırlarının buraya kadar dayandığı yönünde fikirler bulunmaktadır (Strobel 2008b: 455). Ancak Yaraşlı'da yapılan yüzey araştırmaları yerleşimin, Demir Çağı'nda daha çok MÖ 6. yüzyılın ilk yarısında Frig kültür bölgesi içerisinde olması gerektiğini göstermektedir (Özgüner 2006: 139-144).

¹³⁵Prayon/Wittke 1994: 38-40; Sagona/Zimansky 2009: 353.

¹³⁶Akurgal 1955: Abb. 21a, 21b, 22.

¹³⁷Wittke 2004: 95.

¹³⁸Sams 1974: 180-181.

¹³⁹Genz 2007: 133.

¹⁴⁰Akdoğan/Hawkins 2009: 7-14; Omura 2016: 17, 20, Fig. 8.

¹⁴¹Simon 2017: 206.

¹⁴²Hawkins 2000: 480-483, X18.

¹⁴³Şenyurt 2000: 365-366; Akçay 2012: 29, 58, KA21, Lev.25.

¹⁴⁴Balkan/Sümer 1967: 16-18; Balkan/Sümer 1969: 37.

¹⁴⁵Summers 1994: 244.

¹⁴⁶Omura 1998: 353-368; Omura 2016: 17.

¹⁴⁷Summers 1994: 244.

¹⁴⁸Sams 1974: 175,180-181.

Şinuhtulu Kiakki üzerine yapılan seferlerin vergi ödememesi sebebiyle yapıldığı anlatılmaktadır. Ancak, Asur kralının bu aşamada daha çok Muški-Tabal yakınlaşmasını önlemeye çalıştığı anlaşılmaktadır¹⁴⁹. Daha sonraki yıllık metinlerine göre¹⁵⁰, MÖ 715 yılında II. Sargon, Que (Ovalık Kilikya) üzerinde baskı kurarak buradaki kaleleri ele geçiren Muškili Mita üzerine sefere çıkmış, bölgedeki Harrua, Qumasi ve Ushnasis kalelerini geri almıştır. Kilikya'da olması gerektiği düşünülen bu şehirlerden Harrua'nın, Bizans dönemindeki Huria (Hyria) olabileceği ve MÖ 2. Bin yılın önemli liman kentlerinden birisi olan Ura ile aynı yer olduğu yönünde fikirler bulunmaktadır¹⁵¹. Diğer taraftan Ura'nın Silifke civarında olamayacağı, Mersin-Yumuktepe olabileceği de önerilmiştir¹⁵². II. Sargon'un MÖ 709 yılına denk gelen 13. saltanat yılı metni¹⁵³ ise Muškili Mita üzerine sefere çıkan Que valisinin iki önemli kaleyi ele geçirdiğini göstermektedir. Böylece Asur-Muški askeri mücadelelerinin bu dönemde daha çok Tabal'in batı ve güneybatı sınırlarında yoğunlaştığı anlaşılmaktadır. Mücadeleler MÖ 709 yılı dolaylarında Muškili Mita'nın II. Sargon'a bağlılığını sunmasına kadar devam etmiştir¹⁵⁴.

II. Sargon, bu dönemde Mita'nın güneyde Kilikya kaleleri üzerinde kazandığı başarıları ve Urartu'nun doğudaki kazanımları karşısında Tabal'i elinde tutma gayreti içerisinde¹⁵⁵. MÖ 713/712 yılı dolaylarına tarihlenen¹⁵⁶ II. Sargon yıllıklarında¹⁵⁷ "Usi, Usian ve Uargin şehirleri, Muški Ülkesi'nin sınırları üzerinde kurdum ve onların kapılarını kapattım, artık hiç kimse dışarı çıkamayacak" şeklindeki ifadeler son derece dikkat çekicidir. Asur kralının "Muški Ülkesi'nin sınırları" şeklindeki ifadesi, genel olarak Tabal'in batı sınırlarının kastedildiğini düşündürmektedir¹⁵⁸. Bu şehirlerin Muški sınırına yakın olmaları dışında nerede olabileceklerine dair herhangi bir bilgi ise metinlerden elde edilememektedir. Ancak, Muškili Mita'ya karşı özellikle Kızılırmak'ın bir sınır oluşturması, bu üç şehrin Kızılırmak Nehri'nin güneyi ile Tuz Gölü arasındaki bölgede, Nevşehir-Aksaray hattı üzerinde olabileceklerini düşündürmektedir. Atuna'lı Kurti'nin Asur kralına karşı Muşkiler ile ittifak içerisine girmeye çalıştığını gösteren metinler de bu düşüncüyü desteklemektedir. Bu kapsamda II. Sargon'un aldığı önlemlerle Tabal şehirlerinin Muşkiler'e verebileceği

desteği engellemeye çalıştığı, Bit-Burutaş kralı Ambaris'in Asur'a sürülmesi ardından Atunalı Kurti'nin de Asur kralına bağlılığını sunmak zorunda kaldığı anlaşılmaktadır¹⁵⁹.

Asur kralının Usi, Usian ve Uargin şehirlerinden bahsettiği metinler içerisinde "giriş kapılarını kapattım, artık hiç kimse dışarıya çıkamayacak" şeklindeki ifadeleri, Muşkiler'e karşı daha çok bölgesel anlamda sınırların oluşturulmuş olabileceğini yansıtmaktadır¹⁶⁰. Ancak bu anlatımların ötesinde, II. Sargon'un yeni "kale şehirler" inşa ederken ne büyüklükte hazırlıklar yapmış olduğu da bilinmemektedir. S. Aro, bu metindeki ifadenin bölgesel nitelikte bir sınır kapaması olabileceği gibi, yerel Demir Çağı yapılarının içerisinde farklı bir duvar tekniği ile kendisini gösteren arkeolojik kanıtlarının da olabileceğini ifade etmiştir¹⁶¹. Bununla birlikte her ne kadar II. Sargon yeni kaleler/şehirler kurduğunu belirtse de, Urartu, Muški ve Kimmer tehditleri karşısında çok kısa süreler içerisinde yeni kaleler kurulmasının mümkün olmadığı da düşünülebilir. Tabal'in mevcut savunmalı şehirlerinin daha müstahkem kaleler haline getirilmiş olması akla daha yatkındır.

II. Sargon metinlerinde adı geçen bu üç şehirden Usian'ın lokalizasyonu hususunda, Itinerarium Antoninum'da geçen istasyonlardan birisi olan antik "Osiena" önemli bir yere sahiptir. "Osiana/Asiana" şeklinde de geçen şehir, bugün Aksaray sınırları içerisinde kalan Ozancık yer altı şehri ve civarına lokalize edilmektedir¹⁶² (Res. 7). Ozancık bölgenin en büyük yer altı şehirlerinden birisi olup, Ovaören (Göstesin) ve Babakonağı (Gelesin) köyü arazisine kadar uzanan sınırlara sahiptir¹⁶³. Osiana ile Usian arasında kurulan ilişki üzerinden, Usian'ın bugünkü Ozancık (Ersele) Höyüğü olabileceği de önerilmiştir¹⁶⁴. Bu öneri esasında M. Forlanini'nin, Hitit dönemindeki Uşşuna ile Osiena'nın aynı yer olması gerektiği yönündeki fikrine dayanmaktadır. Asur Ticaret Kolonileri ve Hitit Dönemi'nden adı bilinen "Waşhaniya/Uşhania"¹⁶⁵ ile "U(i)şş/una (Uşşuna)" arasında bölgesel bir ilişki olması gerektiği, U(i)şş/una (Uşşina/Uşşuna) ile Osiena'nın aynı yerler olabileceği çoğunlukla kabul görmektedir. G. Barjamovic tarafından yapılan çalışmalarda da Waşhaniya/Uşhania'nın, Ovaören-Topakhöyük yakınlarında olabileceği önerilmiştir¹⁶⁶. M. Forlanini'nin bu önerisi içerisinde değerlendirdiği

¹⁴⁹ Grayson 1991a: 91; Ünal/Girginer 2007: 183; Weeden 2010: 42.

¹⁵⁰ ARAB, II, 16.

¹⁵¹ Bahar 2005: 93.

¹⁵² Ünal 2003: 24-35; Ünal/Girginer 2007: 184.

¹⁵³ ARAB, II, 42; Kalaç 1941, 985-986, Palu 12, 64-71.

¹⁵⁴ ARAB, II, 43; Kalaç 1941, 986, Palu 12, 72-76.

¹⁵⁵ Bryce 2012: 42.

¹⁵⁶ Hawkins 2000: 284, dipnot 31.

¹⁵⁷ ARAB, II, 27; Kalaç 1941, 983-984, Palu 10, 38-43; Fuchs 1994: 324.

¹⁵⁸ Aro 1998: 266.

¹⁵⁹ ARAB, II, 214; Kalaç 1941: 987; Akçay 2012: 90.

¹⁶⁰ Akçay 2012: 85-87.

¹⁶¹ Aro 1998: 267.

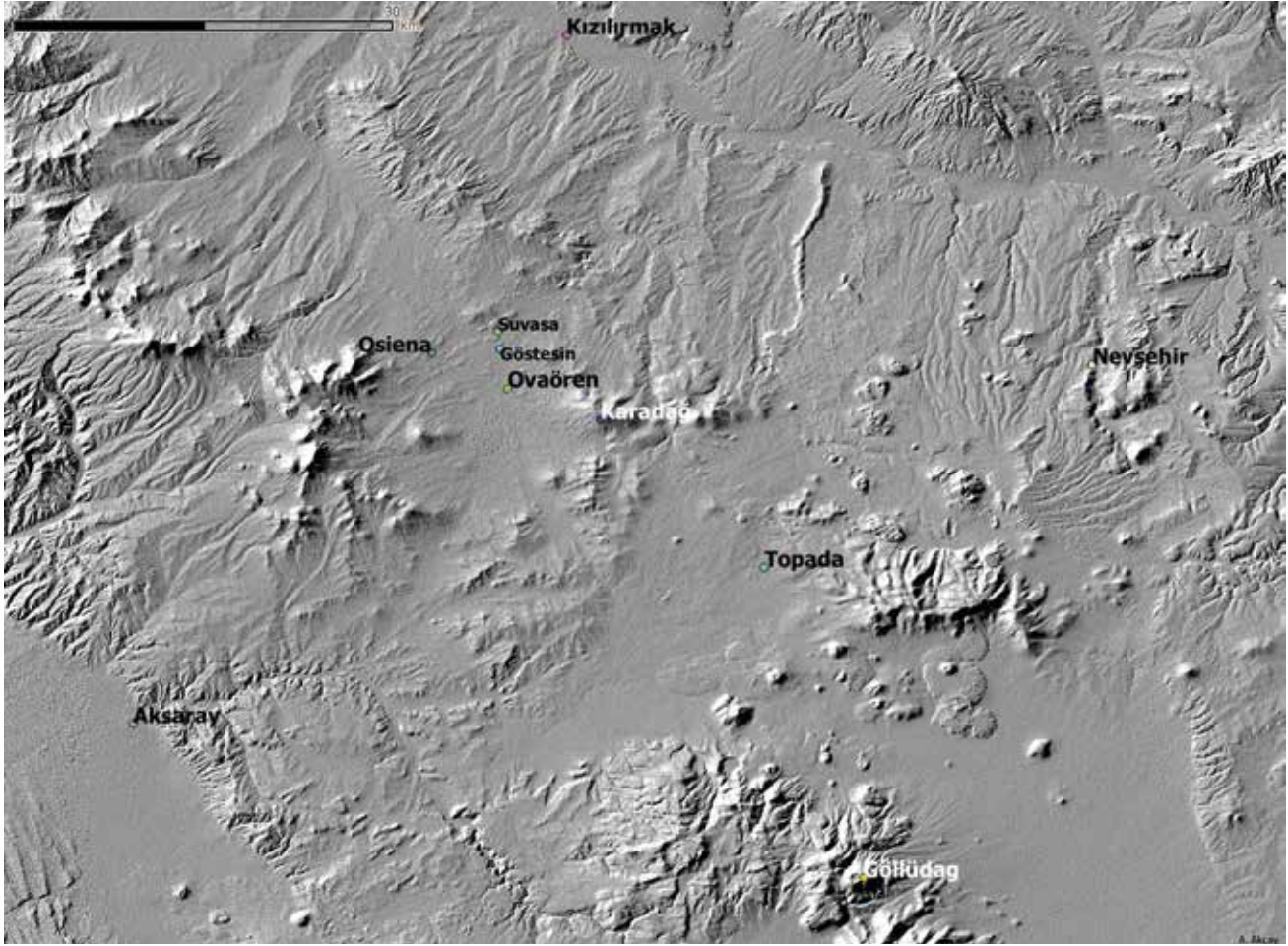
¹⁶² Hild-Restle 1981:251-252; Şenyurt 2000: 370-371.

¹⁶³ Bixio/ Calio/ Pacale 2012: 5-31.

¹⁶⁴ Börker- Klähn 2004: 180-181.

¹⁶⁵ Nashef 1991: 196-197; Forlanini 2008: 58, Map 1; Forlanini 2009: 51; Baryamovic 2011: 326, fn. 1352.

¹⁶⁶ Baryamovic 2011: 317, 326, dipnot 1349, Map 16.



Resim 7: Kızılırmak Nehri'nin Güneyi / South of Kızılırmak (Halys) River

diğer bir antik yerleşim olan Kelosin'in¹⁶⁷ de esasında bugünkü Aksaray-Babakonağı (Gelesin) köyü olması son derece önemlidir. Ovaören-Topakhöyük ve Teras Alanı bugün Babakonağı/Gelesin idari sınırları içerisinde yer almaktadır.

Kızılırmak Nehri'nin hemen güneyindeki konumu ile Ovaören, Anadolu tarihi coğrafyası içerisinde tüm dönemler için bir sınır bölgesi niteliği taşımıştır. Ovaören'in içerisinde kaldığı ovanın doğu kesimini kapatan Karadağ üzerinde tespit ettiğimiz sınır duvarları (Res. 5) da Ovaören ve yakın çevresinin özellikle MÖ 8. yüzyılın son otuz yılı içerisindeki sınır bölgesi niteliğini ortaya koymaktadır. Bu kapsamda Tabal tarihsel süreci içerisinde Ovaören'in, Parzuta merkezli hakimiyet mücadeleleri aşamasında Wasusarma'nın şehirlerinden birisi olduğu değerlendirilmektedir. Daha geç aşamada, II. Sargon tarafından Bit-Burutaş ülkesinde yapılan sınır düzenlemeleri¹⁶⁸ döneminde de Karadağ'daki sınır duvarlarının önemli bir yere sahip olduğu anlaşılmaktadır.

Ovaören-Yassihöyük Geç Hitit Dönemi kent kapısının (Res. 8) son kullanım evresinde taş duvarlar ile kapatılmış olması¹⁶⁹ (Res. 9), II. Sargon'un "şehirlerin kapılarını kapattım" şeklindeki ifadeleri ile örtüşmektedir. Yukarıda sunulan Ovaören ve yakın çevresini ilgilendiren tarihi coğrafya önerileri¹⁷⁰ içerisinde de, özellikle II. Sargon dönemindeki Usian lokalizasyonunun öne çıktığı görülmektedir. Usian için Ozancık (Ersele) Höyüğü şeklinde daha önce yapılan öneri¹⁷¹ ise Ovaören-Yassihöyük kazıları başlamadan önce yapılmış olması sebebiyle zayıf kalmaktadır. Bu kapsamda antik Osiana ve Kelosin için yapılan lokalizasyon önerilerinin¹⁷² doğru olması durumunda, Ovaören'in II. Sargon dönemindeki Usian için güçlü bir aday olduğu ortaya çıkmaktadır¹⁷³.

¹⁶⁹Şenyurt/Akçay/Kamış 2016: 117-118.

¹⁷⁰Ovaören'in Erken Tunç Çağı'ndan Roma Dönemi sonuna kadar devam eden tarihsel devamlılığı ve arkeolojik veriler ile desteklenmiş daha detaylı tarihi coğrafya önerileri bu çalışmanın konusu dışında kalmaktadır. Burada yapılan kısa değerlendirmeler, daha çok Orta Demir Çağı için önerdiğimiz tarihsel coğrafya açısından öne çıkmaktadır.

¹⁷¹Börker- Klähn 2004: 180-181.

¹⁷²Forlanini 2009: 68, Map 1.

¹⁷³Akçay 2012: 86.

¹⁶⁷Forlanini 2009: 52.

¹⁶⁸Aro 1998: 267.



Resim 8: Ovaören Yassıhöyük, Geç Hitit Dönemi Kapısı/ *Ovaören-Yassıhöyük, Late Hittite Gate*

SONUÇ

Yüksek Orta Anadolu Platosunda Geç Hitit kültürünün temsilcisi olan Tabal Ülkesi, daha çok MÖ 9-7. yüzyıllar arasındaki yazılı kaynaklar üzerinden takip edilebilen bir tarihsel sürece sahiptir. Bu sürecin erken aşamaları için kullanılabilir yazılı kaynaklar daha zayıf olmakla birlikte, özellikle MÖ 8. yüzyılın ikinci yarısında yoğunlaşan yazılı kaynaklar arkeolojik veriler ile desteklenebilmektedir. Tabal kralları arasında, Tuatti (I. Tuwati), II. Tuwati ve Wasusarma'nın daha ayrıcalıklı krallar oldukları ise gerek Asur yazılı kaynakları gerekse yerel yazılı kaynaklar yoluyla önerilebilmektedir. Asur Devleti için Tabal Ülkesi, hammadde kaynakları ve çeşitli ürünlerin haraç veya vergi olarak alındığı bir coğrafi bölge olmanın çok daha ötesinde anlamlar içermektedir. Özellikle III. Tiglat-Pileser döneminde artmaya başlayan Asur baskılarının, II. Sargon döneminde çok daha farklı bir boyut kazanması bu durumun en önemli göstergelerindedir.

Tabal tarihi için en değerli yazılı kaynakların başında Acıgöl'deki TOPADA yazıtı gelmektedir. Nevşehir, Niğde ve Aksaray arasında bir geçiş bölgesi oluşturan Acıgöl'deki yazıt, büyük kral önderliğindeki dost krallar ve karşılarındaki sekiz düşman kralın uzun süreli mücadelesini aktarmaktadır. Bu krallardan Kiyakiya'nın Aksaray, Warpalawa'nın Niğde kralı oldukları diğer kaynaklar yoluyla da daha kesin bir şekilde söylenebilirken, Ruwata(s)'ın Kayseri çevresine hakim

bir yerel bey olduğu düşünülebilir. Wasusarma'ya ait diğer yazılı kaynakların yayılımı ise büyük kralın hakimiyet alanı ve siyasi mücadele bölgesinin Nevşehir ve yakın çevresinde yoğunlaştığını göstermektedir. Bu çerçevede TOPADA yazıtının, mücadelelerin gerçekleştiği ve dost kralların hakimiyet bölgelerinin kesiştiği bir coğrafyada konumlandırıldığı da düşünülmektedir.

MÖ 729 yılı dolaylarına tarihlendirilen Asur metinleri Wasusarma'nın Tabal tahtından indirildiğini ve yerine kimsenin oğlu Hulli'nin oturtulduğunu aktarmaktadır. Ancak Hulli'nin kimliği, muhtemel krallık süreci ve Wasusarma'nın uğradığı akıbet metinlere yansımamıştır. Hulli'nin bu aşamada gerçekten tahta çıkıp çıkmadığı bir soru işareti iken, II. Sargon döneminde MÖ 713 yılında, Asur'dan getirilerek bu sefer Bit-Burutaş adındaki ülkenin hakimiyetinin verilmesi daha farklı soruların ortaya çıkmasına sebep olmaktadır. TOPADA yazıtı için bugüne kadar yapılan tarihlendirme önerileri, Wasusarma'nın Tabal tahtından indirildiği yılların hemen öncesine yapılmaktadır. Ancak sekiz düşman kralın neden ve hangi güç ile büyük krala ve diğer güçlü krallara karşı geldikleri sorusu yanıtız kalmaktadır. Böyle bir başkaldırının, dönemin siyasi aktörleri göz önüne alındığında ancak Asur desteği ile oluşabileceği anlaşılmaktadır. TOPADA yazıtında isimleri dahi verilmemiş olan bu düşman kralların önderliğini, Tabal tahtına Asur desteği ile oturmayaya çalışan Hulli'nin yapmış olması muhtemeldir. II. Sargon dönemi metinlerindeki Hulli ile ilişkili bilgilerin bu yeni öneri çerçevesinde değerlendirilmesiyle, Hulli'nin Wasusarma



Resim 9: Ovaören-Yassıhöyük, Geç Hitit kapısı son evre / The Last Phase of Late Hittite Gate

karşısında başarısız olduğu, tahta hiç çıkamadığı ve Asur'a kaçmak zorunda kaldığı sonucuna ulaşılabilir. Önerilen bu tarihsel süreç içerisinde TOPADA yazıtının, Wasusarma'nın MÖ 729 yılında sözde tahttan indirilmesi sonrasındaki dönemlerle ilişkili olduğu ve kazanılan zafer sonrasında, MÖ 726/725 yıllarına tarihlenebileceği de önerilmektedir.

TOPADA yazıtında bahsedilen mücadelelerin Parzuta Ülkesi ve şehri etrafında gerçekleşmiş olması sebebiyle Parzuta'nın Tabal tarihi coğrafyası içerisindeki konumunun belirlenmesi son derece önemlidir. Arkeolojik ve filolojik kaynaklar çerçevesinde, Parzuta'nın yeri konusunda çok kesin veriler bulunmamakla birlikte, TOPADA yazıtı için önerdiğimiz yeni kronoloji ve tarihsel çerçevenin de yardımı ile bazı önerilerin yapılması mümkündür. Parzuta ve geç dönemdeki Bit-Burutaş arasındaki isimsel benzerliğin ötesinde, aynı isimlerin birbirinin yerine kullanıldığı Asur metinleri de bulunmaktadır. II. Sargon döneminde Hulli'nin ikinci kez görevlendirilmesi ve dağınık haldeki halkları toparlanan Bit-Burutaş'ın yönetimini alması, Bit-Burutaş'ın daha erken dönemlerden bilinen Parzuta ülkesi içerisinde olabileceğini düşündürmektedir. Büyük kralın ve dostu olan güçlü kralların hakimiyet alanları göz önüne alındığında Parzuta ülkesi/shehri için, TOPADA yazıtının 25 km güneyindeki Göllüdağ'ı merkezine alan

dağlık bölgenin daha fazla öne çıktığı anlaşılmaktadır. Göllüdağ'daki Geç Hitit kentinin dağ kenti fonksiyonu ve etrafını çevreleyen sur sistemleri ile Parzuta ülkesinin en önemli şehirlerinden birisi olabileceği önerilerimiz arasındadır. II. Sargon döneminde, dağılan Parzuta halkının yeniden toparlanarak Bit-Burutaş adı altında dönüştürüldüğü ve korunaklı dağ kenti Göllüdağ'ın özellikle bu dönemde Muški, Kimmer ve Urartu tehditlerine karşı yeniden düzenlenmiş olduğu anlaşılmaktadır.

II. Sargon döneminde Tabal'in özellikle Muški ve Kimmer tehdidi ile karşı karşıya kaldığı, Kargamış gibi Geç Hitit krallıkları ve Urartu Krallığı'nın da Asur'a karşı bu güçler ile işbirliği içerisine girdiği yazılı kaynaklar yoluyla bilinmektedir. Asur kralı bu tehlikeler karşısında Tabal'deki bazı şehirleri yeniden düzenlemiş, bazı şehirlerin surlarını onarmış ve yeni savunmalı şehirler oluşturmuştur. Bu şehirler içerisindeki Usi, Usian ve Uargin'in, Muški sınırları üzerinde bulunmaları Tabal'in özellikle batı sınırlarının güçlendirilmeye çalışıldığını göstermektedir. Bu şehirlerden Usian'ın yeri konusunda yapılan önerilerde en fazla öne çıkan yaklaşım ise antik Osiena için yapılan lokalizasyonlar olmuştur. Usian ile MÖ 2. Bin yıldaki Wašhania Ülkesi ile ilişkili Uššuna'nın aynı yerler olabilecekleri daha önce de önerilmiştir. Bu öneriler çerçevesinde, Usian'ın

yeri için daha önce Aksaray-Ozancık (Ersele) Höyüğü öne çıkarılmıştır. Ancak yaklaşık 80 m çapında ve 15 m yüksekliğindeki Ersele Höyüğü'nde bir savunma sistemi bulunmamaktadır. Aynı ova içerisindeki Ovaören ise Erken Tunç Çağı'nın başlarından başlayarak Roma dönemine kadar devam eden arkeolojik tabakaları ile bölgenin en önemli yerleşimidir. Ovaören'de Topakhöyük ve Teras Alanı'nda, Orta Tunç Çağı'nda güçlü bir yerleşim tabakasının olduğu yapılan kazılar ile ortaya konulmuştur. Ayrıca Ovaören-Yassihöyük'teki yerleşim tarihinin, şimdiye kadarki kazılar neticesinde, Erken Tunç III döneminin sonlarına kadar indiği de tespit edilmiştir. Bu kesimde açığa çıkarılan sandık duvarlı surlar Hitit İmparatorluk döneminin sonlarına kadar kullanılmıştır. Ovaören-Yassihöyük'ün Demir Çağı içerisinde devam eden savunmalı kent kimliği, Geç Hitit döneminin sonlarına kadar devam etmiştir. Bu kapsamda Ovaören-Yassihöyük'ün, II. Sargon metinlerinde adı geçen Usian için güçlü bir aday olduğu düşünülmektedir.

KAYNAKÇA

AKÇAY, A. 2012.

Arkeolojik ve Filolojik Belgeler Işığında Tabal Ülkesi (Gazi Üniversitesi Sosyal Bilimler Enstitüsü Yayınlanmamış Doktora Tezi). Ankara.

AKÇAY, A. 2014.

“Tabal Ülkesinin Tarihsel Süreci Üzerine Bir Değerlendirme”, Tarih İncelemeleri Dergisi XXIX/1: 37-58.

AKÇAY, A. 2015.

“Ovaören-Yassihöyük'den Bir Yarı İkonik İdol”, Arkeoloji ve Sanat 149: 18-32.

AKÇAY, A. 2016.

“Hartapu: Kimin Kralı?”, Ahmet Ünal Armağanı/ Studies in Honour of Ahmet Ünal (Eds. S. Erkut / Ö. S. Gavaz). İstanbul: 9-23.

AKDOĞAN, R./ HAWKİNS, J. D. 2009.

“Kırşehir-Yassihöyük'ten Ele Geçen Luwi Hiyeroglif Yazılı Kurşun Levha”, Anadolu Medeniyetleri Müzesi 2007-2008 Yıllığı: 7-14.

AKDOĞAN, R./ HAWKİNS, J. D. 2010.

“The Kırşehir Letter: A New Hieroglyphic Luwian Text on a Lead Strip”, VII. Uluslararası Hititoloji Kongresi Bildirileri: 1-16.

AKURGAL, A. 1955.

Phrygische Kunst. Ankara.

AKURGAL, A. 1961.

Die Kunst Der Hethiter. München.

ARAB I

Ancient Records of Assyria and Babylonia, Vol. I, New York. 1926.

ARAB II

Ancient Records of Assyria and Babylonia”, Vol. II, New York. 1927.

ARIK, R.O. 1936.

“Göllüdağ Hafriyatı”, Türk Arkeoloji Dergisi 3: 3-19.

ARO, S. 1998.

Tabal, Zur Geschichte und Materiellen Kultur des Zentralanatolischen Hochplateaus von 1200 bis 600 v. Chr., Helsinki.

ARO, S. 2010.

“Sanat ve Mimari”, Luviler: Anadolu’nun Gizemli Halkı (Ed. C. Melchert), (Çev. B. Baysal / Ç. Çıdamlı). İstanbul: 245-287.

BAHAR, H. 2005.

“Tarihünüşa Araştırmaları 1994-2001”, V. Uluslararası Hititoloji Kongresi, 2-8 Eylül 2002, Çorum: 83-118.

BALKAN, K./ SÜMER, F. 1967.

“1967 Yılı Hacibektaş (Suluca Karahöyük) Kazısı Ön Raporu”, Türk Arkeoloji Dergisi 16/2: 15-39.

BALKAN, K./ SÜMER, F. 1969.

“1968 Yılı Hacibektaş Hüyüğü (Suluca Karahöyük) Ön Raporu”, Türk Arkeoloji Dergisi 18/1: 38-49.

BARYAMOVIC, G. 2011.

A Historical Geography of Anatolia in the Old Assyrian Colony Period, CNI Publications 38. Copenhagen.

BIXIO, R./CALIO/V./ PASCALE, A. DE. 2012.

“Cappadocia, An Underground District”, I. Uluslararası Nevşehir Tarih ve Kültür Sempozyumu: 5-31.

BÖRKER-KLÄHN, J. 2004.

“Die Leute vom Gölüdağ und im Königreich Tyana”, 60 Yaşında Fahri Işık’a Armağan / Festschrift für Fahri Işık zum 60. Geburtstag (Ed. T. Korkut). İstanbul: 163-200.

BRYCE, T. 2012.

The World of the Neo-Hittite Kingdoms. A Political and Military History. Oxford.

D’ALFONSO, L. 2012.

“Tabal: An Out-Group Definition in the First Millennium B.C.”, Leggo! Studies Presented to Mario Fales on the Occasion of his 65th Birthday (Eds. G.B. Lanfranchi / D.M. Bonacossi / C. Pappi / S. Ponchia). Wiesbaden: 173-193.

EMRE, K. 1973.

“Sultanhanı Höyüğü’nde 1971-1972 Yıllarında Yapılan Kazılar”, Anadolu 15: 87-118.

EMRE, K. 1975.

“Yassıdağ Kazısı 1973”, Anadolu 17: 43-72.

EROL, A. F./ ŞENYURT, S. Y. 2011.

“A Terracotta Mask Of Mithras Found at Camihöyük-Avanos, Cappadocia Providing New Evidence On The Mithraic Cult And Ritual Practices in Anatolia”, TÜBA-AR 14: 87-106.

FORLANINI, M. 2008.

“The Historical Geography of Anatolia and the Transition from the Kârum- Period to the Early Hittite Empire”, Old Assyrian Archives-Studies 3: 57-85.

FORLANINI, M. 2009.

“On the Middle-Kızılırmak, II”, Central-North Anatolia in the Hittite Period: New Perspective in Light of Recent Research (Eds. F. Pecchioli Daddi / G. Torri / C. Conti). Studia Asiana 5: 39-69.

FRAME, G. 1999.

“The Inscription of Sargon II at Tang-i Var”, Orientalia 68/1: 31-57.

FUCHS, A. 1994.

Die Inscriptions Sargons II. Aus Khorsabad. Göttingen.

GELB, I. J. 1939.

Hittite Hieroglyphic Monuments. Oriental Institute Publications 45.

GENZ, H. 2007.

“Kızılırmak Bölgesi’nde Demir Çağı/ The Iron Age in the Kızılırmak Region”, Friglerin Gizemli Uygarlığı/ The Mysterious Civilization of the Phrygians (Eds. H. Sivas / T. Tüfekçi Sivas). İstanbul: 127-140.

GRAYSON, A.K. 1991a.

“Assyria: Tiglat-Pileser III to Sargon II (744-705 B.C.)”, Cambridge Ancient History III/2: 71-102.

GRAYSON, A.K. 1991b.

Assyrian Rulers of Early First Millenium B.C. (1114-859 B.C.), The Royal Inscriptions of Mesopotamia Assyrian Periods 2. Toronto.

GRAYSON, A.K. 1996.

Assyrian Rulers of Early First Millenium B.C. 3 (858-745 B.C.), The Royal Inscriptions of Mesopotamia Assyrian Periods 3. Toronto.

- HAWKINS, J. D. 1979.
“Some Historical Problems of the Hieroglyphic Luwian Inscriptions”, *Anatolian Studies* 29: 153-167.
- HAWKINS, J. D. 1980.
“Late Hittite Funerary Monuments”, *Death in Mesopotamia. 24th Rencontre Assyriologique Internationale* (Ed. B. Alster). *Mesopotamia* 8: 123-148.
- HAWKINS, J. D. 1982.
“The Neo-Hittite States in Syria and Anatolia”, *Cambridge Ancient History*, Vol. 3/1: 372-441.
- HAWKINS, J. D. 2000.
Corpus of Hieroglyphic Luwian Inscriptions: Inscriptions of the Iron Age, Volume 1 (Untersuchungen Zur Indogermanischen Sprach- Und Kulturwissenschaft, N.F. 8.1). Berlin.
- HAWKINS, J. D./ DAVIES, M. 1978.
“On The Problems of Karatepe: The Hieroglyphic Text”, *Anatolian Studies* 28: 103-119.
- HAWKINS J. D./ POSTGATE, J.N. 1988.
“Tribute from Tabal”, *State Archives of Assyria Bulletin* 11/1: 31-40.
- HILD, F./ RESTLE, M. 1981.
Tabula Imperii Byzantini 2. (Kappadokien, Charsianon, Sebasteia und Lykandos).
- HOUWINK TEN CATE, H. J. 1965.
The Luwian Population Groups of Lycia and Cilicia Aspera During the Hellenistic Period. Leiden.
- HROZNY, B. 1935a.
“L’inscription ‘Hittite’ Hieroglyphique D’Adjigöl (Topada)”, *Archiv Orientalni* VII: 488-515.
- HROZNY, B. 1935b.
“L’inscription ‘Hittite’ Hieroglyphique De Suvasa”, *Archiv Orientalni* VII: 516-522.
- HUTTER, M. 2010.
“Luvi Dininin Nitelikleri”, *Luviler: Anadolu’nun Gizemli Halkı* (Ed. C. Melchert), (Çev. B. Baysal / Ç. Çidamlı). İstanbul: 193-243.
- JASINK, A.M. 1995.
Gli Stati Neo-Ittiti, Analisi Delle Fonti Scritte E Sintesi Storica, *Studia Mediterranea* 10. Pavia.
- KALAÇ, M. 1941.
“M.Ö. 745-620 Yükseliş Çağında Büyük Asur İmparatorluğu’nun Anadolu’ya Yayılışı”, *Dil ve Tarih-Coğrafya Fakültesi Sumeroloji Enstitüsü Neşriyatı-1*: 982-1020.
- KALAÇ, M. 1977.
“Bolkar-Maden Kaya Yazıtı”, *Anadolu Araştırmaları* 4-5: 61-66.
- KALAÇ, M. 1978.
“Ein Stelenbruchstück mit Luwischen Hieroglyphen in Aksaray bei Niğde”, *Zeitschrift für vergleichende Sprachforschung* 92: 117-125.
- LANSBERGER, B. 1948.
Sam'al (I). Studien zur Entdeckung der Ruinenstätte Karatepe.
- MELVILLE, S. C. 2010 .
“Kings of Tabal: Politics, Competition, and Conflict in a Contested Periphery”, *Rebellions and Peripheries in the Cuneiform World* (Ed. S. Richardson). *American Oriental Series* 91: 87-109.
- NASHEF, K. 1991.
Die Orts- und Gewässernamen der altassyrischen Zeit (Répertoire Géographique des Textes Cunéiformes 4). Wiesbaden.
- OMURA, S. 1998.
“1996 Yılı İç Anadolu’da Yürütülen Yüzeysel Araştırmaları”, *15. Araştırma Sonuçları Toplantısı-2*. Ankara: 41-50.
- OMURA, M. 2016.
“Yassıhöyük Excavations First Five Seasons 2009-2013”, *Anatolian Archaeological Studies* XIX: 11-72.
- ORTHMAN, W. 1971.
Untersuchungen zur späthethitischen Bildkunst. Saarbrücker Beiträge zur Altertumskunde 8.
- ÖZGÜÇ, T. 1971.
Demir Devrinde Kültepe ve Civarı/Kültepe and Its Vicinity in The Iron Age. Ankara.

ÖZGÜÇ, T. 1998.

“Kululu’da Yeni Bulunmuş Bir Sfenks Başı ve Yazıt Parçası”, *Studies Light on the Top of the Black Hill, Studies Presented to Halet Çambel/ Karatepedeki Işık, Halet Çambel’e Armağan* (Eds. G. Arsebük / M. J. Mellink / W. Schirmer). İstanbul: 615-618.

ÖZGÜNER, N.P. 2006.

Çevre Kale: Applications Of Newly Developed Methods, Technology And Data For Understanding The Iron Age City in Yavaşlı (Ortadoğu Teknik Üniversitesi Yayınlanmamış Yüksek Lisans Tezi). Ankara.

PARPOLA, S. 1987.

The Correspondence of Sargon II, Part I, Letters from Assyria and the West, State Archives of Assyria 1. Helsinki.

PAYNE, M. R. 2006.

Urartu Çivi Yazılı Belgeler Kataloğu. İstanbul.

PAYNE, A. 2010.

Hieroglyphic Luwian. Harrosowitz.

PAYNE, A. 2012.

Iron Age Hieroglyphic Luwian Inscriptions. Atlanta.

PRAYON, F./ WITTKE, A.M. 1994.

Kleinasien vom 12. Bis 6. Hahrhundert Jh.v.Chr. Kartierung und Erläuterung Archäologischer Befunde und Denkmäler. Weisbaden.

ROSSNER, E.P.1988.

Die Hethitischen Felsreliefs in der Türkei, Nördlingen.

ROTT, H. 1908.

Kleinasiatische Denkmäler aus Pisidien, Pamphylien, Kappodokien und Lykien. Leipzig.

SAGGS, H.W.F. 1958.

“The Nimrud Letters,1952-Part IV”, *Iraq* 20/2: 182-212.

SAGONA, A./ ZIMANSKY, P. 2009.

Ancient Turkey. New York.

SALVINI, M. 2006.

Urartu Tarihi ve Kültürü. İstanbul.

SALVINI, M. 2011.

“Urartu Tarihine Genel Bir Bakış/ An Overview of Urartian History”, *Urartu, Doğuda Değişim/ Transformation in the East* (Eds. K. Köroğlu / E. Konyar). İstanbul: 74-705.

SAMS, G.K.1974.

“The Painted Animals: Anatolian Orientalizing Art”, *Anatolian Studies* 24: 169-196.

SCHIRMER, W. 1993.

“Göllüdağ 1992”, *Araştırma Sonuçları Toplantısı* 11: 237-242.

SCHIRMER, W. 1996.

“Göllüdağ 1993-1994”, *Araştırma Sonuçları Toplantısı* 13/2: 335-343.

SCHIRMER, W. 2002.

“Stadt, Palast, Tempel: Charakteristika hethitischer Architectur im 2. Und 1. Jahrtausend v. Chr.”, *Die Hethiter und ihr Reich: Das Volk der 100 Götter / Hititler ve Hitit İmparatorluğu: 1000 Tanrılı Halk*, Bonn: 204-217.

SCHRAMM, W. 1973.

Einleitung in die assyrischen Königsinschriften, 2. Teil, 934-722 v.Chr. Or. 1. Erg. Bd. 5,1.

SIMON, Z. 2017.

“The Northern Border of Tabal”, *Hittitology Today: Studies on Hittite and Neo-Hittite Anatolia in Honour of Emmanuel Laroche’s 100th Birthday* (Ed. A. Mouton). İstanbul: 201-211.

STROBEL, K. 2008a.

“The 13th to 11th Centuries BC: Questions of Chronology and History in Central and Western Anatolia”, *Batı Anadolu ve Doğu Akdeniz Geç Tunç Çağı Kültürleri Üzerine Yeni Araştırmalar* (Eds. A. Erkanal / S. Günel / U. Deniz). Ankara: 193-208.

STROBEL, K. 2008b.

“A Hittite Fortress on Çevre Kale, Yavaşlı? Some Notes”, *Muhibbe Darga Armağanı*, (Eds. T. Tarhan / A. Tibet / E. Konya). İstanbul: 451-456.

SUMMERS, G.1994.

“Grey Ware and the Eastern Limits of Phrygia”, *Anatolian Iron Ages* 3: 241-252.

- ŞENYURT, S.Y. 1999.
“Nevşehir İli 1997 Yılı Yüzey Araştırması”, 16. Araştırma Sonuçları Toplantısı-1. Ankara: 451-466.
- ŞENYURT, S.Y. 2000.
“Nevşehir İli 1998 Yılı Yüzey Araştırması”, 17. Araştırma Sonuçları Toplantısı-2. Ankara: 365-380.
- ŞENYURT, S.Y. 2010.
“Ovaören-Göstesin Geç Hitit/ Luwi Hiyeroglif Yazıtı”, Veysel Donbaz’a Sunulan Yazılar, Studies Presented in Honour of Veysel Donbaz (Ed. Ş. Dönmez). İstanbul: 261-268.
- ŞENYURT, S.Y./ KAMIŞ, Y./ AKÇAY, A. 2014a.
“Ovaören 2012 Yılı Kazıları”, 35. Kazı Sonuçları Toplantısı-2. Ankara: 62-80.
- ŞENYURT, S.Y./ AKÇAY, A./ KAMIŞ, Y. 2014b.
“Ovaören 2013 Yılı Kazı Çalışmaları”, 36. Kazı Sonuçları Toplantısı-2. Ankara: 101-120.
- ŞENYURT, S.Y./ AKÇAY, A./ KAMIŞ, Y. 2016.
“Ovaören 2014 Yılı Kazı Çalışmaları”, 37. Kazı Sonuçları Toplantısı-2. Ankara: 111-128.
- TADMOR, H. 1958.
“The Campaigns of Sargon II of Assur”, Journal of Cuneiform Studies 12: 22-100.
- TADMOR, H. 1994.
The Inscriptions of Tiglat-Pileser III King of Assyria. Critical Edition, with Introductions, Translations and Commentary. Jerusalem.
- TEZCAN, B. 1968.
“1968 Göllüdağ Kazısı”, Türk Arkeoloji Dergisi 17/2: 211-235.
- TEZCAN, B. 1992.
“1969 Göllüdağ Kazısı”, Türk Arkeoloji Dergisi 30: 1-30.
- ÜNAL, A. 2003.
“Hititler, Akdeniz ve Liman Kenti Ura”, Olba VII: 13-40.
- ÜNAL, A. 2006.
“Hitit İmparatorluğu’nun Yıkılışından Bizans Dönemi’nin Sonuna Kadar Adana ve Çukurova Tarihi”, Çukurova Üniversitesi Sosyal Bilimler Enstitüsü Dergisi, 15/3: 67-102.
- ÜNAL, A./ GİRGİNER, K.S. 2007.
Kilikya-Çukurova: İlk Çağlar’dan Osmanlılar Dönemine Kadar Kilikya’da Tarihi Coğrafya, Tarih ve Arkeoloji. İstanbul.
- WAFLER, M. 1983.
“Zu Status und Lage von Tabal”, Orientalia 52: 181-193.
- WEEDEN, M. 2010.
“Tuwati and Wasusarma: Imitating The Behaviour of Assyria”, Iraq 72: 39-61.
- WEEDEN, M. 2017.
“Tabal and the Limits of the Assyrian Imperialism”, At the Dawn of History, Ancient Near Eastern Studies in Honour of J. N. Postgate (Eds. Y. Heffron / A. Stone / M. Worthington). Vol. 2: 721-736.
- WITTKÉ, A. M. 2004.
Musker und Phryger, Ein Beitrag zur Geschichte Anatoliens vom 12. bis zum 7. Jh. v. Chr. Weisbaden.
- WOUDHUIZEN, F. C. 1994.
“On The Dating Of Luwian Great Kings”, Talanta 24-25: 167-219.
- WOUDHUIZEN, F. C. 2007.
“Great King Wasusarma’s Victory Memorial at Topada”, Ancient West and East 6: 23-41.
- YAMADA, S. 2000.
The Construction of the Assyrian Empire A Historical Study of the Inscriptions of Shalmaneser III (859 824 B.C.) Relating to his Campaigns to the West. Leiden.