

KENTRİTES'TEN TELEBOAS'A DÖNÜŞ YOLU: ANABASİS

RETURN ROUTE FROM KENTRITES TO TELEBOAS:ANABASIS

Makale Bilgisi

Başvuru: 05 Mart 2018

Hakem Değerlendirmesi: 05 Mart 2018

Kabul: 10 Nisan 2018

DOI Numarası: 10.22520/tubaar.2018.22.010

Article Info

Received: March 05, 2018

Peer Review: March 05, 2018

Accepted: April 10, 2018

DOI Number: 10.22520/tubaar.2018.22.010

Erdal POLAT *

Anahtar Kelimeler: Anabasis, Doğu Anadolu, Ksenophon, Tarihi Coğrafya

Keywords: Anabasis, Eastern Anatolia, Xenophon, Historical Geography

ÖZET

Bu çalışmada MÖ 5. yüzyılın sonlarında Hellen paralı askerlerinin tarihi geri dönüş hareketine komuta ve aynı zamanda tanıklık eden Ksenophon'un kayıtları yeniden değerlendirilmektedir. Söz konusu bu kayıtlar, ordunun dönüş yolunda birer günce niteliği taşımaktadır. Ordunun, anavatanları olan kıta Yunanistan'a ulaşmak için çıktığı bu yolculuk sırasında, kayda geçen bilgiler bölgenin MÖ 401 yılındaki genel durumuna, Doğu Anadolu Bölgesine ait topoğrafik tarif ve adlandırmalara, burada yaşayan halk gruplarına ilişkin ayrıntılara da kaynaklık etmektedir. Bu nedenle bölgenin tarihsel coğrafyası kapsamındaki yer adları, yaşayan halklar, güzergah üzerindeki iskan tipleri birincil elden antik kaynaktaki tarifler kapsamında çalışmamızda temel bir dayanak oluşturmuştur. Bunun yanı sıra ordunun yürüyüş sırasında izlemiş olduğu güzergah ile ilgili olarak araştırmacıların bölgenin topoğrafyasına dayalı olarak ileri sürdükleri farklı görüş ve önerileri bulunmaktadır. Bu çalışmada mevcut değerlendirmelere de atıf yapılarak Kentrites ile Teleboas Nehirleri arasındaki dönüş güzergahı olasılığı coğrafi ve arkeolojik açıdan yeni tespit ve bulgular ışığında tekrar ele alınmıştır.

* Van Yüzüncü Yıl Üniversitesi, Edebiyat Fakültesi, Arkeoloji Bölümü Doktora Öğrencisi. E-posta: epolat_@hotmail.com
Bu makale Doç.Dr. Hatice KALKAN danışmanlığında yapılmış Yüksek Lisans tezinden üretilmiştir. (Polat 2014)

ABSTRACT

In this study, the records by Xenophon, who commanded and at the same time witnessed the historic return of Hellen mercenaries in the late 5th century BC are reassessed. These records are a kind of diary about the return route of the army. The information recorded during this journey to reach the continent of Greece, the motherland, forms a basis for the general situation of the region in 401 BC, the topographical descriptions and nomenclatures about the Eastern Anatolian Region and details about people groups living there. For this reason, the place names within historical geography of the region, inhabitants, and settlement types on the route constitute a fundamental basis for our work within the scope of the ancient sources from the primary source. In addition, there are different views and suggestions that researchers have put forward based on the topography of the region in relation to the route that the army was pursuing during the march. In this study, also referring to current studies, the possibility of the return route between Kentrites and the Teleboas Rivers is discussed in the geographical and archaeological aspects in the light of the new findings.

MÖ 5.yüzyılın sonlarında gerçekleşen ve Hellen paralı askerlerinin badireli yurtlarına dönüş maceraları, Karadeniz kıyısındaki Teikhes dağına aşılması ve ordunun “Thalassa thalassa” çılgınlıkları eşliğinde tarihe geçmiştir. Bilmedikleri bir coğrafyada ilerleyen ve bu dönüş yolu üzerindeki savaşçı halklarla karşılaşan Hellen askerlerinin, vermiş olduğu mücadeleye ayrıca geçiş güzergâhı üzerindeki alanların zorlu iklim koşullarında eklenmişti. Bu zorlu dönüş, aslında Akhaimenid/Pers idaresinin kendi içindeki iktidar mücadelesinin yol açtığı bir dizi olayın sonucuna dayanmaktaydı.

Pers İmparatoru II. Darius'un (MÖ 423-404) ölümünden sonra tahta geçen II. Artakserkses (MÖ 404-358), satrap olan kardeşi Kyros'un yanında bulunan Tissaphernes'in kendisine verdiği bilgiyle kardeşini aleyhinde planlar yapmakla suçladı ve Kyros'u öldürmek amacıyla tutuklattı. Annesinin ısrarları üzerine serbest bırakılan ve tekrar satrap olan Kyros, yaşamış olduğu bu tehlike ve aşağılanmadan ötürü ağabeyi Artakserkses'e bağlılığından vazgeçerek krallığı ele geçirme planları kurmaya başladı. Bunun için Kyros, ilk iş olarak büyük bir gizlilikle Peloponnesos ve Kherrhonesos'ta ordularını topladı. Kyros, sefere başlamanın zamanı geldiğine kanaat getirince Pisidialıları tamamen topraklardan sürme bahanesiyle Barbar ve Hellen kuvvetlerini biraraya getirdi. Ancak Suriye yakınlarında Kunaksa'da yapılan savaşta Kyros'un ölümünden sonra bu paralı askerlerden oluşan Onbinler ana yurtları olan kıta Yunanistan'a geri dönmeye karar verdiler.

İşte bu dönüş serüveni sefere bir asker olarak katılan daha sonra ordunun başında bulunan komutanlardan biri şeklinde görev alan Ksenophon'un Anabasis adlı eserinde ayrıntıları ile bir tür güneş titizliği ile kayıtlara geçmiştir. Yazar dönüş yolu üzerinde kat ettikleri yerlerde karşılaştıklarını aktarırken aynı zamanda coğrafi tanım ve tariflerle yürüyüş güzergâhına dair çok önemli bilgilere de kaynaklık etmiştir.

MÖ 5. yy. sonlarında gerçekleşen (MÖ 401-400) ve “Onbinlerin Dönüşü” Anabasis adlı kitaba konu olan bu tarihi olayın Doğu Anadolu Bölgesi'nde yaşanan sürecine yönelik çeşitli araştırma ve güzergâh önerileri mevcut olmakla birlikte halen ordunun hangi yolu takip ettiği büsbütün aydınlatılamamıştır. Bu konudaki en önemli dayanak yine Ksenophon'un kayıtlarından gelmektedir. Kaynaktaki anlatımlar askeri stratejiler üzerine yoğunlaşırken aynı zamanda topoğrafyaya ait önemli ipuçlarının sağlanması açısından olanak sağlamaktadır.

Savaş sonrası Kyros'un ölümünün ardından Büyük Kral dan kaçan Onbinler bilmedikleri coğrafyalarda yurtlarına

dönmek üzere ilerlemeye başladılar. Yazar Ksenophon'un da komutanlık yaptığı birliklerin, günümüz siyasi sınırları dikkate alındığında Anadolu topraklarına girişleri Güneydoğu Anadolu Bölgesi sınırları içerisinde yer alan Euphrates (Fırat Neri) ve Tigris (Dicle Nehri) Nehirlerinin bulunduğu bir lokasyonda kabul edilmektedir. Nehrin her iki yakasında bazı yerlerde ovalık alanların olması, hafif eğimli yükselen vadilerin bulunması ve kuzeye doğru ilerledikçe kanyon benzeri derinlikte ayrılan bir yapının olması, olasılıkla yürüyüşü kuzeybatıya doğru yönlendirmiştir. Ayrıca tesadüf sonucu bulunan bir miğfer söz konusu bölgeyi incelememizi gerektirmektedir.

Ksenophon komutasında ilerleyen “Hellen Ordusu”nun günümüzde olasılıkla Botan Vadisi'nde Çat Tepe ile başlayan ve Türbe Höyük'ün de içerisinde bulunduğu vadide konaklayarak, Armenia Bölgesi'ne geçmiş olabilme ihtimalleri bulunmaktadır. 18. yy. sonlarına doğru Dicle Nehri'nin akış istikametinde Musul'a doğru bir filika kancasına takılan ve Birliklerin geçiş güzergâhı için önem arz eden bir “Boiotia Tipi” bir miğfer bulunmuştur (Res.1)¹. Botan ve Dicle'nin kesiştiği akış yerinde, Filika kancasına takılan bu bronz başlık nehirden çıkarılmıştır². Bu başlıkla birliklerin geçiş güzergâhı yeri tam olarak açıklanamasa da nehrin akış istikameti olan Dicle'nin kuzeyinden doğuya doğru devam eden bir alan olasılık dâhilindedir. Boiotia tipi miğfer, Ksenophon döneminde Yunan ordularında ve piyadelerinde oldukça yaygın kullanılıyordu. Kyros'un kardeşiyle savaşmadan önce ve savaş esnasında Hellen Birlikleri



Resim 1: Boiotia Tipi Miğfer / Boiotia Type Helmet.

¹ 1854 yılının haziran ayında bir Kelek'le Dicle'nin akış istikametinde Musul'a giden İngiliz R.B. Oakley of Oswaldkirk'in refakatçisi, Botan ve Dicle'nin kesiştiği akış yerinde, bugün Oxford'da Ashmolian Müzesinde bulunan bir bronz başlık bulur. Filika kancasına takılan bu başlık nehirden çıkarılmıştır. Başlıktaki hasar açıkça görülmektedir. Burada bronz bir başlığın bu denli tesadüfi bulunuş şekline biraz tereddütle bakmak gerektiği görüşündeyiz. Arkeoloji ile ilgili bir ekibin Filikasına takılan bir “Boiotia Miğferi” nin güzergâh önerilerinde kesin bir kanıt olarak gösterilmesi pek olanaklı görülmemekle birlikte değerlendirilmeye alınmıştır.

² Schachner/Sağlamtimur 2008:411-413.

Ksenophon tarafından tasvir edilmiştir. Buna göre Kilikia Kraliçesinin geçişi sırasında bütün Hellenler bronz miğferleri, kırmızı tunikleri, baldırlıkları ve üzerlerine kapamadan taşıdıkları kalkanlarıyla betimlenir (Anabasis I.2.17). Ayrıca Kyros'un yakın arkadaşlarından Boiotialı Proksenos'un da Kyros'un topladığı orduda yer alması bunu destekler niteliktedir (Anabasis I.1.11). Boiotia tipi miğferin burada bulunmuş olması "Onbinler" in buradan geçme olasılığını güçlendirmektedir.

Ksenophon'un bölgeyle ilgili yapmış olduğu topoğrafik tasvirleri detaylı şekilde değerlendirildiğinde Kentrites Nehri'nin bugünkü Botan Nehri olabileme ihtimali genel olarak kabul görmektedir³. Nehir, yazarında ifade ettiği gibi iki plethron genişliğinde ve Kardukh Dağlarına 6-7 stadion⁴ uzaklıkta bulunmaktaydı. Bu tarif ışığındaki modern yerleştirmeye göre; Doğruyol, Kuran ve Kapılı dağlarının arasında bulunan bir vadiye işaret edilmektedir. Burası aynı zamanda Euphrates Nehri'nden doğuya doğru, Tigris'in kolu olan Kentrites'in uzandığı kesimdir (Res.2).

Araştırmacı Sağlamtımur-Schachner (2005: 94-95), Ordunun Şeyh Ömer Dağı'nın Kentrites Vadisini doğudan kapadığı için ordunun iki güzergâhı kullanabileceğini belirtir. Buna göre; Ordu'nun güneydeki Bağgöze-Ormanardı ya da kuzeyde Eruh'u kullanmış olma olasılığından söz edilebilir (Res.3).

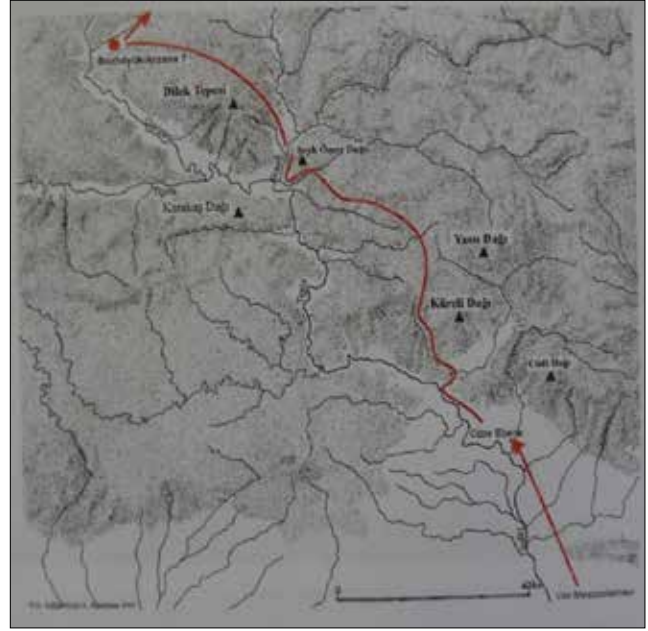
Anabasis'teki topoğrafik tarifler doğrultusunda google earth görüntüleri üzerinde tarafımızca yapılan incelemeler sonucunda bugünkü modern yerleştirmelere göre; Bağgöze-Fındıklı karayolu üzerinde bulunan ve Kardukhların yaşadığı alanda, Çat Tepe yerleşiminin 1 km



Resim 2: Kentrites Nehri'ne 6-7 Stadion Uzaklıkta Olan Kardukh Dağları / Kardukh Mountains 6-7 Stadion Away from Kentrites River. (Ksenophon, IV.3.1.)

³ Sağlamtımur/Schachner 2005: 93-97.

⁴ 600 Yunan ayağı. 177.6 m.



Resim 3: H.Sağlamtımur-A.Schachner Güzergah Önerisi (Sağlamtımur/Schachner 2005:Abb:2) / Possible Route.

güneydoğusunda kalan Yazlıca Köyü ve vadi içerisinde kuzeydoğuya ilerlendiğinde Yığınlı Köyü, Eğlence Köyü ve Sağlarca Köyü yerleşimleriyle karşılaşmaktadır. Bu yerleşim yerleri düz ovadaki konumlarıyla dikkat çekmektedirler (Res.4).



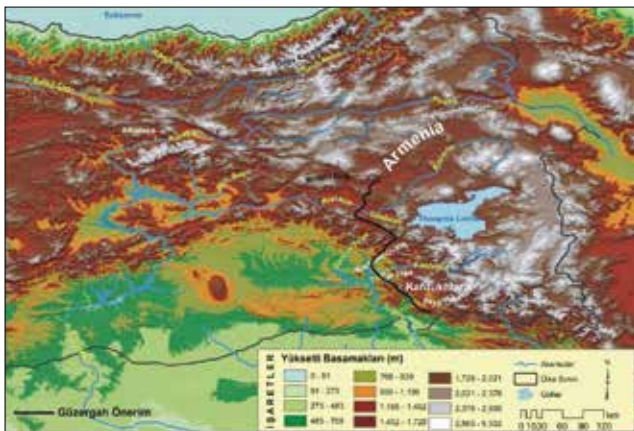
Resim 4: Yığınlı, Eğlence ve Sağlarca Köyleri / Yığınlı, Eğlence and Sağlarca Villages.

Yapmış olduğumuz coğrafi incelemeler sonucunda söz konusu yerleşim yerlerinin etrafının dağlarla çevrili olduğu ve nehir yatağının keskin kavisler çizerek genişliğinin azaldığı görülmektedir. Bunun yanı sıra nehrin keskin kavis çizdiği birkaç yer daha tespit edilmiştir. Coğrafi şartlar göz önüne alınarak gerçekleştirilen yürüyüşle ilgili olası merkezler tespit edilmiştir. Yazarın anlatımı doğrultusunda birliklerin, nehri geçebilmek için nehrin daha sığ ve kayalıkların kendilerini koruyabileceği bir geçitine doğru ilerlemiş olduklarını biliyoruz. Birliklerin nehri soluna aldığını ve nehir boyunca 4 stadionluk yaklaşık 1 km kadar yürüdüğü anlatılmaktadır. Bu söylem doğrultusunda günümüzdeki

alandaki Eğlence Köyü ve Sağlarca Mezrasının kuzeydoğusuna bakmamız gerekmektedir. Bu alanda nehir yatağı genişliğini kaybetmiş hem de kayalık alanlar nehrin yakınında konumlanmıştır. Bu yürüyüş sonunda suyun içerisine kadar uzanan kayalıkların olduğu bölgeden nehrin karşısına geçme olasılıkları oldukça güçlüdür (Res.5, Harita 2). Ayrıca Ksenophon, “birliklerin” Kentrites Nehri’ni aştıktan ve bir süre Armenia Bölgesi’nde ilerledikten sonra iklim şartlarından bahsetmektedir. Yoğun bir kar yağışının “ordu”yu nasıl olumsuz etkilediğinden ve orduda yaşanan kayıplar anlatılmaktadır. Ksenophon’un Kentrites’i geçtikten sonra Armenia Bölgesi’nde bu durumdan bahsetmiş olması “birliklerin” yürüyüşü sonbahardan kışa geçiş döneminde gerçekleştirdiğini göstermektedir. Nitekim, bölgede yüksek kesimlerde bulunan karın ilkbaharda eridiği ve bu dönemde nehir yataklarının genişleyerek debilerinin arttığı düşünüldüğünde Onbinler’in Kentrites Nehri’ni, sonbahardan kışa geçiş mevsiminde daha kolay aştıkları söylenebilir.



Resim 5: Muhtemel Geçit ve Kayalıklar / Possible Passages and Rocks.



Harita 1: Doğu Anadolu Bölgesi Muhtemel Güzergâhı / Possible Eastern Anatolia Region Route

Nehrin öbür yakasına geçmenin kaçınılmaz olduğunu aktaran yazar, bu kesimin Armenia Bölgesi olduğunu, birlikler ve kendileri için buradan yapılacak geçişin taşıdığı önemi vurgular. Bu alanda, köyleri dağların vadilerinde ve oyuklarındaki savaşçı bir halk olan Kardukhlar ve nehrin diğer tarafında Armenia Bölgesi satrabı Orontes’e bağlı süvariler ve kayalıklar üzerine dizilmiş piyadeler yürüyüşün bu kez coğrafi değil, askeri engelleriydi.

Birlikler, nehri aşarak Armenia Bölgesi’ne geçmişlerdi. Nehrin, Kardukh ve Armenler, her iki taraf için sınır olması bu alanda ve yakınlarda çok fazla yerleşim yeri olmadığını göstermektedir (Anabasis IV.4.2)⁵. Armenia Bölgesi, Kardukhlar’ın yaşam alanına nazaran daha ovalık ve yer yer yassı tepelerden oluşan ve iki dağ arasında kalan vadilerden oluşmaktaydı (Anabasis IV.4.7)⁶. Armenia Bölgesi’nin coğrafi yapısı dikkate alındığında yürüyüşün bu vadilik alanlarda gerçekleşebilme ihtimali vardır. Ksenophon, nehri geçtikten sonra Teleboas Nehri’ne kadar olan süreçte bölgenin sadece coğrafik yapısından bahsetmektedir. Bu bağlamda Ordu bir topluluğun yürürken dikkate alacağı hususları önemseyerek yürüyüşüne devam etmiştir. Ksenophon ordunun bölge içerisinde 5 fersah⁷ kadar ilerlediğini ve bölgenin “yer yer yassı tepelerden” oluştuğunu aktarmaktadır. Bu bilgiler ışığında topoğrafya okuması yaptığımızda Ordu nun bölgede daha düz bir alan olan ve insan gücünün daha az harcanabileceği bir alanda yürüyüşlerini gerçekleştirmesi beklenir. Yazarın söylemi dikkate alınarak incelendiğinde Kentrites Nehri’nden 5 fersah kadar uzaklaşan Ordu’nun, yaklaşık olarak 25 km’lik bir mesafe kat ettiği ve bu alanın da Kurtalan Ovası olma ihtimali oldukça güçlüdür (bkz.Res.6).

⁵ Bu konuyla ilgili çalışan ve güzergâh önerisinde bulunan bir diğer araştırmacı Claudia Sagona’dır. Sagona’nın önerdiği güzergâh, bizim belirtmiş olduğumuz güzergâhın daha kuzeyinde yer almaktadır. Sagona’ya göre; Ksenophon nehirleri karıştırmış ve nehir kollarının farklı nehirler olduğunu sanmıştır. Araştırmacı; Ordunun Palandökenin güney tepeliklerini aşarak ilerlediğini belirtmiştir. Onbinler Van Gölü’nün kuzeyinde kalan Ksenophon’un Phasis diye aktardığı nehrin aslında Kentrites Nehri olduğunu belirtir. Kentrites Nehri’ (Aras Nehri) ni soluna alarak ilerleyen birliklerin Çobandede geçidine doğru ilerlediğini buradan batıya doğru ilerleyerek Pasinler’in doğusunda yer alan Erzincan/Altıntepe yerleşimin yakınına kadar vardıklarından bahseder. Ve bu ilerleyişe göre birliklerin Teleboas’a ulaştığını ve bu nehrinde Erzincan/Karasu Nehri olduğunu söylemektedir (Sagona 2004: 299-331), (bkz. Harita 3) εις δὲ ἦν ἀφίκοντο κόμην μεγάλην τε ἦν καὶ βασιλείον εἶχε τῷ σατράπῃ καὶ ἐπιταῖς πλείους τὰς οἰκίας τύρσοις ἐπήσαν.

⁶ ἐντεῦθεν δ’ ἐπορεύθησαν σταθμοὺς τρεῖς διὰ πεδίου παρασάγγας πεντεκαίδεκα:καὶ Τηρί βαζος παρηκολούθει ἔχων τὴν ἑαυτοῦ δόναμιν ἀπέχων ὡς δέκα σταδίου:καὶ ἀφίκοντο εἰς βασιλῆα καὶ κόμας περίξ πολλὰς πολλῶν τῶν ἐπιτηδείωνμεστάς.

⁷ 5328 m.



Resim 6: Kurtalan Ovası / Kurtalan Plain

Orduya komuta eden ve yürüyüş esnasında karşılaşmış oldukları bir çok şeyi adeta bir “savaş muhabiri” gibi bizlere aktaran yazar aynı zamanda ulaştıkları yerleşim yerlerinden de bahsetmektedir. Yazar, konakladıkları yerlerde bulunan mekanlardan ve mekanların fiziki özelliklerinden bahsetmiştir. Ordunun varmış olduğu ve yazar tarafından da anlatılan

“geniş alana yayılan, içerisinde satraba ait sarayın bulunduğu ve evlerin damlarında kulelerin yükseldiği” ifadesi Kurtalan Ovası’nın batısına bakmamızı gerektirmektedir. Ovanın batı kısmında yer alan Garzan Nehri (Yanarsu), nehrin etrafındaki köyler ve nehrin kuzeyinde yer alan Arzana Antik Şehrinin bu kesimde bulunması bu ifade doğrultusunda önem arz etmektedir (Res.7/1).

Tigris Nehri’nin (Dicle) kaynağını geride bırakana dek 2 stathmos⁸ yol aldıklarını aktaran yazar oradan da Teleboas Nehri’ne kadar 3 stathmos yürüdüklerini, güzel



Resim 7-1: Garzan (Yanarsu) Nehri, Erzen Harabeleri ve Meydan / Garzan (Yanarsu) River, Erzen Ruins and Meydan



Resim 7-2: Garzan (Yanarsu) Nehri-Meydan / Garzan (Yanarsu) River and Meydan

ve büyük olmayan etrafında ise bir çok köyün bulunduğu Teleboas Nehri’ne ulaştıklarını anlatmaktadır. Kurtalan Ovası’nın batısında yer alan Garzan Nehri olasılıkla Tigris’in kaynağı olarak görülmektedir. Bu kaynaktan 2 stathmos yaklaşık olarak 50 km kadar yürüyen birlikler Van Gölü’nün güney batısından Kozluk-Mutki ilçelerine oradan da 3 stathmos yaklaşık olarak 75 km lik bir yürüyüşle Teleboas Nehri’ne varmış olmalıdırlar (Res.7/2). Yazar tarafından “Teleboas” olarak ifade edilen nehrin bize göre Muş-Karasu olabilme ihtimali olduğu gibi, Muş-Murat Suyu olabilme olasılığı da bulunmaktadır. Kaynağını Ağrı’nın Diyadin İlçesi’nden alan Murat Nehri, daha sonra Muş-Karasu’yu da içine alarak Euphrates’e (Fırat) dökülür. Uzun bir yol kat eden nehirden birlikler’in geçmeme ihtimali düşüktür. Karasu’yu içine alan Muş-Murat Suyu’nun ve Karasu’nun “etrafında bir çok köy vardı ve güzel bir nehirdi” ifadesiyle farklı nehirler olarak yorumlanması gayet doğaldır (Res.8).



Resim 8: Meydan-Murat Nehri / Meydan-Murat River

Birlik, Teleboas Nehri’ni aştıktan sonra bölge yazar tarafından yapılan bazı tasvirlerle anlatılmaktadır. Nehir aşıldıktan sonra yazar ilk olarak “kuru üzüm ve hoş kokulu

⁸ 1 günlük yürüyüş mesafesi. Yaklaşık 50 km. 50 km ordu yürüyüşü düşünüldüğünde bu en fazla 25-30 km olabilir. Bilinmeyen bir coğrafyada bir savaş sonrası büyük bir toplulukla; iklim

şartlarına, coğrafi koşullara, hastalıklara ve açlığa karşı verilen bir mücadele olduğu kabul edilirse 2 stathmos yani 50 km lik yürüyüş gerçeği yansıtmıyor da olabilir.

yıllanmış şaraplar” dan bahsetmektedir. Nehre varmadan bir çok üzüm bağının bulunduğu köyler bilinmektedir. Yazarın nehir geçildikten sonra bu konuya değinmesi Muş-Murat Suyu aşıldıktan sonraki köyleri incelememizi gerektirmektedir. Günümüzde çok azı faal durumda olan üzüm bağları yürüyüşün yapıldığı dönemde önemli bir geçim kaynağıdır. Teleboas geçildikten sonra takribi 75-80 km'lik bir yürüyüşle bahsedilen köylere ulaşılmıştır. Yazar daha sonra bölge içerisinde olan ve farklı bir mimari tarz olarak gördüğü bölgede yer alan “ev” mimarisinden bahseder (Anabasis IV.5.25)⁹ Köydeki evlerin yer altında olduğunu, girişinin kuyu ağzına benzediğini ve eve girişin yukarıdan yani dam olarak bilinen yerden olduğunu belirtir. Evin içerisinde yük hayvanları için kazılmış yolların, insanların da aşağı inmek için merdiven kullandığı belirtilmektedir. Bunun yanı sıra “fokurdayan bir sıcak su kaynağı”¹⁰ nın da yazar tarafından aktarılmış olması bölgenin tasviri için önemlidir (IV.5.15). Yazarın



Resim 9-1: Yazarın Bahsettiği Ev Mimarisi (Pektaş 2009: Res.6) / *The House Architecture that the Author Mentions*

⁹ αἱ δ' οἰκίαι ἦσαν κατάγειοι, τὸ μὲν στόμα ὡσπερ φρέατος, κάτω δ' εὐρεῖαι: αἰδὲ εἰσοδοὶ τοῖς μὲν ὑποζυγίοις ὄρκαται, οἱ δὲ ἄνθρωποι κατέβαινον ἐπὶ κλίμακος. ἐν δὲ ταῖς οἰκίαις ἦσαν αἶγες, οἴες, βόες, ὄρνιθες, καὶ τὰ ἔχονα τούτων: τὰ δέκτινη πάντα χιλῶ ἐνδον ἐτρέφοντο.

¹⁰ διὰ τὸ ἐκλελοιπέναι αὐτόθι τὴν χιόνα εἰκαζον τετηκέναι.



Resim 9-2: Yazarın Bahsettiği Ev Mimarisi (Pektaş 2009: Res.6) / *The House Architecture that the Author Mentions*



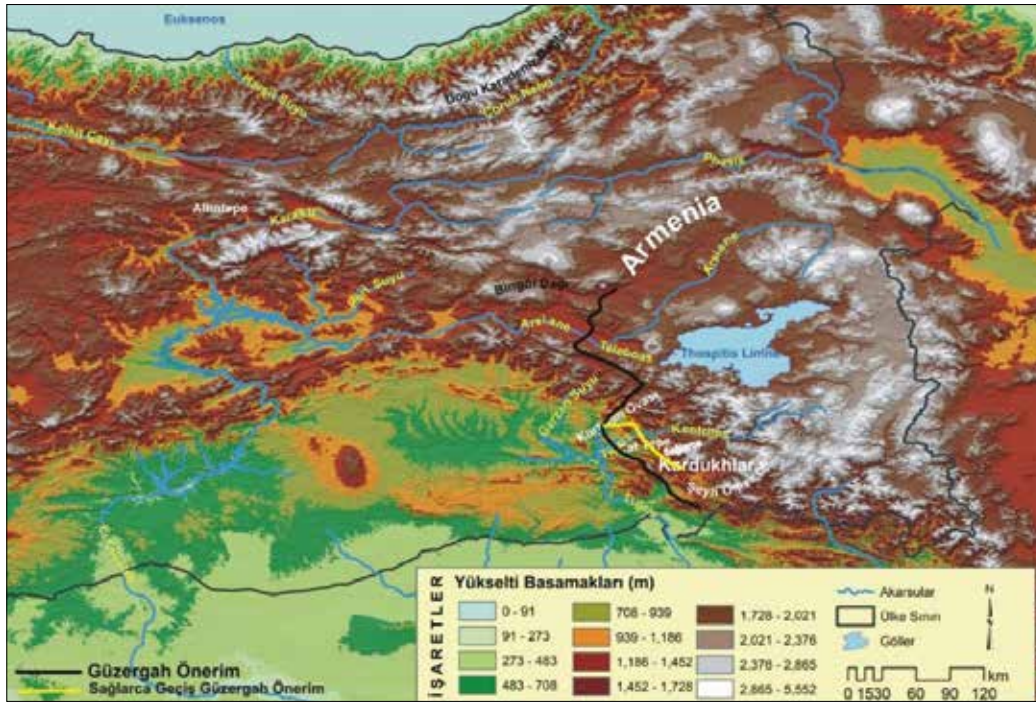
Resim 10: Yazarın Bahsettiği Ev Mimarisi (Yakar 2007: Res.142) / *The House Architecture that the Author Mentions*



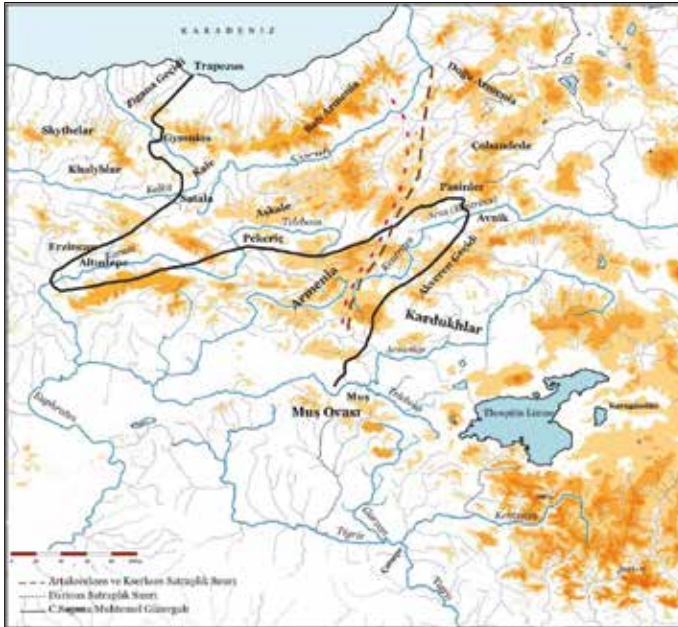
Resim 11: Doğu Anadolu Bölgesi 20. yüzyıl Başlarına Ait Bir Yer Altı Konutu. (Dönmez 2016: Fig.21) / *An Underground House from the Early 20th Century Eastern Anatolia Region*

bu söylemleri ışığında bu alanlar modern yerleştirmelere göre; Van Gölü'nün batı tarafında kalan Muş Düzlukleri olabilme ihtimali vardır. Muş-Varto'nun batısında bulunan Bingöl ilinin doğusu dikkatli bir şekilde incelenmelidir. Ayrıca Jak Yakar¹¹ Muş taraflarında bir çok Ermeni ailenin yaşadığını ve yazar Ksenophon'un anlatmış olduğu

¹¹ Yakar 2007: 353-354



Harita 2: Doğu Anadolu Bölgesi Sağlarca Muhtemel Güzergâhı / Possible Sağlarca Village of Eastern Anatolia Region Route.



Harita 3: Harita 3: Claudia Sagona'nın Muhtemel Güzergâhı. (C.Sagona 2004: Har.7 (Harita Üzerinde Yeniden Düzenleme Yapılmıştır.) / Possible Route Claudia Sagona's

mimariye uygun bir çok ev yapısının bulunduğu dair bilgiler aktarırken (Res.9/1-2, 10), bu konuyla ilgili olarak Şevket Dönmez de¹². bizlere bölgedeki Ermeni nüfustan ve yer altı konutlarından bahsetmektedir (Res.11). Dönmez'e göre; bölgede yaşanan otorite boşluğundan kaynaklanan güvenlik kaygısıyla halkın yüksek yerleri tercih etmesinin dışında yer altını da tercih ettiğini

belirtilir¹³. Yer altı konutlarının bir mağaraya benzediği ve penceresi olmadığını bu yer altı konutlarının bir köşesinin çiftlik hayvanlarına ayrıldığını ve ayrıca erzakların depolandığı bir odayla ocağın bulunduğu bir ana oda varlığından bahsetmektedir¹⁴.

Tüm bu tarif ve tespitlerin yanında ordunun ilerleyişi, dönemin koşulları ve coğrafya düşünüldüğünde, şüphesiz ki su ve besin kaynaklarının yer aldığı bir rotada gerçekleşmiş olmalıdır. Ayrıca konaklama, tedavi, dinlenme ve güvenlik gibi ihtiyaçların rahatça karşılanabileceği bir güzergahın askerler için önemi açıktır. Bizim değerlendirmelerimiz sırasında benzer uygun koşulların izlenmiş olduğu ortaya çıkmaktadır. Dönemin iskan alanlarındaki, besin kaynakları ve konaklama olanakları, coğrafyanın el verdiği ölçüde geri dönüşteki ordu açısından izlenebilir bir rotayda belirlemiş görünmektedir. Burada, Karadeniz'de Teikhes Dağı'nda sonlanan tarihi rotanın bir bölümüne dair yaptığımız değerlendirme, sıralanan etkenleri de göz önüne alarak, günümüzün görüntüleme olanaklarından yine ve yeniden yararlanmayı da amaçlayan bir denemedir (Harita 1).

¹² Dönmez 2016:107

¹³ Hatice Kalkan'a göre; bu tür bir mimari, söz konusu dönem için daha zorlu kış koşullarından korunma amaçlıdır. Bölgede Urartu Devleti'nin yıkılmasının hemen ardından yüksek kesimlere çekilen bölge insanının, MÖ 5. yy. sonunda Pers idaresi altında yaşamlarına geri döndükleri tabakalı kazılarında anlaşılmaktadır (Kalkan 2011: 48-52).

¹⁴ Dönmez 2016: 31-33

ANTİK KAYNAK

Ksenophon Anabasis Onbinlerin Dönüşü (Çev. O. Yarlığaş). İstanbul. 2011.

KAYNAKÇA

DÖNMEZ, Ş. 2016.

Anadolu ve Ermeniler Kızılırmak Havzası Demir Çağı Toplumunun Doğu Anadolu Yaylası'na Büyük Göçü. İstanbul.

KALKAN, H. 2011.

“Doğu Anadolu’da Geç Demir Çağ: Sorunlar ve Gözlemler”, Olba XIX: 47-56.

POLAT, E. 2014.

Onbinlerin Dönüş Yolunda Tarihi Coğrafya ve Arkeoloji (Van Yüzüncüyıl Üniversitesi Sosyal Bilimler Enstitüsü Yayınlanmamış Yüksek Lisans Tezi). Van.

SAGONA, C. 2004.

“Did Xenophon Take the Aras High Road? Observations on the Historical Geography of North-East Anatolia”, Ancient Near Eastern Studies Supplement 14. Paris: 299-331.

SAĞLAMTİMUR, H./SCHACHNER, A. 2005.

“Anabasis-Marsch der Zehntausend Der lange Heimweg des Griechenheeres durch Südostanatolien aus archaologisch-topographischer Sicht”, Antike Welt Heft 3. Mainz: 93-97.

SCHACHNER, A./SAĞLAMTİMUR, H. 2008.

“Xenophon Überquerung des Kentrites-ein archaologischer Nachtrag”, İstanbuler Mitteilungen 58: 411-416.

YAKAR, J. 2007.

Anadolu’nun Etnoarkeolojisi Tunç ve Demir Çağlarında Kırsal Kesimin Sosyo-Ekonomik Yapısı (Çev. Selen Hırçın Riegel). İstanbul.

<http://www.perseus.tufts.edu/hopper/text?doc=Perseus%3atext%3a1999.01.0201>
(28.12.2017)