

KIZILIRMAK HAVZASI DEMİR ÇAĞI BOYA BEZEKLİ ÇANAK-ÇÖMLEK GELENEĞİNİN KÖKENİ ÜZERİNE DÜŞÜNCELER

THE IDEA ABOUT ORIGIN OF IRON AGE PAINTED POTTEY TRADITION IN HALYS BASIN

Makale Bilgisi

Başvuru: 5 Aralık 2018
Hakem Değerlendirmesi: 21 Aralık 2018
Kabul: 21 Aralık 2018
DOI Numarası: 10.22520/tubaar.2018.23.005

Article Info

Received: December 5, 2018
Peer Review: December 21, 2018
Accepted: December 21, 2018
DOI Number: 10.22520/tubaar.2018.23.005

Şevket DÖNMEZ * - Fidane ABAZOĞLU **

Anahtar Kelimeler: Kızılırmak Havzası, Demir Çağı, Alişar IV, Oluz Höyük, Boğazköy

Keywords: Halys Basin, Iron Age, Alishar IV, Oluz Höyük, Boğazköy

ÖZET

Kızılırmak Havzası'nda yakın geçmişte geliştirilen arkeolojik kazılar, hatalı bir söylemle Phryg denilen Orta Anadolu Demir Çağı çanak-çömleğinin başlangıç ve gelişme süreçlerine yeniden bakılması gerektiğini göstermektedir. Batı ve güney kültürlerinde aranan başlangıç coğrafyasının ise iç dinamiklerle ilgili olduğu noktasında önemli gelişmeler yaşanmaktadır. Kızılırmak Havzası'nda Alişar IV grubunun kökeni ve başlangıç dönemi temelinde izlenebilen güncel arkeolojik bulgular MÖ 9. yüzyılı yani Orta Demir Çağı başlarını işaret etmektedir. Boğazköy-Büyükkaya Orta Demir Çağı tabakası ile Oluz Höyük'ün yine aynı döneme tarihlenen 6. Mimari Tabaka kazılarında bulunmuş boya bezekli çanak-çömlek parçalarının Alişar IV grubunun öncüsü olabileceğine dair bezemeler içermesi, E. Akurgal ile V. Özkaya'nın bölge dışı dinamiklerini tartışılır bir noktaya getirmiştir. Oluz Höyük 7B Mimari Tabakası'nda başlayan boya-bezemeli geleneğin, bezeme programı değişmiş olsa da hatta kronolojik bir boşluk düşünülse de 7A Mimari Tabakası'nda devam etmiş olduğu düşünülmeli gereken bir olasılıktır. Erken Demir Çağı'nın bu gelişmelerini izleyen Orta Demir Çağı'nın başlarına tarihlenen Oluz Höyük 6. Mimari Tabaka çanak-çömleğinin Alişar IV'ün proto-tipini oluşturarak bir gelenek haline geldiği gözlenmektedir. Bu süreç Boğazköy-Büyükkaya'daki gelişmelerle birlikte değerlendirildiğinde, Amasya-Çorum bölgesinin Kızılırmak Havzası Demir Çağı boya bezekli çanak-çömleğinin ve Alişar IV geleneğinin başladığı coğrafya olduğuna işaret etmektedir.

* Prof. Dr. Şevket Dönmez, İstanbul Üniversitesi Edebiyat Fakültesi Arkeoloji Bölümü Protohistorya ve Önasya Arkeolojisi Anabilim Dalı, 34134 Beyazıt İstanbul. E-mail: donmezsevket@gmail.com

** Arkeolog, İstanbul Üniversitesi Edebiyat Fakültesi Arkeoloji Bölümü Protohistorya ve Önasya Arkeolojisi Anabilim Dalı, 34134 Beyazıt İstanbul. E-mail: fidaneabazoglu@gmail.com

Bu yazının hazırlanmasında yardım eden Desinatör Nurcan Koç, Arkeolog Burçin Adısönmez ile Arkeolog Canan Bilgi'ye teşekkür ederiz. Oluz Höyük Sistemantik Arkeolojik kazıları İstanbul üniversitesi Bilimsel Araştırma Projeleri Birimi'nce desteklenmektedir (Proje No: 30282 ve 30894).

ABSTRACT

The recent archaeological excavations in Halys Basin proves that the instigation and development process of Central Anatolian Iron Age pottery that is erroneously called Phrygian should be reconsidered. Also there are new developments on the start up geography that were sought in the western and eastern cultures which requires a new definition. The contemporary archaeological evidence that can be found in Alişar IV group in Halys Basin points out the 9th century BC which is the beginning of the Middle Iron Age. The painted ware that was uncovered in Boğazköy-Büyükkaya Middle Iron Age stratum and the painted ware uncovered in Oluz Höyük's 6th Architectural Layer that have decorations possibly predating Alişar IV makes E. Akurgal and V. Özkaya's out of region dynamics obsolete. It should be considered that the painted ware tradition that started in Oluz Höyük's 7B Architectural Layer to continue even though with the changes in decoration program and a chronological gap to have been continued in 7A Architectural Layer. It can be observed that the painted ware tradition in Oluz Höyük's 6th Architectural Layer had been a prototype of the Alişar IV and turned into a tradition. When this process evaluated with the developments in Boğazköy-Büyükkaya, it proves that the Amasya-Çorum Region is the region that Halys Basin Iron Age painted ware and Alişar IV tradition has started.

GİRİŞ

Son yıllarda Kızılırmak Havzası'nda geliştirilen arkeolojik kazılar, hatalı bir söylemle *Phryg* (Frig) denilen Orta Anadolu Demir Çağı çanak-çömleğinin başlangıç ve gelişme süreçlerine yeniden bakılması gerektiğini göstermektedir. 1993-1998 yılları arasında geliştirilen Boğazköy-Büyükaya¹ (bkz. Harita) ile 2007'de başlayan Oluz Höyük (bkz. Harita, Fig.1) kazıları², Orta Anadolu Demir Çağı çanak-çömleğinin özellikle boya bezekli gruplarının çıkış noktası hakkında bugüne değin yazılanların tartışılır hale gelmesine yol açmıştır.

1927-1932 yılları arasında gerçekleştirilen Alishar Höyük (bkz. Harita, Fig.2) kazıları³, Anadolu Öntarih arkeolojisinde kazı tekniği, tabakalaşma kurgusu ve bekletilmeden yayınlanan sonuç raporları ile dönemin yeni nesil arkeolojik yaklaşımının başlangıç noktasını oluşturmuş bir projedir. Alishar Höyük IVcM (bkz. Plan 1), IVbM (bkz. Plan 2) ve IVaM (bkz. Plan 3) tabakalarında açığa çıkarılan tahkimatlı küçük bir Demir Çağı yerleşmesinde bulunan çanak-çömlek grubu⁴, Orta Anadolu arkeolojisinin yeniden kurgulanmasında başrolü oynamıştır. "Alishar IV" olarak adlandırılmış söz konusu grup, köken ve gelişim temelinde Demir Çağı boya bezekli çanak-çömleğine sahip Orta Anadolu, Kızılırmak Havzası ve Kuzey-Orta Anadolu yerleşmeleri tarafından terminolojik ve kronolojik açıdan temel alınmıştır.

Orta Anadolu Demir Çağı çanak-çömleği bugüne değin köken ve gelişim temelinde yalnızca Ekrem Akurgal ve Vecihi Özkaya tarafından ayrıntılı olarak incelenmiştir. Her iki bilim insanının da söz konusu çanak-çömlek grubunu *Phryg* kültürü içinde değerlendirmesi konuyu tanımlama noktasında yetersiz kalmış, 1950'li yılların ortalarından sonra yoğunlaşan Orta Anadolu Demir Çağı kazılarının yaptığı katkılarla birlikte özellikle köken konusu içinden çıkılamayan bir soruna dönüşmüştür.

E. Akurgal'ın "Phrygische Kunst" kitabında⁵, Kızılırmak Kavsi İçi'nin yerli çanak-çömlek grubu, Phryg sanat kollarının Batı'dan etkilendiği noktasından hareketle, Orta Anadolu boya bezemeli çanak-çömleğinin gölge görünümlü hayvan figürleri ile içiçe tek merkezli daire motifleri Doğu Yunan geleneğine bağlanmıştır.

V. Özkaya, "İ.Ö. Erken Birinci Binde Frig Boyalı Seramiği" kitabında⁶, Kızılırmak'ın batısı ve doğusu için "Frig Boyalı Seramiği" terimini benimsemiş, Kızılırmak'ın batısındaki bölge ile Kızılırmak Kavsi İçi

ve güneyi arasında gelenek açısından benzerlikler olsa bile üslup açısından farklılıklar olduğunu kabul etmiştir. Kızılırmak'ın batısı için "Batı Frigya" ve burada ele geçmiş olan çanak-çömlek için "Batı Frig Seramiği", Kızılırmak Kavsi İçi ve güneyindeki bölge için "Doğu Frigya" ve bu bölgelerde ele geçmiş çanak-çömlek için de "Doğu Frig Seramiği" terimlerini kullanmış olan V. Özkaya, Orta Anadolu'nun bu üslup farklılığı yüzünden *Phrygli* olarak değerlendirilmemesini eleştirerek, Demir Çağı kültürüne siyasi bir kimlik bulunmadığı sürece bölgenin *Phrygia* (Frigya) kapsamında değerlendirilmesini önermiştir. V. Özkaya'nın Doğu Frig Seramiği olarak adlandırdığı Kızılırmak Kavsi İçi'ndeki Alishar Höyük (Fig.2), Boğazköy ve Maşat Höyük (bkz. Harita, Fig.3) ile Kızılırmak kavsi güneyindeki Kültepe'de (bkz. Harita) ele geçmiş olan Demir Çağı çanak-çömleğinin ana grubunu oluşturan Alishar IV'ün gölge görünüm tekniğiyle yapılmış hayvan figürlü kaplarını Doğu Yunan'a bağlayan E. Akurgal'ın görüşlerine karşı çıkmış, bu geleneğin Kuzey Suriye etkisiyle ortaya çıktığını ve geliştiğini ileri sürmüştür. E. Akurgal'ın özellikle Pateli buluntularına dayanarak var olduğunu öne sürdüğü Balkan-*Phryg* ilişkilerini tartışan V. Özkaya, *Phryg* seramiğinin Yunan Geometrik seramiğinin etkisi altında oluşmuş olduğu varsayımını da reddetmiştir. Buna karşın, Anadolu Demir Çağı sürecinde Batı kaynaklarında *Kappadokia* ve *Pontika Kappadokia*, Assur kaynaklarında ise *Kaşku*, *Tabal* ve *Tuhana* olarak anılan bölgenin (bkz. Harita) bilimsel çerçevede, hangi gerekçe ve verilerle Doğu *Phrygia* gibi yapay bir isimle anılmak istenmiş olduğu bugüne değin anlaşılamamış bir konudur.

Tahsin Özgüç, Maşat Höyük, Kültepe, Kululu ve Elbistan-Karahöyük gibi önemli Demir Çağı merkezlerinde yaptığı kazılarda bulunan boya bezekli çanak-çömleği, bezeme programları ve kompozisyonları temel alarak, *Phryg* olmayan yerli unsurlar çerçevesinde değerlendirilmiştir. Bu bağlamda T. Özgüç'ün E. Akurgal ve V. Özkaya'dan fikirsel olarak tümüyle ayrılmış olduğu gözlenmektedir. T. Özgüç, Phryg halkının hiç yaşamadığı bir bölgede Phrygler'inkinden tamamen ayrı bir dili konuşan, ayrı bir yazısı olan insanların kullandığı bir seramik türüne *Phryg* Seramiği demenin doğru olmadığını ifade etmiş, söz konusu çanak-çömlek için de "Demir Devri Çanak-Çömleği" terimini kullanmıştır⁷. Kızılırmak Havzası'nda Boğazköy-Büyükaya ve Kerkenes Dağ (Fig.4) gibi önemli Demir Çağı yerleşmelerinde kazı çalışmaları yapmış olan H. Genz⁸ ve G. Summers'ın⁹ konu hakkında kaleme aldığı yazılarda bölgenin iç dinamiklerini yok sayan görüşleri anlamsız ve dikkat çekicidir.

Kızılırmak Kavsi İçi'nin güney yarısı ve güneydoğusu, Assur kaynaklarında *Tabal* (bkz. Harita) olarak anılmakta

¹ Genz 2004.

² Dönmez 2010; Dönmez 2017.

³ von der Osten 1937.

⁴ von der Osten 1937: Fig.421-424, 459-463.

⁵ Akurgal 1955.

⁶ Özkaya 1995.

⁷ Özgüç 1971: 71-73

⁸ Genz 2011: 332-368.

⁹ Summers 2008: 202-217.

ve burada birçok şehir devleti bulunmaktaydı¹⁰. Kültepe, Kululu, Sultanhanı, Yassıdağ, Ovaören, Kaman-Kalehöyük, Kırşehir-Yassıhöyük, Çalapverdi, Havuzköy gibi önemli merkezler ve bunların bazılarında ele geçmiş yazıtlı (hiyeroglif) ve yazısız heykeller, kabartmalı ve yazıtlı (hiyeroglif) steller, kabartmalı ortostatlar ve yalnızca yazıtlı (hiyeroglif) steller, bölgede Demir Çağı'nda önemli ve güçlü siyasal organizasyonların gerçekleşmiş olduğunu açıkça göstermektedir. Assur kralları *III. Tiglat-Pileser* (MÖ 745-727) ve *II. Sargon* (MÖ 721-705) *Tabal*'a askeri operasyonlar düzenlemişler ve bölgenin yerel krallıkları ile krallarının isimlerini sıklıkla anmışlardır. *Tabal*'ın batısında bulunan ve bugünkü Kemerhisar ile eşitlenen, Assur kaynaklarında *Tuhana*, antik Grek kaynaklarında ise *Tyana* olarak geçen ve *Luwi* hiyeroglifi ile aynı zamanda *Phryg* ve *Arami* yazıtlarının da ele geçmiş olduğu *Tuvana*'da¹¹ söz konusu askeri operasyonlardan etkilenmiştir. *III. Tiglat-Pileser* (MÖ 745-727) Dönemi'ne ait bir yazıtta *Kaşku* adı yer almaktadır. *III. Tiglat-Pileser*'e vergi verenler listesinde *Tabal*lı krallar arasında *Kaşku* ya da *Kaşkili Dadilu*'nun adı da geçmektedir¹². *Tabal*'a yakın bir konumda olduğu anlaşılan *Kaşku* için bugüne değin Divriği-Kangal¹³ ya da Malatya ile Kayseri arasındaki dağlık alan¹⁴ teklif edilmiştir. V. Sevin ise, Güney *Kappadokia* ya da Büyük *Kappadokia* adını alacak bölgede *Tabal*, *Muşki* ve *Kaşku*'nun (bkz. Harita) olduğunu belirtmektedir¹⁵. *Kaşka* ismi ile ilişkisi çok açık olan *Kaşku*'dan yola çıkarak *Kaşku*'yu bugünkü Çorum, Amasya ve belki de Samsun ilini de ekleyerek eşitlemek oldukça mantıklı görünmektedir.

GÜNCEL BULGULAR

Kızılırmak Havzası'nda Alishar IV grubunun kökeni ve başlangıç dönemi temelinde izlenebilen güncel arkeolojik bulgular MÖ 9. yüzyılı yani Orta Demir Çağı başlarını işaret etmektedir. Boğazköy-Büyükkaya Orta Demir Çağı tabakası ile Oluz Höyük'ün (Fig.1) yine aynı döneme tarihlenen 6. Mimari Tabaka kazılarında bulunmuş boya bezekli çanak-çömlek parçalarının Alishar IV grubunun öncüsü olabileceğine dair bezemeler içermesi, E. Akurgal ile V. Özkaya'nın bölge dışı dinamiklerini tartışılır bir noktaya getirmiştir. Boğazköy-Büyükkaya'da bulunmuş gölge görünüm (siluet) tekniğinde bir dağ keçisi ve stilize ağaçtan oluşan kompozisyon (Fig.5) ile bir çanak parçasının iç yüzeyinde yer alan peşpeşe resmedilmiş balık figürleri (Fig.6), Alishar IV'ün kökeninin Kızılırmak Kavsi İçi olduğuna işaret eden en erken örneklerdendir. Bunlara ek olarak Oluz Höyük 6. Mimari Tabaka dolgusu içinde saptanmış olan her iki yüzeyi boya

bezekli çanakların iç ve dış yüzlerinde yer alan ışınlar ile içiçe tek merkezli daireler (Fig.7 a-b, 8 a-b, 9), Alishar IV grubunun geometrik motif gelenek temelindeki öncülleri olarak değerlendirilebilir.

Alishar IV grubu bugüne değin yalnızca gölge görünümlü hayvan figürleri, içiçe tek merkezli daireler ve üçgenler gibi karakteristik motifler temelinde incelenmiş olduğundan, diğer önemli motifler zaman zaman değerlendirme dışında tutulmuş ya da göz ardı edilmiştir. Bu motiflerden biri de araba tekerleği ya da tekerlek motifi olarak adlandırılmış olan çark biçimli şekillerdir. Oluz Höyük'ün 3 ve 2B mimari tabakaları kültür dolgularında yoğun olarak gözlenen tekerlek motiflerinin (Fig.10/16, 11/7-12, 12/13-18, 13/19-24/25-27, 15/28-33, 16/34-39, 17/40-41) kökeni hakkında E. Akurgal herhangi bir görüş bildirmemiştir. V. Özkaya ise, J. Nizette-Godfroid'in fikirlerini¹⁶ temel alarak tekerlek motiflerinin Filistin kökenli olabileceğini ileri sürmüştür¹⁷.

Buna karşın, Boğazköy-Büyükkaya Erken Demir Çağı'na tarihlenen ancak evresi belirlenemeyen bir çömlek parçasının dış yüzündeki tekerlek motifi (Fig.18) ispit sayısının fazlalığı noktasında Orta Anadolu Demir Çağı örnekleri ile çok fazla benzeşme de, tekerlek motifinin Anadolu'daki proto-tipini oluşturması bakımından önemlidir.

SONUÇ

Kuzey-Orta ve Orta Anadolu bölgeleri de dahil olmak üzere Kızılırmak Havzası Demir Çağı çanak-çömleğinin ortaya çıkması, dönemin politik gelişmeleri ile ilişkili gibi görünmektedir. MÖ 1180'lerde *Hittit* Büyük Krallığı'nın yıkılması ile *Hattuşa*'nın (Boğazköy) ıssızlaşmaya başladığı anlaşılmaktadır. İssızlaşma sürecinde Büyükkaya¹⁸ ile Yukarı Şehir'deki tapınaklar bölgesinde¹⁹, Boğazköy'den gidenlerden sayıca daha az olduğu düşünülen birtakım insan gruplarına ait iskan izleri keşfedilmiştir. İssızlaşan Boğazköy'e yeni yerleşen insanların gidenlerle kıyaslandığında geri bir kültürün temsilcileri olduğu mimari, çanak-çömlek ve küçük buluntulardan anlaşılmaktadır. Büyükkaya Erken Demir Çağı Orta Evresi'nde nadiren de olsa görülen boya bezekli çanak-çömleğin²⁰ varlığı, bunu izleyen Geç Evre'deki sayıca artışı ve sonrasında Orta Demir Çağı'nın başlaması ile Alishar IV grubunu oluşturacak öncü boyalıların ortaya çıkması (Fig.5-6), Kızılırmak Havzası Demir Çağı boya bezekli çanak-çömleğinin başlangıç ve ilk üretim evresinin coğrafi işaretini vermektedir. Bu süreç, çanak-çömleğin yanısıra küçük buluntuların da varlığı ile Oluz Höyük 7A Mimari Tabakası'nda da izlenebilmektedir. Bu noktada Oluz Höyük'ün, Boğazköy'e nazaran çok daha bilgi verici bir noktada olduğu gözlenmektedir.

¹⁰ Hawkins 1982: 372-441; Hawkins 1984: 66'daki harita

¹¹ Çınaroğlu 1988: 252.

¹² Sevin 1998b: 188.

¹³ Landsberger 1948: 16, dipnot 34.

¹⁴ Landsberger 1948: 15-16, dipnot 34.

¹⁵ Sevin 1998a: 48.

¹⁶ Nizette-Godfroid 1978: Fig.11.

¹⁷ Özkaya 1995: 56-57.

¹⁸ Genz 2004.

¹⁹ Parzinger/Sanz 1992: 33.

²⁰ Genz 2004: Taf.19.

Oluz Höyük 2014 dönemi çalışmalarında Karanlık Çağ'a ait olduğunu saptadığımız yeni bir mimari tabaka, Hatti Ülkesi ile Yukarı Ülke sınırını oluşturan Yeşilirmak Havzası'ndaki Hakmiş Krallığı topraklarında Hitit çöküşünün şiddetli bir savaş ya da yıkımla gerçekleşmemiş olabileceğini göstermeye başlamıştır. 7B Mimari Tabakası'nda (MÖ 13. yüzyılın sonu – 12. yüzyılın başı) bastırılmış topraktan oluşturulmuş basit bir avlu tabanı üzerinde (Fig.19) Büyük Krallık Dönemi çanak-çömlek parçaları (Fig.20) ile birlikte, kızılımsı devetüyü hamurlu, iri taşçık ve bitki katkılı, orta pişmiş, hamurunun renginde astarlı ve kalın bantlarla oluşturulmuş geometrik motiflerle karakterize olan boya bezemeli kap parçaları (Fig.21) ele geçmiştir. Hitit Krallığı'nın son yıllarına ait 7B Mimari Tabakası'nda farklı türdeki iki çanak-çömlek grubunun birlikte bulunmuş olması, kültürel bir değişimin keramik üzerindeki yansıması olarak değerlendirilmelidir. Eski gelenek ile yeni kültür çanak- çömleklerinin birlikte ele geçmiş olması, bununla birlikte 7B Mimari Tabakası'nda yangın ya da tahribat izine rastlanılmaması, Hitit kaplarının son kez görüldüğü bu mimari tabakanın barışçıl bir şekilde yaşanmış olduğuna işaret etmektedir. Bu süreç Oluz Höyük özelinde "Hitit Kültürünün Çöküş Dönemi" olarak adlandırılmıştır. Oluz Höyük'teki çanak-çömlek grubunun varlığı, Kızılırmak Havzası'nın orta ve kuzey bölümlerindeki yerleşmelerde "Hitit Krallığı Çöküş Dönemi"nin gerçekleşmiş olduğunu kanıtlaması bakımından oldukça önemlidir.

7B Mimari Tabakası üzerinde yer alan 7A Mimari Tabakası'nda (MÖ 11-10. yüzyıllar) gerçekleştirilen 2015 dönemi çalışmaları sırasında açığa çıkarılan mimari kalıntılar, Oluz Höyük ve Amasya Bölgesi için bir ilk olma özelliğindedir. Söz konusu kalıntılar yamaca inşa edildiği gözlenen kerpiç bir yapıya ait duvar ile basit bir ocaktan (Fig.22) oluşmaktadır. Kuzey tarafında dik bir yamaç bulunan duvarın, hemen güney dibindeki kil ocak kalıntısı nedeniyle güneye doğru inşa edilmiş olduğu anlaşılmaktadır. Büyük olasılıkla yapının kapalı mekânında yer alan ocak oldukça basit görünümündedir. Höyüğün kuzey yamacında yer alan söz konusu duvar ve ocak ile ilgili diğer kalıntıların yamaç erozyonu sonucu yok olduğu gözlenmektedir. Karanlık Çağ'a tarihlenen Gordion 7B ve 7A (MÖ 1100- 950) tabakalarındaki pise ve dal-çamur tekniğinde inşa edilmiş tek odalı basit ve kaba konutların oda içlerinde ocaklar açığa çıkarılmıştır²¹. Mekan içi ocak kullanımı temelinde Kızılırmak Havzası ile Kızılırmak'ın batısı arasında Karanlık Çağ'da yapı tasarımı açısından benzerlikler olduğu Oluz Höyük bulguları ışığında fark edilmeye başlanmıştır.

7A Mimari Tabakası'na ait Kızılırmak Havzası'nda Oluz Höyük dışında Doğantepe²², Eskiyapar²³, Çadır Höyük²⁴ Boğazköy-Büyükkaya'da²⁵ saptanan Karanlık Çağ çanak-çömleği bugüne değin yalnızca Büyükkaya'da mimari bir karaktere sahipti²⁶. Büyükkaya'da J. Seeher tarafından gerçekleştirilen kazılar, hem kendisinin²⁷ hem de H. Genz'in değerlendirmeleri ile MÖ 12-10. yüzyıllara tarihlenen bir yerleşimin varlığını ortaya koymuştur. Üç evre halinde saptanan Büyükkaya Erken Demir Çağı'nın erken evresi el yapımı, koyu renkli, kaba hamurlu, taşçık ve mineral katkılı ve kötü pişmiş bir çanak-çömlek grubu ile karakterize olmaktadır. Gelişkin Hitit çanak-çömleğinden sonra görülen söz konusu kaba kapların yalnızca yalın örneklerden oluşması, ne kadar devam ettiği belli olmayan erken evrede boya bezekli bir gelenek olmadığına kesin olarak işaret etmektedir. Boya bezemenin ortaya çıktığı orta evrenin Büyükkaya'daki başlangıç tarihi belli olmamakla birlikte, Herman Genz'in hazırlamış olduğu tabakalaşma ve kronoloji tablosundan²⁸ yapılan çıkarsamada yaklaşık olarak MÖ 11. yüzyılın başları ön plana çıkmaktadır. Genellikle devetüyü ya da koyu devetüyü renkli kapların dış yüzeylerine açık kızıl ya da kızılımsı kahverengi ile yapılmış bazen içleri noktalı bazen boş üçgenler, zikzaklar ve basit hatlardan oluşan açık kırmızı motiflerle karakterize olan Büyükkaya Karanlık Çağ çanak-çömleği için öngörülen başlangıç tarihinin (MÖ 11. yüzyıl) nedeni hiçbir yayında açıklanamamıştır. Bu tarihleme sorununa ek olarak, söz konusu grubun Erken Tunç Çağı'ndan gelenek ve köken alan çanak-çömlekler olduğu belirtilmiş, bunların Kaşka halkıyla ilişkisinin bulunabileceği hususları önce Hermann Genz²⁹, daha sonra ise Jurgen Seeher tarafından gündeme getirilmiştir³⁰. Erken Tunç Çağı ile Karanlık Çağ boya bezekli gelenekleri arasındaki tarihsel süreç yaklaşık 1000 yıl gibi çok uzun bir zaman dilimidir. 1000 yıllık uzun süreç içinde arkeolojik gerçeklik ve devamlılık temelinde Kızılırmak Havzası'nda bilinen uzun süreçli ve güçlü bir boya bezemeli çanak-çömlek geleneği bilinmemektedir. Bu bağlamda, Büyükkaya Karanlık Çağ boyalıları ile Erken Tunç Çağı III boyalıları (Intermediate, Alishar III, Çıradere ve Delice) arasında bağlantı kurulması, Boğazköy kronolojisini olumsuz olarak etkilemesinin yanı sıra sorunlu ve anlaşılabilir bir durum oluşturmaktadır. Karanlık Çağ boyalılarının Kaşka kimliğine sokulması önerisi ise, kanımızca bir sorun değil, aksine doğru bir yaklaşımdır. Büyükkaya'daki temel sorun, Kaşka kimliği ile birlikte söz konusu çanak-çömleğin herhangi bir arkeolojik bulguya dayanmadan Kızılırmak Havzası Erken Tunç Çağı III boyalıları ile ilişkili gösterilmeye çalışılmasıdır.

²² Dönmez 2017: Fig.8 a-b.

²³ Bayburtluoğlu 1979: 293-303.

²⁴ Ross 2010: Fig.5b.

²⁵ Genz 2000: 35-54; Genz 2001: 1-2; Genz 2003: 179-191.

²⁶ Genz 2004.

²⁷ Seeher 2010: 220-229.

²⁸ Genz 2004: Tab.I

²⁹ Genz 2001: 2.

³⁰ Seeher 2010: 226-227.

²¹ Sevin 2003: 239.

Oluz Höyük 2014 dönemi çalışmalarında 7B ile 7A mimari tabakaları arasındaki kültürel dolgu içinde bulunan iki buluntu oldukça ilgi çekicidir. Kurşundan dökülmüş olduğu gözlenen ilk bulgu bir silaha benzemektedir (Fig.23 a-c). Basit bir mızrakucu görünümündeki nesne ergimesi kolay olan kurşun madeninin oldukça ilkel şartlarda şekillendirildiğine işaret etmektedir. Diğer bulgu ise kilden üretilmiş bir boncuktur (Fig.24 a-b). Küre biçimli boncuk, koyu gri yüzeyi ile yine ilkel şartlarda pişirilmiş görünümü vermektedir. Hitit coğrafyası içindeki Oluz Höyük'te bölgeye yabancı özellikler gösteren bu iki bulgu, 7B Mimari Tabakası'ndan itibaren izleyebildiğimiz çanak-çömlek geleneklerindeki değişime paralel olarak değerlendirilmelidir. Mimarisi, çanak-çömleği, mühürleri ve metal eserleri ile önemli bir Hitit yerleşmesi olduğu anlaşılan Oluz Höyük'te, MÖ 12-11. yüzyıllara tarihlenebilecek kültür dolgusunda ele geçen kurşun mızrakucu ile kil boncuk daha geri bir kültürün ürünleri olarak değerlendirilebilir. Bu bağlamda Hitit siyasi otoritesinin yıkıldığı süreçte Kaşka halkının işgaline uğrayan Kuzey-Orta Anadolu'daki Hitit kültürüne yabancı öğelerin Kaşka kültürü ile ilişkilendirilmesi bu aşamada yanlış olmayacaktır. Oluz Höyük 2015 dönemi çalışmalarında 7A Mimari Tabakası'nda açığa çıkarılan ve büyük kısmı yamaç erozyonu nedeniyle yok olmuş basit bir kerpiç duvar ile hemen güney bitişiğindeki basit ocak kalıntısı (Fig.22), Hitit sonrası Kaşka yerleşimine ait olmalıdır. Söz konusu duvar ve ocak kalıntısı Hitit sonrası ilk yerleşime yani Karanlık Çağ'a ait mimari öğeler olması bakımından oldukça önemlidir. Karanlık Çağ'ın sonlarına doğru boya bezekli çanak- çömlek üretimini gerçekleştirmiş olan Kaşka halkının, MÖ 8. yüzyıl Assur belgelerinden izleyebildiğimiz, kralı (*Dadi-Ilu*) olan küçük bir krallık/beylik (*Kaşki/Kaşku*) düzenine geçerek yaşadığı düşünülebilir.

Sonuç olarak Oluz Höyük 7B Mimari Tabakası'nda başlayan boya-bezemeli geleneğin, bezeme programı değişmiş olsa da hatta kronolojik bir boşluk düşünülse de 7A Mimari Tabakası'nda devam etmiş olduğu düşünülmeye gereken bir olasılıktır. Erken Demir Çağ'ının bu gelişmelerini izleyen Orta Demir Çağ'ının başlarına tarihlenen Oluz Höyük 6. Mimari Tabaka çanak-çömleğinin Alişar IV'ün proto-tipini oluşturarak bir gelenek haline geldiği gözlenmektedir. Bu süreç Boğazköy-Büyükkaya'daki gelişmelerle birlikte değerlendirildiğinde, Amasya-Çorum bölgesinin Kızılırmak Havzası Demir Çağ'ı boya bezekli çanak-çömleğinin ve Alişar IV geleneğinin başladığı coğrafya olduğuna işaret etmektedir.

KAYNAKÇA

- AKURGAL, E. 1955.
Phrygische Kunst, TTKY Ankara
- BAYBURTLUOĞLU, İ. 1979.
“Eskiyaar Phryg Çağı”, *VIII. Türk Tarih Kongresi*. Cilt I. Ankara: 293-303.
- ÇINAROĞLU, A. 1988.
“Kemerhisar-Ambartepe 1986 Kazısı”, *IX. Kazı Sonuçları Toplantısı-I*. Ankara: 351-360.
- DÖNMEZ, Ş. 2010.
Amasya-Oluz Höyük. Kaşka Ülkesi'nin Önemli Kenti. 2007 ve 2008 Dönemi Çalışmaları Genel Değerlendirmeler ve Ön Sonuçlar/The Principal Site of Kaşka Land. The Preliminary Reports of 2007 and 2008 Seasons General Evaluations and Results. Ankara.
- DÖNMEZ, Ş. 2017.
Amasya-Oluz Höyük. Kuzey-Orta Anadolu'da Bir Akhaimenid (Pers) Yerleşmesi. 2009-2013 Çalışmaları Genel Değerlendirmeler ve Önsuçlar.
- GENZ, H. 2001.
“Boğazköy'ün Erken Demir Çağı”, *Eskiçağ Bilimleri Enstitüsü Haberler 12*. (Mayıs 2001): 1-2.
- GENZ, H. 2003.
“The Early Iron Age in Central Anatolia”, *Identifying Changes: The Transition from Bronze to Iron Ages in Anatolia and Its Neighbouring Regions. Proceedings of the International Workshop* (Eds. B. Fischer/H. Genz/E. Jean/K. Köroğlu). İstanbul: 179-191.
- GENZ, H. 2004.
Büyükkaya I: Die Keramik der Eisenzeit. Mainz.
- GENZ, H. 2011.
“The Iron Age in Central Anatolia”, *The Black Sea, Greece, Anatolia and Europe in the First Millennium BC* (Ed. G.R. Tsetschladze). Leuven: 332-368.
- HAWKINS, J.D. 1982.
“The Neo-Hittite States in Syria and Anatolia”, *Cambridge Ancient History III/1*. Cambridge: 372-442.

HAWKINS, J.D. 1984

“The Syria-Hittite States”, *Cambridge Ancient History Plates to Volume III*. Cambridge.

LANDSBERGER, B. 1948.

Sam'al. Karatepe Harabelerinin Keşfi ile İlgili Araştırmalar. Ankara.

NIZETTE-GODFROID, J. 1978.

“Quelques Remarques Stylistiques Sur la Céramique Protophrygienne”, *The Proceedings of the Xth International Congress of Classical Archaeology*. Vol. I. Ankara: 129-134.

ÖZGÜÇ, T. 1971.

Demir Devrinde Kültepe ve Civarı/Kültepe and Its Vicinity in the Iron Age. Ankara.

ÖZKAYA, V. 1995.

İÖ Erken Birinci Binde Frig Boyalı Seramiği. Erzurum.

PARZINGER, H./SANZ, R. 1992.

Die Oberstadt von Hattuša. Hethitische Keramik aus dem Zentralen Tempelviertel. Berlin.

ROSS, J. 2010.

“Çadır Höyük: Upper South Slope 2006-2009”, *Anatolica XXXVI*: 67-87.

SEEHER, J. 2010.

“After the Empire. Observation on the Early Iron Age in Central Anatolia”, *ipamati kistamati pari tumatimis. Luwian and Hittite Studies Presented to J. David Hawkins on the Occasion of His 70th Birthday* (Ed. İ. Singer). Tel Aviv: 220-229.

SEVİN, V. 1998A.

“Tarihsel Coğrafya”, *Kapadokya* (Ed. M. Sözen). İstanbul: 44-61.

SEVİN, V. 1998b.

“MÖ 1. Binyıl: Demir Çağı”, *Kapadokya* (Ed. M. Sözen). İstanbul: 170-193.

SEVİN, V. 2003.

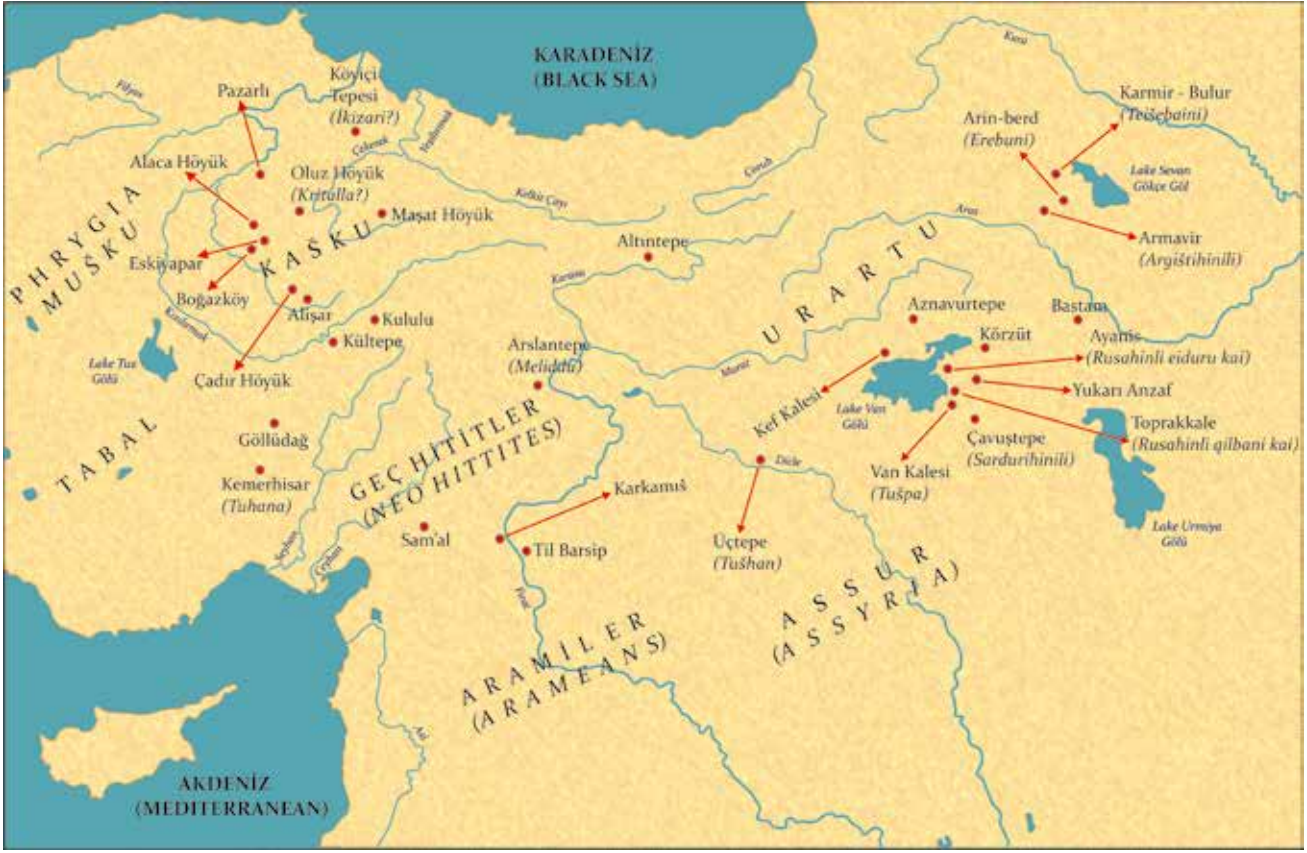
Eski Anadolu ve Trakya. Başlangıcından Pers Egemenliği'ne Kadar. İstanbul.

SUMMERS, G.D. 2008.

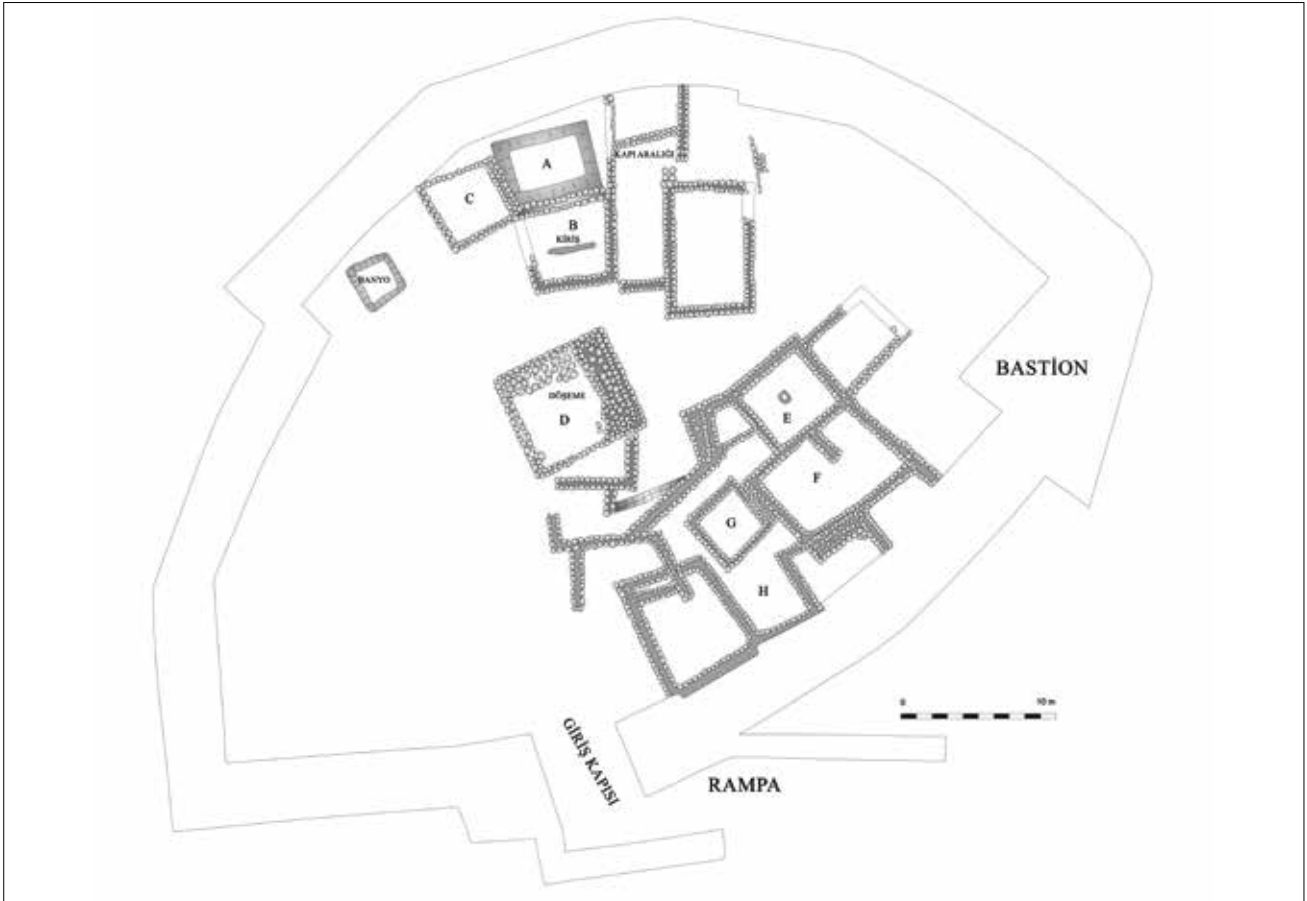
“Periodisation and Terminology in the Central Anatolian Iron Age: Archaeology, History and Audiences”, *Ancient Near eastern Studies 45*: 202-217.

von der OSTEN, H.H. 1937.

The Alishar Hüyük. Seasons of 1930-32. Part II. Chicago.

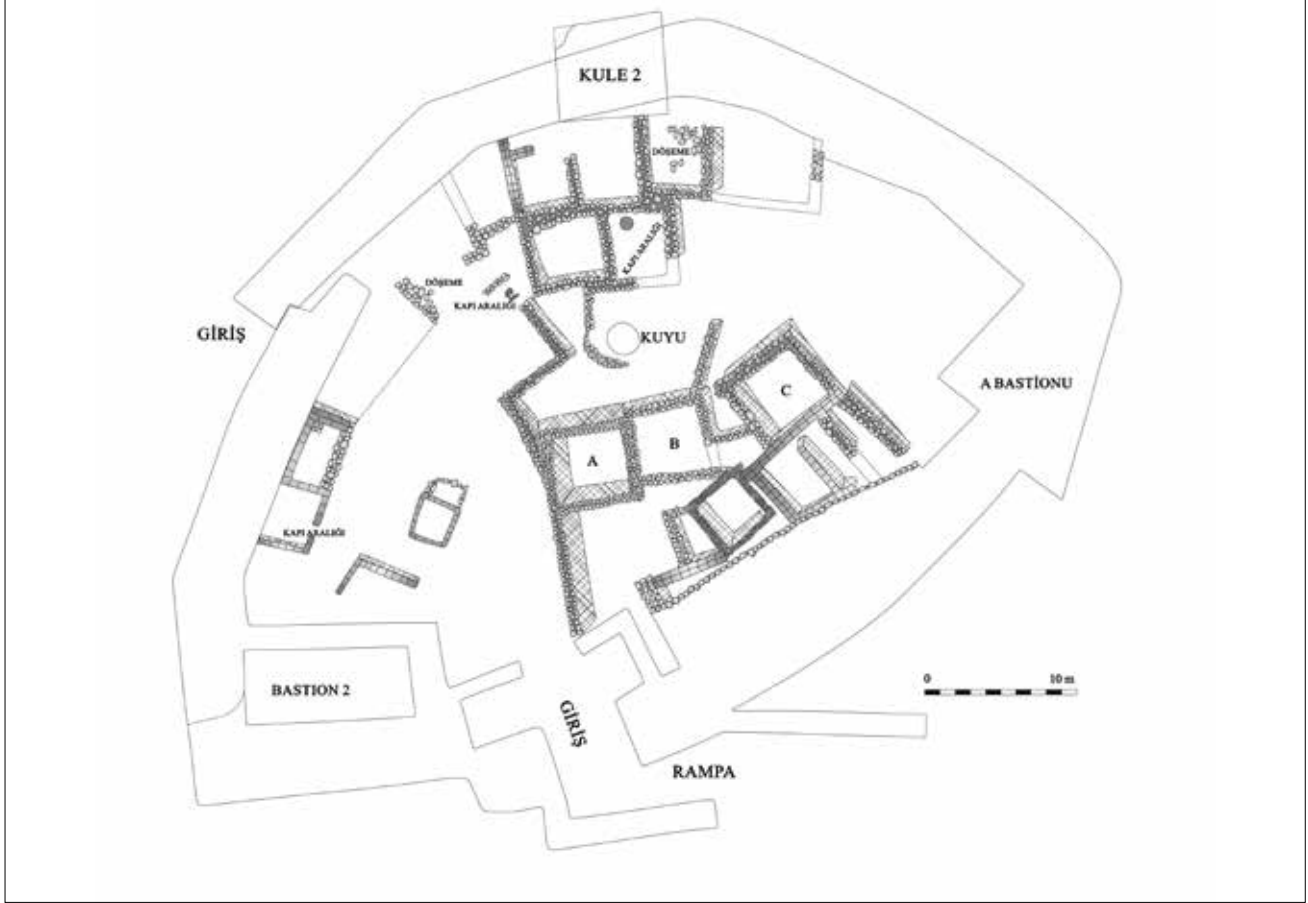


Harita: Anadolu Demir Çağı Politik Yapısı, Bölgeleri ve Yerleşmeleri / *Political Frame in Iron Age Anatolia, Regions and Settlements* (Nurcan Koç, Fidane Abazoğlu).

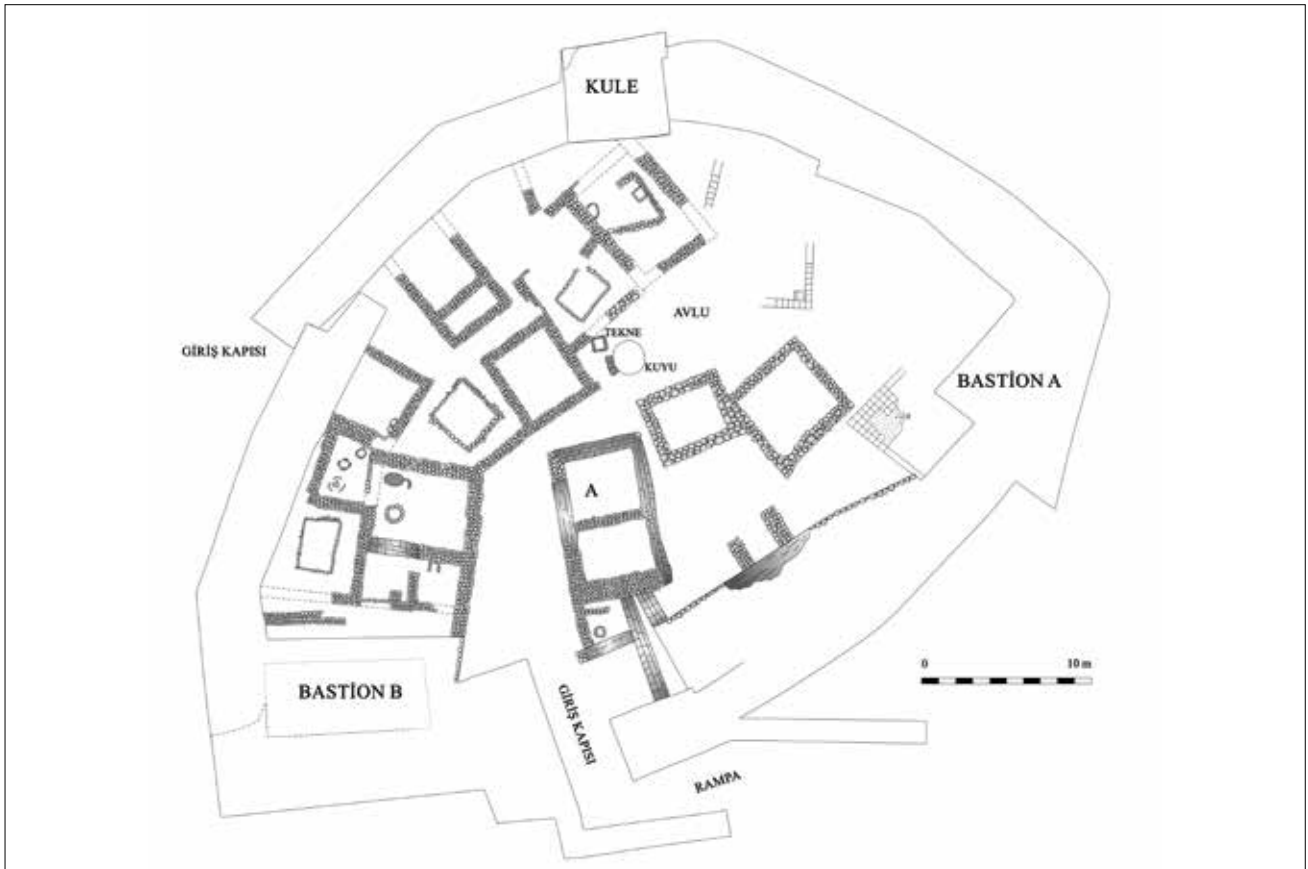


Plan 1: Alışar Höyük IVcM Planı (von der Osten 1937, Plan 327'den Yararlanılarak Yeniden Çizilmiştir, Nurcan Koç-Fidane Abazoğlu) / *Plan IVcM from Alışar Höyük (Redrawing from Plan 327, von der Osten 1937, Nurcan Koç-Fidane Abazoğlu)*

KIZILIRMAK HAVZASI DEMİR ÇAĞI BOYA BEZEKLİ ÇANAK-ÇÖMLEK GELENEĞİNİN KÖKENİ ÜZERİNE DÜŞÜNCELER



Plan 2: Alişar Höyük IVbM Planı (von der Osten 1937, Plan 335'den Yararlanılarak Yeniden Çizilmiştir, Nurcan Koç-Fidane Abazoğlu) / Plan IVbM from Alişar Höyük (Redrawing from Plan 335, von der Osten 1937, Nurcan Koç-Fidane Abazoğlu)



Plan 3: Alişar Höyük IVcM Planı (von der Osten 1937, Plan 348'den Yararlanılarak Yeniden Çizilmiştir, Nurcan Koç-Fidane Abazoğlu) / Plan IVcM from Alişar Höyük (Redrawing from Plan 348, von der Osten 1937, Nurcan Koç-Fidane Abazoğlu)



Figure 1: Genel Görünüm, Oluz Höyük, Kuzeyden / *General View, Oluz Höyük, From North (Şevket Dönmez)*



Figure 2: Genel Görünüm, Alişar Höyük / *General View, Alişar Höyük (Şevket Dönmez)*



Figure 3: Genel Görünüm, Maşat Höyük (İstanbul Üniversitesi, Edebiyat Fakültesi, Protohistorya ve Önasya Arkeolojisi Anabilim Dalı Arşivi) / *General View, Maşat Höyük, (Archive of Istanbul University, Faculty of Letters, Department of Protohistory and Near Eastern Archaeology)*



Figure 4: Genel Görünüm, Kerkenes Dağ / *General View, Kerkenes Dağ (Şevket Dönmez)*



Figure 5: Çanak Parçası, Boğazköy-Büyükkaya, Pt, Orta Demir Çağı (Genz 2004, Tafel 48/7'den Yararlanılarak Yeniden Çizilmiştir, Fidane Abazoğlu) / *Potsherd, Boğazköy-Büyükkaya, Baked Clay, Middle Iron Age (Redrawing from Genz 2004 Tafel 48/7, Fidane Abazoğlu)*



Figure 6: Çanak Parçası, Boğazköy-Büyükkaya, Pt, Orta Demir Çağı (Genz 2004, Tafel 48/7'den Yararlanılarak Yeniden Çizilmiştir, Fidane Abazoğlu) / Potsherd, Boğazköy-Büyükkaya, Baked Clay, Middle Iron Age (Redrawing from Genz 2004 Tafel 48/7, Fidane Abazoğlu)



Figure 8a: Çanak Parçası, Oluz Höyük, Pt, 6. Mimari Tabaka, Orta Demir Çağı / Potsherd, Oluz Höyük, Baked Clay, 6th Architectural Layer, Middle Iron Age (Şevket Dönmez)



Figure 8b: Çanak Parçası, Oluz Höyük, Pt, 6. Mimari Tabaka, Orta Demir Çağı / Potsherd, Oluz Höyük, Baked Clay, 6th Architectural Layer, Middle Iron Age (Şevket Dönmez)

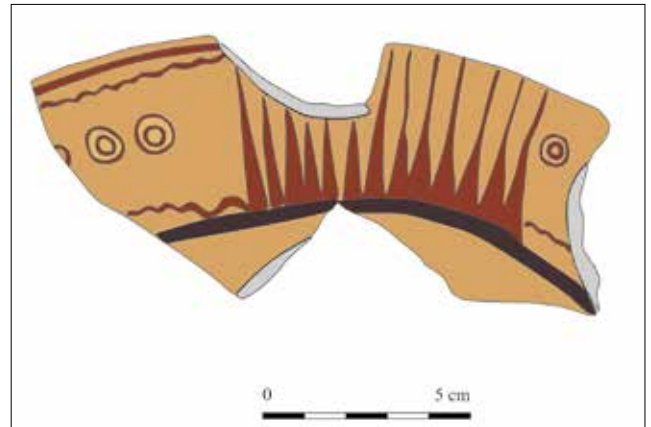


Figure 9: Çanak Parçası, Oluz Höyük, Pt, 6. Mimari Tabaka, Orta Demir Çağı / Potsherd, Oluz Höyük, Baked Clay, 6th Architectural Layer, Middle Iron Age (Fidane Abazoğlu)

Figure 7a-b: Çanak Parçası, Oluz Höyük, Pt, 6. Mimari Tabaka, Orta Demir Çağı / Potsherd, Oluz Höyük, Baked Clay, 6th Architectural Layer, Middle Iron Age (Şevket Dönmez)

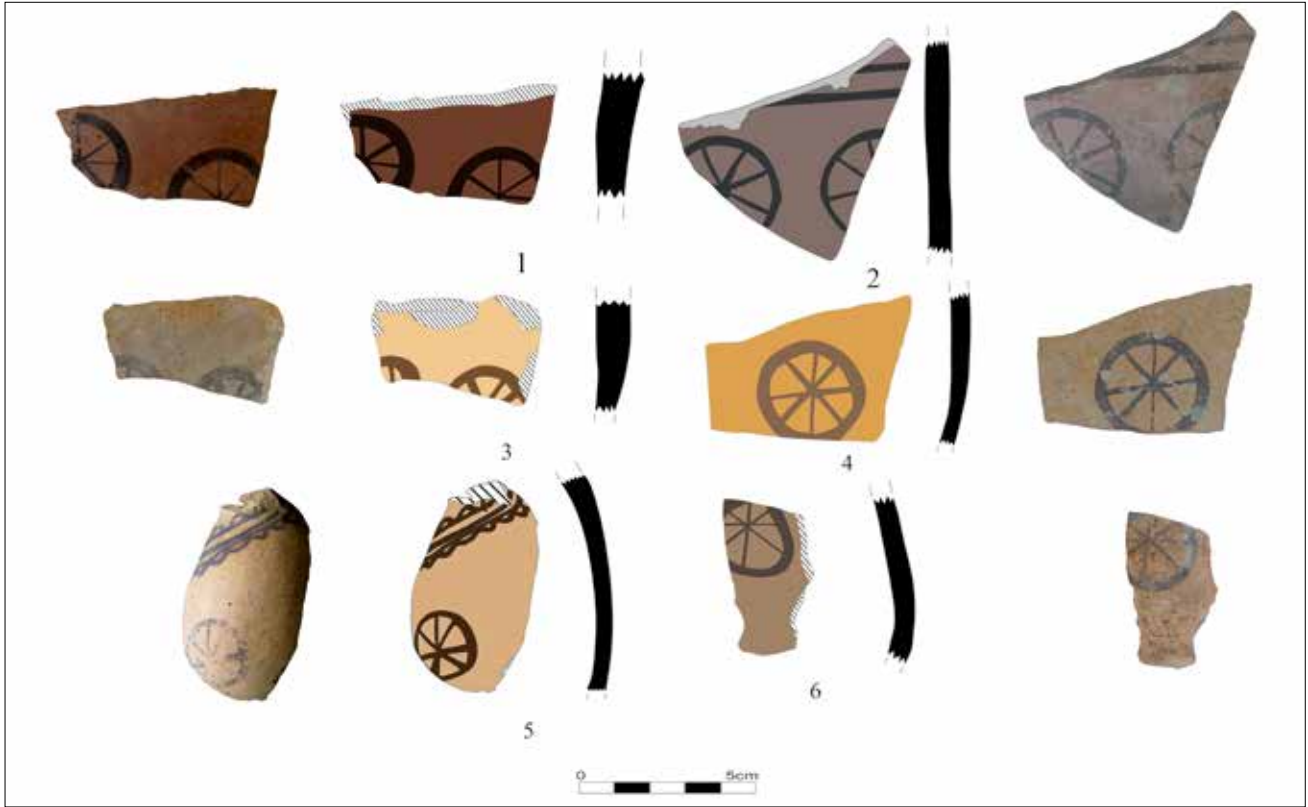


Figure 10: Tekerlek Motifli Boya Bezemeli Çömlek Parçaları, Oluz Höyük, Pt, Geç Demir Çağı / Painted Potsherds with Wheel Decoration, Oluz Höyük, Baked Clay, Late Iron Age (Fidane Abazoğlu, Şevket Dönmez)

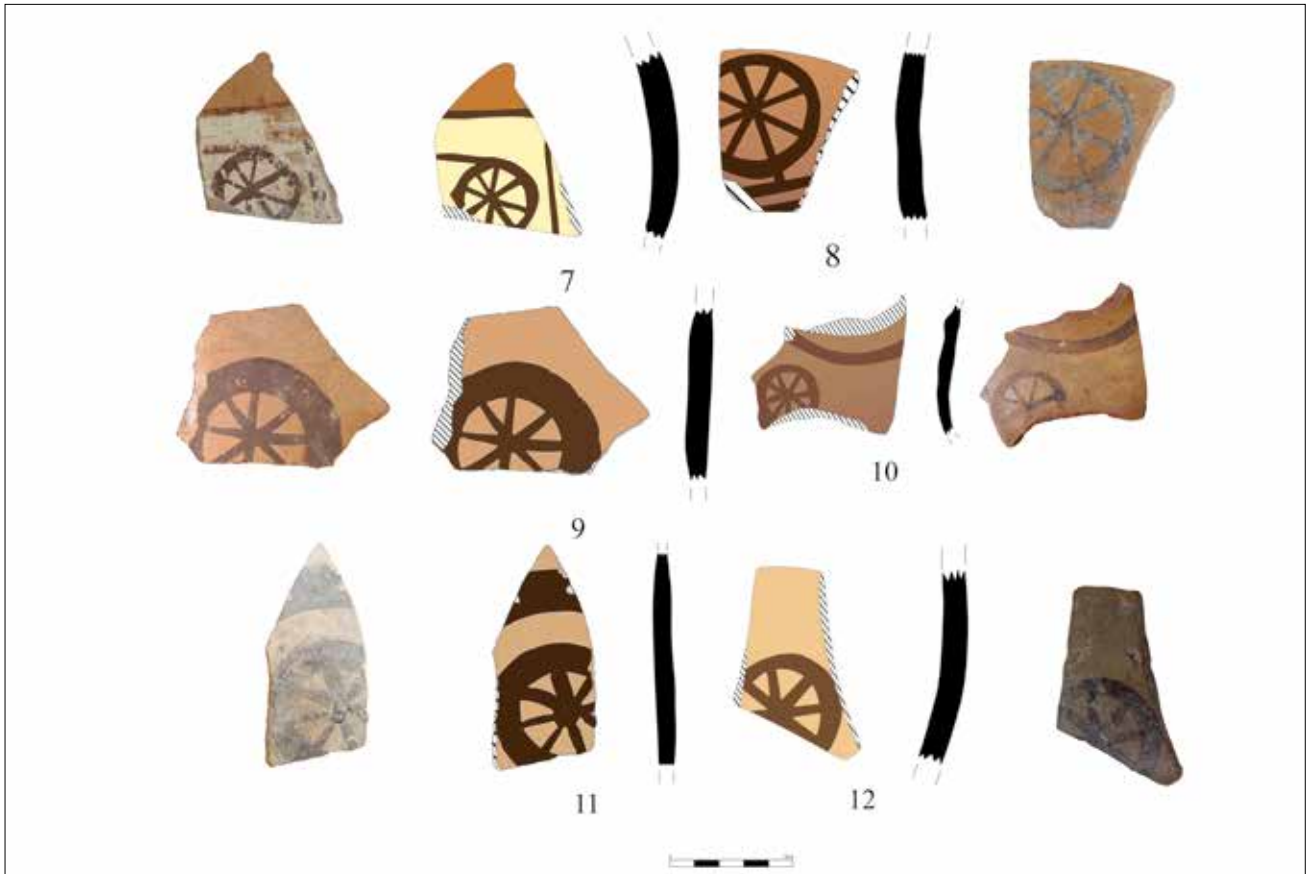


Figure 11: Tekerlek Motifli Boya Bezemeli Çömlek Parçaları, Oluz Höyük, Pt, Geç Demir Çağı / Painted Potsherds with Wheel Decoration, Oluz Höyük, Baked Clay, Late Iron Age (Fidane Abazoğlu, Şevket Dönmez)

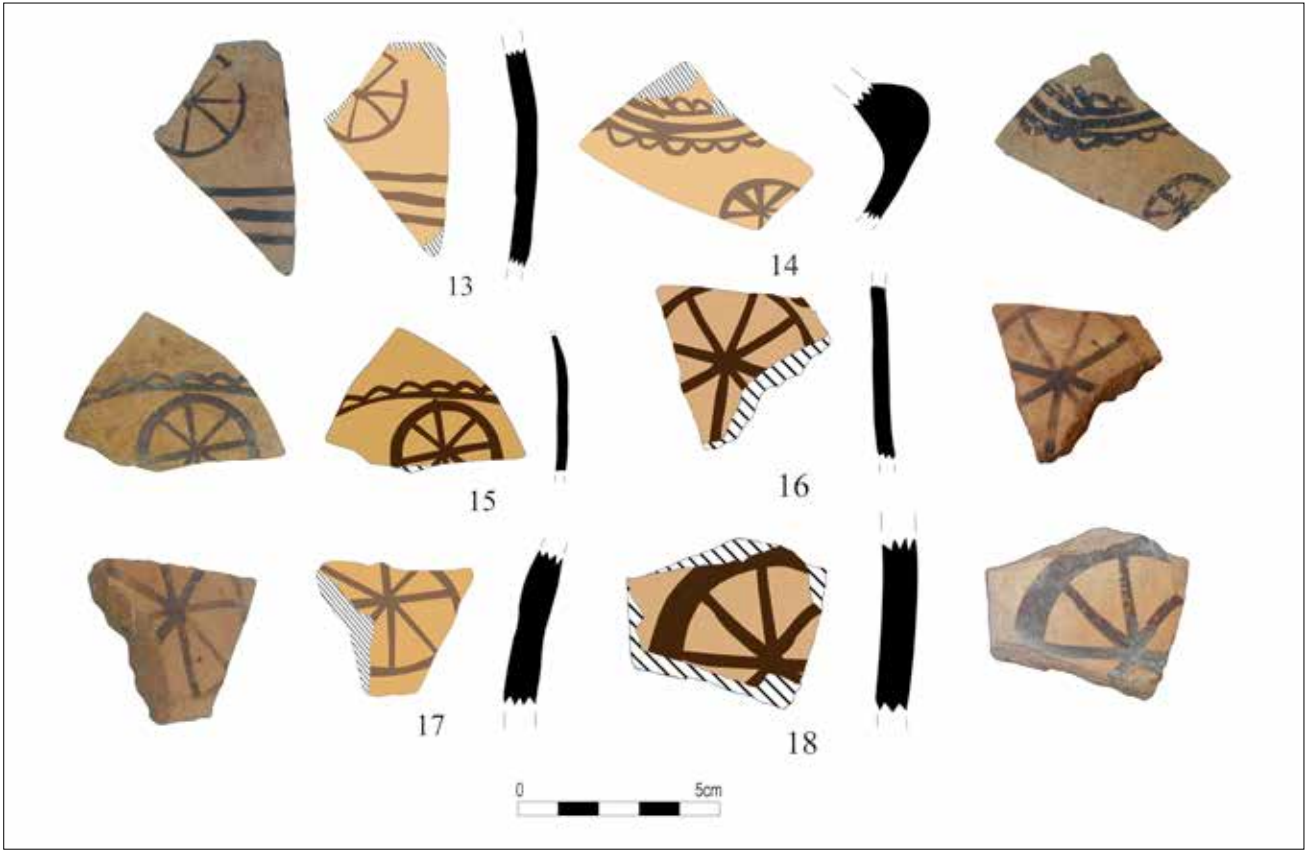


Figure 12: Tekerlek Motifli Boya Bezemeli Çömlek Parçaları, Oluz Höyük, Pt, Geç Demir Çağı / *Painted Potsherds with Wheel Decoration, Oluz Höyük, Baked Clay, Late Iron Age (Fidane Abazoğlu, Şevket Dönmez)*

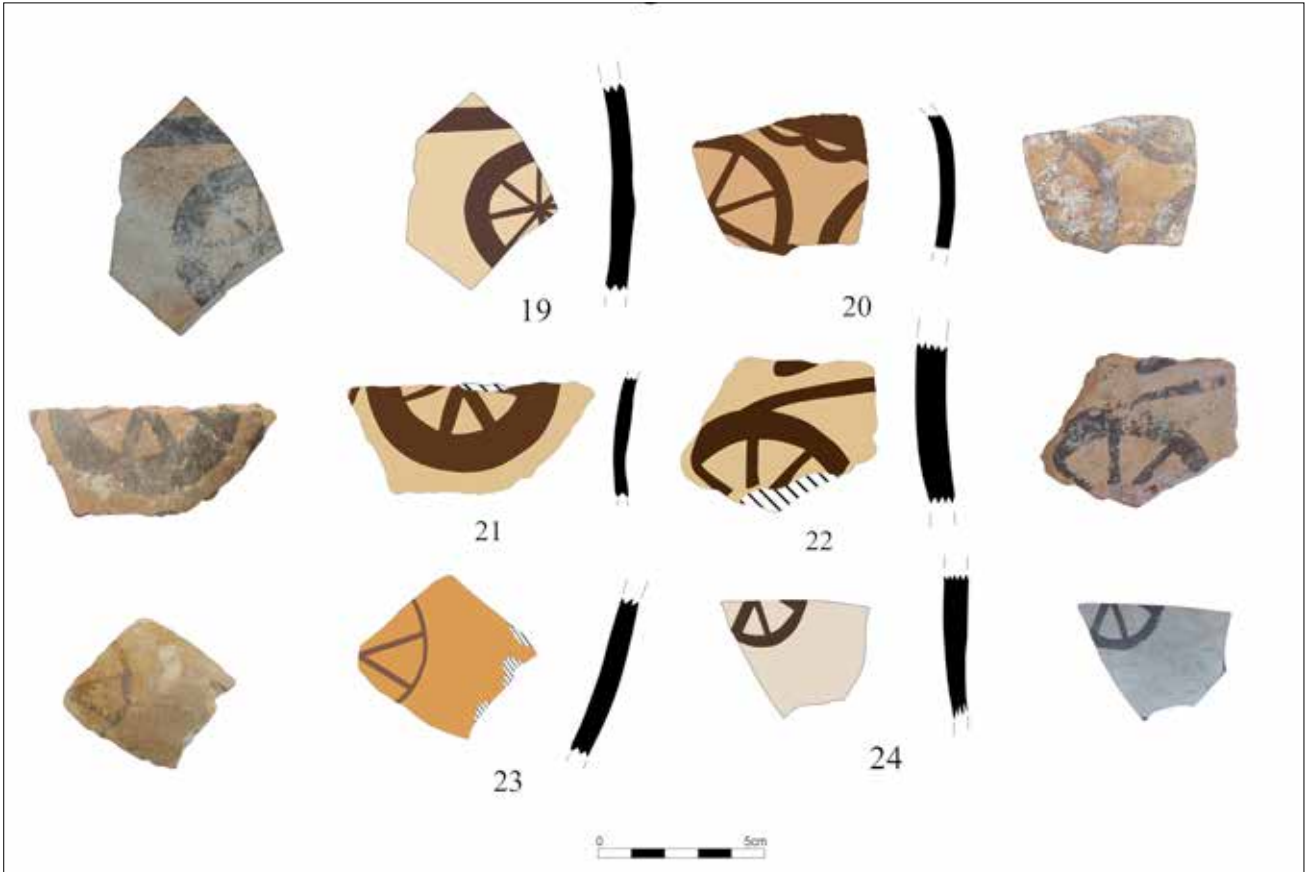


Figure 13: Tekerlek Motifli Boya Bezemeli Çömlek Parçaları, Oluz Höyük, Pt, Geç Demir Çağı / *Painted Potsherds with Wheel Decoration, Oluz Höyük, Baked Clay, Late Iron Age (Fidane Abazoğlu, Şevket Dönmez)*

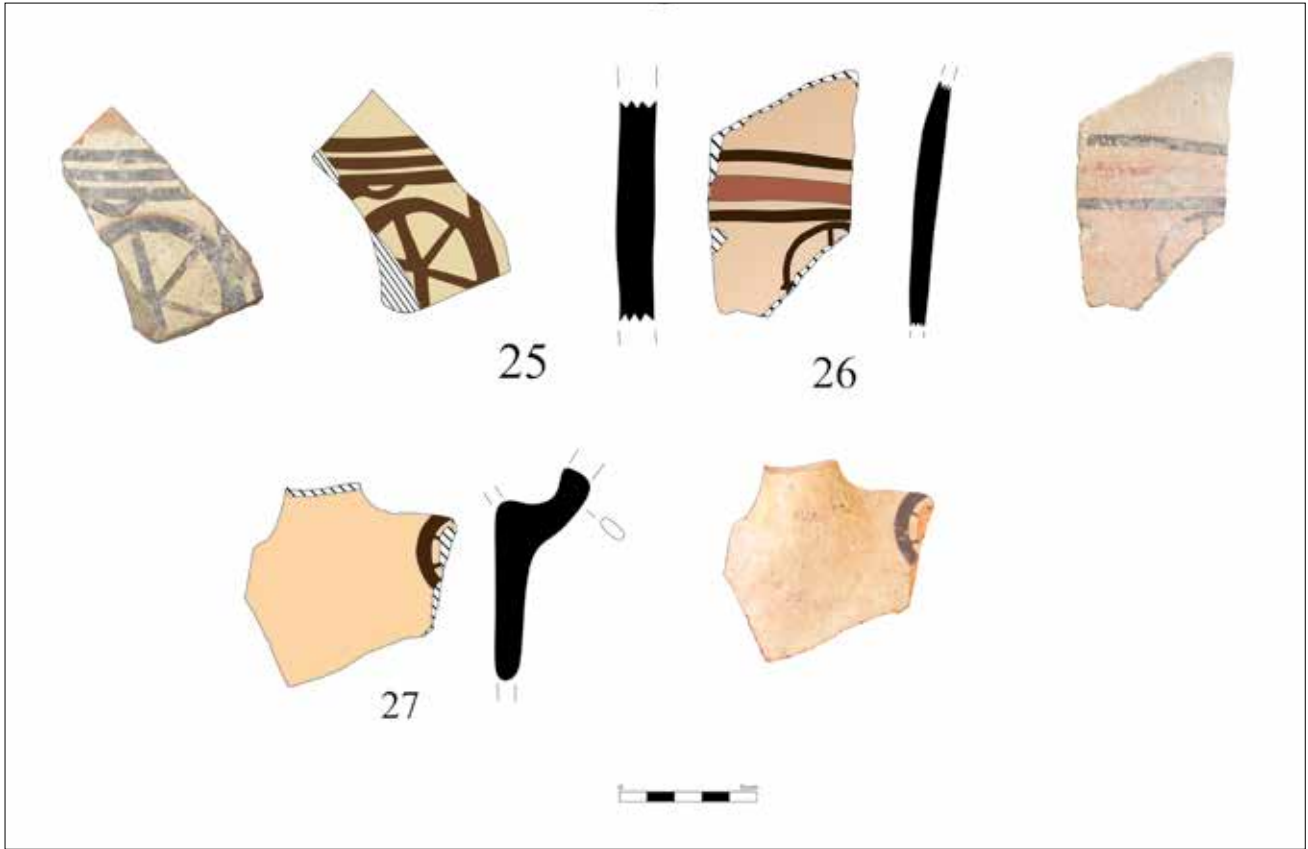


Figure 14: Tekerlek Motifli Boya Bezemeli Çömlek Parçaları, Oluz Höyük, Pt, Geç Demir Çağı / Painted Potsherds with Wheel Decoration, Oluz Höyük, Baked Clay, Late Iron Age (Fidane Abazoğlu, Şevket Dönmez)

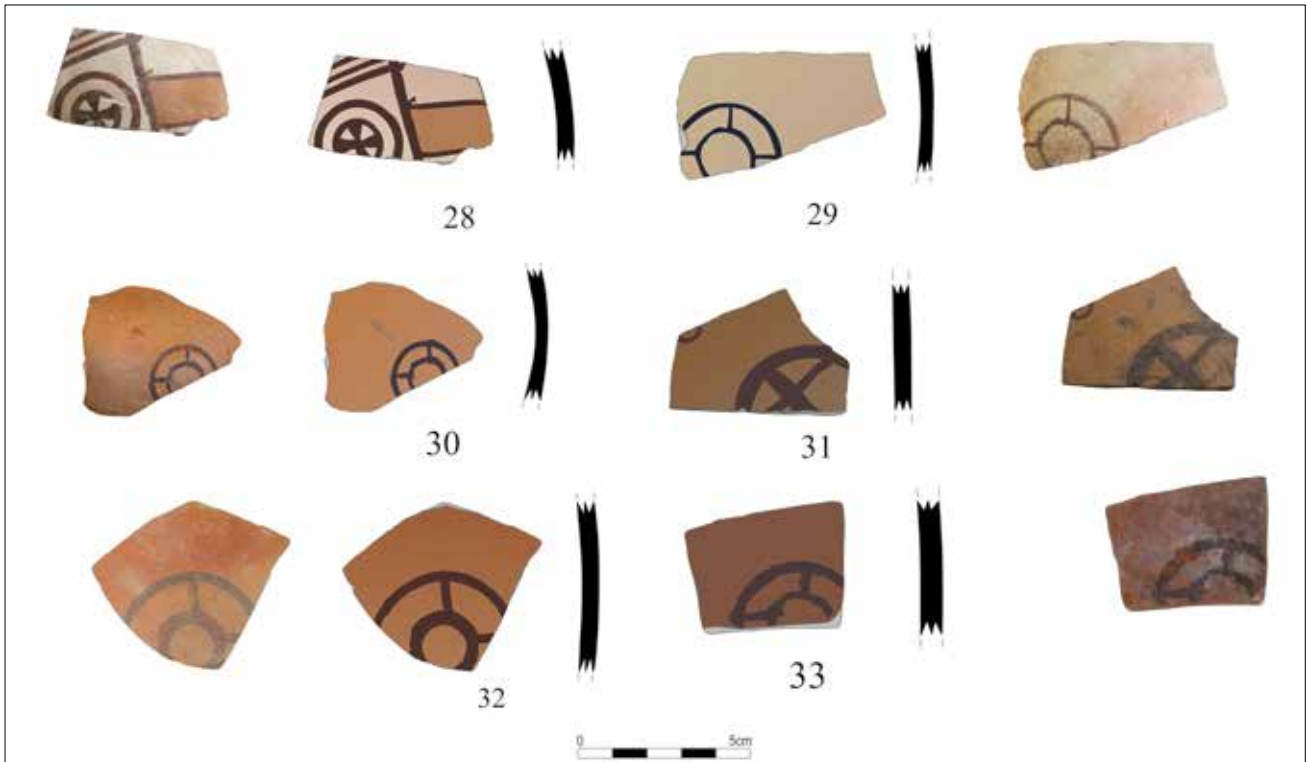


Figure 15: Tekerlek Motifli Boya Bezemeli Çömlek Parçaları, Oluz Höyük, Pt, Geç Demir Çağı / Painted Potsherds with Wheel Decoration, Oluz Höyük, Baked Clay, Late Iron Age (Fidane Abazoğlu, Şevket Dönmez)

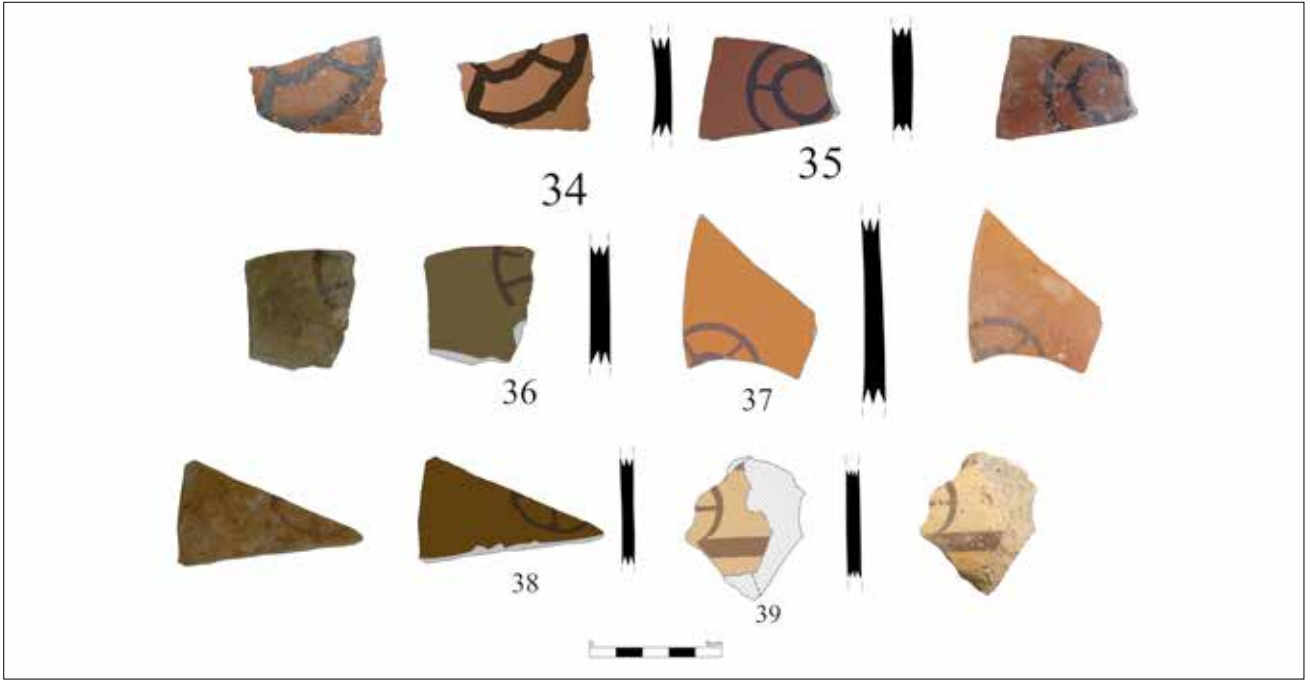


Figure 16: Tekerlek Motifli Boya Bezemeli Çömlek Parçaları, Oluz Höyük, Pt, Geç Demir Çağı / Painted Potsherds with Wheel Decoration, Oluz Höyük, Baked Clay, Late Iron Age (Fidane Abazoğlu, Şevket Dönmez)

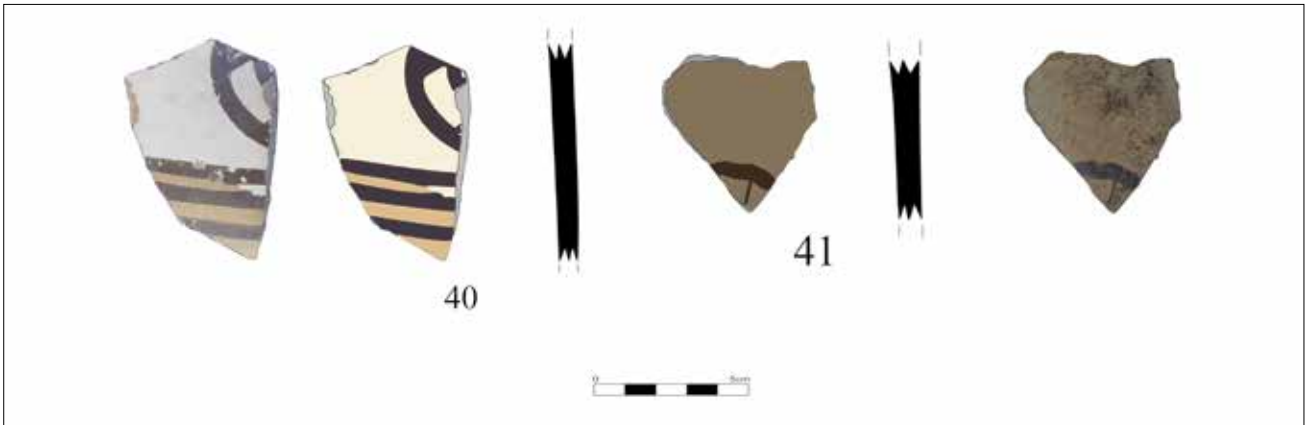


Figure 17: Tekerlek Motifli Boya Bezemeli Çömlek Parçaları, Oluz Höyük, Pt, Geç Demir Çağı / Painted Potsherds with Wheel Decoration, Oluz Höyük, Baked Clay, Late Iron Age (Fidane Abazoğlu, Şevket Dönmez)

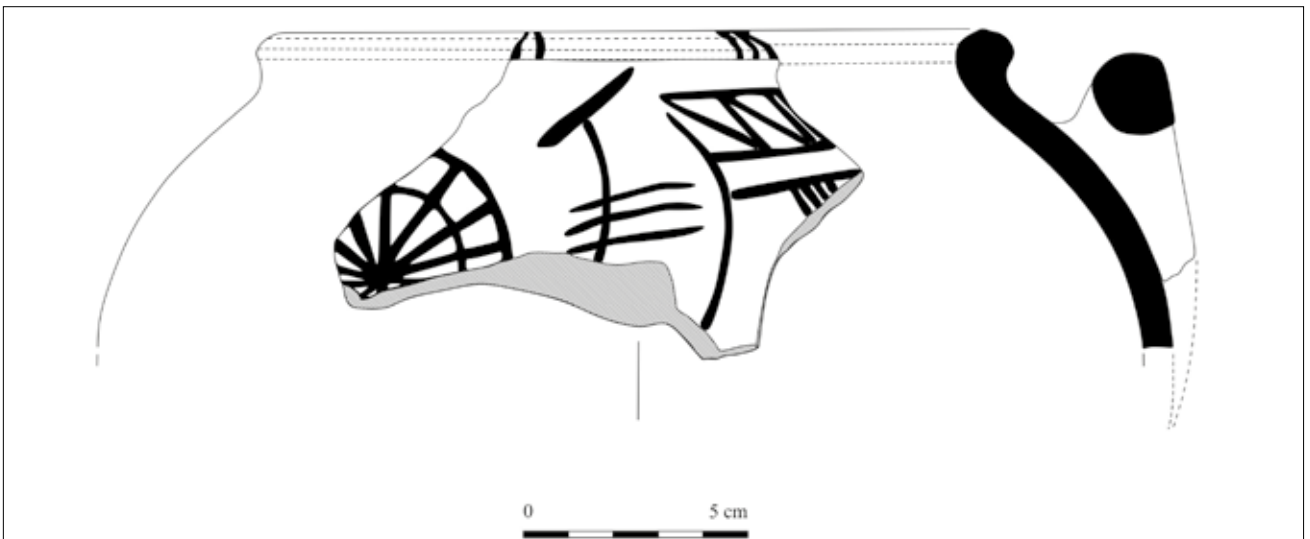


Figure 18: Çömlek Parçası, Boğazköy-Büyükkaya, Pt, Erken Demir Çağı (Genz 2004, Tafel 34/7'den Yararlanılarak Yeniden Çizilmiştir, Fidane Abazoğlu) / Potsherd, Boğazköy-Büyükkaya, Baked Clay, Early Iron Age (Redrawing from Genz 2004 Tafel 34/7, Fidane Abazoğlu)



Figure 19: Mimari Kalıntılar, Oluz Höyük, 7B Mimari Tabakası, Geç Tunç Çağı-Erken Demir Çağı / *Architectural Remains, Oluz Höyük, 7B Architectural Layer; Late Bronze Age-Early Iron Age (Şevket Dönmez)*



Figure 20: Çanak-Çömlek Parçaları, Pt, Oluz Höyük, 7B Mimari Tabakası, Geç Tunç Çağı-Erken Demir Çağı / *Potsherds, Oluz Höyük, 7B Architectural Layer; Late Bronze Age-Early Iron Age (Şevket Dönmez)*



Figure 21: Çanak-Çömlek Parçaları, Pt, Oluz Höyük, 7B Mimari Tabakası, Geç Tunç Çağı-Erken Demir Çağı / Potsherds, Oluz Höyük, 7B Architectural Layer, Late Bronze Age-Early Iron Age (Şevket Dönmez)



Figure 22: Mimari Kalıntılar, Oluz Höyük, 7A Mimari Tabakası, Erken Demir Çağı / Architectural Remains, Oluz Höyük, 7A Architectural Layer, Early Iron Age (Şevket Dönmez)



Figure 23a: Mızrakucu (OLZ 14 ETD 063), Kurşun, Oluz Höyük, 7A Mimari Tabakası, Erken Demir Çağı / *Spearhead, (OLZ 14 ETD 063) Lead, Oluz Höyük, 7A Architectural Layer, Early Iron Age (Şevket Dönmez)*



Figure 23b: Mızrakucu (OLZ 14 ETD 063), Kurşun, Oluz Höyük, 7A Mimari Tabakası, Erken Demir Çağı / *Spearhead, (OLZ 14 ETD 063) Lead, Oluz Höyük, 7A Architectural Layer, Early Iron Age (Şevket Dönmez)*

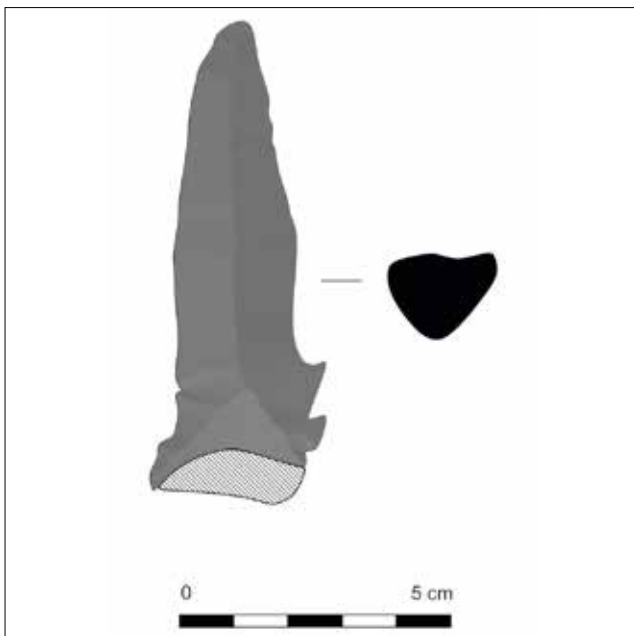


Figure 23c: Mızrakucu (OLZ 14 ETD 063), Kurşun, Oluz Höyük, 7A Mimari Tabakası, Erken Demir Çağı / *Spearhead, (OLZ 14 ETD 063) Lead, Oluz Höyük, 7A Architectural Layer, Early Iron Age (Şevket Dönmez)*



Figure 24a: Boncuk (OLZ 14 068), Pt, Oluz Höyük, 7A Mimari Tabakası, Erken Demir Çağı / *Bead (OLZ 14 068), Baked Clay, Oluz Höyük, 7A Architectural Layer. Early Iron Age (Şevket Dönmez)*

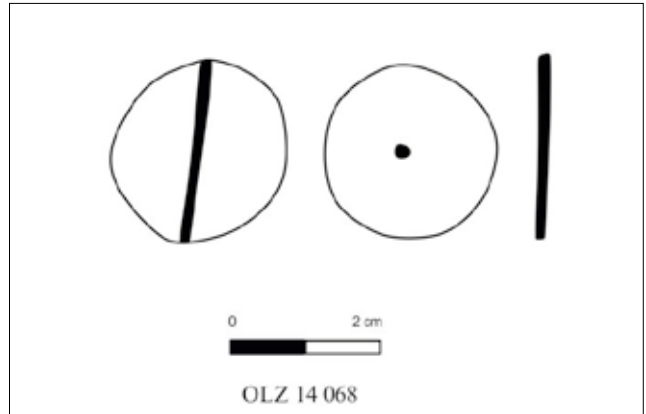


Figure 24b: Boncuk (OLZ 14 068), Pt, Oluz Höyük, 7A Mimari Tabakası, Erken Demir Çağı / *Bead (OLZ 14 068), Baked Clay, Oluz Höyük, 7A Architectural Layer. Early Iron Age (Şevket Dönmez)*

