

KRAL TEPESİ: KARPAZ YARIMADASI'NDA BİR GEÇ TUNÇ ÇAĞI YERLEŞİMİ

KRAL TEPESİ/ VASILİ: A CYPRUS LATE BRONZE AGE SITE AT KARPAS PENINSULA

Bülent KIZILDUMAN *

Anahtar Kelimeler: Kıbrıs, Geç Tunç Çağı, Kral Tepesi, Takas, Aracı, Merkez, Özgün
Keywords: Cyprus, Late Bronze Age, Kral Tepesi/ Vasili, Barter, Port, Center, Unique

Makale Bilgisi

Başvuru: 15 Haziran 2016
Hakem Değerlendirmesi: 11 Temmuz 2016
Kabul: 8 Eylül 2017
DOI Numarası: 10.22520/tubaar.2017.21.003

Article Info

Received: June 15, 2016
Peer Review: July 11, 2016
Accepted: September 8, 2017
DOI Number: 10.22520/tubaar.2017.21.003

ÖZET

Doğu Akdeniz için önemli bir liman konumunda olan Kıbrıs, çağlar boyunca jeopolitik konumuyla Doğu Akdenize hâkim olmak isteyen güçlerin odak noktası olmuştur. Karpaz Yarımadası da stratejik konum bağlamında hem Kıbrıs hem de Doğu Akdeniz için ayrı bir öneme sahip olmuştur. Deniz akıntıları ve rüzgâr yönleri sayesinde deniz aşırı uygarlıkların Kıbrıs'a en kısa sürede ulaşabileceği yer olarak karşımıza çıkan Karpaz Yarımadası özellikle Tunç Çağında adanın anahtarı konumuna gelmiştir. Yarımadanın güneydoğusunda yer alan Kaleburnu Köyü ise Geç Tunç Çağında Ugarit'in karşısındaki konumuyla ayrı bir önem kazanmıştır.

Kaleburnu-Kral Tepesi/Galinoporni-Vasilı yerleşim yeri Karpaz Yarımadası'nın güneydoğusunda yer almaktadır. Kral Tepesi, sahil şeridine 2 km uzaklıkta bölgeye hâkim yüksek bir tepenin üzerinde, gerek denizden gelebilecek gemileri gerekse karada, hem güney hem de doğu yönünden gelebilecek ulak veya saldırıları çok önceden görebilecek korunaklı bir konuma sahiptir.

Kral Tepesi, Geç Tunç Çağı Kıbrıs merkezlerinden pek bilinmeyen yapı planı ile kendine özgü özellikleri bünyesinde barındırmaktadır. Kral Tepesi'nin mimari dokusuna ek olarak yapılan kazılarda açığa çıkarılan buluntular da yerleşime daha ilginç bir karakter katmıştır. Bunlara ek olarak Kral Tepesi'nde yapılan çalışmalarda ilk kez Kıbrıs'ta in situ ve bir mimari kontexe dayalı 2 farklı tunç eser topluluğu açığa çıkartılmıştır. Bu eser toplulukları günümüze değin Kıbrıs'ta açığa çıkartılmış nitelik ve nicelik olarak en kapsamlı eserlerden oluşmaktadır. Günümüz bilgi birikimiyle elde edilen veriler değerlendirildiğinde, Kaleburnu-Kral Tepesi'nde yaşamakta olan topluluk ve buradaki örgütlenme yapısının, Kıbrıs Geç Tunç Çağı IIC dönemindeki ekonomik süreçte önemli bir rol oynadığı anlaşılmaktadır. Deniz ticaret rotalarının da ortaya koyduğu üzere, Kral Tepesi yerleşim yeri, Ada üzerindeki konumu itibarıyla Doğu Akdeniz deniz ticaretinde, çağdaşı olan Levant dünyasının yakın liman şehirleri ile Kıbrıs arasındaki bağı sağlayan yegâne yerleşim yeri olarak hizmet etmiştir.

* Yrd. Doç. Dr., Doğu Akdeniz Kültür Mirasını Araştırma Merkezi (DAKMAR) / Sınıf Öğretmenliği Programı, Eğitim Fakültesi, Doğu Akdeniz Üniversitesi, Gazimağusa, Kuzey Kıbrıs Türk Cumhuriyeti, Mersin 10, Türkiye. E-mail: bulent.kizilduman@emu.edu.tr

ABSTRACT

As an important port to the Eastern Mediterranean, Cyprus has been the geopolitical focus of any power residing in the region for ages. The Karpas Peninsula in Cyprus, as a strategic location, is of unique value to both the whole of Cyprus and to the Eastern Mediterranean. Due to the sea currents and the direction of the wind, the first feasible landmass reachable in Cyprus, the Karpas Peninsula, constitutes a key location for sea-based civilizations of the region, specifically during the Bronze Age. A novel example, a village referred to as Kaleburnu in the southeastern part of the peninsula, retains exclusive significance as a location facing the Ugarit during the Bronze Age.

Kaleburnu-Kral Tepesi/Galinoporni-Vasili was a settlement in the southeastern part of the Karpas Peninsula. The area of Kral Tepesi, based on a tall hill that holds 2 km inland from the coastal line, geographically possesses visibility to detect approaching sea vessels or land-based messengers and perhaps attacks coming from the eastern direction, making it a secure site.

The Kral Tepesi center of Late Bronze Age Cyprus hosts unfamiliar build plans boasting properties exclusive to the site. In addition to the deviation of architectural norms of the time, the finds unearthed during excavations in Kral Tepesi have also supplemented to defining the uniqueness of the site. Furthermore, the work on Kral Tepesi has unraveled 2 distinct bronze hordes in Cyprus in situ and with regards to finds related to architectural contexts of buildings. These discoveries comprise the most wholesome and comprehensive list of pieces both in quantity and quality of Cyprus up to date. Conclusions drawn with the available data and research depict the inhabitants of Kaleburnu-Kral Tepesi to have had significantly vigorous economic roles as agents of the Late Cypriot Bronze Age IIC. As maritime trade routes reveal, the location of Kral Tepesi on the island as a settlement, establishes it as the sole mediator between Cyprus and the dominant and economically vibrant coastal cities of the Levant of the Eastern Mediterranean in contemporary time.

Kıbrıs¹, Akdeniz'in doğusunda, Anadolu'nun Mersin-Antalya arasında yer alan Taşeli Yarımadası'ndan 75 km, Girit'ten 550 km, Yunanistan'dan 835 km uzaklıkta yer almaktadır. Ada ile Suriye Laskiye kıyıları arası 100 km, Akrotiri Yarımadası ile Port Said (Mısır) arası ise yaklaşık olarak 370 km civarındadır. Kıbrıs zengin bakır yataklarının dışında bu konumuyla da çağlar boyunca Doğu Akdeniz'de vazgeçilmez bir liman, jeopolitik nokta olmuştur. Kıbrıs büyük bir ada olmamakla birlikte yine de Sicilya ve Sardunya'dan sonra 9251 km²'lik yüzölçümüyle Akdeniz'deki üçüncü büyük ada konumundadır.

Kıbrıs'ın kuzeydoğusunu oluşturan Karpaz Yarımadası; 75 km uzunluğunda, 5-15 km genişliğindedir. Karpaz'daki platolar 100-150 m yükseklikte kalkerli kum taşlarından oluşmaktadır. Girne dağ silsilesinin devamı niteliğindeki tepeler burada 400 m yüksekliğe kadar ulaşabilmektedir. Yarımadanın daha dar ve yağış getiren batı rüzgârlarına maruz kalan doğu yarısında orman ve çalılıklar karakteristiktir². Geçmiş dönemlerde ada etkileşiminde bölgenin daha korunaklı olmasını sağlayan coğrafyası, geçmişin aksine bugün halk arasında, bölgenin, adanın en kırsal yeri olarak nitelendirilmesine neden olmuştur. Bununla birlikte Levant bölgesine yakınlığı, ticaret rotaları üzerinde oluşu, rüzgâr yönleri ve akıntıların uygunluğu nedeniyle Karpaz Yarımadası, stratejik konum bağlamında hem ada hem de Doğu Akdeniz için ayrı bir öneme sahip olmuştur.

KARPAZ YARIMADASI'NIN JEOLJİK OLUŞUMU VE JEOMORFOLOJİSİ

Kıbrıs tektonik, jeoloji ve iklim bakımından Güney Anadolu ve Kuzey Suriye'nin benzeri bir niteliğe sahiptir³. Adanın yüzey şekilleri Türkiye'nin Toros Dağları'nda olduğu gibi III. Zamanın genç kıvrımlarına aittir. IV. Zaman başlarında ise adanın İskenderun Körfezi yönünde dış Toros sistemi ile bağlı olduğu düşünülmektedir⁴. Amanos Dağları'yla güneydeki Kel Dağları ve bunların arasında bulunan Aşağı Asi Nehri oluğu Kıbrıs'ta devam etmekte olup Amanos'un devamı Girne dağları, Aşağı Asi oluşunun devamı Mesarya çukur alanı, güneydeki Kel Dağları'nın devamı da Trodos Dağları'dır⁵.

Pleistosen dönemin başında karasal yükselme hareketleri ya da deniz seviyesinin düşmesiyle Ada yeniden su

altında kalmaktan kurtulmuştur. Ada böylelikle IV. Zamanın başlarında son genel şeklini almıştır. Karada ve deniz seviyesinde yeryüzü hareketleri durmamış ve daha sonra da devam etmiştir⁶. Adanın iklimi Pleistosen ve Holosen dönemler boyunca da değişmeye devam etmiştir⁷.

Kral Tepesi yerleşim yerinin bulunduğu Karpaz Yarımadası'nın zemininin Mezozoik-Eosen ve Oligosen-Miyosen sığ su karbonat bileşimlerinden oluşmuştur. Bu oluşan tabaka daha genç bir tabaka tarafından çevrelenmektedir. Bu oluşum, Akdeniz'in dibindeki tektonik hareketlere bağlı olarak fay hatları tarafından gelişigüzel şekillendirilmiştir. Özellikle de Kıbrıs'taki Karpaz Yarımadası'nın kuzeydoğusunda, doğal limanların oluşumunun bir nedeni de kıyı şeridinin yakınında fay hattı olması, aynı zamanda kireçtaşı ve alçıtaşı gibi kolaylıkla çözünebilen kayalar, kireçli toprak ve çamurun varlığıdır. Paleontolojik bulgular gösteriyor ki bölgenin jeolojisi iki tabakaya yani orta ve yukarı Miocenes'e ayrılmıştır. Paleontolojik bulgulardaki kabuklar ve kumlu kireçli topraktaki materyallerin boyutundan da anlaşılacağı üzere, tortullaşma ılıman iklim koşulları altında, serin ve sığ deniz koşullarında oluşmuştur. Kumlu kireçli toprağın alt kısımlarında, alçıtaşı oluşumlarına geçiş gözlemlenmektedir. Koşulları itibariyle alçıtaşı oluşumu kuru ve sıcak iklim periyoduna uymaktadır⁸.

Karasal yüzey şekillerinin farklılaşması aynı zamanda sahil şeridinin de değişmesine neden olmuştur. Bu farklılaşma deniz seviyesindeki değişikliklerle ortaya çıkmaktadır. Dünya genelinde meydana gelen çevresel faktörler de bunda etkili olmuştur. Bu etki içerisinde atmosferik başkalaşım, iklimsel değişiklikler, östatik osilasyon, tektonik hareketler, denizsel erozyon ve insan müdahaleleri göz önünde bulundurulmalıdır. Ancak bu etkiler Dünya genelinde farklı bölgelerde, değişik oranlarda meydana gelmiştir⁹. Holosen dönemin başlamasıyla birlikte başlıca altı farklı dönemde küresel iklimsel farklılıklar meydana gelmiştir¹⁰.

Yaklaşık 10.000 yıl önce sona eren Pleistosen dönem sonunda başlayan Holosen dönem içerisinde Akdeniz'in seviyesi iklimsel ısınmanın da etkisiyle yaklaşık olarak MÖ 6000'li yıllardan itibaren daha hızlı bir şekilde yükselmiştir¹¹. Akdeniz deniz seviyesi günümüz deniz seviyesiyle kıyaslanacak olunursa MÖ 2000 dolaylarında

¹ Hazırlanmış olan bu çalışmaya katkılarını esirgemeyen Dr. Uwe Walter Müller'e, okuyarak değerlendiren Doç. Dr. Ekin Kozal ile Süheyla Gedik'e teşekkürlerimi sunarım.

² Gürsoy 1962:171-172.

³ Alagöz 1971:17.

⁴ Alagöz 1962:12; 1971:17, Gürsoy 1962:168; Gürsoy 1971: 43.

⁵ Alagöz 1962:12; Pamir 1971: 2-3.

⁶ Alagöz 1962: 13; Hill 1972: 3-4.

⁷ Clarke 2007: 48.

⁸ Kızılduman/Yiğitbaşıoğlu/Kocakuşak 2015: 1.

⁹ Mantzourani/Theodrou 1989: 44, Fig.3.

¹⁰ Mayewski/Rohlig/Stager/Karlen/Maasch 2004: 244.

¹¹ Deckers 2002: 31; Mantzourani/ Theodrou 1989: 44; Mayewski/Rohlig/Stager/Karlen/Maasch 2004: 243; Swiny 2004: 1.

~2,5 m¹², MÖ 1500 dolaylarında ~2 m¹³, MÖ 1000 dolaylarında ise ~1,5 m daha aşağıda yer almaktadır¹⁴. Bu noktadan hareket edilecek olunursa Kıbrıs'ın deniz seviyesine bağlı olarak MÖ 2000 dolaylarında karasal sınırlar günümüz karasal sınırlarından daha farklı olmalıdır. Olasılıkla adanın daha geniş karasal sınırlara sahip olduğunu söylemek mümkündür¹⁵. Ancak MÖ 1000 dolaylarında Geç Tunç Çağı sonlarında ise karasal sınırlar günümüzden çok farklı olmamalıdır¹⁶.

Yunanistan, Türkiye, Levant'ın belirli kıyılarında tespit edilen yükselmiş kıyı çizgilerinden alınan örnekler üzerinde yapılan radyokarbon tarihlendirmeleri ve ayrıca tarihi kayıtlardan derlenen sismik verilerden yola çıkarak bunları Kıbrıs ile karşılaştırarak ana hatlarıyla tüm bu bölgeleri etkileyen deniz seviyesindeki değişimin¹⁷ varlığı Karpaz Yarımadası'nda da gözlemlenmektedir. Aslında, bu Nitovikla ve Trachonas yakınlarındaki deniz seviyesindeki 0,8 m olan nispi değişimin kesin kanıtlarını bölgedeki kayalar ve sahil şeridi üzerindeki oluşumlardan rahatlıkla yüzeysel olarak da takip etmek mümkündür. Dolayısıyla alüvyal alanların jeomorfolojik uzatma yönünün yanında, kıyasal çentiklerde var olan makro fosiller ve kireçtaşı kıyı şeridi boyunca dalga aşındırması izleri takip edilebilmektedir. Bulgular; bataklık alanlarının kapsamıyla birlikte Karpaz Yarımadası'nın 0,8 m yüksekliğinde olan önceki deniz seviyesi ve bölgedeki alüvyal alanların gelişimi ilişkilendirildiğinde, Geç Tunç Çağında gemilerin kıyıda başlayan uygun alanlardan içeriye doğru ilerlemesi mümkün görünmektedir¹⁸. Özellikle Kral Tepesi'ne yaklaşık 3,3 km uzaklıkta yer alan Nitovikla ve yaklaşık 2 km uzaklıkta yer alan Trachonas bölgelerinin geçmişte buna en uygun topografyaya sahip alanlar oldukları düşünülürken günümüzde bile bu bölgelerde deniz seviyesi hinterlandında hâlâ bataklıklar mevcuttur (Res. 3b). Bu bataklıklar aracılığıyla içeriye doğru günümüzde dahi zaman zaman deniz suyu girişi olmaktadır.

Karpaz Yarımadası'nın doğusu, Levant bölgesine olan yakınlığı, akıntı ve rüzgâr yönleri ve de doğal limanları aracılığıyla Geç Tunç Çağında yerleşim yerleri için bir cazibe merkezi olmuştur¹⁹. Jeomorfolojik olarak, bir kıyı şeridi ve bu kıyı şeridinin arkasındaki genç alüvyal zeminde yükselen Miyosen tepeleri, bölgenin baştanbaşa manzarasını oluşturur. Bu tepeler Tunç Çağı ve sonrasında

Paleoskoutella²⁰, Nitovikla²¹, Kral Tepesi, Trachonas²², Agia Varvara²³ örneklerinden de görüleceği üzere tercih edilen alanlar olmuştur²⁴.

Kıyı şeridi limanları ile Geç Tunç Çağı yerleşim yerleri arasındaki ilişkiye bakıldığında, Kuruova, Kaleburnu, Dipkarpaz–Trachonas bölgelerindeki doğal limanların varlığı görülebilir. Bu iki bölgede yapılan sualtı araştırmalarının sonucu, olasılıkla Kıbrıs Geç Tunç Çağından, Ortaçağ XIV. yüzyıl Luzinyan egemenliğine kadar farklı dönemlere tarihlendirilebilecek olan taş çapalar, anforalar hatta opus sectile parçaları su altında tespit edilmiştir²⁵.

DENİZCİLİK FAALİYETLERİ AÇISINDAN KARPAZ YARIMADASI'NIN DOĞAL KOŞULLARI VE ÖNEMİ

Doğu Akdeniz'deki deniz akıntılarının yönü basınç sistemleri tarafından düzenlenmektedir. Geç Tunç Çağı ve günümüzdeki rüzgâr yönleri takip edildiği zaman, Mısır üzerinden esen Keşişleme rüzgârının güneydoğu akışı Kıbrıs'ın güneydoğu kıyı şeridinden geçmekte ve Karpaz Yarımadası boyunca eserek İskenderun Körfezi'ne doğru ilerlemektedir. İskenderun Körfezi'nin batısından esen kuzeydoğu rüzgârı yani Poyraz, Karpaz Yarımadası'na doğru esmektedir. Bu iki rüzgâr akımına ek olarak, Levant bölgesinden gelen doğu rüzgârı Ugarit'in güney tarafından esen Gündoğusu rüzgârı, Karpaz Yarımadası'na ulaşmaktadır²⁶. Kıbrıs ile denizaşırı komşu kültürler arasında yapılan deniz ticaretinin rotalarının belirlenmesinde rüzgâr yönlerinin etkisi çok fazladır.

Önceki dönemlerin inanç sistemi ve gemi teknolojisi düşünüldüğünde, denizciler geceleri açık denizde yolculuk yapmaktan çekinmişlerdir. Örneğin, güneyden kuzeye ya da kuzeyden güneye yolculuk yapan denizcilerin, Kıbrıs-Kiti Burnu'nu geçmeye vakitleri olmadığı zaman hem gecelerin denizde yelken basmak istemediklerinden hem de Kiti Burnu'ndaki akımlarla mücadele için Kition, Hala Sultan Tekke veya Maroni'de konakladıklarına inanılmaktadır²⁷.

Bu dönemde çevre kültürlerle olan ilişkiler, Anadolu kıyılarında batmış olan Uluburun²⁸ ve Gelidonya²⁹, Ege'de

¹² Deckers 2002: 31, 36; Mantzourani/Theodrou 1989: 44, Fig. 4.

¹³ Deckers 2002: 34.

¹⁴ Deckers 2002: 31, 36; Mantzourani/Theodrou 1989: 44, Fig. 4.

¹⁵ Bekaroğlu 2008; Mantzourani/Theodorou 1989: 46.

¹⁶ Bekaroğlu 2008; Mantzourani/Theodorou 1989: 46.

¹⁷ Bekaroğlu 2008: 14-15.

¹⁸ Kızılduman/Yiğitbaşoğlu/Kocakuşak 2015: 1-2.

¹⁹ Kızılduman 2008: 164; Kızılduman/Yiğitbaşoğlu/Kocakuşak 2015: 1-2.

²⁰ Sjöqvist 1934.

²¹ Sjöqvist 1934.

²² Catling 1962: 156, 163; Sjöqvist 1934: 461.

²³ Stewart 2010: 169-171.

²⁴ Kızılduman/Yiğitbaşoğlu/Kocakuşak 2015: 1.

²⁵ Harpster 2010: 308; Kızılduman 2008: 163.

²⁶ Buchholz 1999: 319a; Murray 1995: 40 Fig. 4.

²⁷ Negbi 1986:105.

²⁸ Pulak 2006.

²⁹ Bass 1967.

Iria³⁰ ve Levant kıyı bölgesindeki Kibbutz Hohotrim, Hishulei Karmel³¹ gibi gemilerle sağlanmış olmalıdır. Gemi kargolarının gösterdiği üzere bu dönemde bölgeler arasında yoğun ticari ilişkiler yaşanmıştır.

Doğu Akdeniz'deki deniz ticaretinde aktif bir rol oynayan Kıbrıs, ticarete kendine en hızlı ulaşabileceği kıyı şeridini tercih ederek hareket etmiştir. Geç Tunç Çağındaki ticari faaliyetlere bakıldığında zaman, önde gelen bölgelerin, Türkiye'nin Levant ve Mısır ile bağlantılı olan güneydoğu kıyı şeridi olduğu görülmektedir. Bu bölgede, Kıbrıs'a en yakın olmasa da, en çabuk ulaşılacak yerlerden birisi olan Ugarit ile doğrudan bağlantı kurulmuştur. Bu köprü aracılığıyla hem ekonomik hem de olasılıkla siyasi ilişkiler yürütülmüştür³². Doğu Akdeniz deniz ticaret rotalarında³³ da gösterildiği üzere Ugarit'in karşısında yer alan Kıbrıs-Karpaz Yarımadası'ndaki Dipkarpaz-Kaleburnu-Kuruova köylerinin kıyı şeridi denizcilik, ulaşım ve lojistik bağlamında büyük bir önem taşımıştır. Bu bölgeyle alakalı mevcut birikmiş bilgi, Kaleburnu-Kral Tepesi ve Kuruova Nitovikla yerleşim yerlerinin Kaleburnu-Kuruova köylerinin sınırları içerisinde yerleştiğini gösterir.

Karpaz Yarımadası'nda Kaleburnu-Kral Tepesi ve çevresinin, özellikle o dönemin deniz aşırı kültür merkezlerine olan yakın konumu ve Suriye'de yer alan Ugarit merkezine Kıbrıs'taki en yakın yerleşim yeri olması bu iki merkez arasında bağlantı noktası olduğunu arkeolojik kanıtlarla, gerek seramik, gerekse tunç eserler ve de küçük buluntularla kanıtlamak mümkündür³⁴.

Kral Tepesi'nde yürütülen arkeolojik çalışmalarındaki bulgular bir kez daha Levant ve Karpaz Yarımadası arasındaki ilişkinin boyutlarına işaret etmektedir. Bu ilişki muhtemelen yazılı vesikalardan bilinen Alaşiya-Hattuşa/Boğazköy, Alaşiya-Amarna/Mısır eksenindeki ilişkilere nazaran gerek konum gerekse diğer bilimsel verilerden yola çıkarak Alaşiya-Ugarit³⁵ ilişkileri bağlamında hareket eden ulaklar için daha önemli bir anahtar rol oynamış olmalıdır.

KALEBURNU-KRAL TEPESİ/GALINOPORNI-VASILI

Kaleburnu/Galinoporni Köyü, Karpaz Yarımadası'nın kuzey ve güney kıyıları birbirine bağlayan bir boğazın içerisindeki yamaçlar üzerine güney kıyılarından 2 km uzaklıkta iskân edilmiştir (Res. 1 a-b). Kral Tepesi

arkeolojik alanı ise denizden yaklaşık 1,5 km uzaklıkta bir plato ve onun yamaçları üzerine kurulmuştur. Platonun en üst noktası denizden yaklaşık olarak 152 m yüksekliktedir. Çok uzak mesafelerden bakıldığı zaman bile denizden görünebilen Kral Tepesi, doğu ve güney kısımlarında bir tepe dizisi üzerine kurulmuş olup bu bölgeden ulaşım açıktır; ancak batı yamacında çok dik olan topografik yapısıyla neredeyse bir duvar şeklinde erişime kapalıdır. Platonun en üst noktası olan zirve ise



Resim 1a: Kral Tepesi/Vasili'nin Güneyden Genel Görünümü (Kral Tepesi/Vasili Projesi Fotoğraf Arşivi) / *General Overview of the Southern Part of Kral Tepesi/Vasili (Kral Tepesi/Vasili Project Photo Archive)*



Resim 1b: Kral Tepesi/Vasili'nin Kuzeyden Çekilmiş Hava Fotoğrafı (Kral Tepesi/Vasili Projesi Fotoğraf Arşivi) / *Aerial Photograph of Kral Tepesi/Vasili, Taken from North (Kral Tepesi/Vasili Project Photo Archive)*

³⁰ Lolos 2003.

³¹ Bass 2006: 310.

³² Kızılduman 2008: 164.

³³ Negbi 2005: 19, Fig. 5; Matthäus 2005: 358, Abb. 32.

³⁴ Eriksson 2007: 160-162; Yon 2003: 47.

³⁵ Goren/Bunimovitz/Finkelstein/Na'aman 2003: 252.

dar ve uzundur. Plato bölümü ortadaki dar noktasiyla kuzey ve güney olarak ikiye ayrılmaktadır. Her iki bölüm arasında yaklaşık 2 metrelik bir seviye farkı bulunmaktadır (Res. 1b, 2 a-b). Arkeolojik alan yaklaşık 4 hektarlık bir yeri kaplamaktadır (Res. 2 a-b, 3a). Türkçede Kral Tepesi veya Kral Tepe olarak adlandırılan mevki aynı zamanda Yunancada 'Vasili' olarak da isimlendirilmektedir³⁶.

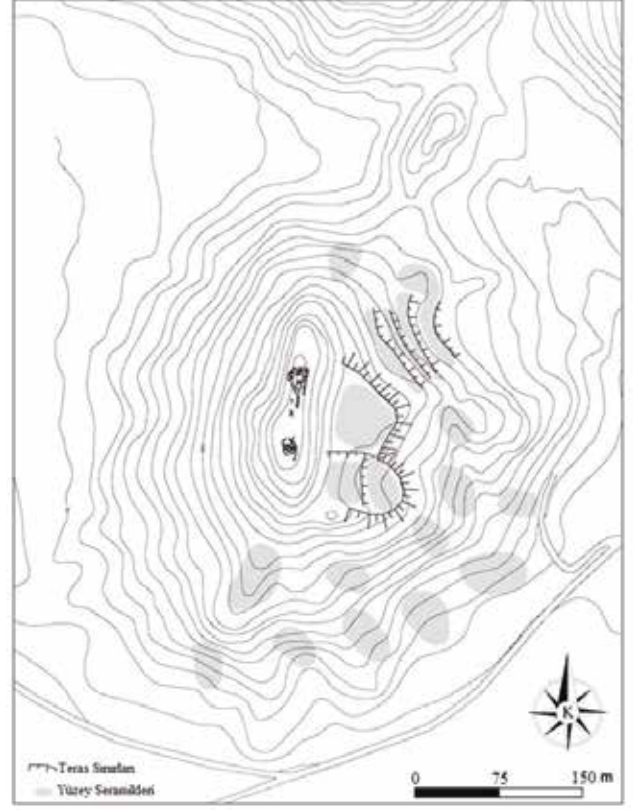


Resim 2a: Kral Tepesi Kazı Alanları (Kral Tepesi/Vasili Projesi Fotoğraf Arşivi) / Excavation Areas at Kral Tepesi/Vasili (Kral Tepesi/Vasili Project Photo Archive)



Resim 2b: Kral Tepesi/Vasili Güney Plato Bölümünün Hava Fotoğrafı (Kral Tepesi/Vasili Projesi Fotoğraf Arşivi) / Aerial Photograph of the Southern Plateau of Kral Tepesi/Vasili (Kral Tepesi/Vasili Project Photo Archive)

Bölgenin Akdeniz bitki örtüsünü oluşturan maki bitkileri arasında en önemli yeri harnup (keçiboynuzu) ağaçları almaktadır. Harnup ağaçlarının yanı sıra zeytin ve



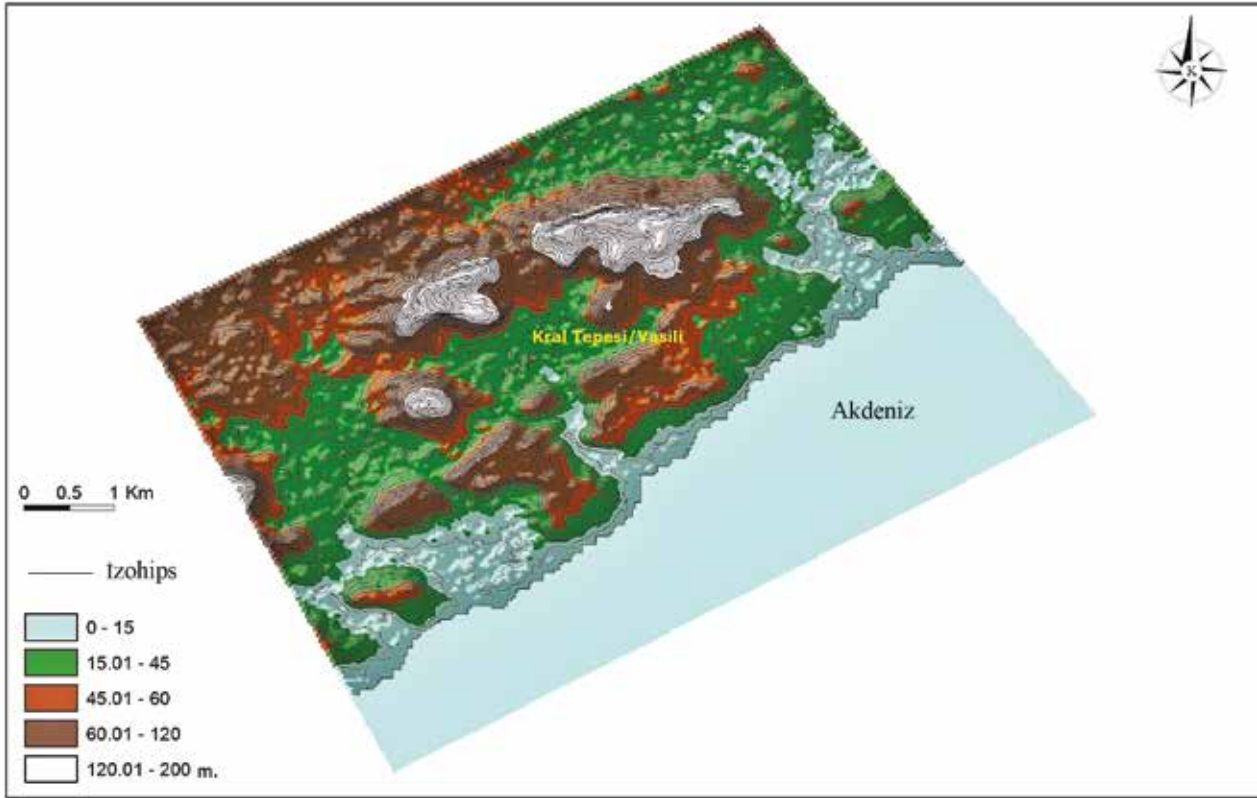
Resim 3a: Kral Tepesi/ Vasili Topografik Haritası (Kral Tepesi/Vasili Projesi Fotoğraf Arşivi) / Topographical Map of Kral Tepesi/Vasili (Kral Tepesi/Vasili Project Photo Archive)

İngiliz koloni döneminde adaya getirilmiş olan Efgalitto (Okalıptüs) ağaçları sıkça görülmektedir. Yerleşim yerinin üzerine kurulmuş olduğu tepe daha sonradan teraslanarak genişletilmiştir. Bu tarzda yapılmış teraslara adanın farklı bölgelerinde de sıkça rastlanmaktadır. Ancak Kral Tepesi ve çevresindeki bu terasların ilk kez ne zaman inşa edildiğine dair herhangi bir bilgiye henüz ulaşılamamıştır.

Kral Tepesi'nin, iskân yeri olarak seçilmesinin kuvvetle muhtemel nedeni, çevresindeki bereketli topraklara hâkim konumda olmasıdır. Bu seçimdeki diğer önemli bir etken ise tepenin hemen batısında yer alan ve günümüzde de var olan bir dere ve derenin su çıkış kaynağıdır.

Bunlara ek olarak bölgeye hâkim yüksek bir tepenin üzerinde, gerek denizden gelebilecek gemileri gerekse karada, hem güney hem de doğu yönünden gelebilecek ulak veya saldırıları çok önceden görebilecek bir konuma sahip oluşu da Kral Tepesi'nin yerleşim yeri olarak seçilmesinde önemli bir faktördür. Aynı zamanda Kral Tepesi/Vasili arkeolojik alanı, bulunduğu bölgenin kuzeyinde yer alan dağlar aracılığıyla saldırıya kapalı bir konumdadır. Arkeolojik alanın kuzeyinde yer alan bu

³⁶ Adanın Birleşik Krallık Koloni döneminde 1885 yılında basılmış olan A Triconometrical Survey of the Island of Cyprus adlı haritada köyün adına, hem Türkçe hemde Yunanca (Rumca) olarak her iki dilde yer verildiği görülmektedir (Biddulph/Kitchener 1885).



Resim 3b: Kaleburnu ve Çevresinin İzohips Haritası (Kızılduman/Yiğitbaşıoğlu/Kocakuşak 2015:1) / *Isohypes Map of the Kaleburnu/Galinoporni Region*

dağlık kısım içerisinde bölgeye açılan vadiler arasında kalan geçit alanları ise Kral Tepesi üzerinden rahatlıkla kontrol edilebilmektedir. Ayrıca güney yönünde deniz, doğu, batı ve kuzey yönlerinde ise dağlar aracılığıyla Kaleburnu-Kral Tepesi korunaklı bir konuma sahiptir (Res. 4a).

KALEBURNU-KRAL TEPESİ/ GALINOPORNI-VASILİ'NİN KEŞFİ VE EFSANESİ

Kıbrıs Doğu Akdeniz Üniversitesi öğretim üyelerinden Benjamin Moritz ve Nathanael May Karpaz Yarımadası'nda yer alan Kaleburnu Köyü'nde, bölge sakinlerinin Kral Tepesi dedikleri alanda Haziran 2004 yılında yürüyüş yaparken, tesadüfen bir taşın altında ağız bölümü kısmen açık bir pithosun içerisinde çok sayıda tunçtan eser tesbit ederler. Bu keşfinin ardından bölgede ilk kurtarma kazısı, hemen birkaç gün içinde KKTC Eski Eserler ve Müzeler dairesinden Hasan Tekel'in yönetiminde bir ekip ve DAÜ öğretim üyelerinin katkılarıyla gerçekleştirilmiştir. Yürütülen bu çalışmanın amacı yüzeyde belirlenen ve bir pithosun içerisinde yer alan eserleri gün ışığına çıkararak koruma altına almak olmuştur³⁷. Bu çalışmanın ardından bir bilimsel

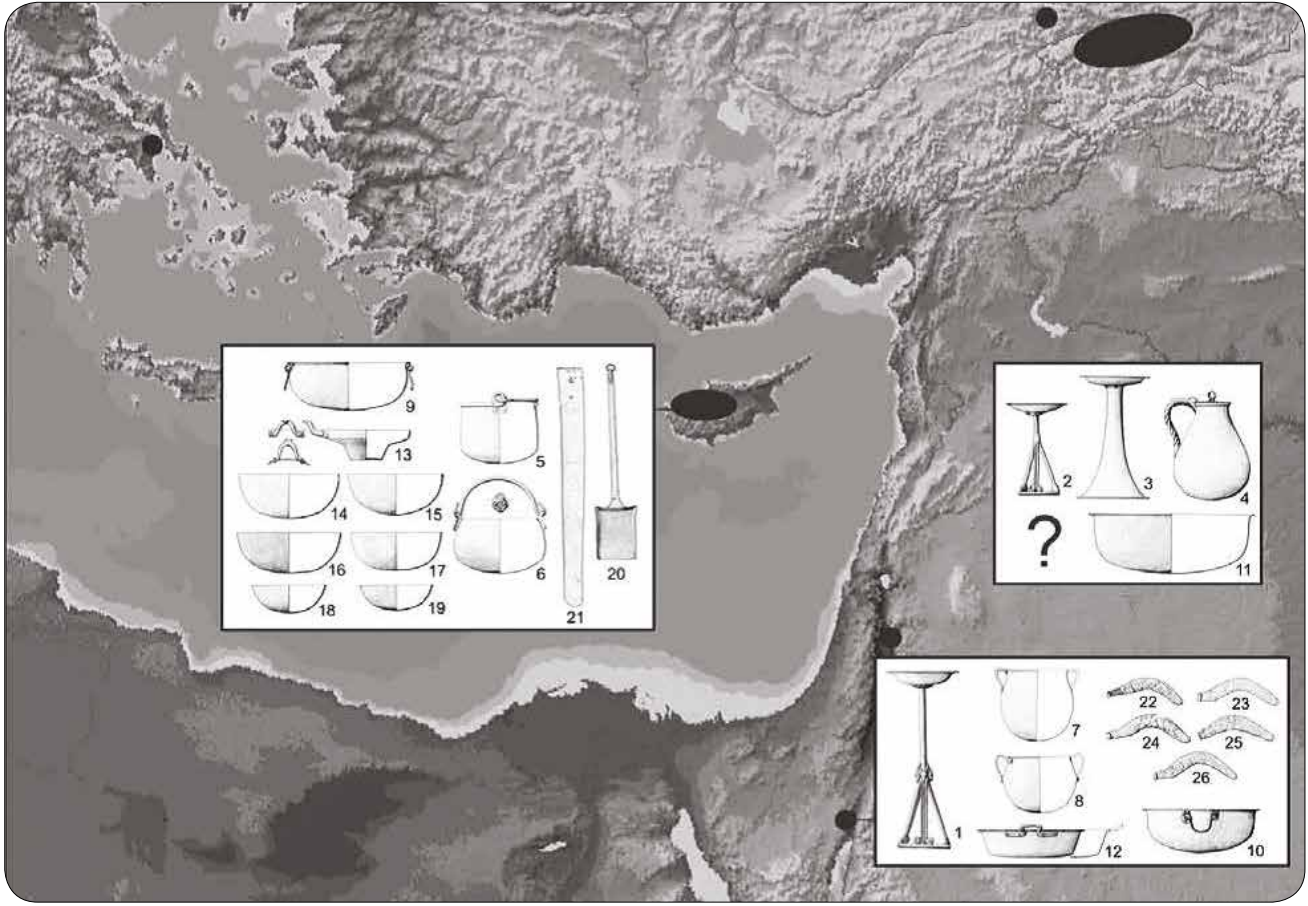
³⁷ Müller/Kızılduman 2004.



Resim 4a: Kral Tepesi ve Korunaklı Etki Alanı (Kral Tepesi/Vasili Projesi Fotoğraf Arşivi) / *Kral Tepesi/Vasili with the Protected Area (Kral Tepesi/Vasili Project Photo Archive)*

kurtarma kazı projesi hazırlanmış ve proje 2005 yılında uygulamaya geçirilmiştir.

Kaleburnu Köyü'nde uzun yıllar öncesinden başlamış olan inceleme ve daha sonrasındaki arkeolojik çalışmalara rağmen bölgede çalışan hiçbir ekip tarafından Kral Tepesi/Vasili arkeolojik alanının belirlenememiş



Resim 4b: İlk Tunç Eser Topluğunun Maden Analiz Sonuçlarına Göre Kökensele Dağılımı (Bartelheim/Behrendt/Kızılduman/Müller/Pernicka 2011, 120 Abb. 13) / *Distribution of Origin of the First Bronze Hoard Items According to the Analysis Results*

olması, dikkat çekicidir. Oysa bu alan köy sakinleri tarafından bilinmekte, hatta burası hakkında bir de efsane anlatılmaktadır...

“Bölgede halkın Vasili ve Gastro dedikleri iki tepe vardır. Çok çok eski zamanlarda Vasili’de bir kral yaşamış. Zaten Vasili kelimesi de Türkçede kral tepesi, kralın tepesi anlamına denk gelmektedir. Gel zaman git zaman yapılan savaşlar sonucunda düşmanları Vasili’yi işgal edince kral, eşiyle birlikte Gastro tepesine yerleşir. Ne var ki yurdunu kaybeden kralın, beraberinde Vasili’de gömülü olan hazineleri de elinden gider. Kral zaman zaman kraliçeyle hüznlenerek Gastro tepesinden Vasili tepesini gözler ve hayallere dalarmış, bu hayaller ömrünün sonuna kadar kederle sürmüştü...” Bu efsaneyi anlatan köylüler, Kral Tepesi’nde yani Vasili’de açığa çıkarılan eserlerin Gastro tepesinde hazin bir hayat süren Krala ait olduğuna inanmaktadırlar³⁸.

2004 YILINDA BULUNAN TUNÇ ESER TOPLULUĞU³⁹

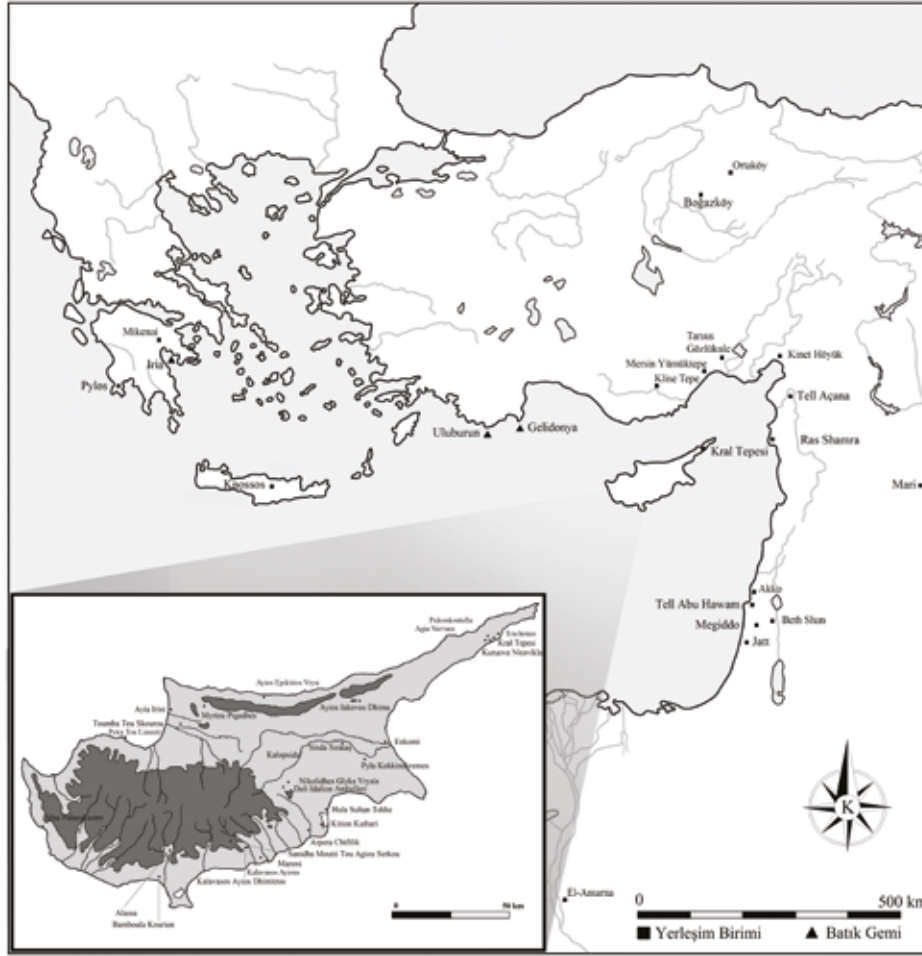
2004 yılında Kaleburnu-Kral Tepesi mevkiinde bir pithosun içinde yirmi altı adet tunç eser tesbit edilmiştir. Daha sonradan anlaşıldığı üzere pithosun yanında ayrıca yere gömülmüş üzengi kulplu bir çömlekle açığa çıkartılmıştır (Res. 4b, 12 c-d). Yirmi altı adet tunç eserin, arasında yer alan on dokuz adet tunç kaplardan farklı ebatlardaki altı adet yarım küre şeklindeki kâse, Doğu Akdeniz’de çok yaygın olan bir tipolojiye sahiptir. Ancak örülerek yapılmış sepetkulplu, kapaklı bir testi/sürahi, tüm Tunç Çağı Akdeniz havzası için karşılaştırılacak benzeri olmayan bir eserdir (Res. 6 a-b).

Eserler arasında yer alan ve çoğunlukla tütsü kapları, buhurdan olarak yorumlanan üç adet, yüksek ayaklı, sığ kâse, üstün bir ustalık ve zanaatçılığın sonucunda üretilmiştir. Günümüze değin başka hiçbir yayınlanmış eser topluluğu içerisinde bu şekilde üç adet buhurdana bir arada rastlanılmamaktadır (Res. 4b: 1-3).

³⁸ Bu efsane köy sakinlerinden Süleyman Gül ve Hüseyin Boylu tarafından yazara 2005 yılında anlatılmıştır.

³⁹ Kral Tepesinde bulunan ikinci grup Tunç Eser Topluluğu için bkz. “En Üst Teras Bölümü”.

KRAL TEPESİ: KARPAZ YARIMADASI'NDA BİR GEÇ TUNÇ ÇAĞI YERLEŞİMİ



Resim 5: Metin İçinde Adı Geçen Doğu Akdeniz ve Kıbrıs ile Öteki Önemli Merkezlerin Haritası (Kral Tepesi/Vasili Projesi Fotoğraf Arşivi) / *Map of the Eastern Mediterranean with Cyprus and Other Important Sites Mentioned in the Text (Kral Tepesi/Vasili Project Photo Archive)*

İki tane yuvarlak dipli, iki kulplu çömlek Anadolu ve Levant Bölgesi'ndeki mutfak kaplarına yakından benzemektedir. Aynı zamanda her iki eserin de dış yüzeylerinde olasılıkla is izleri yer almaktadır.

Üçgen lades kulplu, düz dipli, küçük tunç kâsenin seramikten yapılmış yakın benzerleri Kıbrıs ve Yakın-doğu'dan tanınmaktadır (Res. 4b: 13). Seramik örneklerin dışında Enkomi'de⁴⁰ gümüşten yapılmış lades kulplu bir örnek yer alırken tunçtan yapılmış bilinen karşılaştırılabilecek tek bir örnek dışında başka bir olası benzeri bulunmamaktadır. Bu tunç örnek ise, Enkomi'de 3 perçim çivisi ile kulbu üzerine tutturulmuş olduğu düşünülen, ancak lades kulp bölümü ele geçirilememiş olan bir örnektir⁴¹.

Üç adet tek kulplu, daha büyük, sıg kâse ve onlara benzer ebatlarda çift kulplu, kulpları perçim çivileriyle tutturulmuş leğen, dikkat çekici diğer eserlerdir. Kalan iki adet kap ise ağır, kova sapı şeklinde tutanağı olan situlalardır.

Tunç eser topluluğu içerisindeki ikinci grup eserleri ise yedi adet alet oluşturmaktadır. Bunlar arasında, 44,6 cm uzunluğunda oldukça uzun bir testere; üzerinde olasılıkla Kıbrıs-Minos işareti olan bir kürek ve beş adet orak, eser repertuarını temsil etmektedir (Res. 4: 21-26, 12a-b). Orakların kesici bölümlerin dışında kalan ve olasılıkla ahşap veya kemik kabza içerisine yerleştirilen saplama bölümleri yukarıya doğru kıvrılmaktadır. Oraklardan 2 tanesi diğerlerinden farklılık göstermektedir. Keskin yani bir nevi dilgi bölümlerinin sapa bağlandığı yerde bir açığı oluşturmaktadır. Saplama bölümleri kademeli ve bıçakların ucu hafifçe yukarı doğru eğilmiştir. Bu küçük farklılıklar değişik bir kullanım biçiminin, işlevsel farklılığın olabileceğini düşündürmektedir.

Bu eserlerin çoğunun yakın benzerleri Kıbrıs'ta, özellikle de Enkomi⁴² ve Sinda-Sıradaş'ta⁴³ bulunmaktadır (Res. 5). Tütsü kapları, buhurdanların ve diğer eserlerin yakın benzerleri ise Akko, Beth Shan, Jatt, Megiddo ve Ugarit

⁴⁰ Brown 1972: 14 Fig 10.

⁴¹ Catling 1962: 149.

⁴² Catling 1964: 278-282.

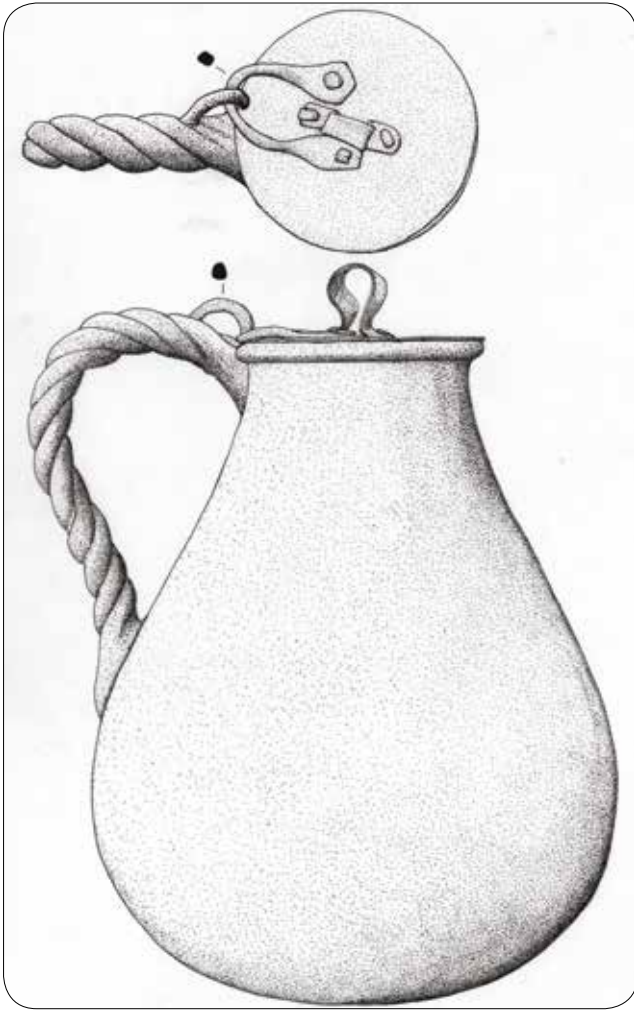
⁴³ Karageorghis 1973.



Resim 6a: Kral Tepesi/ Vasili Birinci Tunç Eser Topluluğundan Sepetkulplu Sürahi (Skip Wilbert R. Norman) / *Bronze Bag-Shaped Jug from the First Hoard of Kral Tepesi/Vasili*



Resim 6c: Kuzey Plato'da Yer Alan Ro.40 (Kral Tepesi/Vasili Projesi Fotoğraf Arşivi) / *Locus Ro.40 on the Northern Plateau (Kral Tepesi/Vasili Project Photo Archive)*



Resim 6b: Birinci Tunç Eser Topluluğundan Sepet Kulplu Sürahi (Bartelheim/Kızılduman/Müller/Pernicka/Tekel 2008: 165, Fig.5) / *Bronze Bag-Shaped Jug from the First Hoard*

başta olmak üzere Levant Bölgesi'nde bilinmektedir⁴⁴. Eserlerin bazı benzerlerine ait olabilecek parçalara Gelidonya batığı kargosu arasında rastlanılmaktadır⁴⁵. Kral Tepesi Tunç eser topluluğunun gerek Kıbrıs gerekse Kıbrıs dışında yer alan paralelleri ve benzerlerinden yola çıkarak Tunç eser topluluğunun MÖ 1300-1200 yılları arasına⁴⁶ Kıbrıs Geç Tunç Çağının IIC dönemine ait olduğunu söylemek mümkündür.

Tunç eser topluluğunun paralellerinin gösterdiği üzere bu tarz eserler Kıbrıs ve Doğu Akdeniz'de özellikle takasa dayalı sistemde yaygın olarak tercih edilen işlevlerinin yanı sıra sembolleri de olan metallerdir. Eserlerin yapım tekniklerinin yanı sıra kullanılan bakır madenin kökeni ve kullanılan madenlerin oranı hakkında daha fazla bilgi sahibi olmak için yapılan inceleme farklı sonuçların ortaya çıkmasına neden olmuştur. Yirmi altı eserin tamamından alınan örnekler, iz elementleri ve kurşun izotopların imzasını belirlemek için, Curt-Engelhorn-Zentrum-Archäometrie'de X-Ray-Fluorescence (EDRFA) ve Mass Spectrometry kullanılarak analiz edilmiştir⁴⁷. Yapılan analizlerin gösterdiği üzere tüm eserler tunç alaşımından üretilmiştir. Eserler içerisinde 2,9 ile en düşük kalay (Sn) oranına sahip eser 5 numaralı bir situla iken 23,5 ile en yüksek kalay (Sn) oranına sahip eser ise 15 numaralı kâsedir⁴⁸ (Res. 4b: 5, 15). Bu yapılan analizler sonucunda onbir eserin yapımı için kullanılan bakır madenin farklı kesinlik dereceleriyle birlikte Kıbrıs Trodos Dağı üzerindeki maden yataklarından elde edildiği anlaşılmıştır. Diğer dokuz eserin ise Arabah'daki

⁴⁴ Artzy 2006; Bartelheim/Kızılduman/Müller/Pernicka/Tekel 2008: 178.

⁴⁵ Bass 1967: 105 Fig. 116:176,184,186.

⁴⁶ Bartelheim/Kızılduman/Müller/Pernicka/Tekel 2008.

⁴⁷ Bartelheim/Behrendt/Kızılduman/Müller/Pernicka: 98.

⁴⁸ Bartelheim/Behrendt/Kızılduman/Müller/Pernicka: 98, Tabelle 2.

madenlerden sağlanan bakırın işlenmesi sonucunda üretildikleri anlaşılmıştır. Geriye kalan eserlerden dördünün yapımında kullanılan bakırın kökeni ise belirlenememiştir (Res. 4b). Bu sonuçlar tipolojik analizle iyi bir şekilde ilişkilendirilebilir; çünkü situla, testere ve küreğin paralelleri Kıbrıs'ta rastlanılmaktadır. Üçgen lades kulplu, düz dipli kâsenin seramikten yapılmış yakın benzerleri adadan⁴⁹ hatta Uluburun batığının kargosundan da yoğun olarak bilinmektedir⁵⁰. Diğer eserlere bakıldığında karşılaştırılabilir buluntuların ayrımı o kadar belirgin değildir. Kurşun izotop analizlerine göre eserler arasında üçgen lades kulplu, düz dipli kâsenin bakır kökeni muhtemelen Ege kökenli olabileceği⁵¹ olan tek eserdir. Ancak bu, eserin tipolojisi göz önünde bulundurulduğunda, çok uzak bir ihtimaldir. Yapılan analizler sonucunda ortaya çıktığı üzere eserlerin üretiminde kullanılan bakırın kökeni hakkında her ne kadar kanıt sağlanabilmiş olsa da, eserlerin üretildiği atölyelerin yeri hakkında bilgi sağlamak mümkün değildir. Üretim tekniklerinin dikkatli ve eksiksiz sorgulamasının yapılabilmesi için öncelikle eserlerin tam olarak konservasyonunun bitirilmesinin ardından yapılacak teknik incelemelerin sonuçları beklenmelidir. Bu noktada akla gelen çözüm ise eserlerin üretiminde kullanılan bakırın elde edildikten sonra eserlerin başka bölgelerde üretilmiş olabileceğidir⁵². Öte yandan tunç eser topluluğu aynı zamanda gerek ada gerekse Kıbrıs ile deniz aşırı bölgeler arasında Kaleburnu-Kral Tepesi'nin takasa dayalı ticarete önemli bir rol oynadığını açıkça göstermektedir.

KALEBURNU-KRAL TEPESİ/GALINOPORNI-VASILİ VE BÖLGENİN KISA ARAŞTIRMA TARİHÇESİ

Kaleburnu/Galinoporni Köyü'nde XIX. yüzyılın başlarından itibaren, arkeoloji alanında başlatılmış olan ilk çalışmalarda birçok nekropol alanı keşfedilmiştir⁵³. Bölgedeki ilk bilimsel arkeolojik çalışmalar Nisan 1928 yılında Einar Gjerstad'ın başkanlığında "Swedish Cyprus Expedition" ekibinden Erik Sjöqvist'in liderliğinde Trachonas'taki kazı çalışmalarıyla başlamıştır⁵⁴. Tüm adada yapılan geniş çaplı arkeolojik yüzey araştırmasının ardından 1962 yılında Hector Catling tarafından Kıbrıs'taki Tunç Çağına ait arkeolojik alanların listesi verilmiştir. Bu listede Kaleburnu köy sınırları içerisinde yer alan "Galianaporni Kapsalia", "Galianaporni", "Galianaporni Village" ve

"Galianaporni Trachonas"⁵⁵ arkeolojik alanların isimleri verilirken, bu listede de Vasili/Kral Tepesi yerleşim yeriyle ilgili hiçbir bilgi yer almamaktadır. Köyün erken iskânına yönelik ilk izlere Kıbrıs Orta Tunç Çağına ait oda mezarlarında rastlanılmaktadır⁵⁶. Köy içerisinde yer alan ve Kıbrıs Geç Tunç Çağına verilen, literatüre "Galianaporni Village" olarak geçen nekropol alanındaki mezarda açığa çıkartılmış olan seramiklerin (üzengi kulplu çömlek, "pyxis" ve matara biçimli kap), dolayısıyla mezarların Kaleburnu-Kral Tepesi/Galinoporni-Vasili ile çağdaş olması ve de yerleşim yerinde herhangi bir insan mezarı veya iskelet kalıntısının da bulunmamasından dolayı buranın, yerleşim yerinin nekropolü olabileceği ihtimalini akla getirmektedir.

2004 yılındaki keşfin ardından Kaleburnu-Kral Tepesi'ndeki yoğun erozyonun etkisi, tarımsal faaliyetler ve de "hazine avcıları", kaçakçılar tarafından yapılan kaçak kazılar sonucunda hızla yok olmakta olduğu fark edilen arkeolojik alanın kurtarılıp koruma altına alınabilmesi için bilimsel kurtarma kazısı projesi hazırlanmıştır.

Hazırlanan proje DAÜ, Doğu Akdeniz Kültür Mirasını Araştırma Merkezi (DAKMAR) ve Fritz Thyssen Stiftung'ın finansal katkısıyla "Kaleburnu-Kral Tepesi: Kıbrıs Türk-Alman Disiplinlerarası İşbirliği Tarafından Yürütülen Kıbrıs Geç Tunç Çağı, Merkezi Yerleşim Yeri Araştırması" adı altında Kaleburnu-Kral Tepesi Kurtarma Kazısı Projesi olarak başlatılmıştır. Projenin ilk dönem çalışmaları 2005-2009 yılları arasında gerçekleştirilmiştir. Projenin 2014 yılında başlayan ikinci dönem çalışmaları ise DAÜ DAKMAR başkanlığındaki görev değişimiyle Bülent Kızılduman'ın kazı başkanlığında sürdürülmektedir.

Proje ilk yıllarında ise dönemin DAKMAR başkanı Yrd. Doç. Dr. Uwe Müller ve Almanya'nın Freiberg Üniversitesi'nden döneminin Troia kazı başkanı Prof. Dr. Ernst Pernicka ile Tübingen Üniversitesi'nden Prof. Dr. Martin Bartelheim ve DAÜ, DAKMAR yönetim kurulu üyesi Yrd. Doç. Dr. Bülent Kızılduman'ın eş başkanlığında yürütülmüştür.

KALEBURNU-KRAL TEPESİ/GALINOPORNI-VASILİ KAZI ALANLARI VE GENEL KARAKTERİ

Kaleburnu-Kral Tepesi/ Galinoporni-Vasili'de arkeolojik dokunun görüldüğü tüm alanlarda kazı çalışmasının yapılması günümüze değin mümkün olmamıştır. Özellikle alanın en yüksek bölümünü oluşturan ve erozyon nedeniyle çok hızlı bir şekilde yok olan, kaçak

⁴⁹ Åström 1972: 175-178.

⁵⁰ Hirschfeld 2011: 119 Fig. 3a-b.

⁵¹ Stos/ Gale 2005: Abb. 2.

⁵² Bartelheim/Behrendt/Kızılduman/Müller/Pernicka: 103.

⁵³ Åström 1960: 123; Catling 1962: 156 no: 58-62, 163 no: 86-87; Gjerstad 1926: 11; Hogarth 1889: 53,79; Karageorghis 1960: 245 Fig.4.

⁵⁴ Grejstad 1935: 461-466.

⁵⁵ Catling 1962: 156 no: 58-62, 163 no: 86-87.

⁵⁶ Åström 1960: 123.



Resim 7a: Erozyon Nedeniyle Yok Olmakta Olan Güney Platodan Görünüm (Kral Tepesi/Vasili Projesi Fotoğraf Arşivi) / General View of the Southern Plateau, Badly Effected By Erosion (Kral Tepesi/Vasili Project Photo Archive)



Resim 7b: Erozyon Nedeniyle Yok Olmakta Olan Kuzey Platodan Görünüm (Kral Tepesi/Vasili Projesi Fotoğraf Arşivi) / General View of the Northern Plateau, Badly Effected By Erosion (Kral Tepesi/Vasili Project Photo Archive)

kazılarla tahrip edilen Kuzey ve Güney Plato bölümleri üzerinde yapılan çalışmalara ağırlık verilmiştir (Res. 7 a-b). Bunlara ek olarak gerek erozyon gerekse tarımsal faaliyetler nedeniyle En Üst ve Orta Teras bölümlerinde de kazı çalışması gerçekleştirilmiştir (Res. 2a). Bu bilimsel çalışmalar aşağıdaki gibidir.

KUZEY PLATO BÖLÜMÜ

Kral Tepesi yerleşim yerinin üzerine kurulduğu platonun en üst bölümündeki düzlük alanının kuzeyi, Kuzey Plato olarak adlandırılmaktadır (Res. 2a). Bu bölümdeki mimari yapı tekniği ve uygulamasına bakıldığı zaman Kral Tepesi sakinlerinin topografyayı ve arazinin jeolojik yapısını çok iyi kullandıkları anlaşılmaktadır. Yapı mekânları yumuşak marl kayaların içine oyularak, bazen B94 b/ B95 B plan karelerinde Ro. 40'ta⁵⁷ olduğu gibi, moloz taşlardan duvarların ayırıcı rol üstlendiği bir uygulamaya gidilmiştir⁵⁸ (Res. 6c). Bu tarz mimari yapı tekniği Kıbrıs'ta Neolitik dönemden itibaren Petra Tou Limniti⁵⁹, Ayios Epiktitos-Vrysi⁶⁰ gibi merkezlerden bilinmektedir. Neolitik dönemden sonra Kalkolitik dönemde farklılaşmakla birlikte Kalavass-Ayious⁶¹ ve ardından Tunç Çağı boyunca ana kayanın oyulması veya yapılar için topografyanın kazılarak düzeltilmesi şeklindeki mimari uygulamayı Kıbrıs'ta yaşayan kültürler binlerce yıllık bir süreç içinde çeşitli merkezlerde tecrübe ederek yaşamlarına aktarmışlardır. Bu başlıca merkezler: Enkomi⁶², Dali Idalion-Ambelleri⁶³, Maa-Paleokastro⁶⁴, Bamboula-Kourion⁶⁵ ve Pyla-Kokkinokremos olarak karşımıza çıkmaktadır⁶⁶.

Plato bölümünün sınırlarında olan kaya oyuğu mimarinin oluşturduğu bazı mekânların, B94 B/D plan karesinde Ro. 41'de olduğu gibi, tamamı ya da bir bölümü erozyondan dolayı ciddi anlamda zarar görmüş veya yok olmuştur. Bu bölümlerden kopan ana kayalara, yerleşim yerinin yaklaşık 60 m aşağısında yer alan ovalık bölüm üzerinde rastlamak mümkündür. Bazı alanlar yoğun erozyondan dolayı dağılma, başkalaşma sürecine girmiştir (Res. 2a). Bu alanlar her an koparak aşağıya düşme tehlikesi taşımaktadır (Fig.7 a-b).

⁵⁷ Kazı sistemi içerisinde her kazı alanı kendi sınırlarına bağlı olarak Özgün Buluntu Yerinin karşılığında Ro. terimiyle adlandırılmıştır.

⁵⁸ Kızılduman 2011: 320.

⁵⁹ Gjerstad 1935: 2-3.

⁶⁰ Peltenburg 1982: 18-36.

⁶¹ Todd/Croft 2004: 10, 25-29, Fig 9.

⁶² Dikaios 1969: 15-32.

⁶³ Gjerstad 1935: 518.

⁶⁴ Demas 1988: 91.

⁶⁵ Weinberg 1983: 54-55.

⁶⁶ Karageorghis/Demas, 1984: 6.

Güney Plato üzerinde mekânlar kaya oyuğu oda şeklinde birden çok katlı olarak inşa edilmiştir. Mekânların ana kaya içinde kalan bölümleri bodrum katı şeklinde kullanılmıştır. Mekânlar birbirine geçiş bölümleriyle bağlanmaktadır. Zemin kat veya üst katların varlığı mekânlar içinde bulunan, içerisinde organik malzemenin kullanılmış olduğu, bir yüzeyi üst katın tavanı diğer yüzeyi ise üst katın tabanı olarak kullanılmış, toprak topanı ve sıva alçıdan yapılmış parçalardan anlaşılmıştır. Aynı zamanda B94 D ve B95 B plan kareleri içinde yer alan Ro. 40 da da çok net olarak görüldüğü üzere kaya oyuğu şeklinde olan, duvara oyulmuş merdiven bölümleri üst katların varlığını ispatlamaktadır (Res. 6c). Ancak eldeki verilerden yola çıkarak bodrum bölümlerinin üst yapı katları ve fonksiyonlarının rekonstrüksiyonunu yapmak mümkün değildir. Yamaç bölümüne yakın olan, plato bölümünün her iki yakasında yer alan erozyondan yoğun olarak etkilenmiş mekânların içerisinde herhangi bir arkeolojik buluntuya rastlanılmamıştır. Olasılıkla bu bölümler Kral Tepesi terk edildikten sonra ya yağmalanmış ya da erozyon neticesinde bu döneme ait tüm buluntularını yitirmiştir. Bu mekânların dışında Ro.40 olarak adlandırılan mekân gibi bazı odalar ise buluntularıyla açığa çıkartılabilmektedir. Plato bölümünün batısında yer alan bu kaya oyuğu oda, moloz taşlarla örülmüş bir iç duvar ile iki farklı mekâna ayrılmıştır. Bodrum katını oluşturan bu mekânların her ikisinde de zemine açılmış çukurlar içerisinde depolama kabı olarak kullanılan büyük çömlekler, içi boş olarak açığa çıkartılmıştır. Ro. 40 içerisinde açığa çıkartılan farklı seramik mal gruplarının⁶⁷ yanı sıra hançer/bıçak ve tunçtan yapılmış çift balta biçiminde tasvir edilen bir pendent da bulunmuştur (Res. 8a).

Kuzey Plato bölümünde yapılan çalışmada her ne kadar olasılıkla ocak olarak kullanılmış bir yaşam alanına rastlanılmış olsa da bu alanda kullanılmış ne bir mutfak kabı, ne de bir hayvan kalıntısının olmayışı dikkate değerdir.

Kuzey Plato da yapılan kazı çalışmaları sırasında, biri kireç taşından diğer ikisi pişmiş topraktan yapılmış 3 adet büyük tekne açığa çıkartılmıştır. Aynı zamanda literatürde “Iarnax” olarak da adı geçen bu eserler

⁶⁷ Metin içinde adı geçen tüm seramik mal gruplarının adı İngilizceden Türkçeye Doç. Dr. Ekin Kozal tarafından aşağıda belirtilen tercümedeki gibi adlandırılmıştır.

Base Ring: Halka Kaideli

Bichrome Ware: İki Renkli Boyalı Mal Grubu

Cooking-Pots: Pişirme Kapları

Fine Ware: Katkısız Hamurlu Mal Grubu

Red Lustrous: Kırmızı Parlak Astarlı Mal Grubu

Plain White Wheel Made: Yalın Çark Yapımı

White Painted Wheel-made Ware: Boyalı Çark Yapımı Mal Grubu

White Shaved Ware: Yalın Traşlanmış Mal Grubu

White Slip: Beyaz Astarlı Boyalı



Resim 8a: Kuzey Plato Ro.40'ın Tabanında Bulunmuş KT06-SF135 Pendent (?) (Kral Tepesi/Vasili Projesi Fotoğraf Arşivi) / *KT06-SF135 Pendant (?) Found on the Floor of Locus Ro.40 on the Northern Plateau (Kral Tepesi/Vasili Project Photo Archive)*



Resim 8b: Güney Platoda Açığa Çıkartılmış KT05-SF14 Tezgah Ağırlığı (Kral Tepesi/Vasili Projesi Fotoğraf Arşivi) / *KT05-SF14 Loom Weight Found on the Southern Plateau (Kral Tepesi/Vasili Project Photo Archive)*

kimi araştırmacılar tarafından banyo kabı olarak da yorumlanmaktadır. Söz konusu olan teknelerden, pişmiş topraktan yapılmış bir tanesinin içi alçıyla sıvanmıştır. Bu teknelerin bu bölümde yapılan üretim amacıyla mı yoksa banyo kabı olarak mı kullanılmış oldukları henüz anlaşılamamıştır.

Bu kapların Kıbrıs'ta yakın benzerlerine Kıbrıs Geç Tunç Çağı IIA döneminde Ayios Iakovos-Dhima'da⁶⁸ tapınak olarak adlandırılan bir yapıda; Kıbrıs Geç Tunç

⁶⁸ Gjerstad 1934: 360, Fig 136-137, Plan XIII.



Resim 8c: Güney Plato Ro.10A'da Bulunmuş KT06-SF54 Üçayaklı Taş Kâse (Kral Tepesi/Vasili Projesi Fotoğraf Arşivi) / KT06-SF54 Tripod Stone Bowl Found on the Floor of Locus Ro.10 on the Southern Plateau (Kral Tepesi/Vasili Project Photo Archive)



Resim 8d: Güney Plato Ro.10 İçinde Açığa Çıkarılmış KT06-SF24 Damga Mühür (Kral Tepesi/Vasili Projesi Fotoğraf Arşivi) / KT06-SF24 Stamp Seal Found on the Floor of Locus Ro.10 on the Southern Plateau (Kral Tepesi/Vasili Project Photo Archive)

Çağı IIC döneminde Kalavassos-Ayios Dhimitros'ta⁶⁹ idari ve farklı işlevlere sahip yapılar içinde; Pyla-Kokkinokremos Alan II kompleks D içinde; Kıbrıs Geç Tunç Çağı IIC-III döneminde Alassa-Paliotaverna'da bir idari yapı içerisinde; Enkomi'de⁷⁰ idari ve farklı işlevlere sahip yapılar içinde; Myrtou-Pigadhes'te Room 15 içinde; Kıbrıs Geç Tunç Çağı IIIA döneminde Hala Sultan Tekke'de⁷¹ Alan 8 yapı A içinde ve diğer bazı arkeolojik alanlarda da rastlanmaktadır. Bu kapların bazıları tıpkı Kral Tepesi'nde olduğu gibi taş, bazıları ise pişmiş topraktan yapılmıştır. Ancak bu tür kapların işlevleri de ayrı bir tartışma konusudur.⁷²

⁶⁹ South 1980: 39.

⁷⁰ Dikaios 1969: 181, 205.

⁷¹ Åström 1998: 36; Hult 1978, 29, 64.

⁷² Collard 2008.

Kuzey Plato içerisinde yer alan mekânların tamamına yakınının duvarlarında çatlaklar, kırık tabanlar bulunmaktadır. Bunlara ek olarak mekânlarla, içerisindeki buluntuların açığa çıkarılış pozisyonları, bunların bir sarsıntı sonrasında dağıldıkları izlenimini vermektedir. Özellikle C94 B/D plan kareleri içinde Ro. 16'da tüm bu özelliklerden bahsetmek mümkündür (Res. 9a). Bu mekân içinde yer alan çatlakların arasında, zeminde, hâlâ in situ olarak duran diğer parçalarla eşleşen kap parçaları açığa çıkartılmıştır. Bu noktadan hareketle, bölgede Kral Tepesi'nin 500 m yakınından geçmekte olan kırık fay hattı da göz önünde bulundurulduğunda Kral Tepesi'nin, sakinleri tarafından kullanılırken bir deprem sonucunda yıkılmış olduğunu iddia etmek yanlış olmayacaktır. Bu iddiayı Kıbrıs Geç Tunç Çağında yaşandığı kabul edilen depremi ve onun izlerini taşıyan Myrtou-Pigadhes⁷³, Pyla-Kokkinokremos⁷⁴ ve Sinda-Sıradas⁷⁵ merkezleriyle karşılaştırarak daha ileri bir bilimsel noktaya taşımak mümkündür.

GÜNEY PLATO BÖLÜMÜ

Kral Tepesi mevkiinin denizden en yüksek noktasını oluşturan Güney Plato bölümü aynı zamanda yukarıya yani plato bölümüne nasıl ulaşıldığına dair delil sunan tek alandır. Bu alana, platonun güneyinde yer alan, ana kaya kazılarak, içerisine yüzeyi düzgün taş plakaların yerleştirilmesiyle oluşturulmuş basamaklardan ulaşılmaktaydı. Bu basamaklardan ancak günümüze iki sıra ulaşabilmiştir.

2004 yılındaki ilk keşifte, hiçbir şekilde kazı yapılmadan önce, yapı duvarları yüzeyden rahatlıkla görülebilmekteydi. İlk kazılarda, özenle inşa edilmiş olan yaklaşık 80 cm kalınlığında 1 m yüksekliğindeki yapı temelleri açığa çıkartılabilmektedir. (Res. 2 a-b). BİNA 1 olarak adlandırılan yapı⁷⁶, üzerine oturtulmuş olduğu topografyadan yararlanılarak aynı zamanda arazi teraslanarak inşa edilmiştir. Özellikle bazı alanlarda ana kayanın kazılarak düzeltildiği ve duvarların temellerinin ana kaya ile bağlantılı olacak şekilde inşa edildiği görülmektedir. Duvarların inşasında sadece köşelerde Kıbrıs Geç Tunç Çağı II'den yoğun olarak bilinen kubik yani kesme blok taşlar kullanılmıştır. Taş duvarlar üzerinde kerpiç yapı malzemesiyle inşa edilmiş olan yapı duvarlarının geneli moloz taşlardan özenli bir taş ustalığıyla inşa edilmiştir. Taban, duvar ve tavan bölümleri alçıyla sıvanmış olan binanın büyük bölümü erozyonla yok olmuştur. Taban ve tavana ait olduğu düşünülen, içerisinde organik malzeme de barındıran alçı parçalarına dayanılarak binanın iki katlı olabileceği

⁷³ Taylor 1957: 23.

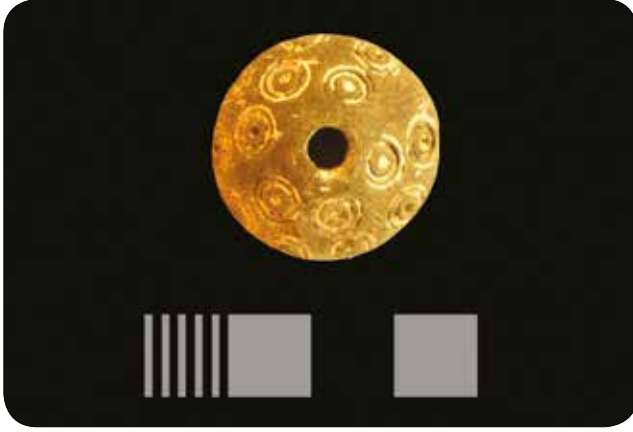
⁷⁴ Karageorghis / Demas 1984: 15.

⁷⁵ Frumark/Adelman 2003: 41, 47, 52.

⁷⁶ Kızılduman 2017.



Resim 9a: Kuzey Plato Ro. 16'da Olası Deprem İzlerine Dair Delil (Kral Tepesi/Vasili Projesi Fotoğraf Arşivi) / *Locus Ro.16 on the Northern Plateau with Evidence of Destruction By An Earthquake (Kral Tepesi/Vasili Project Photo Archive)*



Resim 9b: Güney Plato Ro.9 İçinde Bulunan KT05-SF3 Ağırşak (Kral Tepesi/Vasili Projesi Fotoğraf Arşivi) / *KT05-SF3 Spindle Whorl Found on the Floor of Locus Ro.9 On the Southern Plateau (Kral Tepesi/Vasili Project Photo Archive)*



Resim 9c: Güney Plato Ro.5'te Açığa Çıkarılan KT05-SF75 Taş Kâse (Kral Tepesi/Vasili Projesi Fotoğraf Arşivi) / *KT05-SF75 Stone Bowl Found on the Floor of Locus Ro.5 on the Southern Plateau (Kral Tepesi/Vasili Project Photo Archive)*

düşünülmektedir. Zemin kata ait odaların birçoğu ne yazık ki iyi şekilde korunmamıştır. Bina, merkezde yer alan bir mekân ve çevresindeki oda dizilerinden oluşmaktadır. Merkezi konumdaki mekânın bir yarısı ana kayanın traşlanması diğer yarısı ise çamur ve toprağın sıkıştırılmasıyla oluşturulmuş tabana sahiptir. Bu mekân olasılıkla batı yönünde saçak kısmına sahip bir avlu bölümü olarak kabul edilmelidir. Bu mekân içerisinde zaman ve mekân ölçeğine bağlı olarak bir üretimin yapıldığı açığa çıkartılmış öğütme taşları, taş kâseler, tezgâh ağırlıkları, ağırşaklardan anlaşılmaktadır (Res. 8 a-d, 9 b-c). Ana mekân çevresinde yer alan odalar ise depolama mekânları olarak kullanılmıştır. Bu mekânlar içerisinde açığa çıkartılmış büyük depolama kapları binlerce litre sıvı veya katı ürünün depolanmış olabileceğini göstermektedir. Özellikle mekânların içerisinde farklı taban (dolgu toprak, alçı, ana kaya) ve depolama kaplarının yerleştiriliş biçimi (kaide, doğrudan zemin üzerine veya zemin içerisine açılan çukurlara) farklı ürünlerin farklı mekânlarda depolanmış olabileceğini göstermektedir. Bunlara ek olarak Ro.9 mekânı büyük seramik depolama kaplarının yanı sıra bazı küçük çömlek ve kâselerin mekân içinde yer alması büyük kaplar içindeki ürünlerin aktarılmasında kullanılmış olabileceklere fikrini bizlere sunmaktadır. Yapının büyük bir yangın geçirmiş olduğu, açığa çıkartılan kalıntılardan anlaşılmaktadır. Ancak yangın izlerinin belirli mekânlar içinde yoğunlaşması depolamadan dolayı depolanan ürünlerden kaynaklanıyor olabileceği algısını oluşturmaktadır. Bu ürünlerin neler olabileceği sorusu akla gelmektedir. Bu soruya cevap olarak özellikle plato bölümünde açığa çıkarılan taş aletler, küçük seramik (Halka Kaideli testicikler, şişeler) ve taş kaplar ile takasa dayalı ticarete kullanılan küçük ağırlıkların açığa çıkartılması burada kokulu yağ üretimi yapıldığına dair işaretler sunmaktadır. Yine mekânda yer alan kokulu yağ veya depolanmış olan zeytinyağının yanıcı özelliği ise bura da izleri belirlenmiş olan yangının tetikleyici unsurları olduğuna dair kanıyı güçlendirmektedir.

Güney Plato'da yer alan yapının kuzeyini ise poligonol biçimde inşa edilmiş duvarı ile yarım daire şeklindeki başka bir bölüm oluşturmaktadır. Bu "apsis" şeklindeki bölüm ana avlu mekânından yaklaşık 1 m yüksekliğe yer almaktadır. Bu bölüm arazinin teraslanmasıyla yükseltip topografyaya uydurularak inşa edilmiştir. Olasılıkla bu bölüm daha erken bir dönemde inşa edilmiş ve kullanılmış bir yapının duvarlarının yeniden kullanımıyla oluşturulmuştur⁷⁷. Bu yapı Kıbrıs ve Yakın Doğudan Geç Tunç Çağı'nda bilinen herhangi bir başka yapı ile gerçek anlamda benzeşmemekte, özgün, bölgesel bir yapı planı sergilemektedir. Yapı içerisindeki buluntulardan da anlaşılacağı üzere bina Kıbrıs Geç Tunç Çağı IIC döneminde son kez kullanılmıştır.

⁷⁷ Kızılduman 2011: 312-326; Kızılduman 2017:120.

Binanın depo odalarının üstünde, tavana ait bazı kalıntılardan yola çıkılarak büyük olasılıkla en az ikinci bir katın var olduğu anlaşılmaktadır. Bu üst katın, eldeki verilerden yola çıkarak yeniden rekonstrüksiyonunun yapılması pek mümkün görünmemektedir. Yapı içersinde açığa çıkartılan son derece kaliteli ve üst düzey buluntuların yanı sıra Katkısız Hamurlu seramikler ile boyalı “Miken” ve de Kıbrıs seramikleri dikkat çekicidir. Ayrıca bu buluntuların dışında in situ olarak bulunmasa da bir duvara ait, boyalı duvar sıvası açığa çıkartılmıştır. Kıbrıs Geç Tunç Çağı mimarisinde çok sık rastlanmayan bu sıva uygulaması, binanın özel bir yapı olduğunu göstermektedir. Doğu Akdeniz’deki görkemli uygulamaların aksine bu dönemde Kıbrıs’ta Alassa-Paliotaverna⁷⁸, Enkomi⁷⁹, Hala Sultan Tekkesi⁸⁰, görülen duvar boyası uygulamasına ait kanıtlar sunmakla birlikte bunlar nadir mimari süsleme uygulamalarıdır. Kral Tepesi kanıtlarından yola çıkarak bu uygulama hakkında çok fazla bilgi vermek mümkün değildir.

Güney Plato bölümünde açığa çıkartılmış olan; Ro. 5 içinde bulunan minyatür boğa başı, Ro. 7 de açığa çıkartılmış kuvarstan yapılmış amulet benzeri bir boncuk ile diğer lüks kullanım eşyaları, binanın hem yerel ölçekte hem de uluslararası ölçekte bir seçkin sınıfın nüfus alanına ait olduğu gerçeğini yansıtmaktadır.

Kral Tepesi’ne ait en etkileyici, seçki buluntulardan bir diğeri de yaklaşık üçte ikisi korunmuş olan bir damga mühürdür (Res. 8d). Damga mühür üzerinde heraklit pozisyonunda duran iki aslan figürü vardır. Aslan figürü, yönetimlerin siyasi güç ve erkini temsil eden evrensel bir sembol olarak kabul edilmektedir⁸¹. Kral Tepesi’nde yer alan bu aslan sembolü de gerçek anlamda toplumsal siyasal bir örgütlenme yapısının erkini elinde tutan bir gücün temsilcisi gibi görünmektedir. Ancak bu düşünce de birçok başka kanıtla desteklendiği takdirde daha anlamlı bir hale gelebilecektir.

Yukarıda da değinildiği üzere bazı hayvan şekilli ağırlıklar, mühür, kaliteli ve önemli küçük buluntular, seramik mal grupları, tablet parçaları, farklı eserler üzerinde yer alan yazı örnekleri bölgenin önemi ve zenginliğinin göstergeleridir. Damga mühürle birlikte tüm bu eserler, Kral Tepesi yerleşim yerinin Kıbrıs Geç Tunç Çağı IIC ticaret ağına dâhil olduğunun açık kanıtıdır.

Binanın depo odalarında açığa çıkartılan seramik parçalarının birçoğu büyük depolama kaplarına ait olmasına rağmen bunların dışında, başta yaklaşık 5-7

litre sıvı içeriği alabilecek tek saplı testiler olmak üzere, orta büyüklükte kapların da kullanılmış olduğu görülmektedir. Bazı orta büyüklükte kaplar, kulp bölümü üzerinde Kıbrıs-Minos yazısına ait işaretler taşımaktadır.

Küçük boyutlu seramik kapların büyük çoğunluğu iki farklı kap formundan oluşmaktadır. Bunlar: küçük testicikler ve açık, derin olmayan kâselerdir. Testicikler ya el yapımı Halka Kaideli mal grubu ürünü ya da basit boyanmış, bezemeli çark yapımı çanaklardır. Derin olmayan kâseler özellikle ikinci tarzda yapılmıştır. Mutfak kaplarına ait herhangi bir seramik kap açığa çıkartılmamıştır.

EN ÜST TERAS BÖLÜMÜ

Kral Tepesi yerleşim yerinin en üst plato bölümü dışında yer alan alanlarda da geçmişteki insan varlığının izlerine birçok yerde rastlanılmıştır (Res. 2a, 3a). Geçmişteki Kral Tepesi insan faaliyetlerinin varlığı, yerleşimin üzerine kurulduğu alanın en yüksekte olan teras bölümünde yapılan kazılarla da kanıtlanmıştır. Ne yazık ki bu alan tarımsal faaliyetler ve kaçak kazılar sonucunda tahrip edilmiştir. Özellikle topografyayı düzleyerek daha rahat ekilebilir ve geniş bir arazi elde etmek amacıyla arazinin sahibi tarafından buldozerle yapılan çalışma sonucunda hemen yüzey toprağının altında kalan arkeolojik doku büyük ölçüde yok olmuş veya tahrip edilmiştir. Buna rağmen tahribattan geriye kalan bazı alanlarda kaya oyuğu bir mimari yapı tekniğinin uygulandığı ve kompleks binaların olduğu anlaşılmıştır.

Bu alanda yapılan kazılarda Halka Kaideli, Yalın Çark Yapımı seramik mal parçaları Yalın Traşlanmış Mal Grubu testiciklere sık rastlanılırken 2014 kış dönemi çalışmaları sırasında L97 A plan karesinde bir kontekse dâhil olan mekân içinde yer alan kuyuda in situ olarak 111 adet Tunç Eser açığa çıkartılmıştır (Res. 10 a-b). Kuyunun özellikle inşa aşaması öncesinde veya sırasında iyice düşünülerek tasarlandığı anlaşılmıştır. Kuyu, en alt bölümüne yerleştirilecek eserlerin kolaylıkla bulunmasını önleyebilecek bir gizli bölme yaratmaya uygun olarak tasarlanmıştır. Kazı esnasında da anlaşıldığı üzere kuyunun iç bölümüne, ahşap desteklerin yerleştirilebileceği nişler açılmıştır. Bu nişler üzerine yerleştirilen ahşap ve taşlar aracılığıyla altta yer alan Tunç eserlerin kolayca bulunmasına karşı önlem alınmış olduğu anlaşılmaktadır. Kral Tepesi’nde açığa çıkartılan bu ikinci Tunç Eser topluluğunun yanında olasılıkla üçüncü bir benzer eser topluluğunun geçmişte var olduğuna dair izlere 2009 yılında yapılan kazılarda B95 B plan karesinde yer alan bir başka kuyu içinde de ulaşılmıştır. Fakat bu kuyu büyük olasılıkla Kral Tepesi terk edilirken veya terk edildikten sonra boşaltılmış olmalıdır. Buna rağmen kuyu içinde bir adet çekiç başı açığa çıkartılmıştır (Res. 10 c-d).

⁷⁸ Hadjisavvas 2003: 434, Fig. 4.

⁷⁹ Dikaios 1969: 26-28, 63, 814.

⁸⁰ Åström 1976: 117; Hult 1977:78.

⁸¹ Allsen 2006; Collins 1998; Marinatos 1990.

KRAL TEPESİ: KARPAZ YARIMADASI'NDA BİR GEÇ TUNÇ ÇAĞI YERLEŞİMİ



Resim 10a: En Üst Teras 2014 ve İkinci Tunç Eser Topluluğu (Kral Tepesi/Vasili Projesi Fotoğraf Arşivi) / *Highest Terrace 2014, with the Second Hoard of Kral Tepesi/Vasili (Kral Tepesi/Vasili Project Photo Archive)*



Resim 10c: Kuzey Plato, B95 B Plan Karesinde Yer Alan Kuyu (Kral Tepesi/Vasili Projesi Fotoğraf Arşivi) / *A Well From Square B95B on the Northern Plateau (Kral Tepesi/Vasili Project Photo Archive)*



Resim 10d: Kuzey Plato, B95 B Plan Karesinde Yer Alan Kuyu İçinde Açığa Çıkarılmış Tunç Çekiç Başı (Kral Tepesi/Vasili Projesi Fotoğraf Arşivi) / *Bronze Hammer Head Found on the Bottom of the Well from Square B95B on the Northern Plateau (Kral Tepesi/Vasili Project Photo Archive)*



Resim 10b: Kral Tepesi İkinci Tunç Eser Topluluğu, En Üst Teras (Kral Tepesi/Vasili Projesi Fotoğraf Arşivi) / *The Second Hoard of Kral Tepesi/Vasili from the Highest Terrace (Kral Tepesi/Vasili Project Photo Archive)*

En Üst Teras Bölümünde arazi sahibi tarafından buldozerle traşlanarak büyük oranda yok edilen bir alanda, yapılan kazı çalışmasında mekânın içerisinde skrabe bulunmuştur. Kıbrıs'ta skrabe bulunması Kral Tepesi'ne özgü bir özellik değildir. Adada özellikle

Ayia Irini⁸², Enkomi⁸³, Hala Sultan Tekkesi⁸⁴, Idalion⁸⁵ gibi merkezlerde yapılan kazılarda da birçok skrabe gün ışığına kavuşturulmuştur⁸⁶.

Teras alanında yapılan incelemeler daha önce düşünüldüğü gibi bu alanda üst sınıf konaklama, konut⁸⁷ veya toplumsal siyasal örgütlenme yapısından ziyade daha çok ticari amaçlara yönelik bir aktivitenin olduğunu düşündürmektedir. Yukarıda farklı bölümlerde de ifade edildiği üzere burada da günümüze değin yapılan kazılardaki en ilginç unsurlardan birisi de mutfak kaplarının ve diyetlerinin bir parçası olan hayvanlara ait kemik parçalarına rastlanılmamış oluşudur.

⁸² Gjerstad 1935: 847-48.

⁸³ Charles 1971: 819-823.

⁸⁴ [http://www.fischerarchaeology.se/?page_id=1989/\(4/3/2016-1:49 PM\)](http://www.fischerarchaeology.se/?page_id=1989/(4/3/2016-1:49 PM)).

⁸⁵ Gjerstad 1935: 626.

⁸⁶ Frumark 1953.

⁸⁷ Kızılduman/Müller, 2016: 216.

ORTA TERAS BÖLÜMÜ

Yerleşim yeri üzerinde yukarıda anlatılan üç farklı kazı alanına ek olarak Orta Teras bölümünde de kazı çalışmalarına 2017 kazı sezonunda J102 B-J103 B-D plan karelerinde başlanmış ve arkeolojik izlere ulaşılmıştır. Özellikle Yalın Çark Yapımı mal grubuna ve depolma kap parçalarına ait seramiklere rastlanılırken ne yazık ki henüz in situ buluntulara ulaşılamamıştır.

KRAL TEPESİ BULUNTULARINA GENEL BİR BAKIŞ

Kral Tepesi'nde yapılan kazı çalışmalarında merkezin büyüklüğü ve kazı çalışmasının kapsadığı alan düşünülecek olursa oldukça zengin bir buluntu grubuyla karşılaşmıştır. Yapılan kazılar sonucunda açığa çıkartılan Kıbrıs Geç Tunç Çağına ait seramikler yaklaşık olarak MÖ 1300-1200 yılları arasına verilmektedir. Seramik mal gruplarının en son kullanım yıllarından yola çıkarak yerleşim yerinin yaklaşık olarak Kıbrıs Geç Tunç Çağı IIC sonuna doğru terk edildiği belirlenmiştir. Yapılan çalışma sırasında çok sayıda farklı ebatlarda pithos olarak adlandırabileceğimiz depolama kabı açığa çıkartılmıştır. Kırık seramik parçaları arasında en çok karşımıza Yalın Çark Yapımı seramik mal grubu çıkmaktadır. Halka Kaideli ve Boyalı Çark Yapımı Mal Grubu da oldukça sık rastlanılan diğer seramik mal gruplarını oluşturmaktadır.

Kıbrıs dışında, Mısır, Levant bölgesi, Orta Anadolu ve Kilikya Hitit etkisindeki Kilise Tepe⁸⁸, Kinet Höyük⁸⁹, Mersin-Yümüktepe⁹⁰, Tarsus-Gözlükule⁹¹ merkezlerde görülen ama özellikle kökeni hakkında oldukça yoğun tartışmaların yaşandığı Kırmızı Parlak Astarlı Mal Grubu⁹² seramiklere ait çok az sayıda kırık seramik parçaları açığa çıkarılmıştır. Aynı zamanda Kıbrıs Geç Tunç Çağı yerleşim yerlerinde yoğun olarak rastlanılan Beyaz Astarlı Boyalı Mal Grubu seramiği, Kral Tepesin de tek bir kırık parça örnek ile bilinmektedir.

Yapılan kazılar sırasında Doğu Akdeniz'de oldukça sık görülen bir başka Kıbrıs ürünü olan Yalın Traşlanmış testicikler açığa çıkartılmıştır (Res. 11c). Uluburun batısından da bilinen⁹³ Yalın Traşlanmış testiciklere Kıbrıs dışında gerek Anadolu⁹⁴ gerekse Ugarit/Raş Şamra⁹⁵ ve Tell Abu Hawam⁹⁶ başta

⁸⁸ Hansen/Postgate 2007: 368-370.

⁸⁹ Gates 2001: Fig. 2:12; Kozal 2015.

⁹⁰ Garstang 1953: Fig. 157: 16-17.

⁹¹ Goldman 1956: 204, Fig. 329, 1232-1234.

⁹² Knappett/ Kilikoglou, 2007: 115-140; Kozal 2015: 53-64.

⁹³ Hirschfeld 2011: 115, 117, Fig. I.

⁹⁴ Kozal 2016: 54.

⁹⁵ Monchambert 2004: 138-139.

⁹⁶ Artzy 2005: 356.



Resim 11a: Kuzey Plato, B95B Plan Karesinde Ro. 40'da Açığa Çıkartılmış Halka Kaideli Testicik (Kral Tepesi/Vasili Projesi Fotoğraf Arşivi) / Base Ring Juglet Found on the Floor of Locus Ro.40/ Square B95B on the Northern Plateau (Kral Tepesi/Vasili Project Photo Archive)



Resim 11b: En Üst Teras, Ro. 126'da Bulunmuş İnsan Yüzü Şeklinde Betimlenmiş Halka Kaideli Testicik Parçası (Kral Tepesi/Vasili Projesi Fotoğraf Arşivi) / Base Ring Juglet Sherd with Human Face, Found on the Floor of Locus Ro.126, Highest Terrace (Kral Tepesi/Vasili Project Photo Archive)

olmak üzere Levant bölgesinde⁹⁷ de yoğun olarak rastlanılmaktadır.

Yalın Çark Yapımı mal grubunda açığa çıkartılmış olan kapların çoğunluğu orta büyüklükte testi ve çömleklerden oluşmaktadır. Boyalı Çark Yapımı Mal Grubu seramiklerin çoğunluğu, içinde dairesel ve sarmal bezemelerin yer aldığı kâseler ile dış yüzeyinde yatay bantların yer aldığı küçük testicik ve çömleklerden oluşmaktadır (Res. 11d). Halka kaideli testiciklerinin pek çoğu ise büyüklük açısından çark yapımı benzerleriyle eşleşmektedir (Res. 11a-b). Tüm bunlara ek olarak İki Renkli Boyalı mal grubuna ait az sayıda seramik parçaları da açığa çıkartılmıştır. Günümüzdeki veriler ışığında seramik eser gruplarının ve kap tipolojilerinin sınırlı sayıda oluşu Kral Tepesi'ndeki yerleşim yerinin çok özel bir amaca hizmet ettiğini göstermektedir. Plato

⁹⁷ Orman 2008: 38.

bölümünde yapılan çalışmada yemek pişirmede kullanılan mutfak kaplarına ait seramiklere veya parçalarına rastlanılmamış oluşu bu gerçeği pekiştirmektedir. Büyük ölçüde hububat ürünlerin depolanmasına yönelik kanıtların az oluşu ve de bu döneme ait hiçbir hayvan kemiğine rastlanılmaması bu tabloyla örtüşen bir diğer kanıttır. Günümüze değin yapılan çalışmaların ortaya koyduğu üzere Kral Tepesi'nde geçmişte ikamet eden veya yaşamsal faaliyetlerini bir ölçüde burada devam ettirenlerin farklı birçok amaca yönelik yapmış oldukları çalışmaları arasında yemek pişirmek yer almamaktadır.

Yukarıda bahsedilen lüks kullanım eserlerinin dışında kalan küçük buluntuların birçoğu küçük ölçekteki üretim için gerek duyulan aletlerdir. Özellikle bazalttan yapılmış mil taşı, minyatür ve büyük öğütme taşları, havanelleri, büyük taş kâseler kayda değer sayıda bulunmuştur. Burada tahıl veya kokulu yağ üretimi dışında ne tarz ürünlerin işlendiği tam olarak bilinmemektedir.

Yerleşim yeri genelinde, Kıbrıs Geç Tunç Çağında gizlendiği için XXI. yüzyıla kadar ulaşılabilmiş ve yapılan kazılar neticesinde açığa çıkartılmış iki tunç eser grubu dışında çok az sayıda tunç eser bulunmuştur. Buradan hareketle, yerleşim yeri yıkıldıktan sonra veya yıkım sürecinde ya Kral Tepesi'nin bilinçli olarak boşaltıldığı ya da büyük bir olasılıkla enkaz arasından yağmalanmış olduğu sonucuna ulaşmak mümkündür.

YAZILI DOKÜMANLAR VE KRAL TEPESİ

Kral Tepesi'nde açığa çıkartılan buluntular arasında özellikle Kıbrıs'ın tarihi dönemlerine kısmen de olsa ışık tutabilecek bazı veriler dikkat çekicidir. Kıbrıs'ta Geç Tunç Çağına ait birçok merkezdeki seramik kaplar üzerinde Kıbrıs-Minos yazısına ait işaretlere rastlamak mümkündür⁹⁸. Kral Tepesi'nde açığa çıkartılmış olan depolama kabı, üzengi kulplu çömlek, kürek, kâse, ağırşak, tezgâh ağırlığı gibi birçok eser üzerinde rastlanılan işaretler sıradan kap işaretlerinin aksine, kesinlikle Kıbrıs-Minos yazı sistemine ait işaretlerdir (Res. 12 a-d).

Güney Plato'da yer alan yapının geçmişteki büyüklüğü, kapladığı alan erozyonun yıkıcı etkisi nedeniyle bilinmemektedir. BİNA 1'in özellikle doğu, batı ve güney bölümleri yok olmuştur. Yapının kuzey ve orta bölümü diğer alanlara nazaran daha iyi korunmuştur. Binayı açığa çıkarmak için yapılan kazı çalışması sırasında, binanın yıkıntıları arasında bir tablet parçası açığa çıkartılmıştır. Bu tablet parçası üzerinde, Kıbrıs-Minos yazısıyla kazanmış üç satırlık, okunabilir sekiz



Resim 11c: Güney Plato BİNA 1'de Açığa Çıkartılmış Yalın Traşlanmış Testicik (Kral Tepesi/Vasili Projesi Fotoğraf Arşivi) / White Shaved Juglet Found on the Floor of BUILDING 1 on the Southern Plateau (Kral Tepesi/Vasili Project Photo Archive)



Resim 11d: Güney Plato Ro. 7'de Bulunmuş Boyalı Çark Yapımı/Miken Eser Grubu Alabastron (Kral Tepesi/Vasili Projesi Fotoğraf Arşivi) / Mycenaean/ White Painted Wheel-Made Alabastron Found on the Floor of Locus Ro.7 on the Southern Plateau (Kral Tepesi/Vasili Project Photo Archive)

işaret bulunan bir kitabe belirlenmiştir. Kıbrıs Geç Tunç Çağı yerleşim ve nekropol alanlarında, Türkiye'nin batısı ve Ege Denizi'nin her iki kıyasına nazaran daha sık yazı örneğine rastlanılmaktadır. Ancak bunlar genellikle birkaç işaretten oluşmaktadır. Bu nedenle, Kral Tepesi'ndeki bu tablet parçası çözümlendiğinde, bilinen Kıbrıs-Minos metin külliyatına katkıda bulunacaktır.

Kıbrıs-Minos yazısının temel karakteri olan Linear yazı sistemi gerçek anlamda çözülememiş olsa da çevre kültürlerdeki benzer kaynaklar Ada hakkında bilgi vermektedir. Girit Adası'nda Knossos'ta bulunmuş olan bazı Linear B tabletleri üzerinde adı geçen a-ra-si-jo etnik sıfat ya da kişi adının Kıbrıs'la ilgili olduğu düşünülmektedir⁹⁹. Bunun yanı sıra

⁹⁸ Åström 1969; Ferrara 2012.

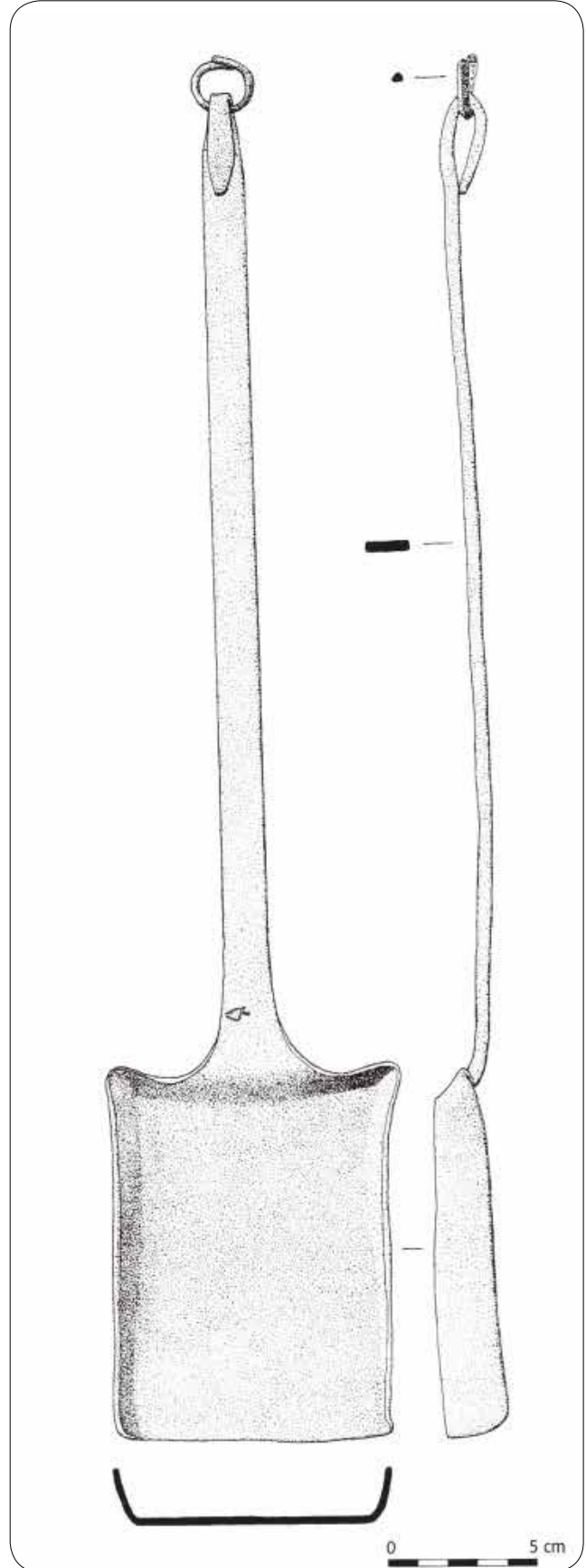
⁹⁹ Bennet 1996: 51; Knapp 1985: 238.



Resim 12a: Kral Tepesi/Vasili'de Bulunmuş Birinci Tunç Eser Topluluğundan Tunç Kürek (Kral Tepesi/Vasili Projesi Fotoğraf Arşivi) / *Bronze Shovel from the First Hoard of Kral Tepesi/Vasili (Kral Tepesi/Vasili Project Photo Archive)*

Knossos ve Pylos metinlerinde geçmekte olan ku-pi-ri-jo kelimesinin Kıbrıslı Adam ve mal anlamında kullanıldığı düşünülmektedir¹⁰⁰.

Linear yazı sistemleri dışında 1895 yılından itibaren MÖ II. bin yılbaşlarına ait Yakındoğu yazılı belgelerinde adı yoğun olarak geçen Alaşiya ülkesinin Kıbrıs Adası olabileceğiyle ilgili bilimsel tartışmalar¹⁰¹, Alaşiya ülkesinden gelen tabletler üzerinde yapılan kimyasal analizler sonucunda Alaşiya ülkesinin Kıbrıs olduğuna çoğunlukla inanılmaktadır¹⁰². Bu bağlamda Ugarit Kralı Niqmaddu III'e (MÖ 1225/20-1215) Alaşiya Kralı Kuşmaşuşa tarafından gönderilen mektup ve diğer yazılı belgeler oldukça önemlidir. Bu belgeler ve buluntularla ilgili olarak yapılan arkeometrik verilere bakılarak Kuşmaşuşa'nın oturduğu yer olarak Kıbrıs'taki Alassa ya da Kalavastos-Ayios Dhimitrios yerleşim yerleri işaret edilmektedir¹⁰³.



Resim 12b: Kral Tepesi/Vasili, Tunç Kürek (Bartelheim/Kızılduman/Müller/Pernicka/Tekel 2008:170 Fig.10:1) / *Kral Tepesi/Vasili, Bronze Shovel (Bartelheim/Kızılduman/Müller/Pernicka/Tekel 2008:170 Fig.10:1)*

¹⁰⁰Yasur-Landau 2010: 20 Table 2.1.

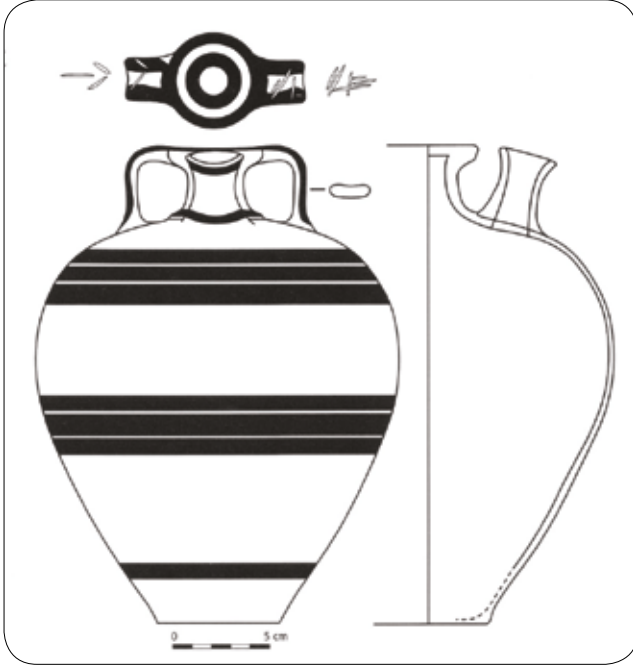
¹⁰¹Gilbert 2017; Hellbing 1979: 90; Knapp 1985; Müler 1895: 257.

¹⁰²Goren/Bunimovitz/Finkelstein/Na'Aman 2003: 252; Hellbing 1979: 90; Knapp 1985.

¹⁰³Goren/Bunimovitz/Finkelstein/Na'Aman 2003: 252.



Resim 12c: Birinci Tunç Eser Topluğundan Miken Stilinde Üzengi Kulplu Çömlek, Kral Tepesi/ Vasili (Kral Tepesi/Vasili Projesi Fotoğraf Arşivi) / *Mycenaean Style Stirrup Jar from the First Hoard of Kral Tepesi/Vasili (Kral Tepesi/Vasili Project Photo Archive)*



Resim 12d: Kral Tepesi/ Vasili, Miken Stilinde Üzengi Kulplu Çömlek (Çizim U. Müller Tarafından Yapılmıştır) / *Kral Tepesi/ Vasili, Mycenaean Style Stirrup Jar (Drawing By U. Müller)*

Mısır/El-Amarna¹⁰⁴, Ras Shamra/Ugarit¹⁰⁵, Mari¹⁰⁶, Tell Açana/Alalah¹⁰⁷, Boğazköy/ Hattuša¹⁰⁸, Ortaköy/ Şapinuva¹⁰⁹ ve diğer merkezlerde bulunmuş olan yazılı

belgelerde adı geçen Alaşiya'nın, çivi yazılı metinlerde "KUR" ve "URU" ideogramlarıyla birlikte yazılmasından dolayı bir ülke mi yoksa şehir mi olduğu tam olarak anlaşılamamaktadır¹¹⁰. Bundan dolayı Alaşiya'nın Kıbrıs'ta bir şehir mi yoksa adanın geneli ya da bir kısmı için mi kullanıldığı da henüz netleşmiş değildir.

Kral Tepesi'nde açığa çıkarılan arkeolojik verilerden de görüleceği üzere Kral Tepesi ile Ugarit arasında yoğun bir ilişkinin varlığı yadsınamaz bir gerçektir. Yazılı vesikalardan da anlaşılacağı üzere Ugarit Kralı Niqmaddu III ile Alaşiya Kralı Kuşmaşuşa arasındaki bağda, Kral Tepesi limanı, Kıbrıs'ta Ugarit'e en yakın liman olma konumuyla ayrı bir önem taşımış olmalıdır. Ancak Kıbrıs-Minos yazı kalıntılarının yetersiz kalışı ve Kral Tepesi'nde henüz çivi yazılı bir vesika açığa çıkartılmamış olması, Kral Tepesi'nin bu diplomatik ilişkiler içerisindeki ekonomik ve politik konumunu net olarak ortaya koyamamaktadır.

KIBRIS GEÇ TUNÇ ÇAĞI SOSYOPOLİTİK YAPISI İŞİĞİNDA KRAL TEPESİ

Kalkolitik dönemden itibaren kullanılmaya başlanmış olan Kıbrıs bakır yatakları, Kıbrıslılar tarafından Erken Tunç Çağından itibaren verimli olarak işlenmişlerdir. Ada, bakır potansiyeli ile Doğu Akdeniz'deki kültürler arası takasa dayanan ticaret ağının bir parçası olmuştur. Kıbrıs, Orta Tunç Çağında ise Levant ve Ege dünyasıyla yapılan deniz aşırı ticarete gittikçe daha etkin olmayı başarmıştır. Bu dönemle birlikte artık Yakındoğu vesikalarında ilk kez Alaşiya ülkesinden bahsedilmeye başlanmıştır. Alaşiya ülkesi hakkındaki en erken kaynaklardan birisi de Mari (Tell el-Hariri) arşivlerinden bilinmektedir. Alaşiya metinleri Eski Babil döneminden Yakhdum-Lim (MÖ 1800 öncesi), Sumu-Yaman ya da Zimri-Lim (MÖ 1777-1761) dönemlerinden gelmektedir¹¹¹. Ancak unutulmamalıdır ki Kıbrıs'ın Erken ve Orta Tunç Çağında daha çok tarımsal faaliyetlerin ağırlıklı olduğu ekonomisinin Kıbrıs Geç Tunç Çağı ile birlikte tamamen değiştiği ve artık endüstriyel faaliyetlerin takas sistemine dayanan ekonomide ağırlıklı rol oynamaktadır¹¹². Geç Tunç Çağında Kıbrıs üç ana noktada ön plana çıkmaktadır. Bunlar adanın stratejik önemi, bakır madeni¹¹³ ve gemi üretimidir¹¹⁴.

¹⁰⁴Moran 1987: 196.

¹⁰⁵Holmes 1971: 426.

¹⁰⁶Holmes 1971: 429.

¹⁰⁷Wiseman 1996: 20.

¹⁰⁸Beckman 1996b: 31; Knapp 1985: 238; Steiner 1962: 130.

¹⁰⁹Süel 1998: 43.

¹¹⁰Goren/Bunimovitz/Finkelstein/Na'Aman 2003:248; Hellbing 1979: 90; Knapp 1985: 237.

¹¹¹Sasson 1996: 17.

¹¹²Iacovou 2007: 15.

¹¹³Knapp 1996: 5.

¹¹⁴Georgiou 1979: 84; Hellbing 1979: 43; Muhly 1982: 251.

Kıbrıs Orta Tunç Çağı III/Kıbrıs Geç Tunç Çağı IA döneminde adada kentleşmenin başlangıç aşaması gerçekleşmiştir¹¹⁵. Enkomi'de ve diğer sahil yerleşimlerinde Kıbrıs Orta Tunç Çağı III/Kıbrıs Geç Tunç Çağı IA yapı katlarında kente geçişin meydana geldiği düşünülmektedir. Bu geçiş süreci daha sonra Enkomi'nin, Kıbrıs Geç Tunç Çağı IB döneminde merkezi konumda oluşuna öncülük etmiştir¹¹⁶. İlerleyen süreç içerisinde adanın diğer kıyı yerleşimlerinin de kendi bünyelerindeki depolama imkânları ve hinterlandları içerisinde sundukları güvenli üretim fazlası ya da ihtiyaç ürünlerini taşıma imkânlarıyla bölgesel elit ya da devletlere dönüşmüş oldukları kabul edilmek istenilmektedir¹¹⁷. Bunlar arasında Alassa, Kalavastos-Ayios Dhimitrios, Maroni gibi merkezleri saymak mümkündür¹¹⁸. Ugarit Kralı Niqmaddu III'e Alaşiya Kralı Kuşmaşuşa tarafından gönderilen tablet üzerinde yapılan arkeometrik verilere bakılarak Kıbrıs Geç Tunç Çağı IIC döneminde Kuşmaşuşa'nın oturduğu yer olarak Kıbrıs'taki Alassa ya da Kalavastos-Ayios Dhimitrios yerleşim yerleri öngörülmektedir¹¹⁹. Bu da bize artık Enkomi'nin merkezi özelliğini kaybettiğini göstermektedir. Olasılıkla bu dönemde Kıbrıslı aristokrat nitelikli güç sahibi ailelerin egemenlik alanlarını genişletme arzusu içerisinde olduklarını düşünmek yanlış olmayacaktır. Bu amaçla, farklı ürünler elde etme arzusuyla adaya gelen tüccar denizciler ya da kendi denizaşırı diplomatik ilişkileri aracılığıyla takas sistemine dayalı bir ticaret yapmışlardır¹²⁰.

Geç Tunç Çağında, adanın iç kısımlarında kalan üretim merkezleri önem kaybederken, kıyı veya kıyıya yakın yerleşimler güçlerini artırmıştır. Doğu Akdeniz'de Geç Tunç Çağı sonundaki karmaşa dönemi Kıbrıs'ı da etkilemiştir. Çoğunlukla 'kriz yılları'¹²¹ olarak adlandırılan bu dönemin sorumlusu olarak istilalar ve kitle göçleri neden gösterilmektedir. Bu konuda diğer yaklaşımlar, Kıbrıs da dâhil olmak üzere, birbirinden farklı bölgelerdeki politik ve kültürel değişikliklere sebep olan süreç ve olayları daha farklı bir bakış açısıyla açıklamaya çalışmaktadır¹²². Özellikle bu dönem yaşanırken ayakta duran ve Geç Tunç Çağı IIC sonunda son bulan Kral Tepesi de, bu paradoksun içinde yer almaktadır.

Zengin bakır yatakları adanın batısında özellikle Trodos Dağı ve eteklerinde yer alırken, günümüz bilgi birikimiyle kent olarak yorumlanabilecek yerleşim yerlerinin büyük çoğunluğu, Doğu Akdeniz deniz ticareti ve kıyı ötesi uygarlıkların etkisiyle olsa gerek, doğuda konumlandırılmıştır¹²³. Buna neden olan etken ve koşullara¹²⁴ değinmek için yapılan sorgulamalara rağmen Geç Tunç Çağı yerleşim ağının yapısı kısmen anlaşılabilmiştir.

Kıbrıs Geç Tunç Çağı içinde büyük bir öneme sahip olan Kral Tepesi çağdaşı olduğu diğer merkezlerden farklılık göstermektedir. Bu merkezler arasında yer alan Kalavastos-Ayios Dhimitrios veya Myrtou-Pigades gibi yerler kısmen düz bir alan üzerinde günümüz bilgi birikimiyle söylenecek olursa savunma duvarsız iken Bamboula-Kourion¹²⁵, Enkomi¹²⁶, Kition¹²⁷, Nitovikla¹²⁸, Maa-Paleokastro¹²⁹, Nikolidhes-Glyka Vrysis¹³⁰, Sinda-Sıradaş¹³¹ ise güçlü savunma duvarları ile kuşatılmıştır (Res. 5). Tüm bunların yanında sayılan merkezler arasında aynı dönemde iskân edilmiş olan Pyla-Kokkinokremos yerleşim yeri de tıpkı Kral Tepesi gibi bir plato üzerine konuşlandırılmıştır. Ancak Pyla-Kokkinokremos¹³² yerleşim yeri Kral Tepesi'nden farklı olarak dışa kapalı bir ortak yapı duvarı ile kendine özgü bir savunma stratejisi geliştirmiştir¹³³.

Kral Tepesi yerleşim yeri, tıpkı kutsal kitaplarda da bahsedilen, uzaktan bakıldığı zaman Moriah Tepesi gibi dik duran bir tepenin üzerine yerleşmiştir. Eldeki verilerden anlaşıldığı üzere en önemli yapılar en yüksek yerlerde olmak üzere, yerleşim unsurları açık bir hiyerarşi sırasıyla aşağıya doğru inmektedir. Bu da bizlere üzerine önemli yapıların inşa edildiği, çok özel bir alan veya yerleşim yeri olduğu izlenimi vermektedir. Kral Tepesi'nin çevredeki ovalık alanlar için ekonomik, politik kontrol ve/veya dini, ritüel öneme sahip bir yer olduğuna dair izler taşımaktadır.

¹²³Doğu Akdeniz deniz ticaretinde Hitit-Levant-Mısır'a yakınlığı ve rüzgâr yönleri, denizel akıntılar nedeniyle adanın güneydoğusuna nazaran hep kuzeyi göz ardı edilmiştir. Adanın Kuzey sahil şeridinde Kıbrıs Geç Tunç Çağına ait araştırmaya ve kazı çalışmaları günümüzde yapılmamaktadır. Eğer bu bölgede yüzey araştırması ve kazı çalışmaları yapılacak olursa kuzey sahil şeridinin daha az öneme sahip olduğu görüşü değişebilir potansiyeline sahiptir.

¹²⁴Keswani/Knapp 2003.

¹²⁵Weinberg 1983.

¹²⁶Dikaios 1969.

¹²⁷Karageorghis/ Demas 1985.

¹²⁸Sjöqvist/1934.

¹²⁹Demas 1988.

¹³⁰Gjerstad 1926.

¹³¹Frumark/Adelman 2003.

¹³²Karageorghis/Demas, 1984.

¹³³Kızılduman 2011: 219-220.

¹¹⁵Iacovou 2007: 13.

¹¹⁶Iacovou 2007: 15.

¹¹⁷Goren/Bunimovitz/Finkelstein/Na'Aman 2003: 251.

¹¹⁸Goren/Bunimovitz/Finkelstein/Na'Aman 2003: 252; South 2002: 67.

¹¹⁹Goren/Bunimovitz/Finkelstein/Na'Aman 2003: 252.

¹²⁰Knapp 1997: 5.

¹²¹Karageorghis 1990: 2000.

¹²²Sherrat 1991; Sherrat 1998; Sherrat/Crouwel 1987; Knapp 1994; Voskos/Knapp, 2008.

Kaleburnu-Kral Tepesi, gerek ada ölçeğinde gerekse Doğu Akdeniz kapsamında buluntularının ve konumunun da gösterdiği üzere kendine özgün bir nitelik taşımaktadır. Eldeki veriler değerlendirildiği zaman, Kaleburnu-Kral Tepesi'nde yaşamakta olan topluluk ve buradaki örgütlenme yapısı, Kıbrıs Geç Tunç Çağı IIC dönemindeki ekonomik süreçte önemli bir rol oynamıştır. Kral Tepesi yerleşim yeri, Doğu Akdeniz deniz ticaretinde çağdaşı olan Levant dünyasının yakın liman şehirleriyle arasında; ada üzerindeki konumuyla, deniz ticaret rotalarının da ortaya koyduğu üzere, Kıbrıs'ın aracı yerleşim yeri olarak da hizmet etmiş olmalıdır. Bunun sonucunda ortaya çıkan zenginlik, ithal Levant ve Ege seramikleri ile ticari malların çeşitliliğinden de takip edilebilmektedir. Tüm bunlar deniz aşırı kültürlerle bir iletişim rotası ve ticari bağlantıları yansıtmalarının yanında, yerli üretim mallarına yönelik olarak ada içindeki ekonomik ağda yoğun olarak kullanılan önemli bir merkezdir. Ancak bu merkezin siyasi-ekonomik unsurları, rolü ileride bölgede yapılacak kazılar ışığında sorgulanabilecektir.

KAYNAKÇA

ALAGÖZ, C. A. 1962.

“Kıbrıs'ın Tarih Boyunca Anadolu ile İlgisi”, Ankara Üniversitesi Dil ve Tarih-Coğrafya Fakültesi Dergisi XX/3-4: 12-14.

ALAGÖZ, C. A. 1971.

“Kıbrıs Tarihine Coğrafi Giriş”, Milletlerarası Birinci Kıbrıs Tetkikleri Kongresi: 14-19 Nisan 1969 Türk Heyeti Tebliğleri: 13-39.

ARTZY, M. 2005.

“Emporia on the Carmel Coast? Tel Akko, Tell Abu Hawam and Tel Nami of the Late Bronze Age”, In Emporia: Aegeans in the Central and Eastern Mediterranean. Proceedings of the 10th International Aegean Conference/10^e Rencontre égéenne Internationale Athens, Italian School of Archaeology, 14-18 April 2004 (Eds. R. Laffineur/E. Greco). Austin: 355-362.

ARTZY, M. 2006.

The Jatt Metal Hoard in Northern Canaanite/ Phoenician Cypriot Context. Barcelona.

ALLSEN, T. 2006.

The Royal Hunt in Eurasian History. London.

ÁSTRÖM, P. 1960.

“A Middle Cypriote Tomb from Galinoporni”, Opuscula Ateniensia III: 123–133.

ÁSTRÖM, P. 1969.

“Pot Marks of the Late Bronze Age from Cyprus”, Opuscula Ateniensia IX: 151–159.

ÁSTRÖM, P. 1972.

The Late Cypriote Bronze Age IV/ IC. Lund

ÁSTRÖM, P. 1976.

“Introduction, Hala Sultan Tekke 1. Excavations 1897-1971”, Studies in Mediterranean Archaeology Vol. XLV:1 (Eds. P. Åström/D. M. Bailey/V. Karageorghis). Göteborg: IV-VII

ÁSTRÖM, P. 1998.

“Hala Sultan Tekke 10. The Wells”, Studies in Mediterranean Archaeology Vol. XLV/10. Göteborg.

- BARTELHEIM, M./ BEHRENDT S./ KIZILDUMAN, B./ MÜLLER, U./ PERNICKA, E. 2011.
“The Treasure from King’s Mountain, Kaleburnu/Galinoporni, Cyprus”, A Manifestation of International Bronze Age Sea Trade in the Eastern Mediterranean, International Symposium Anatolian Metal V. Frühe Rohstoffgewinnung in Anatolien und Seinen Nachbarländern. Deutsches Bergbau-Museum Bochum. Anatolian Metal V, Der Anschnitt, Beiheft 24 (Ed. Ü. Yalçın). Bochum: 91-110.
- BARTELHEIM, M./ KIZILDUMAN, B./ MÜLLER, U./ PERNICKA E./ TEKEL, H. 2008.
“The Late Bronze Age Hoard of Kaleburnu/Galinoporni in Cyprus”, *Pamatky Archeologicke XCIX*: 5-19.
- BASS, G. F. 1967.
Cape Gelidonya. Philadelphia.
- BECKMAN, G. M. 1996.
“Hittite Documents from Hattusa”, Sources for the History of Cyprus. Vol. II. Near Eastern and Aegean Texts from the Third to the First Millennia BC (Ed. A. B. Knapp). New York: 31-35.
- BEKAROĞLU, E. 2008.
“Doğu Akdeniz’de Geç Holosen’de Yükselmiş Kıyı Çizgileri Üzerine Bir Değerlendirme”, *Coğrafi Bilimler Dergisi* 6/1: 1-21.
- BENNET, J. 1996.
“Linear B Texts from the Bronze Age Aegean”, Sources for the History of Cyprus. Vol. II. Near Eastern and Aegean Texts from the Third to the First Millennia BC (Ed. A. B. Knapp). New York: 51-58.
- BIDDULPH, K.A./ KITCHENER, H.H. 1895.
Trigonometrical Survey of the Island of Cyprus. London.
- BUCHHOLZ, H. G. 1999.
“Ugarit, Zypern und Ägäis. Kulturbeziehungen im zweiten Jahrtausend v.Chr, Alter Orient und Altes Testament. Veröffentlichungen zur Kultur und Geschichte des Alten Orients und des Alten Testaments”, Ugarit-Verlag XIII. Münster: 261.
- CATLING, H. W. 1962.
“Patterns of Settlement in Bronze Age Cyprus”, *Opuscula Atheniensia* IV: 129-169.
- CATLING, H. W. 1964.
Cypriot Bronzework in the Mycenaean World. Oxford.
- CLARKE, J. 2007.
On the Margins of Southwest Asia. Cyprus during the 6th to 4th Millennia BC. Oxford.
- COLLINS, B. J. 1998.
“Hattušili I, The Lion King”, *Journal of Cuneiform Studies* Vol.50: 15-20.
- COLLARD, D. 2008.
Function and Ethnicity: ‘Bathtubs’ from Late Bronze Age Cyprus. Sävedalen.
- DECKERS, K. 2002.
Cypriot Archaeological Sites in the Landscape: An Alluvial Geo-Archaeological Approach. (Edinburgh Üniversitesi Yayınlanmamış Doktora Tezi). Edinburgh.
- DEMAS, M. 1988.
“The Architecture,” Excavations at Maa-Paleokastro 1979-1986 (Ed. V. Karageorghis/ M. Demas). Nicosia: 1-99.
- DIKAIOS, P. 1969.
Enkomi. Excavations 1948-1958. Volume I. Mainz.
- ERIKSSON, K. O. 2007.
The Creative Independence of Late Bronze Age Cyprus. An Account of the Archaeological Importance of White Slip Ware. Wien
- FERRERA, S. 2012.
Cypro-Minoan Inscriptions: Volume II: Corpus. New York.
- FRUMARK, A. 1953.
“Scarab from Cyprus”, *Opuscula Atheniensia* I: 47-65.
- FURUMARK, A./ ADELMAN, C. M. 2003.
Swedish Excavations at Sinda, Cyprus. Excavations Conducted by Arne Furumark 1947-1948. Stockholm.
- GATES, M. H. 2001.
“Potmarks at Kinet Höyük and the Hittite Ceramic Industry” *La Cilicie: Espaces et Pouvoirs Locaux (2e millénaire av. J.-C.-4 e siècle ap. J.-C.)* [Varia Anatolica XIII] (Eds. E. Jean/A. M. Dinçol/S. Durugönül). Istanbul/Paris: 137-56.
- GARSTANG, J. 1953.
Prehistoric Mersin-Yümük Tepe in Southern Turkey. Oxford.

- GEORGIU, H. S. 1979.
“Relations Between Cyprus and the Near East in the Middle and Late Bronze Age”, *Levant XI*: 84-100.
- GILBERT, A. S. 2017.
“Why Alashiya is Still a Problem”, *Overturing Certainties: A Festschrift Presented to K. Aslıhan Yener in Honor of Forty Years of Field Archaeology in the Eastern Mediterranean* (Ed. Ç. Maner/ M. Horowitz/ A. S. Gilbert). Leiden: 211-221.
- GJERSTAD, E. 1926.
Studies on Prehistoric Cyprus. Upsala.
- GJERSTAD, E. J. 1934.
“Finds and Results of the Excavations in Cyprus 1927-1931, Idalion”, *Swedish Cyprus Expedition Vols. II. Text*. Stockholm: 460-641.
- GJERSTAD, E. J. 1935.
“Finds and Results of the Excavation in Cyprus 1927-1931”, *The Swedish Cyprus Expedition: Vol. II*. Stockholm.
- GOLDMAN, H. 1956.
Excavations at Gözlı-Kule, Tarsus II: From the Neolithic through the Bronze Age. Princeton.
- GOREN, Y. / BUNIMOVITZ, S. / FINKELSTEIN, I. / NA'AMAN, N. 2003.
“The Location of Alashiya: New Evidence from Petrographic Investigation of Alashiya Tablets from El-Amarna and Ugarit”, *American Journal of Archaeology* 107: 233-255.
- GÜRSOY, C. 1962.
“Kıbrıs Müşahedeleri. Kıbrıs'ın Tarih Boyunca Anadolu ile İlgisi”, *Ankara Üniversitesi Dil ve Tarih-Coğrafya Fakültesi Dergisi XX/3-4*: 161-210.
- HADJISAVVAS, S. 2003.
“Dating Alassa,” *The Synchronisation of Civilisations in the Eastern Mediterranean in the Second Millennium B.C. II. Proceedings of the SCIEM 2000 – Euro Conference*”, Haindorf, 2nd of May-7th of May 2001. (Ed. M. Bietak). Wien: 432-436.
- HADJISAVVAS S./ HADJISAVVAS, I. 1997.
“Aegean Influence at Alassa,” *Proceedings of the International Archaeological Conference Cyprus and the Aegean in Antiquity. From the Prehistoric Period to the 7th century A.D. Nicosia 8-10 December 1995* Nicosia: 143-148.
- HANSEN, C. / POSTGATE, N. 2007.
“Pottery from Level II”, *Excavations at Kilise Tepe 1994-98. From Bronze Age to Byzantine in Western Cilicia* (Eds. N. Postgate/D. Thomas). Cambridge: 343-370.
- HARPSTER, M. 2010.
“The 2008 Maritime Heritage Assessment Survey along the Karpaz Peninsula, Cyprus”, *The International Journal of Nautical Archaeology* 39.2: 295–309.
- HELLBING L. 1979.
Alasia Problems. Göteborg.
- HILL, D. 1972.
The History of Cyprus. Cambridge.
- HIRSCHFELD, N. 2011.
“The Cypriot Ceramic Cargo of the Uluburun Shipwreck”, *Our Cups are Full: Pottery and Society in the Aegean Bronze Age* (Eds. W. Gauss/ M. Lindlom/R.A.K. Smith/ J.C.Wright). Oxford: 115-120.
- HOGARTH, D. 1889.
Notes of an Archaeological Journey in Cyprus. Oxford.
- HOLMES, Y. L. 1971
“The Location of Alashiya”, *Journal of the American Oriental Society* 91/3: 426-429.
- HULT, G. 1977.
“Architecture, Hala Sultan Tekke 3. Excavations 1972”, (Eds. P. Åström/G. Hult/M. S. Olofsson). *Studies in Mediterranean Archaeology Volume 45/3*: 73-91.
- HULT, G. 1978.
Hala Sultan Tekke 4. Göteborg.
- KARAGEORGHIS, V. 1960.
“Chronique Des Fouilles Et Découvertes Archéologiques A Chypre En 1959”, *Bulletin De Correspondance Hellenique LXXXIV-I*: 242-299.

- KARAGEORGHIS, V. 1973.
“A Late Cypriote Hoard of Bronzes from Sinda”, Report of the Department of Antiquities Cyprus: 72-82.
- KARAGEORGHIS, V. 1990.
The End of the Late Bronze Age in Cyprus. Nicosia.
- KARAGEORGHIS, V. 2000.
“Cultural Innovations in Cyprus Relating to the Sea Peoples,” The Sea Peoples and Their World: A Reassessment (Ed. E.D.Oren). Philadelphia: 255-279.
- KARAGEORGHIS, V. / DEMAS, M. 1984.
A Late 13th – Century B.C. Fortified Settlement in Cyprus. Nicosia.
- KESWANI, P. S./ KNAPP A. B. 2003.
“Bronze Age Boundaries and Social Exchange in North-West Cyprus”, Oxford Journal of Archaeology 2: 213-223.
- KIZILDUMAN, B. 2008.
“Kıbrıs'ta Nitovikla Çevresine İlişkin Yeni Bulgular/ New Evidences About Nitovikla Vicinity in Cyprus”, Symposium of New Investigation on Western Anatolia and Eastern Mediterranean in Late Bronze Age, April 24-25 in 2007 (Eds. A. Erkanal/S. Günel/U. Deniz). Ankara: 159-166.
- KIZILDUMAN B. 2011.
Geç Kıbrıs Çağı Mimari Gelişimi ve Yapı Sistemleri. (Hacettepe Üniversitesi Sosyal Bilimler Enstitüsü Yayınlanmamış Doktora Tezi). Ankara.
- KIZILDUMAN, B. 2017.
“A Remarkable Late Bronze Age Building at Kaleburnu Kral Tepesi/ Galinoporni Vasili in Cyprus”, Olba XXV: 113-159.
- KIZILDUMAN, B./ MÜLLER, U. 2016.
“Bronze Age Cyprus: Kral Tepesi/Vasili”, The Northern Face of Cyprus. New Studies in Cypriot Archaeology and Art History. İstanbul: 211-223.
- KIZILDUMAN, B. / YİĞİTBAŞOĞLU, H./ KOCAKUŞAK, A. S. 2015.
“Interrelations between the Karpaz Peninsula and the Levant during the Late Bronze Age”, BANEIA 2015 Conference British Association of Near Eastern Archaeology. January 7-9th, s. 28. (Posters). London.
- KNAPP, A. B. 1985.
“Alashiya, Caphtor/ Keftiu, and Eastern Mediterranean Trade: Recent Studies in Cypriote Archaeology and History”, Journal of Field Archaeology 12/2: 231-250.
- KNAPP, A. B. 1994.
“Emergence, Development and Decline on Bronze Age Cyprus”, Development and Decline in the Mediterranean Bronze Age (Eds. C. Mathers/S. Stoddard). Sheffield: 271-304.
- KNAPP, A. B. 1996.
“Introduction”, Sources for the History of Cyprus. Vol. II. Near Eastern and Aegean Texts from the Third to the First Millennia BC: 1-14 (Ed. A. B. Knapp). New York.
- KNAPP, A.B. 1997.
The Archaeology of Late Bronze Age Cypriote Society: The Study of Settlement, Survey and Landscape. Glasgow.
- KNAPPETT, C. / KILIKOĞLU, V. 2007.
“Provenancing Red Lustrous Wheelmade Ware: Scales of Analysis and Floating Fabrics”, The Lustrous Wares of Late Bronze Age Cyprus and the Eastern Mediterranean. Papers of a Conference, Vienna 5th-6th November 2004 (Ed. I. Hein). Vienne: 115-140.
- KOZAL, E. 2015.
“A Discussion of the Origin and the Distribution Patterns of Red Lustrous Wheel-made Ware in Anatolia: Cultural Connections across the Taurus and Amanus Mountains”, 3èmes Rencontres D'Arcéologie de L'iféa. İstanbul 8-9 Novembre, 2012 (Ed. D.Beyer/O.Henry/A.Tibet). İstanbul: 53-63
- KOZAL, E. 2016.
“Cypro-Anatolian Connections in the 2nd Millennium BC”, The Northern Face of Cyprus. New Studies in Cypriot Archaeology and Art History. İstanbul: 51-64.
- IACOVOU, M. 2007.
“Site Size Estimates and the Diversity Factor in Late Cypriot Settlement Histories”, Bulletin of the American Schools of Oriental Research 348: 1-23.
- LOLOS, Y. G. 2003.
Cypro-Mycenaean Relations ca. 1200 BC: Point Iria in the Gulf of Argos and Old Salamis in the Saronic Gulf. Stampolidis.

- MANTZOURANI, E.K., THEODROU, A.J. 1989.
“An Attempt to Delineate the Sea-Routes Between Crete and Cyprus During the Bronze Age”, Proceedings of the International Symposium: The Civilizations of the Aegean and Their Diffusion in Cyprus and the Eastern Mediterranean 2000-600 B.C. 18-24 September 1989 (Ed. V. Karageorghis). Larnaca: 39-56.
- MARINATOS, N. 1990.
“Celebrations of Death and the Symbolism of the Lion Hunt”, Celebrations of Death and Divinity in the Bronze Age Argolid. Stockholm: 143-148.
- MATTHÄUS, H. 2006.
“Geç Tunç Çağı'nda Akdeniz'de Kùltürler Arası İlişkiler, Ticaret ve Deniz Seferleri”, Uluburun Gemisi. 3000 Yıl Önce Dünya Ticareti (Eds. Ü. Yalçın/C.Pulak/R.Slotta). Bochum: 335-368.
- MAYEWSKI, P.A. / ROHLING, E.E. / STAGER, J.C. / KARLEN, W. / MAASCH K.A. 2004.
“Holocene Climate Variability”, Quaternary Research 62: 243-255.
- MONCHAMBERT, J.-Y. 2004.
La Céramique D'Ougarit: Campagnes de fouilles 1975 et 1976. Ras Shamra-Ougarit, Part, Volume XV. Paris
- MORAN, W.L. 1987.
Les lettres D'el-Amarnas. Correspondence Diplomatique du Pharaon. Paris.
- MUHLY, J.D. 1982.
“The Nature of Trade in the LBA Mediterranean: The Organization of the Metal Trade and the Role of the Cyprus,” Early Metallurgy in Cyprus, 4000-500 BC. Larnaca, Cyprus 1-6 June 1981 (Eds. J. D.Muhly/R. Maddin/V. Karageorghis). Nicosia: 251-269.
- MÜLER, M. 1895.
“Das Land Alasia”, Zassyr 10: 254-257.
- MÜLLER U./ KIZILDUMAN, B. 2004.
“A Newly Discovered Bronze Age Site in Cyprus”, Journal of Cyprus Studies 26/27: 200-203.
- MURRAY, W.M. 1995.
“Ancient Sailing Winds in the Eastern Mediterranean: The Case for Cyprus”, International Symposium “Cyprus and the Sea”, Nicosia (Cyprus), September 27 - 30, 1993 (Ed. V. Karageorghis). Nicosia: 33-44.
- NEGBI, O. 1986.
“The Climax of Urban Development in Bronze Age Cyprus”, Report of the Department of Antiquities Cyprus. Nicosia: 97-121.
- NEGBI, O. 2005.
“Urbanism on Late Bronze Age Cyprus: LC in Retrospect”, Bulletin of the American Schools of Oriental Research 337: 1-45.
- ORMAN, E. 2008.
Contacts and Trade at Late Bronze Age Hazor: Aspects of Intercultural Relationships and Identity in the Eastern Mediterranean. Umeå.
- PELTENBURG, E. 1982.
Recent Developments in the Later Prehistory of Cyprus. Göteborg.
- PULAK, C. 2006.
“Uluburun Batığı. Uluburun Gemisi,” Uluburun Gemisi. 3000 Yıl Önce Dünya Ticareti (Eds. Ü. Yalçın/C. Pulak/R. Slotta). Bochum: 57-104.
- ROBERT-P, C. 1971.
“Appendix II. Les Scarabées Égyptiens d'Enkomi,” Enkomi Excavations 1948-1958 Volume II Chronology, Summary and Conclusions, Catalogue, Appendices (Ed. P. Dikaios). Rhein: 819-823.
- SASSON, J. M. 1996.
“Akkadian Documents from Mari and Babylonia”, Sources for the History of Cyprus. Vol. II Near Eastern and Aegean Texts from the Third to the First Millennia BC (Ed. A. B. Knapp). New York: 17-19.
- SHERRATT, E.S. 1991.
“Cypriot Pottery of Aegean Type in LC II-III: Problems of Classification, Chronology and Interpretation”x Cypriot Ceramics: Reading the Prehistoric Record (Eds. J.A.Barlow/D.L.Bolger/B.Kling). Philadelphia: 185-198.

- SHERRATT, E.S. 1998.
 “Sea Peoples’ and the Economic Structure of the Late Second Millenium in the Eastern Mediterranean”, *Mediterranean Peoples in Transition. Thirteenth to Early tenth Centuries BCE*. In Honor of Professor Trude Dothan (Eds. S. Gitin/A. Mazar/E. Stern). Jerusalem: 292-313.
- SHERRATT, E.S. / CROUWEL J. H. 1987.
 “Crouwel, Mycenaean Pottery from Cilicia in Oxford”, *Oxford Journal of Archaeology* 6: 325-352.
- SJÖQVIST, E. 1934.
 “Ayios Jakovos. Nitovikla. Paleoskoutella”, *Swedish Cyprus Expedition Vol. I*. (Eds. E. Gjerstad/J.Lindros/E. Sjöqvist/A. Westholm). Stockholm: 302-438.
- SOUTH, A.K. 2002.
 “Late Bronze Age Settlement Patterns in Southern Cyprus: First Kingdoms?”, *Cahiers du Centre d’Études Chypriotes* 32: 59-72.
- SOUTH, A.K. 1980.
 “Dhimitros 1979: A Summary Report”, *Report of the Department of Antiquities Cyprus*. Nicosia: 23-53.
- STEINER, G. 1962.
 “Neue Alašija Texte”, *Kadmos* I: 130-138.
- STEWART, C.A. 2010.
 “The First Vaulted Churches in Cyprus”, *JSAH* 69/2: 162-189.
- GALE, N./ STOS GALE, Z.A. 2005.
 “Zur Herkunft der Kupferbarren aus dem Schiffswrack von Uluburun und der Spätbronzezeitliche Metallhandel im Mittelmeerraum”, *Das Schiff von Uluburun. Welthandel vor 3000 Jahren. Veröffentlichungen aus dem Deutschen Bergbau* (Eds. Ü. Yalçın/C. Pulak/R. Slotta). Bochum: 117-132.
- SÜEL, A. 1998.
 “Bir Hitit Merkezi”, *TÜBA-AR* 1: 37-61.
- SWINY, S. 2004.
 “The Pleistocene Fauna of Cyprus and Recent Discoveries on the Akrotiri Peninsula”, *Report of the Department of Antiquities Cyprus*. Nicosia: 1-14.
- TAYLOR, J d. P. 1957.
Myrtou-Pigahes. A Late Bronze Age Sanctuary in Cyprus. Oxford.
- TODD, I.A./ CROFT, P. 2004.
 “Excavations at Kalavassos-Ayios, Vasilikos Valley Project 8”, *Studies in Mediterranean Archaeology* 71/8. Sävedalen.
- VOSKOS, I.A., KNAPP, B. 2008.
 “Cyprus at the End of the Late Bronze Age: Crisis and Colonization, or Continuity and Hybridization?”, *American Journal of Archaeology* 112: 659-684.
- WEINBERG, S.S. 1983.
Bamboula at Kourion: The Architecture. Philadelphia.
- WISEMAN, J.D. 1996.
 “Akkadian Documents from Alalakh (Old and Middle Babylonian Periods)”, *Sources for the History of Cyprus*. Vol. II. Near Eastern and Aegean Texts from the Third to the First Millennia BC (Ed. A. B. Knapp). New York: 20.
- YASUR-LANDAU, A. 2010.
The Philistines and Aegean Migration at the End of the Late Bronze Age. Cambridge.
- YON, M. 2003.
 “The Foreign Relations of Ugarit.”, In ΠΑΟΕΣ... Sea Routes... Interconnections in the Mediterranean 16th - 6th c. BC. Proceedings of the International Symposium Held at Rethymnon, Crete September 29th - October 2nd 2002. Athens University of Crete and the A.G. Leventis Foundation (Eds. N. Stampolidis/V. Karageorghis). Athens: 41-51.
- http://www.fischerarchaeology.se/?page_id=1989/
 (4/3/2016- 1:49 PM)