



Antik Kaynaklar'dan Materyal Kültüre Bir Mezar Kontekstinin Okunması – Parion'dan (Efsanevi) Ophiogen Sülalesi (?) Mensubu Bir Şifacı Mezarı

Reading a Grave's Context from Ancient Sources and Material Culture: Grave of a Healer, a Member of the (Legendary) Ophiogen Dynasty (?) from Parion

Hasan Kasapođlu¹ 



¹Atatürk Üniversitesi, Edebiyat Fakültesi Arkeoloji
Bölümü, Erzurum, Türkiye

ORCID ID: H.K. 0000-0002-5661-1607

Sorumlu yazar/Corresponding author:

Hasan Kasapođlu (Dr. Öğr. Üyesi),
Atatürk Üniversitesi, Edebiyat Fakültesi Arkeoloji
Bölümü, Erzurum, Türkiye
E-posta: hasankasapoglu@gmail.com

Başvuru/Submitted: 22.04.2021

Kabul/Accepted: 21.05.2021

Atf/Citation: Kasapoglu, H. (2021). Antik
Kaynaklar'dan materyal kültüre bir mezar
kontekstinin okunması – Parion'dan (Efsanevi)
Ophiogen Sülalesi (?) mensubu bir şifacı mezarı.
Anadolu Arařtırmaları-Anatolian Research, 24,
177–216.

<https://doi.org/10.26650/anar.2021.24.925670>

Öz

Parion Antik Troas Bölgesi'nin önemli liman kentlerinden biridir. Antik kent bugünkü Çanakkale İli, Biga İlçesi, Kemer Köyü sınırları içerisinde yer almaktadır. Çalışmanın konusunu Kemer Köyü'nün girişinde yer alan Parion Antik Kenti Güney-Tavşandere Nekropolisi'nde, 2019 yılında bulunmuş M229 nolu mezar ve konteksti oluşturmaktadır. M229'un ölü hedyeleri 18 unguentarium, 1 testi, 1 maşrapa, 1 kâse, 1 kandil, 2 cam yüzük, 5 agat-akik taşı, 1 bronz kaşık, 1 bronz ayna, 1 ahşap sandığa ait metal aksam, 1 ilaç-merhem karıştırma tablası, 1 kemik pyksis, 1 ilaç kutusudur. Çalışmada, buluntular tarihsel, tipolojik ve ikonografik olarak değerlendirilmiştir. Değerlendirmeler sonucunda mezarın MS 1. yüzyıl sonu - MS 2 yüzyıl başına ait olduğu anlaşılmaktadır. Mezarda bulunan kemik ilaç kutusu Anadolu'da bugüne kadar ele geçmiş tek örnektir. İlaç kutusu üzerindeki Isis-Fortuna figürü Hygeia ile eşdeğerde tutulmuş bir sağlık tanrıçası olarak verilmiştir. Mezar içerisindeki ahşap sandık içerisinde ele geçen agat-akik taşlar – taş buncuklar da mezar sahibinin sosyal statüsü ve işi anlamında öneriler yapmayı mümkün kılmaktadır. Ahşap tabutun içindeki bronz kaşık ve tabutun kuzey dış kısmındaki pyksis, ilaç-merhem karıştırma taşı-tablası ve ilaç kutusu da basit nitelikli tedavide kullanılmış şifacı aletleri olmalıdır. Mezar kontekstindeki tedavi-sağlık odaklı diğer objeler ve antik kaynaklardan elde edilen bilgilere dayanarak, mezar sahibi bireyin Ophiogen ailesi mensubu bir şifacı olabileceği düşünülmektedir.

Anahtar Kelimeler: Güney-Tavşandere Nekropolisi, Isis-Fortuna, İlaç Kutusu, Ophiogen, Parion, Şifacı Mezarı

ABSTRACT

Parion is one of the important port cities of the ancient Troas region. This ancient city is located within the borders of the modern-day village of Kemer in Biga District in Çanakkale province. This study's subject is grave M229 and its Context, which were found in 2019 in the southern necropolis of Tavşandere at the entrance of the village of Kemer (i.e., the ancient city of Parion). The gifts for the dead of M229 comprise 18 unguentaria, a jug, a mug, a bowl, a oil lamp, a glass rings, 5 agate stone beads, a bronze spoon, a bronze mirror, metal parts of a wooden crate, a



medicine-ointment mixing stone, a pyxis made of bone, and a medicine box. The grave's Context were evaluated historically, typologically, and iconographically. As a result of these evaluations, the grave appears to date from the end of the first century AD to the beginning of the second century AD. The bone medicine box found in the grave is the only example that was uncovered in Anatolia. The Isis-Fortuna figure on the medicine box is a health goddess equated with Hygeia. The agate beads found in the wooden crate inside the grave provide suggestions regarding the social status and occupation of the grave dweller. The bronze spoon inside the wooden coffin and the pyxis, medicine-ointment mixing stone tray, and medicine box on the northern exterior of the coffin may also be tools healers used in simple treatments. Based on information obtained from ancient sources and the treatment and health-oriented objects in the grave, it is considered that the individual in the the grave may be a healer from the Ophiogen family.

Keywords: Southern necropolis, Tavşandere, Isis-Fortuna, Medicine box, Ophiogen, Parion, Healer's grave

EXTENDED ABSTRACT

With Uzundere, Parion covers the entire land mass between Bodrum Cape and Kartal Yuvası and lies within the boundaries of today's Kemer Village, Biga district, Çanakkale province. The southern Tavşandere necropolis, one of the necropolises of the ancient city, is in a small valley between the southern gate and the hills to the east of the city, immediately after the village cemetery on the entrance route to Kemer Village. In the necropolis, where excavations have been conducted since 2005, more than 300 graves and 6 crematoriums have been unearthed. According to the data obtained, it was used continuously from around 630 BC until the end of the second century AD. Additionally, it has been determined that the most intensive use phase of the necropolis was during the Roman period. The grave numbered M229, which is the subject of the study, was unearthed in the 2019 studies of the necropolis in the northern region of the 1535–2300 grid, according to the urban grid system.

The grave was placed with the head in the southeastern direction and the feet in the northwestern direction. The head and feet are covered with vertically placed, trapezoidal-shaped, Lakonian-type roof tiles. In the grave, understood to be of the tile-grave type within the general grave typology determined in Parion, the individual was placed in the burial pit in a wooden coffin. It was covered with three concave, trapezoidal, Lakonian-type roof tiles in a horizontal position after the gifts for the dead were left inside the coffin; therefore, this hybrid type of grave is a tile tomb with a wooden coffin. Although the skeleton is quite deteriorated, from dental evidence, it is understood that the individual had been an adult between the ages of 25 and 35. Inhumation burial custom and dorsal burial style were applied to the grave. Inside the wooden coffin, grave goods—including the gifts for the dead and the personal belongings of the grave indweller—were placed on the head and feet of the individual. These gifts of the dead, presented to the grave's occupant by their family, are 18 unguentaria, a jug, and a mug. A locked wooden crate, agate stone beads, a bronze mirror, a bronze spoon, and two glass rings belonged to the deceased. On the outside of the coffin, an oil lamp and a bowl were other gifts for the dead. There was also a special group of gifts comprising a bone pyxis, a bone medicine box, and a medicine-ointment mixing stone that

were found externally to the north of the grave. The materials in this group could also be the individual's personal belongings. Many ceramic containers were placed vertically and carefully to prevent contained liquids from spilling. These containers may have been left as gifts for the dead by the family after they were filled with liquid (could be water or wine). There is also the possibility that these containers were left in the tomb after libations were consumed during the burial ritual; however, the placement of the containers reduces this possibility. We believe that the large number of vessels, considered gifts to the dead, should be considered in parallel with the social status and dignity of the deceased individual.

In the second category, the grave goods used by the deceased in daily life were left in the grave by family members after death. The rings, locked wooden crate, agate beads, bronze spoon, bronze mirror, medicine-ointment mixing stone tray, bone pyxis, and bone medicine box are the finds in this second category. These grave items allow us to obtain important data regarding the individual within the scope of material culture. Primarily, the glass rings and the mirror are gender-oriented special jewelry and ornaments. The bronze spoon inside the coffin and other materials outside the coffin suggest that a fiction can be imagined: the powdered (plant) material from the bone medicine box is diluted with some liquid in the pyxis, and then it is mixed in the stone mixing table until it reaches the proper consistency and is applied to a wound. However, it is important to consider that there were no surgical materials in the grave; therefore, it could be concluded that the grave inhabitant could have been a person who could self-apply a simple drug/ointment treatment. There is also information that the agate stones found in a locked wooden crate were used to treat venomous snake bites in ancient times. It is known that the Isis-Fortuna figure on the lid of the medicine box (Kat. 35) is a health goddess equated with Hygeia. Furthermore, Isis's close relationship with snakes can be viewed iconographically.

This latest information also reveals that the applied treatment by the grave's occupant may have a cultic-magical link. It is possible to supplement information provided by ancient sources to the results obtained from material and iconographic assessment, so much so that one of the ancient authors Strabo (Strabo XIII, Chapter I, 14) mentions that the men of the Ophiogen family living in Parion treated snake bites. Although Strabo defined those who used this treatment as Ophiogen men, when all data are evaluated, it is thought that a woman in the M229 tomb may have been a healer from the Ophiogen family who lived in the late first century to early second century AD.

Giriş

Parion bugünkü Çanakkale İli, Biga İlçesi, Kemer Köyü sınırları içerisinde yer almaktadır. Antik kentin merkezi, Kemer Köyü'nün doğusundaki Bodrum Burnu ve Kartal Yuvası mevkileri ile Uzundere mevki arasındaki arazinin tamamını kaplamaktadır (Keleş 2012, 19-20) (**Resim 1**). Antik kentin nekropolislerinden biri olan Güney-Tavşandere Nekropolisi ise bugünkü Kemer Köyü giriş güzergâhındaki köy mezarlığından hemen sonraki, sağa doğru girilen ilk sapağa, kentin güney kapısı ve doğusundaki tepeler arasında kalan küçük bir vadi içerisinde yer almaktadır (**Resim 2**). 2005 yılından itibaren kazı çalışmaları sürdürülen nekropoliste yaklaşık 300'ün üzerinde mezar ve 6 krematoryum gün yüzüne çıkarılmıştır. Elde edilen verilere göre MÖ 630 civarından MS 2. yüzyıl sonlarına kadar aralıksız kullanıldığı anlaşılan nekropolisin, en yoğun kullanım evresinin Roma Dönemi olduğu tespit edilmiştir.

M229 Mezarı

Parion Güney-Tavşandere Nekropolisi'nde 2019 kazı sezonunda daha önceki sezonlarında ortaya çıkarılıp, alanda korunan mezarlarda, biyolojik ve fiziksel faktörlerin verdiği zararı minimum düzeye indirmek adına önleyici koruma kapsamında mezarların çevresinde restorasyon amaçlı küçük çaplı kazı çalışmaları yapılmıştır. Bu kapsamda, bugüne kadar çalışılan alanın batısında yapılan çalışmalarda MÖ 2. yüzyıl ile MS 2. yüzyıl aralığına ait, kimileri kısmen tahrip olmuş vaziyette 10 mezar ortaya çıkarılmıştır. Bu mezarlardan birisi de, zengin ve farklı niteliklerdeki buluntularıyla dikkat çeken M229 no'lu mezardır. Bu çalışmada, bahse konu mezardan ele geçen kontekst verileri olan seramik, cam, metal, taş ve kemik buluntuları ele alınarak, bu kontekst bağlamında materyal kültür ilişkisi ile mezar sahibi bireyin toplumsal statüsü ve dönemin sosyo kültürel yapısı hakkında bilgiler sunulmaya çalışılacaktır.

Kullanılan çatı kiremitlerinin kapladığı alan itibarı ile ortalama 2.10 x 0.50 m'lik bir alanı kaplayan mezar güneydoğu (başucu)-kuzeybatı (ayakucu) yönünde yerleştirilmiştir (**Resim 3**). Parion'da bugüne kadar belirlenen genel mezar tipolojisi (Kasapoğlu, 2007, s. 481-520; Kasapoğlu, 2015, s. 107; Başaran – Kasapoğlu, 2014, s. 125) içerisinde Kiremit Mezar tipinde olduğu anlaşılan mezarda, birey 2 x 0.40 m ölçülerindeki ahşap tabut içerisinde gömü çukuruna yerleştirilmiş; bu ahşap tabut içerisine ölü hediyeleri bırakıldıktan sonra üzeri yatay vaziyette 3 içbükey - trapezoidal lakonia tipi çatı kiremidiyle kapatılmıştır. Mezarın ayakucu ve başucuna da yine aynı tipteki dikey vaziyette birer kiremit yerleştirilmiştir (**Resim 4-5**). Dolayısıyla mezarın yansıtmış olduğu bu hybrid tip ile Ahşap Tabutlu Kiremit Mezar tipinde olduğu söylenebilir. Mezar sahibi bireye ait iskelet oldukça zarar görmüş olmakla birlikte, doğu yönde bulunan dişlerden anlaşıldığı kadarıyla 25-35 yaş aralığında erişkin bir birey olduğu anlaşılmaktadır. Mezardan ele geçen malzeme üzerinden elde edilen bilgiler doğrultusunda inhumasyon gömü uygulamasına ve dorsal gömü biçimine sahip mezarda, birey ahşap tabut

içerisinde başı doğuda olacak şekilde gömü çukuru içerisine yerleştirilmiştir. Daha sonra, ahşap tabut içerisinde, bireyin başının etrafına her biri dikey vaziyette duracak vaziyette dördü konik kaideli, ikisi konik-kısa çan gövdeli, üçü armudi-uzun çan gövdeli olmak üzere toplam 9 adet pişmiş toprak *unguentarium* bırakılmıştır. Yine ahşap tabut içerisinde, bireyin batı taraftaki ayakucuna ise, başucunda olduğu gibi her biri dikey vaziyette yerleştirilmiş biri konik kaideli, beşi armudi-uzun çan gövdeli, ikisi konik- kısa çan gövdeli toplam 8 adet pişmiş toprak *unguentarium*, bir testi, bir maşrapa, bir çan gövdeli cam *unguentarium* bırakılmıştır. Bireyin kaval kemikleri üzerindeki bronz kilit, askı-taşıma zincirleri ve metal birleştirme aksamına sahip kilitli bir ahşap sandık; sol femurun üst bölümüne doğru bronz bir kaşık ve sol femur başına yakın konumda olup, bireyin sol el parmaklarına takılı olduğu düşünülen iki cam yüzük bu ahşap tabut içerisine bırakılmış diğer ölü hediyeleridir. Bunların yansira, ahşap tabutun dışında, kuzey uzun kenara bırakılmış kemik bir ilaç kabı, yine kemik bir *pyksis* ve bunların doğusunda bir ilaç-merhem karıştırma taşı-tablası da mezar kontekstine ait eserler arasındadır. Mezarda, ahşap tabutun dışında, ayakucu tarafı olan güney batı köşede de pişmiş toprak bir kâse ve bu kâse içerisine yerleştirilmiş pişmiş toprak bir kandil de yer almaktadır (**Resim 6-8**). Çalışmada öncelikli olarak, ölü hediyeleri arasında en yoğun grubu oluşturan seramikler, sonrasında cam, metal, taş ve kemik objeler sırasıyla ele alınacaktır.

Seramikler

Mezara ait ölü hediyelerinin en yoğun grubunu oluşturan seramiklerden sayıca en fazla formu *unguentarium*lar oluşturmaktadır. Bu *unguentarium*lar da armudi-uzun çan gövdeli, konik kaideli ve konik-kısa çan gövdeli olmak üzere temelde üç tip yansıtmaktadırlar. Parion Roma Dönemi seramikleri ile ilgili doktora tez çalışması ve ardından yaptığı çalışmalarla ayrıntılı değerlendirmelerde bulunan Ergürer (Ergürer 2012, 565-566, Lev. 11-12; Ergürer 2017, 289, Fig. 9; Ergürer 2018, 191, Fig. 2) tarafından antik kentin *unguentarium*ları ile ilgili bir tipoloji oluşturulmuştur. Bu tipolojiye göre armudi-uzun çan gövdeliler 8. grup, konik kaideli olanlar 9. grup, konik-kısa çan gövdeliler ise 10. grup içerisinde yer almaktadır.

*Unguentarium*lardan sayıca en yoğun grubu Parion *unguentarium*ları içerisinde 8. grup olarak değerlendirilen ve çalışmada Kat. 1-7 arasında ele alınan eserler oluşturmaktadır (**Resim 9**). *Unguentarium*lardan 1, 5 ve 7 numaralı eserlerin gövdelerindeki çatlaklar dışında sağlam olarak ele geçen eserlerin bazılarında üretim hataları görülmektedir. Bu grubun temel özellikleri dışa dönük dudak, ince uzun ve silindirik inen boyun ve öncesindeki örneklerle göre büyüyen, genelde sarkık uzun bir çanı andıran gövde ve düz tabanlı işlenişidir. Kapların uzun çan biçimini ya da armudi formu andırır gövdeleri, boyundan yumuşak bir açıyla aşağıya inmekte ve tabana yakın bir bölümde dönerek düz kesilmiş tabanla birleşmektedir. Gövde boyun oranları birbirine yakın olan *unguentarium*ların boyunları genelde gövdeden ortalama %10 kısa tutulmuştur. Ergürer (Ergürer, 2012, s. 52) Parion örnekleri içerisindeki bu grubun genelde sarkık ve uzun bir çanı andıran gövdelerinin dönem ilerledikçe tabanla aynı

genişlikte daha dikdörtgenimsi bir yapıya dönüştüğünü belirtmektedir. Bu gelişim standardı düşünülerek, makalede ele alınan örneklerin Kat. 1-2, 3-4 ve 5-7 numaralı eserlere doğru belirgin bir şekilde görülen bu gövde yapısı değişikliği göz önünde bulundurulduğunda, bu formun erken örneklerinin en geç örneklerinin yapıldığı sürece kadar birlikte kullanılmaya devam ettiği söylenebilir. Öte yandan, bu durumu kullanılmış ya da eski olan kaplarla birlikte yeni üretilmiş kapların bir arada mezarlara ölü hediyesi olarak bırakılmış olabileceği şeklinde yorumlamak da mümkündür. Ergürer (Ergürer, 2012, s. 52) Parion *unguentarium*ları için oluşturduğu tipolojide 2-7 aralığındaki grupların küresel ya da oval (bulbous-soğan) gövde yapısının bu grupla birlikte uzun çan şeklinde bir gövdeye dönüştüğünden bahsetmektedir. Bu tipte *unguentarium* örneklerine Ephesos Agorası (Meriç, 2002, Taf. 97, K498), İzmir Müzesi (Günay 1989, 73, Çiz. XXV a-b-c, Kat. No. 104-107-106 ve Çiz. XXIV a, Kat. No. 102; Günay- Tuluk 1999, 139, Taf. 8 e; 139, 156, Kat. 126-126, Taf. 10 a-b) ve Bulgaristan sınırları içerisindeki Stara Zagora yakınlarında yer alan Chatalka (Çatalka) Nekropolisi (Bujukliev, 1986, s. 127, Taf. 25, Nr. 339-341) ile Knossos Monesteriaki Kephala'nın güney doğu yamacındaki bir Roma Dönemi oda mezarında (Carington – Smith, 1982, s. 290-291, Fig. 7, Nr. 129, Pl. 44 g) rastlanılmaktadır. Daha önce de bahsedildiği üzere Parion Roma Dönemi seramikleri ile ilgili yapılan kapsamlı ve ayrıntılı çalışma sonucu *unguentarium*lar ile ilgili oluşturulan tipoloji içerisindeki benzer form özelliklerine sahip 8. grup *unguentarium*ları (Ergürer 2012, 50-53, Kat. No. 102-109, Lev. 49-52) için MS 1. yüzyılın ikinci yarısı önerilmektedir.

Mezar kontekstindeki *unguentarium*ların ikinci grubunu ise Parion *unguentarium*ları için oluşturulan gruplandırılmadığı 9. grup (Ergürer 2017, 289, Res. 9) konik kaideli örnekleri oluşturmaktadır (**Resim 10**). Kat. 8-12'de verilen toplam 5 *unguentarium*dan oluşan bu grup örnekleri 22.1 ile 27.8 cm arası yüksekliğe sahiplerdir. Kapların boyun-gövde oranları birbirine yakın olup, altlarına eklenen yüksek ters konik kaidenin de etkisiyle boyları oldukça uzamıştır. Oldukça dışa çekik olup, üstte silme-düz bırakılıp, dış uçta çok az aşağı çekilmiş, geniş ama ince bir ağız-dudak yapısı yansıtırlar. Genelde silindirik ve uzun tutulan boyun yapısı yansıtmakla birlikte, iki örnekte (Kat. 10, 12) silindirik yapı çok az bozulmuştur. Kat. 12'deki kısmen deforme olmuş gövde yapısı dışında oval formulu gövdeye sahiplerdir. Ters konik biçimli kaidelerinin iç kısımları boş bırakılmıştır. Gövdelerin büyüyüp küçülebildiği benzer formdaki *unguentarium*lara Bergama yakınlarındaki Maymun Sekisi Nekropolisi (Yaraş, 2018, s. 74-75, Fig. 2), İzmir Arkeoloji Müzesi (Günay 1989, 24-25, Kat. 50-66, Lev. XIII-XVI, Günay - Tuluk 1999, 135-136, Abb. 9-11, Kat. Nr. 58-66), Milet Müzesi (Yaşar, 2010, s. 26-28, 66-68, U60-67), Hierapolis (Okunak, 2005, s. 34, 64, 81, 143, 176, Kat. No. 14, Çiz. 35, Res. 39), Kilikia ve Pisidia Bölgesi eserleri kapsamında ele alınan Alanya ve Mersin Müzesi (Lafli, 2003, s. 96, 98, Taf. 168b – 170c), Sinop Müzesi (Süzer 2019, 73-74, Kat. No. 40-41), Chatalka (Çatalka) Nekropolisi (Bujukliev, 1986, s. 127, Taf. 25, Nr. 332-338), Karadeniz'in batı sahilindeki Tomis (Bucovală 1968, 277, Fig. 5)'de rastlamak

mümkündür. Ancak bu grubun tarihlendirilmesi anlamında en net verileri yine Parion'dan ele geçen ve mezar kontekstlerindeki sikkeler ve diğer materyallerle MS 69-100 civarına tarihlendirilmiş örneklerden (Ergürer 2012, 53-55, Kat. No. 110-114, Lev. 53-54) almak mümkündür.

*Unguentarium*ların son grubunu ise Kat. 13-17 arasındaki konik-kısa çan gövdeli ve uzun silindirik boyunlu örnekler oluşturmaktadır (**Resim 11**). Parion *unguentarium* tipolojisinde 10. grup (Ergürer, 2017, s. 289, Res. 9) içerisinde yer alan M229 buluntusu 5 unguentariumdan Kat. 17 diğerlerine göre biraz daha büyük boyutludur. Diğer 4 örnek Kat. 13-16 ise aynı ustanın elinden çıkmış gibi birbirinin aynı özellik ve ölçülere sahiptirler. Dışa çekik dudaklı kapların oldukça uzun tutulan silindirik boyunları, Kat. 17 dışındakilerde görüldüğü üzere gövdenin iki katına yakın uzunluktadır. Bu uzun boynun devamındaki çan biçimli gövde düz dipile son bulmaktadır. MS 1. yüzyıl ile birlikte yaygınlaşmaya başlayan cam kap üretimi sonucu ortaya çıkan belirgin formlardan çan gövdeli cam *unguentarium*lar genelde MS 1. yüzyıl sonları - MS 2. yüzyıl başları aralığına tarihlendirilmektedir (Hayes, 1975, s. 71, Pl. 16, 230, 231; Oliver, 1980, s. 82, Nr. 102; Lightfoot, 1989, s. 84-85, Nr. 30, 33, Pl. 4/3-6; Gürler, 2000, s. 42, Fig. 37). Bu süreçle birlikte pişmiş toprak yerine cam *unguentarium*ların sayıca daha fazla üretildiği de bilinmektedir (Ergürer, 2017, s. 281). Alanya Müzesi'nde (Lafli, 2003, s. 96-97, Taf. 158e-162e) yer alan, bu formu yansıtan çok sayıda örnek için genel olarak MS 1. yüzyılın ikinci yarısı ile MS 2. yüzyılın ilk yarısı aralığı uygun görülmüştür. Aynı tipteki Milet Müzesi (Yaşar, 2010, s. 42, 89-90, Lev. XIX-XX, Res. 19-20, U140-145), İzmir Müzesi (Günay-Tuluk, 1999, s. 138-139, Abb. 17), Metropolis (Güngör 2005, s. 134, Levha 42, Nr. 254), Edirne-Hadrianopolis (Atlı-Akbuz, 2008, 102, Kat. No. 83, Levha 6, 24, Fot. 16, Şek. 83) ve Chatalka (Çatalka) Nekropolisi (Bujukliev, 1986, s. 80, 119, Taf. 17, Nr. 224-235) örnekleri için MS 1. yüzyıl sonları ile MS 2. yüzyıl başlarını kapsayan tarih aralıkları önerilmektedir. Bu analogik değerlendirmenin yanı sıra, kentten ele geçen aynı formdaki (10. grup) diğer *unguentarium*lar (Ergürer, 2012, s. 57) da ele geçtikleri kontekstler ile yakın bir tarih aralığına işaret etmektedir.

*Unguentarium*ların beşi, bireyin başının sağ tarafı, dördü ise sol tarafına; altısı ayakucuna, ikisi de sağ bacağın kaval kemiği kısmının yanına bırakılmıştır. Bu kaplardan bireyin ayakucundakilerin in-situ olmaları ve diğerlerinin düşüş biçimleri bunların gömü ritüeli esnasında dikey vaziyette bırakılmış olduklarını göstermektedir.

En yoğun grubu oluşturan *unguentarium*ların yanı sıra testi, maşrapa, kâse ve kandil olmak üzere birer örneğe sahip seramik kaplar da mezar kontekstinde bulunan diğer ölü hediyeleridir. Bu kaplardan Kat. 18'de verilen testi, mezarın batı-ayakucunda altısı pişmiş toprak, biri cam 7 *unguentarium* ve 1 maşrapa ile birlikte dikey vaziyette ve iç kısmındaki sıvının dökülmesini engelleyecekmiş gibi nizami bir şekilde yerleştirilmiştir (**Resim 12**). Boynun alt kısmı ve omuz arasına yerleştirilmiş yayvan bir kulpu bulunmaktadır. Çok kısa

tutulmuş ve omuzla birleşim kısmında biraz genişleyerek çift yivli geçiş yapan bir boyuna sahiptir. Ters konik biçimli yayvan üst gövdeden sonra yumuşak bir geçişe sahip omuz kabın en geniş kısmıdır. Geniş omuzdan sonra tabana doğru iki kademeli olarak daralan bir alt gövde yapısı ve içi boş yüksek halka kaidesi bulunmaktadır. Yansıttığı gövde yapısıyla genel olarak MS 1. yüzyıl ile MS 2. yüzyıl başları aralığına ait olan Parion geniş ağızlı testilerinin (Ergürer, 2012, Kat. No. 132-139, Lev. 163-166) genelinden farklı bir boyun ve gövde yapısı sergilemektedir. Kabın ağız kısmı, kulpu ve üst gövdesindeki ters üçgenimsi yapı ile benzer form özellikleri sergileyen Parion M104 buluntusu testi (Ergürer, 2012, s. 77-78, Kat. No. 140, Lev. 67), tamamen ortadan kalkan boyun ve şişkinleşen sarkık alt gövde yapısı sergilemektedir. Bu bakımdan Kat. 18'in, uzun belirgin boyunlu örneklerden M104 buluntusu boyunsuz örneğe geçiş aşamasındaki form içerisinde değerlendirilmesi yanlış olmasa gerek.

Antik kentin Roma Dönemi mezarlarında, maşrapalar ele geçtikleri mezardaki ölü hediyesi grubunda yer aldığı durumlarda her zaman tekil örnekle temsil edilmektedirler. M229'da da yine tekil ele geçmiş olan Kat. 19 numaralı maşrapa Ergürer (Ergürer, 2012, s. 84-85, Kat. 151-154) tarafından ele alınan Parion Roma Dönemi maşrapaları içerisinde 9 cm'den yüksek olan ve ortalama 9.1-12.4 cm arası yüksekliğe sahip örneklerle yakın ölçülere sahiptir (**Resim 13**). Ağız ve gövdede, karın alt kısmına kadar daldırma kırmızı astar izi belirgin olan kabın ağız-gövde geçişindeki kabartma bilezik ve bu daldırma astar yapısı Ergürer'in (Ergürer, 2018, s. 192-193, Fig. 6.) de belirttiği Collorino maşrapalara geçiş aşamasından olabileceğini düşündürmektedir. Öyle ki kabın ilk grubun küresel gövde yapısından çok Collorino tip maşrapalara yakın gövdeye sahip olması da bu fikri destekler niteliktedir. Dolayısıyla kabın küresel gövdeli ilk tipten Collorino tipe geçiş aşamasından olması gerektiği düşünülmektedir. Patara'da benzer forma sahip kaplar ile ilgili Korkut (Korkut, 2007, s. 195-198, Nr. 1-9) tarafından yapılan çalışmada, bu formun MS 1. – 4. yüzyıl aralığına verilen dört alt tipinin var olduğu belirtilmektedir. Atina Agorası'ndan ele geçen, ağız ve gövde yapısı çok yakın benzerleri (Robinson, 1959, s. 32, Pl. 7, Group G; Hayes, 2008, s. 267, Nr. 1596-1599, Fig. 50, Pl. 76) MS 1. – MS erken 2. yüzyıl aralığına verilen maşrapanın, Samothrace (Dusenbery, 1998, s. 370, 387, 391, 392, S218F-2-23, S228-2, S233-1, S234-1), Stobi (Anderson – Stajanovic, 1992, s. 43, Pl. 26, Nr. 219) gibi birçok merkezde de örneklerine rastlamak mümkündür.

Mezar buluntusu seramikler içerisindeki tekil örneklerden bir diğeri de mezarın güneybatı dış kısmına bırakılmış, içerisine Kat. 21'de ele alınan kandilin yerleştirildiği Kat. 20 numaralı kâsedir (**Resim 14**). Geniş ağızlı ve hafif içe döndürülmüş dudaklı kabın fazla derin olmayan gövdesi tabana doğru daralarak, içi boş kısa halka kaide ile son bulmaktadır. Kabın cidarı ağızdan tabana doğru oldukça kalınlaşmaktadır. Atina Agorası'nda MS 2. yüzyılın ilk yarısı kontekstinden ele geçen örnek (Robinson, 1959, s. 48, Pl. 8, H 12) ağız

2-3 cm altından içe kıvrılmasıyla, daha yayvan gövdeli Kat. 21'den ayrılır. Ağız kısımlarının içe doğru kıvrık yapısıyla Parion örneğinden ayrılan, Karadeniz'in batı sahilindeki Tomis buluntusu astarlı kâseler (Băjenaru, 2013, s. 51-52, 90, Pl. 4, Nos 23-24) için, Hellenistik geleneğin devamı niteliğindeki yerel üretim seramikler oldukları ve mezar kontekstlerinde sıkça karşılaşıldıkları belirtilmektedir. Benzer yapıda bir başka kâse örneğine ise Costanta-Pecineaga (Irimia, 1987, s. 109-110, 112, 117, Fig. 2, 7, Nr. 5)'da tümülüs buluntusu olarak rastlanılmaktadır. Astarının kalitesizliği ve kalın cidarlı yapısıyla da Tomis örneğinde olduğu gibi Kat. 20'nin de yerel üretim olduğu düşünülmektedir.

Mezar kontekstindeki son seramik kap olan Kat. 21'de verilen kandil, mezarın ayakucunda, ancak mezarın ahşap tabutu ve kiremitlerinin dışında güneybatı köşede, yukarıda ele alınan kâsenin içerisinde ele geçmiştir (**Resim 15**). Alt ve üst olmak üzere iki ayrı kalıpta şekillendirilmiş gövdesi dairesel formlu kandil iç bükey, bezemesiz ve merkezde dairesel yağ deliği bulunan bir diskusa sahip olup, diskustan omuza geçişte tek yiv yer almaktadır. Kenardan içe doğru hafif bombeli olarak yükselen omuz bezemesiz bırakılmıştır. Küçük oval delikli emzik-burun basit oval biçimli çıkıntı şeklindedir. Burnun üst bölümünün her iki yanında, içe doğru dönen derin yivler keskinleştirilmiştir. Burun ucundaki yanık izleri kandilin aktif kullanılmış olduğunu göstermektedir. Ancak bu izlerin azlığı, kandil sadece defin esnasında mı kullanıldı, yoksa mezar sahibi bireyin günlük yaşamında kullandığı kandili miydi sorularını da akla getirmektedir. Kandilin az belirgin yalancı halka kaidesi orta kısımdan hafif içe çöktür. Bu tipte kulplu, kulpsuz, diskus ve omuz kısmı bezmeli veya bezemesiz kandiller için genel olarak MS 1. – 2. yüzyıla verilen örneklerle (Loeschcke 1919, 237-243, Type VIII; Broneer 1930, 83-87, Type XXV, Pl. 10, Nr. 507; Leibundgut 1977, Formentafel Type XX; Bailey 1988, Pl. 87-89, Knidos; Heimerl 2001, Taf. 10-11, Gruppe 9 f-g; Yılmaz 2012, 50-51, Kat. No. 54, Parion.) rastlamak mümkündür.

Cam eserler ve Agat-Akik Taşlar

Mezar kontekstindeki tek cam kap olan Kat. 22, mezarın batı-ayakucunda *unguentarium*lar, testi ve maşrapadan oluşan, tamamı dikey vaziyette, düzgün bir şekilde, yan yana yerleştirilmiş kaplarla birlikte ele geçmiştir (**Resim 16**). Açık mavi cam hamurundan serbest üfleme tekniğinde üretilmiş kabın ağız kısmı dışa çekilerek içe katlanmıştır. Uzun silindirik boyundan geniş çan ya da ters konik gövdeye geçiş aletle şekillendirilerek belirginleştirilmiştir. Hafif konkav diple sonlanan *unguentarium*un dip kısmında noble izi belirgindir. Seramikler içerisinde ele alınan Kat. 13-17'deki *unguentarium*larla benzer form özellikleri ve aynı mezarda bulunmaları, yukarıda da belirtildiği gibi, benzer form özelliklerine sahip *unguentarium*ların cam ve pişmiş toprak örneklerinin aynı dönemde kullanıldığını göstermektedir. Isings (Isings, 1957, s. 97-98, Form 82) tarafından şamdan biçimli unguenatrium (*Candlestick unguentarium*) tanımlaması da yapılan bu formun, çok sayıda merkezden MS 1. yüzyıl sonları ile MS 3. yüzyıl aralığında kullanıldığı bilinen

örneklerine Kyzikos (Meral, 2012, s. 36-37, Res. 3b-c), Tarsus (Yurtseven, 2006, s. 103-104, Res. 9, Çiz. 3), Kıbrıs (Hayes, 1975, s. 218, Pl. 32, Nr. 487-489, 495) ve diğer birçok merkezde (Oliver, 1980, s. 82, Nr. 102; Lightfoot, 1989, s. 84-85, Nr. 30, 33, Pl. 4/36; Gürler, 2000, s. 42, Fig. 37; Erten-Yağcı 1993, s. 142-148, Lev. 35 b) rastlamak mümkündür. Kat. 22, Isings'in Form 82 A1 (Isings, 1957, s. 97, Form 82 A1) alt grubunda çan gövdeli olarak da tanımladığı tip ile benzer gövde yapısı ve boyun gövde geçişine sahiptir. Parion Güney-Tavşandere Nekropolisi'nden ele geçen bu tip örnekler (Ekinci, 2019, s. 121, Kat. No. 24) için de belirtilen, kontekst ve analogi odaklı tarihlendirme Kat. 22 için de geçerlidir.

Mezardaki bireyin sol elinin yer aldığı bölümden ele geçen iki cam yüzük (**Resim 17**), az sayıdaki antropolojik veri ile önerilen, mezar sahibi bireyin erişkin bir kadın olmasına yönelik veriyi destekler niteliktedir. İki yüzükten Kat. 23 yüzeyindeki irizasyon, basit işçiliği ve camının kolay kırılabilir yapısı ile Kat. 24'ten kalitesiz bir yapı sergilemektedir. Kat. 24 ise gerek işçiliği, gerekse cam kalitesiyle daha kaliteli bir yapı yansıtır. Kat. 23'ün kaş kısmına denk gelen bölümünde yalancı kaş şeklinde hafif düzleştirilmiş bir kısım bulunmaktadır. Bu yapı, yüzüğün eriyik cam ipinin gerekli inceliğe ulaşana kadar silindirize edilmesi sonrası, istenilen çaptaki yüzük halkasını oluşturacak ölçüde silindirik ipin kıvrılıp, kesilen uçların birleştirilmesiyle yapılmış olması gerektiğini göstermektedir. Kat. 24'ün dış kısmını çevreleyen yivleri andıran kesme bezemeli yapı ve basitçe belirginleştirilmiş elips biçimli kaş kısmı ise yüzüğün kalıpta yapılmış olabileceğini göstermektedir. Yüzüğün parlaklığı da göz önünde bulundurularak, kalıpta üretildikten sonra ateşte parlatılmış olması gerektiği de söylenebilir. Parion Güney-Tavşandere Nekropolisi (Keskin, 2019, s. 78, Kat. No. 87) ve Erimtan Koleksiyonu'ndan (Lightfoot ve Arslan, 1992, s. 234, No 177) benzer örnekleri bulunan M229 nolu mezarın yüzükleri mezar konteksti ile birlikte net bir tarih aralığı sunmaktadır.

Mezarda ele geçen en ilginç buluntu grubunu boncukları andırır yapıdaki küçük değerli taşlar oluşturmaktadır. Yeşil, mavi, opak beyaz ve siyah renkli agat ya da bilinen adıyla akik taşı oldukları tahmin edilen, Kat. 25-29 (**Resim 18**), mezarın batı yarısında, mezar sahibi bireyin kaval kemiklerinin bulunduğu kısımda tespit edilen kilitli ahşap sandığa ait metal aksamın belirlendiği, ortalama 20x20 cm'lik bölümde, sandığın metal aksamlarının hemen alt-ıç kısmından ele geçmiştir. Taşlardan Kat. 25 ve 26 yarı küresel formlarıyla yüzük taşı olabilecek bir yapı sergilemelerine rağmen, hem üzerlerinde herhangi bir figür ya da işleme olmaması hem de içerisinde oldukları ahşap sandıkta ya da dahası mezar kontekstinde metal bir yüzük ele geçmemesi bu ihtimali ortadan kaldırmaktadır. Daha küçük boyutlu olmakla birlikte, bir mercimek tanesi formunda olması nedeniyle herhangi bir takı aksamında yer alamayacağı da belirgin olan Kat. 27'nin de mavi renkli agat taşı olabileceği düşünülmektedir. Biri büyük diğeri daha küçük boyutlu altıgen formlu olup, orta kısımlarında birer deliğe sahip olan Kat. 28 ve 29'un da yeşil ve siyah renkte agat taşı oldukları düşünülmektedir.

Orta kısımlarındaki delikler nedeniyle kolye ucu ya da benzeri birer takı objesi olabilecekleri ihtimali ile birlikte, bu iki taşın ikisi bir arada ya da ayrı ayrı birer ipe geçirilip bu şekilde taşınması ya da kolye benzeri bir takı olarak kullanılmış olabilecekleri düşünülebilir. Ele geçtikleri in-situ halleriyle, metal kilit, kilit askıları, menteşeler, taşıma zinciri ve askıları gibi materyallerden de anlaşıldığı üzere, bu taşlar kilitli bir ahşap sandık içerisinde yer almaktaydı. Metal eserler içerisinde ele alınan Kat. 32'deki kilit aksamı ahşap sandığın anahtarı ise mezar kontekstinde ele geçmemiştir. Dolayısıyla, bu durum taşların bahse konu ahşap sandık içerisine konulup kilitlendiğini ve mezar içerisine bu şekilde bırakıldığını düşündürmektedir. Bu durumu bir kurgu içerisinde düşünecek olursak, mezar sahibi bireyin kişisel eşyalarından olan taşları, kilitli ahşap sandığının içerisine koyup kilitlemiş olduğu, ölümü sonrasında da birey için önemli olan bu kişisel eşyalarının, yakınları tarafından bireyin mezarı içerisine bırakıldığı düşünülebilir. Kilit anahtarının mezar içerisine olmayışını da bireyin hayattayken önemli bulduğu bu kişisel eşyaları koruma amaçlı kilitletiği sandığın anahtarını bıraktığı yeri aile bireyleri ya da yakınlarının bilmemesine bağlamak da mümkündür.

Anadolu gemolojik-arkeogemolojik araştırmalarında önemli ve temel çalışmalar yürüten Hatipoğlu (Hatipoğlu, 2017, s. 3), agat taşının, kripto-kristalin silis dokusu gösteren ve grup başı kalsedon olan büyük bir mineralojik grup içerisinde yer aldığını ve her türlü zevke hitap edebilecek renk harmonisinin yaygın olarak kullanılmasına sebep olduğunu belirtmektedir. Hatipoğlu, farklı kaynaklardan derlediği verilerle antik Romalıların agat taşını yaygın olarak kullandıklarından bahsetmekle birlikte, agat taşlarının susuzluğu gidermek için ağız içinde tutulduğundan ve aynı zamanda yılan ve zehirli böcekler için bir panzehir olduğundan da söz etmektedir (Hatipoğlu, 2017, s. 6). Bu noktada, özel bir kilitli ahşap sandık (Kat. 32) içerisinde muhafaza edilmiş M229 mezarından ele geçen agat taşlarının da böylesi özel bir amaçla kullanılmış özel taşlar – taş boncuklar oldukları düşünülmektedir. Öyle ki, mezar kontekstinde yer alan ve bu çalışmada sonraki eser gruplarında ele alınacak olan tedavi amaçlı materyallerle birlikte düşünüldüğünde de bu savın doğruluğu oldukça yüksek bir ihtimal arz etmektedir. Bu konu değerlendirme kısmında, antik kaynaklardan elde edilen bilgiler ve tüm mezar kontekstiyle birlikte ayrıntılı olarak ele alınacaktır.

Metal eserler

Mezar kontekstinde yer alan metal eserlerden ilki, mezar içerisinde pelvis kemiğinin yer aldığı bölümün biraz daha batı-alt bölümünde ele geçen ve Kat. 30'da ele alınan bronz kaşık-kaşık ölçektir (**Resim 19**). Metal kondüsyonu iyi olmakla birlikte, yüzeyde yer yer koyu yeşil patina veya korozyon izleri bulunmaktadır. Bronz kaşık, uç kısma doğru incelenerek son bulan sap kısmına düz oturan kaşık-hazne bölümü ile birlikte döküm tekniğinde yapılmıştır. Bronz, kemik ve gümüş gibi çeşitli malzemelerden yapılabilen kaşık ya da kaşık ölçekler, yuvarlak ve konkav formda kaşık-hazne bölümüne, ortalama 10-15 cm uzunluğa ve 2-3 cm çapında kaşık-hazne ölçüsüne sahiptirler (Uzel, 2000, s. 69; Çelikbaş, 2016, s. 140). İlaç ölçümü,

karıştırılması ve akıtılması için kullanılan kaşık ya da kaşık ölçeklerden bronz olanların ilaç ısıtılması ve göz vb. uzuvlara ilacın dökülmesi gibi çeşitli tıbbi amaçlarla da kullanıldıkları bilinmektedir (Uzel, 2000, s. 70; Oransay, 2006, s. 84; Çelikbaş, 2016, s. 140). Bununla birlikte, küçük boyutlu bu kaşık ya da kaşık ölçeklere kozmetik ürünlerin kullanımında yer verildiği de düşünülebilir. Oransay (Oransay, 2006, s. 84, Dn. 25)'ın Caton'dan aktardığına göre; Antik Çağ'da tıp aletlerinde bronzun yaygın olarak kullanılması büyük olasılıkla bronzun arındıran bir maden olduğuna inanılmasından kaynaklanmaktaydı ve batıl inanişeye göre hiçbir dinsel obje demirden yapılamazdı. Sağlık ya da tıp tanrısı Asklepios'un tanrısallığı nedeniyle de tıp aletlerinin yapımında bronza ağırlık verilmiş olmalıydı. Dolayısıyla Kat. 30'daki kaşık ölçeğin bronz olması tıbbi-ecza-tedavi nitelikli kullanılmış olması ihtimalini güçlendirmesinin yanı sıra, işlevsellik anlamında daha çok ecza aleti olabileceği de söylenebilir. Bununla birlikte, M229 kontekstindeki *mezar eşyaları* arasında yer alan diğer tıbbi-ecza nitelikli eşyalar (Kat. 33-35) da bu durumu destekler niteliktedir. Balıkesir (Perk 2006, s. 25-26, B04), Ephesos (Künzl, 1982, s. 44-45, 50, Abb. 18, Nr. 13), Zeugma (Alagöz, 2012, s. 37, 91-92, Kat. No. 15, Lev. VIII, No. 15), Bulgaristan'daki Odessos ve Marcianopolis (Aparaschivei – Vasilaches, 2012, s. 308, Fig. IV. 1, Fig. 6. 9-12) gibi merkezlerde benzer tipte Roma Dönemi'ne ait bronz kaşıklara rastlamak mümkündür. Parion'da farklı bir mezarlardan ele geçen, MS 1. yüzyıl tarihli bir benzeri (Çelikbaş, 2016, s. 140, 337, Kat. No. E40) de bulunmaktadır.

Mezar kontekstindeki metal eserlerden bir diğeri Kat. 31'de ele alınan saplı ve disk biçimli bronz aynadır (**Resim 20**). Mezar içerisinde, gövdeden kopuk sap bölümü diskin altına gelecek şekilde, bireyin sağ bacağına yanına bırakılmıştır. Ayna diskinin arka olması muhtemel yüzü merkezde 3, kenarlara doğru ise 4 iç içe-konsantrik daire ile bezenmiştir. Alt bölümündeki plastik iki boğumla hareketlendirilmiş ayna sapının üst kısmı, arkası üçgen destekli, altta yarı elips biçimli bir oturma bölümüyle daire şeklindeki ayna diskinin altına bağlanmaktadır. Sapın hali hazırda kırık olması, aynanın mezar sahibinin günlük hayatta kullandığı özel eşyaları arasında yer aldığını gösterir niteliktedir. Bu durumda bu ayna bir ölü hediyesinden ziyade mezar sahibinin özel eşyası olup, *mezar eşyası* olarak mezara bırakılmış olduğu da anlaşılmaktadır. Seramikler, duvar resimleri ve mezar stelleri üzerindeki betimlerde aynaların genellikle kadın figürlerinin elinde bulunmaları ve arkeolojik kazılarda, istisnalar dışında, aynaların kadın mezarı buluntusu olarak ele geçmelerinden de anlaşıldığı üzere ayna ilk kullanımından günümüze kadının simgelerinden biri olmuştur (Saltuk, 2010, s. 174; Şahin, 2010, s. 43) Parion Güney-Tavşandere Nekropolisi'nde de, özellikle Hellenistik ve Roma Dönemi kadın mezarlarında, kare, dikdörtgen ve disk biçimli döküm aynalar ile kapaklı aynaların bireysel mezar eşyaları olarak mezarlara bırakıldıkları bilinmektedir (Çelikbaş 2016, 313-323, Kat. No. E1-17). Çelikbaş tarafından Parion bronz aynaları için oluşturulan gruplandırma Tip 2 ve Tip 4 "Disk formlu aynalar" (Çelikbaş, 2016, s. 120-122) grubundaki örneklerle benzer özellikler sergileyen Kat. 31'in Patara (Şahin, 2010, Lev. 8, B19-21), Laodikeia (Şimşek,

2012, s. 607, Kat. No. 549) ve Bulgaristan sınırları içerisindeki Stara Zagora yakınlarında yer alan Chatalka (Çatalka) Nekropolisi (Bujukliev, 1986, s. 31, 92, Taf. 29, Nr. 386)'nde benzerlerine rastlamak mümkündür.

Temel anlamda kapaklı bir ahşap sandığın kilit, birleştirme-monte ve taşıma aksamına ait bronz materyallerden oluşan grup mezardaki bir diğer metal eser grubudur (**Resim 21**). Kat.32'de ele alınan ahşap sandığa ait metal aksamın içerisinde kilit, iki kilit köprüsü, bir kilit dili, dört kollu askı zincirine ait parçalar, iki taşıma askı kulbu, iki kapak menteşesine ait parça, birleştirme ve askı halkalarını tutturma amaçlı çok sayıda bronz kabara pul ve bronz aplik ile küçük demir çivi parçaları ele geçmiştir. Bu parçalardan bronz kilit ya da kilit aynası dövme tekniğinde yapılmış olup, üzerinde noktalarla yapılmış bitkisel bezemeye, kenarlarda ise noktalarla sınırlandırılmış çentik bezeme bordüre yer verilmiştir. Bronz kilit köprüleri döküm tekniğinde yapılmış ve üzerlerinde sarmal ve kalp yaprak bezemesi işlenmiştir. Ortalama 20x20 cm ölçülerindeki bu ahşap sandık ön kısmında çift kilit köprüsü, L şeklinde tek anahtar delikli kilit sistemine sahiptir. Kutunun üst bölümünde yer alan kapağının, arkada iki ince bronz levha şeklindeki menteşeleri ve ön kısma doğru “Ω” şeklinde kapak tutamağı bulunmaktadır. Bu ahşap sandığın, bir uçları kutunun üst kenar köşelerine kabara pullarla perçinlenerek tutturulmuş, diğer uçları ise üstte “Ω” şeklinde tutamağın kollarına geçirilmiş halkalara bağlanan dört kollu zincir askı ile taşındığı anlaşılmaktadır. Antik Çağ'da kullanılan kilitlerin sürgülü, manivelalı, asma ve mandallı olmak üzere dört ana tip yansıttığı ve mandallılar dışındaki üç tipin anahtarlı kilit sistemleri olduğu bilinmektedir (Demirer, 2013, s. 96). Roma Dönemi'nde kullanılan anahtarlı kilitlerin büyük bölümünü de sürgülü kilitler oluşturmaktadır. Sürgülü kilit sisteminde, anahtarın, kilit köprülerinin gireceği ve kilit dilinin içerisine yerleştirileceği mekanizmanın, kapı veya sandık üzerinde, sağlam bir kutu içinde durması zorunlu olduğundan, bu sistemler için küçük metal kutular ya da kapak-kilit aynaları düzenlenerek köşelerinden çivilerle ahşaba sabitlenmişlerdir (Demirer, 2013, s. 97.). Kat. 32'deki parçalardan da anlaşıldığı üzere, bu kilit sisteminde anahtar kilit içinde çevrilmez, aynadaki delikten takılarak, anahtarın uç kısmındaki şifre çıkıntıları, kilit dilinin içindeki şifre boşluklarına bastırılıp geçirilerek anahtar ve sürgü-kilit dili yana kaydırılır. Kilit dilinin iki uç kısmındaki kanca ve çıkıntı dil, kilit köprülerinin uçlarındaki boşluğa geçtiğinde sandık kilitlenmiş olur (**Resim 22**). M229 mezarı buluntusu kilitli ahşap sandığın in-situ hali ve ele geçen parçaları sandığın rekonstrüksiyonunu yapabilmeyi sağlamasına karşın, kilit anahtarı mezar kontekstinde ele geçmemiştir. Bununla birlikte, ahşap kutunun iç kısmından da, Kat. 25-29'daki 5 agat-akik taş ele geçmiştir. Bu durum Kat. 25-29'un ele alındığı bölümdeki kurguyu akla getirmektedir. Dolayısıyla, zengin bir metal aksama sahip bu kilitli ahşap sandık ve içeriğindeki agat-akik taşlar mezar sahibi bireyin günlük hayatta (özel sosyal statüsünde de) kullandığı önemli kişisel eşyaları olup, *mezar eşyası* olarak bırakılmış olmalıdır. Arykanda (Oransay, 2006, Lev. XXV, XXVII), Patara (Şahin, 2015, s. 123-128, Kat. No. İ3-20), İzmir Çevizcioğlu Çiftliği Nekropolisi (Özkan ve Erkanal, 1999, s.

227, Fig. 80) ve Romanya'nın Karadeniz sahilindeki Kallatis (Mangalia) (Rădulescu, Coman and Stavru, 1973, 254-256, Tovola I, Fi. 1a-1b, Fig. 2a-2b) ve Dobrogea (Bucovală, 1977, s. 100, Fig. 17) gibi yerleşim ve nekropollerde metal kilit ve diğer aksamlarının benzerlerine rastlanan ahşap sandığın Parion Güney-Tavşandere Nekropolisi'nde açılan farklı mezarlarda da örnekleri (Çelikbaş 2016, Kat. No. H1-2, H7) bulunmaktadır. Kilit aynasında çift kilit köprüsü deliğine sahip olması ile genel tekli örneklerden ayrılır.

İlaç-Merhem Karıştırma Taşı-Tablası

Kemik ilaç kutusu ve *pyksis* ile birlikte, bireyin yer aldığı ahşap tabutun dışında, gömü çukurunun kuzeydoğu kenarına bırakılmış mezar eşyalarından ilki Kat. 33'de verilen ilaç-merhem karıştırma taşı-tablasıdır (**Resim 23-24**). Bordo ve gri damarlı, grimsi beyaz mermerden yapılmış taşın bir yüzünün dörtkenarı prizmal şekilde yontularak elde tutulabilmesi kolaylaştırılmıştır. Tıbbi ve kozmetik merhem karıştırma tablası olarak kullanılan bu taşlar genellikle silikat ağırlıklı volkanik taşlar, mermer ve nadiren de kireçtaşından yapılmışlardır (Müller – Dürr, 2015, s. 249). Genel antik çağ tıp literatüründe “merhem taşı” olarak da bilinmektedirler (Künzl, 1982, s. 68-69, 114-115, Abb. 43, Fig. 1, Abb. 90, Fig 3). Bu taşların çok büyük bir kısmı ele geçtikleri yerin taşı olamamaktadır. Örneğin Milne (Uzel, 2000, s. 142 Dn. 398)'ye göre bu iş için makbul olan Naksos adası taşları İtalya'da imal edilip pazarlanıyor, sahipleri tarafından seyahatlerde taşınıyor ya da eyaletlere götürülüyorlardı. Bu taş tablanın genel anlamda mezar buluntusu olup, hekim mezarı olarak nitelendirilen mezarlardan, cerrahi aletlerle birlikte ele geçmiş çok sayıda örneği (Bucovală, 1977, s. 98, Fig.9-10; Künzl, 1982, s. 69, 105, 115, Abb. 43. 1, Abb. s. 84-85, Abb. 90. 6; Uzel, 2000, Lev. LV. 51, Lev. CIII. 34, Lev. CXLII. 5; Müller – Dürr, 2015, s. 293, 336, 346, Abb. 17 HB9-11, Abb. 20 R222-23; Büyükkarakaya, Alpagut, Çubukçu ve Cavalli, 2018, s. 121, Şek. 7) bulunmaktadır. İşlevselliğinin yanı sıra birlikte ele geçtiği kemik ilaç kutusu ve *pyksis* de göz önünde bulundurularak, mezar sahibi bireyin kişisel eşyaları arasında olduğu anlaşılmaktadır.

Kemik eserler

Yukarıda bahsedilen ilaç-merhem karıştırma taşı-tablasının batısında yan yana bırakılmış vaziyette ele geçen iki kemik kap bulunmaktadır. Bu kaplardan ilki kısa silindirik gövdeye sahip olan *pyksis* formundaki küçük boyutlu Kat. 34'tür (**Resim 25**). Kapağın oturtulması için düzenlenmiş içe kademeli ağız düzenlemesine sahip olmasına karşın kabın kapağı mezar kontekstinde ele geçmemiştir. Bu durum kabın mezar sahibi bireyin kişisel eşyalarından biri olduğunu gösterir niteliktedir. Yer yer aşınma ve tek çatlağı olan kabın yüzeyi perdahlamıştır. *Pyksis*in tabanı yuvarlak bir kemik plaka ile kapatılmıştır. Gövdenin en altında 3 sıra simetrik yatay bant şeklinde yiv, tabanın merkezinde içte ve dışta küçük nokta şeklinde oyuk yer almaktadır Bu yapısı ile sıvı malzeme için değil daha çok krem ya da kuru ot tarzi malzemeler için kullanıldığı anlaşılmaktadır. Antalya-Doğu Nekopolü (Yener, 2016, s. 120,

121, 155, Kat. 3.1, Res. 41), Kırklareli-Düğüncülü Höyüktepe Tümülüsü (Yılmaz, 1995, s. 395, 412, Res. 11-12), Pergamon Güney Nekropolisi (Pirson, 2013, 407, 418, Res. 10), Samothrake Nekropolisi (Dusenbery, 1998, s. 1048-1053, S.144.5A-B-C, S153.12, S.219.5-6, S.205.8, s.207.10, S.208.2, S.220.1) ve Korinthos (Davidson 1952, 136, Pl. 96, Nr. 965)'de genel olarak MS 1.-2. yüzyıl aralığına tarihlendirilmiş benzer tipte kemik *pyksis* örnekleri bulunmaktadır.

Mezar kontekstinde ele alınacak son ve en unik eser Kat. 35'de verilen ilaç kutusudur (**Resim 26**). Toplamda altı parça kemik plakanın ayrı ayrı işlenip birleştirilmesiyle oluşturulmuş kutu 11.3x4x2.4 cm ölçülere sahiptir. Kutunun dört kenarını oluşturan plakaların iç kısımlarına altta ve üstte yiv kanalları açılmış, birleşim yerleri açılı bir şekilde kesilerek, köşelerde bronz çubuk dübeller ve geçme kanallarıyla birbirine sabitlenmişlerdir. Kutunun ana çerçevesi sabitlenmeden önce, ince dikdörtgen plaka şeklindeki taban plakası ve üstte kapağın altındaki küçük bir bölümü kapatan küçük kare plaka, kenar parçalarına açılan yivlere oturtularak kutunun tabanı ve kapak altının bir bölümü kapatılmıştır. Kutunun ana haznesinin üst tarafındaki kısa kenarlardan biri diğer plakalardan kısa tutularak, plaka şeklindeki kapağın yivlere takılıp sürgü şeklinde çalışabileceği bir açıklık bırakılmıştır. Bu açıklıktan yiv kanalına sokulan kapak ince bir plakanın üzerine kabartma figür ve uç kısmında tutamak niteliğinde, zemine gömülmüş antitetik iki yarım sarmala sahiptir. İnce plaka şeklindeki bu kabartmalı kapak yivli sürgü sistemiyle açılıp kapatılabilmektedir. Ölçülerinden anlaşıldığı üzere oldukça küçük boyutlu olan kutunun iç kısmı tek büyük bölmeden oluşur. Bu boyutlarıyla bir tür ilaç kutusu olduğu anlaşılmaktadır. Daha büyük boyutlu ahşap ya da bronz cerrahi alet kutuları ile birlikte, bu tür küçük boyutlu ilaç kutularının varlığını gösterir önemli verilerden biri, Malta'da bir Katakomb içerisinde ele geçen mezar steli üzerindeki betimlemelerdir (Cassar, 1974, s. 90, Fig. 71). Özellikle Roma Dönemi'nde Batı ve Orta Avrupa'da, genel olarak iç kısımları dört veya daha çok bölmeli, ortalama 10-15 cm arası uzunluğa sahip bronz ve nadiren ahşap olan ilaç kutularının kullandığını gösterir arkeolojik veriler mevcuttur (Künzl 1982, s. 68-69, 93-96, Abb. 43. 4, Abb. 76; Uzel, 2000, s. 142, Lev. CXXXV; Baykan, 2009, s. 11, Lev. 12; Aparaschivei, 2012, s. 127, Fig. 26; Gourevitch, 2012, s. 246). Kat. 35 gibi kemik ya da fildişinden yapılmış ilaç kutuları ise yukarıda bahsedilen bronzlar kadar yoğun bulunmamaktadır. Kemik ilaç kutularından literatürde yer alan az sayıdaki örneklerden Dumbarton Oaks koleksiyonuna ait iki örnek den ilki, sürgülü kapağında Hygeia betimi olan, içte altı bölmeye sahip, 7.5x5.9x3.3 cm ölçülerindeki ilaç kutusu, kalın cidarlı yapısının Bizans Dönemi özellikleri yansıttığı belirtilerek, Cutler (Cutler, 1985, s. 26, Fig. 26) tarafından MS 6. yüzyıl civarına tarihlendirilmiştir. Aynı koleksiyonda, çok makul olmadığını düşündüğümüz, yine aynı gerekçeyle MS 6. yüzyıla tarihlendirilen örnek (Cutler 1985, 24-26, Fig. 24-25) ise Dionysos ve Tykhe kutusu olarak tanımlanmıştır. Önceki örnekten farklı olarak kutu haznesi tek bölmeden oluşan bu kutu 15.2x8.9x8.1 cm ölçülerindedir. Bu kemik kutunun bombeli olan arka yüzünde Dionysos

ve yarenleri olan üçlü bir betimleme yer alırken, sürgülü kapak üzerinde ise yine Cutler'in yorumuyla Tykhe ve köşede küçük bir Eros figürüne yer verilmiştir. İsviçre'de Chur Katedrali'nde 1943 yılında ortaya çıkarılan ilaç kutusu (Gourevitch, 2012, s. 241) ise içte altı hazneli olup, sürgülü kapağı üzerinde Asklepios betimlemesine sahiptir. Bu ilaç kutusu da MS 400 civarına tarihlendirilmiştir. İsviçre'nin Sion Valais kantonunda yer alan Valais Tarih Müzesi (Cantonal Muesums)'nde sergilenen, 11x7.5x3 cm ölçülerindeki, bir başka ilaç kutusu¹ ise sürgülü kapağında Asklepios ve Hygeia betimlemesine sahip olup, MS 11. yüzyıla ait olduğu belirtilmektedir. Bu geç örneklerin dışında, Kafkaslar-Doğu Gürcistan'da yer alan Dedoplis Gora'da bir kemik kutunun dört yanına ait plakalar (Furtwängler, Gagoshidze, Löhr and Ludwig, 2008, s. 98, 111, Pl. 39, 47, Cat. No. 89) ele geçmiştir. Bu kemik kutunun uzun kenar plakaları üzerinde Genius ve leopar figürleri olduğu ve MÖ 2.-MS 1. yüzyıl kontekstinde ele geçtiği belirtilmiştir. Ancak işlevi konusunda bilgi ve yoruma yer verilmemiştir. Çalışma kapsamında yapılan araştırmalarda irdelenebilen yayınlarda içerisinde Kat. 35'in Anadolu'da ele geçen bir benzerine rastlanılmamıştır. Bununla birlikte, daha çok Avrupa koleksiyonlarında rastladığımız, yukarıda ele alınan benzer örneklerden de anlaşılacağı üzere unik olan Parion örneğinin kontekst bağlamında ele geçen ve aydınlatıcı bilimsel bilgiye sahip, özellikle tarihlendirme konusunda referans niteliğinde alınabilecek bir benzeri de bulunmamaktadır.

Bu kemik ilaç kutusunun önemli yanlarından birisi de sürgülü kapağının üzerine işlenmiş betimlemedir. Yüksek bir postoment üzerinde ayakta duran, khiton giyimli figürün başı sağ profilden, gövdesi cepheden verilmiştir. Sol elinde cournucopia, sağ elinde ise gemi dümeni bulunmaktadır. Özellikle sağ omuz üzerinde belirgin olarak görüldüğü üzere kanatlı olarak işlenmiştir. Başına taktığı tacın ön kısmında, alın üzerinde bir çıkıntı (ortası yuvarlak boynuz-hilal ve Horus'un gözü ya da güneş kursu) görülmektedir. Kadın figürünün sahip olduğu bu atribütler üzerinden hareketle Isis-Fortuna (LIMC V-I: s. 784-786; LIMC V-II: s. 520-523, Isis 303-319) olduğu anlaşılmaktadır. Bu haliyle tanrıça, Demeter-Ceres'in cournucopiası, Tykhe-Fortuna'nın gemi dümeni, Nike'nin kanatları ve kendisine ait Hator boynuzu-hilal ve ortasındaki Horus'un gözü-güneş kursu atribütleriyle senkretize bir Isis-Fortuna'ya dönüşmüştür (Vidman, 1981, 124-125). Roma Dönemi sikkeleri üzerindeki Fortuna Redux tipiyle de benzer olan bu betimlemenin farkı Fortuna Redux betimlerinde gemi dümeninin alt-uç kısmındaki dünyayı simgeleyen kürenin bu betimlemelerde yer almayışıdır. Bu bağlamda, çok sayıda benzer ikonografik örnek ile Isis-Fortuna olarak tanımlanan bu figürün bir ilaç kutusu üzerinde yer alması ile ilgili önemli bir husus bulunmaktadır. Sırbistan, Bulgaristan ve Romanya'nın Tuna Nehri güneyindeki toprakları arasında yer alan Moesia Inferior (Aşağı Moesia)'un Roma Dönemi'ndeki tedavi ve sağlık konusu üzerine çalışmalar yapan Aparaschivei (Aparaschivei, 2012, s. 180-182, Dn. 651-670)'nin antik kaynaklar, epigrafik

1 <https://www.kornbluthphoto.com/SionBox.html> / <https://www.valais.ch/en/activities/culture-customs/culture/cantonal-museums>

ve arkeolojik veriler üzerinden elde ettiği sonuca göre, Roma Dönemi'nde Asklepios-Hygeia-Telesphorus üçlüsü bazı yerleşimlerde Sarapis-Isis-Horus ile eş değerde tutulmuştur. Dolayısıyla Kat. 35'in kapağı üzerindeki Isis-Fortuna da Hygeia'nın özdeşi olarak bir sağlık tanrıcısı sıfatıyla bu ilaç kutusunun üzerine işlenmiş olmalıdır.

Değerlendirme ve Sonuç

Yukarıda ayrıntılı olarak ele alınan her bir malzeme grubunun stilistik ve tipolojik değerlendirmeleri sonucu M229 mezar konteksitinin MS 1. yüzyıl sonları ile MS 2. yüzyıl başları aralığına tarihlendirilmesi gerektiği düşünülmektedir.

Mezar kontekstinde yer alan materyalleri temel anlamda iki kategoriye ayırmak mümkündür. Biri cam diğerleri pişmiş toprak 18 *unguentarium*, birer örneğe sahip testi, maşrapa, kâse ve kandil *ölü hediyesi* niteliğindeki eserler olarak düşünülmektedir. Mezar ahşap tabutunun dış kısmında kalan kâse ve kandil dışındaki bu kapların in-situ durumlarından, bazılarının sonradan kırılarak yana yattığı ve içlerindeki sıvının dökülmesini engelleyecek şekilde dik ve nizami konuldukları anlaşılmaktadır. Dolayısıyla bu kaplar mezar sahibi bireyin yakınları tarafından içlerine sıvı doldurulup (su ya da şarap?) ölü hediyesi olarak bırakılmış olmalıdırlar. Bu kapların ölü gömme ritüelinde libasyon² yapıp daha sonra mezar içerisine bırakılmış olma ihtimalleri de olmakla birlikte, yerleştiriliş biçimleri bu ihtimali düşürmektedir. *Unguentarium*ların orijinal işlevleri arasında belirtilen koku kabı olmaları gözönünde bulundurularak, bu kapların hoş kokulu yağlar doldurularak mezar içerisine konulmuş olabilecekleri olasılığı da bulunmaktadır. Ancak Antik Çağ'da parfüm-hoş kokulu yağların elde edilmesindeki zorluk düşünüldüğünde, bu kadar büyük boyutlu kapların tamamının parfüm-hoş kokulu yağlarla doldurulmuş olma ihtimalleri pekte olası gözükmemektedir. Barındırdıkları malzeme ne olursa olsun, ölü hediyesi niteliğindeki bu kapların sayıca çokluğunun mezar sahibi bireyin sosyal statüsü, saygınlığı ve sevilirliği ile paralel düşünülmesi gerektiği kanaatindeyiz. İkinci kategoride yer alan materyaller ise mezar sahibi bireyin sosyal statüsü ve bazen kimliği konusunda bilgiler edinmemizi de sağlayan, mesleği ya da statüsü ile de ilgili olarak günlük hayatta kullandığı, ölümü sonrasında aile üyeleri tarafından mezara bırakılan *mezar eşyaları*dır. Çalışmada ele alınan, yüzükler, ahşap sandık, agat-akik taşlar – taş boncuklar, bronz kaşık, bronz ayna, ilaç-merhem karıştırma taşı-tablası, kemik *pyxis* ve kemik ilaç kutusu bu ikinci kategorideki eserler olup, materyal kültür kapsamında mezar sahibi birey hakkında önemli veriler elde etmemizi sağlamaktadırlar. Öncelikli olarak, cam yüzükler ve aynayı mezar sahibinin cinsiyet odaklı özel takı ve süs eşyaları olduklarını belirterek, antropolojik verilerin sunduğu mezar sahibi bireyin erişkin bir kadın birey olabileceği ihtimalini de güçlendirebiliyoruz. Ahşap tabutun içindeki bronz kaşık ve tabutun kuzey dış kısmındaki diğer materyalleri bir arada değerlendirecek olursak;

2 Ölü gömme geleneklerinde libasyon için bkz. Tamsü-Polat, 2019, s. 450; Akçay, 2020, s. 71.

kemik ilaç kutusundan toz halindeki malzeme (bitki) alınıp, *pyksis* içerisinde bir miktar sıvı ile sulandırılarak taş karıştırma tablasında uygun kıvama gelene kadar karıştırıldıktan sonra yaraya uygulandığı kurgusunu düşünebiliriz³. Ancak, mezar içerisinde Anadolu'dan da Roma Dönemi örneklerini bildiğimiz hekim mezarları (Baykan, 2019, s. 465-486)'nın genelinde görülen cerrahi sonda, katater, tutucu ve neşter gibi cerrahi müdahale amaçlı materyallerin olmadığı da göz önünde bulundurulması gereken önemli bir noktadır. Bu durumda mezar sahibi bireyin ileri düzeyde cerrahi müdahale yapabilecek bir hekim olmamakla birlikte, basit ilaç-merhem tedavisi uygulayabilen bir kişi olabileceği sonucu çıkarılabilmektedir. Bu öneriyi bir nebze daha desteleyecek bir diğer kontekst verisi ise kilitli ahşap sandığın içerisinde ele geçen, agat-akik oldukları tahmin edilen taş boncuklardır. Kaldı ki bu taşların antik çağda yılan zehrini tedavi etme ve gidermede kullanıldığına dair bilgiler de bulunmaktadır. Ayrıca, Kat. 35'deki ilaç kutusunun kapağındaki Isis-Fortuna'nın Hygeia ile eş değer tutulmuş bir sağlık tanrıçası olması ile birlikte, Isis'in yılanlar ile olan yakın ilişkisi (LIMC V-II, s. 524-52, Isis 331-359; Dürüşken, 2011, s. 131, 134) de göz önünde bulundurulduğunda, mezar sahibinin uyguladığı tedavinin kültürel (-büyüsel) bir bağı olabileceği de düşünülmektedir⁴.

Parion'da bugüne kadar tespit edilmiş ve yayını yapılmış epigrafik veriler ve yazılı kaynaklardan, Parion'da tedavi yapmış ismi bilinen tek hekim Bythinialı Asklepiades'tir (Bkz. Frisch, 1983, s. 94-95). Bununla birlikte, aslında Parion'da olduğu gibi, antik Grek ve Roma dünyasında neredeyse Hellenistik Döneme kadar kadın şifacıları gösteren belirgin örneklerin olmadığı bilinmektedir. Aydemir (Aydemir, 2020, s. 70-71) bu durumu ataerkil bir düzende Grek ve Romalı erkeklerin şifacılık gibi kutsal bir alanda sıradan kadınları değil, ancak tanrıçaları kendilerine denk görüp, antik kaynaklarda da bu tanrıçalara yer vermeyi uygun görmüş olabileceğine bağlamaktadır. Ayrıca, bu konuyla ilgili olarak, "Bitkiler ile ilgili uzmanlıklarıyla Grek dünyasında tedaviler yapan ve günün koşullarında mucize sayıldığı için tedavi yöntemlerine mantıklı bir cevap bulunamadığında büyücülükle itham edilen Kirke, Medeia ve Roma'nın ilk tanrıçalarından Angitia'nın da şifacı kadınlar üzerinden yaratılan tanrıçalar olabileceğinin göz ardı edilmemesi gerektiğini" (Aydemir, 2020, s. 71) de belirtmektedir.

Materyal ve ikonografik irdelemenin verdiği bu sonuca antik kaynaklardan elde edilen bilgileri de eklemek mümkündür. Öyle ki, antik yazarlardan Strabon (XII.1.14) Parion'da yaşayan Ophiogen sülalesi erkeklerinin, bir kişiyi yılan ısırduğunda, önce zehri kendi vücutlarına aldıklarından ve daha sonra büyü ile ve ovalayarak tedavi edip, bu kişilerin acılarına son verdiklerinden bahsetmektedir. Bir diğer antik yazar Plinius (*HN* VII.2) de Pergamonlu

3 Balıkesir buluntuları için önerilen benzer bir kurgu için bkz. Perk, 2006, s. 26-27.

4 Bu bilgilerin yanısıra, Fortuna'nın Roma pantheonunda şifacılıkla ilişkilendirilen tanrıçalar arasında olup, döllemeye izin veren, bebek sahibi olmayı isteyen genç kadınların da tanrıçası olduğu bilinmektedir. Bkz. Aydemir, 2020, s. 68.

Krates'den yaptığı aktarımla, Parion'da Ophiogenes adlı bir sülalenin var olduğunu ve bu sülalenin yılan sokan kişileri elleriyle dokunarak zehri çıkarıp, iyileştirdiklerinden söz eder. Ayrıca Plinius, Varro'nun, o bölgede tükürükleriyle yılan sokmalarını etkili bir şekilde iyileştiren kişilerin var olduğunu söylediğini de aktarır. Afrika'da aynı özelliklerde Psylli adlı bir ailenin, İtalya Marsi'de de benzer yeteneklere sahip insanların, ayrıca Kıbrıs'ta da yine Ophiogenes olarak adlandırılan aynı niteliklere sahip insanların var olduğu yine Plinius (*HN* VII.2; XXVIII.6) tarafından aktarılmaktadır⁵. Ophiogen(es) adlandırması ile ilgili bir diğer veriyi Aelianus'tan almak mümkündür. Aelianus (*NA* XII. 39) Phrygia'da Sybaris'in kızı Halia'nın Artemis korusuna girerken muazzam büyüklükte bir yılan ile karşılaştığından ve onunla birlikteliğinden olma Ophiogenes adlı bir nesilden bahseder. Bu bilgiden hareketle, Deane (Deane, 1830, s. 101-102) Ophiogenes ailesinden bir grubun Phrygia'dan Parion'a göç etmiş olabileceğini ancak bu durumu kanıtlayacak net bir bilginin olmadığını belirtmektedir.

Bu bilgiler dâhilinde, her ne kadar Strabon bu tedaviyi uygulayanları Ophiogen erkekleri olarak tanımlasa da bütün bu veriler bir arada değerlendirildiğinde, M229 mezarındaki kadının MS 1. yüzyıl sonları – MS 2. yüzyıl başlarında yaşamış Parionlu Ophiogen sülalesi üyesi olması muhtemel bir şifacı olabileceği düşünülmektedir. Bu noktada Ophiogen(es) sülalesi olarak verilen adlandırma için de sadece Parion ve *khorasını* temel almamız gerektiği de gözardı edilmemelidir.

Mezar buluntusu kemik ilaç kutusunun kontekst malzeme sayesinde yapılan tarihlendirmesiyle birlikte, çalışmada değinilen ve tamamı MS 4.-6. yüzyıl ve sonrasında verilen Avrupa koleksiyonlarındaki sürgülü kapak ve sağlıkla ilgili tanrısal kabartma betimlemelerine sahip örneklerin de yeniden irdelenmesi gerektiği kanaatindeyiz.

Hakem Değerlendirmesi: Dış bağımsız.

Çıkar Çatışması: Yazar çıkar çatışması bildirmemiştir.

Finansal Destek: Yazar bu çalışma için finansal destek almadığını beyan etmiştir.

Teşekkür/Acknowledgement: Parion Kazıları'nda gerekli bilimsel ve teknik alt yapının sağlanmasındaki emekleri ve bu çalışmanın gerçekleştirilmesi için verdikleri desteklerden dolayı, Parion kazısı önceki dönem kazı başkanı Prof. Cevat Başaran ve yeni dönem kazı başkanı Prof. Dr. Vedat Keleş hocalarıma; çalışmaya konu eserlerin dijital ve karakalem çizimlerinde desteklerini esirgemeyen Uzm. Arkeolog Hüseyin Dülger ve Arkeoloji Bölümü öğrencisi Ümit Temiz'e teşekkürü borç bilirim.

Peer-review: Externally peer-reviewed.

Conflict of Interest: The author has no conflict of interest to declare.

Grant Support: The author declared that this study has received no financial support.

5 Yılan zehirlenmesini tedavi eden insanlar ile ilgili olarak ayrıca bkz. Campagne, 2007, s. 55.

Kaynakça/References

- Aelian, (1959). *On the Characteristics of Animals - On The Nature of Animals*, Volume III: Books 12-17. (A. F. Scholfield, Trans), Loeb Classical Library 449. Cambridge, MA: Harvard University Press.
- Akçay, T. (2020). *Roma Dünyasında Ölüm*, İstanbul.
- Alagöz, U. (2012). *Zeugma Antik Kenti Dionysos ve A Evleri Metal Buluntuları*, (Yüksek Lisans Tezi). Ankara Üniversitesi Sosyal Bilimler Enstitüsü, Ankara.
- Anderson-Stajanović, V. R. (1992). *Stobi: The Hellenistic and Roman Pottery*, New Jersey.
- Aparaschivei, V. ve Vasilaches, D. (2012). Instrumentarul medical și/sau de cosmetică din Moesia Inferior. *PONTICA*, 45, 279-310.
- Atlı-Akbuz L. (2008). *Hadrianopolis Roma Dönemi Seramiği*, (Yüksek Lisans Tezi). Dokuz Eylül Üniversitesi Sosyal Bilimler Enstitüsü), İzmir.
- Aydemir, L. (2020). Eski Yunan ve Roma Dünyasında Şifacı Tanrıçalar ve Şifacı Kadınlar Arasındaki İlişki, *Anadolu Araştırmaları / Anatolian Research*, Sayı 22, 55-74.
- Başaran, C. ve Kasapoğlu, B. E. (2014). Parion Güney Nekropolü 2005-2013, H. Kasapoğlu – M. A. Yılmaz (Ed.), *Anadolu'nun Zirvesinde Türk Arkeolojisinin 40 Yılı – Atatürk Üniversitesi Edebiyat Fakültesi Arkeoloji Bölümü 40. Kuruluş Yılı Armağanı*, içinde (s. 117-138), Ankara.
- Bailey, D. M. (1988). *A Catalogue of the Lamps in the British Museum III / Roman Provincial Lamps*. London.
- Băjenaru, C. (2013). Contextes céramiques de Tomis. (I). Un ensemble de la fin du IIe - début du IIIe s. ap. J.-C.. *PONTICA*, 46, 41-110.
- Baykan, D. (2009). *Allanoi Tıp Aletleri*, (Doktora Tezi). İstanbul Üniversitesi Sosyal Bilimler Enstitüsü, İstanbul.
- Baykan, D. (2019). Roma İmparatorluk Dönemi Hekim Mezarları, E. Özer (Ed.), *Anadolu'da Hellenistik ve Roma Dönemleri'nde Ölü Gömme Adetleri*, içinde (s. 465-486). Ankara.
- Broneer, O. (1930). *Terracotta Lamps, Corinth, Vol. IV, Part 2*, Athens.
- Bucovală, M. (1968), Noi orminte de epocă romană timpurie la Tomis (Nouvelles tombes du début de l'époque romaine a Tomis, *PONTICA*, 1, 1968, 269-306.
- Bucovală, M. (1977). Atestări arheologice ale practicilor medicale în Dobrogea, *PONTICA*, 10, 91-96.
- Bujukliev, K. (1986), *Тракийският Могилен Некропол При Чаталка, Старозагорски Окръг - Разкопки И Проучвания - Книга XVI / Trakijskiyat Mogilen Nekropol Pri Chatalka, Starozagorski Okrug - Razkopki i Prouchvaniya - Книга XVI*, София /Sofiya.
- Büyükkarakaya, A. M., Alpogut, A., Çubukçu, E. ve Cavalli, F. (2018). Juliopolis (Iuliopolis) Antropolojik Araştırmaları: İlk Çalışmalar / Juliopolis (Iuliopolis) Anthropological Research: Preliminary Results, *Ankara Araştırmaları Dergisi / Journal of Ankara Studies*, Sayı 6 (2), 111-126.
- Campagne, F. A. (2007). Charismatic Healers on Iberian Soil: An Autopsy of a Mythical Complex of Early Modern Spain, *Folklore*, 118 (April 2007), 44-64.
- Carington-Smith, J. (1982). A Roman Chamber Tomb on the South-East Slopes of Monasteriaki Kephala, Knossos, *The Annual of the British School at Athens*, 1982 Vol. 77, 255-293.
- Cassar, P. (1974). Surgical Instruments on a Tomb Slab in Roman Malta, *Medical History*, Vol 18, 89 – 93.

- Davidson, G. R. (1952). Davidson, The Minor Objects, *Corinth*, Vol. 12, New Jersey.
- Deane, J.B. (1830). The Worship of the Serpent, London.
- Demirer, Ü. (2013). *Kibyra Metal Buluntuları* (Doktora Tezi), Akdeniz Üniversitesi Sosyal Bilimler Enstitüsü, Antalya.
- Dusenbery, E. B. (1998). *Samothrace: The Necropoleis and Catalogues of Burials*, New Jersey.
- Dürüşken Ç. (2011). *Roma'nın Gizem Dinleri*, İstanbul.
- Ekinci, A. L. (2019). *Parion Tavşandere Nekropolü Cam Buluntuları (2005-2017)* (Yüksek Lisans Tezi), Ondokuz Mayıs Üniversitesi Sosyal Bilimler Enstitüsü, Samsun.
- Ergürer, H. E. (2012). *Parion Roma Dönem Seramiği* (Doktora Tezi), Atatürk Üniversitesi Sosyal Bilimler Enstitüsü, Erzurum.
- Ergürer, H. E. (2017). Parion Nekropolisi M 143 Mezarı ve Buluntuları, *Arkeoloji Dergisi*, XXII (2017), 279-291.
- Ergürer, H. E. (2018). Roman Pottery from Parion Necropolis, D. Katsonopoulou (Ed.), *PAROS IV – Paros and Its Colonies* içinde (s.189-198). Athens,
- Erten-Yağcı, E. (1993). *Başlangıcından Geç Antik Dönem Sonuna Kadar Anadolu'da Cam* (Doktora Tezi), Ankara Üniversitesi Sosyal Bilimler Enstitüsü, Ankara.
- Frisch, P. (1983). Die Inschriften von Parion, Bonn.
- Furtwängler, A., Gagoshidze, I., Löhr, H. and Ludwig, N. (2008). *Iberia and Rome The Excavations of The Palace at Dedoplist Gora and the Roman Influence in The Caucasian Kingdom of Iberia*, Langenweißbach / Germany.
- Gourevitch, D. (2012). How did Gallo-Roman physicians treat their patients? A look into the earliest pharmacopoeias of France, *Medicographia*, Vol 34, No. 2, 238-249.
- Günay, G. (1989). *İzmir Müzesi'nde Bulunan Unguentariumlar* (Yüksek Lisans Tezi), Ege Üniversitesi Sosyal Bilimler Enstitüsü, İzmir.
- Günay-Tuluk, G. (1999). Die Unguentarien im Museum von Izmir, *Anatolia Antiqua*, Tome 7, 127-166.
- Güngör, E. (2005). *Metropolis Kenti Ada 7 İçerisindeki Konut Seramiği*, (Yüksek Lisans Tezi), Dokuz Eylül Üniversitesi Sosyal Bilimler Enstitüsü, İzmir.
- Gürler, B. (2000). *Tire Müzesi Cam Eserleri*, Ankara.
- Hatipoğlu, M. (2017). Agat (akik) Taşı Üzerine Efsaneler ve İnanışlar / Myths and Tales on Agate (akik) gems, *V. Uluslararası Halk Kültürü ve Sanat Etkinlikleri Sempozyumu / 5th International Folk Culture and Art Activities Symposium*, içinde (1-9) Ankara.
- Hayes, J. W. (1975). *Roman and Pre-Roman Glass in the Royal Ontario Museum*, Toronto.
- Hayes, J. W. (2008). Roman Pottery Fine-Ware Imports, *Athenian Agora*, Vol XXXII, Princeton – New Jersey.
- Irimia, M. (1987). Considerații privind unele morminte tumulare din epoca romană descoperite în Dobrogea, *PONTICA*, 20, 107-136.
- Isings, C. (1957). *Roman Glass from Dated Finds – Archaeologia Traiectina II*, Groningen/Djakarta.
- Kasapoğlu, H. (2007). Parion Nekropolü Mezar Tipleri”, B. Can – M. Işıklı (Ed.), *Doğudan Yükselen Işık – Atatürk Üniversitesi 50. Kuruluş Yıldönümü Arkeoloji Bölümü Armağanı* içinde (s. 481-520), İstanbul.
- Kasapoğlu H. (2015). VII. NECROPOLIS, C. Başaran (Ed.), *The Flourished City of Troad: PARION* içinde (s. 107-136), İstanbul.

- Keleş, V. (2012). Giriş, C. Başaran (Ed.), *Antik Troas'ın Parlayan Kenti Parion – 1997-2009 Yılları Araştırmaları, Kazı ve Restorasyon Çalışmaları*, içinde (s. 19-26), İstanbul.
- Korkut, T. (2007). “Die kaiserzeitlichen Gebrauchskeramik aus Patara”, S. Lemaitre (Ed.), *Les produits et les marches - Céramiques Antiques en Lycie (VIIe S. a.C. – VIIe S. p.C.)*, Ausonius Editions, Études 16, in (p. 191-224), Paris.
- Künzl, E. (1982). Medizinische Instrumente aus Sepulkralfunden der römischen Kaiserzeit, *Bonner Jahrbücher*, Bd. 182, 1-131.
- Lafli, E. (2003). *Studien zu Hellenistischen, Kaiserzeitlichen und Spätantik- Frühbyzantinischen Tonunguentarien aus Kilikien und Pisidien (Südtürkei): Der Forschungsstand und Eine Auswahl von Fundobjekten aus Den Örtlichen Museen* (Inauguraldissertation zur Erlangung Der Doktorwürde Vorgelegt), Der Philosophischen Fakultät Der Universtät zu Köln, Köln.
- Leibundgut, A. (1977). *Die Römischen Lampen in Der Schweiz*, Switzerland.
- Lightfoot, C. S. (1989). *Lightfoot, A Catalogue of Glass Vessels in Afyon. Museum / Afyon Müzesindeki Cam Eserler Kataloğu*, Oxford.
- Lightfoot, C. S. ve Arslan, M. (1992). *Anadolu Antik Camları: Yüksel Erimtan Koleksiyonu / Ancient Glass of Asia Minor: The Yüksel Erimtan Collection*, Ankara.
- LIMC, *Lexicon Iconographicum Mythologiae Classicae*.
- Loeschcke, S. (1919). *Lampen aus Vindonissa. Ein Beitrag zur Geschichte von Vindonissa und des antiken Beleuchtungswesens*. Zürich.
- Meral, K. (2012). Kyzikos'tan Lahit Mezar Buluntuları, *Höyük, Sayı 5*, 25-44.
- Meriç, R. (2002). *Späthellenistisch-römische Keramik und Kleinfunde aus einem Schachtbrunnen am Staatsmarkt in Ephesos / Forschungen in Ephesos, Band: 9/3*, Wien.
- Müller-Dürr, M. (2015). Medizinische Instrumente der Römerzeit in Baden-Württemberg, *Fundberichte aus Baden-Württemberg*, Bd. 35 (2015), 22-328.
- Okunak, M. (2005). *Hierapolis Kuzey Nekropolü (159d Nolu Tümülüs) Anıt Mezar ve Buluntuları* (Yüksek Lisans Tezi), Pamukkale Üniversitesi Sosyal Bilimler Enstitüsü, Denizli.
- Oliver, A. (1980). *Ancient Glass in The Carnagie Museum of Natural History*, Pennsylvania.
- Özkan, T. ve Erkanal, H. (1999). *Tahtalı Barajı Kurtarma Kazıları / Tahtalı Dam Araea Salvage Project*, İzmir.
- Perk, H. (2006). Haluk Perk Müzesi Koleksiyonunda Bulunan Bir Kısım Roma Dönemi Tıp ve Ecza Aletleri Toplu Buluntuları, N. Sarı – A. D Erdemir (Ed.), *VIII. Türk Tıp Tarihi Kongresi – Kongreye Sunulan Bildiriler* içinde (s. 23-35), İstanbul.
- Pliny, (1855). *The Natural History of Pliny*, Vol. II: Books 6-10 (J. Bostock – H. T. Riley, Trans.), London.
- Pliny, (1856). *The Natural History of Pliny*, Vol. V: Books 24-31 (J. Bostock – H. T. Riley, Trans.), London.
- Rădulescu, A. V., Coman, E. ve Stavru, C. (1973). Un sarcofago di età romana scoperto nella necropoli tumulare di Callatis, *PONTICA*, 46, 247-265.
- Robinson, H. S. (1959). *Pottery of the Roman Period: Chronology, The Athenian Agora, Vol 5*, New Jersey.
- Saltuk S. (2010). *Geçmişten Günümüze Ayna - Her Alanda ve Her Anlamda*, İstanbul.
- Strabon, (2000). *Geographika – Antik Anadolu Coğrafyası*, Book 12-14 (A. Pekman, Çev.), İstanbul.
- Library. London: Harvard University Press.

- Süzer, H. (2019). *Hellenistik ve Roma Dönemleri Sinop Unguentariumları* (Yüksek Tezi), Selçuk Üniversitesi Sosyal Bilimler Enstitüsü, Konya.
- Şahin, F. (2010). *Patara Metal Buluntuları* (Yüksek Lisans Tezi), Akdeniz Üniversitesi Sosyal Bilimler Enstitüsü, Antalya.
- Tamsü-Polat, R. (2019). Mezar Eşyalarının Gömü Geleneklerindeki Anlamına Dair Gözlemler”, E. Özer (Ed.), *Anadolu’da Hellenistik ve Roma Dönemleri’nde Ölü Gömme Adetleri* içinde (s. 447-464), Ankara, Uzel, İ. (2000). *Anadolu’da Bulunan Antik Tıp Aletler*, Ankara.
- Vidman, L. (1981). Isis und Sarapis, *Die Orientalischen Religionen im Römerreich, Leiden*, in (p. 121-156).
- Yaraş, A. (2018). Terracotta unguentaria from the necropolis hill site of Maymun Sekisi, Mysia, E. Laflı – G. Kan Şahin (Ed.), *Unguentarium / A terracotta vessel form and other related vessels in the Hellenistic, Roman and early Byzantine Mediterranean / An international symposium, May 17-18, 2018 / İzmir, Turkey, Abstract Booklet*, in (p. 74-75).
- Yaşar, A. (2010). Yaşar, *Milet Müzesi’nde Bulunan Hellenistik ve Roma Dönemi Unguentariumlar* (Yüksek Lisans Tezi), Atatürk Üniversitesi Sosyal Bilimler Enstitüsü, Aydın.
- Yılmaz, Z. (1995). Dügüncülü Höyüktepe Tümülüsü, *V. Müze Kurtarma Kazıları Semineri*, Ankara.
- Yılmaz, A. (2012). *2005-2010 Yılları Arasında Bulunan Parion Nekropol Kandilleri* (Yüksek Lisans Tezi), Atatürk Üniversitesi Sosyal Bilimler Enstitüsü, Erzurum.

Katalog⁶

Seramikler

1. Armudi-uzun çan gövdeli unguentarium (Res.9.1) *Kazı Env.-Etd. No: Pari'19-22-COR23*

Y.: 15.6 cm / **A.Ç.:** 3.1 cm / **K.Ç.:** 4.4 cm / **D.Ç.:** 3 cm

H.R.: - / **Y.R.:** 10 R 5/1 Reddish Gray

Kil İçeriği: Elenmiş, orta sert dokulu, iyi pişmiş, az kireç ve az gümüş mika katkılı.

Durum: Boyunda belirgin sığ çark izleri, tozsu yüzeyde patina.

2. Armudi-uzun çan gövdeli unguentarium (Res.9.2) *Kazı Env.-Etd. No: Pari'19-COR22*

Y.: 15.7 cm / **A.Ç.:** 3.4 cm / **K.Ç.:** 4.8 cm / **D.Ç.:** 3 cm

H.R.: 2.5 YR 5/8 Red / **Y.R.:** 10 R 5/8 Red

Kil İçeriği: Elenmiş, orta sert dokulu, iyi pişmiş, az kireç ve az gümüş mika katkılı.

Durum: Gövdede onarım çatlakları ve yoğun kabuk atma, tozsu yüzeyde az patina.

3. Armudi-uzun çan gövdeli unguentarium (Res.9.3) *Kazı Env.-Etd. No: Pari'19-23-COR25*

Y.: 15 cm / **A.Ç.:** 3.5 cm / **K.Ç.:** 4.9 cm / **D.Ç.:** 3.9 cm

H.R.: - / **Y.R.:** 10 R 5/4 Red

Kil İçeriği: Elenmiş, orta sert dokulu, iyi pişmiş, az kireç ve az gümüş mika katkılı.

Durum: Dudakta çok az eksik, ağızdan boynun ortasına inen daldırma astar izi, boyunda farklı açıdan bakıldığında görülen üretim hatası eğrilik, gövdede çok az belirgin sığ ve ince çark izleri, tabanda üretim hatası kısmi deformasyon, tozsu yüzeyde yoğununa yakın patina.

4. Armudi-uzun çan gövdeli unguentarium (Res.9.4) *Kazı Env.-Etd. No: Pari'19-21-COR21*

Y.: 15.1 cm / **A.Ç.:** 3.6 cm / **K.Ç.:** 5.2 cm / **D.Ç.:** 4.1 cm

H.R.: - / **Y.R.:** 10 R 5/8 Red

Kil İçeriği: Elenmiş, orta sert dokulu, iyi pişmiş, az kireç ve az gümüş mika katkılı.

Durum: Boyunda ve gövdede az belirgin sığ çark izleri, gövde alt ölümde üretim hatası iz-boşluk, tozsu yüzeyde yoğununa yakın patina.

5. Armudi-uzun çan gövdeli unguentarium (Res.9.5) *Kazı Env.-Etd. No: Pari'19-14-COR11*

Y.: 16.5 cm / **A.Ç.:** 3.3 cm / **K.Ç.:** 5.3 cm / **D.Ç.:** 3.4 cm

H.R.: - **Y.R.:** 5 YR 7/6 Reddish Yellow

Kil İçeriği: Elenmiş, orta sert dokulu, iyi pişmiş, az kireç ve az gümüş mika katkılı.

Durum: Gövde alt kısmında müdahale edilmemiş çatlaklar kısmi kabuk atmalar, boyun ve gövdede belirgin sığ çark izleri, tozsu yüzeyde çok az patina.

6 Y.: Yükseklik / Ç.: Çap. /A.Ç.: Ağız Çapı / K.Ç.: Karın Çapı / D.Ç.: Dip Çapı / H.R.: Hamur Rengi / Y.R.: Yüzey Rengi / Uz.: uzunluk / Gen.: Genişlik.

6. Armudi-uzun çan gövdeli unguentarium (Res.9.6) *Kazı Env.-Etd. No:* Pari'19-13-COR10

Y.: 16.4 cm / **A.Ç.:** 3.6 cm / **K.Ç.:** 5.2 cm / **D.Ç.:** 3.4 cm

H.R.: - / **Y.R.:** 10 R 7/8 Light Red

Kil İçeriği: Elenmiş, orta sert dokulu, iyi pişmiş, az kireç ve az gümüş mika katkılı.

Durum: Boyun ve gövdede belirgin sığ çark izleri, tozsu yüzeyde az patina.

7. Armudi-uzun çan gövdeli unguentarium (Res.9.7) *Kazı Env.-Etd. No:* Pari'19-15-COR12

Y.: 17.8 cm / **A.Ç.:** 3.9 cm / **K.Ç.:** 5.7 cm / **D.Ç.:** 4.2 cm

H.R.: - / **Y.R.:** 10 R 6/8 Light Red

Kil İçeriği: Elenmiş, orta sert dokulu, iyi pişmiş, orta kireç ve az gümüş mika katkılı.

Durum: Ağız-dudakta eksik ve üretim hatası deformasyon, gövde ve boyunda onarım çatlakları, farklı açıdan bakıldığında boyun profilden eğik, çok az belirgin sığ çark izleri, gövdeden boyuna geçişte çizgi şeklinde belirgin ince bir yiv izi, tozsu yüzeyde az patina.

8. Konik kaideli unguentarium (Res.10.8) *Kazı Env.-Etd. No:* Pari'19-COR8

Y.: 27.8 cm / **A.Ç.:** 4.5 cm / **K.Ç.:** 6.8 cm / **D.Ç.:** 4.4 cm

H.R.: 2.5 YR 5/1 Reddish Gray / **Y.R.:** 2.5 YR 6/6 Light Red

Kil İçeriği: Elenmiş, orta sert doku ve az gözenekli, orta derecede pişmiş, orta gümüş mikalı ve az kireç katkılı.

Durum: Ağız-dudakta çok az eksik, boyun ve gövdede müdahale edilmeyen çatlaklar, gövdede farklı açıdan bakıldığında görülebilen üretim hatası deformasyon, tozsu yüzeyde yer yer patina, gövdede ince boyunda kalın belirgin çark izleri.

9. Konik kaideli unguentarium (Res.10.9) *Kazı Env.-Etd. No:* Pari'19-COR9

Y.: 26.7 cm / **A.Ç.:** 4.6 cm / **K.Ç.:** 6.5 cm / **D.Ç.:** 4.7 cm

H.R.: 10 R 6/8 Light Red / **Y.R.:** 10R 5/8 Red

Kil İçeriği: Elenmiş, orta sert doku ve az gözenekli, iyi pişmiş, az kireç ve orta gümüş mika katkılı.

Durum: Ağız-dudakta eksik kısımlar, gövde alt kısmında müdahale edilmeyen çatlak ve kabuk atmış bölümler, tozsu yüzeyde, özellikle boyunda yer yer patina, boyunda belirgin kalın çark izleri.

10. Konik kaideli unguentarium (Res.10.10) *Kazı Env.-Etd. No:* Pari'19-12-COR7

Y.: 26.6 cm / **A.Ç.:** 4.4 cm / **K.Ç.:** 6.6 cm / **D.Ç.:** 4.3 cm

H.R.: 10 R 5/8 Red / **Y.R.:** 10R 6/8 Light Red

Kil İçeriği: Elenmiş, orta sert doku ve az gözenekli, iyi pişmiş, az kireç ve orta gümüş mika katkılı.

Durum: Ağız-dudakta çok az eksik, gövde alt kısmında müdahale edilmeyen kabuk atmış bölüm, tozsu yüzeyde, gövdenin bazı bölümlerinde yer yer patina, gövde ve boyunda belirgin kalın çark izleri.

11. Konik kaideli unguentarium (Res.10.11) *Kazı Env.-Etd. No:* Pari'19-COR26

Y.: 25.4 cm / **A.Ç.:** 4.1 cm / **K.Ç.:** 7.6 cm / **D.Ç.:** 5.1 cm

H.R.: 2.5 YR 5/8 Red / **Y.R.:** 10R 4/6 Red;

Kil İçeriği: Elenmiş, orta sert doku ve az gözenekli, orta pişmiş, az kireç ve orta gümüş mika katkılı.

Durum: Ağız-dudakta eksik kısımlar, boyun ve gövdede onarım çatlakları ve müdahale edilmeyen kabuk atmış bölümler, tozsu yüzeyde, gövde ve boynun bazı bölümlerinde yer yer patina, gövde ve boyunda belirgin kalın çark izleri.

12. Konik kaideli unguentarium (Res.10.12) Kazı Env.-Etd. No: Pari'19-COR15

Y.: 22.1 cm / **A.Ç.:** 4.3 cm / **K.Ç.:** 5.7 cm / **D.Ç.:** 4 cm

H.R.: 10 R 6/8 Light Red / **Y.R.:** 10R 5/4 Weak Red

Kil İçeriği: Elenmiş, orta sert doku ve az gözenekli, iyi pişmiş, az kireç ve orta gümüş mika katkılı.

Durum: Gövdede onarım çatlakları, müdahale edilmeyen kabuk atmış ve eksik bölümler, tozsu yüzeyde, gövde ve boynun bazı bölümlerinde yer yer patina, gövde ve boyunda belirgin kalın çark izleri.

13. Konik-kısa çan gövdeli unguentarium (Res.11.13) Kazı Env.-Etd. No: Pari'19-16-COR13

Y.: 13.9 cm / **A.Ç.:** 3.6 cm / **K.Ç.:** 7.7 cm / **D.Ç.:** 5.7 cm

H.R.: 2.5 YR 5/8 Red / **Y.R.:** 2.5 YR 4/4 Reddish Brown

Kil İçeriği: Elenmiş, orta sert dokulu, iyi pişmiş, orta kireç ve az gümüş mika katkılı.

Durum: Ağız-dudakta eksik kısım, gövde ve boyunda belirgin sığ çark izleri, tozsu yüzeyde boyunda yoğun patina.

14. Konik-kısa çan gövdeli unguentarium (Res.11.14) Kazı Env.-Etd. No: Pari'19-COR19

Y.: 13.9 cm / **A.Ç.:** 4 cm / **K.Ç.:** 7.2 cm / **D.Ç.:** 5.7 cm

H.R.: 10 R 6/8 Light Red / **Y.R.:** 10 R 6/8 Light Red

Kil İçeriği: Elenmiş, orta sert dokulu, iyi pişmiş, orta kireç ve az gümüş mika katkılı.

Durum: Gövdeden boyuna geçişin biraz üzerinde onarım çatlağı, gövde ve boyunda az belirgin sığ çark izleri, tozsu yüzeyde patina.

15. Konik-kısa çan gövdeli unguentarium (Res.11.15) Kazı Env.-Etd. No: Pari'19-17-COR14

Y.: 13.8 cm / **A.Ç.:** 3.8 cm / **K.Ç.:** 7.7 cm / **D.Ç.:** 6.4 cm

H.R.: 10 R 6/8 Light Red / **Y.R.:** 10 R 6/8 Light Red

Kil İçeriği: Elenmiş, orta sert dokulu, iyi pişmiş, orta kireç ve az gümüş mika katkılı.

Durum: Gövde ve boyunda az belirgin sığ çark izleri, gövdeden boyuna geçişte çizgi şeklinde belirgin ince bir yiv izi, tozsu yüzeyde az patina.

16. Konik-kısa çan gövdeli unguentarium (Res.11.16) Kazı Env.-Etd. No: Pari'19-20-COR18

Y.: 13.8 cm / **A.Ç.:** 4 cm / **K.Ç.:** 7.8 cm / **D.Ç.:** 5.9 cm

H.R.: 10 R 6/8 Light Red / **Y.R.:** 10 R 6/8 Light Red

Kil İçeriği: Elenmiş, orta sert dokulu, iyi pişmiş, orta kireç ve az gümüş mika katkılı.

Durum: Gövde ve boyunda çok az belirgin sığ çark izleri, boyundan ağıza geçişte çizgi şeklinde belirgin ince bir yiv izi, tozsu yüzeyde yoğun patina.

17. Konik-kısa çan gövdeli unguentarium (Res.11.17) Kazı Env.-Etd. No: Pari'19-COR24

Y.: 16.5 cm / **A.Ç.:** 4.3 cm / **K.Ç.:** 9 cm / **D.Ç.:** 6.9 cm

H.R.: 2.5 YR 7/8 Light Red / **Y.R.:** 2.5 6/8 Light Red; (Ağızdaki Astar: 2.5 YR 4/1 Dark Reddish Gray)

Kil İçeriği: Elenmiş, orta sert dokulu, orta pişmiş, az kireç ve az gümüş mika katkılı.

Durum: Gövdede ve tabanda onarım çatlakları ve çok az eksik bölümler, ağız kısmı ve boynun üst bölümünde daldırma astar izi, gövde-karın kısmında derin iki yiv şeklinde belirgin çark izi, tozsu yüzeyde bazı bölümlerde patina.

18. Testi (Res.12) Kazı Env.-Etd. No: Pari'19-18-COR16

Y.: 18.4 cm / **A.Ç.:** 5.5 cm / **K.Ç.:** 14.7 cm / **D.Ç.:** 6.8 cm

H.R.: - / **Y.R.:** 5 YR 5/3 Reddish Brown

Kil İçeriği: -

Durum: Dışa çekik dudak-ağızda üretim hatası deformasyon, tamamen sağlam kabın tüm yüzeyinde yer yer belirgin patina.

19. Maşrapa (Res.13) Kazı Env.-Etd. No: Pari'19-19-COR17

Y.: 10.3 cm / **A.Ç.:** 7.5 cm / **K.Ç.:** 10 cm / **D.Ç.:** 3.8 cm

H.R.: - / **Y.R.:** 2.5 YR 4/8 Red (Üst) / 2.5 YR 6/6 Light Red (Alt)

Kil İçeriği: Sert dokulu ve yüzeyden görülebilir yoğun mikalı.

Durum: Ağız ve gövdede, karın alt kısmına kadar belirgin daldırma kırmızı astar, tozsu pürüklü yüzeyde yer yer patina.

20. Kase (Res.14) Kazı Env.-Etd. No: Pari'19-11-COR5

Y.: 7.2 cm / **A.Ç.:** 16.8 cm / **K.Ç.:** / **D.Ç.:** 5.3 cm

H.R.: 2.5 YR 7/8 Red / **Y.R.:** 2.5 YR 4/8 Red

Kil İçeriği: Elenmiş, orta sert dokulu, az gözenekli, iyi pişmiş, yoğun gümüş mikalı ve az kireç katkılı.

Durum: Geniş ağızlı, hafif içe çekik dudaklı kabın gövdesinde ağızdan tabana kadar devam eden tek çatlak, belirgin çark izleri, tozsu pürüklü yüzeye sahip gövdenin tamamında yoğun patina.

21. Kandil (Res.15) Kazı Env.-Etd. No: Pari'19-33-COR6

Y.: 2.8 cm / **Uz.:** 8.7 cm / **Gen.:** 7.4 cm / **D.Ç.:** 3.9 cm

H.R.: - / **Y.R.:** 10 R 6/8 Light Red

Kil İçeriği: Orta sert dokulu, orta pişmiş.

Durum: Gövdede onarım çatlakları, tozsu pürüklü yüzeye sahip gövdede yer yer yoğun patina ve akıtma astar izleri, burun ucunda kullanımı gösterir yanık izleri.

Cam eserler ve Agat-Akik Taşlar

22. Cam unguentarium (Res.16) *Kazı Env.-Etd. No: Pari'19-30-COR20*

Y.: 14.4 cm / **A.Ç.:** 4.3 cm / **K.Ç.:** 7.4 cm / **D.Ç.:** 5 cm

Y.R.: Açık mavi.

Durum: Yüzeyde irrizasyon kaynaklı yer yer kabuklanmalar.

23. Cam yüzük (Res.17.23) *Kazı Env.-Etd. No: Pari'19- -COR30*

Dış Çap: 2.3 cm / **İç Çap:** 1.5 cm

Durum: Basitçe düzleştirilerek belirginleştirilmiş kaş kısmı ile birlikte gövdede üç bölümde onarım çatlakları, yüzeyde irrizasyon kaynaklı kabuklanma ve renk bozulmaları.

24. Cam yüzük (Res.17.24) *Kazı Env.-Etd. No: Pari'19-29-COR31*

Dış Çap: 2.2 cm / **İç Çap:** 1.45 cm

Durum: Yüzük halkasının dış kısmını çevreleyen yivleri andıran kesme bezemeli yapı, basitçe belirginleştirilmiş elips biçimli kaş, tamamen iyi korunmuş.

25. Yeşil agat-akik taşı (Res.18.25) *Kazı Env.-Etd. No: Pari'19- -COR33*

Çap: 1.4 x 1.1 cm / **Cıdar:** 0.5 cm

Durum: Yarı küresel form, yüzeyde bazı bölümlerde renk değişimi ve çok az çizikler.

26. Taş boncuk (Res.18.26) *Kazı Env.-Etd. No: Pari'19- -COR36*

Çap: 1.2 cm / **Cıdar:** 0.4 cm

Durum: Yarı küresel form, yüzeyde irrizasyona benzer pürtüklü yapı.

27. Mavi agat-akik taşı (Res.18.27) *Kazı Env.-Etd. No: Pari'19- -COR35*

Çap: 0.9 cm / **Cıdar:** 0.25 cm

Durum: Basık dairesel form, yüzeyde irrizasyona benzer pürtüklü yapı.

28. Siyahımsı **füme** agat-akik taşı (Res.18.28) *Kazı Env.-Etd. No: Pari'19- -COR34*

Y.: 1 cm / **Gen.:** 1.1 cm

Durum: Ortası delik altıgen form, yüzeyde çok az aşınma izleri.

29. Yeşil agat-akik taşı (Res.19.29) *Kazı Env.-Etd. No: Pari'19- -COR37*

Y.: 0.3 cm / **Gen.:** 0.7 cm

Durum: Ortası delik, kenarları eşit olmayan altıgen form, bir köşede çok az kırık.

Metal eserler

30. Bronz Kaşık – Kaşık ölçek (Res.19) *Kazı Env.-Etd. No: Pari'19-48-COR29*

Uz.: 13.9 cm / **Hazne Ç.:** 2.4 cm

Durum: Metal kondüsyonu iyi olmakla birlikte, yüzeyde yer yer koyu yeşil patina ya da korozyon. Uç kısma doğru incelemek son bulan sap kısmına düz oturan kaşık-hazne bölümü ile birlikte döküm tekniğinde yapılmış.

31. Bronz Ayna (Res.20) *Kazı Env.-Etd. No: Pari'19-48-COR29*

Uz.: 13.9 cm / **Hazne Ç.:** 2.4 cm

Durum: Ayna diski birleşim yerinden kopuk sap, metal kondüsyonu iyi olmakla birlikte, yüzeyde yer yer koyu yeşil patina ya da korozyon.

32. Ahşap kutuya ait bronz kilit ve diğer aksamlar (Res.21-22) *Kazı Env.-Etd. No: Pari'19- -COR27*

Bronz Kilit Aynası: **Gen.:** 9 cm / **Yük.:** 7.4 cm

Kilit Köprüsü 1: **Gen.:** 1.3 / **Yük.:** 7.5 cm

Kilit Köprüsü 2: **Gen.:** 1.5 / **Yük.:** 7.5 cm

Durum: Parçaların genelinde, yüzeyde yer yer koyu yeşil patina ya da korozyon.

Taş eserler

33. İlaç-Merhem Karıştırma Taşı-Tablası (Res.24) *Kazı Env.-Etd. No: Pari'19-57-COR3*

Uz.: 13 cm / **Gen.:** 11.2 cm/ **Cıdar:** 1.5 cm

Durum: Bir yüzünün dörtkenarı prizmal şekilde yontulmuş, köşe kısımlarında çok az kırık ve eksik bölümler, yüzeyde patina ve az belirgin kullanım izleri.

Kemik eserler

34. Pyksis (Res.25) *Kazı Env.-Etd. No: Pari'19-32-COR2*

Y.: 6.4 cm / **A. Ç.:** 3.2 cm/ **D. Ç.:** 3.7 cm

Durum: İçi boş silindirik gövde, yüzeyde yer yer aşınma ve tek çatlak..

35. İlaç Kutusu (Res.26) *Kazı Env.-Etd. No: Pari'19-10-COR1*

Kutu Gövdesi: **Uz.:**11.3 cm / **Gen.:** 4 cm / **Y.:** 2.4 cm

Kapak: **Uz.:** 8.6 cm / **Gen.:** 3.1 cm

Durum: Üstte sürgülü kapak, taban plakası ve kenar plakalarının bazı bölümlerinde onarım çatlakları, bazı bölümlerde yüzeyde patina.



Resim 1. Kentin nekropolisleri ve belirgin kamu yapılarını gösterir hava fotoğrafı (Google Earth).



Resim 2. Parion Güney-Tavşandere Nekropolisli hava fotoğrafı.



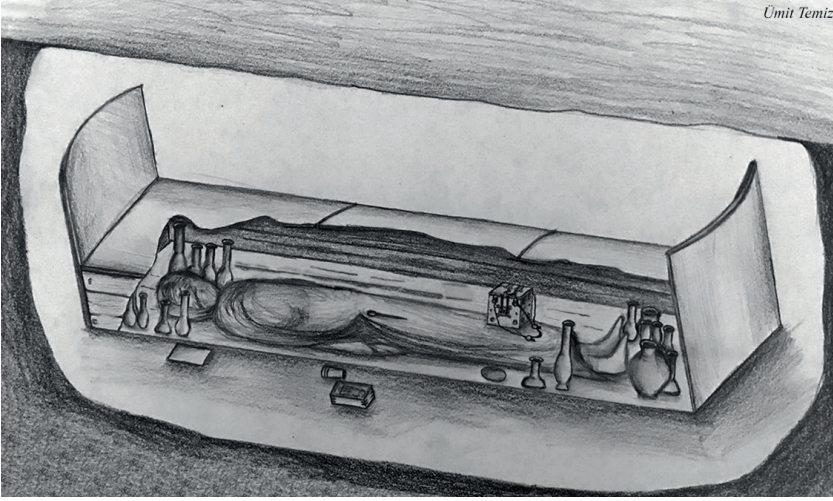
Resim 3. M229'un genel konumu.



Resim 4. M229, İn-situ haliyle mezarın açılmadan önceki hali.



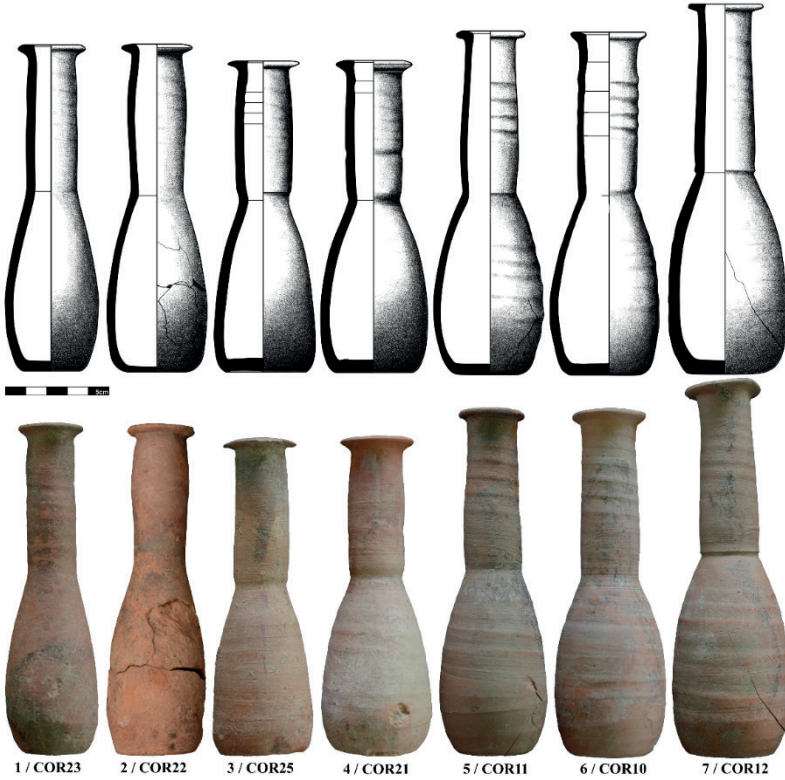
Resim 5-6. M229, İn-situ haliyle mezarın açılmadan önceki ve sonraki hali.



Resim 7. M229, Mezarın defin esnasındaki haliyle yeniden kurma denemesi.



Resim 8. Mezar kontekstinde yer alan hediyeleri.



1 / COR23

2 / COR22

3 / COR25

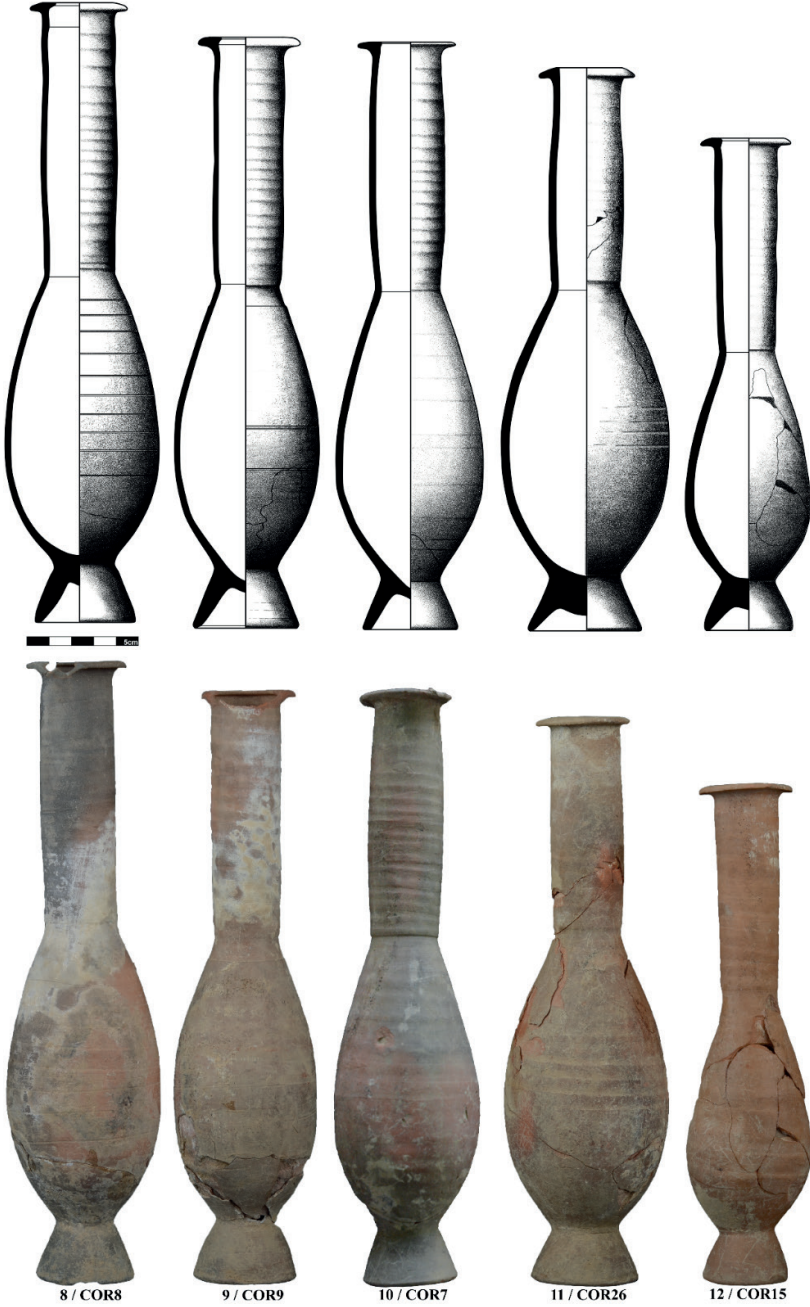
4 / COR21

5 / COR11

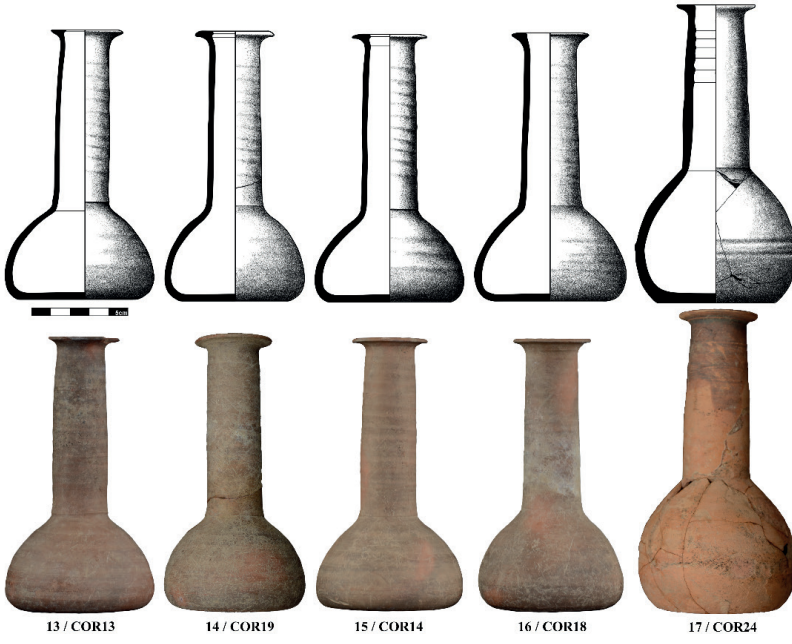
6 / COR10

7 / COR12

Resim 9. Kat.1-7 Armudi-uzun çan gövdeli unguentariumlar.



Resim 10. Kat.8-12 Konik kaideli unguentariumlar.



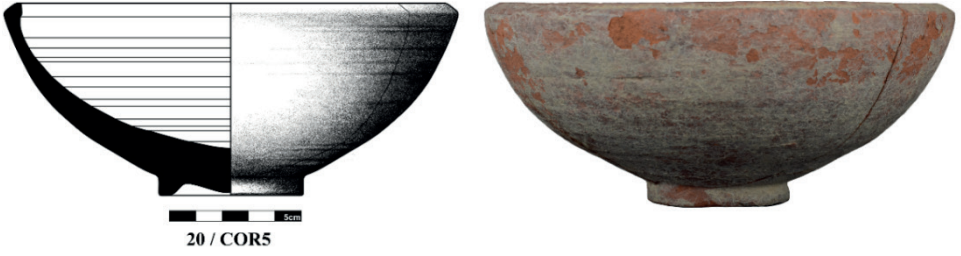
Resim 11. Kat.13-17 Konik-kısa an gvdeli unguentariumlar.



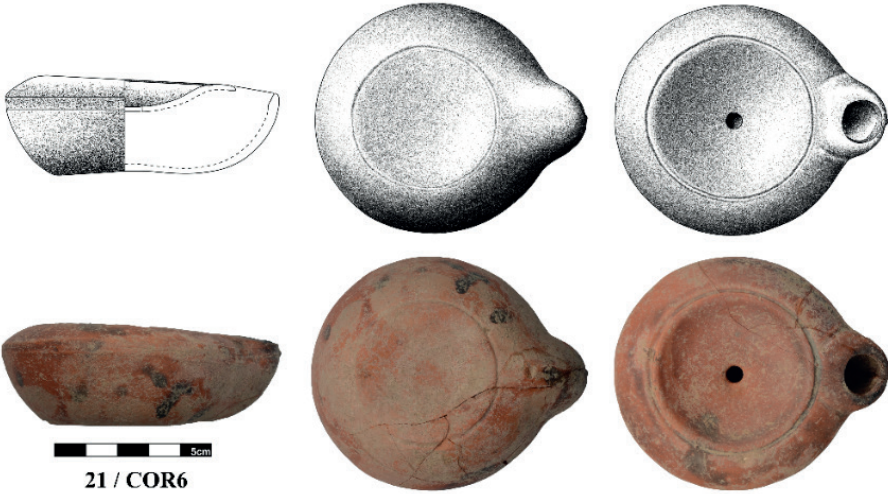
Resim 12. Kat.18 Testi.



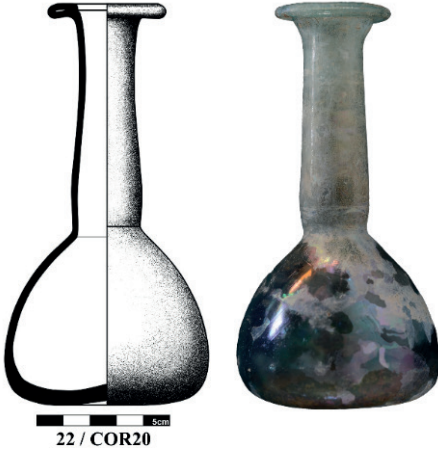
Resim 13. Kat. 19 Maşrapa.



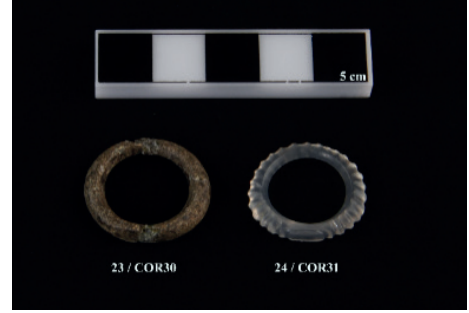
Resim 14. Kat. 20 Kase.



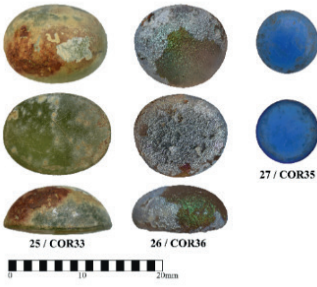
Resim 15. Kat. 21 Kandil.



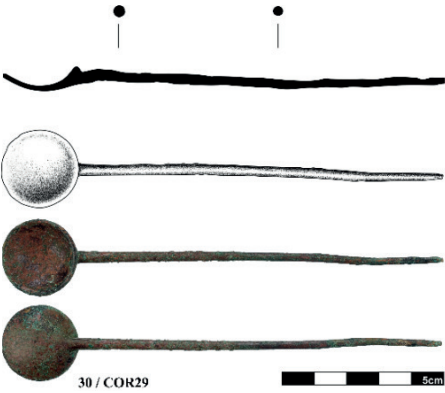
Resim 16. Kat.22 Cam unguentarium.



Resim 17. Kat.23-24 Cam yüzükler.



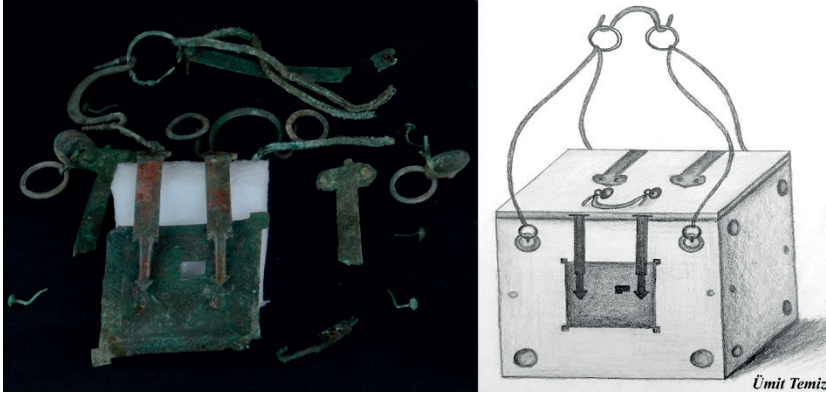
Resim 18. Kat. 25-29 Akik-apat taşlar – taş boncuklar.



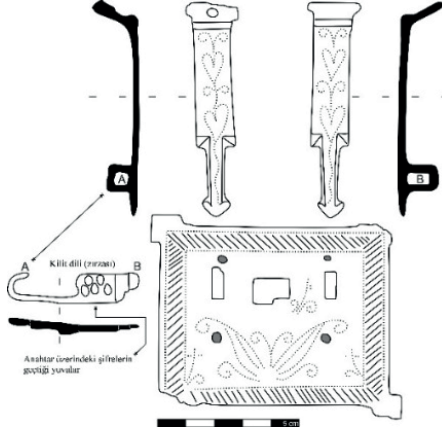
Resim 19. Kat.30 Bronz kaşık.



Resim 20. Kat.31 Bronz ayna.



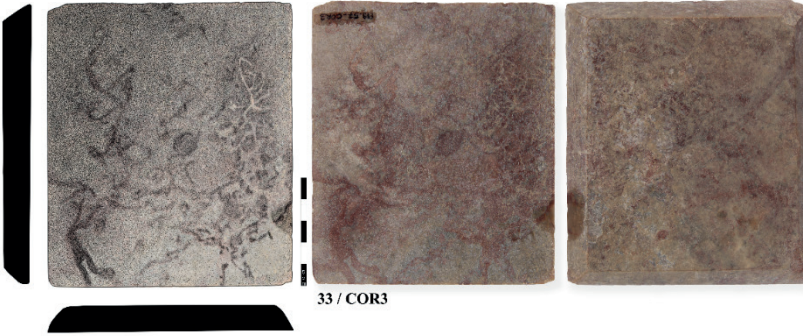
Resim 21. Kat. 32 Ahşap sandığa ait metal aksam ve sandığın yeniden kurma denemesi.



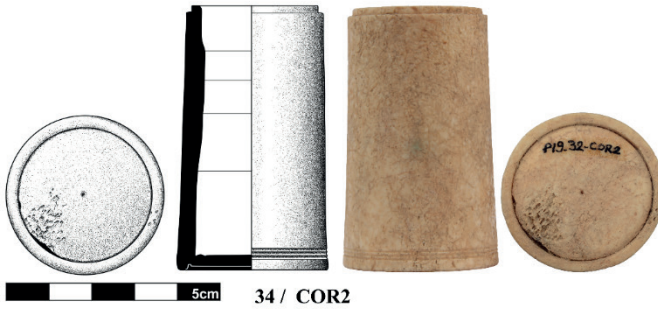
Resim 22. Kat. 32 Ahşap sandığa ait bronz kilit aynası, kilit köprüleri ve kilit dilinin çizimleri.



Resim 23. Mezar ukurunda bulunan mezar eřyalarından tıbbi nitelikli olan grup.



Resim 24. Kat. 33 İla-merhem karıřtırma tařı-tablası.



Resim 25. Kat. 34 Pyksis.



Resim 26. Kat. 35 Kemik ila kutusu.