

Kırşehir Ahi Evran Zaviyesi'nin Değişim Sürecinin Kent Kimliği Kapsamında Değerlendirilmesi

Evaluation of the Change Process of Kırşehir Ahi Evran Zawiya in the Scope of Urban Identity

Olca Turkan Yurdugüzel¹

Öz

Kentsel kimlik, kentlerin kendine özgü somut ve somut olmayan niteliklerinin toplamıdır ve bu nitelikler ile kent diğerlerinden farklılaşmaktadır. Kentsel gelişmeye koşut olarak fiziksel çevreler tarihi doku ile etkileşim içinde değişip dönüşmektedir. Yaşadığımız kentlerde şekillenen yapılar tarihsel süreçte yerleşimde varlık göstermiş kültürlerin yaşam şekli, estetik anlayışları ve kullandıkları teknolojinin somut yansıması olarak karşımıza çıkmaktadır. Bu yapılar çevre içinde yer alan anıtsal yapıların çevresel etkileri ve açık alan kullanımları kent kimliğini oluşturmak ve şekillendirmek konusunda etkilidir. Anıtsal yapılardan camilerin ibadet işlevinin yanında açık alan kullanımına yönelik sosyalleşme, buluşma, toplanma vb. gibi işlevlerle de kullanılıyor olması kentsel bellek kapsamında önemlidir. Bu çalışma kapsamında tarihsel süreçte farklı uygulamalarla düzenlenmiş olan Kırşehir Ahi Evran Zaviyesi'nin değişim sürecini değerlendirmek ve yapının kapalı ve açık mekânlarının kullanımının kent kimliğine katkısını araştırmak amaç edinilmiştir. Her yıl Ahilik Haftası kapsamında yapının açık alanının fuar, gösteri ve tören gibi işlevlerle kullanılıyor olmasının kentsel belleğin aktif tutulmasındaki rolü araştırılmaya çalışılmıştır.

Anahtar Kelimeler: Kırşehir, Ahi Evran Zaviyesi, Kent Kimliği, Ahilik Haftası.

Abstract

Urban identity is the sum of the tangible and intangible qualities of the cities and the city differs from the others with these qualities. In parallel with the urban development, physical environments change and transform in interaction with the historical fabric. The buildings shaped in the cities we live in appear as the concrete reflection of the way of life, aesthetic understanding and the technology used by the cultures that have existed in the settlement in the historical process. The environmental effects of the monumental structures in this built environment and the use of open spaces are effective in creating and shaping the urban identity. In addition to the worship function of the monumental structures, the usage of open spaces of mosques like socialization, meeting, gathering etc. is important within the scope of urban memory. Within the scope of this study, it is aimed to evaluate the transformation process of Kırşehir Ahi Evran Zawiya, which has been organized with different applications in the historical process, and to investigate the contribution of the indoor and outdoor spaces of the building to the urban identity. The role of using the open spaces of the building for functions such as fairs, shows and ceremonies within the scope of annual Ahilik Week in keeping the urban memory active has been investigated.

Keywords: Kırşehir, Ahi Evran Zawiya, Urban Identity, Ahilik Ceremony.

Araştırma Makalesi [Research Paper]

Submitted: 23 / 04 / 2021

Accepted: 04 / 04 / 2022

¹ Dr. Öğr. Üyesi, Yozgat Bozok Üniversitesi, Mühendislik-Mimarlık Fakültesi, Yozgat, Türkiye, olca.turkan@yobu.edu.tr, Orcid: <https://orcid.org/0000-0002-7877-1732>

Giriş

Yerleşimlerin gelişme süreçlerinde oluşan maddi ve manevi değerler ile bu değerlerin sonraki kuşaklara aktarılmasını sağlayan araçların tamamı kültür olarak tanımlanmaktadır. Toplumların kimliğini şekillendirme aracı olan kültür yerleşimin özgünlüğü belirlemekte ve yerleşimi diğerlerinden farklı kılmaktadır. Kültürel birikimin fiziksel yansıması olan tarihi eserlerin niteliği, niceliği ve korunmuşluğu, o toplumun gelişmişlik düzeyinin göstergesi olarak kabul edilebilir. Kentsel gelişmeye bağlı olarak değişen, dönüşen ve farklılaşan fiziksel çevre, yerleşimin tarihi dokusu ile sürekli etkileşim halindedir ve bu gelişim tarihi dokuda bazı etkilerin oluşmasına neden olabilir. Yaşanan gelişimin tarihi eserde koruma ve yaşatma kavramları temelinde etki oluşturduğu sürece kentin kimliğinin korunması, belleğin aktif tutulması, anı değerinin oluşması ve sahiplenmeden söz etmek mümkün olabilir. Kırşehir'in merkezinde yer alan, özgün işlevi zaviye olan ve günümüzde Ahi Evran Camisi olarak adlandırılan yapı, tarihsel süreçte yaşamış olduğu değişim nedeni ile çalışmanın konusu olarak seçilmiştir. Cami yapılarının ibadet işlevine ilave olarak açık alan kullanımları, sosyal, kültürel ve eğitim gibi işlevlerle kullanımı Ahi Evran Zaviyesi özelinde değerlendirilmeye çalışılmıştır. Yapının özgün işlevinin zaviye olması nedeni ile çalışma başlığında Ahi Evran Zaviyesi olarak kullanımı uygun bulunmuştur. Ancak zaviye işlevinin günümüzde kullanılmaması ve mevcut işlevi nedeni ile metnin içeriğinde cami adı ile kullanımına yer verilmiştir. Kırşehir Ahi Evran Camisi kentin merkezi kabul edilen Cacabey Meydanı'na oldukça yakın konumdadır. Yapı ve çevresi Cacabey Meydanı'ndan Kent Park'a ve ters yönde hareket eden yayanın geçiş, dinlenme, ibadet, sohbet, servis mekânları kullanımı vb. işler için sıklıkla kullandığı mekânlardır (Şekil 1).

Çalışmanın amacı, Ahi Evran Camisi'nin ve çevresinin günümüze kadar yaşadığı değişim, dönüşüm ve koruma uygulamalarının fiziksel yapıda oluşturduğu farklılaşmayı ortaya koymaktır. Kentin önemli anıt eserlerinden olan yapının, gerçekleştirilen uygulama ve çalışmaların kent kimliği ile ilişkisi ve kimliğe katkısının sorgulanması hedeflenmiştir. Fiziksel yapının değişmesinin sosyal yapı üzerinde oluşturduğu etki zaviye özelinde sorgulanmaya çalışılmıştır. Yapının 20. yüzyıl başlarına tarihlenen fotoğrafları ile günümüze ulaşana kadar yapı ve çevresinin değişim ve dönüşümü belgelenmeye çalışılmıştır. Selçuklu Dönemi'ne tarihlenen zaviye ve çevresinin kentsel bellek ve anı değerinin belirlenmesi çalışma kapsamında ele alınan hedeflerdendir. Kentin özgünlüğünü ve tekilliğini sağlayan önemli yapılardan olan Ahi Evran Camisi'nin Ahi Evran Meydanı ve Kentsel Dönüşüm Projesi ile sahip olduğu yeni işlevler ve açık alan kullanımı da sorgulanmaya çalışılmıştır.



Şekil 1. Ahi Evran Zaviyesi'nin Kent İçindeki Yeri

Kaynak: Yandex Harita, <https://yandex.com.tr/harita/103891/kirsehir/?l=sat&ll=34.162030%2C39.148657&z=16> Erişim Tarihi: 11.04.2021.

Çalışma kapsamında belgeleme, analiz, gözlem, sentez ve değerlendirme yöntemleri kullanılmıştır. Yapı ve çevresinin 20. yüzyıl başlarına tarihlenen fotoğrafları ve yazılı kaynaklardan mimari değeri, fiziksel ve kullanım durumu belgelenmeye çalışılmıştır. Farklı tarihlere ait fotoğraflar incelenerek yapının durum analizi yapılmaya çalışılmıştır. Yapı ve çevresinde yaşanan değişim ve dönüşüme kısa süreli dönemlerde şahitlik etmiş, alanı deneyimlemiş ve bilgi sahibi olmuş biri olarak yaşanan deneyim ve gözlemin aktarılmasına çalışılmıştır. Alanın farklı dönemlerde ve farklı işlevlerle kullanımının

yönlendirildiği durumlarda alanın kullanım yoğunluğunun ve kullanıcı profiline farklılaşma süreci gözlenerek değerlendirilmeye çalışılmıştır. Yaşanan değişimlerin kullanıcının yapıyı ve açık alanı kullanması ve fiziksel çevrede oluşturduğu farklılaşmalar üzerinden senteze ulaşılmıştır. Uygulanmaya başlayan Ahi Evran Meydanı ve Kentsel Tasarım Projesinin kent kimliğine katkısı değerlendirilmeye çalışılmıştır. Ayrıca yapının konumu itibarıyla kentin yaya sirkülasyonunun yoğun kullandığı doğrultular üzerinde yer alıyor olması yapının kapalı mekân ve açık alan kullanım yoğunluğunu artırır niteliktedir. Buna bağlı olarak yapının mekânlarının her yaş grubunun kullanımına olanak sağlama düzeyi tartışılmaya çalışılmıştır.

1. Kent kimliği ve Literatür Taraması

Kentsel kimlik kavramı, bir kenti diğer kentlerden farklı kılan özellikleri olarak tanımlanmaktadır. Kentin özgünlüğünü oluşturan coğrafi yapısı, mimarisi, kültürel düzeyi, yaşam biçimi ve gelenekleri gibi "tekilliği" kuvvetlendiren kavramlar kimliği şekillendirmektedir (Lynch, 1973:34, Önem ve Kılıçaslan, 2005:116). Kentleri özgün kılan bu değerlerin korunması kentsel kimliğin vurgulanması ve algıda yer etmesi adına öncelikli olmaktadır (Lynch, 1973:34, Ulu ve Karakoç, 2004:59, Eryazıcıoğlu ve Markoç, 2014:51, Diker ve Erkan, 2017:181).

Kent ve insan bağlamında kent kimliği, kullanıcının kente biçtiği anlam, gerçekleştirdiği aktiviteler ile fiziksel ve kültürel yapı bütünü olarak tanımlanabilir (Seamon, 2014:17). Ujang (2009), yaptığı çalışmada farklı kültürel ve sosyal yapıda kullanıcının birlikte yaşamasına olanak tanıyan kentlerde kullanıcının kent ile kurduğu ilişkinin ve ihtiyaçların kent kimliğini etkileyen faktörler olduğundan bahsetmektedir. Diker ve Erkan (2017)'a göre kullanıcının birikimi, deneyimleri, düşünce ve davranış kalıpları, gelenekleri ve inanışları (Es, 2007:49) kentin kimliğini belirleyen ve etkileyen fiziksel özelliklere ek sosyal kavramlardır.

Kent kimliğinin sürekliliğini geçmiş, günümüz ve gelecek olarak üç zaman diliminde ele almak mümkün olabilir. Kimlik öğeleri bu zaman dilimlerinden geçmişte kent belleğinde yer etmesi, geçmişten günümüze uzanan kentsel kimliğe sahip çıkılma düzeyi ile kentin gelecekte ifade ettiği anlam olarak tanımlanabilir (Örer, 1993:34, Eryazıcıoğlu ve Markoç, 2014:51).

Köklü tarihi geçmişe sahip kentler için farklı uygarlıkların ve olayların katmanlarının şekillendirdiği kimlikten bahsetmek mümkündür (Tekeli, 1991:83). Tekeli (1991)'ye göre yerin kimlikli olabilmesi o yerin kullanıcılar için anlamlı hale gelmesi ile mümkündür. Kentin kullanıcılarının yaşadıkları yerin geçmişini bilmeleri yer ile bağ kurma, kentle ilişki kurma, kenti sahiplenme ve ait hissetme konularında önemlidir (Lewicka, 2008:215). Güvenç (1991), yerleşimlerin kimliği konusunda hazırladığı çalışmasında kimlik ve tarih etkileşiminin önemli olduğu kentlerde kent kimliğinin tarihsel süreçte süreklilik olarak algılanması gerektiğinden bahsetmektedir. Kentsel mekânın benimsenme oranı, mekânın kullanım yoğunluğu, yüklenen anlamlar ve deneyimleme gibi konular kent kimliği ve koruma kavramının gelişmesi ile doğrudan ilişkilidir (Cheshmehzangi, 2014:802, Diker ve Erkan, 2017:181). Yıldırım ve Yetim (2020), dini yapılar ve kent kimliği ilişkisini araştırdıkları çalışmalarında; kentin silüetini oluşturan yapılar içinde önemli yeri olan dini yapı grubunun tarihsel, mimari ve anı değerleri olan, simgesel özellikleri ve mekânsal karakteristikleri ile kent kimliğini oluşturan önemli yapılar olduğundan bahsetmektedirler. Bu yapıların kent içindeki konumları, biçimsel özellikleri, sanatsal ve estetik detayları ve üsluplarıyla silüette etkin olan kent dokusunda diğer yapılardan farklılaşarak öne çıkmaları ve kentin tekilliğini belirlemede önemli olduğu vurgulanmaktadır. Bu kapsamda Ahi Evran Camisi kentin katmanlaşma sürecinde kent kimliğini ve kentin tekilliğini belirleyen önemli yapılardandır.

Relph (1976), kent kimliğini oluşturan üç bileşenden bahsetmektedir. Bunlar; kentin fiziksel yerleşimi, aktivite ve anlamdır. Yerleşimin dokusu, silüet, iklim ve topoğrafya fiziksel yerleşimin alt bileşenlerini oluşturmaktadır. Kullanıcının sosyal yapısı kültürel ve ekonomik düzey kentin aktiviteleri hakkında bilgi verici kavramlardır. Anlam ise kişiden kişiye değişiklik gösterebilen, beklenti, talep, kültürel yapı ve ihtiyaca göre farklılık gösterebilmektedir. Kentlerin sahip olduğu kültürel ve ekonomik yapıyı oluşturan özellikler kimliğin parçasıdır. Kentlere özgü şekillenen kültürel ritüeller kentlerle özdeşleşmiştir. Örnek olarak Edirne'de yapılan Kırkpınar yağlı güreşleri, Konya'da Şeb-i Aruz Törenleri ve yerleşimlerde yerel ölçekte yapılan festivaller sıralanabilir. Kentte üretimi yapılan ürünler de kentlerin tanınırlığının artırılmasında katkı sağlamaktadır. Kütahya'da çini, Nevşehir'de toprak kapacak ve Çorum leblebi üretimi ile anılan ve tanınan kentlerdir (Relph, 1976:50, Diker ve Erkan, 2017:181). Bu bağlamda, kentte her yıl düzenli olarak gerçekleştirilen Ahilik Haftası kapsamında yapı ve çevresi Türbe Ziyareti ve Şed Kuşanma Töreni gibi ritüeller için kullanılmaktadır. Ahi Evran Meydanı ve Kentsel Tasarım Projesi ile uygulanmaya başlayan ve Ahi Evran Camisi ile ortak açık alan kullanan bazı farklı işlevlerde mekanların da sergi, sunum ve tören gibi ritüel içinde yer almaya uygun faaliyetlerini Ahilik Haftası kapsamında gerçekleştirebilmektedir.

2. Ahi Evran Zaviyesi Değişim Süreci

2.1. Kentin Tarihsel Süreci

Kırşehir, Orta Anadolu'da Ankara-Kayseri karayolu üzerinde ve orta konumda yer almaktadır. Doğu-batı aksı üzerinde gelişen kent, kuzey-güney aksında da Yozgat ve Aksaray kentlerinin arasında kavşak konumundadır. Kırşehir, konumu sebebiyle M.Ö. 3000 yıllarından bu yana sürekli yerleşim yeri olarak kullanılmış böylelikle kentin kültür, sosyal hayat ve fiziki yapısında bu dönemlerin katmanları oluşmuştur. Kentte yerleşim tarih öncesi çağlardan başlayarak günümüze kadar hiç kesilmeden devam etmiştir. Bu durum Kırşehir ve çevresinin tarihi, kültürel ve mekânsal gelişimine ve kültür akışına katkı sağlamıştır (Maral, 2019:20). 1930'lu yıllarda Kırşehir merkez ilçeye bağlı Hashöyük'te yapılan kazıda M.Ö. 3000 yılına tarihlenen çanak/çömlek ortaya çıkarmıştır (Kırşehir Belediyesi Stratejik Planı, 2014:18).

M.Ö. 2000 yıllarında Asur Ticaret Kolonileri ve Hitit Dönemi'nin başladığı bilinmektedir. Kızılırmak kıyısında, Sevdiğin Köyü ile Kaleköy arasında Malkayası ve Kaman Kalehöyük'te mühürler ve seramik mutfak eşyaları Hitit Dönemi'nin varlığını belgelemektedir. Frig Dönemi'nde kentin yerleşim yeri olarak varlık gösterdiği elde edilen buluntulardan öğrenilmektedir. M.Ö. 550 yılında Anadolu ile birlikte Kırşehir de Pers hâkimiyetine girmiş kabul edilmektedir. M.Ö. 333 yılında Kapadokya Krallığının Dönemi'nde otorite yetersizliği nedeniyle Kırşehir ve çevresi baskı altında kalmıştır. Kent Roma İmparatoru Dönemi'nde M.S. 18' de eyalet konumuna ulaşmıştır (Kırşehir Belediyesi Stratejik Planı, 2014:19).

Kırşehir, Roma Dönemi'nin sonlarında Makissos adı ile anılmaya başlamış ve bu isim M.S. 5. yüzyılın ilk çeyreğine kadar devam etmiştir. 1. Justinianus döneminde (527-565) Justinianopolis adını alan kentte Bizans Dönemi'nde pek çok kilise inşa edilmiştir. Bu kiliseler Taburoğlu Köyü yakınındaki Üç Ayak Kilisesi, Kaman Temirli'de bulunan kilise, Mucur Aksaklı ve Aflak Köyü'ndeki kaya kiliseleri ve Derefaklı kilisesidir. Bu yapıların yanında Mucur'da manastır ve keşif sarayı ile Kırşehir yakınlarında Bizans Dönemi'ne ait kandil, takı, sırlı seramik eşyalar bulunmuştur (Kırşehir Belediyesi Stratejik Planı, 2014:19).

Selçuklu Dönemi bütün Anadolu'da olduğu gibi Türk tarihi içinde oldukça önemli bir dönemdir. Kırşehir'in kentleşme sürecinin 13. yüzyıl başlarında Selçuklu Dönemi ile birlikte olduğunu söylemek mümkündür. 1240'ta Köseadağı yenilgisi ile birlikte kentin Moğollar tarafından yaylak ve kışlak haline getirildiği ve bu dönemde kentin önemli siyasi ve askeri merkez haline geldiği bilinmektedir. 1260 yıllarında Kırşehir emiri olan Nureddin Cibril bin Cacabey Kırşehir'de Türk Dönemi'ne ait iki yapı imar ettirmiştir. Bu yapılar ilk astronomi medreselerinden olan Cacabey Medresesi ve Cacabey Hanı'dır. 13. yüzyılda gelişmeye başlayan fütüvvet anlayışının ve bu anlayışın cisimleştiği sosyal örgütlenmenin Anadolu'da kazandığı özel bir biçim olarak tanımlanan Ahiliği kuran ve esnaflar ile sanatkârları örgütleyen Ahi Evran Kırşehir'i Ahiliğin merkezi konumuna ulaştırmıştır. Merkez konumu Ahi Evran'dan sonra da devam eden kentte alınan kararlar oldukça geniş bir alanda etkili olmuştur. Kent 13. yüzyıl ile 15. yüzyıl arasında ev sahipliği yaptığı mutasavvıfların varlığı ile önemi kültür merkezi olma özelliğini sürdürmüştür (Kırşehir Belediyesi Stratejik Planı, 2014:19-20).

Kentin merkezine ait ilk verilere 12. yüzyılda ulaşılabilmektedir. Bu dönemde kentin, Selçuklular ve Anadolu'daki bazı beylikler arasında birkaç defa el değiştirdiği bilinmektedir. Kentin Osmanlı İmparatorluğu'na sınırlarına dahil edilmesi Fatih'in hükümdarlığı dönemine tarihlenmektedir. Kentin fiziki sınırlarının geliştiği dönem olan Selçuklu İmparatorluğu Dönemi'nde kentte zaviye, medrese, cami, mescit ve türbe işlevli yapılar, Kale merkez kabul edildiğinde doğu, kuzey ve kuzeybatı yönünde inşa edilerek ilerlemiştir (TDV İslam Ansiklopedisi, 2002:481).

Kırşehir ve çevresi Türkler' in Anadolu'ya girmesiyle yoğun Türk iskânına sahne olmuştur. Kentin bu döneme ait nüfusu konusunda kesin bilgiye ulaşılamazken 13. yüzyılın ortalarında 18.000 hâne halkının varlığından bahsedilmektedir (Noyan, 1996:191). Kent Selçuklu İmparatorluğu Dönemi'nde Anadolu'da yer alan şehirler arasında ticarî ve ekonomik açıdan önemli bir fonksiyona sahipti. Kentin Ahiliğin merkezi olması ile doğu-batı ve güney-kuzey ticaret yollarının üzerinde yer almasının önemli rolü vardır (Temir, 1989:70, TDV İslam Ansiklopedisi, 2002:483).

Kırşehir'in ticari ve ekonomik olarak önemli bir kent olması Osmanlı Dönemi'ne tarihlenen Ahilik örgütünün kurucusu olan Ahi Evran'ın kentte bulunmasıdır. 19. yüzyılın ortalarında kentte kalenin eteğinde, Uzunçarşı'da ve günümüze ulaşamayan Taşhan 'da yer alan dükkân sayısı 100'ün üzerindedir. Kırşehir 2002 Cumhuriyet Dönemi'nde vilâyet merkezi olan kentte bu dönemde inşaat, tarıma dayalı sanayi, makine ve maden işletmesi, taş işleme, yontma atölyeleri ve dokuma iş kollarında faaliyet gösteren küçük imalâthaneler bulunmaktaydı. 1960'lı yıllardan sonra yem, makarna, un, bulgur, mantar, kireç ve tuğla fabrikaları ve tesisleri kurulmaya başlanmıştır (TDV İslam Ansiklopedisi, 2002:485).

2.2. Ahi Evran Zaviyesinin Mimari Özellikleri ve Kent Kimliğine Katkısı

Tarikat mensuplarının barınma, hizmet sunma, ibadet ve tören işlevleri için kullandıkları küçük tekkeler olarak tanımlanabilen zaviye yapılarından çalışmanın konusu olan Ahi Evran Zaviyesi'nin ilk inşa tarihi bilinmemekte ancak 13. yüzyılda (1236 olabilir) ve basit bir yapı olarak kurulmuş olduğu tahmin edilmektedir. 15. ve 16. yüzyıllarda genişletilen yapı 1972 yılına kadar konut dokusu ve sokak ile sınırlanmış hazire içinde bulunan yapı bu tarihten sonra yapıların

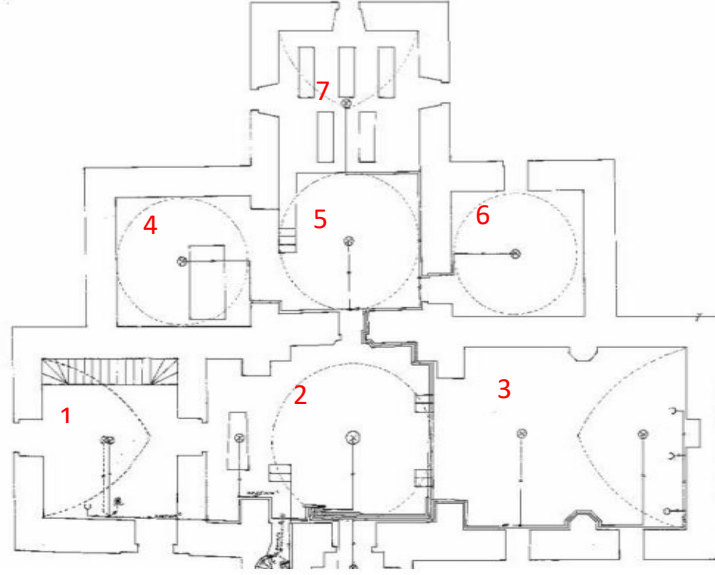
kaldırılması ile açık alan ile çevrelenir olmuştur. Ahi Evran'ın türbesinin de içinde yer aldığı yapıda ahilerin mezarları da bulunmaktadır. 15. yüzyılda Türbe ve Zaviyenin üzerine yapı eklenmiş ve genişletilmiş 16. yüzyılda Kanuni Sultan Süleyman'ın onayı ile Ahi Evran'ın ailesinden bir şeyhin zaviye yapısına mescit ilâve ettiği bilinmektedir. Yapının farklı bölümlerinde bulunan kitabelerden ve vakıf kayıtlarından öğrenildiğine göre; 14. yüzyıldan itibaren farklı dönemlerde gerçekleştirilen tamirat, tadilat ve ilâvelerle varlığını sürdürdüğü bilinen yapının Osmanlı Dönemi'nde 1902 yılında onarım geçirmiştir. Mevcut duruma ulaşması ise Vakıflar Genel Müdürlüğü'nün 1968-1972 yıllarında gerçekleştirdiği restorasyon uygulaması sonucu olmuştur (Ocak-Faroqhi, 1986:468, Maden, 2015:135, TDV İslam Ansiklopedisi, 1988:530 ve 2002:483).

Ahi Evran Zaviyesi, tarihsel süreç içinde gerçekleştirilen genişlemeler ve yapılan eklemelerle yedi mekânlı bir yapı halini almıştır. Yapının bu bölümlerini ikiye ayırmak mümkündür. İlk bölüm girişi batı cephesinde yer alan, kubbe ile örtülü giriş mekânı ile bu mekâna açılan mescit ve divanhaneden oluşmaktadır (Şekil 2'de 1, 2 ve 3 olarak numaralandırılan bölümler). İkinci bölüm ise ilk bölümün doğu cephesine yapışık yerleşmiş, orta sofa etrafında şekillenen iki hücre ve bir eyvandan oluşan türbeler yer almaktadır (Şekil 2'de 4, 5, 6 ve 7 olarak numaralandırılan bölümler). Kesme taştan yığma olarak inşa edilen yapının ana giriş kapısı işlemeli beyaz mermerdendir. Yapının kitabesinin bahçe kapısı üzerinde olduğu ancak sonraki süreçlerde cümle kapısı üzerine alındığı bilinmektedir. Yapıya ait altı adet kitabe günümüze kadar ulaşabilmiştir. Bu kitabelerden beş tanesi türbede bulunurken diğeri cami mihrabı üzerinde yer almaktadır. Kitabelerden sanduka üzerinde yer alanın kufi yazılı olanı özgündür. Üzerinde yapıldığı döneme ait bilgi bulunmayan kitabenin yazı şekil ve türüne bağlı olarak 13. yüzyılın son çeyreğine ait olduğu yorumu yapılabilmektedir (Ahi Ansiklopedisi, 2014:93, Maral, 2019:33).

Oldukça sade bir işçilikle bezeli olan taç kapıdan girilerek ulaşılan kubbe ile örtülü mekânın güney kısmında birkaç basamakla çıkılan kotta mescit yer almaktadır. Sivri tonoz ile örtülü mescit, batı cephesinde iki ile güneyde ise fevkanı bir pencere ile aydınlatılmıştır. Cümle giriş kapısının (taç kapı) giriş aksına göre solda ve kapıya bitişik yer alan minarenin 20. yüzyılın başlarında yapıya eklendiği bilinmektedir. Divanhane bölümünün giriş kapısı minarenin sol tarafında yer almaktadır (Şekil 2'de 1 numaralı bölüm). Divanhane bölümü günümüzde kadınlar mahfili olarak kullanılmaktadır. Sade kemerli kapı ile girilen divanhane bölümü sivri tonozla örtülü, üst katta yer almakta ve giriş mekânı ile mescit kısmına bakan yüzeyde ahşap kafes bulunmaktadır (Ahi Ansiklopedisi, 2014:94). Yapının ikinci bölümü olan türbe kısmına giriş mekânının doğu cephesinde yer alan basık kemerli kapıdan ulaşılmaktadır. Bu bölümün merkezi mekânı olan sofa kubbe ile örtülüdür (Şekil 2'de 5 numaralı bölüm). Bu mekânı çevreleyen kuzey ve güneyde yer alan kubbe ile örtülü hücreler ile beşik tonoz ile örtülü eyvan yer almaktadır (Şekil 2'de 4, 6 ve 7 numaralı bölümler). Kuzeyde yer alan sekizgen piramidal külah formu ile biten ve sofanın birkaç basamak üst kotunda bulunan türbenin Ahi Evran'a ait olduğu bilinmektedir (Maral, 2019:23). Kadınlar mahfili olarak kullanılan bölümün alt katında kuzey cephede büyük bir pencere ve üst katta yine aynı cephede daha küçük bir pencere ile mekanlar aydınlatılmıştır (TDV İslam Ansiklopedisi, 1988:530) (Şekil 2). 20. yüzyılın ilk yarısına ait fotoğraflardan yapının çevresinin konut dokusu ile çevrelenmiş olduğu ve bir haziresinin olduğu görülebilmektedir. Günümüzde yapının çevresinde bulunan yapılar çoğunluğu ticari işlevli, konut ve sağlık yapılarıdır.

Ahi Evran Zaviyesi günümüze kadar pek çok koruma uygulaması ve çevre düzenlemesi projesi kapsamında değişiklik yaşamıştır. Yapı, Kültür ve Tabiat Varlıkları Koruma Genel Müdürlüğü tarafından 1991 yılında tescile uygun nitelikleri taşıyor olması nedeni ile tescillendiği bilinmektedir. Ayrıca zaviye 2014 yılında UNESCO tarafından Dünya Mirası Geçici Listesi'ne alınmıştır. Yapının geçirdiği onarım, yenileme, restorasyon ve çevre düzenleme projelerini sıralamak gerekirse; belgelenebilen ilk uygulamasının 1964-1972 yıllarında yapılan yenileme çalışması olduğunu söylemek mümkündür. Bu uygulamalar ile yapı bugünkü haline ulaşmıştır. Bu çalışma kapsamında yapılan sondaj ile türbenin yanında bulunan mekân aslına uygun olarak yenilenmiştir. Ahi Evran Zaviyesi'nin beden duvarlarında bulunan kalem işi süslemeler kaldırılmış, taç kapının onarımı yapılmış, üst örtüsü bakır kaplama ile değiştirilmiş ve Ahi Evran'ın Türbesi'nin alemlerinin figürü olarak yenilenmiştir (Ahi Ansiklopedisi, 2014:95, Maral, 2019:27).

Ahi Evran Zaviyesi ve çevresi 1992 yılında kurula iletilen Revizyon Çevre Düzenleme Projesi kapsamında yenilenecek çevresi farklılaştırılmıştır (Maral, 2019:26). 2002 yılında yine kurul onayı ile yapının bazı kısımlarında yenileme ve onarım çalışmaları yapılmıştır. Türbenin çatı kaplaması olan kurşun değiştirilerek yenilenmiş ve hasarlı bölümlerin onarımının yapılması sağlanmıştır. Tezyinatın zarar gördüğü kısımlara dokunulmadan boya badana işleri de yine bu uygulama kapsamında yapılmıştır. Maral (2019), çalışmasında yapım tarihinin belirlenemediği ancak 1982 tarihli bir belge ile birlikte olması nedeniyle bu tarihten önce bazı uygulamalar yapıldığı düşünülmektedir. Yapının etrafında drenaj çalışması, yapının içinde sıva, boya, badana ve kalem işi ile çürütme gibi bazı çalışmalar yapıldığı bilinmektedir. Yine aynı çalışmada Vakıflar Genel Müdürlüğü arşiv belgelerinde yapılan araştırmada yapının bazı özgün değerlerinin günümüze ulaşamadığına dair bilgi edinilmiştir. Yapıda yer alan pek çok kalem işi hayvan figürünün olduğu ancak bu figürlerin yapının hangi bölümünde ve yüzeyinde olduğu bulunamamıştır. Tarihsel süreçte yapılan onarımlar kapsamında bu süslemelerin üzerinin kapatıldığı ya da tahrip edildiği için yerlerine dair bilgiye ulaşılamadığı yazılmaktadır (Tay, 2010:25, Maral, 2019:26-27).



Şekil 2. Yapının Plan Şeması

Kaynak: Maral, 2019:93.

Ahi Evran Camisi, kentin ibadet işlevi için aktif olarak kullanılan yapısıdır. Günlük ibadet işlevleri, ramazan ayında ve diğer dini anma ve kutlama günlerine özel ibadet (kuran kursu, kuran okuma, teravîh namazı vb.) işlevleri için de sıklıkla kullanılmaktadır. Bunun yanında Ahi Evran'a ait türbenin bulunması nedeniyle yapının kullanıcılara türbe ziyareti için de olanak sunmasını sağlamaktadır. Günümüzde yapıyı çevreleyen açık alan ve kapalı mekanlar yapı çevresinin ibadet işlevi dışında da kullanımına olanak tanımaktadır. Yapı, çevre ve kullanıcı bileşenlerinin ilişkisinin kent kimliği kapsamındaki önemi göz önüne alındığında Ahi Evran Camisi, çevre ve işlevlerin kimliği kuvvetlendirici etkisi olduğunu söylemek mümkündür. Ahi Evran Meydanı ve Kentsel Tasarım Projesi kapsamında caminin batı cephesinde şekillendirilen meydan ve meydanı çevreleyen sosyo-kültürel işlevler için tasarlanan kapalı mekanlar sundukları farklı ve kapsayıcı işlevler ile alanın kullanım yoğunluğunu ve ilişkisini artıracak niteliktedir. Ahi Evran Camisi'nin kent içindeki konumu kullanıcının yoğun kullandığı sirkülasyon aksı içinde yer almaktadır. Kentin merkezi olarak kabul edilebilecek Cacabey Meydanı ve Kentpark arasında ve kentin ticari merkezinde yer alması nedeniyle kentin çekim merkezi olma özelliği taşımakta ve kullanım sıklığı artmaktadır.

Dinin yapıların işlevi ve toplumda gördüğü kabul oranında gereği kullanıcının manevi hissiyatında oluşturduğu etki nedeniyle kullanıcı algısında daha farklı bir yere konabilir. Bu kapsamda kullanıcının Ahi Evran Camisi'ne yüklediği anlam ve değer yapıyı kent kimliği bağlamında tekilleştirecek niteliğe ulaşmaktadır. Ahi Evran Camisi kentlinin yapıyı ve çevresini çeşitli işlevler için kullandığı, kullanıcının sahiplenme ve anı değeri oluşturmasında etkili olması, özgün mimari ve mekânsal özellikleri ile kentin tekilliğini sağlama konusunda etkili olduğu kentin önemli kimlik öğeleri arasında yer almaktadır. Lynch (1973), kentsel dokuyu oluşturan elemanlar arasında yapılar, yollar, açık alanlar, yeşil alanlar ve kentsel donatı elemanlarından bahsetmektedir. Kentin simgesel özelliğini taşıyan, kentsel bellekte kolay yer edebilen ve aynı zamanda işaret ögesi olma özelliğine sahip mimari öğeler kentin kimliğine önemli katkılar sunmaktadır. Bu kapsamda Kırşehir'in manevi değerleri arasında yer alması, kentin yapılı çevre bileşeni olarak yapı ve açık/yeşil alanlara sahip olması, yapının mimari niteliği ve özel mekânsal kurguya sahip olması ve kentte işaret ögesi olma özelliğini taşıyor olması nedeni ile Ahi Evran Camisi'nin kent kimliğine sağladığı katkı önemli olmaktadır.

Yapının kentin erişilebilir, fark edilebilir ve görülebilir noktasında yer alması, yaya ve araç yolları ile kuvvetli ilişkisinin bulunması ve buna bağlı olarak yoğun yaya kullanımının olduğu alanda yer alması, çevresinde bulunan diğer odak noktaları ile fiziksel ilişkisinin bulunması gibi özellikler yapı ve çevresinin kent kimliği ile ilişkisini kuvvetlendiren nitelikler olarak sıralanabilir. Her yıl Ahilik Haftası olarak kutlanan ve program kapsamında yer alan Ahi Evran Camisi ve çevresinin, Ahi Evran Meydanı ve Kentsel Tasarım Projesi ile kazandırılan yeni işlevler ve faaliyetlerle kent kimliğini etkileyecek yeni ritüellere ev sahipliği yapacağı düşünülmektedir.

3.Bulgular

Ahi Evran Camisi ve çevresi literatür taramasından elde edilen görseller üzerinden yapının tarihsel süreçte yaşadığı fiziksel durum değişimi, kullanımının durumu analiz edilerek yorumlanmaya çalışılmıştır. Yapı ve çevresinin değişim sürecine kısa

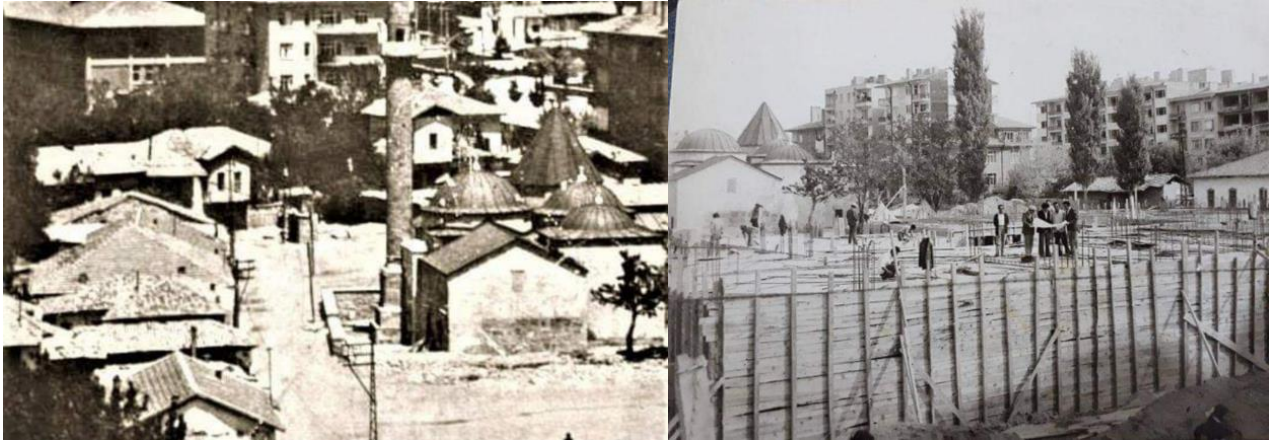
sürekli periyotlarda tanıklık edilmiş olunması ve mevcut durumun gözlemlenmesi yöntemiyle kullanım düzeyi ve kent kimliği ilişkisi kurgulanmaya çalışılmıştır. Yapının fiziksel durumu, çevresinin niteliği ve kullanım düzeyini okuyabildiğimiz en eski tarihli verileri 1940'lı yıllara ait görsellerdir. Yaşanan değişim ve dönüşüm bu tarihe ait görsellerden başlayarak günümüze kadar ulaşan kronolojik sıralanan görseller üzerinden tanımlanmaya çalışılmıştır. Bu tarihlerde yapı ve yakın çevresinin bakım/onarım ve koruma uygulamaları konusunda yeterli faaliyetlerin yapılmadığını gösterir niteliktedir. İçinde bulunan şartlar ve koşullar nedeni ile bakımsız halde olan yapı ve çevresinin toplanma, buluşma ve geçiş işlevleri için oldukça sınırlı kullanımı olduğu düşünülmektedir. 1950'li yıllarda ibadet işlevinin devam ettiği düşünülen yapının çevresinde görece büyük açıklığı tanımsız açık alan olarak kullanılmaya devam etmektedir. Şekil 3.'de sunulan görsellerden yapının bu tarihlerde konut işlevli yapılarla çevrili olduğu, dönemin kentsel mekân ölçeğine uygun şekilde mahalle camisi olarak kullanımının devam ettiği düşünülmektedir (Şekil 3). Yapı ve çevresinin değişim ve dönüşüm süreci içinde kullanıcı ile sürekli etkileşim içinde olması, kullanıcının kente ve mekâna yüklediği anlamın tanımlanmasına ve kentin sosyo-kültürel yapısını biçimlendirmeye katkı sağlamaktadır.



Şekil 3. İlk İki Fotoğrafın 1940'lı Yıllara, 3. Fotoğraf 1942 ve 4. Fotoğraf 1950 Yılına Aittir

Kaynak: Maral, 2019:29,30, Eski Kırşehir Fotoğrafları, 2021.

1942 yılına ait fotoğraftan yapının haziresi olduğu açıkça okunabilmektedir. Süreç içinde hazirenin yapının bahçesi olarak şekillendiği ve yol kotundan düşük kotta bulunduğu görülmektedir. Bahçe mekânının bu dönemde sosyalleşme işlevleri için kullanıldığı düşünülmektedir. Ancak yapının doğu cephesinde yer alan açık alanın herhangi bir kullanıma uygun olmaması alanı tanımsız kılmaktadır. 1950 yılına ait fotoğraftan Ahi Evran Türbesi'nin üst örtüsünün sekizgen külah olarak kapatıldığı görülmektedir. Bu da bize bu tarihlerde tescilli olmayan yapının bakım onarımının yapıldığını düşündürmektedir. Yine aynı fotoğrafta yapının çevresinde yer alan konut dokusunun niteliği çevrenin fiziksel iyileşmesi konusunda uygulamalar gerçekleştirildiğini düşündürmektedir.



Şekil 4. 1960 ve 1975 Yıllarına Ait Fotoğraflar

Kaynak: Eski Kırşehir Fotoğrafları, 2021.

Kentlerin gelişim sürecinde yapı yoğunluğunda yaşanan artış ve fiziksel çevrenin farklılaşması kentlerde anıtsal yapıların çevrede taşıdığı anlamı ve kentin kimliğini etkileyen faktörlerdir. 1960 yılına ait fotoğraftan yapının çevresinde şekillenen konut dokusundaki artış okunabilmektedir. Yol akslarının daha belirgin olduğu fotoğrafta Ahi Evran Camisi'nin çevresinin değiştiği görülmektedir. Yapının gerçekleştirilen bakım ve onarım çalışmaları ile kentin kimliğine sağladığı katkının kuvvetlenmiş olduğunu söylemek mümkündür. 1975 yılına ait fotoğraftan yapının çevresinde apartman bloklarının yükselmiş olması, kentin gelişim süreci hakkında fikir verir niteliktedir (Şekil 4). Yapı ve çevresinin yaşadığı fiziksel iyileşmenin, yapının kullanım yoğunluğunu arttırdığı ve buna bağlı olarak kullanıcıda sahiplenme, aidiyet ve anı değerlerini kuvvetlendirme kapsamında öneminin arttığını söylemek mümkündür.



Şekil 5. 1980'li ve 1990'lı Yıllara Ait Fotoğraflar

Kaynak: TDV İslam Ansiklopedisi, 1988:530, Eski Kırşehir Fotoğrafları, 2021.



Şekil 6. 1980'li ve 1990'lı Yıllara Ait Fotoğraflar

Kaynak: Eski Kırşehir Fotoğrafları, 2021, TDV İslam Ansiklopedisi, 2002:481.

Ahi Evran Camisi'nin 1980 ve 1990'lı yıllar arasında tarihlenen fotoğraflarda, kentin kimliği adına taşıdığı anlam ve değerin arttığı ve kullanıcının bu alanı kullanması yönüne bazı kentsel kararların verildiği düşünülmektedir. Yapının güney yönünde bulunan Ahi Çarşısı ve kuzey yönünde bulunan Kültür Merkezi ile kullanıcının Ahi Evran Camisi'ni ve çevresini daha sık kullanılan mekânlar olmasını sağlamaktadır. 1940'larda yapı konut dokusu ile çevrelenmiş durumda iken bu tarihlerde ticaret ve bazı kültürel işlevlerin de yapı çevresinde şekillenmeye başladığı görülmektedir. Bu tarihlerde yapının çevresinin kentsel açık alan olarak kullanımına yönelik peyzaj düzenlemeleri ve çevresinin açılması yapının kullanıcı tarafından fark edilmesini kuvvetlendirdiği düşünülmektedir. Ancak yapının çevresinde sert zemin lehine açık alanın şekillendirilmiş olduğu fotoğraftan yola çıkarak yapının alanı sadece geçiş için kullandığı düşünülmektedir. Bu durumun yapının çevresindeki alanın kentsel açık alan olarak kullanımının niteliğinin bozucu olduğu düşünülmektedir. Yapının sert zemin yoğunluğunun 1980 ve 1990'lı yıllara ait fotoğrafların çoğunluğunda araç trafiği ve park yerinden uzak yaya odaklı kararların uygulandığı düşünülmektedir. Yapının kentsel açık alan ve yeşil doku içinde yer alması adına verilen kararların kentin kimliği ve silüetinin korunması kapsamında önemli olduğu düşünülmektedir (Şekil 5 ve 6). Yapıyı çevreleyen alanda peyzaj içinde yer alan kentsel mobilya elemanlarının da açık alan kullanımını desteklemek ve kent kimliğini belirlemede etkili olması adına önemli kentsel tasarım kararlarıdır. Ancak kentsel mobilya elemanlarının yetersiz oluşu ve gereken çeşitlilikte olmayışı alanın kent kimliğine sağlayacağı potansiyel katkı olumsuz etkilemektedir. Yapının kent kimliğine sağladığı katkı kapsamında okunabilirliği, kentin tekilliğini vurgulaması ve farklılığını ortaya koyması kapsamında değerlidir. Yapının sadece sert zemin ile çevrelenmiş olduğu ve peyzaj düzeni ile farklılaştırıldığı görsellerden kullanım durumunu açıkça okumak mümkün olabilmektedir. Bu kapsamda yapının sert zemin ile çevrelediği görselden açık alan işlevinin oldukça sınırlı olduğunu ve yapıyı açık alan kullanımının desteklediği fikrinin zayıflığını söylemek mümkündür.

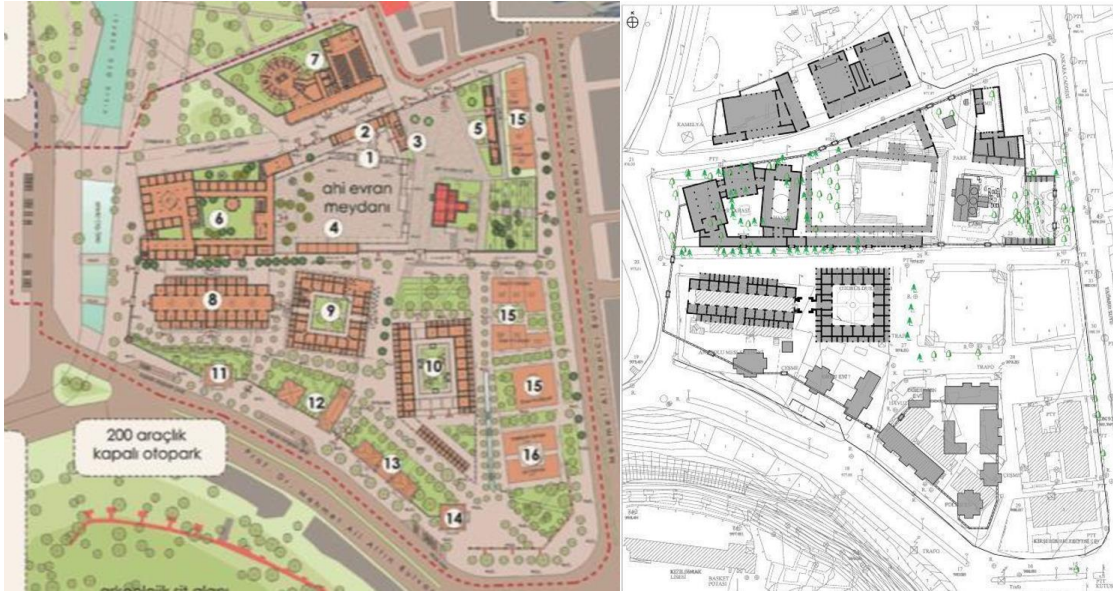
Çalışma alanı olarak seçilen yapının tarihsel süreçte inancın gereği toplu ibadet mekânı olması, kullanıcının kültürel ve manevi değerinin yansıtması konusunda taşıdığı önem ve yapının konumu ve işlevine bağlı olarak farkındalığın artmış olabileceği düşünülmektedir. Kronolojik olarak yapının değişimini gözlediğimiz fotoğraflarda süreç içinde yapı ve çevresinin kullanım yoğunluğunun arttığı görülmektedir. Yapıyı çevreleyen açık alanın sadece geçiş için kullanıldığı dönemlerin yanı sıra farklı işlevlere de olanak verecek düzenlemeler ile kullanıcının daha sıklıkla kullandığı açık alan haline dönmüştür.

21. yüzyılın başına tarihlenen fotoğraflarda yapının kent merkezinde, Stadyum, Kale, Cacabey Meydanı ve ticari merkezin içinde yer alıyor olması nedenleri ile kullanım yoğunluğunda artış yaşandığı ve kentin kimliğini kuvvetlendirecek uygulamalar kapsamında değerlendirildiğini söylemek mümkündür. Ahi Evran Camisi bahsedilen tarihlerde ibadet, kuran kursu, Ramazan aylarında teravih namazı gibi işlevlerle kullanılırken yapıyı çevreleyen açık alanın buluşma, dinlenme, toplanma gibi farklı pek çok işlevle kullanıldığını söylemek mümkündür. Yapının doğu yönünde yer alan çay ocağı alanının yeme içme işlevi ile de kullanımına olanak verirken ağaçlık alanda oturmak, sohbet etmek, dinlenmek, oyun oynamak ve bisiklete binmek gibi açık alan aktivitelerinin gerçekleştirildiğini söylemek mümkündür (Şekil 7).



Şekil 7. 21. Yüzyılın Başlarına Ait Fotoğraflar

Kaynak: Eski Kırşehir Fotoğrafları, 2021, Yılmaz, 2006:90, Gezenbilir, <https://www.gezenbilir.com/konu/kirsehirde-gezilecek-yerler-ve-kirsehir-gezisi-temmuz-2010.78189/> Erişim Tarihi: 11.04.2021.



Şekil 8. 21. Ahi Evran Meydanı ve Kentsel Dönüşüm Taslak Projesi

Kaynak: Gülcan, 2019:67,74.

Ahi Evran Camisi'nin günümüze ulaşan haline 2013-2014 yıllarında Kırşehir Belediyesi önderliğinde başlatılan Ahi Evran Meydanı ve Kentsel Dönüşüm Projesi uygulaması sonucu ulaştığını söylemek mümkündür. Bu projenin uygulanması ile yapı özgününden farklı olarak külliye adı ile tanımlanmaktadır. Gerçekleştirilen uygulama kapsamında yapının çevresi hazırlanan proje kapsamında yapının giriş kısmında şekillenen meydan ve meydanın farklı işlevli yapı grupları ile çevrelenerek külliye olarak adlandırılmaya başlamıştır. Sosyal ve kültürel işlevler ile kullanılması amaçlanan bu yapı gruplarından bazılarının inşaatının henüz tamamlanmamış olması ve bazı birimlerin de günümüzde henüz işlevlendirilmemesi ve 2020 yılında başlayan pandemi nedeni ile kullanım dışı kalmıştır. Tasarlanan çevre düzeni projesi 4 etapta planlanan ve meydanın etrafında şekillenen külliye birimlerinin geleneksel el sanatlarına yönelik kurs birimleri olarak kullanılması öngörülmektedir. Zanaatkarlar Çarşısı, Ahi Kütüphanesi, Ahilik ve Astronomi Müzesi, Arasta, Ahilik

Haftası Kutlamaları Meydanı, Ahilik Araştırma Merkezi ve Butik Otel gibi birçok işlevin birlikte yer aldığı proje Kentpark ile oldukça yakın konumda ve sıklıkla kullanılan alanda yer almaktadır (Şekil 8).

Her yıl düzenli olarak gerçekleştirilen Ahilik Haftası Kutlamalarında, yapının çevresinde açık alan yer alması ile Ahi Evran Camisi ve çevresi aktif olarak kullanılmaktadır. Türbe ziyareti ile başlayan kutlamalarda sergi, panel, gösteri, konser gibi aktiviteler gerçekleştirilmektedir. Ayrıca kitap fuarı, Ahi Pilavı ve Ahi Helvası ikramı, Mehteran Gösterisi, Halk Oyunları Gösterisi ve Şed Kuşanma Töreni gibi faaliyetler de yer almaktadır. Kentin kültürel miras değeri olan Ahilik Haftası Kutlamalarının yapı ve çevresi ile kurduğu ilişkinin kullanıcının kültürel değerleri tanınması ve sahiplenmesinin yanı sıra yapı ile kurduğu anlam ve bağın kuvvetlenmesine katkı sağladığı düşünülmektedir.

Kentin en sık kullanılan camisi olarak tanımlanabilecek olan Cacabey Camisi'nin bu çalışmanın hazırlandığı dönemde restorasyon çalışması nedeni ile kapalı olması Ahi Evran Camisi'nin vakit namazlarında ve cenaze namazlarında daha sıklıkla kullanılmasını sağlamıştır (Şekil 9).



Şekil 9. 2019 Yılına Ait Fotoğraflar

Kaynak: Yazar Arşivi, 2019.

Sonuç ve Değerlendirme

Ahi Evran Camisi'nin kent kimliği kapsamında ele alındığı bu çalışmada kentlerin tarihi ve kültürel kimliğini yansıtan eski eser yapıların korunuyor ve yaşatılıyor olmasının kent ve kullanıcı için büyük önem taşıdığı belirlenmektedir. Kentlerin tekilliğinin ve kültürel ayak izinin devamlılığının sağlanmasında etkili olan yapıların kullanımının devam ediyor olması kent kimliğinin sürekliliğinin sağlanmasında oldukça etkilidir. Bu kapsamda Ahi Evran Camisi'nin 20. yüzyılın başlarında oldukça harap durumdayken günümüzde kentin sıklıkla kullanılan ibadet yapısı ve farklı işlevlerle kullanılan açık alanı ile kente özgünlük değeri kazandırmaktadır. Yapı ve çevresinin tarihsel süreçte farklı uygulamalar ile kullanımının çeşitlendiği görülmektedir. Yapının konut dokusu ile çevrili olduğu 1940'lı yıllardan bugüne yaşadığı değişim ile oldukça az sayıda konut işlevi günümüze ulaşmıştır. Günümüzde ticari, rekreatif, sağlık ve kültür işlevli yapılarla çevrili olması farklı profilde kullanıcıların alanı kullanmasına olanak vermektedir. Başka bir deyişle yapı ve çevreleyen alanda işlev çeşitliliğinin fazla olması nedeniyle yapının mahalle camisi olmaktan çıkıp kentlinin farklı işlevlerle kullanımına açık hale gelmiştir. Yapının konumu itibarıyla kullanıcının sıklıkla kullandığı mekânlar arasında kalıyor olması yapıyı kullanıcı belleğinde aktif tutmaktadır.

Tarihsel süreçte yapıda gerçekleştirilen koruma uygulamaları ve çevre düzenlemeleri yapının adından sıklıkla bahsettirmektedir. 2013-2014 yıllarında uygulamasına başlanan Ahi Evran Meydanı ve Kentsel Tasarım Projesi bu uygulamaların en sonuncusu olarak kabul edilebilir. Proje, özgün olmayan külliye işlevinin yapıya eklenmesi, cephe tasarımında kullanılan öğeler ve kapladığı alan konularında eleştirilebilir durumdadır. Ancak kentin önemli kutlamaları arasında yer alan Ahilik Haftası Kutlamalarına kolaylık sağlayacak mekânlar barındırıyor olması önemlidir. Proje ile Ahilik Haftası kapsamında yapının önünde gerçekleştirilen aktivitelerin kullanacağı alanın genişlemesi ve izleyiciye daha geniş alan sunuyor olması olumlu olarak değerlendirilebilir. Bunun yanında külliye işlevinde yer alan Zanaatkârlar Çarşısı, Ahi Kütüphanesi, Ahilik ve Astronomi Müzesi, Arasta, Ahilik Araştırma Merkezi ve Butik Otel gibi işlevler ile kullanıcı profiline yaşanacak değişim ve çeşitlilik yapı ve çevresinin sosyal dokusunu da zenginleştirecek niteliktedir. İyileşen ve niteliği artan fiziksel yapının sosyal yapıya da katkı sağlayacağı fikri ile uygulanan projenin fiziksel iyileşmeyi sağlayacağı düşünülmektedir. Buna bağlı olarak yapı ve alanın sosyal yapısının niteliğinin de artacağı beklenmektedir.

Kentsel belleğin oluşması ve şekillenmesinde yerleşimin sahip olduğu kültürel ve tarihi birikim önemli yer tutmaktadır. Bu kapsamda kentlerin kültürel birikimlerinin fiziksel yansıması olan anıtsal yapılar kullanıcının kente aidiyet hissetmesi ve kenti sahiplenmesi konusunda önemlidir. Tarihsel süreçte pek çok uygarlığa ev sahipliği yapan, Selçuklu Kenti ve Ahilik Kültürünün merkezi olarak tanımlanan Kırşehir kenti ve Ahi Evran Camisi için de bu uygarlıkların izleri kullanıcının belleğinde ve kent kimliğinde yer oluşturmaktadır. Selçuklu İmparatorluğu Dönemi'nden bu yana kentte varlık gösteren ve kentin değişip dönüştüğü süreçte farklılaşarak değişen Ahi Evran Camisi'nin tarihsel süreçte taşıdığı kültürel ayak izi oldukça önemlidir. Yapının tarihsel süreçte varlık gösterdiği dönemlerin kültürel birikimini günümüze ulaştıran yapı olması ve kentin tekilliği ve diğerlerinden farklı kılma özelliğini sağlama kapsamında Ahi Evran Camisi önemli yer tutmaktadır.

Tarihsel süreçte farklı uygulamalar ile değişen ve dönüşen alanın mevcut durumu özgün işlev ve büyüklük konularında eleştirilebilir niteliktedir. Ancak kentin önemli eseri olan yapının mevcut durumda hala ayakta olması ile özgün işlevi olmasa da kullanımının devam ediyor olması kent kimliğine sağladığı katkı adına önemli olarak değerlendirilmektedir. Fotoğraflardan kronolojik olarak takip ettiğimiz yapı ve çevresinin her dönemde kullanılıyor olduğu görülmektedir. Ancak kullanımın işlevi ve çeşitliliği konusunda süreç içinde oldukça farklı aktivitelerin yer almaya başlaması kullanıcı gruplarının çeşitlenmesi ve yoğunluğun artması adına yapının lehine verilmiş kararlar olarak değerlendirilmektedir.

Ahilik Haftası Kutlamaları kapsamında belirlenen faaliyetlerin bazılarının yapı ve çevresindeki açık alanda gerçekleştiriliyor olması yapı ve çevresinin vurgulanması ve belleğin canlı tutulması kapsamında etkili olduğu düşünülmektedir. Bu kapsamda Ahi Evran Meydanı ve Kentsel Dönüşüm Projesinin yapının açık alanı (meydan) ve meydanla ilişkili pek çok işlevli kapalı mekânın kullanımının sağlanması ve işlev çeşitliliğine bağlı olarak alanın kullanım yoğunluğunun artması sağlanmış olacaktır. Bu çalışma ile kentin önemli kimlik verilerinden olan Ahi Evran Camisi'nin kentin gelişiminin devamında yaşayacağı değişim ile kente ve kullanıcıya sağlayacağı katkının belirlenmesine altlık oluşturması öngörülmektedir.

Kaynakça

- Önem, B., & Kılıçaslan, İ. (2005). Haliç Bölgesinde Çevre Algılama ve Kentsel Kimlik. *İtü Dergisi/a. Mimarlık, planlama ve tasarım*, 4(1), 115-125.
- Lynch, K. (1973). *Kent İmgesi*. Türkiye İş Bankası Kültür Yayınları.
- Ulu, A., & Karakoç, İ. (2004). Kentsel Değişimin Kent Kimliğine Etkisi. *Planlama Dergisi*, 2004(3), 59-66.
- Eryazıcıoğlu M. E., & Markoç, İ. (2014). Kentsel Kimlik ve Kentsel projeler Bağlamında Kimliksizleşme Sorunu, İstanbul Örneği. *1.Uluslararası Kentsel Planlama Mimarlık Tasarım Kongresi*, 1.49-61.
- Diker, M., & Erkan, Ç., N. (2017). Kent Kimliğinde İbadet Yapıları: Antakya Örneği. *Planlama Dergisi*, 2(2), 180-192.
- Seamon, D. (Ed.). (2014). *Place Attachment and Phenomenology The Synergistic Dynamism of Place. Place Attachment Advances in Theory, Methods and Applications*. USA: Routledge.
- Ujang, N. (2012). Place Attachment and Continuity of Urban Place Identity. *Procedia - Social and Behavioral Sciences*, 49(2), 156-167.
- Es, M. (2007). *Kent üzerine Düşünceler*. İstanbul: Okutan Yayıncılık.
- Örer, G. (1993). *İstanbul'un Kentsel Kimliği ve Değişimi*, Yayımlanmamış Yüksek Lisans Tezi, İ.T.Ü, İstanbul, TR.
- Tekeli, İ. (1991). *Kent Planlaması Konuşmaları*. Ankara: TBMM Mimarlar Odası Yayınları.
- Lewicka, M. (2008). Place Attachment, Place Identity, and Place Memory: Restoring the Forgotten City Past. *Journal of Environmental Psychology*, 28(3), 209-231.
- Güvenç, B. (1991). Kentlerin Kimliği ve Antalya Örneği Üzerine Notlar, Öneriler, Örnekler. *Mimarlık Dergisi*, (1), 19-28.
- Cheshmehzangi, A. (2014). Spatial Syntagma and Identity of a Place: Sensing, Relating to, and Knowing a Place. *Journal of Human Behavior in the Social Environment*, (24), 799-810.
- Yıldırım Yılmaz D. ve Yetim Ş. (2020). Dini Yapılar ve Kent Kimliği İlişkisi Üzerine Bir Değerlendirme: Trabzon Örneği, *İdealkent*, 31(11), 1856-1881).
- Relph, E. C. (1976). *Place and Placelessness*. London: Pion Limited.
- Maral, K. (2019). *Kırşehir Ahi Evran Camii Süslemeleri*. Yayımlanmamış Yüksek Lisans Tezi, Kırşehir Ahi Evran Üniversitesi, Kırşehir, TR.

- Kırşehir Belediyesi Stratejik Planı 2015-2019, (2014). Kırşehir: SFN Televizyon Tanıtım Tasarım Yayıncılık.
- TDV İslam Ansiklopedisi. (2002). *Kırşehir* (Cilt 25, s. 481-485). İstanbul: Türkiye Diyanet Vakfı.
- Noyan, B. (1996). *Hacı Bektaş Veli Manzûm Vilâyetnâmesi*. İstanbul: Can Yayınları.
- Temir, A. (1989). *Kırşehir Emiri Caca oğlu Nur el-Dîn'in 1272 Tarihli Arapça-Moğolca Vakfiyesi*. Ankara: Türk Tarih Kurumu.
- Ocak, A. Y. ve Faroqhi, S. (1986). "Zaviye". İslam Ansiklopedisi. XIII. İstanbul. 468 476. Osmanlı Yer Adları-II Anadolu, Karaman, Rum, Diyarbakır, Arap ve Zülkadriye Eyaletleri (1530-1556) (Şam ve Halep Dahil). (2013). Ankara.
- Maden, F. (2015). Kırşehir Şer'iyye Sicillerinde Ahi Evran ve Ahi Mesud Zaviyeleri. *Türk Kültürü ve Hacı Bektaş Veli Araştırma Dergisi*, (76), 133-146.
- TDV İslam Ansiklopedisi. (1988). *Ahi Evran Zaviyesi* (Cilt 1, s. 530-531). İstanbul: Türkiye Diyanet Vakfı.
- Ahi Ansiklopedisi. (2014). *Ahi Evran Zaviyesi* (Cilt 1, s. 93-95). Ankara: T.C. Gümrük ve Ticaret Bakanlığı.
- TAY, L. (2010). *Kırşehir Merkez Türbeleri*. Yayımlanmamış Yüksek Lisans Tezi, Gazi Üniversitesi, Ankara, TR.
- Eski Kırşehir Fotoğrafları. (2021, Apr 18). Facebook. <https://www.facebook.com/groups/eskikirsehirfotografalari/media>
- Yılmaz, A. (2006). *Küçük Asya'nın Kır-Şehri*. Kırşehir: SFN Televizyon Tasarım Yayıncılık.
- Gülcan, M., E. (2019). *Bir Mimarî Sadânın Peşinde: Ahi Evran Külliyesi'nin Artikülasyonları*. Yayımlanmamış Yüksek Lisans Tezi, Fatih Sultan Mehmet Vakıf Üniversitesi, İstanbul, TR.

Extended Abstract

Aim and Scope

The building, which is located in the center of Kırşehir, whose original function is the zaviya and which is called Ahi Evran Mosque today, was chosen as the subject of the study. In addition to the worship function of the monumental structures, the usage of open spaces of mosques like socialization, meeting, gathering etc. have been evaluated in the Ahi Evran Zaviya.

Kırşehir Ahi Evran Zaviya is located very close to Cacabey Square, which is accepted as the center of the city. The surroundings of the mosque are frequently used by pedestrians moving from Cacabey Square to Kent Park and in the opposite direction for passage, rest, worship, chat, service spaces. Accordingly, this building and its open spaces, located in the center of the city and contributing significantly to the urban identity, have been determined as the study area.

The aim of the study is to reveal the differentiation created by the change, transformation and conservation practices of Ahi Evran Zaviya and its environment until today. It is aimed to question the relationship of the building, which is one of the important historical artifacts of the city, the practices and studies carried out with the urban identity and its contribution to the identity. The effect of the change of physical structure on the social structure has been tried to be questioned specifically for the zaviya. The change and transformation of the building and its surroundings have been tried to be documented with photographs dated to the beginning of the 20th century. Determining the urban memory and memory value of the zaviya and its surroundings dated to the Seljuk Period is one of the goals of the study. The new functions and open space usage of Ahi Evran Zaviya with the Ahi Evran Square and the Urban Transformation Project were also tried to be questioned.

Methods

Documentation, analysis, synthesis and evaluation methods were used within the scope of the study. The building and its surroundings' was architectural value tried to be documented from written sources and from the early 20th century photographs. The situation analysis of the building was tried to be made by examining the photographs belonging to different dates. Synthesis has been achieved through the changes by the user's experienced with open space and the mosque. The contribution of the Ahi Evran Square and the Urban Transformation Project, which started to be implemented, to the urban identity has been tried to be evaluated. In addition, the fact that the building is located on the direction of intensive use of pedestrian circulation in the city due to its location increases the density of indoor and outdoor use of the building. Accordingly, the level of enabling the use of the building's spaces for all age groups has been discussed.

Findings

In this study, it has been determined that the preservation of ancient buildings reflecting the historical and cultural identity of the cities is of great importance for the city and the user. The fact that the buildings, which are effective in ensuring the singularity of cities and the continuity of their cultural footprint, are included in the daily life practices of the user is very effective in ensuring the continuity of identity. In this context, while the Ahi Evran Zawiya was quite devastated at the beginning of the 20th century, today the city's frequently used worship structure and open space used for different functions give the city a value of originality. It is seen that the use of the building and its surroundings with different applications in the historical process has diversified. Since the 1940s, when the building was surrounded by a residential texture, it has reached quite a few housing functions with the change it has experienced. Today, the fact that it is surrounded by commercial, recreational, health, and cultural structures enables users with different profiles to use the area. In other words, it opened the building and its surroundings from being a neighborhood mosque to the use of citizens. Due to the location of the building, it is among the spaces that the user frequently uses, keeping the building active in the user memory.

Conservation practices and environmental arrangements carried out in the building in the historical process frequently mention the name of the building. The Ahi Evran Square and the Urban Transformation Project, which started to be implemented in 2013-2014, can be regarded as the last of these applications. The project can be criticized for the addition of the unoriginal complex function to the building, the elements used in the facade design, and the area it covers. However, it is important that the city has places that will facilitate the Ahilik Ceremony, which are among the important celebrations of the city. With the project, the expansion of the area to be used by the activities carried out in front of the building within the scope of Ahilik Ceremony and the fact that it offers a wider area to the audience can be evaluated positively. In addition, the changes and diversity that will be experienced in the user profile with functions such as Craftsmen Bazaar, Ahi Library, Ahi and Astronomy Museum, Arasta, Ahi Research Center and Boutique Hotel, which function as a kulliyeh, will enrich the social texture of the building and its surroundings. It is thought that the project, which is implemented with the idea that the healing and increasing physical structure will contribute to the social structure, will provide physical recovery. Consequently, the quality of the building and the social structure of the area is expected to increase.

Conclusion

The cultural and historical background of the settlement has an important place in the formation and shaping of the urban memory. In this context, monumental buildings, which are the physical reflection of the cultural accumulation of the cities, are important for the users to feel belonging to the city and to own the city. For Kırşehir, which has hosted many civilizations in the historical process and defined as the center of the Seljuk City and Ahi Culture, the traces of these civilizations create a place in the user's memory and urban identity.

The cultural footprint of the structure, which has existed in the city since the period of the Seljuk Empire and changed and changed in the process of changing and transforming the city, is very important in the historical process. Ahi Evran Zawiya has been an important place in terms of being the building that brings the cultural accumulation of the periods in which it existed in the historical process to the present day, and provides the singularity of the city and its distinction from the others.

The current state of the field, which has changed and transformed with different applications in the historical process, can be criticized in terms of original function and size. However, the fact that the building, which is an important work of the city, is still standing and its use continues, although it does not have an original function, is considered important in terms of its contribution to the urban identity. It is seen from the visuals that the building and its surroundings that we follow chronologically are used in every period. However, the fact that quite different activities take place in the process regarding the function and diversity of use is considered as decisions made in favor of the building in order to diversify the user groups and increase the density.

The fact that the activities determined within the scope of Ahilik Ceremony are carried out in the building and its surrounding open area is considered to be effective in emphasizing the structure and its surroundings and keeping the memory alive. In this context, it will be ensured that the Ahi Evran Square and the Urban Transformation Project will be included in the daily life practices of the user by ensuring the use of the open area (square) of the building and the indoor space with many functions associated with the square.