



Research Article

AN ASSESSMENT ON THE SHAPING OF URBAN SQUARES

Esra ABACIOĞLU GİTİMİŞ 

Çukurova University, Faculty of Architecture, Dept. of Landscape Architecture, Adana, Turkey

ORCID ID: 0000-0002-8327-6111

Corresponding Author: abacioglu@live.com

Received: 26 April 2021; Accepted: 12 June 2021; Published: 1 July 2021

Abstract

With the emergence of urbanization, in parallel with the development of cities, urban squares have also started to come into existence. As a requirement of urbanization, the citizens have created so many meeting areas for the purposes of gathering and socializing in a common public space since the ancient times. These areas, which have been named differently throughout history, have started to be formed as public urban spaces that basically have the same functions and are shaped according to the political and social structure of the societies. These places, which started to be shaped as a physical space in the beginning, have turned into social life centers that enable the transfer and interaction of the traditions, values and ideas of the societies at the most prominent points of the cities and have gained the character of urban squares in time. As urban open spaces where citizens gather and socialize, squares undertake important functions in the establishment and maintenance of social relations in the context of various actions and activities, and in the establishment of solidarity, and in the development of urban identity and culture. Today, urban squares have either changed due to reasons such as rapid urbanization, population growth, construction, traffic and technology, or they have become a part of urban transportation systems and have started to gain the role of intersection. With the change of the functions of the squares in the urban space in this direction, their qualities and functionalities have disappeared and their public values have started to disappear. However, in protecting the spatial identity of cities, it is very important to protect the squares, which are the symbols of cities. Because urban squares are indispensable elements in terms of reflecting the historical knowledge, experiences and identity of a city. In this context in this study, it has been tried to reveal the effects on the spatial development and formation of the squares that come to the fore with the meanings they add to the urban identity in the cities of Europe and our country, and to examine the spatial shaping of the squares. By discussing similar and different aspects in the shaping of the squares examined in line with the results obtained, efforts have been made to make suggestions for the protection and maintenance of the spatial identity of the squares.

Keywords: Urban squares, Concorde Square, Old Town Square, Navona Square, Taksim Square, Kahramanmaraş Atatürk Square

*Araştırma Makalesi***KENT MEYDANLARININ BİÇİMLENİŞİ ÜZERİNE BİR DEĞERLENDİRME****Özet**

Kentleşmenin ortaya çıkışıyla beraber kentlerin gelişimine paralel olarak kent meydanları da varlık kazanmaya başlamıştır. Kentleşmenin yaratmış olduğu bir ihtiyacın gereği olarak kentliler, çok eski tarihlerden beri ortak bir kamusal alanda toplanma ve sosyalleşme amaçları için toplanma alanları oluşturmuşlardır. Tarih boyunca her dönem farklı adlandırılan, temelde aynı işlevlere sahip ve toplumların sosyal yapısına göre şekillenen kamuya açık kentsel mekânlar olarak oluşmaya başlamıştır. Başlangıçta fiziksel bir mekân olarak biçimlenmeye başlayan bu mekânlar, zaman içerisinde kentlerin en belirgin noktalarında toplumların gelenekleri, değerleri ve fikirlerinin aktarımı ve etkileşimini sağlayan sosyal yaşam odaklarına dönüşerek kent meydanı niteliği kazanmışlardır. Kentlilerin toplandıkları ve sosyalleştikleri kentsel açık mekânlar olarak meydanlar, çeşitli eylem ve etkinlikler bağlamında toplumsal ilişkilerin kurulması, sürdürülmesi ve dayanışmanın yerleşmesinde, kent kimlik ve kültürünün geliştirilmesinde önemli işlevler üstlenmiştir. Günümüzde kent meydanları hızlı kentleşme, nüfus artışı, yapılaşma, trafik ve teknoloji gibi nedenlerle çağın gereklerine bağlı olarak ya değişmiş ya da kent içi ulaşım sistemlerinin bir parçası haline dönüşerek kavşak rolü kazanmaya başlamıştır. Meydanların kentsel mekândaki fonksiyonlarının bu yöndeki değişimi ile nitelikleri ve işlevsellikleri kaybolarak kamusal değerleri de yok olmaya başlamıştır. Oysa ki kentlerin mekânsal kimliğinin korunmasında kentlerin bir simgesi niteliğinde olan meydanların korunması çok önemlidir. Kent meydanları, bir kentin tarihsel bilgi birikimini, deneyimlerini ve kimliğini yansıtan önemli mekânsal unsurlardır. Bu bağlamda çalışmada Avrupa ve Türkiye kentlerinde kent kimliğine kattıkları anlamları ile öne çıkan meydanların, mekânsal gelişimleri ve biçimlenişleri üzerine etkilerin ortaya konulması amaçlanmıştır. Elde edilen sonuçlar doğrultusunda incelenen meydanların biçimlenmelerinde benzer ve farklı yönler tartışılarak meydanların sahip olduğu mekânsal kimliğin korunması ve sürdürülebilmesi noktasında öneriler sunulmuştur.

Anahtar Kelimeler: Kent Meydanları, Concorde Meydanı, Eski Kent Meydanı, Navona Meydanı, Taksim Meydanı, Kahramanmaraş Atatürk Meydanı

1. GİRİŞ

Kent meydanları, tarih boyunca kentlerin en dinamik merkezleri olmuşlardır. Kentlilerin toplandıkları ve sosyalleştikleri kentsel açık mekânlar olarak meydanlar, çeşitli eylem ve etkinlikler bağlamında toplumsal ilişkilerin kurulması, sürdürülmesi ve dayanışmanın yerleşmesinde, kent kimlik ve kültürünün geliştirilmesinde önemli işlevler üstlenmektedirler (Abacıoğlu, 2013).

Kentleşmenin ortaya çıkışıyla beraber kentlerin gelişimine paralel olarak kent meydanları da varlık kazanmaya başlamıştır. Başta fiziksel bir mekân olarak biçimlenmeye başlayan kent meydanları, zaman içerisinde kentlilerin gelenekleri, değerleri ve fikirlerinin aktarımı ve etkileşimini sağlayan sosyal yaşam odaklarına dönüşmüşlerdir (Gökğür , 2017). Bu sayede bir kentin uzun yıllar boyunca elde ettiği tarihsel bilgi birikimini yansıtabilen bir kimlik ögesi durumuna gelmişlerdir. Yapı, avlu-bahçe, sokak-cadde gibi kenti tanımlayan bileşenleri ile

meydanlar kentin en temel ögesi olması sayesinde kentsel imgeler arasında kent belleğinde en çok yer eden imgelerdir.

Kentlerin halka açık alanları; boyutlarına bağlı olarak bir anıt, oturma alanı, oyun alanı, bitkilendirilmiş alanlar ve çeşmeler ile donatılmış ve yapı blokları ile çevrili kamusal mekanlardır. Bu kamusal açık alanlardan biri olarak kent meydanları, kasaba ya da kentlerde genellikle bir anıt ve su ögesiyle birlikte tasarlanmış halkın yaşam merkezleridir (Evert et al., 2010). Kentlileri biraraya getiren ve sosyalleşmelerini sağlayan bu mekânlar, mimari terimlerde sınırları yapılarla belirlenmiş ancak yapılaşmamış açık ve geniş kentsel boşluklar olarak açıklanabilir (İnceoğlu, 2007). Keleş, (1989) ise kent meydanlarını halkın oturup dinlenebileceği, gerektiğinde sosyal ve siyasal eylemlerini gerçekleştirebileceği, taşıt dolaşımına kapalı ve yapılarla çevrelenmiş geniş düzlükler olarak tanımlamaktadır.

Tarihsel süreçte insan faaliyetlerinin kent meydanlarında gerçekleştirilme gereksiminin kentsel hayatla yaşıt olduğu kabul edilmektedir (Vardar, 1990; Özer ve Ayten, 2005). Böylece kentleşmeyle paralel bir gelişim gösteren kent meydanları, içinde bulunduğu uygarlıkların gereksinimlere bağlı olarak oluşum ve gelişim göstermişlerdir. Tarihte meydanların ortaya çıkışı ve en etkin kullanımı Antik Yunan ve Roma uygarlıklarında görülmüştür. Antikçağda meydanlar, kente ait kararların alındığı bir müzakere alanı, halkın kentsel faaliyetlerini gerçekleştirdiği sosyal bir etkinlik merkezi ve dönemin siyasal durumunu simgeleyen mekânlar olarak şahsi mekânlardan oldukça kıymetli alanlardı. Yunancada “toplanmak” kelimesinden türeyen “agora” kelimesi yurttaşların toplandığı kent alanı anlamına gelmektedir (Wikipedia, 2021). Helenistik dönemde ortaya çıkan meydan kavramı mekânsal olarak gelişim ve değişiklik göstererek Roma döneminde “forum” olarak anılmıştır. Tarihsel süreç boyunca meydanlar, içinde buldukları uygarlıkların gereksinimleri doğrultusunda şekillenerek akropol, agora, piazza, forum, campo ve plaza gibi çeşitli isimlerle adlandırılmışlardır (Akman, 2020).

Günümüz modern kentlerinin Ortaçağ Avrupası’nda ortaya çıktığı ve sanayi devrimiyle gelişip şu anki halini aldığı düşünülmektedir. Avrupa’daki kent meydanları, akıllarda en klasik ya da geleneksel tanımlamasıyla tarih boyunca süregelen, çağdaş dönemlerde ise siyasi ve teknik bir kararlılıkla inşa edilmiş tarihin en önemli Ortaçağ ve Rönesans anılarını uyandıran nostaljik mekanlar olarak yer etmektedir (Alves, 2017).

Ülkemiz kentlerinde ise kentleşme, kırsaldan kentlere yoğun göçün bir sonucu olarak 1950’lerde başlamıştır ve günümüzde halen devam etmektedir. Bunlara bağlı olarak, geçmişten bu yana dünya kentleri kapitalizm, sanayi devrimi ve modernizm gibi birçok faktörden etkilenerek biçim kazanmıştır. Günümüzde kentleri etkileyen en önemli faktör ise küreselleşmedir. Tarih boyunca bu faktörlerin, kentlerin en temel ögesi olan meydanların biçimlenmesi üzerinde de etkisi oldukça büyük olmuştur (Fu, C. ve Cao, W., 2019).

Kentlerin mekânsal gelişimleri incelendiğinde birçok kentin, yerleşim çekirdeğinde yer alan açık kentsel bir alanı merkez olarak biçimlendiği izlenmektedir. Merkez durumundaki bu açık kentsel alanlar zaman içerisinde çevresine kamu ve sivil mimarlık eserlerini de çekerek burayı kentin en dinamik odak noktası haline getirmiştir. Başlangıçta geniş ve tanımsız bir alan niteliğinde bulunan meydanlar, zamanla kentlerin gelişimlerine paralel olarak yapılar ve yollar ile çevrelenerek mekânsal bir boyut kazanmışlardır (Erdönmez ve Akı, 2005).

Günümüzde kent meydanları hızlı kentleşme, nüfus artışı, yapılaşma, trafik ve teknoloji gibi nedenlerle çağın gereklerine bağlı olarak ya değişmiş ya da kent içi ulaşım sistemlerinin bir

parçasına dönüşerek kavşak rolü kazanmıştır. Meydanların kentsel mekândaki fonksiyonlarının bu yöndeki değişimi ile nitelikleri ve işlevsellikleri kaybolarak kamusal değerleri de yok olmaya başlamışlardır. Oysa ki kentlerin mekânsal kimliğinin korunmasında kentlerin bir simgesi niteliğinde olan meydanların korunması çok önemlidir. Kent meydanları, bir kentin tarihsel kültürünü, deneyimlerini ve kimliğini yansıtan en belirgin mekânlar olarak kent kimliğinin korunmasında vazgeçilmez unsurlardır.

Bu noktadan hareketle, çalışmada Avrupa ve Türkiye kentlerinde kent kimliğine kattıkları anlamları ile öne çıkan meydanların mekânsal gelişimleri ve biçimlenişlerini etkileyen faktörlerin üzerine etkilerin ortaya konulması amaçlanmıştır. Elde sonuçlar doğrultusunda incelenen meydanların biçimlenmelerinde benzer ve farklı yönler tartışılarak meydanların sahip olduğu mekânsal kimliğin korunması ve sürdürülmesi noktasında ilke ve öneriler sunulmuştur.

2. MATERYAL VE YÖNTEM

Çalışmada, Avrupa kentlerinden Concorde Meydanı (Place de la Concorde), Eski Kent Meydanı (Staroměstské náměstí) ve Navona Meydanları (Piazza Navona) ile ülkemiz kentlerinden Taksim Meydanı ve Atatürk Meydanı ana materyal olarak belirlenmiştir. İncelenen Avrupa meydanlarından,

- Concorde Meydanı Paris'in 8. Bölgesinde, Şanzelize Bulvarı (Champs-Élysées) ile Tuileres Bahçeleri'nin (Jardin Des Tuileres) arasında ve yaklaşık 7,6 ha (Lewis, 2017) (Şekil 1a.),
- Eski Kent Meydanı Prag'ta Vlatava Nehri'nin doğusunda ve Vaclav Meydanı ile Karl Köprüsü'nün arasında ve yaklaşık 10.000 m² (Şekil 2a.),
- Navona Meydanı ise Roma'da Pantheon ile Campo dei Fiori arasında ve yaklaşık 12.500 m² büyüklüğündedir (Şekil 3a.)

Ülkemiz meydanlarından ise,

- Taksim Meydanı İstanbul'un Beyoğlu İlçesinde İstiklal, Sıraselviler, Gümüşsuyu ve Tarlaabaşı Caddelerinin kesişim noktalarında ve yaklaşık 210.000 m² (Şekil 4a.),
- Atatürk Meydanı ise Kahramanmaraş kentinde, Boğazkesen, Kanlıdere ve Atatürk Caddeleri ile sınırlanmış bir alanda yaklaşık 6.000 m² büyüklüğündedir (Şekil 5a.).

Çalışmada bu meydanların seçilme nedeni, oldukça eski bir tarihe uzanan geçmişleri ve mekânsal özellikleri ile buldukları kentlerin kimliğini ve mekânsal bilgi birikimini yansıtmaları açısından Avrupa'da ve Türkiye'de öne çıkan meydanlar olmalarıdır.

Çalışmanın yöntemi, araştırma materyalleri ile ilgili internet, yerli ve yabancı kaynak taraması ve uydu görüntülerine dayalı incelemeler ve değerlendirmeler üzerine kurgulanmıştır. Meydanların mekansal analizlerinde Google Earth uydu programı aracılığıyla ölçümler yapılmıştır. Meydanlar hakkındaki bulgular ise ilgili literatürler taramalarından elde edilmiştir. Çalışmanın değerlendirme aşamasında incelenen meydanların biçimlenmelerindeki benzer ve farklı yönler tartışılmaya çaba gösterilmiştir.

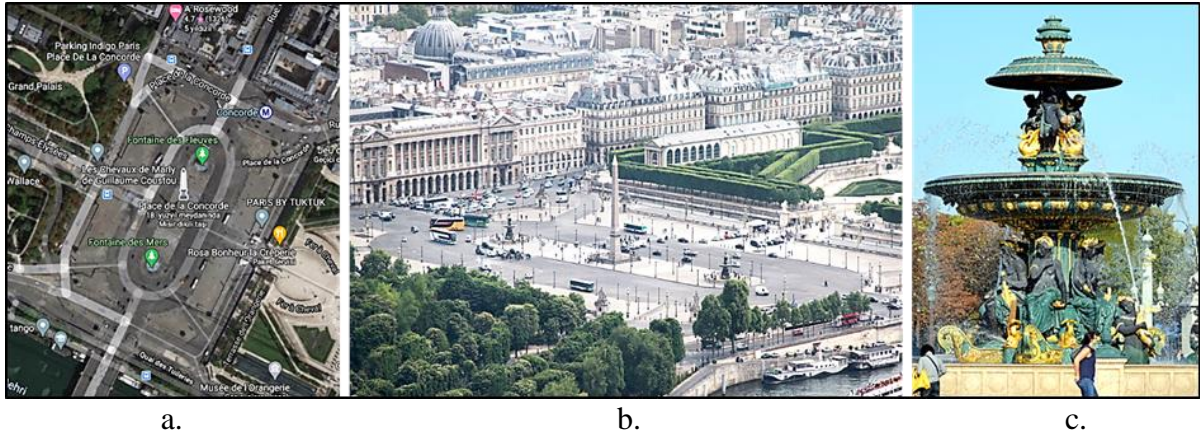
3. BULGULAR VE TARTIŞMA

3.1. Meydanların Mekânsal Özellikleri:

3.1.1. Concorde Meydanı

Tuileries bahçeleri, Champs Élysées ve Seine Nehri ile çevrili Concorde Meydanı, 18. yy'ın sonlarında inşa edilmesinden bu yana Paris'in en önemli meydanlarından biri olma özelliğini korumuştur (Zhytkova, 2020). Concorde Meydanı, XV. Louis zamanında dönemin önde gelen Mimarı Ange-Jacques Gabriel tarafından tasarlanmıştır (Taylor, 1999). Geçmişte önemli siyasi olayların yaşandığı bir mekân olan Concorde Meydanı'na ilk olarak yaptırıldığı dönemin kralının adı olan "Louis XV" adı verilmiştir. 1700'lü yılların sonlarında Fransız devrimi zamanında meydanın adı "Devrim Meydanı" olarak değiştirilmiştir. O zamanlarda meydana giyotinler kurularak burada Kral Louis dahil birçok hanedan üyesi ve devlet adamı idam edilmiştir. Devrimin sona ermesiyle meydanın bu kötü anısının unutulması amacıyla günümüzdeki bilinen adıyla "uyum, ahenk" anlamına gelen "Concorde Meydanı" adı verilmiştir (Lewis, 2017).

Concorde Meydanı mekânsal özellikleri açısından incelendiğinde oldukça geniş bir sert zeminden oluşmaktadır (Şekil 1a. ve 1b.). Sen Nehri'nin kenarında, dört tarafı taşıt yolu ile çevrelenmiş meydanın doğu ve batısında geniş açık-yeşil alanlar bulunmaktadır. Meydanın merkezinde dönemin kralı tarafından Mısır'dan getirtilen bir dikilitaş (obelisk) yer almaktadır. Dikilitaşın kuzey ve güneyinde iki adet anıtsal çeşme (Şekil 1c.) bulunmaktadır. Kuzeydeki çeşme Fransa'nın nehirlerdeki konumunu ve ticaretini, güneydeki çeşme ise deniz ticaretini ve endüstrisini simgelemektedir. Ana malzemesi döküm demirden yapılan çeşmelerin figürleri bronz ve altın boya ile kaplanmıştır (Lewis, 2017).



Şekil 1. a: Concorde Meydanı'nın Konumu (Google Maps, 2021), b: Concorde Meydanı (Wikipedia, 2021), c: Meydandaki Çeşme (Wikipedia, 2021)

Tarihi incelemelerden meydanın siyasal bir hedefe hizmet etmek amacıyla ortaya çıktığı, mekânsal oluşumunun ise ülkenin siyasi, sosyal ve ekonomik etkenlere bağlı olarak biçimlendiği gözlenmiştir (Allen, D., 2009). 18. ve 19. yy'da oldukça yoğun eylemler ve etkinliklere ev sahipliği yapmış olan meydan, mekânsal özelliklerine de yine bu dönemlerde sahip olmuştur. Tarih boyunca da bu etkenlere bağlı olarak meydan bir takım dönüşümler yaşamıştır. Başta kentlilerin bir toplanma mekânı olarak ortaya çıkan meydan, kentlerdeki yoğun trafik nedeniyle her meydanın geçirdiği dönüşüm gibi taşıt yolu ile çevrelenmiştir. Buna bağlı olarak oldukça yoğun bir taşıt trafiğine sahip olan meydanın geçmiş dönemlerdeki aktif yaya kullanımı da azalmıştır. Günümüzde meydan, yoğun bir kavşak niteliğinde ve daha çok turistlerin ziyaret etmek amacıyla bulunduğu bir mekân haline dönüşmüştür. Fransa'nın her yıl

14 Temmuz'da kutlanan ulusal bayramlarında geçit törenlerine ev sahipliği yapmaktadır (Lewis, 2017).

3.1.2. Eski Kent Meydanı (Prag)

12. yy'da kentin merkezi bir pazar yeri olarak ortaya çıkan Eski Kent Meydanı, 14. yy ve sonrasında buraya Belediye Binası ve Tyn Kilisesinin inşa edilmesiyle daha çok değer kazanarak kentin en önemli sosyal, siyasal ve ticari bir meydanı haline gelmiştir (Boe ve Verhaeghe, 1997). Tarih boyunca birçok siyasal ve sosyal gelişmenin yaşandığı meydanda 14. yy'da Hristiyan bir reformcu olan Jan Hus yakılmıştır. Daha sonraları onu anmak üzere 1900'lü yılların başında meydanın bir sembolü olan anıtı yapılmıştır. İkinci dünya savaşında Belediye Binasının bir kısmının bombalanmasıyla hasar gören meydan, daha sonraları gerçekleştirilen mimari çalışmalar ile bir takım onarımlar geçirmiştir. 1946'dan 1987'ye kadar belediye tarafından meydanın mekânsal düzenlemeleri için mimari ve kentsel tasarım yarışmaları düzenlenmiştir (Drdacky ve Teller, 2006).

Mekânsal özellikleri açısından meydan, çevresinde Gotik ve Barok mimari stillerinde Belediye Sarayı ve Astronomik Saat (Şekil 2d.), Tyn Kilisesi, St. Nicholas Kilisesi, Kinsky Sarayı gibi fiziksel öğeler ile birlikte merkezinde Jan Hus Anıtı (Şekil 2c.) gibi birçok mekânsal öğe barındırmaktadır. Bu öğelerinin yanı sıra meydan çevresinde dönemin mimari stillerini yansıtan yapılar ile derin bir tarihi kimlik taşımaktadır. Tamamı sert zeminden oluşan meydanın yalnızca merkezindeki anıtın çevresinde çiçek parterleri düzenlenmiştir.



Şekil 2. a: Eski Kent Meydanının Konumu (Google Maps, 2021), b: Eski Kent Meydanı (kudyznudy.cz, 2021), c: Jan Hus Anıtı (Wikimedia commons, 2021), d: Astronomik Saat (Wikipedia, 2021)

Tarihi incelemelerinden, meydanın ilk kez Ortaçağ döneminde halkın sosyal ve iktisadi eylemleri gerçekleştirdiği merkezi bir pazar yeri olarak ortaya çıktığı, mekânsal oluşumunun ise kamusal yapıların (kilise, belediye binası) bu pazar yerinin çevresine inşa edilmesiyle biçimlenmeye başladığı gözlenmiştir. Meydanın mekânsal öğelerinin (restoran, kafeterya ve mağazalar) korunmaları haricinde fiziksel yapısı ve imajında zaman zaman değişiklikler olsa da yüzyıllar boyunca bu meydana kimlik kazandıran mekânsal öğeler korunarak günümüze kadar ulaşmıştır (Boe ve Verhaeghe, 1997). Çok uzun yıllar Prag'ın sosyal, kültürel ve ekonomik yaşamın odak noktası niteliğindeki bu meydan günümüzde hâlâ kentin en canlı merkezi olma özelliğini korumaktadır.

3.1.3. Navona Meydanı (Roma)

Navona Meydanı, Roma İmparatorluğu döneminde önce Sezar, ardından Augustus'un spor yapmak için inşa ettirdiği geçici bir alan olarak ortaya çıkmıştır. Neron zamanında bu alan Roma'da düzenlenen spor turnuvaları ve kutlamalar için bir amfi tiyatroya dönüştürülmüştür. M.S. 86'da ise buraya mermerden ve tamamı yollarla çevrili devasa bir alanı kaplayan Domiziano Stadyumu inşa edilmiştir (Gus Camardo, 1985; Yıldırım, 2004; Sami ve ark., 2020). Meydanın elips şeklindeki biçimlenmesinin nedeni bu stadyumdan kaynaklanmaktadır. Roma İmparatorluğunun çöküşü ile diğer uygarlıklar tarafından istila edilerek hasar gören stadyumdan geriye yalnızca mermer parçalarından harabeler kalmıştır. Oldukça bakımsız harabe bir alana dönüşen meydan yeri bu dönemde yoğun bir bitki örtüsüyle kaplanmıştır. Ortaçağda bu bölgeye Campus Agonis adı verilmiştir (Gus Camardo, 1985). 1644-1655 yıllarında ise Papa X. Innocent tarafından meydanın yeniden düzenlenmesi amacıyla Barok mimari stiline önde gelen temsilcilerinden Mimar Borromini, Rainaldi ve Cortona ile birlikte Heykeltıraş Bernini görevlendirilmiştir. Bu sanatçıların ortaya koyduğu eserler ile Navona Meydanı sahip olduğu bugünkü mekânsal öğelerini ve kimliğini o dönemde kazanmıştır. Meydanda bulunan Bernini tarafından yapılan çeşme (Fontana dei Quattro Fiumi) (Şekil 3c.) ile birlikte Borromini, Rainaldi ve Cortona'nın tasarımı olan Sante Agnese Kilisesi (Şekil 3d.) meydanın öne çıkan mekânsal öğeleridir. Bunlar haricinde meydanın mekânsal kimliğini yansıtan diğer öğelerinden olan iki çeşme, dikilitaş (obelisk) ve Palazzo Braschi meydanın önemli yapılarındandır.



Şekil 3. a: Novana Meydanının Konumu (Google Maps, 2021), b: Novana Meydanı, c: Fontana dei Quattro Fiumi (Wikipedia, 2021), d: Sante Agnese Kilisesi (Wikipedia, 2021)

Navona Meydanı, merkezi konumu ve yüzyıllar boyunca değişmeden korunan tarihi ile günümüzde hâlâ kentliler ve turistlerin yoğun olarak ziyaret ettiği, çeşitli kentsel etkinliklerini gerçekleştirildiği oldukça geniş bir meydandır.

3.1.4. Taksim Meydanı (İstanbul)

İstanbul'un en eski semtlerinin birinde yer alan Taksim Meydanı ve yakın çevresinin 15. ve 16. yy'larında bir ticaret alanı olarak ortaya çıktığı bilinmektedir (Alada, 2008; Acarlı ve ark., 2019). Osmanlı döneminde ise meydanın yer aldığı Beyoğlu Semti gayrimüslimlerin yoğun olarak yaşadıkları bir bölge durumundadır. Meydan ve çevresini kapsayan Beyoğlu'nun tarihsel gelişimi incelendiğinde özellikle 16. ve 17. yy'larda yabancı ülkelerin elçilik binalarının yerleşim gösterdiği görülmektedir. 1535 yılında buraya Fransa Elçilik binasının inşa edilmesiyle Beyoğlu o dönemde hem ticari hem de bürokratik işlerin gerçekleştirildiği bir

bölge haline gelmiştir (Karaman ve ark., 2011; Acarlı ve ark., 2019). 17. ve 18 yy'larda yabancı ülkelere tanınan bir takım haklar sayesinde bu bölgede batı mimari tarzında birçok restoran, tiyatro, mağaza ve otel inşa edilmiştir (Acarlı ve ark.,2019). 1732-1733 yıllarında dönemin padişahı I. Mahmud tarafından İstanbul'un Galata-Beyoğlu bölgesine su taksimi (dağıtım) yapabilmek amacıyla İstiklal Caddesi'nin başladığı noktaya Taksim Maksemi yaptırılmıştır (Hatipoğlu, 1994). Osmanlı döneminde meydana inşa edilen bu üstü kapalı su yapısı ile meydan ve çevresindeki ilk imar faaliyetleri başlamış kabul edilebilir. Meydan ismini bu maksemden almaktadır. Günümüzde kullanılmayan Taksim Maksemi tarih boyunca bir takım onarımlar geçirse de hâlâ meydana varlığını sürdürmektedir (Şekil 4a.). 1806 yılında, günümüzde meydanın kuzeydoğusunda yer alan Gezi Parkı'nın olduğu yere meydanın mekânsal olarak biçimlenmesinde oldukça önemli bir yapı unsuru olan Taksim Kışlası (Şekil 4b.) inşa edilmiştir (Acarlı ve ark., 2019).



Şekil 4. a: Taksim Maksemi (Wikipedia, 2021), b: Taksim Topçu Kışlası (Wikipedia, 2021)

Başlangıçta tanımsız ve açık bir alan durumunda olan meydan, bu büyük askeri yapı ile mekânsal bir boyut kazanmaya başlamıştır. Bazı dönemlerde onarımlar geçiren Kışla Binası 1940 yılında yıkılarak yerine Gezi Parkı yapılmıştır. 19. ve 20. yy'larda gerçekleşen sosyal ve kültürel yapıdaki değişimlere bağlı olarak meydana her alanda yapısal değişimler başlamıştır (Acarlı ve ark., 2019). Bu dönemde sinema, tiyatro, pasaj, kilise ve geleneksel mimari dışında inşa edilen konutlar ile meydan ve yakın çevresi yapılarla sınırlanarak meydan olarak biçimlenmeye başlamıştır. Galata-Beyoğlu arasındaki tramvay hattı da yine bu dönemde yapılmıştır. Cumhuriyet'in ilanı ile ise Taksim bir meydan niteliği kazanmıştır. Cumhuriyet'in ilk dönemlerinde meydan çevresine inşa edilen Atatürk Kültür Merkezi (Şekil 5a.) Gezi Parkı ve merkezindeki Cumhuriyet Anıtı (Şekil 5b.) meydanın mekânsal olarak biçimlenmesini tamamlayan son mekânsal öğeleridir (Acarlı ve ark., 2019).



Şekil 5. a: Atatürk Kültür Merkezi (Wikipedia, 2021), Cumhuriyet Anıtı (Wikipedia, 2021)

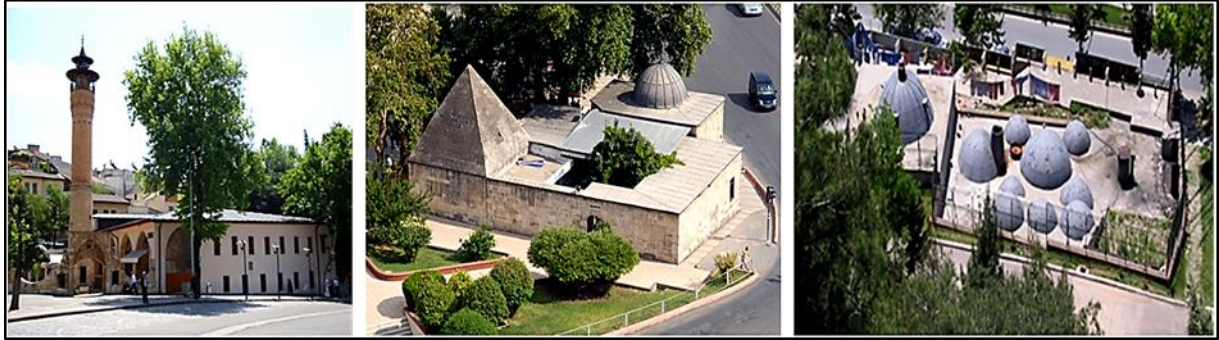
İstanbul'un en dinamik merkezi olan ve uzun yıllar taşıt yolları ile sınırlanmış olan Taksim Meydanı, 2012 yılında yayalaştırma projesi kapsamında araç trafiğine kapatılarak yalnızca yayaların kullanabildiği bir meydan haline dönüştürülmüştür.

3.1.5. Atatürk Meydanı (Kahramanmaraş)

7 bin yıllık tarihi bir geçmişe sahip olan Kahramanmaraş kentindeki ilk uygarlık izlerinin Hitit dönemine ait olduğu bilinmektedir (Gökhan, 2019). M.Ö. 2000-1200 yıllarında Hititler, bu bölgede merkezi Kahramanmaraş olmak üzere oldukça geniş bir alanda egemen olmuşlardır. Hititlerden sonra birçok uygarlığa ev sahipliği yapmış olan Kahramanmaraş, 1. derece deprem bölgesinde yer aldığından bu medeniyetlerin bazıları çeşitli depremlerde yer altında kalmışlardır. Buna bağlı olarak kentin tarih boyunca kurulumu sürekli olarak yer değiştirmiştir (Abacıoğlu, 2013).

Anadolu Selçuklu Devletinin yıkılmasıyla Anadolu ve özellikle Kahramanmaraş çevresinde çok sayıda Türkmen Beyliği görülmeye başlamıştır. 14. yy başlarında bölgedeki Türkmen boyları "Dulkadiroğulları Beyliği" adında bir beylik kurarak 1337-1522 yılları boyunca Kahramanmaraş kenti çevresinde egemen olmuşlardır (Koç, 2010). Kent, bu beylik döneminde Maraş Kalesi ve çevresine yerleşmiştir (Atalay, 2008). Yüzyılı aşkın bir süre Kahramanmaraş'ta hakim olan Dulkadirbeyliği 1512 yılında Osmanlı'nın himayesi altına girmiştir. Bu tarihten itibaren Kahramanmaraş, Cumhuriyet'in ilanına dek Osmanlı topraklarında yer almıştır (Eyicil, 2009).

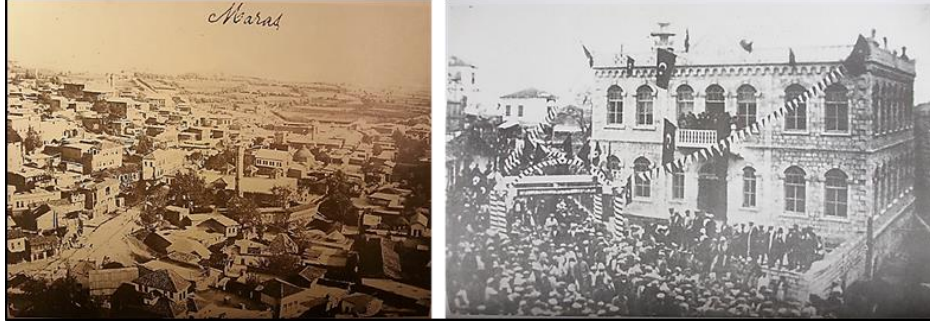
Kahramanmaraş'ın kale ve çevresindeki mekânsal biçimlenmesi Dulkadirbeyliği dönemindeki imar faaliyetleriyle başlamıştır. Meydanın öne çıkan mekânsal öğelerinden Ulu Cami (Şekil 6a.), Taş Medrese (Şekil 6b.) ve Çukur Hamam (Şekil 6c.) bu beylik döneminden günümüze ulaşabilmiş eserlerdir (Abacıoğlu, 2013).



a. Ulu Cami, b. Taş Medrese , c. Çukur Hamam (Abacıoğlu, 2013)

Bu beylik döneminde açık bir kentsel alan niteliğinde bulunan meydanın yer aldığı yakın çevresine Ulu Cami ve külliyesini kapsayan yapı kitleleri inşa edilmiştir. Zamanla bu kamusal yapılar, etrafına konut yerleşimlerini çekmesiyle burası kentin bir toplanma mekânı olarak varlık kazanmaya başlamıştır. Osmanlı'nın son dönemlerinde çekilmiş fotoğraflardan meydanda bazı konutların varlığından söz edilebilir (Şekil 7a.). Cumhuriyet'in ilk yıllarında ise meydan Uzunoluk, Boğazkesen ve Kanlıdere gibi kentin geleneksel ulaşım hatları tarafından çevrelenerek açık bir kentsel mekân olarak biçimlenmeye başlamıştır. Bu dönemde Atatürk Meydanı, resmi bayram ve törenlerin kutlandığı halkın her türlü sosyal eylem ve etkinliklerini gerçekleştirdiği bir merkez haline dönüşerek bir meydan niteliği kazanmıştır.

Cumhuriyet'in ilk yıllarında meydana bir Belediye Binası inşa edilmiştir ancak bu yapı daha sonraları yıkılmıştır (Abacıoğlu, 2013) (Şekil 7b.).



Şekil 7. a: Meydan ve çevresindeki konutlar, b: eski Belediye Binası (KBB, 2021)

O tarihten günümüze uzanan süreçte meydanda bulunan mekânsal öğelerden eski Belediye Binasının yıkılması dışında bir değişiklik olmamış, daha eski zamanlardan kalan yapılar ise dönemsel ihtiyaçlar için geçerli işlevlerde kullanılarak günümüze dek ulaşabilmiştir. Bunlar haricinde, Atatürk Anıtı (Şekil 8a.) ve eski Çınar ağaçları (*Platanus orientalis L.*) (Şekil 8b.) meydanın öne çıkan diğer mekânsal öğelerindendir.

Günümüzde hala kentin en eski ve geniş kent meydanı olma özelliğini koruyan Atatürk Meydanı, Kahramanmaraş'ın kimlik ve kültürünü yansıtan canlı bir odak noktası durumundadır.



Şekil 8. a: Atatürk Anıtı, b: eski Çınar Ağaçları (*Platanus orientalis L.*) (Abacıoğlu, 2013)

4. SONUÇ VE ÖNERİLER

Meydanlar, çok eski dönemlerden beri kentlerin en önemli ve canlı merkezlerinden biri olmuştur. Kentlerde yaşanan her türlü fiziksel ve sosyal değişim kentlerin en belirgin odakları olan kent meydanlarında izlenmektedir. Bu yönüyle kentlerin bir simgesi niteliğindeki meydanlar, tarih boyunca bulunduğu dönemin ideolojisini, kimliğini, bilgi birikimini ve kültürünü yansıtmışlardır (Abacıoğlu, 2013). Ortaya çıktığı tarihten günümüze dek meydanlar yaşanan bu kentsel değişimlere göre bir biçim kazanarak günümüze ulaşmışlardır.

Bu bağlamda çalışmada Avrupa ve Türkiye kentlerinde kent kimliğine kattıkları anlamları ile öne çıkan meydanların mekânsal gelişimleri ve biçimlenişleri üzerine etkilerin ortaya konulması ve bunlara bağlı olarak meydanların mekânsal biçimlenmeleri incelenmeye

çalışılmıştır. Elde sonuçlar doğrultusunda incelenen meydanların biçimlenmelerinde benzer ve farklı yönler tartışılarak meydanların sahip olduğu mekânsal kimliğin korunması ve sürdürülebilmesi noktasında öneriler sunulmuştur.

Araştırma sonuçlarına göre incelenen meydanların biçimlenmelerindeki farklı yönler dört maddede özetlenebilir.

- Türkiye’de bulunan kent meydanlarının Avrupa kent meydanları kadar eski bir tarihe uzanmadığı tespit edilmiştir. Bu durum, Türkiye’nin Cumhuriyet öncesi yönetsel ve toplumsal yapısının kent meydanlarının oluşumu ve kullanımına uygun olmaması (Akman, 2020) ile açıklanabilir
- Ortaya çıkış sebebi ve gelişimleri göz önüne alınarak düşünüldüğünde Avrupa ve Anadolu kentlerindeki meydanlarda gözlenen en belirgin fark meydanların biçimlenme amaçlarındadır. Avrupa’da siyasal ve sosyal faaliyetlere bağlı toplumsal bir ihtiyacın gereği olarak biçimlenen meydanlar, Anadolu’da Cumhuriyet sonrası çağdaş kentler oluşturma gayretiyle devlet eliyle yapılandırılan mekânlar olarak ortaya çıkmıştır.
- Anadolu’da meydanlar çoğu zaman cami avlusu ya da kilise önü gibi dini yapı çevrelerinde varlık kazanmıştır. Kent halkı çoğu zaman bu mekânların avlu/bahçesinde ya da önünde toplanarak toplumsal ihtiyaçlarını giderdiklerinden başka bir toplanma mekânına ihtiyaç duymamıştır. Bu mekânlar çeşme ve ağaç ögeleriyle biçimlendirilmiştir.
- Avrupa’da meydanların mekânsal ögelerinden yapılar, çeşme/havuzlar, aydınlatma elemanları, zemin kaplamaları dönemin mimari üsluplarına göre biçimlenmiştir ve bu ögelerin birçoğu yapıldığı tarihten günümüze dek korunmuştur. Türkiye’de ise meydanlar Cumhuriyet döneminde biçimlenmeye başlamıştır. Osmanlı İmparatorluğu’nun son dönemlerinde kurtuluş mücadelesi içerisinde olması kentlerin yapısal olarak ciddi hasarlar görmesi bu durumun başlıca nedenleri arasında sayılabilir. Cumhuriyet döneminde meydanlar hükümetlerin değişimlerine paralel olarak yerel yönetimlerce belirli dönemlerde yeniden tasarlanmıştır. Bu çalışmalara bağlı olarak birçok meydanın mekânsal ögelerinin özgünlükleri tam olarak korunamamıştır.

Araştırma sonuçlarına göre incelenen meydanların biçimlenmelerindeki benzer yönler ise dört maddede özetlenebilir.

- İncelenen meydanların daha çok kilise, cami ve bir hükümet yapısı gibi güçlü kamu binalarının yakın çevrelerinde konumlandırılmasıdır. Bu durum, Anadolu kentlerinde halkın toplanma alanı olarak ibadet yerlerinin avlu/bahçelerini ya da yakın çevrelerini tercih ettiğini destekler niteliktedir.
- Kent meydanlarının mekânsal gelişimi incelendiğinde, meydanların çoğunlukla sert zeminli açık geniş mekânlar olarak biçimlendiği, yapısal ögelerin yanı sıra yeşil alan dokusunun (Taksim Gezi Parkı, Paris Tuileres Bahçeleri) ya da bitkisel düzenlemelerin (Kahramanmaraş Atatürk Meydanı, Prag Eski Kent Meydanı) meydanların biçimlenmesinde ve kimlik kazanmasında etkili olduğu söylenebilir.
- Başta kentlilerin bir toplanma mekânı olarak ortaya çıkan meydanların kullanımları ve işlevleri değişerek zaman içerisinde resmi bayramların kutlandığı, politik toplantıların ve mitinglerin yapıldığı benzer görüşlerdeki kentlilerin toplanma mekânlarına dönüşmektedir.
- Bu değişime paralel bir başka sonuç ise, meydanların kentlerdeki taşıt trafiğini hafifletmek amacıyla kent içi ulaşım sistemlerinin bir parçası olarak kavşaklara dönüşmesi durumudur. Buna bağlı olarak, halkın herhangi bir kısıtlama olmadan toplumsal eylem ve etkinliklerini

gerçekleştirdiği kent meydanlarının birçoğu yoğun ve geniş taşıt yollarıyla kesilerek, halkın yaya olarak meydanlara ulaşım imkanı ortadan kaldırılmıştır.

Araştırmadan elde edilen sonuçlardan, kent meydanlarının çağımızın ihtiyaçlarına göre bir değişim ya da dönüşüm geçirdiği ortaya çıkmaktadır. Bunun bir sonucu olarak, kent kimlik ve kültürünü yansıtmaları açısından önemli işlevler üstlenen meydanların geleneksel rolleri, işlevleri ve mekânsal özellikleri yitirilmiştir. Meydanların sahip olduğu bu niteliklerin dikkate alınarak günümüz kentleri ile uyumlaştırılmış meydan planlamalarının uygulanması kentlerin simgesi niteliğinin hem korunması hem de işlevlerinin sürdürülebilmesi konusunda önemli katkılar sağlayabilecektir.

KAYNAKLAR

- Abacıoğlu, E., (2013). Mekânsal Algılama ve Davranışsal Başarım: Kahramanmaraş Atatürk Meydanı Örneği. Çukurova Üniversitesi, Fen Bilimleri Enstitüsü, Yüksek Lisans Tezi, 155s.
- Acarlı, B., Kiper T., Korkut A., (2019). Kent Meydanlarının Fiziksel Mekân Kalitesi: İstanbul Taksim Meydanı ve Yakın Çevresi. Kent Akademisi, 12:29-41.
- Alada, A. B., (2008). Osmanlı Şehrinde Mahalle (1.b). Sümer Kitabevi, İstanbul.
- Allen, D., (2009). Memory and Place: Two Case Studies. UC Berkeley Places, 21:1, 56-61.
- Alves, F.B. (2017). The Traditional Urban Square – A Vital Organ in the City or a “Thing” of the Past?. In: Abrantes V., Rangel B., Amorim Faria J. (eds) The Pre-Fabrication of Building Facades. Building Research: Design, Construction and Technologies. Springer, Cham. https://doi.org/10.1007/978-3-319-22695-8_5.
- Akman, K., (2020). Kent Meydanlarının Önemi ve Değişen İşlevi. Akademik Düşünce Dergisi, 1:17-33.
- Atalay, B., (2008). Mer’aş Kelimesi. Maraş Tarihi ve Coğrafyası, Ukde Yayınları, Kahramanmaraş, s.17.
- Boe, G. D., and Verhaeghe F., (1997). Urbanism in Medieval Europe. Scientific Institution of the Flemish Community, Zellik Belgium.
- Drdacky, T. and Teller J., (2006). Strategic Assessment of Urban Cultural Heritage : The Case of Old Town Square in Prague. Scientific Congresses and Symposiums Book. 195-202.
- Erdönmez, M.E., Akı A., (2005). Açık Kamusal Kent Mekanlarının Toplum İlişkilerindeki Etkileri. Megaron YTÜ Mim. Fak. e-Dergisi, 1:1. 67-87.
- Evert, K.J., Ballard, E.B., Elsworth, D.J., Oquiñena, I., Schmerber, J.M., Stipe, R.E. (eds), (2010). Encyclopedic Dictionary of Landscape and Urban Planning. Springer, Berlin, Heidelberg. https://doi.org/10.1007/978-3-540-76435-9_15580.
- Eyicil, A., (2009). Yakınçağda Kahramanmaraş. Ukde Yatınları, Kahramanmaraş, 418s.
- Fu, C., Cao, W. (2019). An Exploration of the Vigorous Growth of Urban Squares. In: An Urban History of China. China Connections. Springer, Palgrave Macmillan, Singapore. https://doi.org/10.1007/978-981-13-8211-6_13.
- Google Maps, (2021). Retrive from: <https://www.google.com.tr/maps> (Erişim tarihi: 28.03.2021).
- Gökgür, P., (2017). Kamusal Alanların Mekânsal Organizasyonu, 1. Bölüm, (Editör: H. Selma Çelikyay). Bartın Üniversitesi Fen Bilimleri Enstitüsü Yayınları, 1-17.
- Gökhan, İ., (2019). Kahramanmaraş Tarihi. Kahramanmaraş Büyükşehir Belediyesi Yayınları, Kahramanmaraş, 833s.

- Gus Camargo, E., (1985). Piazza Navona, Harvard Square, Piccadilly Circus: A Study About Morphology and Use. Master Thesis. Massachusetts Institute of Technology, Department of Architecture.
- Hatipoğlu, H., (1994). Kentsel Yapılaşmış Çevrenin Oluşumunda Dış Mekân Yaşantısının Yeri ve İşlevi: İstanbul Taksim Meydanı Örneği. İTÜ Fen Bilimleri Enstitüsü, İstanbul.
- İnceoğlu, M., 2007. Kentsel Açık Mekânların Kalite Açısından Değerlendirilmesine Yönelik Bir Yaklaşım: İstanbul Meydanlarının İncelenmesi. Yıldız Teknik Üniversitesi Fen Bilimleri Enstitüsü Mimarlık Anabilim Dalı Mimari Tasarım Programı (Doktora Tezi), İstanbul.
- KBB, (2021). Kahramanmaraş Büyükşehir Belediyesi, Fotoğraf Arşivi.
- Karaman, A., Ünsal, F., Karabey, H., Tekökoğlu, T., Erbey, E., (2011). Beyoğlu Kentsel Sit Alanı. Kegelya Kentsel Gelişmeyi İnceleme ve Yönlendirme Atölyesi, 1:1-343.
- Keleş, R., (1989). Kent Bilim Terimleri Sözlüğü, İstanbul: İmge Yayınevi.
- Koç, K., (2010). Kahramanmaraş'ta Sosyal Hayatın Fiziki Yapıya Etkisi. Ukde Yayınları, Kahramanmaraş, s.179.
- Lewis, R., (2017). Place de la Concorde. Encyclopaedia Britannica. Retrive from: <https://www.britannica.com/place/Place-de-la-Concorde>. (Erişim tarihi: 01.06.2021).
- Özer, M.N. ve Ayten, M.A., (2005). Kamusal Odak Olarak Kent Meydanları. Planlama Dergisi, 3:96-103.
- Sami, Z., Bilgen, M., Erdönmez, E., (2020). Navona Meydanının Tarihsel Süreç İçerisinde Fiziksel ve İşlevsel Özelliklerinin İncelenmesi. Kent Akademisi, Kent Kültürü ve Yönetimi Dergisi, 13:1, 112-122.
- Taylor, N., (1999). The Elements of Townscape and The Art of Urban Design. Journal of Urban Design, 4:2, 195-209.
- Vardar, A., (1990). Meydansız Kentler. Planlama Dergisi 90:3-4, Şehir Plancıları Odası Yayını, ss. 30-42, Ankara.
- Wikipedia, (2021). Retrive from: <https://en.wikipedia.org> (Erişim tarihi: 23.04.2021)
- Wikimedia Commons, (2021). Retrive from: <https://commons.wikimedia.org> (Erişim tarihi: 23.04.2021)
- Yıldırım, E., (2004). İstanbul'da Kent Mobilyaları'nın Değerlendirilmesi Sultanahmet Meydanı Örneği. Yüksek Lisans Tezi, İstanbul Teknik Üniversitesi.
- Zhytkova, L., (2020). Evolution of Parisian Women through Art. North Carolina Journal of European Studies, 1:1.



© 2021 by the authors. Submitted for possible open access publication under the terms and conditions of the Creative Commons Attribution (CC BY) license (<http://creativecommons.org/licenses/by/4.0/>).