

İSTANBUL ÜNİVERSİTESİ

ORMAN FAKÜLTESİ
DERGİSİ



SERİ B. CİLT II, SAYI II. 1952

DAĞ KEÇİLERİ

Yazan

Doçent Dr. Savni Huş

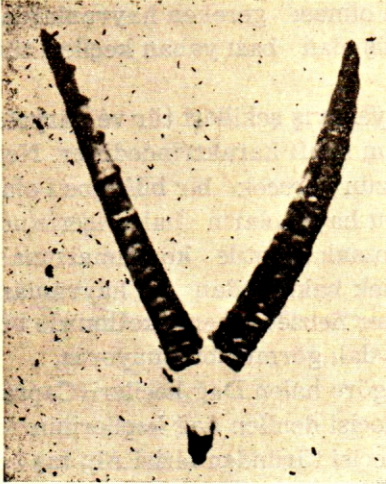
Memleketimizin coğrafi durumu, iklim hususiyetleri av hayvanları faunasını miktar ve çeşitlilik bakımından zenginleştirecek bir durumdadır. Bu çeşitliliği sağlamakta müstesna bir yeri olması gereken hayvanlardan birisi de yurdumuzu kendisine vatan edinmiş olan bazı yaban keçileri türleridir.

Yaban keçileri umumiyetle menseleri, yaşayış şekilleri tür ve varyeteleri bakımından tetkike değer bir av hayvanı sınıfı karaktrindedirler. Nesli bakımından bugünkü durumuna göre hüüzün verecek bir bilânçosu olan dağ keçilerini daha yakından tanımak ve bu hayvanların halen içerisinde buldukları müşkül yaşama şartlarını anlamak suretile korunması maksadile alınacak olan tedbirleri mütalâa etmek bakımından bu hayvanlara ait toplu bir bilgi vermeyi ve bu meyanda bir nebze de memleketimizde bulunan yaban keçisi türüne temas etmeyi faydalı görmüş bulunuyoruz.

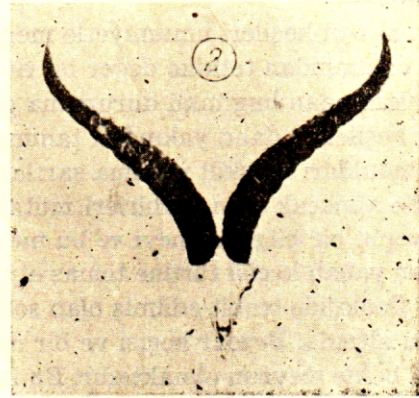
Zoolojide tesbit edilmiş olan son şekle göre halen Dağ keçileri (Capra) namı altında, Bezoar keçisi ve bir de Taş keçisi denilen dağ keçilerinin iki türü bahis mevzuu olmaktadır. Bu iki taş keçisi türünden birisi Alp taş keçileri olup 6 alt türü mevcuttur. Diğeri de 4 alt türü olan İspanya taş keçisidir.

Alp taş keçisi (Capra ibex) türünden bugüne kadar muhafaza edilebilen bir alt tür (Capra ibex ibex) olup İsviçre, Almanya, Avusturya ve Yugoslavya'da bulunmaktadır. Batı Kafkasya taş keçisi bu türe çok yakın olan bir türdür. Merkezi Asya ve doğu Kafkasya'da bulunan ve bir intikal formunu teşkil eden (Capra ibex caucasica ve cylindricornis) taş keçilerinin de batı Kafkasya taş keçileri ile yakın bir ilgisi mevcut bulunmaktadır. Keza batı Kafkasya taş keçilerine yakınlık gösteren bir tali form da Filistin, Suriye, Arabistan ve Kahirenin 50 kilometre güney kısımlarına rastlayan bölgelerde mevcut olan (Capra ibex nubiana) taş keçisidir. Nihayet bir de Sibirya taş keçisi denilen (Capra ibex sibirica) alt türü mevcut olup Afganistan, Kaşmir, Nepal ve Himalaya'dan batı Pamir'e kadar uzanan sahalarda, keza Altay ve Tiyânşan'da bulunmaktadır.

Taş keçilerinin ikinci türü de İspanya taş keçisi olan (*Capra pyrenaica*) dır. Halen bu türden maalesef küçük bir bakiye kalmış bulunmaktadır. Nitekim Pirene taş keçisi (*Capra P. pyrenaica*) evvelce tekml İspanya pirenelerinde yayılmış bir durumda iken bugün ancak Huesca da Maladetta Passes mintakasında bulunmaktadır. Keza güney-batı İspanya taş keçisi olan (*Capra P. hispanica*) da bugün pek iyi bir durumda değildir. Nitekim bu taş keçisi tali türü önce Cebelüttarık'tan Ebro mansabına kadar tekml Sierra kıyılarında ve Sierra Marena'da yaşamakta iken bugün ancak Sierra Nevada'da bulunmaktadır. Batı İspanya taş keçisi olan (*Capra P. victoriae*) da çok az sayıda olmak üzere Sierra de Gredos'un güney yamaçlarında bulunmaktadır. İberik yarım adasının kuzey batısında bulunan Lusitan taş keçisi (*Capra P. lusitanica*) muhteris kimselerin savletine maruz kalarak bugün tamamile yok edilmiş bir durumdadırlar.



Resim : 1 (*Capra ibex ibex*)
taş keçisi boynuzu.



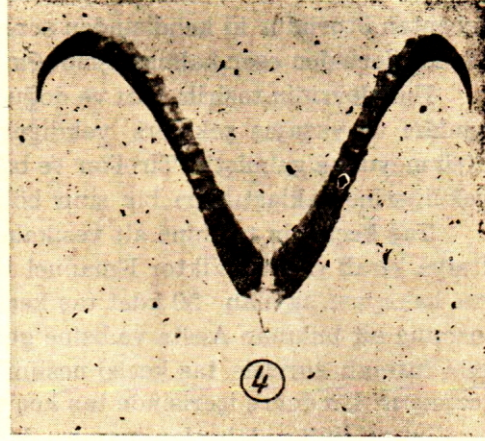
Resim : 2 (*Capra pyrenaica hispanica*)
taş keçisi boynuzu

Taş keçileri, Bovidae familyasının (*Capra rupicarpa*) türü olan Çengel boynuzlu keçilere nazaran daha mürtefi yerlerde yaşarlar. Bu mevkiiler aşağı yukarı orman sınırının üstünde bulunmakta olup 2000 metre yüksekliktedir. Taş keçileri mevsimin müsaadesi nisbetinde bu yüksekliklerde yaşamayı tercih ederler. Taş keçileri, dişi, yavru ve genç tekelerden ibaret olmak üzere sürüler halinde yaşarlar. Yaşlı olan tekeler ayrı bir sürü teşkil ederler. Çok yaşlı tekeler ise yalnız başlarına dolaşırlar. Çok kuvvetli olan tekeler kızışma mevsimi olan Aralık ve Ocak aylarında dişi sürülerine katılır ve tam teşekküllü boynuzlarına güvenerek yekdiğerilerle şiddetli mücadelelere girişirler. Kuvvetli olan tekeler kızışma devresinde dişinin dikkat nazarını çekmek ve dişiyi arzusuna ram etmek için yüksek bir yere çı-

kar ve orada başını ön tarafa eğer, kuyruğunu yukarıya doğru kaldırır ve dilini hızlı hızlı içeriye dışarıya çekip çıkarmak suretile hareket ettirir. Arada sırada küçük adımlar atarak teveccüh ettiği istikamete doğru ileri geri gitmek suretile hareket eder. Bu tarzdaki hareketlere, dışının kendisine mütemayil olduğunu his edinceye kadar devam eder. Taş keçileri kışın fazla kar düştüğü zaman orman sınırı üstündeki yüksekliklerde barnamayıp mürtefi orman muntakalarına doğru inmek suretile yer değiştirirler. Taş keçileri tamamen mevsime göre taayyün eden yerlerde yaşadıklarından bunlara uygun yerler bulmak suretile yeni nakil edilmiş oldukları mevkilere alıştırmak güç olur. Yer hususunda dikkat edilmesi gereken önemli



Resim : 3 (*Capra ibex caucasica*)
taş keçisi boynuzu.



Resim : 4 (*Capra ibex sibirica*).
Taş keçisi boynuzu.

hususlar bu yerlerin sakin ve gürültüsüz oluşu, pek çok kayalıklı bulunması ve bu yerlerde koyun ve bilhassa keçi otlığı mevcut olmamasıdır. Gıdasını temin bakımında keçilerin barındıkları yerlerde yaz gıdası olarak ot, yaprak, tomurcuk ve yabani bitkilerle, kış gıdası olan ibre ve yosunların bulunması lâzımdır. Tuz ihtiyacını sağlamak maksadile bu maddenin ya sun'î olarak konulması yahut ta bu yerlerde tuz kayalarının bulunması icap eder.

Taş keçileri duyu organları çok hassas olan hayvanlardır. Bu bakımdan iyi görür, iyi işitir ve izleri kolay farkedirler. Bilhassa buldukları Alp muntakasında kurt, vaşak ve ayı gibi yırtıcı hayvanlar itlâf edilelidenberi bunlara musallat olan insandan başka düşmanları kalmamıştır. Yalnız yavrularını büyük kartallar kapmaktadırlar. Bu kartallar ise korunması icap eden tabiat varlıklarından sayılmakta olduklarından bunlar tarafından vukua getirilen telefati tamamen önlemek maalesef mümkün olamamaktadır. Bir de kayaların kopması ile yuvarlanan taşların bunlara

çarpması, çığ ve gayrı müsait hava şartları bu hayvanları itlâf eden tabii afetlerdendir.

Taş keçileri evvelce tek mil Alplerde bulunuyordu. Fakat batıl bir inanış bu hayvanı az kalsın yok edecek bir duruma getirmiştir. Bu inanışa göre taş keçilerinin muhtelif gövde aksamı bazı hastalıkları iyileştirici bir hassaya sahiptirler. Bu sebeple taş keçilerini koruyanlarla düşmanları arasında uzun yıllar süren bir mücadele cereyan etmiştir. Çok garip bir hadise olarak bu arada senelerce bu hayvanı koruyan ve onun çoğalmasına yardım eden Salzburg başpiskoposu olan Johann Ernst Graf von Thun'un da bu menfi cereyana kapılarak idaresinin son zamanlarında (1687-1709) bu hayvanın neslini kurutmak için emirler verdiği görülmektedir. Bu sebepten ötürüdür ki kendisinden sonra gelen piskopos zamanında artık taş keçilerinden eser kalmamış olduğu müşahede edilmekte idi.

Buz devrinin tesirile batı ve doğu Alpler'de yeniden baş ve boynuz kı-sımları ve yaşayış şekilleri yekdiğerinden ayırdedilebilen iki taş keçisi türü meydana gelmiştir. Tirol'ler ve batı Salsburg mıntakası bu iki formun yekdiğerine yaklaştıkları bir sınır bölgesini teşkil etmektedir

Taş keçisinin tarihine ait vesikaların tetkikinden anlaşıldığı veçhile İtalya kralı (İkinci Viktor Emanuel 1861) batı Alpler'e ait olan ve bunların bakayası sayılan 50 adet taş keçisini yukarı İtalya'nın batı Alpler'i kısmına ait bulunan Aosta vadisine getirmek ve bunları sıkı bir korunmaya tabi tutmak suretile taş keçisi neslini muhakkak olan bir inkirazdan kurtarmıştır. Bu devre içerisinde taş keçisinin vücut aksamının bazı hastalıklarına iyi geldiğine dair olan inanışın da asılsız olduğu anlaşılmıştır. Böylece Aosta vadisindeki taş keçilerinin miktarı artarak ikinci cihan harbi başında 3000-4000'e baliğ olmuştur. Kral (Üçüncü Viktor Emanuel) 1921 yılında keçinin bulunduğu bu mıntakanın tamamını (Gran Paradiso) milli parkı adı altında İtalyan halkına hediye etmiştir. Diğer memleketlerin ormanlarına ithal edilmiş bulunan taş keçileri menşei adı geçen bu millî parktan almışlardır. Meselâ İsviçre 1892 yılında bu hayvanı İtalyadan ithal etmek suretile kendi bölgesine alıştırmak için denemelere girişmiş ve bunda muvaffak olmuştur. Nitekim halen İsviçrede 8 serbest kol halinde 1200 den fazla taş keçisi bulunmakta ve bu hayvan 1925 yılındanberi bu memlekette avı menedilmek suretile tamamen korunmaktadır. Keza Almanya ve Avusturyada da ithal denemeleri yapılmış ve muvaffak olunmuştur.

Diğer Yaban keçileri:

Birçok yerlerde nesli tükenen taş keçilerinin yerine geçen bir diğer yaban keçisi de Bezoar keçisi yahutta Paseng (İngilizce The Paseng) denilen keçilerle bunun varyeteleridir. Bu keçilerin üç tane formu bulunmaktadır. Bunlardan birisi menşei Ege denizi adalarından olan Ioura

adasında bulunan (*Capra dorcas* Reichw.), diğeri menşei Erimomilos adasında bulunan (*Capra Picta* Erh.), üçüncüsü de menşei Girit adasında olan (*Capra cretensis* Bris.) dir.

Capra dorcas Reichw. bilinen ehli keçilere çok benzemektedir. Bu bakımdan ehli keçilerin bu yaban keçisinden neş'et ettikleri yahutta aksine bu yaban keçilerinin ehli keçilerden meydana geldiklerine ait yekdiğerine zıt fikirler mevcuttur.

Capra dorcas Reichw. kısa bacaklı çevik ve kuvvetli yapısı olan keçilerdir. Asıl rengi sarımtırak kırmızıdır. Yaşlandıkça bu renk grimsi kahve rengine çalar. Uzun ve tüyü bol bir sakalı vardır. Boynuzları heybetlidir ve ön kısımdaki çıkıntılar içeriye doğru teveccüh etmiş bir durumdadır, (Resim: 5). Boynuz, umumi görünüşüne nazaran evvelâ arkaya doğ-



Resim : 5 (*Capra docas* Reichw.) Yaban keçisi boynuzu.

ru kıvrılmış sonra da yana ve dışarıya doğru teveccüh etmiştir. Dişi daha zayıf yapılıdır. Keza boynuzları da kısa olup biraz arka tarafa doğru kıvrılmış bir durumdadır. Bu keçiler dişileri, yavruları ve genç tekeleri birlikte olmak üzere 20 sayı civarındaki gruplar halinde dolaşırlar. Bunlara nâdir olarak yaşlı tekeler de iltihak eder. Mamafih yaşlılar eksəriya yalnız yahutta ikişer ikişer olarak dolaşırlar. Dişi kasım ayı içersinde bir ve nâdir olarak iki yavru doğurur. Yavrular bir iki gün sonra annelerini takip edebilecek bir duruma girerler. Kızışma devresi olan mayıs ayı içersinde anne, kısa bir müddet için yavrudan uzaklaşır. Bu keçide görme kabiliyeti zayıf ise de duyma kabiliyeti fevkalâde mükemmeldir. Çok ihtiyatkâr ve ürkek bir hayvandır.

Menşei Erimomilos veya Antimelos adası olan (*Capra Picta* Erh.) ise renk bakımından *C. dorcas*'a benzemekte ise de daha ince ve zayıf olan yapısı ve boynuzu bakımından bundan ayırdedilmektedir. Bu keçinin boynuzları evvelâ yukarıya doğru bir miktar dik olarak büyüdüktan sonra muntazam bir eğri teşkil etmek üzere bükülür ve geriye doğru az bir miktarda olmak üzere küt bir şekilde kıvrılır (Resim: 6). Boynuzun ön



Resim : 6 (*Capra Picta* Erh.) Yaban keçisi boynuzu.

kısmı köşeli bir şekilde olup yıllık halka sınırlarında çıkıntılar yapan kabarıklık kısımları ihtiva eder. Mamafih bu çıkıntılar buruşuk bir yüzey teşkil etmek üzere dışarıya doğru kıvrılmış bulunan uç kısımlarda gayri vazih bir hal alır. Esasen *capra picta* boynuzu bu şekle Kreta ve hakiki Bezoar keçilerinden ayırdedilir. Ehli keçilerle tasalübünden hasil olan keçilerin boynuzları ise daha ziyade *Capra dorcas*'ın boynuzlarına benzerlik göstermektedir.

Kreta yahut Grit adası yaban keçisi olan (*Capra cretensis*) renk bakımından tamamiyle *capra picta*'ya benzemekte ise de boynuzları daha ince yapılı daha uzun olup muntazam bir kavis yaparak uçları daha arkaya ve içeriye doğru kıvrık bir şekil alır ve böylece *Capra picta* dan bâriz bir şekilde ayırılır.

Bezoar keçileri dar mânâda (*Capra L.*)'in bir alt cinsi olarak mütalâa edilmekte ve (*Capra cretensis* ile *Capra picta*) keçi türlerinin bir varyetesi olarak kabul edilmektedir.



Resim : 7 (*Capra hircus aegagru*) Bezoar keçisi boynuzu.

Bezoar keçileri cüsse bakımından taş keçilerinden küçük ve fakat ehli keçilerden büyüktürler. Postlarının rengi açık kırmızımtırak gri yahutta sarımtırak pas rengindedir. Boyun ve karın nahiyesi bu mahallerde mevcut olan beyaz uçlu kıllar dolayısıyla daha açık renkli olarak gözüktürler. Sırtının üstünde baştan başa uzanan ve arka kısımlara doğru incelen kahve renkli bir çizgi mevcuttur. Bezoar keçilerinin erkek ve dişisinde sık ve oldukça uzun bir sakal teşekkülü mevcuttur. Boynuzları şeklen ya eğri bir kılıç gibi bükük yahutta vida şeklinde helezonidir. Boynuzun ön ve arka kısımları keskin köşeli fakat dış yan kısımları yuvarlaktır. Orta büyüklükteki keçilerde boynuz uzunluğu 40 sm. yaşlılarda bunun iki mislidir. Boynuz, dip kısımdan başlamak üzere yaşlı tekelerde yarım daire şeklini alacak bir şekilde bükülür (Resim: 7). Dip kısımlara yakın olan yerlerde boynuz yekdiğerine yaklaşık bir şekilde uzanırken orta yerinden itibaren geriye doğru bükülmiye başlar. Uç kısımları keskin bir şekilde öne ve dışarıdan içeriye doğru kıvrılır. Bu uçların yekdiğerine olan mesafesi 12-15 santimetredir. Boynuzun orta kısımlarında ise bu açıklık 30-40 santimetreyi

bulur. Sağ boynuzun ucu hafif bir şekilde sağa, sol boynuzunki de yine cüz'i bir miktarda sola bükülmüş bir vaziyettedir. Boynuzun ön kısmı üzerinde mevcut olan çıkıntılar yaşlı olan hayvanlarda 10-12 adedi bulur.

Bezoar keçilerinin Asyadaki yayılış sahası doğuda Sind ve Blucistan'a kadar ulaşmaktadır. Diğer yayılış sahaları, Avrupa'nın güney doğusunda ki adalar ve Avrupa'nın güney doğu dağlarıyla Asya'nın güney batı dağlarıdır. Kafkasya tarafına de İran ve Anadolu'ya yapılmış bulunmaktadır.

Asya'nın batı kısımlarındaki yüksek mevkilerde bol miktarda bulunduğu Kotschy tarafından söylenen Bezoar keçileri 1500 m ve daha yüksek olan yerlerde yaşamaktadırlar. Gündüzün erken saatlerinde ormandan çıkarak yüksek yerlerde otlamak suretile yayılan bu keçiler akşam üzeri tekrar orman bölgelerine dönerler. Bezoar keçileri hal, tabiat ve yaşayışları bakımından taş keçilerine benzerlik göstermektedirler. Tabii düşmanları vaşak, pars ve bilhasa yavruları için kartallardır. Taş keçilerinde olduğu gibi Bezoar keçilerinin varlıklarını da tehlikeye sokan batıl bir inanış mevcuttur. Bu inanışa göre Bezoar keçilerinin midelerinde bulunan bezoar taşları birçok dertlere deva sayılmaktadır. Gerek bu kanaat ve gerekse Bezoar keçisi etinin karaca eti kadar lezzetli bulunuşu bu hayvanın insanlar tarafından takibi için çekici birer sebep olmuşlardır. Ayrıca Anadolu'da etinden kurutulmuş pastırma yapılmakta, boynuzları da kesici aletlere sap olmaktadır. Böylece Bezoar keçileri bulunduğu mıntakanın halkı için kendilerinden her bakımdan faydalanılan bir av hayvanı hüviyetindedirler.

Türkiyede bulunan yaban keçileri :

Yukarıda beyan olunan ve muhtelif müdekkiklerin yaban keçileri ve bunların yayılış sahaları hakkındaki araştırmalarına istinaden taş keçilerinin Türkiye'de ne geçmişte ve ne de halen mevcut bulunmadıklarına kanaat getirmek icabetmektedir. Filhakika bu keçinin yayılış sahasını gösteren haritalara bakıldığı zaman Türkiyenin kuzey doğu mıntakasına hudut olan bölgede Kafkas taş keçisi namile anılan (*Capra ibex*) ile batı Kafkas taş keçilerinin bir tali formu sayılan ve Türkiye'nin güneyine sını olan memleketlerde rastlanan (*Capra ibex nubiana*) taş keçisinin mevcut olduğu müşahede edilmekte ise de Türkiye'nin bu keçi türlerine bir intikal bölgesi teşkil ettiğine dair yabancı literatürde bir kayda rastlanmamıştır. Ancak 1913 yılına ait ve merhum Asaf Cemal tarafından Orman mektebi âlisinde okutulmuş olan (Orman Hayvanatı) adlı ders noktalarında Anadolu şahane'nin yüksek dağlarında (*Capra Beden*) yahutta (*Capra nubian ibex*) adıyla maruf taş keçisinin bulunduğu ve hatta Antalya civarındaki Bey dağında bunlara pek çok tesadüf edildiği bildirilmektedir. Yabancı müdekkiklerin tesbitlerine istinat edildiği takdirde bu ifadenin sıhhatinden şüphe edilmek icabediyorsa da Anadolu şahane'nin o zamanki güney sınırları içerisinde bulunan ve bugünkü güney memleketlerine ait olan bu keçi

türünün Antalya dağlarında bulunmadığına dair kat'i bir hüküm vermek hususunda daha ihtiyatlı olmak icabetmektedir. Bu cihet müteakip bir araştırma konusu teşkil etmektedir.

Bezoar keçisine gelince : Capra'ların bir alt cinsi olarak mütalâa edilen bu keçilerin Türkiye'deki kat'i yayılış yerlerini gösteren bir harita mevcut olmamakla beraber orman sınırını teşkil eden yüksek dağ bölgelerinde vaktile çok miktarda bulunduğuna dair kanaat verici kayıtlara rastlanmaktadır. Halen daha ziyade güney doğu, kuzey ve kuzey doğu dağlarına sığınmış bir durumda olan bu keçinin daha önceleri Kilikya toroslarında da bol miktarda mevcut olduğu ve hatta güney ve güney batı dağlarının da bu hayvanın yayılış sahalarına dahil bulunduğu anlaşılmaktadır.

Enstitümüzde mevcut olan ve menşeleri bakımından kuzey ve kuzey doğu bölgelerimize ait bulunan yaban keçisi boynuzları, bu muntaka keçilerinin mahiyetini öğrenmek bakımından dikkate değer bir durum göstermektedirler (*). Bu boynuzlar yukarıda tavsifleri bildirilmiş olan yaban keçileri boynuzları ile mukayese edilirse şu neticeler elde edilir:

Elimizde mevcut olan yaban keçileri boynuzları umumi şekli bakımından Erimomilos adasında bulunmuş olan (Capra Picta Erh.) keçisi boynuzuna; ön kısımlarında mevcut olan ve muayyen aralıklarla yerleşmiş bulunan bâriz çıkıntılar bakımından da Joura adası keçisi olan (Capra dorcas Reichw.) keçisi boynuzuna benzemektedir. Filhakika Capra Picta'da boynuz ilk önce dik bir vaziyette olup yaş ilerledikçe uç kısmı arkaya doğru muntazam ve tedricî bir şekilde bükülmüş bir yay şeklini almaktadır. Buna mukabil bynuzun ön kısımlarında muayyen aralıklarla mevcut olan çıkıntı ve düğüm noktaları bu keçi türünde bâriz bir şekilde görülmemektedir.

Capra dorcas'ta ise boynuz bidayette dik olarak büyürse de yaş ilerledikçe sağa ve sola uzamak suretile tekmi halile geniş ve yayvan bir şekil alır. Boynuzun uç kısımları ise hafifçe yukarıya doğru kıvrıktır. Bu duruma göre boynuz numunelerimiz şekil bakımından değil ancak ön kısımlarda mevcut olan çıkıntılar bakımından bu keçi boynuzuna benzemektedir. (Resim : 8 ve 9).

Nümuneler (Capra cretensis) Girit adası yaban keçisi boynuzu ile mukayese edilince ince yapılı oluşu ve muntazam bir kavis yapmak suretile uçlarının daha arkaya ve içeriye doğru bükülmesi bakımından Girit adası yaban keçisi boynuzuna bir benzerlik göstermektedirler. Ancak boynuzların ön kısmında muayyen aralıklarla mevcut olan çıkıntı ve düğüm yerleri

*) Boynuzlardan birisi Orman Fakültesi Doçentlerinden Dr. Hayrettin Kayacık tarafından Enstitümüze hediye edilmiş olup Çoruh vadisinde vurulmuş olan bir yaban keçisine aittir. Diğer boynuz Fakültemiz öğrencilerinden Nihat Üçüncü tarafından Gümüşane'nin Torul İlçesinin Balıhor köyünün 1600 metre rakımlı Çit taşı mevkiinde bizzat kendisi tarafından vurulmuş olan yaban keçisi boynuzudur.

elimizdeki nmunelerde daha brizedir. Boynuz uları da arkaya ve ieriye doęru yarım daire yapacak bir derecede bklmemişlerdir.

Bezoar keileri alelumum (*Capra Picta* ve *Capra cretensis*) yaban keilerinin bir varyetesi olarak gsterildięine gre nmune boynuzlar her iki kei trne ait farik almetleri mezcetmiş bir durumdadırlar. Mamafih elimizdeki nmuneler buraya kadar boynuz tavsifini yapmiya alıřtıęımız muhtelif yaban keileri boynuzlarına tam bir benzerlik gstermemektedirler. Yazıya ilve ettięimiz boynuz şekilleri ile nmuneler karřılařtırıldıęı takdirde bu durumu daha briz bir surette mřahede etmek mmkn ol-



Resim : 8 (*Capra hircus aegagrus*) Yaban keisi boynuzu (Gmřane - Trkiye)

maktadır. Ancak geniř yayılma sahalarna sahip olan hayvan trlerinde mevzii (lokal) formlar'ın teřekkl edebileęi nazarı itibare alınrsa elimizde bulunan nmunelerin byle bir lokal form'a ait olabilecekleri řeklinde bir mtala serdetmek mmkn olabilecektir. Nitekim Brehms¹⁾ yabanileşmiş olan ehli keilerin yaban keilerine benzemeleri dolayısıyla Bezoar keilerinin yayılıř sahasının tayininde mřklta rastlandıęını bildirirken

¹⁾ Brehms Tierleben: 4. Aufl. 4. Bd. S. 286.

bu keçilerin gerek renk ve gerekse boynuz şekillerinin değişik olabileceğine işaret etmek suretile mevzii formların teşekkülünü tabii görmektedir. Hü-lâsa : nûmunelerimiz Anadolu'ya has mevzii bir formdaki Bezoar keçilerine ait bulunmaktadır.



Resim : 9 (Capra hircus aegagrus) Yaban keçisi boynuzu (Maçka - Türkiye)

Nûmune boynuzlara ait ölçüler aşağıda verilmiştir.

	Boynuz uzunluğu*)	Boynuzun dip kısmı çevresi	Boynuz uçlarının yekdiğerinden olan mesafesi
Çoruh vadisinde vurulmuş olan keçide	41 sm	20,5 sm	5,2 sm
Gümüşanede vurulmuş olan keçide	54,5 sm	22,5 sm	14,6 sm

*) Boynuz uzunluğu : Boynuzun ön kısmından olmak üzere, tek mil kıvrıklığı ölçmek suretile elde edilmiştir.

Türkiye'nin daha ziyade kuzey doğu bölgesinde buldukları bildirilen*) ve Bovidae familyasına mensup olan bir de Çengel boynuzlu dağ keçileri (*Rupicapra rupicapra* yahut *Capra rupicapra*) vardır. Elimizde henüz materyel bulunmaması bakımından şimdilik bu hususta mukayeseli bir bilgi verecek durumda değiliz. Ancak Kafkasyada mevcudiyetlerine literatürde¹⁾ işaret edilmiş bulunan bu keçilerin de iklim değişikliği dolayısıyla bu mevkilerde mevziî bir forma sahip olacağı bildirilmektedir.

Faydalanılan eserler

- Ernst Schäff : Jagdtierkunde. (1907)
 Die hohe Jagd : 3. Aufl. (1912).
 Asaf Cemal : Orman hayvanatı. Ormancı kütüphanesi külliyatı, Roto bas-kısı ders notları. (1913).
 R. Lydekker and J.B. Burlace : Rowland Ward's Records of big game. 7.Édition. (1914).
 Otto zur Strassen: Brehms Tierleben. (1916).
 Lutz Heck : Vom Steinbock. Deutsche Jäger-Zeitung. Nr. 16. (1952).
 Halténorth : Steinböcke. Kosmos. Heft I. (1953).

*) Orman Fakültesi Doçentlerinden Dr. Hayrettin Kayacık Çengel boynuzlu dağ keçisine ait boynuzlu bir postu Maçkada bir şahıs elinde görmüş olduğunu beyan etmekte, bir de Artvin Devlet Orman İşletmesi Müdürü Yüksek Orman Mühendisi Sabit Avcı bu keçinin Hatila ormanlarında mevcut olduğunu Enstitümüze yazı ile bildirmektedir. Kendilerine burada teşekkür ederim.

1) Ernst Schaff: Jagdtierkunde. S. 142, (1907).