

HATAY MEŞESİ (QUERCUS PSEUDO - CERRIS BOISS.)
ve
KABUKLARINDAN FAYDALANMA İMKÂNLARI

Yazan :

H. KAYACIK

(Orman Botaniği Enstitüsü çalışmalarından)

Bugünkü malumatımıza göre Türkiyede 30 muhtelif tür, çok çeşitli varyete, form ve tiplerle temsiledilen meşe (*Quercus L.*)'ler memleketin hemen her tarafında yetişmekte, umum orman sahasının %25,9'unu kaplamaktadır (8. S. 28).

Yazımıza konu teşkil eden ve mahalli ismi «Eyre» olan bu meşe türü Anadolu'da, bilhassa güneyde çok kere sâf, bazan da kızılçam (*Pinus brutia Ten.*), Toros sediri (*Cedrus libani Loud.*), Karaçam (*Pinus nigra var. Pallasiana Lam.*), Doğu gürgeni (*Carpinus orientalis Mill.*), Gürgen yapraklı kayacık (*Ostrya carpinifolia Scop.*) ve benzeri ağaçlarla karışık olarak Maraş, Adıyırın, Kadirli, Kozan ve Hatay dolaylarında geniş alanlar kaplar.

Lâtince ismine sadık kalınarak kendisine «Yalancı saçlı meşe» denilmesi belki daha doğru olurdu. Botanik özellikleri mütalâa edilirken görüleceği gibi, hakikaten bir çok morfolojik vasıfları ile saçlı meşe «*Quercus cerris L.*»'ye benzer. Netekim bazı botanikçiler tarafından ayrı bir tür değil, saçlı meşenin bir varyetesi «var. pseudo-cerris Boiss.» olarak kabul edilmektedir (3, S. 600). Biz bu ağacın en geniş yayılışının Hatay'da, Amanos dağlarının Akdeniz'e bakan ana mailleleri üzerinde olmasını, optimal gelişmesi de yine buralarda yaptığını dikkat nazaran almak suretiyle, kendisine «Hatay meşesi» adını vermiş bulunuyoruz. Şüphesiz ki ismin kısalığı ve kolayca telâffuz edilmesi de bu seçimde ayrıca rol oynamıştır.

Botanik özellikleri :

En fazla 30-35 m.'ye kadar boylanabilen gevşek tepeli bir orman ağacıdır (Resim. 1). Genç gövde ve dalların kabuğu parlak, esmer gri; yaşlıların ise koyu renkli ve derin çatlaklıdır (Resim. 2). Kalınlığı 4-5 cm.'ye ulaşan bu kabuğun içerisinde, hakiki mantar meşesinde (*Quercus suber* L.)'ki kadar kalın olmamakla beraber, düşük kaliteli ince bir mantar tabakası vardır.



Resim. 1. İyi gelişmiş bir Hatay meşesi, Dört-yol, Kükür ormanı, Rakım 1000 m.

Abb. 1. Eine gut entwickelte *Quercus pseudo-cerris* Boiss., Dört-yol, Kükür - Wald, in 1000 m. Höhe.



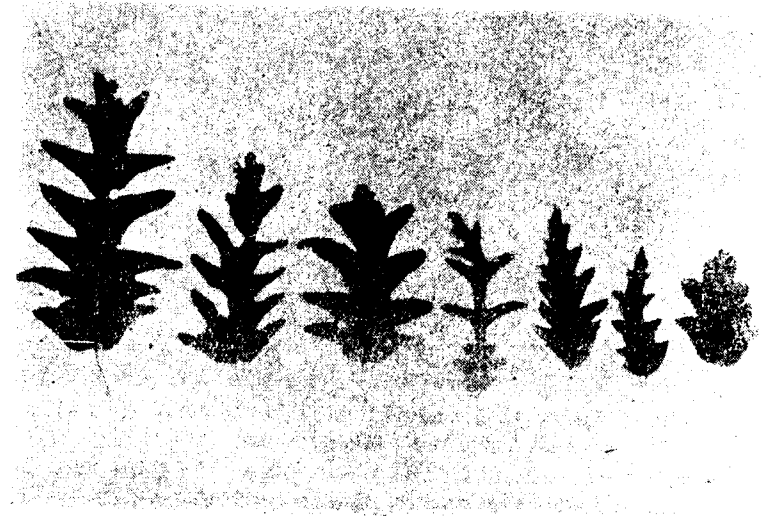
Resim. 2. Hatay meşesinin derin çatlaklı kalın kabuğu.

Abb. 2. Tief gerissene, dicke Borke von *Q. pseudo-cerris* Boiss.

Bu meşenin ilk tavsifi 1853 yılında E. Boissier tarafından yapılmıştır (1). Boissier gerek bu tavsifinde ve gerekse daha sonra yazmış olduğu *Flora orientalis* adlı büyük eserinde (C. 4, S. 1171) bahis mevzuu mantar tabakasına ait herhangi bir bilgi vermemektedir. A. Camus de (Texte 1,

S. 600) bu noktaya işaret etmediği gibi Wiesner (9, S. 194) kitabındaki özel mantar bahsinde zikredilen meşeler arasında buna yer vermemiştir.

Hatay meşesinin yuvarlakça, yumurta biçimindeki tomurcukları tüylüdür. Hemen dökülmeyen, saç gibi uzun kulakçıkları vardır. Yapraklar çoğunlukla oval veya daha uzundur. Kenarları gayri muntazam derin loplulu, dip tarafı çarpıktır. Halbuki kendisine çok benzeyen Lübnan meşesi (*Quercus libani* Oliv.) ile kestane yapraklı meşe (*Quercus castaneifolia* C. A. Mey) de yaprakların kenarları loblu değil, dişlidir. Hatay meşesinin üst yüzleri tüysüz, hemen parlak yeşil, alt yüzleri (bilhassa damrlar ve yaprak sapı) kısa tüylerle gayet sık bir vaziyette örtülmüş olan yapraklarının boyu umumiyetle 6-12 cm. arasında değişmektedir (Resim. 3).



Resim. 3. Hatay meşesine ait muhtelif boyuttaki yapraklar
Abb. 3. Die Blätter von *Q. pseudo-cerris* in verschiedenen Größen.

Bir çok erkek çiçeğin iplik gibi ince uzun bir eksen üzerinde toplanmasıyla meydana gelen kurullar aşağıya doğru sarkarlar. Dişi çiçekler ise dikkati çekmeyecek kadar küçüktür. Meyve iki senede olgunlaşır (Resim. 4). Palamutun kadehi hemen hemen sapsızdır veya çok kısa ve kalın saplıdır. Sürgünlerde teker teker veyahut ta iki ilâ üç tanesi bir arada bulunur. Boyları 2-4 cm. arasında değişen palamutlar çoğunlukla uzun yumurta biçimindedir (Resim. 5). Palamutun mühim bir kısmını içerisine almış olan kadeh boz tüylüdür. Kadeh pulları incelmış ve uzamıştır (Resim. 6). Fakat saçlı meşede olduğu kadar ince ve uzun değildir. Esasen hatay meşesi saçlı meşeden kadeh pullarının bu özelliği, tomurcuklarının yuvarlakça ve tomurcuk pullarının uçlarının küt oluşu ile ayrılır.

Bu meşenin koyu renkli bir özü, onu dar bir halka halinde çevreleyen açık renkli diri odunu vardır (Resim. 7). Yapı itibariyle kaba olan bu odun fazla makbul değildir. Mahalli halk tarafından çok kere yakacak ve bir de küçük eb'atta sanayi odunu olarak kullanılmaktadır.



Resim. 4. Hatay meşesinin erkek (B), dişi (A) çiçekleri ve meyvesi

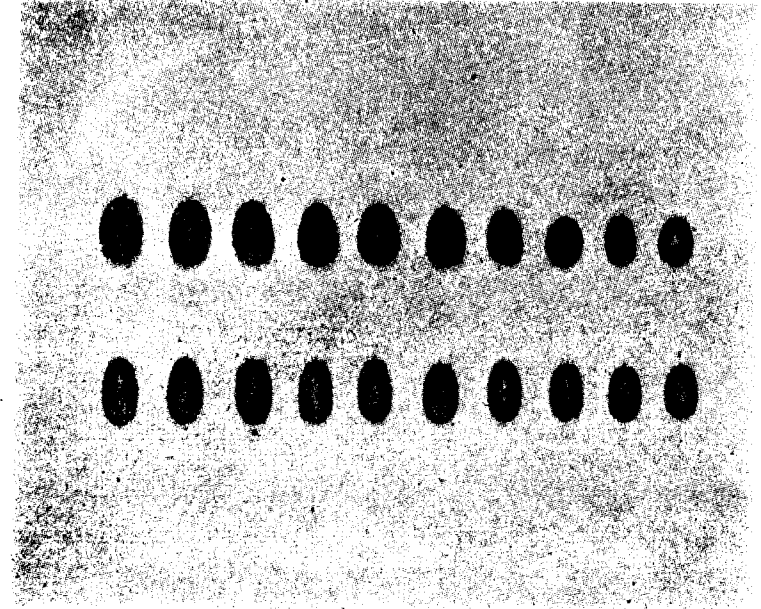
Abb. 4. Die männliche (B), die weibliche (A) Blüte und die Eicheln von *Q. pseudo-cerris* Boiss.

Umumiyetle derine giden kuvvetli bir kök sistemine sahiptir. Buna karşılık sürgün verme özelliği dikkati çekecek kadar azdır.

Coğrafi yayılış alanı doğu Avrupa ile batı Asya olan bu meşe Camus'a (3) göre halen İtalya, Yunanistan, Küçükasya, Suriye ve Lübnan'da bulunur. Türkiyenin batı, güney ve güneydoğu orman mntakalarında rakımı 400-1600 m. arasında değişen bölgelerde geniş ormanlar teşkil eder. Maraş, Adıran ve Hatay dolaylarına yaptığımız müteaddit tetkik gezilerinde bu meşeye ait oldukça iyi durumda, bir çok koru ormanları gördük. Tarihin ilk çağlarındanberi çeşitli medeniyetlere sahne olan Akdeniz çevresindeki ormanlar zamanımıza kadar muhtelif maksatlar için tahrip edilegelmiş, bu arada bir çok meşe koruları da baltalık veya alelade verimsiz çalılıklara çevrilmiştir. Hatay meşesine ait bugünkü koruların mevcudiyetinde herhalde odununun makbul olmayışı da rol oynamıştır. Ancak

son zamanlarda yakacak ve sanayi odunu olarak bu korulardan büyük ölçüde kesimler yapılmaktadır.

Hatay meşesinin kabuğundan faydalanma konusuna gelince : Malûm olduğu üzere orman ağaçlarımızın Epidermis tabakası altında Phellogen veya kabuk kambiyumu dediğimiz üreyimli dokunun mantar hücre-



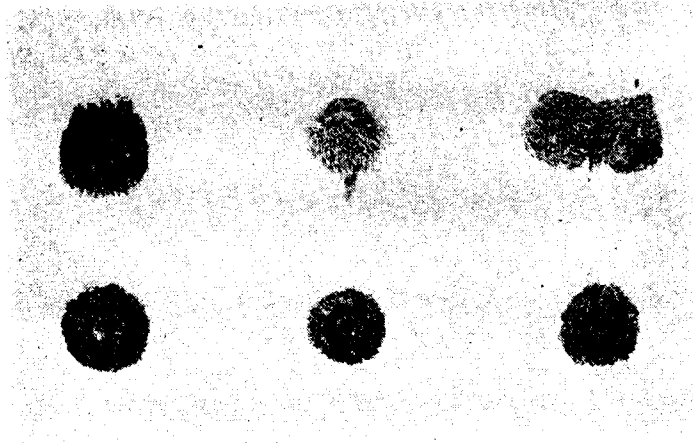
Resim. 5. Hatay meşesine ait muhtelif boyuttaki palamutlar.

Abb. 5. Die Eicheln von *Q. pseudo-cerris* Boiss. in verschiedenen Grössen.

lerinden ince bir mantar tabakası teşekkül eder. *Ulmus campestris* var. *suberosa* (Moench.) Rehd. gibi bazı ağaçlarda bu mantar tabakası zamanla kalınlaşır ve kolayca kırılan, teknik bakımından kabili istifade olmayan «Yalancı mantar = Phelloid» dokusu meydana gelir. Buna karşılık bir kaç meşe türü, bilhassa mantar meşesi (*Quercus suber* L.) ise kalın bir mantar tabakası yapar. Bugün çok çeşitli kullanış yeri bulunan bu mantar, istenilen kalınlığa ulaşıncaya soyulup alınır, gövdede belirli bir süre içersinde, soyulan bu mantarın yerine yenisi teşekkül eder. Ağacın mantar yapma özelliği uzun yıllar devam ettiğinden, bu periyodik şekildedeki faydalanma da uzun zaman için mümkün olur.

Akdeniz rejyonunun tipik bir ağacı olan mantar meşesi Türkiyede tabiaten mevcut değildir (4). Halbuki yurdumuzda her gün biraz daha ar-

tan, aynı zamanda dış memleketlere de büyük ölçüde ihraç edilmeye başlayan alkollü içkiler ile ilaç şişelerinde, laboratuvarlarda, bankacılıkta, tec-



Resim. 6. Hatay meşesinin kadeh ve palamutlarının muhtelif yönlerden görünüşü.

Abb. 6. Becher und Eicheln von *Q. pseudo-cerris* Boiss.

rit levhalarında ve daha bir çok yerlerde iyi vasıflı mantara lüzum ve ihtiyaç vardır (5). 1955 istatistiklerine göre dış memleketlerden 62.440 T.L. değerinde 71.095 kg. mantar ve mantar tozu ithal edilmiştir. Hattıza-

Resim. 7. Hatay meşesinin koyu renkli öz ve açık renkli diri odunu ile mantarlı kalın kabuğunu gösteren gövde yatay kesiti.

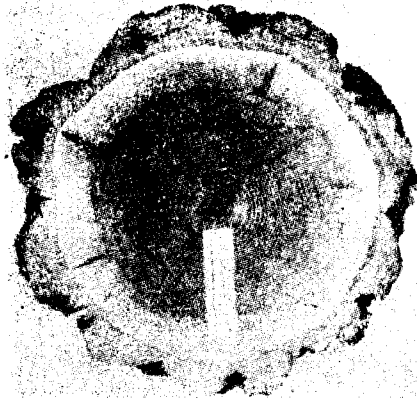


Abb. 7. Eine Stammscheibe von *Q. pseudo-cerris* Boiss.

tında ithal edilen bu mantar gerek miktar ve gerekse para bakımından büyük bir yekûn teşkil etmemektedir. Fakat herhangi bir sebeple dış memleketlerden getirilmesi kabil olmadığı zaman bu maddeyi kullanan muhtelif endüstri kollarının müşkül duruma düşecekleri de tabiidir. Ne-

tekim İkinci Dünya Savaşı sırasında bu durum ortaya çıkmış, bilhassa tekel idaresi mantar sıkıntısı çekmeye başlamıştır. İdarenin ihtiyacının memleket dahilinde mantarın yerini tutabilecek bir madde ile karşılanması çareleri aranmış, Tarım Bakanlığında K. Mıhçıoğlu'nun başkanlığındaki bir heyet bu iş için vazifelendirilmiştir (6). Güney Anadolu'da yapılan araştırmalar sonunda Maraş ve Hatay dolaylarındaki *Quercus pseudo-cerris*'lerin kalın kabuklarının mantar ihtiva ettiği görülmüştür. Muhtelif ağaçlardan alınan kabuk örnekleri üzerinde yapılan denemelerde bu kabukların zaruret halinde şişe mantarı olarak kullanılabilceği kanaatine varılmıştır. Aynı yıl içerisinde yani 1942'nin yaz aylarında faaliyete geçilmiş, Dört Yol kazasının muhtelif ormanlarından, 5915 ağaç soyulmak suretiyle 65989 kg. kabuk elde edilmiştir (Resim. 8). Bu arada



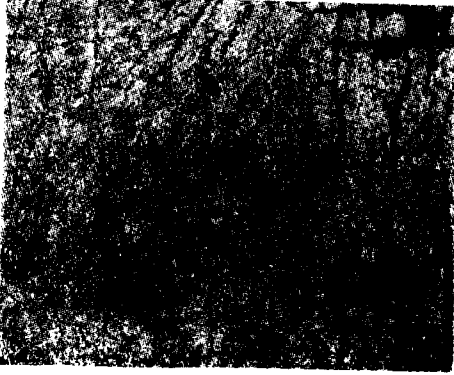
Resim. 8. 1942 yılında kabukları soyulmuş Hatay meşeleri, Dört Yol, Kükür ormanı, Rakım 1150 m.

Abb. 8. In Jahre 1942 abgeschälte Stämme von *Q. pseudo-cerris* Bois.

Ankara'da *Quercus pseudo-cerris*'in kabuğu üzerinde yapılan laboratuvar çalışmalarından elde edilen kıymetler mantar meşesine ait olanlarla mukayese edilmiş, neticede Hatay meşesinin mantarının her bakımdan düşük olduğu görülmüştür (6). Ancak «Burada tebarüz ettirmek istediğimiz bir madda vardır ki o da, bu tecrübe esnasında kullanılan *Q. cerris* mantarının erkek mantar ve *Q. suber* mantarının da dişi mantar olduğu keyfiyettir ki bu iki mantar nevi arasında hikemi ve kimyevî evsaf bakımından önemli farkların bulunacağı tabiidir» denilmektedir. Aynı zamanda Hatay meşesinin dişi mantar yapıp yapmayacağı keyfiyeti üzerinde de durul-

makta, bu maksat için tecrübe sahaları alındığı ve iki sene sonra netice-
nin malûm olabileceği zikredilmekte ise de dış memleketlerden tekrar
mantar ithali mümkün olunca bu konunun tamamen unutulmuş olduğun-
u görüyoruz.

Hataya yaptığımız ilk tetkik gezisi, kabuk istihsalinden tam on yıl
sonra, 1952 yılının sonbaharında olmuştur. Bu on yıllık süre içerisinde
kabukları soyulan ağaçlarda koyu renkli, üzeri gayri muntazam çatlaklı
ikinci bir kabuk teşekkül etmiştir (Resim. 9). Bu ikinci kabuk ilk so-



Resim. 9. Hatay meşesinin soyulan göv-
delerinde on yıl içerisinde ikin-
ci defa teşekkül etmiş olan ince
kabuk.

Abb. 9. Nach der Abschälung in zehn
Jahren neugebildete, dünne Bor-
ke von *Q. pseudo-cerris* Boiss.



Resim. 10. Hatay meşesinde ikinci defa te-
şekkül etmiş olan ince kabuğu
büyük levhalar halinde kavlayıp
dökülen gövde kısmı.

Abb. 10. Nach Abfall neugebildeter Bor-
ke freigelegte Stellen an man-
chen Stämmen von *Q. Pseudo-*
cerris Boiss.

yulana nazaran mantar bakımından daha zengin ise de, kalınlığı gayet
inedir. En iyi teşekkül etmiş gövdelerde heyeti umumiyesinin kalınlığı

ancak 8-10 mm.'ye ulaşabilmekte, mantar tabakasının kalınlığı da 4-5
mm.'yi aşmamaktadır. Görülüyor ki 1942 senesinde ümid edildiği şekilde,
yani birinci kabuk veya erkek mantar soyulup alındıktan sonra kalın bir
dişi mantar tabakası teşekkül etmemiştir. Esasen Hatay meşesinin böyle
bir özelliği olsaydı bunu, tesadüfler ve halkın ampirik tecrübeleri çok da-
ha önceleri ortaya çıkarmış olurdu. Üzerinde durulmaya değer ikinci bir
nokta, on yıl içerisinde teşekkül etmiş olan bu ince kabuğun bir çok göv-
delerde kalınlaşmasına devam etmemesi yer yer kavlayarak büyük levha-
lar halinde dökülmesidir (Resim. 10). Zikre değer müşahedelerimizden
birisini ve en mühimi, ikinci kabukları dökülen gövdelerde artık bir üçün-
cü tabakanın teşekkül etmemesi keyfiyettir.

Netice : Bütün bu olay ve tesbitler gösteriyor ki pratikte *Quercus*
pseudo-cerris'in kabuğunu muayyen periyotlarla soyarak suretiyle man-
tarından faydalanmamıza imkân yoktur. Ancak kesilen ağaçların soyulan
kabuklarını toplamak ve mantarını diğer yabancı maddelerden ayırmak
suretiyle faydalanılabilir. Nitekim halen Osmaniye'de bu maksat için ku-
rulmuş iki küçük tesis vardır. Bunlar ufak parçalar halinde elde ettiği
mantarı yapıştırıcı bir madde ile karıştırıp pres yapmak suretiyle tecrit
levhaları imâl etmektedir.

Türkiyenin esas mantar ihtiyacının memleket dahilinden karşılanı-
bilmesi, hakiki mantar meşesi (*Quercus suber* L.)'nin bir an önce, geniş
ölçüde yetiştirilmesiyle mümkün olacaktır.