



Araştırma Makalesi / Research Article

**BİLECİK’TE KULAKLITAŞ ÇEŞMESİ ADIYLA BİLİNER LAHDİN
SAKLI KALAN ÖYKÜSÜ**

Ali OKUMUŞ¹

Öz

Bu makale, Bilecik’in Beşiktaş mahallesinde şehir meydanına getirilen ve burada neredeyse yarım asır çeşme olarak kullanılan bir lahdin, XIX. yüzyılın sonlarında başlayan ve bugüne kadar uzanan tarihi sürecini incelemektedir. Bugün herhangi bir kalıntısı dahi bulunmayan bu görkemli lahdin başına gelenler bir yönüyle toplumun arkeolojiye bakışını da yansıtmaktadır. Her ne kadar kaybolduğu iddialarıyla ilgili halen birçok spekülasyon ortaya atılmış olsa da bu araştırma farklı sonuçları açık bir şekilde ortaya koymaktadır. XIX. yüzyılın son çeyreğinde başlayan ve XX. yüzyıl boyunca bir lahit etrafında gelişen olaylar, aynı zamanda bir taşra şehri olan Bilecik’in yüzyıl boyunca karşı karşıya kaldığı değişimlere de ışık tutmaktadır.

Anahtar Kelimeler: Lahit, Kulaklıtaş Çeşmesi, Bilecik, Arkeoloji

**UNREVEALED STORY OF A SARCOPHAGUS KNOWN AS KULAKLITAŞ
FOUNTAIN IN BILECIK**

Abstract

This paper examines and covers the story of a sarcophagus in Beşiktaş district of Bilecik, carried to the square of the city to use as a fountain, begins at the end of XIX. century and comes up to now. The incidents that happened to this spectacular sarcophagus somehow reflect the public view of archaeology even though there are no remained ruins of it nowadays. This research reaches some different conclusions although the rumours and speculations about the disappearance of the sarcophagus. The events developed around a sarcophagus started at the periphery province during the late Ottoman period shed the light on the city's variances throughout almost a century.

Keywords: Sarcophagus, Kulaklıtaş Fountain, Bilecik, Archology

¹ Dr. Bilecik Şeyh Edebali Üniversitesi, Tarih Bölümü, ali.okumus@bilecik.edu.tr. ORCID: 0000-0002-4615-4932
Başvuru Tarihi (Received): 02.05.2021 **Kabul Tarihi** (Accepted): 29.07.2021

Giriş

“Ertuğrul sancağının merkezi olan Bilecik kasabası mevkiî üç çeyrek mesafededir. Arabamız bize bu mesafeyi kat ettiriyordu. Çıplak dağlar arasına yapılmış yokuşlu şosede yarım saat gitmiş idik ki vaziyeti hakikaten azimet olan Bilecik görüldü. Bilecik gayet dik, sarp, mehîb bir boğaz teşkil etmiş bir dağ üstünde latîfî’l-menâzır bir şehir idi. Fakat şimdiye kadar bu derece garip vaziyetli kasaba görmedim dersem doğrudur. Kimsenin hatırına gelmez ki bir şehri getirip kesme kayadan vücuda gelmiş sarp bir tepenin sath-ı mâiline inşa etsinler. Kasaba sath-ı mâili istilâdan sonra aşağı dereye kadar iner, dere ise birden bire iki sath-ı mâil ile yukarı çıkıyor. Ara yer adeta mehîb bir uçurum oluyordu. Arabamız kasabaya nazır olan dağ üstünde gidiyordu. Onun için dağın sath-ı mâili üstünde bir nısf-ı daire teşkil edip diğer dağdaki kasabaya girinceye kadar Bilecik’i bir başından bir başına panoroma gibi seyrettik. Şehrin evleri hep kara idi. Fakat ahiren ittihaz edilen kaide mucibince yeniler kireçle sıvanmış olduğundan beyaz renkli yeni evler eskiler arasında hoş bir manzara vücuda getiriyor idi.

Araba şehrin düzgün kaldırımlı sokaklarına girdi. Çarşısından geçti. Çeşme hizmetini gören asar-i atikadan bir lahdin önünden dolaştık. Bir yokuş çıkıp beyaz, muntazam, yeni, müzeyyen manzarasıyla hakikaten kalbi münşerih eden daire-i hükümet önünde durduk. Nezaket ve misafirperverlikleri ile bizi iki gün son derece mahcup buyuran mutasarrıf Fuad Paşa hazretlerinin nâil-i iltifâtı olarak daire-i hükümete dahil olduk.” (Ahmed İhsan, 1309: 407)

Resimli olarak yayımladığı *Servet-i Fûnun* ile şöhret kazanan Ahmed İhsan Bey, Eskişehir’in Alpu köyüne kadar uzanan ve işletmeye yeni açılan demiryolunda seyahat etmek ve fotoğraf çekerek bunları mecmuasında yayımlamak için bizzat demiryolu müdürü tarafından davet edilmişti. Hazırlıklarını tamamlayan şöhretli muharrir 4 Ağustos 1892 Cuma sabahında Haydarpaşa’dan kalkan bir trene binmiş, İzmit, Kocaeli, Sakarya derken Osmaneli ve Bilecik’e varmış; oradan Alpu köyüne kadar trenle gitmişti. Aynı güzergâhtan geri dönerken hem o sırada Ertuğrul Sancağı mutasarrıfı olarak Bilecik’te bulunan Ahmed Fuad Paşa’yı ziyaret etmek hem de Bilecik ve çevresini gezip görmek için trenden inmişti.

Buradan itibaren artık mutasarrıf Fuad Paşa’nın misafiri olduğunu ifade eden Ahmed İhsan Bey, Bilecik’i yukarıdaki ifadelerle anlatırken şehrin içine girip çarşısından geçtikten sonra ve bir yokuşu çıkmadan önce “Çeşme hizmetini gören asar-i atikadan bir lahdin önünden dolaştık” diyordu. Bu sözleriyle Ahmet İhsan, eski eser olarak tanımladığı bir lahdin Bilecik’te çeşme olarak kullanıldığına dikkat çekmektedir. Ne var ki bugün Ahmed İhsan’ın bahsini ettiği lahit çeşme ne bu tarife uygun düşebilecek yerlerde ne şehrin başka bir tarafında ne de müzelerinde görülebilmektedir.

Bununla birlikte Bilecik’teki Beşiktaş mahallesinde vaktiyle iki lahdin bulunduğu ve bunlardan, halk arasında Kulaklıtaş veya Oluklu çeşme diye adlandırılanın hem meydanı süslemesi hem de ihtiyaç duyulan çeşme hizmetini karşılaması amacıyla şehre indirildiği birçok eserde ifade edilmektedir.² Hatta bazı iddialara göre bu lahitlerden biri Bilecik’ten alınıp Koç Müzesi’ne götürülmüştür.³ Ne var ki Koç Müzesi’ne götürüldüğü iddiasını doğrulayabilecek herhangi bir bilgiye ulaşılamamıştır.⁴

Fotoğraflarda üzeri kabartmalı resimlerle süslü olduğu görülen ve Osmanlı dönemi matbuatında birçok fotoğrafı yayımlanan, kartpostallar üzerine resmi basılan lahit çeşmenin gizemli bir şekilde kaybolması, meseleyi çok daha da ilginç kılmaktadır. Ortada ise tevatürden, zanlardan, ihtimallerden ve rivayetlerden başka hiçbir somut bilgi mevcut değildir.

² Örnek için bakınız: (Güney, 1938: 36-37; “Bilecik’te 17 Asırlık bir Mezar”, *Son Posta*, 21 Ocak 1933: 3).

³ <https://www.kulturportali.gov.tr/turkiye/bilecik/genelbilgiler> (Erşim tarihi: 27 Aralık 2020)

⁴ Haralambos Nikolayidis, *Antik Kaynaklar ve Epigrafik Veriler Işığında Bilecik İli Tarihi Coğrafyası* başlığıyla hazırladığı tezinde Koç Müzesi’yle görüşüğünü belirterek şu notları düşmüştür: “Bilecik Müzesi raporlarında lahdin Koç Müzesi’nde olduğu ifade edilmesine karşın gerekli iletişim sağlanmış fakat lahdin müzede kayıtlı olmadığı anlaşılmış, yerinin tespit edilmesi için bakanlığa gerekli başvuru yapılmıştır.” (Nikolayidis, 2016: 12)

Muhtemelen geç Roma dönemine ait olan bu son derece görkemli lahdin başına neler gelmiş, akıbeti ne olmuştu? Bu çalışma, artık sadece şehirde değil kitaplarda bile kendisine yer bulamayan tarihi bir eserin üzerine sinen sis bulutlarını aralamayı ve bütün yönleriyle olmasa da çeşme olarak şehrin meydanına getirilmesinden yakın zamanımıza kadar uzanan gizemli tarihine ışık tutmayı hedeflemiştir.

1. Çeşme Olarak Kullanılan Lahdin İftiharla Anılması

Aslında bütün hikâye 1885 yılında Bilecik merkezli Ertuğrul sancağının oluşturulması ve Ahmed Fuad Paşa'nın sancağın ilk mutasarrıfı olarak atanmasıyla (Demiryürek, 2015: 15) başlıyordu. Aslen Giritli olan Ahmed Fuad Paşa, meşhur Sırrı Paşa'nın (1844-1895) ağabeyiydi.⁵ Ayrıca gazeteci ve yazar Celal Nuri (İleri) Bey'in babası olan Ayandan Mustafa Nuri Bey'in kardeşiydi.⁶

Bilecik'e 1885 yılında gelen Fuad Paşa hemen işe koyulmuş, muntazam şoseler açtırmış ve su yollarını tamir ettirmişti.⁷ Bu düzenlemeler esnasında şehirde Beşiktaş denilen mevkide bulunan iki lahitten üzerinde Medüz (Medusa) kafaları bulunanı aldırıldığı ve şehrin meydanına çeşme olarak yerleştirildiği anlaşılmaktadır.⁸ Böylece meydan hem tarihi bir eserle güzelleştirilecek hem de içme suyu ihtiyacı karşılanmış olacaktı.

Bu bilgileri doğrudan teyit etme imkânı bulamamam da Colmar Freiherr von der Goltz'un (1843-1916) daha yaygın ismiyle Goltz Paşa'nın- Anadolu seyahat notlarında lahdin şehir meydanına indirilmesiyle ilgili yer alan bilgiler, bu çıkarımları yapmamı mümkün kılmıştır. Ancak bu detaylara geçmeden önce, lahit çeşmenin şehrin tam olarak neresine yerleştirilmiş olabileceği meselesi üzerlerinde durmakta yarar vardır. Bu konuda kaynaklar net bir yer göstermek yerine, genelleme yaparak Bilecik meydanı veya pazarına yerleştirildiği şeklinde muallak bir ifade kullanmaktadır. Gerek meydan gerekse pazarın o tarihlerde şehrin neresinde olduğu ayrı bir tartışma konusu olmasına rağmen mevcut bilgilerden hareketle bir tahmin ileri sürmek mümkündür.

Servet-i Fünûn başyazarı Ahmed İhsan -Bilecik'i ziyaretiyle ilgili notlarını yeniden hatırlayacak olursak- lahit çeşmenin şehirdeki yerini şöyle konumlandırmaktaydı: "...*Araba şehrin düzgün*

⁵ Sırrı Paşa hakkında pek çok araştırma yapılmıştır. Kısa bir biyografisi için bakınız: (Kurnaz, 2000: 133-160).

⁶ Bilecik'ten sonra 1893-1908 gibi II. Abdülhamid iktidarı açısından uzun sayılabilecek bir dönem Kütahya mutasarrıflığı yapan Fuad Paşa, Kütahyalılar tarafından halen hatırlanmaktadır. 1961 yılında Kütahya'da büstü dikilmiş, okul ve sokaklara ismi verilmiştir. Hiç evlenmeyen Fuad Paşa'nın kabri Rumelihisarı mezarlığında bulunmaktadır. Detaylı bilgi için bakınız: (Neyzi: 2016: 66, 75-76 ve 439).

⁷ Ahmed Fuad Bey (henüz Paşa rütbesi almamışken), Ertuğrul mutasarrıfı olduktan sonra oldukça kısa bir sürede (1 yıl içinde) şoseler yaptırmaya başlamış ve hazineye çok fazla maliyet çıkarmadan birtakım altyapı işlerini tamamlamıştı. Bu başarısından dolayı kendisinin mirimiranlık rütbesi ile taltif edilmesi Hüdavendigâr valisi Manastırlı Mehmed Nazif Paşa (1832-1889) tarafından talep edilmişti. (Türkiye Cumhuriyeti Cumhurbaşkanlığı Devlet Arşivleri Başkanlığı Osmanlı Arşivi (Bundan sonra BOA), Y. PRK. UM., 9/47, 25 Teşrinisani 1302/7 Aralık 1886.) Nitekim kendisine bu rütbe tevdi edilecektir. (BOA, İ. DH., 1070-83936, 12 Şubat 1303/24 Şubat 1888.) Bununla birlikte hükümet binası yanına inşa edilen Hamidiye Camisi'ndeki görevlilerin kullanımına tahsis edilmek üzere yardım toplanarak yaptırılan binayı kendi üzerine tapuladığı iddiasıyla hakkında tahkikat yapıldığı da anlaşılmaktadır. Detaylar için bakınız: (BOA, BEO, 345-25869; BOA, BEO, 225-16820; BOA, BEO, 209-15659; BOA, DH. MKT, 190-68).

⁸ Bu lahitlerin Beşiktaş'ta ne zaman ve kimler tarafından ortaya çıkarıldıklarını maalesef tespit edemedim. 1890 öncesinde kaleme alınan ve Bilecik bölgesini de inceleyen bazı seyahat ve araştırma kitapları söz konusu lahitlerden bahsetmemektedir. Örneğin Fransız tarihçi Charles Texier'in meşhur *Asie mineure: description géographique, historique et archéologique des provinces et des villes de la Chersonnèse d'Asie* (1863) adlı üç ciltlik kitabı ile Fransız coğrafyacı ve Oryantalist Vital Cuinet'in *La Turquie d'Asie: géographie administrative, statistique, descriptive et raisonnée de chaque province de l'Asie-Mineure* (1890-95) başlıklı dört ciltlik kitabında Bilecik'le ilgili detaylı bilgiler bulunmakla birlikte lahitler hakkında herhangi bir malumata yer verilmemiştir. Ayrıca Oxford ve Aberdeen üniversitelerinde profesör olarak görev yapmış ve Anadolu'da çeşitli seyahatler gerçekleştirmiş olan İskoç Sir William M. Ramsay tarafından kaleme alınan *The Historical Geography of Asia Minor* (1890) adlı kitapta da Bilecik'teki lahitler hakkında bilgi yoktur.

kaldırımlı sokaklarına girdi. Çarşısından geçti. Çeşme hizmetini gören asar-ı atikadan bir lahdin önünden dolaştık. Bir yokuş çıkıp beyaz, muntazam, yeni, müzeyyen manzarasıyla hakikaten kalbi münşerih eden daire-i hükümet önünde durduk.”(Ahmed İhsan, 1309: 406)

Bu tarif bugünkü Bilecik’in caddeleri üzerine tatbik edildiğinde, Tevfik Bey Caddesi ile Dedeoğlu Caddesi’nin kesiştiği noktaya lahit çeşmenin yerleştirilmiş olabileceği kuvvetli bir ihtimal olarak görülmektedir. Tevfik Bey Caddesi’nden hükümet konağına çıkan cadde bugün hâlâ “Hükümet Caddesi” olarak isimlendirilmektedir. İki caddenin kesiştiği nokta ise muhtemelen Ahmed İhsan’ın “*dolaştık*” dediği yeri göstermektedir.

Öte yandan Tevfik Bey Caddesi ile Dedeoğlu Caddesi’nin kesiştiği noktada halen gelip geçenlere hizmet veren Üner Çeşmesi⁹, sanki lahit çeşme yerine veya yakınına inşa edilmiş gibidir. Zira aşağıda detaylı bir şekilde anlatılacağı üzere 1930’lu yılların ortalarında bir şanssızlık eseri olarak lahit çeşme zarar görmüş ve 26 Kasım 1942 tarihli kararname ile Bilecik’e atanan vali Selahattin Üner¹⁰ 1944 yılında kendi soyadıyla anılan bu çeşmeyi inşa ettirmiştir. Şu hâlde hem Ahmed İhsan’ın tarifi hem de bugünkü kalıntılar, lahit çeşmenin Üner çeşmesine yakın bir konumda olabileceğini göstermektedir.

Resim 1: *Bilecik’teki lahit çeşmeyi gösteren Editör B. Kohn’un hazırladığı kartpostal.*



Kaynak: Yazarın koleksiyonu.

Çeşmeye dönüştürülen lahitle ilgili ulaşabildiğim en eski görüntü, *Resimli Gazete*’nin 12 Kasım 1896 tarihli 2. sayısının kapağında yer alan -daha sonra başka mecmualarda da basılacak olan-

⁹ Birkaç kez yıkılıp-yapılan Üner çeşmesi, bu makaleyi kaleme aldığım süre zarfında belediye tarafından yeniden yıkılmıştır. Yerine ise Bilecik mermeri kullanılarak modern bir çeşme yapılmıştır. Bu durum şehrin maruz kaldığı muazzam değişimin halen devam ettiğini göstermektedir.

¹⁰ Selahattin Üner (1894-1945) Bilecik’te 1942-1945 yılları arasında valilik yapmıştır. Valiliğe atanmasıyla ilgili bakınız: (Türkiye Cumhuriyeti Cumhurbaşkanlığı Devlet Arşivleri Başkanlığı Cumhuriyet Arşivi, BCA, 30-18-01-02/100-90-14)

fotoğraftır. Bu görüntünün aynısı Editör B. Kohn'un hazırladığı "Salut de Constantinople." serisi¹¹ içerisinde yer alan ve 4 Nisan 1905 tarihinde postaya verilen bir kartpostal üzerinde de bulunmaktadır (Resim 1). Fotoğrafta ve kartpostal üzerindeki görüntüde; yüksek bir baza üzerine yerleştirilmiş olan lahit çeşmenin arka tarafında çoğunluğunu yerel halkın oluşturduğu kalabalık bir insan grubu ayakta görülmektedir. Dört sütunla bölünmüş lahdin uzun tarafında yer alan iki ve üçüncü sıradaki kısımlarına iki adet musluk yerleştirilmiş ve ön tarafına bir yalak koyulmuştur. Ayrıca lahit çeşme bir çınar ağacının gölgesine gelecek şekilde konumlandırılmıştır.

Fotoğrafın ön planında başında fes ile görünen şahıs, büyük ihtimalle şehrin idarecilerinden biridir. Hemen yanındaki kişilerin doğal halleri ile değil de sanki organize olmuşçasına toplanmaları lahdin daha yeni oraya taşındığını düşündürmektedir. Hatta lahit başında yerel kıyafetlerle toplanan halkın bir iş başarmışçasına gülümseyerek, mutlu bir şekilde poz vermeleri çeşmenin açılışı yapıyormuş intibasını uyandırmaktadır. Görüntünün en solunda beyaz türbanlı bir kadın ile çınar ağacının dibinde bir köpeğin de kadraja girmesi, toplumsal yaşayışı göstermesi bakımından fotoğrafı daha da anlamlı kılmaktadır.

1890'lardan 1910'lara kadar gazetelerde de birçok defa yayımlanacak olan bu fotoğrafın çınar ağacına bakan cephesinde her biri ayrı bir sütunla bölünmüş dört ayrı Medusa kafasını¹² andıran kabartmalar yer almaktadır. Lahdin, alelade konulmuş tahta bir sandık bulunan cephesinde ise üzerinde bir şeyin yazılı olup olmadığı tam olarak anlaşılmayan bir levha vardır. Nitekim Goltz Paşa'nın, lahdin çeşmeye çevrildikten sonra üzerine Türkçe bir kitabenin yerleştirilmiş olduğundan bahsetmesi (Colmar Freiherr von der Goltz, 1896: 150), belirsiz olan levhanın çeşme kitabesi olabileceğini akla getirmektedir.

Bir lahdi çeşme olarak kullanmanın ne kadar sağlıklı olacağı tartışmalı olsa da unutulmamalıdır ki lahit mezarlar Anadolu'da sıklıkla çeşmeye dönüştürülerek kullanılmıştır. Söz gelimi İznik'te bugün Arkeoloji Müzesi olarak kullanılan Nilüfer Hatun İmaretindeki iki lahit, üzerindeki musluk yerlerinden anlaşıldığına göre bir süre çeşme olarak kullanılmıştır. Hatta bu lahitlerden birinin üzerinde Medusa başlı figürler yer almaktadır.¹³

Genellikle insanlar, içerisinde yaşamadıkları dönem ve zamanlara ilgi ve özlem duymuşlardır. Bu durum beraberinde arkeolojik kalıntılara yönelik bir romantizm duygusu oluşturmuş ve çağlar boyunca bunun çeşitli yansımaları ortaya çıkmıştır. Anadolu'da lahitlerin çeşmeye dönüştürülerek uzun zamandan beri kullanılması da çoğu zaman bilimsel ve profesyonellikten yoksun ancak tarihi eserlere karşı gösterilen, en basit anlamıyla samimi bir ilgiden kaynaklanmıştır. Bazen ilginin ötesinde -Bilecik örneğinde olduğu gibi- şehrin işlek meydanında çeşmeye dönüştürülmüş bir lahit yerleştirilerek birtakım ihtiyaçların giderilme amacı da güdülmüştür.

Bilecik'teki lahdin çeşme olarak kullanıldığı dönem aslında, arkeolojik araştırmaların profesyonel bir disipline dönüştüğü zamana yani XIX. yüzyılın son çeyreğine tesadüf etmektedir. Bu dönemde başta Avrupa olmak üzere dünyada arkeolojik çalışmalar oldukça gelişmiş ve tarihi kalıntıları kayda geçirerek mümkünse bunları yeni yeni oluşmaya başlayan müzelere taşıma çabası başlamıştı. Ayrıca arkeologlar, eski Yunan, Roma ve Bizans devrinden kalma eserlerin buldukları özellikle Anadolu ve Ortadoğu'da bulunan çeşitli bölgelere seyahatler de

¹¹ Editör B. Kohn ve bahsedilen serisi hakkında detaylı bilgi için bakınız: (Yılmaz, 2019: 146-147).

¹² Antik Yunan mitolojisine göre, ölümsüz olduklarına inanılan Gorgon kardeşlerden tek ölümlü olanı Medusa'dır. Bundan dolayı antik dönem Yunan ve Roma lahit ve mezar taşlarında çok yaygın olarak Medusa figürü görülmektedir. Bu figürün en meşhuru Yerbatan Sarmıcı'nda ters duran Medusa sütunudur. Ayrıca Medusa başlı lahitler ve mezar taşları başta İstanbul, Bursa ve İznik arkeoloji müzeleri olmak üzere, Anadolu'nun birçok şehrinde hatta Bilecik Şehir Müzesi'nde dahi görülebilmektedir. Medusa mitolojisi hakkında detaylı bilgi için bakınız: (Wilk, 2000).

¹³ Ressaym ve müzeci Osman Hamdi Bey 1880'lerdeki İznik seyahati esnasında karşılaştığı bir lahit çeşmeden şu şekilde bahsetmiştir: "Eşref-i Rumi türbesinin girişinde küçük sütunlarla süslü büyük bir lahit çeşme niyetine kullanılıyor; bir çocuğa ait olan ve iki tarafında Medusa başları bulunan diğer bir lahit ise çeşme teknesi vazifesi görüyor." (Eldem, 2015: 316-318)

gerçekleştiriyorlardı. (Basch, 2011: 157-180) XIX. yüzyılın sonlarına doğru baş döndürücü bir hızla artan bilimsel çalışmalar sayesinde arkeolojik araştırmalarda bir çeşitlenme ve tasnif ortaya çıkmıştı. Sonuçta seyyahlara yönelik hazırlanan rehberde, arkeolojik eserlere ait bilgiler kendine yer bulmaya başlanmış ve bunların ziyaret edilmesi önerilir hale gelmişti.

Bu durumun somut bir göstergesini, bu makaleye konu olan Kulaklıtaş çeşmesi örneğinde de görmek mümkündür. Bilecik şehrine uğrayan pek çok Avrupalı seyyahın, şehirdeki eski eserlere ve elbette üzerinde şekiller bulunan bir lahde dikkat ettikleri gözden kaçmamaktadır. XIX. yüzyıl boyunca Avrupalıların Osmanlı topraklarındaki arkeolojik kalıntılarla yakından ilgilendikleri hesaba katıldığında şüphe yok ki bu merak doğal karşılanacaktır. Bununla birlikte Bilecik'te Roma ve Bizans dönemine ait bina, sütun, amfi tiyatro gibi gösterişli eserlerin olmayışı, bazı gezginleri farklı arayışlara itmiş olmalıdır.¹⁴

Bilecik'te çeşmeye dönüştürülen lahit hakkında ancak 1890'lardan itibaren seyyahların kaleme aldığı kitaplarda bilgiler yer almaya başlamıştır. Büyük ihtimalle bu lahdi çeşme halinde görerek kayda geçiren ilk kişi, yukarıda da zikredilen Goltz Paşa'dır. I. Dünya Savaşı sırasında Bağdat'ta 6. Ordu Komutanı iken orada ölen ve naaşı İstanbul'a getirilen Goltz Paşa, II. Abdülhamid döneminin başlarında orduyu modernleştirmek için yapılan çalışmalara katılmak amacıyla Türkiye'ye gelmişti. 1889 yılında Anadolu'nun pek çok yerini gezen Goltz Paşa, içerisinde Bilecik'in de bulunduğu Anadolu'daki çeşitli şehirler hakkında oldukça detaylı ve son derece ilginç bilgiler barındıran bir seyahatname kaleme almıştı.¹⁵ Bilecik'e 23 Mayıs 1889'da gelen ve burada iki gün kalan Goltz Paşa, şehrin sosyal yaşantısı ve ekonomik durumuyla ilgili detaylı bilgiler aktarmaktadır.¹⁶

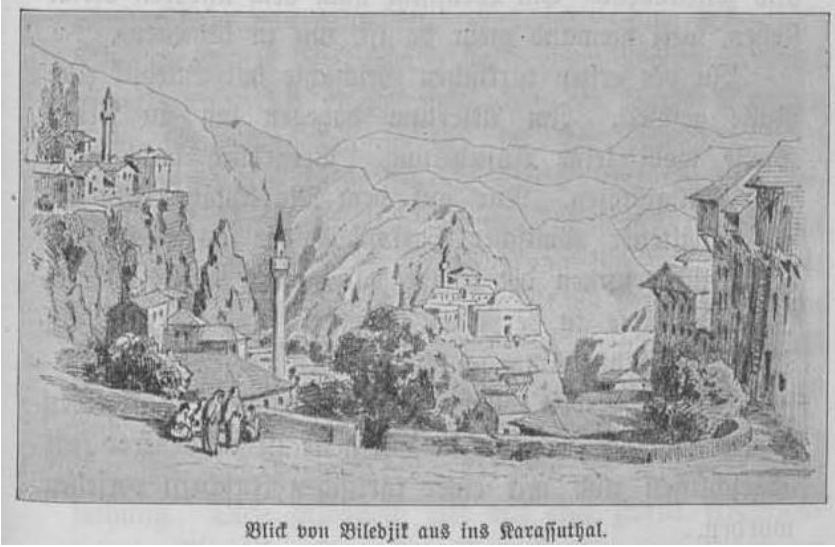
Goltz Paşa, kitabında Bilecik'in Türk tarihinde kilit bir rol oynadığını ancak antik döneme ait hiçbir kalıntı bulunmadığından muhtemelen burasının eski bir yerleşim yeri olamayacağını ifade ederek sözü lahde getirmekteydi. Ona göre antik döneme işaret eden tek kalıntı, şehrin meydanına yerleştirilmiş ve çeşme olarak kullanılan iyi korunmuş lahitti. Paşa, sanatsal değerini yüksek bulduğu bu eserin uzun tarafını üç madalyon başı, kısa kenarlarını ise çeliğe dayanan iki aşk tanrısı figürünün oluşturduğunu ifade etmektedir. Ayrıca ikinci uzun tarafının yakın zaman önce zımparalanmış olduğundan söz ediyordu. Halkın, Paşa'ya anlattıklarına bakılırsa lahit Bilecik'e yarım saat mesafede bulunan ve Beşiktaş diye adlandırılan yerden getirilmişti. Hatta Goltz Paşa, Beşiktaş'ta üzerinde üç satırlık Yunan alfabesiyle yazılı bir kitabe bulunan benzer bir lahit daha olduğunu aktarmaktadır. Şehre getirilen lahdin üzerine ise Türkçe bir kitabenin yerleştirildiğini belirtmektedir.

¹⁴ Örneğin Amerikalı ressam Miner Kilbourne Kellogg (1814-1889), Bilecik'le ilgili çizdiği kara kalem çalışmasında, şehrin bilinen en eski Osmanlı eseri Orhan Gazi imaretini çiziminin merkeze almıştı. Bugün şehir mezarlığı içerisinde heyelanlara karşı bin bir güçlkle ayakta durmaya çalışan bu tarihi binayı Kellogg, at üzerinde bir çocuk ve beraberindeki yaşlı bir kadını ölçü şeklinde kullanarak çiziminin ön plana yerleştirmişti. Tabakhane deresinin geçtiği vadinin öte tarafında bulunan Orhan Gazi Camii ile Şeyh Edebalı türbeleri de bu çizimde görülmekteydi. Vadinin iki yakasına yayılan ve bir kısmı da kayalıklar üzerinde bulunan Bilecik şehri, evleri, birtakım dağlar ve yükseltiler ile ressam tarafından kayda geçirilmişti. (Ressam Miner K. Kellogg'un Bilecik'i ne zaman ziyaret ettiği ve bahsi geçen kara kalem resmi hangi tarihte çizdiği bilinmemektedir. Ancak 1850'lerde yaptığı doğru seyahati esnasında muhtemelen Bilecik'e de uğramıştı.) Dolayısıyla denilebilir ki Bilecik şehrini resmetmeye koyulan Amerikalı bir ressam, şehirdeki en eski yapı olarak ayakta duran Orhan Gazi imaretini çalışmasının merkezine konumlandırarak, şehrin geri kalan kısımlarını buradan görmeyi tercih etmişti. Bu bakış açısında şüphe yok ki arkeolojik kalıntıların son derece önemli bir yeri bulunmaktaydı. Miner K. Kellogg'un Bilecik çizimi için bakınız: <https://www.lookandlearn.com/history-images/YSA005870/Bilijik?t=1&q=bilijik> (Erişim tarihi: 14 Nisan 2021)

¹⁵ *Anatolische Ausflüge, Reisebilder* (Anadolu Gezileri, Seyahat Resimleri) ismini taşıyan ve o zaman yeni inşa edilmeye başlanmış olan Eskişehir demiryolu hattı çalışmalarına dair önemli bilgiler de ihtiva eden bu çalışma, seyahatten yedi yıl sonra yani 1896 yılında Berlin'de yayımlanmıştı.

¹⁶ Ayrıca kitabında Bilecik ve yakın çevresine ait üç harita, altı gravür ve bir fotoğraf yer almaktadır. Gravürlerinin birisinde Bilecik'in mahalle içerisinde Orhan Gazi Camii ile Şeyh Edebalı türbesinin görünümüne yer vermesine (Resim 2) rağmen lahit çeşmenin çizim veya fotoğrafı Goltz Paşa'nın kitabında yoktur.

Resim 2: Colmar Freiherr von der Goltz'un *Anatolische Ausflüge (Anadolu Gezileri)* isimli eserinde Orhangazi Cami ile Edebali türbesini gösteren gravür.



Kaynak: (Anatolische Ausflüge, 1896: 149.) Yazarın koleksiyonu.

Goltz Paşa, yerel halkın lahdi görmesi için büyük bir şevkle kendisini çeşmenin yanına götürdüklerini ifade ediyordu. Ayrıca halkın lahdi sit alanından alıp odunlar üzerinde yuvarlayarak, çeşme olarak kullanıldığı yere nasıl getirdiklerini uzun uzun ve iftiharla anlatmaları Paşa'yı oldukça şaşırtmıştı. Hatta kendisi bu durumu, biraz müstehzi bir ifadeyle “*medeniyyetin bir adım ötesi*” olarak tanımlamaktaydı. (Colmar Freiherr von der Goltz, 1896: 149-152)

Lahitle ilgili bilgi aktarırken Goltz Paşa'nın bunu medeniyet kelimesiyle ilişkilendirmesi, genel anlamda Avrupalı gezginlerin eski eserlere bakışını yansıtan bir tespit olmanın ötesinde, bir bakıma arkeolojinin modern yorumunu da göstermektedir. Daha XVIII. yüzyılın sonundan itibaren başta Fransızlar olmak üzere Avrupalıların antik bir esere sahip olmayı, kendilerini Yunan, Roma yahut Bizans ile ilişkilendirme vasıtası olarak görme yaklaşımı giderek yaygınlaşmıştı. Hatta böylelikle hem sanat ve edebiyat kültürüne hayranlık duydukları intibamı uyandırıyor hem de demokrasi kültürünü de barındıran Yunan medeniyetinin yasal varisi olduklarını göstermek istiyorlardı. Özellikle Fransızların gözünde Yunanlılar, zamanla antik eserlere “layık” olmayan bir kuşağın temsilcisi gibi görünmeye başlamıştı. (Jockey: 2011: 243 ve 253, dipnot 24) Antik eserlere karşı “liyakat” yaklaşımı, biraz üstü kapalı ve alaylı olsa da medeniyet kavramıyla kendisini Goltz Paşa'da da göstermekteydi.

Şüphe yok ki Avrupa'da Yunanlılara karşı olduğu gibi Osmanlıların da antik eserlere “layık” olmadığı yaklaşımı vardı. Tabii olarak bu durum, Osmanlıların giderek antik eserlere karşı savunmacı bir tavır geliştirmesine yol açacaktı. Zaman içerisinde eski eserlerin yurtdışına çıkarılmasını engelleyip, onları bir müzede muhafaza etmeye yönelik bir bilince dönüşen bu tavır 1869, 1874, 1884 ve 1906 tarihlerinde ayrı ayrı yayımlanan asar-ı atika nizamnamelerinin çıkarılması ile neticelenecekti. (Çal, 1997: 391-400; Szemethy, 2011: 284, 314-321)

Öte yandan Bilecikliilerin Goltz Paşa'ya lahdi nasıl taşıdıklarını adeta büyük bir heyecan ve iftiharla anlatmaları, bu taşıma işinin kısa bir süre önce gerçekleştiği izlenimini uyandırmaktadır. Buradan hareketle Goltz Paşa'nın Bilecik'i ziyareti tarihi olan Mayıs 1889'dan hemen önce lahdin meydanına getirildiği ve orada çeşmeye dönüştürüldüğü söylenebilir.

Şayet bu tarihlendirmeyi doğru olarak kabul edecek olursak 1884 tarihli asar-ı atika nizamnamesi şartlarıyla tezat bir durumun ortaya çıkması söz konusu olacaktır. Zira bu nizamnamede Osmanlı topraklarında bulunan tarihi eserlerin ülke dışına çıkarılması yasakladığı gibi herhangi bir şekilde esere zarar vermek de kesin bir dille menedilmiştir. Dahası nizamnamede, eski bir eserin çeşmeye

çevrilmesinin kesinlikle yasak olduğu özellikle vurgulanmıştır. Bahsi geçen nizamnamenin 5. maddesinde bu durum şu ifadelerle belirtilmiştir: “...*asar-ı atıkayı gerek kâmilten ve gerek kısmen istimalleri takdirinde derhal zayı olsa bile mesken ittihazı ve hububat ve ot ve saman ve zı’î ve havuz ve yalak ve çeşme ve saire makamında istimali katiyen memnudur.*” (BOA, A.} DVN. MKL, 25/45, H. 1301/1884: 1)

Şu hâlde *asar-ı atıkadan* bir lahdin çeşme yapılması 1884 tarihli nizamnamenin bu maddesine açıkça aykırılık teşkil etmez miydi?¹⁷ Her şeyden önce lahdi çeşme şeklinde kullanmanın ona zarar vermek şeklinde yorumlanmadığı, bu durumda söz konusu tezadın da ortadan kalkacağı düşünülebilir. Ancak 1884 tarihli nizamnamede eski olan bir eserin “...*havuz ve yalak ve çeşme ve saire makamında istimali*” açıkça ve kesinlikle yasaklandığından, sadece lahitler değil herhangi bir tarihi eser bile havuz, yalak veya çeşme olarak kullanılamazdı. Bilecik’teki lahdin bu nizamnameden önce çeşmeye çevrildiği düşünülse bile en azından nizamnameden sonra bu amaçla kullanılmaya devam edilmemesi gerekiyordu. Ancak lahit bu tarihlerden çok daha ileri bir zamana kadar çeşme şeklinde kullanılmıştır. Öyle anlaşılıyor ki nizamname hükümleri, lahitlerin çeşme yapılması konusunda dikkatli bir şekilde uygulanmamış veya en azından görmezden gelinmişti.

Diğer taraftan Bilecik’i ziyaret eden Goltz Paşa’dan kısa bir süre sonra -1891 yılının mayıs ortalarında- ünlü Fransız şarkiyatçı Clément Imbault Huart (1854-1926), İstanbul’dan başlayarak Bursa ve Eskişehir yoluyla Konya’ya yaptığı seyahati esnasında Bilecik’e de uğramıştı. Paris’te 1897’de basılan seyahat kitabında Huart, son derece canlı bir şekilde Bilecik şehrini anlatırken bütün Anadolu’da olduğu gibi kabartma motiflerle kaplı bir lahdin meydanın ortasında çeşme görevini icra etmekte olduğunu kaydetmiştir.¹⁸

Dahası Huart, Eskişehir’e gittiğinde gördüğü bir lahit çeşmeden etkilenerek daha önce de İstanbul ve Anadolu’da antik devirlere ait mezarların toprağın yeni sahipleri tarafından çeşme olarak kullanıldığı ve bunun yaygın bir uygulama olduğunun altını çizmektedir. Ayrıca İstanbul’da Beykoz yakınlarında, alt tarafına musluklar takılarak çeşme haline getirilmiş olan lahitleri gördüğünde son derece şaşırıldığını belirtmektedir. Kendi ifadesine göre bunun bir benzerini Bilecik’e gelince görmüştür. Bilecik’teki lahdin üzerinde bulunan kapak ve etrafında yer alan kabartmaların olduğu gibi korunduğunu ve çeşmenin Doğu’da kutsal bir anlam taşıdığını aktaran Huart, insanların geçmişten kalan eserleri bu şekilde kullanarak yararlı hale getirdiklerini ileri sürmektedir. Ona göre bireyler bu dünyadan gelip geçiyor halbuki mermer yüzyıllar boyunca durabiliyordu. (Huart, 1897: 23-24 ve 46-47)

Bilecik’teki lahit çeşme, Huart gibi şarkiyatçıların yanı sıra arkeologların da dikkatinden kaçmamıştır. Örneğin Anadolu’da çeşitli seyahatler yapan ve kazı çalışmaları yürüten meşhur Alman filolog ve arkeolog Alfred Körte, 1899’da yayımlanan “Kleinasiatische Studien V. (Hierzu Taf. XI. XII) Inschriften ans Bithynien” (Küçük Asya Çalışmaları V: Bitinya’daki Yazıtlar) başlıklı makalesinde Bilecik’teki lahitten de söz etmiştir. Körte bu tarihi eseri; o sırada Bilecik pazarında bir çeşme oluşu olarak hizmet eden yüksek baza üzerinde büyük bir lahit olarak

¹⁷ Eğer lahdin çeşmeye çevrilmesi bu tarih öncesine tesadüf ediyorsa bu sefer 1874 tarihli *asar-ı atık* nizamnamesi, lahdin çeşme yapılmasını engelleyecek bir madde barındırmaktaydı. 1874 tarihli nizamnamenin hatime bölümünde yer alan 35. madde, umumi ve hususi mahallerde bulunan eski eserlerin sadece zarar verilmelerini önlemiyor hatta bunu yapanların cezalandırılacağını belirtiyordu. (BOA, A.} DVN. MKL, 12/5, 26 Mart 1290/7 Nisan 1874: 4; *Düstur*, 24 Mart 1290/5 Nisan 1874: 430)

¹⁸ Clément Huart, Bilecik’te bulunduğu sıralarda bir fırsatını bulup mutasarrıf Ahmed Fuad Paşa’yı da ziyaret etmişti. Sehven Ali Fuad Paşa olarak zikrettiği Ahmed Fuad Paşa’nın Girişli olduğunu vurgulamaktadır. Ayrıca Huart, Fuad Paşa’yı şimdiye kadar gördüğü en sevimli Osmanlı memurlarından birisi olarak takdim etmektedir. Ahmed Fuad Paşa’nın Rumca’yı Türkçeden daha iyi konuştuğunu aktaran Huart, Fuad Paşa’nın kardeşi Sırrı Paşa’dan da söz etmektedir. Huart’ın Bilecik hakkındaki kayda değer gözlemleri için bakınız: (Huart, 1897: 23-28). Bu kitap, Nezih Uzel tarafından *Mevlevîler Beldesi Konya* adıyla Türkçeye çevrilmiş ve Tercüman 1001 Temel Eser serisinin 123. kitabı olarak 1978 yılında yayımlanmıştır.

tanımlamıştır. Şekil özelliklerinden bahsederken, uzun kenarların Bithynia'da yapılageldiği şekilde iki trajik maske ve iki Gorgon ile süslenerek dört alana bölündüğünü kaydetmiştir. Ayrıca dar tarafların her birinin de iki alana bölünmüş olduğunu belirtmiştir. Ona göre lahdin üzerindeki iş “*hamdi*” ama dekoratif bir özellik taşımaktaydı. Körte, bu lahde benzer fakat daha basit başka bir lahdin, Goltz Paşa'yı doğrularcasına, Beşiktaş'ta tabana yakın bir alanda durmakta olduğunu da ifade etmiştir. (Körte, 1899: 439-440)

Bilecik'e yolu düşen seyyah, şarkiyatçı ve arkeologların eserlerinde lahit çeşmeden söz etmeleri, XX. yüzyılın başından itibaren seyahat rehberlerinde de bu lahit çeşmeye yer verilmesine yol açacaktı. Bu bağlamda, gezginler için hazırladığı rehberlerle şöhret kazanan İngiliz yayımcı John Murry'nin, 1907 yılında Londra'da neşrettiği İstanbul ve Bursa'ya gidecek seyyahlara yönelik el kitabı örnek gösterilebilir. Murry kitabında Bilecik'le ilgili bilgiler aktarırken lahit çeşme hakkında “*Şehrin çarşısında eski bir lahit, çeşme hizmeti görmektedir*” (Handbook for Travelers in Constantinople, Brûsa, and the Troad, 1907: 122) ifadelerine yer vererek Bilecik'e yolu düşeceklerle lahdi görmelerini önermiştir.

Avrupalı gezginlerin yanı sıra Osmanlı matbuatı da Bilecik'teki lahit çeşme ile yakından ilgilenmiştir. Daha önce de bahsi geçtiği gibi *Resimli Gazete*'nin 12 Kasım 1896 tarihli 2. sayısının kapağında neredeyse tam sayfa olarak lahit çeşmenin fotoğrafı yayımlanmış ve bu fotoğraf Editör B. Kohn'un hazırladığı bir kartpostal üzerine de basılmıştı. *Resimli Gazete*'deki fotoğrafın alt kısmında “*Bilecik kasabası kenarında kâin asar-ı atikadan bir çeşme*” açıklaması yer almıştır. İç sayfada Bilecik ve fotoğrafla ilgili bilgi verilmiş ve Bilecik'in Bursa vilâyetine bağlı bir sancak olduğu, havasının latif ve ahalisinin ipek kozasıyla meşgul bulunduğu ifade edilmiştir. Çeşme hakkında ise “*Kasabanın kenarında yol üstünde bulunan çeşme asar-ı atikadan ma'dûddur*” denilmiştir. (Resimli Gazete, 31 Teşrinievvel 1912: 1 ve 3)

Resimli Gazete'de ve kartpostal üzerinde yayımlanan fotoğrafın aynısı bir süre sonra *Musavver Terakki* mecmuasının önce 23 Mayıs 1903 (15 Mayıs 1319) tarihli 12. sayısında daha sonra da aynı mecmuanın 25 Ağustos 1905 (12 Temmuz 1323) tarihli 42. sayısında, “*Bilecik kasabası civarında asar-ı kadimeden bir çeşme*”¹⁹ açıklamalarıyla, gazetenin ilk sayfasını kaplayacak şekilde neşredilmiştir. (Resim 3-4)

Benzer şekilde bol fotoğraflı olarak yayımlanan Hicri 1325 (Miladi 1907) tarihli *Hüdavendigâr Vilayeti Salnamesi* içerisinde Ertuğrul sancağı hakkında bilgiler verilirken bir de lahit çeşme fotoğrafı neşredilmiştir. Bir farkla ki bu fotoğraf, o güne kadar yayımlananlardan farklıdır. Başka birisi tarafından çekildiği anlaşılan fotoğrafın açıklamasında “*Bilecik'te Kulaklı kaya namıyla maruf su çeşmesi ittihaz edilen kadim bir sarkofaj*”²⁰ açıklaması yer almaktadır. (Salname-i Vilayet-i Hüdavendigâr, 1325/1907: 440-441) (Resim 5)

Bu tarihten itibaren Millî Mücadele dönemine kadar lahit çeşmenin yerinde durduğu ve aynı şekilde kullanıldığı anlaşılmaktadır. Millî Mücadele esnasında diğer Batı Anadolu şehirleri gibi Bilecik de işgale uğramış ve şehirde büyük bir yıkım yaşanmıştı.²¹ Lahit çeşme ise bu esnada ayakta kalmayı başarmışse de su yolları zarar gördüğünden²² ne yazık ki sonraki yıllarda tahrip olmaktan kurtulamayacaktır.

¹⁹ *Musavver Terakki* mecmuasının 42. sayısında “*Bilecik civarında*” yerine “*Bilecik kasabası civarında*” ve “*asar-ı atikadan*” yerine “*asar-ı kadimeden*” ifadesi kullanılmıştır.

²⁰ Lahdin Fransızcası olan “*sarcophage*” kelimesinin telaffuzudur.

²¹ Bilecik'te Yunan işgalinin şehre verdiği diğer zararlar için bakınız: (*Anadolu'da Yunan Zulüm ve Vahşeti*, Matbuat ve İstihbarat Matbaası, 1338:197-198; Bilgin, 2015: 305-311).

²² Cumhuriyet'in ilânından sonra şehre su getirme çalışmalarının hız kazanması, Millî Mücadele dönemindeki işgal esnasında sadece lahit çeşmeye gelen su borularının değil, aynı zamanda su altyapısının büyük ölçüde zarar gördüğünü göstermektedir. Şehre su getirme çalışmaları hakkında “Su isâlesi” başlığıyla *Bilecik Resmî Vilâyet Gazetesi*'nde yayımlanan makale için bakınız: (Bilecik Resmî Vilâyet Gazetesi, 27 Eylül 1926: 1). Oldukça önemsendiği anlaşılan

Resim 3-4: Musavver Terakki gazetesi Bilecik'teki lahit çeşme fotoğrafını iki defa kapakta verilmişti. (Sağda sayı 12, solda sayı 42.)



Kaynak: Yazarın koleksiyonu

Resim 5: Hüdavendigâr Vilâyeti Salnamesi içerisinde yer alan lahit fotoğrafı, (1907). (Altta açıklama: “Bilecik’te Kulaklı kaya namıyla maruf su çeşmesi ittihaz edilen kadim bir sarkofaj.” denilmektedir)



Kaynak: Yazarın Koleksiyonu

2. Hayal Kırıklığı: Lahdin Tahrip Olması

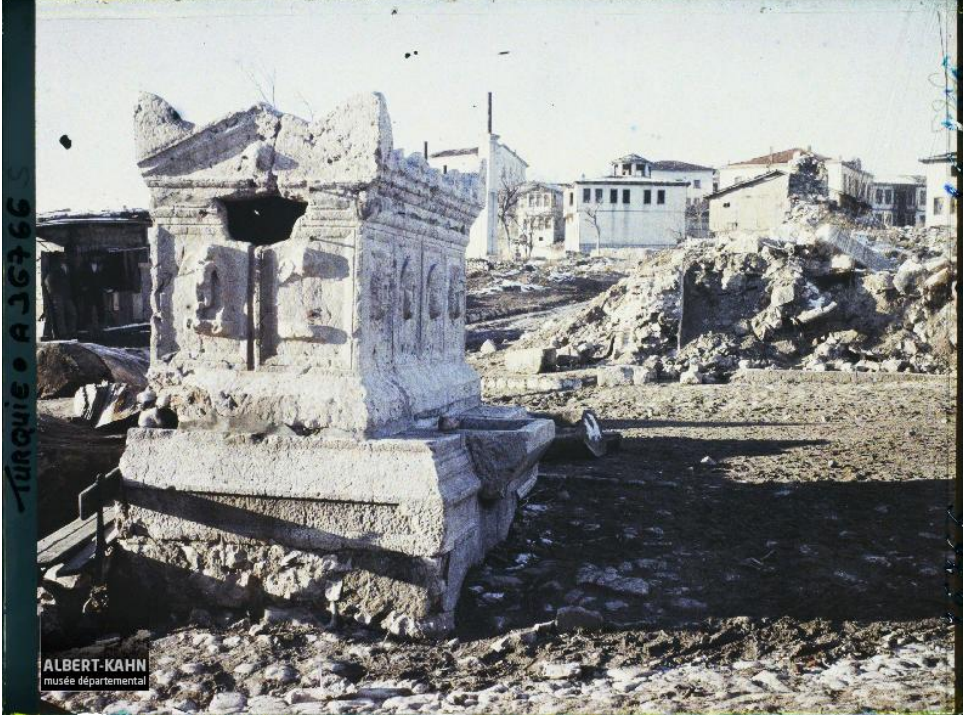
Cumhuriyet’in ilânı sonrasında ise lahdin ilk ziyaretçilerinden birisi Alman şarkiyatçı Richard Hartmann (1881-1965) olmuştur. 1928’de yayımladığı seyahat notlarında Bursa’dan Bilecik’e geldiğini anlatırken Bilecik hakkında çeşitli bilgiler vermektedir. Bilecik’teki lahit çeşme de Hartmann’ın dikkatinden kaçmamıştı. Geç Roma veya Bizans lahdi olarak tanımladığı taşın, uzun süredir Agrillium olarak bilinen Beşiktaş’ta bulunduğunu kaydetmekteydi. Bir zamanlar Goltz Paşa’nın burada lahde hayranlık duyduğunu belirten Hartmann, lahit çeşme karşısında kendi hayranlığını da gizlemiyordu. Ayrıca yukarıda bahsedilen Fransız şarkiyatçı Clément Imbault

bu faaliyetlerle ilgili fotoğraflar çekilmiş ve aynı gazetede yayımlanmıştır. Fotoğrafların altında şu açıklamaya yer verilmiştir: “Demir borularla şehrimize isâle olunan beylik suyunun taksim mahalline aktıldığı günün hatıralarından.” (Bilecik Resmî Vilâyet Gazetesi, 18 Teşrin-i Evvel 1926: 1).

Huart'ın tarif ettiği çeşmeyi aynen karşısında bulunduğunu ifade etmekteydi. (Hartmann, 1928: 44-45) Ne var ki Hartmann'ın karşısında duran çeşme oldukça harap bir haldeydi.

Lahit üzerindeki tahribat izleri, Albert Kahn Müzesi'nin dijital fotoğraf koleksiyonunda bulunan ve 16 Aralık 1922 tarihinde Frédéric Gadmer tarafından çekilen bir fotoğrafta kolaylıkla görülebilmektedir. Nitekim fotoğrafta, susuz kalan çeşmenin kitabe yerinin kırıldığı ve muslukların kaybolduğu ilk bakışta göze çarpmaktadır. (Resim 6)

Resim 6: *Albert Kahn Müzesi koleksiyonundaki lahit çeşme fotoğrafı*



Kaynak: Albert Kahn Müzesi No: A 36 766 (<http://collections.albert-kahn.hauts-de-seine.fr/?page=accueil>, Erişim tarihi, 9 Temmuz 2021)

Albert Kahn Müzesi'ndeki fotoğrafın açıklamasında “*Bilecik'te eski pazar meydanı ve lahit*” ifadelerine yer verilmekteydi. Lahit çeşmenin I. Dünya Savaşı öncesi döneme ait fotoğraflarında tam olarak anlaşılmasa da en azından bir tarafında binalar görülmekteydi. Aynı dönemdeki fotoğraflarda lahdin yalak kısmının hemen önünde bulunan çınar ağacı ise Albert Kahn Müzesi'ndeki görüntüde yoktur. Maalesef bu meseleye mevcut kaynaklardaki bilgilerden hareketle bir açıklama yapmak mümkün değildir. Ancak Albert Kahn koleksiyonundaki Bilecik'le ilgili diğer fotoğraflar, işgal sonrasında şehirdeki büyük tahribatın açık bir delili niteliğindedir. Buna rağmen lahit çeşme ayakta kalabilmeyi başarmıştır. Fakat çeşmeye su gelmesini sağlayan borular ve su yolları zarar görmüş, bundan dolayı da çeşmenin suyu artık akamaz hale gelmişti. (Son Posta, 21 Ocak 1933: 4)

Bu durum Bilecik'te yaşayan bazı kişilerin lahdi korumaya yönelik birtakım girişimlerde bulunmalarına yol açacaktır. 21 Ocak 1933 tarihli *Son Posta* gazetesinde yayımlanan “*Bilecik'te 17 Asırlık bir Mezar*” başlıklı ve “*Bilecik'ten hususi*” olarak gönderilen haberde adeta bir çağrı yapılmıştı. Gazetede yayımlanan haberde, Fuad Paşa zamanında şehre getirilen ve çeşme olarak senelerce su ihtiyacını karşılayan lahdin harap bir halde olduğu esefle belirtiliyordu. Ayrıca 70 senedir²³ şehrin “*en şerefli yerinde bir abide gibi dikilen*” bu çeşmenin artık susuz kaldığı ifade

²³ Gazete haberinde 70 sene denilse de bu tarihlendirme sehven yanlış yazılmıştır. Zira Ahmed Fuad Paşa'nın mutasarrıflık yılları haberin yayımlanmasından yaklaşık 50 sene öncesine denk gelmektedir.

ediliyordu. Habere göre “asırların hikâyesini tatlı bir şarlıtı ile boşluklara anlatan bu çeşme” milâttan sonra III. yüzyıla ait bir Roma lahdiydi ve üzerinde Medüz kafaları bulunmaktaydı.

Diğer taraftan haberde, o sırada lahadin bir eşinin de Beşiktaş olarak bilinen ve Bilecik’e yarım saat uzaklıktaki mevkide bulunduğu dile getiriliyordu. Bilecik tekfurunun yalçın bir kaya üzerine kurulan kalesi ile bu lahitlerin bulunduğu tepenin karşı karşıya olması, haber yazarını, şehir tarihinin antik dönemlere kadar dayanabileceği fikrine götürmektedir. Haberde son olarak bir çağrı yapılıyordu: “Her ne olursa olsun 17 asırlık bir tarihi taşıyan bu taşın muhafazası lâzımdır.” (Son Posta, 21 Ocak 1933: 3) (Resim 7)

Resim 7: Son Posta gazetesinde Bilecik’teki lahit çeşme hakkınca N.K. rumuzuyla yayımlan makale



Kaynak: Son Posta, 21 Ocak 1933, s. 4.

Bilecik’ten Son Posta gazetesine hususi olarak gönderilen bu haberin yazarı, ismini N. K. rumuzuyla veren bir şahıstır. Muhtemelen bu kişi, Millî Mücadele döneminde bir şekilde zarar görmüş olan ama ayakta kalmayı başaran çeşmenin korumaya alınabilmesi için ulusal bir gazeteye yazı yazarak yetkililerin dikkatini çekmeye çalışıyordu.

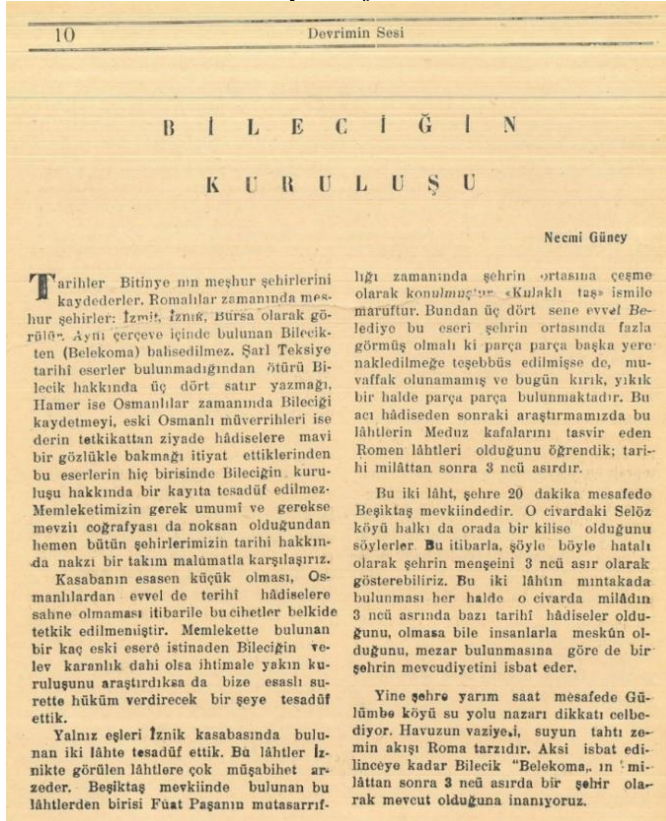
Öte yandan açık bir şekilde ismini yazmadığından dolayı haber yazarının kim olduğunu net bir şekilde bilmeye imkân yoktur. Bununla birlikte bu şahsın, Bilecik Ortaokulu’nda öğretmenlik yapan (Ulus, 29 Ağustos 1939: 5) ve 1952’de Bilecik Belediye Başkanı olarak seçilen Necmi Güney²⁴ (İbrahim Necmeddin Kadioğlu) olabileceği kuvvetli bir ihtimaldir. Zira Bilecik Halkevi’nin aylık olarak yayımladığı Devrim’in Sesi mecmuasında, “Bilecik’in Kuruluşu” adıyla

²⁴ Necmi Güney, Yunan işgali sırasında Bilecik Belediye Reisliği yaptıktan sonra Büyük Millet Meclisi’ne Bilecik mebusu olarak seçilen Mustafa Kemal’in [Güney] oğludur.

1936 yılında yayımlanan makalesinde verdiği malumatın yanı sıra kullandığı üslup, gazetede ki bilgiler ve anlatımla şaşırtıcı derecede benzerlik göstermektedir. Dolayısıyla N. şeklindeki kısaltmayı Necmi veya Necmeddin, K. şeklindeki rumuzu da aile ismi olarak kullandığı Kadıoğlu olarak tercih etmiş olmalıdır.

Necmi Güney, *Devrim'in Sesi* mecmuasındaki makalesinde -*Son Posta* gazetesindeki haberle özdeşleşecek şekilde- Bilecik'in en eski tarihiyle ilgili fikir verebilecek örneklerle Bilecik'te Beşiktaş denilen mevkiinde tesadüf edildiğini, iki adetten ibaret olan bu kalıntıların eşlerine İznik'te rastlandığını²⁵ ve bunlardan birisinin Fuad Paşa zamanında şehrin ortasına getirilerek senelerce çeşme olarak kullanıldığını anlatmaktaydı. Gazete haberinden yaklaşık üç yıl sonra Necmi Güney'in *Devrim'in Sesi* mecmuasında kaleme aldığı bu satırlar, geçen yıllar içerisinde lahit çeşmeye ne olduğuyla ilgili de fikir vermektedir: "*Bundan üç dört sene evvel belediye bu eseri şehrin ortasında fazla görmüş olmalı ki parça parça başka yere nakledilmeye teşebbüs edilmişse de muvaffak olunamamış ve bugün kırık, yıkık bir halde parça parça bulunmaktadır.*"²⁶ (Güney, 1936: 10) Bu hadise üzerine araştırma yaptığını söyleyen Necmi Güney, lahdin üzerinde bulunan ve Medüz kafalarını tasvir eden şekillerden hareketle bunun bir Roma lahdi olduğu bilgisini edindiğini nakletmektedir. (Resim 8)

Resim 8: Necmi Güney tarafından kaleme alınan *Devrim'in Sesi* mecmuasındaki makale



Kaynak: *Devrim'in Sesi*, Cilt: 1, Sayı, 2, Mart 1936, s. 10.

Nihayet aradan iki yıl kadar bir zaman daha geçtikten sonra Necmi Güney, *Devrim'in Sesi* mecmuasındaki makalelerini de içeren daha geniş bir çalışma yayımlamıştı. *Bilecik, Tarih ve Coğrafya Etüdü* ismiyle hazırladığı ve 1938'de Bilecik Halkevi Basımevi tarafından kitap olarak neşredilen bu eser Bilecik'teki lahit çeşme hakkında yukarıdaki bilgilerden daha fazlasını ihtiva etmektedir. Araştırmalarını sürdürdüğü anlaşılan Necmi Bey, lahit ile ilgili daha somut bilgiler de

²⁵ İznik'teki benzer olabilecek lahitler bugün Arkeoloji Müzesi'ne dönüştürülen Nilüfer Hatun İmarat önündeki lahitler olmalıdır. Detaylı bilgi ve fotoğrafları için bakınız: (Eldem, 2015: 316-318).

²⁶ Alıntı yapılırken imlâ hataları düzeltilmiştir.

aktarmaktadır. Söz gelimi lahit çeşmenin iki buçuk metre uzunluğunda ve bir buçuk metre yüksekliğinde olduğunu kaydetmektedir. Ona göre üzerindeki tasvirlerden dolayı halk arasında Kulaklıtaş denilen ve Fuad Paşa'nın çok kıymetli bir hatırası olan bu çeşme, 50 seneden beri şehir meydanında bir sanat abidesi olarak dikilmekteydi. Ancak beş sene evvel şehrin ortasında belediyece lüzumsuz görülmüş olmalı ki kaldırılması için karar verilmiş ve taşınma esnasında 1700 yaşında olan bu taş bu kadar “*hırpalanmaya ve üzüntüye dayanamayarak çatlamış*”, böylece paramparça olmuştu.²⁷ (Güney, 1937: 36)

Necmi Güney, kitabının birkaç sayfa ilerisinde aktardığı bilgiler ise konuyu daha açık bir şekilde gözler önüne sermekteydi: “1932 senesinde belediye her ne düşünseye istinat ettiyse bunu [lahit çeşmeyi] buradan kaldırmış ve usta kimseler çalıştırılmadığı için taş berbat olmuştur. Bu yekpare lahdin kırılan bir parçası Cumhuriyet meydanının bir köşesinde, diğer bir parçası Adliye Sarayı'nın karşısında, bir parçası da başka bir yerde gelip geçenlere sırtmaktadır.” (Güney, 1937: 66)

Şu hâlde, lahit çeşme bulunduğu yerden belediye tarafından kaldırılmaya karar verilmiş ve taşıma esnasında nasıl olmuşsa devrilip parçalara ayrılmış, bu parçalar ise şehrin muhtelif noktalarına dağılmıştır. 1933 tarihli gazete haberinde çeşmenin susuz kaldığından bahsedilmesine rağmen, parçalandığından söz edilmemesi; lahit çeşmenin henüz kırılmadığı şeklinde yorumlanabilir. Bu durumda Necmi Güney'in usta kimselerin çalıştırılmamasını gerekçe gösterdiği ve parçalanmaya sebep olan hadise için verdiği 1932 tarihi, en iyi ihtimalle Ocak 1933'ten sonra olmalıdır. Belki de gazetede yayımlanan haber sonrasında belediye, çeşmeyi daha iyi koruyabilmek amacıyla muhafaza edebileceği bir yere götürmeye karar vermiş ancak bu iyi niyet hüsrana sonuçlanmıştı. Şimdilik bunu bilmeye imkân olmasa da gazete yazısında belirtilen çeşmenin korunmasına yönelik temenni, öyle anlaşılıyor ki henüz kalemin mürekkebi kurumadan gerçekleşmemiştir.

Lahit çeşmenin harap olması meselesi -biraz zorlama bir yorumla- Anadolu'da yaşanan Yunan işgali sonrasında Roma ve Bizans anıtlarının Rumlarla ilişkilendirilmesinden dolayı halk tarafından bilinçli bir şekilde tahrip edilmiş olma ihtimalini de akla getirmektedir.²⁸ Ne var ki bu ihtimali doğrulayacak herhangi bir kanıt bulunamamıştır. Bununla birlikte *Son Posta* gazetesindeki haberden bir yıl kadar sonra -diğer bir ifadeyle lahit çeşmenin tahrip olduğu tarihlere yakın bir zamanda- Bilecik'in Yarhisar kazasına bağlı Necmiye köyünde tarihi bir taş bulunduğu aynı gazete tarafından imzasız olarak haberleştirilmişti. Bilecik'ten yine hususi bir haber olarak verilen bilgilere bakılırsa köylülere birisi, tarlasını kazarken üzerinde birçok şekiller bulunan bir taş görüp bunu valiliğe haber vermişti. Bunun üzerine Bilecik Valisi²⁹ bizzat taşın bulunduğu yere giderek inceleme yapmıştı. Bizanslılara ait olduğu düşünülen taş, şehir merkezine getirilerek muhafaza altına alınmıştı.³⁰ (Resim 9) Buradan hareketle lahit çeşmenin bizzat halk tarafından, kasıtlı olarak tahrip edilmesi, düşük bir ihtimal olarak görülmelidir. Zira bir taraftan lahit çeşmeye bilinçli olarak zarar verilmesi diğer taraftan da Bizanslılara ait olduğu sanılan tarihi bir taşın bizzat vali tarafından yakından ilgilenilerek koruma altına alınması birbirine tezat teşkil etmektedir.

²⁷ (Alıntı yaparken imlâ hataları tarafımdan düzeltilmiştir.) Necmi Güney'in kitabında yer alan bu bilgiler, 1946'da Hüseyin Orak tarafından yayımlanan *Türkiye Kılavuzu*'nda özetlenerek alıntılanmıştır. Detaylı bilgiler için bakınız: (Türkiye Kılavuzu, 1946: 552-553).

²⁸ Roma ve Bizans'a ait tarihi eserlerin Rumlarla ilişkilendirilerek tahrip edilmesi hakkında bakınız: (Ousterhout, 2011: 204)

²⁹ O sırada Ali Kemali Aksüt (1884-1963) Bilecik valisi olarak görev yapmaktaydı. Ali Kemali Bey tarihi konulardaki engin bilgisi ve eserleriyle tanınmaktadır.

³⁰ “Bilecik'te tarihi bir taş bulundu”, (Son Posta, 4 Mayıs 1934: 8). Bu taşta ait başka bir fotoğraf için bakınız: (Güney, 1937: 23). Necmi Güney “*Bu taş hakkında fazla malumat bulunamadı.*” demektedir. (Güney, 1937: 66) Bugün şehir müzesi dahil Bilecik'te herhangi bir yerde maalesef böyle bir taş görülememiştir.

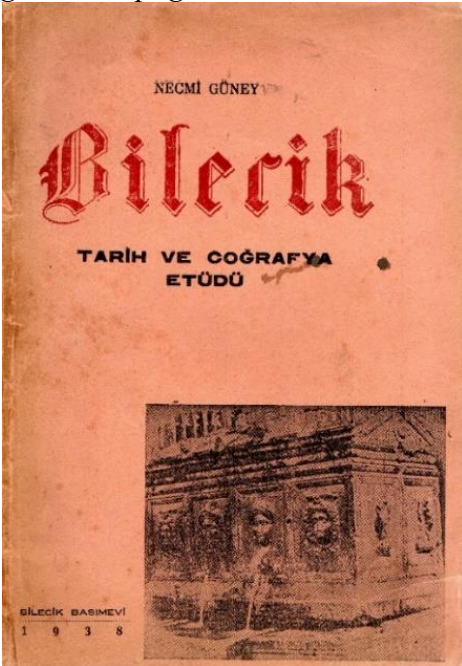
Resim 9: *Bilecik'in Yarhisar kazasında bulunan ve Bizanslılara ait olduğu tahmin edilen tarihi taşa ait gazete haberi.*



Kaynak: Son Posta, 4 Mayıs 1934, s. 8.

Necmi Güney'i, kendi ifadesiyle 1700 senelik bu abidevi Roma lahdinin başına gelenler çok etkilemiş olmalı ki 1938'de yayımlanan kitabının kapağına bu çeşmenin 1907 tarihli *Hüdavendigâr Vilayeti Salnamesi*'nde yer alan lahit fotoğrafını taşımıştı. (Resim 5 ve 11) Ayrıca Necmi Bey'in Bilecik Belediye Başkanlığı yaptığı esnasında *Vatan Gazetesi*'nin yayımladığı "Bilecik İlavesi" (Nisan 1952) içerisinde de yine salnamedeki fotoğraf "*Bilecik'te Oluklu çeşme: Eski devirlere ait olan bu heykelli taş sonradan bölünerek Bilecik'in muhtelif yerlerinde muhafaza edilmektedir.*" açıklamasıyla yer almıştı. (Vatan Gazetesi Bilecik İlavesi, 09 Nisan 1952: 3) Öyle anlaşılıyor ki Necmi Güney, Bilecik'in en eski tarihini yansıttığına inandığı lahit çeşmeyi, yaşamı boyunca korumaya çalışmıştı. Fakat Necmi Güney'in bütün bu iyi niyetli çabaları, çeşmenin en azından taşlarının korunabilmesi için bile yeterli olmayacaktı.

Resim 10: *Necmi Güney tarafından kaleme alınan ve 1938'de yayımlanan kitabın lahit çeşme görselli kapağı*



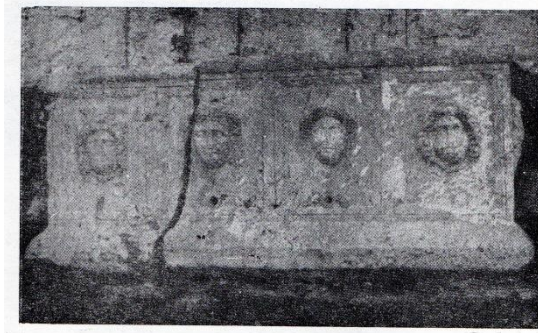
Kaynak: Yazarın Koleksiyonu

Parçalara ayrılmış ve şehrin değişik yerlerine dağılmış olan bu lahdin kalıntılarında ve Beşiktaş'ta bulunan ikinci lahde dair sonraki bazı çalışmalarda da bilgiler vardır. Örneğin 1967 yılına ait

Bilecik İl Yıllığı'nda, çeşme olarak kullanılan lahdin Ertuğrul Gazi Lisesi bahçesinde muhafaza edildiği kaydedilmekteydi (Resim 11 ve 12). Beşiktaş'taki lahdin ise yerinde devrik bir şekilde bulunduğu, yıllıkta yer alan başka bir fotoğraftan anlaşılmaktaydı. (1967 *Bilecik İl Yıllığı*, 1968: 22-26 ve 111) Bu yıllıktan kısa bir süre sonra yayımlanan küçük bir rehberde, Bilecik'te görülecek tarihi eserler listesinde ilk sırada Kulaklıtaş çeşmesi gösterilmekte ve lise bahçesinde bulunduğu ifade edilmektedir. (Yalçın, 1970: 23)³¹ 1972'de ise TRT tarafından hazırlanan Bilecik belgeselinde, lise bahçesindeki lahit çeşme kalıntıları seyredilebilmektedir.³²

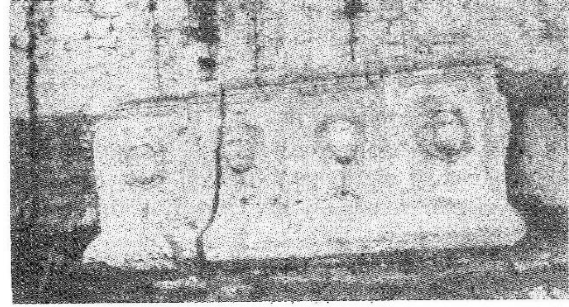
En son kayıt ise yine bir yıllıkta, Cumhuriyet'in 50. yılı anısına yayımlanan *Bilecik 1975 İl Yıllığı*'nda yer almaktadır. Önceki kaynaklarda belirtilen ve Agrillium denilen antik bölgeden bahsedilirken çeşme olarak kullanılan lahdin yan yüz tarafı ile kapağının, o sırada öğretmen okulu olarak kullanılan, daha önce Ertuğrul Gazi Lisesi binası önünde bulunduğu ifade edilmekteydi. Bu bilgilere ilaveten yıllıkta yer verilen fotoğraf, 1967 tarihli yıllıkta kullanılan, TRT tarafından kayda alınan, kırılmış halde ve bir duvara yaslanmış şekilde görülen lahit çeşmeden başkası değildir. (*Bilecik 1975 İl Yıllığı*, 1975: 54)

Resim 11-12: Kırılmış vaziyette Ertuğrul Gazi Lisesi bahçesinde duran lahdin fotoğrafları. Dört parçalı Medüz kafalarının iki ve üçüncüsünde musluk delikleri görülmektedir. (Karşılaştırınız resim 6)



Halk arasında Kulaklı Taş denilen Romalılardan kalma lahit

26



Romalılar'dan kalma Kulaklı Taş
(Çeşme idi)

Kaynak: (*Bilecik Yıllığı*, 1967: 26 ve 84)

Bundan sonra her şey adeta kayıplara karışıyor. Büyük ihtimalle 1933'te kırılan ve parçaları şehrin değişik noktalarına dağıldıktan sonra okul bahçesine getirilen lahitten arta kalanlar hakkında 1975'ten sonra neredeyse hiçbir bilgi yoktur. Bilecik şehir müzesinde Medüz kafası tasvirli birtakım taşlar bulunsa da bunlar lahit kalıntılarına benzememektedir.

Bununla birlikte 1982 yılında *Milliyet Gazetesi*'nin "Türkiye İller Ansiklopedisi, Bilecik" adıyla verilen ilavesinde Bilecik'teki gezilecek yerlerden bahsederken Kulaklıtaş hakkında: "*Gorfon kafalarının yer aldığı bir Roma tahtıdır. Milattan sonra III. yüzyıldan kalma olduğu tahmin edilmektedir.*" şeklinde bilgi verilmektedir. (*Milliyet*, 1982: 76) Ancak lahdin mevcut durumu veya parçalarının nerede bulunduğu hakkında herhangi bir şey söylenmemektedir.

1989 yılına ait *Bilecik İl Yıllığı*'nda ise bölgeyi gezmiş olan Goltz Paşa'nın Beşiktaş'ta bulunan bir nekropol (mezarlık) ve yolun solundaki antik kentten söz ettiği ifade ediliyor, burada birkaç arkeolojik kalıntı ile bir lahdin bulunduğu kaydediliyordu. Hatta bu bilgilerin hemen altına Osmanlıca açıklamasıyla birlikte görülen Bilecik'teki lahit çeşmenin *Hüdavendigâr Vilayeti*

³¹ Kitabın 1984 tarihli bir diğer baskısında da bu bilgi aynen bulunmaktadır.

³² TRT Bilecik belgeseli, 1972, <https://www.youtube.com/watch?v=3nDeWHdhpw> (Erişim tarihi, 14 Nisan 2021)

Salnamesi'nde yer alan fotoğrafı konulmuştu.³³ *Milliyet Gazetesi* ekinde olduğu gibi burada da lahdin o zamanki durumu hakkında hiçbir şey söylenmiyordu.

3. Sonuç

Tarihini kesin olarak bilemesek de mutasarrıf Fuad Paşa zamanında, lahit bir mezar Bilecik'in pazar meydanına taşınarak çeşme ihtiyacı giderilmiş, aynı zamanda meydan tarihi bir eserle süslenmişti. Burada yaklaşık 50 yıl çeşme olarak kullanılan lahit, yolu Bilecik'e düşen özellikle Avrupalı seyyah ve arkeologlar tarafından ziyaret edilmiştir.

Bu çalışmada, lahit çeşmenin görenler tarafından nasıl kayda geçirildiği farklı kaynak ve örnekler üzerinden tespit edilmiştir. Ayrıca ilk defa çeşmenin nasıl tahrip edildiğine dair bilgiler ortaya çıkartılmıştır.

Bilecik'teki lahit çeşme hakkında 1990'lardan itibaren şehir tarihiyle ilgili olarak yapılan çalışmalarda ismini zikretmek kabilinden bile olsa hiçbir şekilde söz edilmemektedir. Şimdilerde Kulaklıtaş çeşmesiyle ilgili bütün tartışma taşın kaçırılıp kaçırılmadığı veyahut şu an nerede olduğu kıskacında kalmıştır.

Halbuki bu çalışma lahdin, Beşiktaş'tan şehir meydanına indirildiği, burada yaklaşık yarım asır durduğu, taşınırken harap olan lahit kalıntılarının önce şehrin çeşitli bölgelerine dağıldığı sonrasında -en azından- bir parçasının lise bahçesine getirildiği, buradan da tamamen yokluğa karıştığı sonucuna ulaşmıştır.

Benzer bir sonuç literatürde de vardır: Goltz Paşa'nın hayranlıkla sayfalarca anlattığı, seyyahlara görmeleri için tavsiye edilen, Necmi Güney'in kurtarmak için büyük çabalar sarf ettiği lahit, zamanla kitaplarda bile zikredilmez olmuş, her şeyiyle büsbütün tarihe karışmış ve unutulup gitmişti.

Bu araştırmanın yaptığı bu tespit, bugüne kadar Kulaklıtaş çeşmesi hakkında ileri sürülen iddialardan oldukça farklı bir noktaya işaret etmektedir. Çalışma, lahit parçalarının şimdilerde nerede bulunduğunu tespit edememiş olsa da tarihi kayıtlara dayanarak lahdin saklı kalan öyküsü üzerindeki sis perdesini bir nebze de olsa aralamıştır.

İthaf ve Teşekkür

Bu makaleyi, Bilecik'teki lahit çeşmeyi bir tarihi eser olarak koruyabilmek için büyük gayretler sarf eden Necmi Güney'in aziz hatırasına ithaf ediyorum. Ayrıca çalışmanın hazırlık aşamasında fikirlerine başvurduğum; eleştiri sunan ve tavsiyelerde bulunan Refik Arıkan, Emin Karagöz, Mehmet Kavak ve Galip Varoğlu'na teşekkür ederim.

Kaynakça

Arşiv Belgeleri

BOA, Y. PRK. UM., 9/47

BOA, BEO, 345-25869

BOA, BEO, 225-16820

BOA, BEO, 209-15659

BOA, DH. MKT, 190-68

BOA, A.} DVN. MKL, 25/45

BOA, A.} DVN. MKL, 12/5

³³ Burada, 1907 tarihli Hüdavendigâr Vilayeti Salnamesi içerisinde yayımlanan fotoğraf kullanılmıştır (Resim 6). (Bilecik 1989 İl Yıllığı, 1989: 1)

BCA, 30-18-01-02/100-90-14

Araştırma ve İncelemeler

1967 Bilecik il yillığı (1968). İstanbul: Son Telgraf Matbaası.

Ahmed İhsan (1309, Ağustos 17). Haydarpaşa'dan Alpu köyüne, Osmanlı Anadolu Demiryol Hattında bir seyahat. *Servet-i Fûnun*, (78), s. 407.

Albert Khan Koleksiyonu, (<http://collections.albert-kahn.hauts-de-seine.fr/?page=accueil>, Erişim tarihi, 9 Temmuz 2021)

Amerikalı ressam Miner K. Kellogg'un Bilecik çizimi, 1850'ler (2021, Nisan 14). Erişim adresi: <https://www.lookandlearn.com/history-images/YSA005870/Bilijik?t=1&q=bilijik>

Anadolu'da Yunan zulüm ve vahşeti (1338). Ankara: Matbuat ve İstihbarat Matbaası.

Asar-ı Atika Nizamnamesi (1874, Nisan 5). *Düstur*, 1. Tertip, Cilt: 3, 24 Mart 1290.

Basch, S. (2011). Arkeologların Yunanistan ve Anadolu seyahatleri: 19. yüzyıl Fransa'sında arkeolojik kalıntıların doğru kullanımı üzerine. Z. Bahrani, Z. Çelik ve E. Eldem (Ed.), *Geçmişe Hücum: Osmanlı İmparatorluğu'nda Arkeolojinin Öyküsü 1753-1914* içinde, (ss. 157-180), İstanbul: Salt Yayınları.

Bilecik 1975 il yillığı (1975). Sim Matbaası.

Bilecik 1989 il yillığı (1989). Eskişehir.

Bilecik Resmî Vilâyet Gazetesi (1926, Eylül 27).

Bilecik'te 17 asırlık bir mezar. (1933, Ocak 21). *Son Posta*.

Bilecik'te tarihi bir taş bulundu. (1934, Mayıs 4). *Son Posta*.

Bilgin, T. (2015). *Milli Mücadele döneminde Bilecik*, Bilecik: Bilecik Şeyh Edebali Üniversitesi Yayınları.

Colmar Freiherr von der Goltz (1896). *Anatolische Ausflüge*, Berlin: Schall & Grund.

Cuinet, V. (1890-95). *La Turquie d'Asie: géographie administrative, statistique, descriptive et raisonnée de chaque province de l'Asie-Mineure*. Paris.

Çal, H. (1997). Osmanlı Devleti'nde Asar-ı Atika Nizamnameleri. *Vakıflar Dergisi*, (26), 391-400.

Demiryürek, H. (2015). *Ertuğrul Sancağı (1900-1918)*, Bilecik: Bilecik Şeyh Edebali Üniversitesi Yayınları.

Eldem, E. (2015). *Osman Hamdi Bey, izlenimler 1869-1885*, İstanbul: Doğan Kitap.

Güney, N. (1936, Mart). Bilecik'in kuruluşu. *Devrimin Sesi Mecmuası*, Yayınlayan: Bilecik Halkevi, 1(2), 10.

Güney, N. (1937). *Bilecik, tarih ve coğrafya etüdü*, Bilecik: Bilecik Halkevi Basımevi.

Handbook for Travelers in Constantinople, Brûsa, and the Troad (1907) Londra: John Murry.

Hartmann, R. (1928). *Im neuen Anatolien-Reiseindrücke*, Leipzig.

Huart, C. (1897). *Konia: La ville des derviches tourneurs, Souvenirs d'un voyage en Asie Mineure*, Editör: Ernest Loreux, Paris.

Huart, C. (1978). *Mevlevîler beldesi Konya*, (N. Uzel, Çev.), Tercüman 1001 Temel Eser.

- Jockey, P. (2011). Milo Venüsü: Modern bir mitin doğuşu. Z. Bahrani, Z. Çelik ve E. Eldem (Ed.), *Geçmişe hücum: Osmanlı İmparatorluğu'nda arkeolojinin öyküsü 1753-1914* içinde, (ss. 237-256), İstanbul: Salt Yayınları.
- Körte, A. (1899). Kleinasiatische Studien V. (Hierzu Taf. XI. XII) Inschriften ans Bithynien. *Archäologisches Institut/Abteilung Athen*, Barth&Von Hirst, XXIV, 439-440.
- Kurnaz, C. (2000). Giritli Sırrı Paşa hayatı, eserleri, şiirleri. *İlmî Araştırmalar*, (9), 133-160.
- Mesleki, teknik öğretim okullarında terfi eden öğretmenlerin listesi. (1939, Ağustos 29). *Ulus Gazetesi*, s. 5.
- Milliyet Gazetesi* (1982). Fasikül 9,
- Musavver Terakki* (1903. Mayıs 23), Sayı 12, (15 Mayıs 1319)
- Musavver Terakki* (1905). Ağustos 25), Sayı 42, (12 Temmuz 1323).
- Neyzi, N. H. (2016). *Osmanlılıktan Cumhuriyet'e Kızıltoprak anıları*, İstanbul: Türkiye İş Bankası Kültür Yayınları.
- Nikolayidis, H. (2016). *Antik kaynaklar ve epigrafik veriler ışığında Bilecik ili tarihi coğrafyası (M.Ö. 6. Yüzyıldan Roma İmparatorluk dönemi sonuna kadar)*, Yayınlanmamış doktora tezi, Trakya Üniversitesi, YÖK Ulusal Tez Merkezi Veri Tabanı.
- Ousterhout, R. (2011). Konstantinopolis'in yeniden keşfi ve Bizans Arkeolojisinin Başlangıcı: Tarihyazımsal bir inceleme. Z. Bahrani, Z. Çelik ve E. Eldem (Ed.), *Geçmişe hücum: Osmanlı İmparatorluğu'nda arkeolojinin öyküsü 1753-1914* içinde, (ss. 181-212), İstanbul: Salt Yayınları.
- Ramsay, W. M. (1890). *The Historical Geography of Asia Minor*, Londra: John Murray.
- Resimli Gazete* (1912). Teşrinievvel 31).
- Salname-i Vilayet-i Hüdavendigâr* (1325/1907), Bursa: Matbaa-i Vilayet-i Bursa.
- Szemethy, H. (2011). Arkeoloji ve kültür politikaları: Osmanlı-Avusturya ilişkileri. Z. Bahrani, Z. Çelik ve E. Eldem (Ed.), *Geçmişe hücum: Osmanlı İmparatorluğu'nda arkeolojinin öyküsü 1753-1914* içinde, (ss. 331-370), İstanbul: Salt Yayınları.
- Texier, C. (1863). *Asie mineure: description géographique, historique et archéologique des provinces et des villes de la Chersonnèse d'Asie*, Paris: Firmin Didot Frères.
- TRT Bilecik belgeseli 1972 (2021, Nisan 14). Erişim adresi: <https://www.youtube.com/watch?v=3nDeWHdhpw>
- Türkiye kılavuzu* (1946). (H. Orak, Yay.), Ankara.
- Vatan Gazetesi* (1952). Nisan 9), Bilecik İlavesi.
- Wilk, S. R. (2000). *Medusa, Solving the Mystery of the Gorgon*, Oxford University Press.
- Yalçın, O. (1970). *Bilecik ve Marmara Bölgesi*, İstanbul: Özyürek Yayınevi.
- Yılmaz, G. (2019). *Osmanlı Dönemi kartpostal editörleri, 1895-1923, İstanbul, Trakya, İstanbul, İstanbul*.