

KYME DOĞU NEKROPOLÜ'NDEN (HABAŞ KURTARMA KAZISI 2010-2011 YILLARI) KLASİK DÖNEM FİĞÜRİNLERİ

TERRACOTTA FIGURINES OF THE CLASSICAL PERIOD FROM THE EASTERN NECROPOLIS OF KYME

Makale Bilgisi | Article Info

Başvuru: 03 Mayıs 2021	Received: May 03, 2021
Hakem Değerlendirmesi: 10 Mayıs 2021	Peer Review: May 10, 2021
Kabul: 28 Ekim 2021	Accepted: October 28, 2021

DOI : 10.22520/tubaar2021.29.002

Pınar TAŞPINAR * - Murat ÇEKİLMEZ **

ÖZET

Aiolis Bölgesi sınırları içerisinde, bölgenin antik dönemde başkenti olarak tanımlanan Kyme antik kentinin doğu nekropolisinde, 2010-2011 yılları arasında İzmir Müzesi tarafından kurtarma kazısı gerçekleştirilmiştir. Bu çalışmalarda, Mezar 21 ve 33 numaralı pişmiş toprak lahit, Mezar 23, 72, 93 ve 105 numaralı basit toprak gömüt tipolojisindeki kontekstlerden on yedi figürin saptanmıştır. Söz konusu figürinlerle birlikte farklı tipolojideki üç figürin de nekropol alanı içerisinde kontekst dışı olarak tespit edilmiştir. Çalışmada ele alınan figürinler, Kyme antik kentinin Klasik Dönem koroplastiğinin üretim, etkileşim, teknik, tipolojik ve ikonografik olarak incelenmesini konu edinmektedir. Çalışma kapsamında incelenen figürinler, oturan erkek ve kadın, kourotraphos, Aphrodite, büyük Herculaneumlu kadın, ephedrismos, tapınak oğlanı, Silenos ve hayvan figürinlerinden oluşan geniş bir tipolojik yelpaze sunmaktadır.

Anahtar Kelimeler: Aiolis, Kyme, Nekropolis, Terracotta, Figürinler, Klasik Dönem.

* Uzm. Arkeolog, Aydın Adnan Menderes Üniversitesi, Sosyal Bilimler Enstitüsü, Arkeoloji Anabilim Dalı Doktora Programı, Aydın.
e-posta: ptaspinar.pt@gmail.com ORCID: 0000-0002-4356-1508

** Doç. Dr., Aydın Adnan Menderes Üniversitesi, Fen Edebiyat Fakültesi, Arkeoloji Bölümü, Aydın.
e-posta: mcekilmez@gmail.com ORCID: 0000-0002-5922-2973



ABSTRACT

A rescue excavation was carried out by the Izmir Museum between 2010-2011 in the Eastern Necropolis of the Kyme, which was defined as the capital of the region in the Ancient Period, within the boundaries of the Aiolis. In these studies, seventeen figurines were found from the contexts of the terracotta sarcophagus numbered 21 and 33, and the earthen grave typology of Tombs 23, 72, 93, and 105. Along with these figurines, three figurines of different typologies were found out of context within the necropolis area. The figurines discussed in the study are the subject of the Classical coroplastics of the ancient city of Kyme in terms of production, interaction, technique, typology, and iconography. The figurines examined within the scope of the study present a wide typological range of, seated men and women group, kourotrophos, Aphrodite, Herculaneum woman, ephedrismos, temple boy, Silenus, and animal figurines.

Keywords: Aiolis, Kyme, Necropolis, Terracotta, Figurines, Classical Period.

GİRİŞ

Bu çalışmada, antik dönemde Aiolis Bölgesi'nin başkenti olarak tanımlanan, günümüzde ise İzmir ilinin kuzeyinde yer alan Kyme antik kentinin doğu nekropolisinden bulunan Klasik Dönem figürinleri değerlendirilmektedir. Kent surları dışında yer alan ve antik kentin etrafını çevreleyen nekropolis alanları farklı sanayi kuruluşlarının arazilerinde yer almaktadır¹. Bu nedenle kuruluşların arazilerinde tespit edilen kültür varlıkları İzmir Müzesi Müdürlüğü tarafından gerçekleştirilen kurtarma kazıları ile korunmaya çalışılmaktadır.

Çalışmanın konusunu oluşturan figürinler, 2010-2011 yılları arasında antik kentin yaklaşık 2 km doğusunda yer alan Habaş Demir-Çelik-Saç Fabrikasına ait 207 numaralı parselde bulunmuştur. Alanda gerçekleştirilen kurtarma kazılarında nekropolis alanın Geç Geometrik Dönem'den, Roma İmparatorluk Dönemi'ne kadar kullanıldığı saptanmıştır. Pişmiş toprak lahit, taş sanduka, basit toprağa gömüt ve urne mezarların saptandığı nekropol alanında inhumasyon ve kremasyon gömü tespit edilmiştir. Çalışmanın konusunu oluşturan Klasik Dönem figürinleri, pişmiş toprak lahit (M.21- M.33) ve basit toprak gömüt (M. 23, M. 72, M. 93 ve M. 105) tipolojileri içerisine mezar armağanı olarak bırakılmıştır. İncelenen mezarlarda inhumasyon gömü uygulanmıştır. Figürinlerin saptandığı mezarlarda olasılıkla toprak yapısındaki sodyum klorür oranının yüksek olması nedeniyle iskeletler tahrip olmuştur. Çalışmanın konusunu oluşturan figürinler buldukları mezar kontesti ve mezar boyutları dikkate alınarak yorumlanmaya çalışılmıştır. Çalışma kapsamında farklı tipolojik ve ikonografik özellikler yansıtan yirmi figürin, mezar konteksti, tipoloji, ikonografi ve teknik özellikler başlıkları altında ayrıntılı olarak değerlendirilmiştir.

FIGÜRİN KONTEKSTİ VE DEĞERLENDİRMESİ

Mezarlarda ele geçen buluntuların incelenmesinde en önemli konulardan biri de ele alınan bir figürinin hangi gömüye ait olduğu ve ne tür eserlerle birlikte saptandığıdır. Figürinlerin bulunduğu mezarlarda figürin- gömüt ya da figürin-kontekst arasındaki ilişki de son derece önem taşımaktadır. Çalışmada ele alınan yirmi figürinden on yedisi mezar kontekstlerinden bulunmuştur. Mezar kontekstlerini M.21², M.23³, M.33⁴,

M.72⁵, M.93⁶ ve M.105⁷ numaralı örnekler oluşturmaktadır. Kontekstler dışında, yapılan sondaj çalışmaları sırasında tespit edilen figürinler⁸ ve taban suyunun yükselmesiyle nekropol alanına dağılmış bir mezar dışı buluntu⁹ çalışma kapsamında değerlendirilmiştir.

Mezar kontekstlerinden M.21 ve M.33 pişmiş toprak lahit, diğer mezarlar ise basit toprak gömüt geleneğine sahiptir. M.21¹⁰ numaralı mezarın dış yüzeyi krem astar üzerine kahverengi, siyah ve kırmızı ek boyalarla oluşturulmuş geometrik motiflerle süslüdür¹¹. Pişmiş toprak lahitin boyutları ve içerisindeki mezar armağanları dikkate alındığında bir çocuk ya da bebeğe ait olduğu düşünülmektedir. 2015 yılında, C. Atilla – E. Korkmaz ve B. Gürman tarafından söz konusu mezar tipleri değerlendirilmiştir. Yapılan değerlendirme sonucunda Kyme Doğu Nekropolü'nde yer alan basit bezemeli lahithlerin MÖ 5. yüzyılın ortalarına kadar kullanıldığı sonucuna ulaşılmıştır¹². Aynı tipteki diğer bir mezar ise M.33 numaralı örnektir¹³. Araştırmacılara göre M.21 numaralı örnekle aynı döneme tarihlenmektedir.

Basit toprak gömüt tipolojisine sahip M.23¹⁴, M.72¹⁵ M.93 ve M.105 numaralı mezarların üzerinin kapatılması için uygulanan yöntemlerde farklılıklar gözlenmiştir. M.72 ve M.105 numaralı basit toprak gömütlerin üzeri çatı kiremitleriyle kapatılmış, aynı mezar tipolojine sahip M.23 ve M.93 numaralı mezarların üzeri taş plaka ile örtülmüştür. M.93 numaralı mezarın buluntu yoğunluğu dikkate alındığında mezar tipolojisi ve ölü armağanları arasında bir bağlantı olmadığı gözlenmiştir.

⁵ TK. 13 numaralı figürin M.72 olarak adlandırılan mezar kontekstinin buluntularını oluşturmaktadır.

⁶ TK. 1, TK. 4, TK. 5, TK. 6, TK. 9, TK. 15 ve TK. 16 numaralı figürinler M.93 olarak adlandırılan mezar kontekstinin buluntularını oluşturmaktadır.

⁷ TK. 10, TK. 8 ve TK. 9 numaralı figürinler M.105 olarak adlandırılan mezar kontekstinin buluntularını oluşturmaktadır.

⁸ TK. 2 ve TK. 3 numaralı figürinler sondaj çalışmaları sırasında tespit edilmiştir.

⁹ TK. 18 numaralı figürin olasılıkla nekropol alanında taban suyunun yükselmesi ile alan dağılmış ve çalışmada mezar dışı buluntu grubu içerisinde ele alınmıştır.

¹⁰ M.21 numaralı mezar, lahit, 72 cm uzunluğunda, 36 cm genişliğinde, 17 cm derinliğinde ve 4 cm kalınlığındadır.

¹¹ Atilla/Korkmaz/Gürman 2015: 19.

¹² Atilla/Korkmaz/Gürman 2015: 19.

¹³ M.33 numaralı mezar, lahit, 97 cm uzunluğunda, 40 cm genişliğinde, 20 cm derinliğindedir.

¹⁴ M. 23 numaralı mezar, 175 cm uzunluğunda, 103 cm genişliğindedir. Üzeri 55 cm uzunluğunda, 108 cm genişliğinde, 9 cm kalınlığında taş plaka ile örtülmüştür. İskelet, 1,75 cm uzunluğunda, 40 cm genişliğindedir.

¹⁵ M. 72 numaralı mezarda yer alan iskelet 1,60 cm cm uzunluğunda, 40 cm genişliğindedir.

¹ Kyme antik kenti, 1970'lı yıllardan sonra İzmir ili, Aliağa ilçesinde sanayileşme faaliyetlerinin hızlanmasıyla birlikte sanayi kuruluşları arasına sıkışmış ülkemizin şanssız antik kentlerinden biridir.

² TK. 12, TK. 14 ve TK. 20 numaralı figürinler M.21 olarak adlandırılan mezar kontekstinin buluntularını oluşturmaktadır.

³ TK. 19 numaralı figürin M.23 olarak adlandırılan mezar kontekstinin buluntularını oluşturmaktadır.

⁴ TK. 11 ve TK. 17 numaralı figürinler M.33 olarak adlandırılan mezar kontekstinin buluntularını oluşturmaktadır.

TİPOLOJİK VE İKONOĞRAFİK DEĞERLENDİRME

TK. 1. Oturan Erkek ve Kadın Figürünü¹⁶

Çalışma kapsamında incelenen ilk eser, MÖ 5. yüzyılın son çeyreğine tarihlenen **TK. 1** numaralı oturan erkek ve kadın grubundan oluşturmaktadır. Figürinler, alçak dörtgen kaide üzerinde, ayakta, giyimli ve yan yana işlenmiştir. Kırık iki parçanın birleştirilmesine rağmen her iki figüründe de belin üst kısmını oluşturan parça ve kaidenin bir bölümü eksiktir. Kadının başında yer alan manto, başla birlikte bütün vücudu sarar. Sol kol yanda vücuduna paralel uzanır. Dirseğinden kırılmış olan sağ kol ise çapraz şekilde sol göğüs üzerine uzanmaktadır. Oturan erkeğin başı ve gövdesinin bir bölümü korunmuştur. Her iki figürde de elbise içerisinde yer alan bacaklar hareketsiz işlenmiştir (**Fig. 1**). **TK. 1** numaralı erkek ve kadın grubu ile benzer tipolojik özellikler gösteren eserler, Myrina¹⁷, Troas Bölgesi¹⁸, Samos¹⁹, Rhodos²⁰, Lindos²¹, Kıbrıs²², Delos²³, Tanagra²⁴, Boeotia²⁵ ve Filistin'den²⁶ bulunmuştur.

TK. 1 numaralı oturan erkek ve kadın figürünün kökeni hakkında net bir görüş bulunmamaktadır. Myrina'dan bulunmuş benzer tipteki örnekler S. Mollard Besques tarafından değerlendirilmiş ve söz konusu eserlerin Rhodos kökenli olduğu önerilmiştir²⁷. J. Boehlau ise Samos Nekropolü'nden bulunmuş benzer tipteki eserlerin kökeni konusunda bir merkez önermez fakat Batı Anadolu'nun yerel karakterini gösteren örneklerden olduğunu aktarmaktadır²⁸. S. Mollard Besques, Boeotia'dan bulunmuş bir başka benzer figürin grubunun ise Samos'tan ithal edildiğini belirtmektedir²⁹. **TK. 1** numaralı figürinin de içerisinde bulunduğu söz konusu tipolojiye ait eserlerin kökeni hakkında daha fazla buluntu ve analize ihtiyaç duyulmaktadır. Bu nedenle, Kyme Doğu Nekropolü örneğinin üretim merkezi konusunda

yorum yapılamamaktadır, fakat söz konusu tipolojiye ait bu örneğin Kyme antik kenti nekropolünden bulunmuş olması tipolojinin Klasik Dönem'de bölgesel dağılımı açısından önemlidir.

TK. 1 numaralı oturan erkek ve kadın grubu olarak tanımlanan eserin ait olduğu tipolojinin farklı varyasyonları Arkaik Dönem'den itibaren Miletos, Rhodos, Samos ve diğer Batı Anadolu kentlerinde üretilmektedir. Söz konusu tipin Arkaik Dönem örneklerinde tahta oturan figürler çoğunlukla tanrı ve tanrıça ile ilişkilendirilmiş, figürlerin kimleri temsil ettiği buluntu konteksti göz önüne alınarak belirlenmiştir. Örneğin Delos'taki Hera Kutsal Alanı'ndan bulunan benzer tipteki bir figürin grubu için Zeus ve Hera'nın temsil edilebileceği düşünülmüştür³⁰. Nekropol alanlarından mezar armağanı olarak saptanan benzer tipteki figürinler çoğunlukla Hades ve Persephone olarak tanımlanmıştır³¹. Ancak **M.93** numaralı mezardan bulunan kadın ve erkek grubunun herhangi bir simgesi olmaması nedeniyle figürinler genel olarak erkek ve kadın olarak yorumlanmıştır.

TK. 2³² ve TK. 3³³ Kourotrophos Tanrıça Tipleri

Çalışma kapsamında kourotrophos tanrıça tipleri başlığı altında iki figürin (**TK. 2- TK. 3**) değerlendirilmiştir. **TK. 2** numaralı örnek bir kourotrophos tanrıça figürünün baş parçasıdır. Başın boyuna kadar olan kısmı korunmuş, diğer bölümleri ise kırık ve eksiktir. Yüz oval formlu ve zayıf, alın üzerinde bant şeklinde saç detayı ve tüm başı kaplayan manto görülmektedir. Başın manto ile sarılışı ve yüzün aşağı bakışıyla kourotrophos tanrıça figürin tipolojisinde olduğu tespit edilmiştir (**Fig. 2**). **TK.3** numaralı diğer figürin tahta oturan, khiton üzerine himation giyimli, kourotrophos tanrıça figürinidir. Yüzeydeki aşınmalar dışında sağlamdır. Üstteki manto baştan itibaren vücudu sıkıca sarmaktadır. Yüz yuvarlak formlu ve dolgun, boyun kalın ve uzun, omuzlar dar ve

¹⁶ TK. 1. Tanrıça ve Tanrı Figürünü. Buluntu Yeri: Mezar 93 Ölçüleri: ort. h: 8,50 cm, gen: 3,9 cm, kaide h: 0,9 cm, cidar: 0,4 cm, sağ figür korunan h: 4,2 cm, sağ figür korunan gen: 2,3 cm. sağ figür baş h: 1,3 cm, sağ figür baş gen: 1,1 cm, sol figür baş h: 1,5 cm, sol figür baş gen: 1,1 cm Hamur, Astar, Boya Rengi ve Katkı Maddeleri: 5 YR 6/4 açık kırmızimsı kahverengi hamurlu, beyaz astar üzerine 2.5 YR 6/4 açık kırmızimsı kahverengi astar boyalı, kum ve mika katkılı Üretim Tekniği: İki ayrı kalıptan yarı döküm tekniğinde yapılmıştır.

¹⁷ Mollard Besques 1963: Pl. 5, E- M82, F- Myrina 1211.

¹⁸ Winter 1903: 106, 2.

¹⁹ Boehlau 1898: Tafel XIV, 6, 8.

²⁰ Higgins 1954: Pl. 39, 23.

²¹ Blinkenberg 1931: Pl. 102, 2232, 2234b.

²² Heuzey 1883: Pl. 16, 1.

²³ Laumonier 1956: Pl. 19, 161.

²⁴ Heuzey 1883: Pl 11,6.

²⁵ Mollard Besques 1954: Pl. XI, B90.

²⁶ Pensabene 2001: Tav.7, 26.

²⁷ Mollard Besques 1963: 7.

²⁸ Boehlau 1898: 159.

²⁹ Mollard Besques 1954: 16.

³⁰ TK. 1 numaralı figürin grubu ile benzer tipolojik özellikler gösteren fakat iki tanrıçanın temsil edildiği örnekler de bulunmaktadır. Araştırmacılar tarafından söz konusu tipe ait figürlerin Demeter ve Persephone'yi temsil ettiği düşünülmektedir (Heuzey 1883: 12; Higgins 1954: 87; Laumonier 1956: 81-82).

³¹ Boehlau 1898: 159.

³² TK. 2. Kourotrophos/ Kadın Figürünü Parçası, Ölçüleri: h: 3,5 cm, gen: 2,2 cm, baş h: 2 cm, baş gen: 1,2 cm, Hamur Rengi, Yapısı, Katkı Maddeleri: 2.5 YR 6/6 açık kırmızı hamurlu, aynı renkte astarlı, mika ve kum katkılı. Yapım Tekniği: İki ayrı kalıp yapımı, yarı döküm tekniğinde, kalıp birleşim yerlerine ek kil eklenmiştir.

³³ TK. 3. Kourotrophos/Tanrıça Figürünü, Ölçüleri: h: 5,9 cm, gen: 2,1 cm, cidar: 0,8 cm, kaide h: 0,7 cm, kaide gen: 2 cm, baş h: 1,2 cm, baş gen: 1,1 cm, Hamur Rengi, Yapısı, Katkı Maddeleri: 5 YR 6/6 açık kırmızı hamurlu, beyaz astar üzerine 2.5 YR 5/4 kırmızimsı kahverengi boyalı, yoğun kum, mika ve az miktarda kireç katkılı, Yapım Tekniği: İki ayrı kalıptan yarı döküm tekniği ile yapılmıştır.

güçsüz, elleriyle kucağındaki çocuk ya da bebeği tutar. Bacaklar dizden bükülüp aşağı uzanır ve kaideye dökülen elbise kıvrımları görülmektedir. Dikey kıvrımlar kalın ve hareketsizdir (Fig. 3-4).

TK. 2 ve **TK. 3** numaralı kourotrophos tanrıça figürinleriyle benzer tipolojik özelliklere sahip örnekler, Kyme³⁴, Aiolis Bölgesi³⁵, Aigai³⁶, Myrina³⁷, Larisa³⁸, Pergamon³⁹, Troas Bölgesi⁴⁰, Ephesos⁴¹, Kıbrıs⁴², Boeotia⁴³, Lindos⁴⁴, Kamiros⁴⁵ ve İtalya'da⁴⁶ bulunmuştur. Buluntu yoğunluğunu daha çok Aiolis Bölgesi örnekleri oluşturmaktadır.

Kourotrophos tanrıça; Demeter, Artemis, Aphrodite ve Hekate gibi tanrıçaların da taşıdıkları bilinen "sütannelik, koruyucu anne" anlamına sahip bir sıfattır⁴⁷. Kökeninin Mısır'a ait olduğu düşünülmekte, Kıbrıs ve Girit'de de Bronz Çağı'ndan itibaren görülmeye başlayan bir figürin tipi olduğu kabul edilmektedir. Batı Anadolu'da ise Arkaik Dönem'den itibaren yaygınlaştığı, özellikle Hellenistik Dönem'de sevilen bir tema olduğu ve Roma İmparatorluk Dönemi içlerine kadar tipin devam ettiği farklı buluntu merkezlerinden tespit edilen eserlerle bilinmektedir.

T. Hadzistelio-Price bu tipi, İonia'daki oturan tanrıça figürinlerinin Aioli varyasyonu olarak yorumlamıştır⁴⁸. Bu yorum olasılıkla özellikle Kyme antik kentinde yapılmış olan bilimsel kazılarda, Kuzey Tepe'de yer alan tapınağın adak çöplüğünden ve nekropol alanlarından sayısı oldukça fazla bulunmuş olmalarından kaynaklanmaktadır. M. Dufkova, kourotrophos tanrıça tipinin Kyme'de MÖ 6. yüzyıldan, MÖ 4. yüzyıla kadar devam ettiğini aktarmaktadır. Bu görüşü, Kyme ve çevresinde yer alan nekropolis alanlarında yapılan kazılardan bulunmuş figürinler desteklemektedir. Aiolis Bölgesi kentlerinden bulunmuş kourotrophos tanrıça figürinlerinin sayısal dağılımı göze alındığında, tipin Kyme örneklerindeki varyasyonun yerel atölyeler tarafından üretilen bir tipolojiye sahip olduğunu söylemek yanlış olmayacaktır.

³⁴ Dufkova 1974: Pl. 27, 9-17; Fırat 2004: Lev. I- Lev. XIV, Kat. No. 1-14.

³⁵ Söz konusu figürinin buluntu yeri saptanamamıştır fakat olasılıkla Kyme buluntusu olmalıdır (Leyenaar Plaisier 1979: Pl.20,108-111).

³⁶ Dereboylu 2012: Lev. 32, K. 93-95.

³⁷ Mollard Besques 1963: Pl. 5, MYR 195.

³⁸ Boehlau/Schefold 1942: Taf.6, Nr. 4-5.

³⁹ Leyenaar Plaisier 1979: 364, Pl. 130, 1009.

⁴⁰ Kaplan 2009: Lev. 43, Kat.No.149.

⁴¹ Soykal Alanyalı 2002:169-176, Res. 3-6.

⁴² Winter 1903: I,155, Fig.2.

⁴³ Nicholson 1968: 23, Pl. 30,68.

⁴⁴ Blinkenberg 1931: 545, Pl. 104, 2256.

⁴⁵ Higgins 1954: 87, Pl. 39, 230.

⁴⁶ Fridh Haneson 1987: 67.

⁴⁷ RE XI-2215-2216.

⁴⁸ Hadzistelio Price 1978: 159.

Kourotrophos tanrıça figürinleri, oturan tanrıça/kadının kucağında tutmuş olduğu bebeğin duruş pozisyonuna göre araştırmacılar tarafından iki farklı tipte sınıflandırılmıştır. S. Mollard- Besques, Tip A ve Tip B⁴⁹, M. Dufkova ise Tip 1 ve Tip 2 olarak sınıflandırmaktadır⁵⁰. Bu sınıflandırmalarda **TK. 3** figürini, bebeğin tanrıçanın/annesinin göğsünü emer pozisyonda duruşu nedeniyle Tip 2/Tip B kategorisinde değerlendirilmektedir. P. G. Leyenaar- Plaisier'in Tip 2 sınıflandırılmasına dâhil ettiği ve buluntu yeri Aiolis Bölgesi olarak tanımlanan kourotrophos figürinleri ile **TK. 3** numaralı eser benzer özellikler göstermektedir ve bu nedenle iki figürin olasılıkla çağdaş olmalıdır⁵¹. Myrina'dan bulunmuş ve S. Mollard Besques'e göre olasılıkla Kyme üretimi olan MYR 195 numaralı figürin ile **TK. 3** numara eser karşılaştırıldığında, Myrina buluntusunun daha geç özellikler gösterdiği tespit edilmiştir. MYR 195 numaralı kourotrophos tanrıça figürininin oturduğu taburenin figürininin vücudundan ayrılmış olması, bacakların bitişik olmaması, kucağında tuttuğu çocuğun fizyonomisinin belirgin olması gibi özellikler göz önüne alındığında, **TK. 3** numaralı figürine göre daha geç özellikler gösterdiği saptanmıştır⁵². Buluntu merkezlerindeki diğer örneklerle yapılan karşılaştırmalar sonucunda, genel olarak **TK. 2** ve **TK. 3** numaralı figürinlerin MÖ 5. yüzyılım ikinci yarısına ait oldukları düşünülmektedir.

TK. 4-9. Kadın Tipleri

Çalışma kapsamında **TK. 4-7**⁵³ numaralı ayakta giyimli kadın figürinleriyle beraber at ve güvercin üzerinde

⁴⁹ Besques 1972: 100-102, Pl. 126- 127.

⁵⁰ Dufkova 1976:136.

⁵¹ Leyenaar Plaisier 1979: 60-62, Pl.20,108-111.

⁵² Mollard Besques 1963: Pl. 5, MYR 195.

⁵³ TK. 4. Giyimli Kadın Figürini, Buluntu Yeri: Mezar 93, Ölçüleri: h: 13,6 cm, gen: 4,1 cm, cidar: 0,9 cm, kaide h: 1 cm, kaide gen: 4,5 cm, figür h: 12,2 cm, figür gen: 4,2 cm, baş h: 2 cm, baş gen: 1,9 cm, pişirme deliği çapı: 2,1 cm. Hamur Rengi, Yapısı, Katkı Maddeleri: 2.5 YR 6/4 açık kırmızimsı kahverengi hamurlu, 10 R 8/1 beyaz astarlı, az miktarda mika ve kum katkılı, Yapım Tekniği: İki ayrı kalıp yapımı, yarı döküm tekniğinde üretilmiştir.

TK. 5. Giyimli Kadın Figürini, Buluntu Yeri: Mezar 93, Ölçüleri: h:13cm, gen: 3,8 cm cidar: 0,9 cm, baş h: 2,4, baş gen: 2,2 cm, kaide h: 3,8 cm, Hamur Rengi, Yapısı, Katkı Maddeleri: 2.5 YR 6/4 açık kırmızimsı kahverengi hamur renginde, 10 YR 8/1 tonunda beyaz astarlı, astar üzerinde 5 YR 4/2 koyu kırmızimsı gri astar boya izleri görülmekte, yoğun mika çok az kum katkılı, Yapım Tekniği: İki ayrı kalıp ile yarı döküm tekniğinde üretilmiştir.

TK. 6. Giyimli Kadın Figürini, Buluntu Yeri: Mezar 105, Ölçüleri: h: 12,8 cm, gen: 2,9 cm, cidar: 0,8 cm, baş gen: 2,2 cm, baş h: 2,2 cm, kaide: 2,6 cm x 2,5 cm, pişirme deliği çapı: 1,7 cm, Hamur Rengi, Yapısı, Katkı Maddeleri: 5 YR 5/4 hamurlu, beyaz astarlı, hamur içerisinde az miktarda mika ve kum katkısı vardır. Yapım Tekniği: İki ayrı kalıptan yarı döküm tekniği tekniğinde üretilmiştir.

TK. 7. Giyimli Kadın Figürini, Buluntu Yeri: Mezar 105, Ölçüleri: h: 12,7 cm, gen: 2,9 cm, cidar: 0,8 cm, baş gen: 1,9 cm, baş h: 2,1 cm, kaide gen: 4,1 cm, kaide h: 0,9 cm, buhar deliği çapı: 1,6 cm, Hamur Rengi, Yapısı, Katkı Maddeleri: 2.5 YR 4/6 hamur renginde, beyaz astar boyalıdır. Manto üzerinde 10 R 3/6 tonunda boya izleri vardır. Hamur içerisinde az miktarda mika ve kum katkısı vardır. Yapım Tekniği: İki ayrı kalıptan yarı döküm tekniğinde üretilmiştir.

oturan kadın/tanrıça (TK. 8-9⁵⁴) figürinleri birlikte değerlendirilmiştir. TK. 4 ve 5 numaralı ayakta giyimli kadın figürinleri (Fig. 5-8), TK. 8 ve TK. 9 numaralı eserlerle aynı mezar kontekst içerisinde saptanmış, TK. 6 ve 7 numaralı aynı kalıptan üretilen kadın figürinleri ise farklı bir mezar konteksti içerisinde bir arada bulunmuştur (Fig. 9-12). İncelenen ayakta giyimli kadın figürinleri (TK. 4-7) khiton üzerine himation giyimli, başlarında yer alan sakkos/başlık, mantonun sarılışı, ellerin ve kolların hareketiyle farklılıklar göstermektedir. TK. 4 numaralı eserde saçların bir bölümünü açıkta bırakacak şekilde başı çevreleyen sakkos, başın arkasında sivrilerek son bulur (Fig. 5-6). TK. 5 numaralı figürinin başının bir bölümü mantıyla sarılı saçları her iki yandan omuzlara doğru dökülmektedir (Fig. 7-8). Aynı kalıp üretimi olan TK. 6 ve 7 numaralı eserlerde baş mantıyla sıkıca sarılmıştır.

Grup içerisinde en erken özellikler gösteren TK. 4 ve 5 numaralı kadın figürinleri kıyafet kıvrımlarındaki sadelik, duruş, hareket ve stil özellikleri değerlendirildiğinde, olasılıkla MÖ 5. yüzyılın sonlarına ait olmalıdır. Her iki eserde de sağ bacak geride, sol bacak önde ve hareketli işlenmiş, sol kol dirseğe kadar vücuda paralel, dirsekten öne doğru kıvrılıp himationun kıvrımlarını tutmaktadır. TK. 4 ve 5 numaralı figürinler, himationun vücuda sarılış biçimi ve sağ kol/elin hareketindeki farklılıklar nedeniyle iki farklı alt tip özellikleri yansıtır. TK. 4 numaralı eserde figür elbise içerisindeki sağ kolunu vücutuna paralel aşağı uzattıktan sonra dirseğinden büker ve sağ göğsü üzerine elini uzatmaktadır (Fig. 5). TK. 5 numaralı kadın figürini ise sağ kolunu vücutuna paralel şekilde aşağı uzatır ve sağ eliyle elbisenin kıvrımlarını tutmaktadır (Fig. 7). Benzer tipteki örnekler, Smyrna⁵⁵, İonia Bölgesi⁵⁶, Limyra⁵⁷, Girit⁵⁸, Lindos⁵⁹, Yunanistan⁶⁰, Atina⁶¹, Delos⁶² ve Filistin'den⁶³ bulunmuştur.

TK. 6 ve 7 numaralı aynı kalıptan üretilen giyimli kadın figürinleri Geç Klasik Dönem'in "*Büyük Herculaneumlu Kadın*" tipolojisinin pişmiş toprak varyasyonlarıdır (Fig. 9-12). Herculaneumlu Kadın tipolojisine ait mermer örnekler Geç Klasik-Erken Hellenistik Dönem'den Roma İmparatorluk Dönemi içlerine kadar heykellerde, mezar stellerinde, kabartmalarda ve pişmiş toprak örneklerde yoğun olarak kullanılan kadın tiplerinden birini oluşturmaktadır⁶⁴. Kyme Doğu Nekropolü Büyük Herculaneumlu Kadın tipindeki figürinler söz konusu grubun erken örneklerine ait bir varyasyondur. Eserler beraberinde bulunan diğer örnek ve benzer tipteki buluntuların karşılaştırılmasıyla, MÖ 4. yüzyılın ikinci yarısına tarihlenmektedir. Khiton üzerine himation giyimli başları mantıyla sıkıca sarılı TK. 6 (Fig. 9-10) ve TK. 7 (Fig. 11-13) numaralı figürinler ait oldukları tipolojinin göstergesini oluşturan elbise içerisindeki sağ kollarını dirseğinden büktükten sonra sağ göğüsleri üzerinde himationun kıvrımlarını kavramaktadırlar. Büyük boyutlu varyasyonlarına göre her ne kadar az detaya sahip olsalar da Kyme doğu nekropolisinden bulunan Büyük Herculanumlu Kadın tipindeki eserler mantonun başa sarılışı, kıyafet detayları ve hareketleriyle bu tipolojinin özelliklerini yansıtmaktadır. TK. 6 ve 7 numaralı figürinlerle benzer örnekler, Myrina⁶⁵, Aiolis Bölgesi⁶⁶, Pergamon⁶⁷, İonia Bölgesi⁶⁸, Tarsus⁶⁹, Rhodos⁷⁰, Lindos⁷¹, Kıta Yunanistan⁷², Atina⁷³ ve Filistin'den⁷⁴ bulunmuştur.

Kyme Doğu Nekropolü'nden bulunmuş Klasik Dönem'e tarihlenen kadın figürinleri kapsamında incelediğimiz bir diğer eser TK. 8 numaralı at üzerinde oturan giyimli bir kadına figürinine aittir (Fig. 13-14). At üzerinde yan oturan, khiton üzerine himation giyimli kadın, yüzeyindeki aşınmalar dışında sağlamdır. Baştan itibaren ayaklara kadar tüm vücut elbiseye sarılıdır. Baş hafif soluna ve aşağı bakar biçimde, yüz detayları belirsizdir. Boyun kısa ve kalın, omuzlar ise dardır. Vücutuna paralel aşağı uzattığı sağ kolunu dirseğinden büktükten sonra elini sağ bacağı üzerine uzatır. Elbise içindeki sol kolunu sol bacağı üzerine uzatmıştır. Kıyafet içindeki bacaklar bitişik ve hareketsizdir. Kalın elbise bacakları sıkıca sarmaktadır. Ön ve arka bacakları hareketli verilen at, figüre göre küçük boyutlu işlenmiştir. Keçi üzerinde yer alan örnekler araştırmacılar tarafından Aphrodite Pandemos⁷⁵ olarak nitelendirilmiş olsa da çalışma

⁵⁴ TK. 8. Oturan Kadın Figürini, Buluntu Yeri: Mezar 93, Ölçüleri: h: 9,1 cm, gen: 7,9 cm, cidar: 0,5 cm, kaide h: 0,8 cm, kaide gen: 5,9 cm, figür baş gen: 1,5 cm, baş h: 1,7 cm, figür h: 6,8 cm, figür gen: 2,4 cm, pişirme deliği: 2,7 x 2,1 cm, Hamur Rengi, Yapısı, Katkı Maddeleri: 10 YR 8/3 koyu kahverengi hamur renginde, 10 YR 8/1 beyaz astarlıdır. Beyaz astar üzerinde 5 R 5/8 kırmızı ve 7.5 YR 5/3 kahverengi boya izleri gözlemlenmiştir. Mika ve kum katkılıdır. Yapım Tekniği: İki ayrı kalıptan yarı döküm tekniğinde üretilmiştir. TK. 9. Oturan Kadın Figürini, Buluntu Yeri: Mezar 105, Ölçüleri: h: 12,8 cm, gen: 2,9 cm, cidar: 0,8 cm, baş gen: 2,2 cm, baş h: 2,2 cm, kaide: 2,6 cm x 2,5 cm, pişirme deliği çapı: 1,7 cm, Hamur Rengi, Yapısı, Katkı Maddeleri: 5 YR 5/4 hamurlu, beyaz astarlı, hamur içerisinde az miktarda mika ve kum katkısı vardır. Yapım Tekniği: İki ayrı kalıptan yarı döküm tekniği tekniğinde üretilmiştir.

⁵⁵ Winter 1903: 11,2; Higgins 1969: Pl.62,2334.

⁵⁶ Leyenaar Plaisier 1979: Pl. 151, 1162.

⁵⁷ Zhuber Okrag 1990: 76, TK.11.

⁵⁸ Leyenaar Plaisier 1979: Pl. 118, 86,88,89.

⁵⁹ Blinkenberg 1931: Pl. 144, 3075,3077.

⁶⁰ Sinn 1977: Taf.9, Kat. Nr. 30.

⁶¹ Burr Thompson 1966: Pl.19, Fig.16.

⁶² Laumonier 1956: Pl. 127,273.

⁶³ Pensabene 2001: Tav. Z.7.

⁶⁴ Bieber 1962: 111-112.

⁶⁵ Burr 1934: Pl. XXXII,79.

⁶⁶ Leyenaar Plaisier 1979: Pl. 121, 117.

⁶⁷ Kielau 2009: Taf. 35a, 295.

⁶⁸ Leyenaar Plaisier 1979: Pl. 23,126-129; Özyiğit 1993: Res.79.

⁶⁹ Goldman 1950: Pl. 239, 355.

⁷⁰ Higgins 1969: Pl. 101, 2640,2641.

⁷¹ Blinkenberg 1931: Pl. 144, 3074.

⁷² Sinn 1977: Taf.9, Kat. Nr. 30.

⁷³ Winter 1903: 71,8.

⁷⁴ Pensabene 2001: Tav. Z.1.

⁷⁵ TK. 8 numaralı figürin detaysız işlenmiştir. Bu nedenle kimi temsil ettiği konusunda kesin bir yorum yapılamamıştır.

kapsamında incelenen **TK.8** numaralı örnek olasılıkla günlük yaşamı ifade eden bir kadını temsil ediyor olmalıdır.

Çalışma kapsamında değerlendirilen **TK. 9** numaralı figürin güvercin üzerinde oturan Aphrodite tipolojisindedir. Tanrıçanın gövdesinin üst kısmı ve güvercinin baş bölümü kırıktır. Aphrodite'nin bacakları ve elbise kıvrımlarının bir bölümü korunmuştur (**Fig. 15-16**). **TK. 9** numaralı Aphrodite figüriniyle benzer tipolojideki buluntular, Myrina⁷⁶, Troas Bölgesi⁷⁷, Anadolu⁷⁸, Kıbrıs⁷⁹, Kapua⁸⁰, Rhodos⁸¹, Tarsus⁸², Boeotia⁸³, Tanagra⁸⁴ ve Tarent'den⁸⁵ bulunmuştur.

TK. 10. Ephedrismos Tipi⁸⁶

Çalışma kapsamında ele alınan **TK.10** numaralı eser, ephedrismos tipolojisi içerisinde değerlendirilen ayakta, giyimli, kanatlı tanrıça ve önündeki genç kız figürininden oluşmaktadır. Kırık iki parçanın birleştirilmesiyle oluşturulmasına rağmen sağ bacak ve kaide bölümünde eksiklikler bulunmaktadır. Tanrıça tamamen giyimli, yüksek poloslu, açık ve büyük kanatlara sahiptir. Baş sağına ve aşağıya dönük, göğüs hizasında tanrıçayı taşıyan ikinci bir figür yer alır. Tanrıça elleriyle genç kıza sarılmaktadır. Genç kız figürünün başı sol profilden tanrıçaya bakar biçimde tasvir edilmiştir. Eserin arka yüzü işlenmemiş, sadece düzeltilmiştir. Kısmen korunan pişirme deliği alta boyuna dikdörtgen, üstte ise kemerli bir forma sahip, kaide ise alçak ve dörtgen formdadır (**Fig. 17-18**).

Söz konusu tipolojinin Geç Klasik – Erken Hellenistik Dönem'de Tanagra'da yer alan koroplast atölyeleri tarafından geliştirildiği ve MÖ 4-3. yüzyıllarda birçok merkezde üretildiği gözlenmiştir⁸⁷. **TK. 10** numaralı figürin ile benzer özellikler taşıyan diğer örnekler;

Myrina⁸⁸, Troas Bölgesi⁸⁹, Tavolia⁹⁰, Tanagra⁹¹, Boeotia⁹², Korinth⁹³, Atina⁹⁴, Megara⁹⁵, İtalya⁹⁶, Kapua⁹⁷, Tarent ve Kyrenaika'dan⁹⁸ bulunmuştur.

TK. 10 numaralı figürin, Troas Bölgesi'nde bulunmuş buluntu yeri saptanamayan ephedrismos figüriniyle⁹⁹ benzer özellikler göstermektedir. Bu durum bölgeler arasındaki coğrafi yakınlık düşünüldüğünde atölyeler arası etkileşim, gezici atölye veya ticaret ilişkisiyle açıklanabilir.

Benzer örneklerle yapılan karşılaştırmalar sonucunda **TK. 10** numaralı ephedrismos grubunun Boeotia'dan bulunmuş ve P.G. Leyenaar Plaisier tarafından yayımlanan figürinle¹⁰⁰ teknik, stil ve ikonografi bağlamında ortak özellikler taşıdığı gözlenmiştir. Farklı buluntu merkezlerinden saptanan her iki figürinin de Klasik Dönem özellikleri yansıttığı sonucuna ulaşılmıştır. Hellenistik Dönem'de yoğun olarak üretilen ephedrismos figürinleri ile Klasik Dönem tipleri arasında, hareketteki kontrastın daha yoğun olduğu, figürlerinin birbirinden bağımsız hareketleri, eserlerin boyutlarının Klasik Dönem örneklerine göre daha yüksek olması, kıyafet kıvrımlarının hareketlerle uyum içerisinde verilmesi gibi farklılıklar görülmektedir. **TK. 10** numaralı figürin ile aynı kontekst içerisinde saptanan diğer buluntular bir arada değerlendirildiğinde, ele aldığımız eserin MÖ 4. yüzyılın ilk yarısına ait olduğu sonucuna ulaşılmıştır.

TK. 10 numaralı figürinin beraberinde bulunan **TK. 6-7** numaralı giyimli kadın tipolojisi içerisinde değerlendirilen eserlerle birlikte basit toprak gömüt tipindeki mezar konteksti içerisinde bulunmuştur. Aynı tipoloji içerisinde farklı merkezlerden bulunmuş figürinlerin birçoğunun buluntu konteksti saptanamamıştır. Fakat bazı araştırmacılar tarafından söz konusu tipin yoğunlukla nekropol alanlarından bulunduğu aktarılmaktadır¹⁰¹. Bu görüş, her ne kadar **TK.10** numaralı figürinin buluntu kontekstiyle uyumlu olsa da ikonografik olarak değerlendirildiğinde figürin tipinin sadece nekropol alanlarından değil farklı kontekstlerden de saptanabilir olduğunu göstermektedir. Kanatların oyunun kazanımını göstermek için sembolik

Kıbrıs'ta bulunan benzer tipolojideki bir figürin kucagında bebek tutmaktadır; Mollard Besques 1963: Pl.6, MYR 40.

⁷⁶ Winter 1903: 193,1; Burr/Higgins 2001: Pl 147, 2907, Pl. 155, 2953.

⁷⁷ Winter 1903: 194,3; Kaplan 2009: Levha 11, Kat. No. 38.

⁷⁸ Winter 1903:194,2.

⁷⁹ Higgins 1969: Pl. 148,2909; Burr/Higgins 2001: Pl 148, 2909.

⁸⁰ Mollard Besques 1986: Pl.05, D3353.

⁸¹ Higgins 1969: Pl. 148, 2909.

⁸² Heuzey 1883: Pl. 53,2.

⁸³ Leyenaar Plaisier 1979: Pl.11, 58.

⁸⁴ Winter 1903:192,5.

⁸⁵ Winter 1903: 192,8.

⁸⁶ TK. 10. Ephedrismos Grubu. Buluntu Yeri: Mezar 105, Ölçüleri: h: 16,6 cm, gen: 7, 9 cm, korunan figür h: 15,4 cm, figür gen: 4,8 cm, baş h: 2, 8 cm, baş gen: 1,7 cm, kanat h: 7,1 cm, kanat gen: 3 cm, cidar: 0,9 cm. Hamur Rengi, Yapısı, Katkı Maddeleri: 5 YR 4/6 sarımsı kırmızı hamurlu, beyaz astarlı, astar üzerinde 5 Y 7/1 açık gri astar boyalı. İyi pişmiş, kum, kireç ve az miktarda taşçık katkılı. Yapım Tekniği: Yarı döküm tekniği ile iki ayrı kalıptan üretilmiştir.

⁸⁷ Steininger 1994:44.

⁸⁸ Winter 1903: 136-137; Paul 1897, Pl. XVI.

⁸⁹ Winter 1903: 136-137.

⁹⁰ Kaplan 2009: Kat. No. 216.

⁹¹ Heuzey 1878: Pl. 33; Winter 1903: Pl.136-137; Higgins 1986: 146, K.176; Khodza 2018, Fig.2.

⁹² Sieveking 1916: Taf. 37-A; Rohde 1968: Pl. 31; Leyenaar Plaisier 1979: Pl. 14,69.

⁹³ Winter 1903: Pl.136-137.

⁹⁴ Sieveking 1916: Taf. 35; Stewart 2018: 719, Fig.41.

⁹⁵ Winter 1903: Pl. 136-137.

⁹⁶ Heuzey 1878: Pl. 33; Winter 1903: Pl. 136-137.

⁹⁷ Mollard Besques 1986: Pl.39.

⁹⁸ Winter 1903: Pl.136-137.

⁹⁹ Winter 1903: Pl. 137.4.

¹⁰⁰ Leyenaar Plaisier 1979: Pl. 14, 69.

¹⁰¹ Heuzey 1878: 20; Steininger 1994: 49.

bir anlam taşıdığı düşünülmüş fakat birinci figürin başında bulunan polos nedeniyle bir tanrıçayı ifade ettiği ve oyunla aynı zamanda bir koruyuculuk anlamı taşıdığı sonucuna ulaşılmıştır¹⁰². **TK. 10** numaralı figürinde de olduğu gibi yoğunlukla vazo resimlerinde¹⁰³, pişmiş toprak figürinlerde, heykellerde¹⁰⁴ ve yüzük taşlarında¹⁰⁵ oyuna dair kazananın taşındığı bölüm konu edilmiştir. **TK. 10** numaralı figürinin mezar konteksti içerisinde bulunması, mezar ve figürin ilişkisi diğer buluntularla birlikte değerlendirildiğinde olasılıkla mezarın genç bir kıza ait olmalıdır.

TK. 11 Tapınak Oğlanı Tipi¹⁰⁶

Çalışma kapsamında Tapınak Oğlanı tipolojisi içerisinde değerlendirilen figürin küçük aşınmalar dışında korunmuş durumdadır. Üzerinde vücudunun arkasını ve omuzlarını saran bir elbise bulunmakta, ön yüzü çıplaktır. Başında üçgen formlu, başı ve saçları tamamen kapatan sivri uçlu pilos yer alır. Yüz oval formlu, çene çıkıntılı, boynu başa göre uzun ve geniştir. Omuzlar geniş ve kalın, hareket nedeniyle sağ omuz diğerine göre yukarıdadır. Sağ kolunu dirseğinden büktükten sonra elini yukarıdaki sağ dizi üzerine uzatır. Sol kolunu vücuduna paralel aşağı uzatıp dirseğinden büktükten sonra göbeği üzerinde elbisenin kıvrımlarını tutar. Vücudun üst kısmı ve beli soluna eğiktir. Öne doğru uzattığı sol bacağını dizinden büktükten sonra sol ayağına doğru uzatmıştır. Dizinden

bükerek yukarı kaldırdığı sağ ayağından destek alır. Arka yüz kabaca işlenmiş, pişirme deliği bulunmamaktadır (**Fig. 19-20**).

Figürinin tipolojisine ait eserlerin 18. yüzyılda Kıbrıs başta olmak üzere birçok yerleşimin tapınak kontekstlerinden yoğun olarak bulunması sonucunda adlandırma Tapınak Oğlanı olarak tanımlanmıştır¹⁰⁷. Kyme Doğu Nekropolü'nden bulunan **TK. 11** numaralı Tapınak Oğlanı tipolojisindeki figürin ile benzer özellikler taşıyan örnekler; Kyme¹⁰⁸, Myrina¹⁰⁹, Larisa¹¹⁰, Pitane¹¹¹, Aigai¹¹², Klaros¹¹³, Ionia Bölgesi¹¹⁴, Pergamon¹¹⁵, Neandria, Tavolia¹¹⁶, Atina¹¹⁷, Boeotia¹¹⁸, Rhodos¹¹⁹, Korinth¹²⁰ ve Mısır'dan¹²¹ bulunmuştur.

Deniz ticareti için bölgenin önemli liman kentlerinden biri olan Kyme antik kentine söz konusu tipoloji ticari bir aktarımla gelmiş olsa da kentte yapılan çalışmalarda yoğun olarak karşımıza çıkan bir figürin grubunu oluşturmaktadır. Çalışma kapsamında atölye özellikleri başlığında detaylıca sunacağımız bulgular sonucunda, Kyme kentinde Tapınak Oğlanı tipinde üretim yapan uzman bir koroplast atölyesi olduğunu önermekteyiz. Buluntular değerlendirildiğinde, MÖ 5. yüzyılın ortalarından başlayarak Hellenistik Dönem sonuna kadar

¹⁰² Ephedrismos oyunu özellikle Geç Klasik ve Hellenistik Dönem boyunca seramikler üzerinde ve pişmiş toprak figürinlerde sıklıkla tasvir edilen bir tema olarak karşımıza çıkmaktadır. Oyunun nasıl oynandığına dair ilk yazılı bilgiyi MS. 2 yüzyılda yaşamış dilbilimci Pollux'dan öğrenmekteyiz (Pollux. Onomastikon IX. 119). Başlangıçta sadece erkek çocuklar tarafından oynandığı düşünülen Ephedrismos oyununun (Brommer 1978/1979: 139-149), daha sonra farklı eserler üzerindeki betimlemelerden yola çıkılarak cinsiyete özgü bir oyun olmadığı sonucunu ulaşılmıştır. Hatta pek çok örnekte çocuklarla birlikte Silen (Winter 1903: Pl. 137, 2), Satyros (Winter 1903: Pl.137,1), Eros (Steinniger 1994: Taf. 10; Dasen/Schadler 2013: 4-7) ya da TK. 10 numaralı örnekte olduğu gibi tanrıçaların da (Leyenaar Plaisier 1979: PL. 14, 69) söz konusu oyun temasına dâhil edildiği görülmektedir. Oyun, "Dioros" olarak adlandırılan taşın belirli bir mesafeden düşürülmeye çalışılması, ilk düşüren kişinin kaybeden tarafından diorosun bulunduğu noktaya kadar gözleri kapalı bir biçimde sırasında kazananı taşımasıyla oynanmaktadır (Klein 1932:19-20).

¹⁰³ Zazoff 1944: Taf. I-II; Brommer 1978/1979: Abb.1; Dasen/Schadler 2013: 4-7.

¹⁰⁴ Atina Agorası Hephaistos Tapınağının batı alınlığında ephedrismos oynayan geç kızlar tasvir edilmiş ve araştırmacı tarafında Hesperidler olarak tanımlanmıştır. Oyunun, vazo sanatı ve figürinler dışında bir tapınağın alınlığında kabartma olarak işlenmesi önemlidir (Stewart 2018: Fig. 41).

¹⁰⁵ Zazoff 1944: Taf. II-III.

¹⁰⁶ TK. 11. Tapınak Oğlanı Figürini, Buluntu Yeri: Mezar 33, Ölçüleri: h: 10,1 cm, gen: 5,1 cm, cidar: 1 cm, baş h: (başlık ile) 4,2 cm, baş gen: 1,4 cm. Hamur Rengi, Yapısı, Katkı Maddeleri: 2.5 YR 6/6 açık kırmızı hamurlu, 7.5 YR 7/6 kırmızımsı sarı astarlı. Yapım Tekniği: Yarı döküm tekniği ile iki ayrı kalıptan üretilmiştir.

¹⁰⁷ Tipolojinin kökeni MÖ 2. Bin Mısır sanatına dayanmaktadır. Mısır mitolojisinde tanrı Horus'un çocukluğunu ifade eden Harpocrates tasvirlerinden türediği, MÖ 1. Bin yılda gelişen deniz ticaretiyle birlikte Fenikelilerin kültürü Kıbrıs, Rhodos, Batı Anadolu ve Kıta Yunanistan'a aktardığı ve tipolojinin zamanla bölgesel kültür öğeleriyle sentezlenerek uzun yıllar devam ettiği düşünülmektedir (Hadzisteliou Price 1969: 95; Margaryan 2015:95). Tipin dağılım rotası konusunda her ne kadar net bir görüş olmasa da Kıbrıs örneklerinde kireçtaşı heykeller gözlemlenirken, Rhodos'da yoğun olarak pişmiş toprak figürin üretildiği gözlenmiştir (Hadzisteliou Price 1969: 98). Bunun yanı sıra dağılımın gerçekleştiği diğer bölgelerden farklı olarak Kıbrıs örneklerinde figürlerin ön yüzlerinde yer alan ve koruyuculuk anlamı taşıdığı düşünülen kolyeli Tapınak Oğlanı eserleri diğer benzer buluntu merkezlerinden tipolojik olarak ayrılmaktadır.

¹⁰⁸ Kyme Antik Kenti'nde gerçekleşen bilimsel ve kurtarma kazılarında çok sayıda tapınak oğlanı figürünü saptanmıştır (Dufkova 1974: Pl. 34, 54-60; Leyenaar Plaisier 1979: Pl. 121, 113,114,116; Fırat 2004: Lev. 17-21; Çokoğullu 2007: Lev.1; Lebe 2013: Lev. 7,42-46; Topuz 2019: Lev. 19-22, K.21-31).

¹⁰⁹ Baudat 1953: Pl. XIX,51; Mollard Besques 1972: Pl.3, Myrina 983.

¹¹⁰ Boehlau/Schefold 1942: Taf. 9, Nr. 26-28.

¹¹¹ Hekimoğlu 2010: Levha XXI, Kat. No. 42.

¹¹² Dereboylu 2012: Lev. 22- K. 30-32.

¹¹³ Doğan Gürbüz 2012: Levha 36, Kat. No. 291-301.

¹¹⁴ Özyiğit 1993: Res. 80-81.

¹¹⁵ Kielau 2009: Taf.30b, 258-260.

¹¹⁶ Kaplan 2009: Lev. 54, Kat No 188, Lev. 56-57. Kat No 190-193,195.

¹¹⁷ Fjeldhagen 1995: Fig.6.

¹¹⁸ Higgins 1954: Pl. 115, 835-837.

¹¹⁹ Higgins 1954: Pl.46, 267.

¹²⁰ Merker 2000: Pl. 19, C223,235, Pl. 20, 240,241.

¹²¹ Fjeldhagen 1995: Kat.No.34.

devam eden bir üretim söz konusudur. Myrina ve Larisa kentlerinden bulunmuş benzer tipteki Tapınak Oğlanı figürinleri de araştırmacılar tarafından Kyme'nin yerel üretimi olarak yorumlanmıştır.

Tapınak Oğlanı tipinin, Batı Anadolu kentlerinde MÖ 5. yüzyılda ortaya çıktığı, MÖ 5 ve 4. yüzyıllarda yaygın olarak üretildiği ve tipolojiye ait örneklerin MÖ 2. yüzyıla kadar devam ettiği gözlemlenmektedir¹²². Kyme antik kentinden bulunmuş ve yayınlanmış diğer Tapınak Oğlanı figürinleriyle **TK. 11** numaralı figürin karşılaştırıldığında stil ve duruş açısından benzerlikler saptanmıştır. Diğer buluntu merkezlerinden bulunan Tapınak Oğlanı figürinleri ile **TK. 11** numaralı figürin karşılaştırıldığında, **TK. 11** numaralı Tapınak Oğlanı figürininin yüzeyinin aşınmış olmasına rağmen kolların vücuttan ayrılmış olması ve pilos üzerindeki çok renkli dekorasyon göze alındığında, MÖ 4. yüzyılın ikinci yarısına ait olduğu düşünülmektedir.

Çalışma kapsamında ele alınan figürin tipinin en önemli sorunların biri kimi temsil ettiği bir çok araştırmacı tarafından değerlendirilen tipoloji hakkında farklı görüşler mevcuttur. Öncelikle tanrı/tanrıçaların çocukları veya tanrıların çocukluk tasvirleri olarak yorumlanmış, daha sonra tanrı/tanrıçalarla ilişkilendirilen mitolojik karakterler olarak düşünülmüştür. Nekropol alanlarından bulunmalarıyla birlikte apotropeik nesnelere, tapınak kontekstlerinde yoğunlukla saptanmaları sonucunda ise tapınak köleleri veya çocuk sahibi olmak isteyenler tarafından bırakılan adak hediyeleri olarak tanımlanmıştır¹²³. Özellikle çocukları koruyucu koutrophos sıfatına sahip tanrıça ve tanrıların kutsal alanlarından bulunmaları sonucunda tipolojinin ölümlü çocukları temsil ettiği ve aileleri tarafından farklı kontekstlere bırakılmış olsa da aynı amacı ifade ettiği sonucuna ulaşılmıştır. Kyme antik kentinde ise Kuzey Tepe'de yer alan ve birden fazla evreye ve bu evreler içerisinde Kybele, koutrotrophos ve Isis'e adandığı düşünülen alanda çok sayıda Tapınak Oğlanı figürini, koutrotrophos figürinleriyle birlikte ele geçmiştir ve bu iki tip arasındaki bağlantı diğer buluntu merkezlerinde olduğu gibi koruyucu anne/tanrıça ile çocuk bağlantısı olarak açıklanmaktadır. Bunun dışında Kyme antik kenti nekropol alanlarından Tapınak Oğlanı figürinleriyle birlikte koutrotrophos figürinlerinin bulunması çocuklu ölümleri, anneleri veya erken yaşta ölen bebeklerin mezarlarına bırakıldıklarını düşündürmektedir. Bu kapsamda **TK. 11** numaralı tapınak oğlanı figürinin bulunduğu pişmiş toprak lahit mezarın boyutları da dikkate alındığında figürinin erken yaşta ölen bebek ya da çocuğu temsil eden bir obje olarak değerlendirmekteyiz.

TK.12 Silenos Tipi¹²⁴

Çalışma kapsamında değerlendirilen **TK. 12** numaralı figürin Silenos tipolojisi içerisinde değerlendirilmiştir. Yüzeyindeki aşınmalar dışında figürin sağlamdır. Başını hafif soluna döndürmüş, saçları işlenmemiş, yüz yuvarlak formu ve dolgunudur. Alın geniş ve dışa çıkık, gözler iri ve derinde, burun küçük ve basık, burun delikleri belirgin ve abartılı, yanaklar yağlı, kulaklar büyük, ağız geniş ve açık, çene güçlü ve yuvarlatılmıştır. Boyun kalın ve kısa, omuzlar başa göre küçüktür. Sol kolunu vücuduna paralel aşağı uzatıp dirseğinden büktükten sonra sol göğüs üzerinde mantonun kıvrımlarını tutar. Sağ kolunu vücuduna paralel aşağı uzatıp dirseğinden büktükten sonra elini sağ bacağı üzerinde yer alır. Göbek şişkin ve cinsel organ belirgindir. Sol bacağı dizinden büktükten sonra sağ bacağının üzerine uzatır. Arka yüzde pişirme deliği yoktur (**Fig. 21-22**).

TK. 12 numaralı figürinle benzer tipteki terracotta örnekler Kamiros¹²⁵, Boeotia¹²⁶ ve Lindos'tan¹²⁷ bulunmuştur. Lindos buluntusu, çalışma kapsamında ele alınan **TK. 12** numaralı figürinde olduğu gibi bir kaide üzerinde oturmaktadır¹²⁸. Bacakların duruş pozisyonu, göbeğin şişkin verilmesi ve kolların hareketi ile duruş açısından benzerlikler göstermekte ve C. Blinkenberg tarafından "*oturan Silenos*" olarak tanımlanmıştır¹²⁹. Kamiros buluntusu ise **TK. 12** numaralı figürin gibi mezar konteksti içerisinde saptanmıştır¹³⁰. R. A. Higgins tarafından değerlendirilen Kamiros buluntusunun kaide üzerinde oturması, kollar ve bacakların hareketi dikkate alındığından çalışma kapsamında değerlendirilen **TK. 12** numaralı eserle oldukça benzer özellikler göstermektedir. Karşılaştırma yapılan iki eser arasındaki en belirgin fark **TK. 12** numaralı Kyme buluntusunun Kamiros örneğine göre daha hareketli ve çok renkli dekorasyona sahip olmasıdır. R. A. Higgins söz konusu Kamiros buluntusunu "*oturan Satry*" olarak tanımlamakta ve MÖ 5. yüzyıl ortalarına tarihlemektedir. **TK. 12** numaralı Silenos figürinin başı vücuduna göre kontrast oluşturması ve özellikle Hellenistik Dönem terracottalarında göze çarpan canlı ve çok renkli dekorasyonun eser üzerinde uygulanması dikkate alındığında, Kamiros buluntusuna göre daha geç özellikler sergilediğini gözlemlenmiştir. **TK. 12** numaralı figürin aynı atölye üretimi olduğunu

¹²⁴ TK. 12. Silenos Figürini, Buluntu Yeri: Mezar 21, Ölçüleri: h: 8,6 cm, gen: 3,9 cm, cidar: 1,1 cm, baş h: 2,9 cm, baş gen: 2,6 cm, Hamur Rengi, Yapısı, Katkı Maddeleri: 10 YR 8/3 çok açık kahverengi hamur renginde, 10 YR 8/1 beyaz astarlıdır. Eserin beyaz astar üzerine 2.5 YR 6/6 açık kırmızı, 2.5 YR 3/6 koyu kırmızı ve 5 Y 4/1 koyu gri renklerinde ek boya izlerine rastlanılmıştır. Yoğun kum katkılıdır. Yapım Tekniği: İki ayrı kalıptan gövde yarı döküm, baş döküm tekniğinde üretilmiştir.

¹²⁵ Higgins 1954: Pl. 46, 272.

¹²⁶ Winter 1903: 392,1.

¹²⁷ Blinkenberg 1931: Pl. 109, 2329.

¹²⁸ Blinkenberg 1931: Pl. 109, 2329.

¹²⁹ Blinkenberg 1931: 564.

¹³⁰ Higgins 1954: 96.

¹²² Hadzisteliou-Price 1969: 97; Dufkova 1974:124.

¹²³ Ayrıntılı bilgi için bakınız (Hadzisteliou Price 1969:107).

saptadığımız, **TK. 11** numaralı Tapınak Oğlanı figüriniyle birlikte değerlendirilmiş ve MÖ 4. yüzyılın ikinci yarısı ait dönem özellikleri gösterdiği saptanmıştır.

Silenos ikonografisi çoğunlukla Dionysos ile bağlantılı vazo resimlerinde¹³¹ veya plastik eserlerde karşımıza çıkmaktadır¹³². Tipolojik olarak farklı eserler üzerinde yer alsa da Silenos betimlerinin ortak özellikleri; yassı burun, yaşlı bir yüz ifadesi, saçsız, sakallı ve göbeğinin şişkin olmasıdır. Dionysos kültü ile ilişkili sahnelerde özellikle yer verilen bir karakter olması mitolojik anlatıya göre Dionysos'u yetiştiren varlık olarak tanımlanmasından kaynaklanmaktadır. Dionysos alayının bir parçası olarak sıklıkla vazo resimlerinde işlenen Silenos tasvirinin Kyme antik kentinde saptanan bir başka örneği ise bronz bir Hydria üzerinde yer almaktadır¹³³.

2012 yılında İzmir Müze Müdürlüğü başkanlığındaki bir ekip tarafından Kyme Doğu Nekropolü'nün bir bölümünü oluşturan ve Samurlu 879 numaralı olarak adlandırılan alanda gerçekleşen çalışmalarda, urne olarak kullanılmış söz konusu buluntunun gövdesi üzerinde Dionysos'la birlikte Silenos betimlenmiştir¹³⁴. Ö. Ürkmez tarafından detaylı olarak incelenen hydrianın üzerinde yer alan Dionysos ve Silenos kabartması ölen bireyin sonraki yaşamında tanrı tarafından korunması amacıyla khthonik bir unsur olarak yorumlanmıştır¹³⁵. **TK. 12** numaralı oturan Silenos figürününün mezar konteksti içerisinde bulunması da aynı amaç doğrultusunda olmalıdır. Fakat Kyme buluntusu bronz Hydria'nın yetişkin bir bireye ait olduğu düşünülmekte, çalışmamızın konusu kapsamında incelediğimiz **TK. 12** numaralı Silenos figürünü ise olasılıkla bir çocuk ya da bebeğe ait mezar konteksti

içerisinden saptanmıştır. Pişmiş toprak lahdin boyutları dikkate alınarak yapılan bu yorum beraberinde bulunan ve oyuncak olarak kullanıldığı düşünülen koç ve güvercin figürinleriyle de desteklenmektedir. Bu doğrultuda, Silenos figürünün çocuk/bebek lahdi içerisine bırakılması ölen bireyin korunması amacı yanında olasılıkla Silenos'un bebek Dionysos'u büyütmesiyle de ilişkili olmalıdır. Ölen çocuğun/bebeğin yakınları tarafından diğer dünyadaki yaşamında tıpkı Dionysos mitosunda olduğu gibi Silenos tarafından büyütüleceği inancıyla mezara bırakılmış bir obje olarak değerlendirilmiştir.

TK. 13-20 Hayvan Tipleri

Çalışma kapsamında değerlendirilen ve ayrı mezar kontekstleri içerisinde saptanan hayvan figürinleri bu başlık altında değerlendirilecektir. Kyme Doğu Nekropolü (Habaş Kurtarma Kazısı) çalışmaları sırasında tespit edilen ve Klasik Dönem'e tarihlenen hayvan figürinlerini; güvercin (**TK. 13-15**), kaplumbağa (**TK. 16-17**) ve tekil örneklerle temsil edilen domuz (**TK. 18**), horoz (**TK. 19**) ve koç (**TK. 20**) figürinlerinden oluşmaktadır. Hayvan figürinleri Antik Dönem'de birçok kontekste karşımıza çıkan objelerdir. Tapınaklara adak amacıyla bırakılanlar, çocuk oyuncakı işlevinde kullanılanlar ve bu çalışma kapsamında ele alınan örnekler gibi nekropol alanlarına mezar hediyesi amacıyla bırakılmış nesnelere de sahiptir. Bu nedenle pişmiş toprak hayvan figürinleri sıklıkla kazı ve araştırma çalışmalarında saptanan buluntular arasındadır. Bu çalışmada ele alınan hayvan figürinlerinin mezara bırakılma amaçları ve ikonografileri beraberinde bulunan diğer figürinlerle birlikte değerlendirilecek, birey ve mezar hediyesi arasındaki bağlantı irdelenmeye çalışılacaktır.

İncelenen ilk grup güvercin figürinlerinden oluşmaktadır. Çalışma kapsamında farklı mezar kontekstlerinden saptanan üç güvercin figürünü (**TK. 13**¹³⁶, **14**¹³⁷ ve

¹³¹ Vazo resimleri örnekleri; Klasik Dönem'e tarihlenen Gregorian Etruscan Müzesi'nde korunan Vatikan 559 numaralı Kalyks Krater üzerinde Hermes, bebek Dionysos'u Silenus ve Nysia perilerinin koruyucu bakımına teslim eder. Yaşlı, beyaz saçlı Silen, leopar derisiyle kaplı bir kayanın üzerine oturur; Geç Klasik Dönem'e tarihlenen The J. Paul Getty Müzesi'nde korunan Malibu 86.AE399 envanter numaralı Lekythos üzerinde Silenos şarap tulumu üzerinde oturur ve diaulos çalar. Louvre Müzesi, Louvre K240 numaralı vazo üzerinde Dionysos, Silenos ve Menad alayı yer alır; British Müzesi, London 1772,0320.661 envanter numaralı Krater üzerinde Dionysos ve Silenos sahnesi yer almaktadır.

¹³² Plastik eserlere ait örnekler; Louvre Müzesi'nde korunan Louvre Ma291 envanter numaralı Roma İmparatorluk Dönemi kopyası mermer Silenos heykeli, Naples Ulusal Arkeoloji Müzesi'nde sergilenen bebek Dionysos ve Silenos mermer heykeli, Hermitage Müzesi'nde yer alan Roma İmparatorluk Dönemi kopyası Silenos'un kucağında bebek Dionysos heykeli ve Hermitage Müzesi'nde MS 1. yüzyıla tarihlenen Silenos heykeli yer almaktadır.

¹³³ 2012 yılında İzmir Müze Müdürlüğü tarafından yürütülen kurtarma kazılarında tespit edilen bronz Hydria, çalışmanın konusunu oluşturan figürinlerin bulunduğu Habaş Nekropolü'nün devamı niteliğinde olup aynı zamanda Kyme antik kentinin Doğu Nekropolü'nün sınırlarında bulunmuştur.

¹³⁴ Ürkmez 2018: 184-201.

¹³⁵ Ürkmez 2018:193.

¹³⁶ TK. 13, M.72 numaralı mezardan saptanan tek figürin örneğidir. TK. 13 Güvercin Figürünü; Birden çok parçanın birleştirilmesiyle oluşturulmasına rağmen gövdede, kaidede ve kuyruk kısmında kırık ve eksikler vardır. Baş hareketsiz ve karşuya bakar, gagası büyük ve uzun, gözler stilize ve dairesel formlu ve belirgin, kanatlar kapalı, belirgin ve kuyruk ile birleşir. Yüksek dörtgen kaideli, pişirme deliği yoktur. Ölçüleri: h: 7,7 cm, boy gen: 10 cm, cidar: 0,7 cm, kaide h: 0,9 cm, kaide gen: 4,1 cm. Hamur Rengi, Yapısı, Katkı Maddeleri: 5 YR 5/6 kırmızımsı kahverengi hamur renginde, 5 YR 7/1 açık gri astarıdır. Eserin gaga, kuyruk ve kanatlarında 10 R 3/6 koyu kırmızı boya izlerine rastlanmıştır. Yoğun kum ve yoğun kireç katkıdır. Yapım Tekniği: İki ayrı kalıptan baskı tekniğinde üretilmiştir.

¹³⁷ TK. 14, M. 21 numaralı mezardan TK. 12 Silenos ve TK. 20 Koç figürünü ile bulunmuştur. Yüzeyindeki aşınmalar dışında sağlamdır. Baş hafif sağma eğik, yuvarlatılmış kısa gagalı, ince kavisli boyunlu, dışa çıkık belirgin göğüslü, kapalı kanatlı, yüksek ve geniş ayaklı, alt kısmında küçük dairesel formlu delik yer alır. Ölçüleri: h: 6,4 cm, gen: 8 cm, cidar: 0,6 cm, delik çapı: 0,5 cm. Hamur Rengi, Yapısı, Katkı Maddeleri: 10

15¹³⁸) tespit edilmiştir (**Fig. 23-25**). Güvercinler, Antik Dönem'de günümüzde de olduğu gibi barış, huzur, refah gibi olumlu duyguların göstergesi olarak kullanılmıştır. Özellikle Yunan mitolojisinde Aphrodite ile ilişkilendirilen güvercinler, Mezopotamya'da İhtar, Fenike'de Astarte'nin kutsal hayvanı olarak karşımıza çıkmaktadır¹³⁹. Bu durum aslında Aphrodite'nin Yunan panteonuna dahil olmasının doğulu kökenleri ile ilişkisini gösteren önemli bir bulgudur. Roma İmparatorluk Dönemi'nde de tanrıçanın adı Venüs olarak ifade edilse de kutsal hayvanlarından birinin yine güvercinler olduğunu görülmektedir¹⁴⁰. Güvercin simgesinin genellikle ilahi varlıkların habercisi olarak yorumlanması Antik Dönem'de olduğu gibi modern dinlerle de karşımıza çıkan bir inançtır¹⁴¹.

Çalışma kapsamında değerlendirilen güvercin figürinlerinin yaygın kullanımı oyuncak olmasına karşın buluntu konteksti göz önüne alındığında, **TK. 15** numaralı figürinin, olasılıkla kadın/tarıçalarla ilişki olarak mezara bırakıldığı düşünülmektedir¹⁴². Bu

düşüncenin nedeni beraberinde bulunan oturan erkek ve kadın grubu (**TK. 1**), ayakta giyimli kadınlar (**TK. 4-5**) güvercin üzerinde Aphrodite figürünü (**TK.9**) ile bir arada değerlendirildiğinde önerilmektedir. (**Fig. 25**). **TK. 13** ve **14** numaralı güvercin figürinleri ise ayaklarının ortasında yer alan 0,4-0,6 cm çapındaki deliklerin varlığı, mezar konteksti içerisinde oyuncak olarak tanımlanan diğer figürinler ve mezarların boyutları dikkate alındığında olasılıkla oyuncak çingiraklar olmalıdır.

Kyme Doğu Nekropolü güvercin figürinleriyle benzer örnekler; Myrina¹⁴³, Pergamon¹⁴⁴, Priene¹⁴⁵, Assos¹⁴⁶, Parion¹⁴⁷, Elaeus¹⁴⁸, Kyrenaica¹⁴⁹, Lindos¹⁵⁰, Rhodos¹⁵¹ ve Attika'dan¹⁵² saptanmıştır. **TK. 13** numaralı figürin MÖ 4. yüzyılın ikinci yarısına, **TK. 15** numaralı figürin MÖ 5. yüzyılın sonlarına, **TK. 14** numaralı güvercin figürünü ise tek mezar hediyesi olması nedeniyle net bir tarih saptanamamış, benzer örnekler yardımıyla Klasik Dönem'e ait olduğu sonucuna ulaşılmıştır.

Çalışma kapsamında değerlendirilen **TK. 16-17** numaralı kaplumbağa figürinlerinin başı yuvarlak formludur ve hareketsiz durarak karşıya bakarlar. **TK. 17** numaralı örnek yüzeyindeki aşınmalar dışında iyi korunmuş durumdayken¹⁵³ (**Fig. 27**), **TK. 16¹⁵⁴** numaralı kaplumbağa figürünü birçok kırık parçanın birleştirilmesiyle oluşturulmuştur (**Fig. 26**). Çalışma kapsamında değerlendirilen kaplumbağa figürinleri ayrı mezar kontekstlerinden bulunmuş ve mezar-figürün ilişkisinde farklı anlamlar ifade ettiği düşünülmektedir. Bu nedenle öncelikle Antik Dönem'de kaplumbağanın ikonografik bağlantıları incelenecektir.

Farklı kültürlerde kaplumbağanın kabuk ve gövdeden oluşan iki ayrı bölümü olması nedeniyle evreni ifade

YR 7/4 çok açık kahverengi hamur renginde, 5 YR 8/1 beyaz astar boyalıdır. Astar üzerinde 5 YR 3/1 çok koyu gri, 2.5 YR 3/6 koyu kırmızı tonunda ek boya izleri görülmektedir. Hamur içerisinde katkı maddesi olarak kum, taşçık ve az miktarda kireç katkısı bulunmaktadır. Yapım Tekniği: İki ayrı kalıptan yarı döküm tekniğinde üretilmiştir.

¹³⁸ TK. 15, M. 93 numaralı mezardan saptanmıştır. Yüzeyindeki aşınmalar dışında sağlamdır. Baş hareketsiz karşıya bakar, belirgin uzun üçgen formlu gagalı, ince uzun boyunlu, dışa çıkık kavisli göğüslü, kapalı kuyrukta birleşen kanatlı ve yuvarlatılmış ayaklıdır. Alt kısmında dairesel formlu bir delik yer alır. Ölçüleri: h: 6,6 cm, gen: 8,9 cm, cidar: 0,7 cm, delik çapı: 0,4 cm. Hamur Rengi, Yapısı, Katkı Maddeleri: 2.5 YR 6/4 açık kırmızimsı kahverengi hamur renginde, 7.5 8/2 pembemsi beyaz tonunda astarlanmıştır. Astar üzerinde 10 R 4/8 kırmızı ve 5 Y 4/3 yeşil tonunda ek boya kullanılmıştır. Hamur içerisinde kum ve az miktarda mika katkısı bulunmaktadır. Yapım Tekniği: İki ayrı kalıptan yarı döküm tekniğinde üretilmiştir.

¹³⁹ Thompson 1895: 144; Sax 2001: 95-96.

¹⁴⁰ Roma'nın kuruluş efsanesini aktaran Vergilius, Aeneas'ın annesi Venüs'ün iki beyaz güvercin ile oğluna yol göstermesine yer vermesi Roma'da Venüs ve kutsal hayvanı güvercinin ilişkisini göstermektedir.

¹⁴¹ Yahudilik inancında güvercin kurtuluş ve ölümsüzlüğün sembolü, Hıristiyanlık inancında ise ölümlerin ruhlarının güvercin gibi ölümsüzleştiği inanılır, vaftiz törenlerinde güvercin de ritüelin bir parçasını oluşturur (Chad Patyal 1990: 310,313).

¹⁴² Güvercin figürinleri birçok araştırmacı tarafından tanrıça Aphrodite ile ilişkilendirilen kült objeleri olarak değerlendirilmiştir. Bu durum, Aphrodite rahiplerinin ya da ona inanların sunaklarda güvercin kurban etmesi ve tanrıçaya ait tapınak kontekstlerinde çok sayıda güvercin figürünün bulunmasıyla da desteklenmiştir. Ayrıca Atina Akropolü'nde yapılan çalışmalarda Stoa Poikile'nin batısında yer alan sunakta saptanan kemiklerin birçoğunun güvercinlere ait olduğu sonucuna ulaşılmış ve Antik Dönem'de güvercinin kurban edildiği tek tanrıçanın Aphrodite olmasıyla ilişkili olarak onurlandıran tanrıçanın Aphrodite olduğu sonucuna ulaşılmıştır (Foster 1984: 82).

¹⁴³ Baudat 1953: Pl. XIX, 340.

¹⁴⁴ Töpperwein 1976: Taf. 84, Nr. 576.

¹⁴⁵ Rumscheid 2006: Taf. 84, Nr. 576.

¹⁴⁶ Tavukçu 1999: Levha 60, K. 237 a-d; Tolun 2009: 52, Res. 22.

¹⁴⁷ Aydın Tavukçu 2006: Levha 32, Kat. No. 59-60.

¹⁴⁸ Mollard Besques 1986: Pl. XXXIV, B311,312.

¹⁴⁹ Mollard Besques 1992: Pl.143, D4403, D4404.

¹⁵⁰ Blinkenberg 1931: Pl. 114,2418,2420.

¹⁵¹ Higgins 1954: Pl. 34, 183-185.

¹⁵² Higgins 1954: Pl.25,145.

¹⁵³ TK. 17. Kaplumbağa Figürünü, Buluntu Yeri: Mezar 33, Ölçüleri: h: 3,2 cm, gen: 9,5 x 7,1cm, cidar: 0,5 cm, Hamur Rengi, Yapısı, Katkı Maddeleri: 5 YR 6/6 kırmızimsı sarı hamur renginde, 5 YR 8/1 beyaz astarlıdır. Beyaz astar üzerine 5 YR 3/1 çok koyu gri boya izleri mevcuttur. Yoğun mika ve kireç katkılıdır. Yapım Tekniği: Tek kalıptan baskı tekniğinde üretilmiştir.

¹⁵⁴ TK. 16. Kaplumbağa Figürünü, Buluntu Yeri: Mezar 93, Ölçüleri: uz: 9,2 cm, h: 3,6 cm, gen: 6,7 cm, cidar: 0,5 cm. Hamur Rengi, Yapısı, Katkı Maddeleri: 5 YR 4/4 kırmızimsı kahverengi hamur renginde, 5 YR 8/1 beyaz astar üzerine 5 YR 4/3 kırmızimsı kahverengi boyalıdır. Hamur içerisinde yoğun taşçık, kum, az miktarda kireç ve mika katkılıdır. Yapım Tekniği: İki ayrı kalıptan yarı döküm tekniğinde üretilmiştir.

ettiği düşünülmüştür. Kabuk gökyüzünün temsili, gövdenin ise yeryüzünü simgelediğine inanılmıştır¹⁵⁵. Yunan mitolojisinde ise kaplumbağa Hermes'in doğumuyla başlayan anlatıda karşımıza çıkmaktadır. Hermes'in Apollon'un sığırlarını çalması ve daha sonra tanrıya kaplumbağa kabuğundan yapmış olduğu liri armağan etmesiyle kaplumbağa hem Hermes'in hem de Apollon'un simgelerinden biri olmuştur¹⁵⁶. Hermes ve Apollon dışında tanrı ve tanrıçalarla kaplumbağanın ilişkisi göze çarpmaktadır, Pausanias, Korkyra'da yer alan Aphrodite Tapınağı'nda Pheidias tarafından altın ve fildişinden yapılmış tanrıça heykelinin ayakları altında kaplumbağanın yer aldığını aktarmaktadır¹⁵⁷. Kaplumbağanın Aphrodite kültüründeki anlamını okuyucuya bırakan Pausanias aynı alanda Skopas tarafından yapılmış başka bir heykelinde bronz bir keçi üzerinde tanrıçanın heykelinin yer aldığından bahsetmektedir¹⁵⁸. Korkyra'da yer alan Aphrodite heykelinin ayaklarının altında yer alan kaplumbağa, Plutarkhos tarafından toplumda kadınların iffetli ve sessiz olması gerektiği anlamında yorumlanmıştır¹⁵⁹. Olasılıkla Plutarkhos'un bu yorumu toplumda kadına biçilen kalıplarla ilişkili ve yanlıştır. Aphrodite'nin kaplumbağa ile tasvir edilmesi doğurganlıkla ilişkilendirilebilir, bu düşüncenin temel sebebi kaplumbağaların bir üreme sürecinde çok sayıda yumurta yapmalarıyla ilişkilidir. Bunun dışında Aphrodite ve kaplumbağa ilişkisi Astarte'nin kutsal hayvanının kaplumbağa olması¹⁶⁰ ve tanrıçanın köklerinden gelen bir gelenek olarak da yorumlanabilir. Aphrodite, Hermes ve Apollon dışında Artemis¹⁶¹, Athena ve Hera kutsal alanlarında da kaplumbağa figürlerinin adak amacıyla bırakıldığı tespit edilmiştir. Bu durum da tanrıçaların Potnia Theron yönüyle ilişkilendirilmiş ya da Aphrodite heykelinde olduğu gibi doğurganlıkla bağlantılı olabileceği düşünülmüştür¹⁶².

Çalışma kapsamında değerlendirilen **TK. 16** numaralı kaplumbağa figürünü beraberinde bulunan **TK. 1** oturan erkek ve kadın grubu, **TK. 4-5** ayakta giyimli kadın figürinleri, **TK. 8-9** hayvanlar üzerinde oturan giyimli kadın figürinleri ve **TK. 15** güvercin figüriniyle birlikte aynı mezar konteksti içerisinde saptanmıştır. Ayrıntılı olarak beraberinde bulunan diğer figürinler değerlendirilmiş, **TK. 16** numaralı kaplumbağa figürünü genç yaşta ölen kadın bireye ait bir mezar kontekstinde olasılıkla bireyin inancıyla bağlantılı bir obje olarak düşünülmüştür. **TK. 17** numaralı figürin ise beraberinde

bulunan **TK. 11** numaralı Tapınak Oğlanı figürünü ile aynı kontekst içerisinde saptanmış, mezar boyutları da göz önüne alındığında oyuncak olarak nitelendirilmiştir. Pişmiş toprak kaplumbağa figürinlerinin Rhodos ve Syrakusai nekropollerinde de sıklıkla mezarlarda oyuncak olarak kullanıldığı gözlemlenmiştir¹⁶³.

Farklı buluntu merkezlerinden saptanan kaplumbağa figürinleri; Kyme¹⁶⁴, Aigai¹⁶⁵, Pitane¹⁶⁶, Myrina¹⁶⁷, Larisa¹⁶⁸, Smyrna¹⁶⁹, Assos¹⁷⁰, Elaesus¹⁷¹, Lindos¹⁷², Delos¹⁷³, Attika¹⁷⁴ ve Rhodos'tan¹⁷⁵ bulunmuştur.

Kyme Doğu Nekropolü'nden Klasik Döneme tarihlenen **TK. 18** numaralı domuz figürünü olasılıkla alanda taban suyunun yükselmesiyle birlikte buluntu kontekstinden ayrılmış ve birden fazla kırık parça halinde bulunmuştur¹⁷⁶. Kontekst içerisinde bulunmaması ve alt gövdenin bir bölümünün kırık olmasından kaynaklı olarak figürünün nekropol alanına bırakılma amacı tespit edilememiştir. Bu nedenle domuz figürinlerinin Antik Dönem'de üretilme amaçları ve ikonografilerine özet olarak değinilecektir (**Fig. 28**).

Öncelikle Eski Mısır'da çocuk sahibi olmak isteyen kadınların dişi domuz ve yavru domuz biçiminde amuletler takması, Hindistan'da tanrıça Kali'nin evrenin annesi olarak görülmesi ve siyah dişi bir domuz olarak tasvir edilmesi, Yunan mitolojisinde ise özellikle Demeter kültürüyle domuz ilişkisi uygarlıklar ve dönemler farklılık gösterse de domuzun ikonografik olarak annelik, doğurganlık ve bereket bağlantısını göstermektedir¹⁷⁷. Demeter tapınaklarına ait buluntu kontekstlerinde ve Thesmophoria törenlerinin gerçekleştiği alanlarda Persephone'nin kaçırılma mitosuyla bağlantılı olarak yavru domuz kurbanına ilişkin kemikler ve çok sayıda domuz figürünü tespit edilmiştir¹⁷⁸. Thesmophoria

¹⁵⁵ Sax 2001: 256.

¹⁵⁶ Susan 1984: 201-202.

¹⁵⁷ Paus. VI. 25.1

¹⁵⁸ Paus. VI. 25.1

¹⁵⁹ Bevan 1988: 2.

¹⁶⁰ Keller 1913, 258.

¹⁶¹ Artemis Orthia kutsal alanından çok sayıda pişmiş toprak, bronz, kemik ve fildişi kaplumbağa figürinleri tespit edilmiştir (Wace 1929: 254).

¹⁶² Bevan 1988: 2.

¹⁶³ Tsatskheladze/Vashakidze 1994: 113.

¹⁶⁴ Lebe 2013: Levha 13, Kat. No. 82-83.

¹⁶⁵ Dereboylu 2012: Levha 59, K. 271.

¹⁶⁶ Hekimoğlu 2010: Levha XXVII, Kat. No. 56-59.

¹⁶⁷ Baudat 1953: Pl. XIX,38.

¹⁶⁸ Boehlau/Schefold 1942: 48, Taf. 10, 44.

¹⁶⁹ Şakar 2015: Lev. XXVII/ 114-117, Kat. No. 26.

¹⁷⁰ Tolun 2009:52, Res. 23.

¹⁷¹ Mollard Besques 1986: Pl. XXXIV, B319,323,324.

¹⁷² Blinkenberg 1931: Pl.114, 2437, 2438.

¹⁷³ Laumonier 1956: 93, Pl. 21,217.

¹⁷⁴ Higgins 1954: Pl 87, 667,668; Leyenaar Plaisier 1979: Pl.3,6.

¹⁷⁵ Higgins 1954: Pl. 35, 191-197.

¹⁷⁶ TK. 18. Domuz Figürünü. Buluntu Yeri: 207 – D13-Y38/T birim Ölçüleri: uz: 11,2 cm, gen: 4,1cm, h: 6 cm, cidar: 0,7 cm. Hamur Rengi, Yapısı, Katkı Maddeleri: 5 YR 5/4 kırmızımsı kahverengi hamur renginde, 5 YR 8/1 beyaz astara sahiptir. Beyaz astar üzerinde 5 YR 3/2 koyu kırmızımsı kahverengi ve 5 YR 2.5/1 siyah boya izleri, yoğun miktarda kireç ve taşçık katkılı. Yapım Tekniği: İki ayrı kalıptan yarı döküm tekniğinde üretilmiştir.

¹⁷⁷ Sax 2001:194-195.

¹⁷⁸ Stroud 1965: 10,22.

törenlerinde çukura atılan yavru domuzların kalıntıları üç gün sonra alandan çıkarılır ve sunak üzerine yerleştirilir, söz konusu kalıntılardan bir parça alıp tarlasına eken kişilerin bereketli ürün alacağına inanılmaktadır¹⁷⁹. Roma İmparatorluk Dönemi'nde ise bereket ve doğurganlığın dışında domuz Jüpiter'le ilişkilendirilmiş, Roma'da bir sözleşme imzalandığında taraflar Jüpiter Tapınağı'na bir domuz bağışlanmak zorundadır¹⁸⁰. Tanrıça ve tanrılarla ilişkisinin dışında nekropol alanlarında mezar hediyesi olarak saptanan domuz figürinlerinin birçoğu çocuklar tarafından oyuncak olarak kullanılmıştır. **TK. 18** numaralı domuz figürinin kontekst buluntusu olmaması ve bütün olarak saptanamaması nedeniyle işlevi hakkında yorum yapmak oldukça güçtür, fakat benzer örneklerin buluntu kontekstleri de değerlendirildiğinde- Myrina¹⁸¹, Troas Bölgesi¹⁸², Ionia Bölgesi¹⁸³, Rhodos¹⁸⁴, Lindos¹⁸⁵ ve Korinth¹⁸⁶- olasılıkla oyuncak olarak kullanılmış olmalıdır.

Çalışma kapsamında ele alınan **TK. 19** numaralı Horoz figürini dairesel yüksek formlu bir kaide üzerinde durmaktadır¹⁸⁷. Boyun ve kalıp birleşim yerlerinde yer alan çatlaklar dışında tamamı korunmuş olan söz konusu eser, Kyme Doğu Nekropolü, 23 numaralı mezar içerisinde saptanan tek figürin buluntusudur (**Fig. 29**).

Horoz, ikonografik olarak birçok tanrı ve tanrıçayla ilişkilendirilmiş sembollerden biridir. Öncelikle Platon tarafından aktarılan Sokrates'in son sözlerinde "*Crito, Asklepios'a bir horoz borcum var, öder misin?*" cümlelerinde Asklepios'la bağlantısını¹⁸⁸, Zeus ve Ganymedes mitolojisinden Zeus'la olan ilişkisini, Ares, Aphrodite ve Hephaisstos anlatısında, Alektron'un horozla dönüşmesiyle söz konusu tanrı ve tanrıçalar bağlantısını görmekteyiz¹⁸⁹. Mitolojik anlatılar dışında horoz Antik Dönem'de geceden gündüze geçişi ve bu doğrultuda yeni bir başlangıcı da simgelemektedir. Bu düşünce nedeniyle mezarlara hediye olarak bırakılmış horoz figürinleri ya da mezar stellerinde rastlanılan horoz betimlemelerin bireyin başka bir boyutta yeni başlayacak hayatına ait bir sembol olduğu düşünülebilir. Bu düşünceye paralel olarak horozun nekrolojik anlamını inceleyen Ö. Ürkmez, Antik Dönem'de ölümlerin ruhlarını diğer dünyaya götüren

psykhopompos kimliği üzerinde durmakta ve ölen bireylerin diğer dünyada gözlerini açtığına inanıldığını aktarmaktadır¹⁹⁰. Bu bağlamda, **TK. 19** numaralı horoz figürininin mezar içerisine bırakılma amacı, yaşamı sona eren bireyin başka bir boyutta yapacağı yeni başlangıcın yardımcısı ve temsilcisi olduğuna inanılması olmalıdır.

Çalışma kapsamında değerlendirilen son figürin **TK. 20** numaralı koç figürinidir¹⁹¹. Koç figürinleri farklı tanrı ve tanrıçalara ait kutsal alanlarda adak objesi olarak, nekropol alanlarında ve konutlarda ise oyuncak olarak karşımıza çıkmaktadır. **TK. 20** numaralı Koç figürini beraberinde bulunan Silenos ve güvercin figüriniyle birlikte ve buluntu kontekstinin boyutları dikkate alındığında oyuncak olarak değerlendirilmiştir (**Fig. 30**). Söz konusu buluntuyla benzer tipteki figürinler, Myrina¹⁹², Kyme¹⁹³, Pitane¹⁹⁴, Tralleis¹⁹⁵, Pergamon¹⁹⁶, Gordion¹⁹⁷ ve Boeotia'dan¹⁹⁸ bulunmuştur.

Figürinlerin Teknik Özellikleri¹⁹⁹

İncelenen figürinlerin kil renklerinde en yoğun grubu kırmızimsı kahverengi²⁰⁰ tonu oluşturmaktadır. Kil renklerindeki yoğunluk sırasıyla kırmızimsı sarı²⁰¹, açık kırmızimsı kahverengi²⁰², açık kırmızı²⁰³, kırmızı²⁰⁴, pembe²⁰⁵, çok açık kahverengi²⁰⁶ ve koyu kahverengi²⁰⁷

¹⁹⁰ Ürkmez 2012: 291.

¹⁹¹ TK. 20. Koç Figürini, Buluntu Yeri: Mezar 21, Ölçüleri: h: 4,9 cm, gen: 5.8 cm. Hamur Rengi, Yapısı, Katkı Maddeleri: 7.5 YR 7/4 pembe hamur renginde, 7.5 YR 8/2 pembemsi beyaz astar üzerine 7.5 YR 2.5/1 siyah boya izleri, kum ve kireç katkılı. Yapım Tekniği: Döküm tekniğinde üretilmiştir.

¹⁹² Baudat 1953: Pl. XIX, 37.

¹⁹³ Lebe 2013: Levha 14, Kat. No. 88.

¹⁹⁴ Hekimoğlu 2010: Levha XXXI, Kat. No. 76-77.

¹⁹⁵ Çekilmez 2014: Lev. 127, K.133.

¹⁹⁶ Töpperwein 1976: Taf. 83, Nr. 573.

¹⁹⁷ Romano 1995: Pl. 6 Nr. 22.

¹⁹⁸ Higgins 1954: Pl. 125, 872.

¹⁹⁹ Çalışma kapsamında değerlendirilen farklı tip ve ikonografiye sahip yirmi figürin İzmir Arkeoloji Müzesi deposunda korunmaktadır. İzmir Müzesi Müdürlüğü'nden alınan izinler doğrultusunda figürinlerin kil ve katkı özellikleri, yapım teknikleri, buhar deliği ve kaide formları, astar ve boya özellikleri üzerine incelemeler gerçekleştirilmiştir. Söz konusu incelemelerde eserlerin kil ve katkı özellikleri, astar ve boya kalıntıları gibi teknik detaylar yüksek çözünürlüklü dijital mikroskop aracılığıyla incelenmiş, kil rengi ve eserle üzerinde korunan boya kalıntılarının tonları Munsell Toprak Rengi Kataloğu yardımıyla saptanmıştır.

²⁰⁰ TK. 1, TK. 8, TK. 13, TK. 16, TK. 18. Çalışmanın katalog bölümünde figürinlerin Munsell Toprak Rengi Kataloğuna uygun renk gösterge çizelgesi kodları ayrıntılı olarak sunulmuştur.

²⁰¹ TK. 3, TK. 17, TK. 18, TK. 19.

²⁰² TK. 4, TK. 5 ve TK. 13.

²⁰³ TK. 2, TK. 11.

²⁰⁴ TK. 9.

²⁰⁵ TK. 7, TK. 20.

²⁰⁶ TK. 14.

²⁰⁷ TK. 6.

¹⁷⁹ Sina 2004: 41.

¹⁸⁰ Sax 2001:195.

¹⁸¹ Baudat 1953: Pl. XIX,39.

¹⁸² Kaplan 2009: Levha 67, Kat No 235-236.

¹⁸³ Leyenaar Plaisier 1979: Pl.25146,147.

¹⁸⁴ Higgins 1954: Pl. 33, 177-182.

¹⁸⁵ Blinkenberg 1931: Pl. 3, 2410.

¹⁸⁶ Stroud 1965: Plate 11, B.

¹⁸⁷ TK. 19. Horoz Figürini. Buluntu Yeri: Mezar 23, Ölçüleri: h: 9,6 cm, gen: 9,5 cm, cidar: 0,6 cm, kaide h: 0,9 cm, kaide gen: 3,8 cm. Hamur Rengi, Yapısı, Katkı Maddeleri: 5 YR 6/6 kırmızimsı sarı hamur renginde, 5 YR 8/1 beyaz astar üzerine 10 YR 4/8 koyu sarımsı kahverengi ve 5 Y 4/2 yeşilimsi gri tonunda boya izleri mevcuttur. Yoğun kum ve az miktarda kireç katkılıdır. Yapım Tekniği: İki ayrı kalıp yapımıdır.

¹⁸⁸ Platon, Phaidon, 118a.

¹⁸⁹ Csapo 2006: 17.

tonlarından oluşturmaktadır. Her ne kadar üretim konusunda gözleme dayalı yöntemlerin güvenilirliği tartışmalı olsa da çalışma kapsamındaki figürinlerin killeriindeki katkılar incelendiğinde, üretildikleri dönem ile katkı maddeleri arasında bir bağlantı saptanmıştır. Klasik Dönem'e tarihlenen figürinlerde daha iyi arındırılmış kil kullanılmış, taşçık gibi büyük boyutlu maddelerde Arkaik Dönem'e göre azalma görülmektedir. Klasik Dönem sonlarına tarihlenen çalışma kapsamındaki figürinlerde ise kilin daha iyi arındırılmış olduğu gözlenmektedir.

Çalışma kapsamında incelenen figürinlerin tümü kalıp tekniği kullanılarak üretilmiştir²⁰⁸. İncelenen on altı figürin iki ayrı kalıptan yarı döküm tekniği kullanılarak üretilmiştir²⁰⁹. Yarı döküm tekniği kullanılarak üretilen **TK. 13, TK. 14, TK. 15, TK. 18** ve **TK. 19** numaralı figürinler, diğer figürinlerden farklı olarak ön ve arka kalıp yerine sağ ve sol kalıp kullanılmıştır. Hayvan figürinleri tipolojisi içerisinde değerlendirilen söz konusu figürinlerin olasılıkla gaga, boyun ve kuyruk kısmındaki girintili form yan yüzler kullanılarak daha kolay oluşturulmuş olmalıdır. Bunun dışında güvercin figürinlerinde (**TK. 14-16**) yuvarlatılmış ayak formu sonradan aplike olarak eklenmiştir. İki ayrı kalıbın birleştirilmesi ve kalıp içerisine akışkan kilin dökülmesi elde edilen döküm tekniğine ait iki örnek bulunmaktadır²¹⁰. Yarı döküm ve döküm tekniğinin birlikte kullanıldığı **TK. 12** numaralı figürin de ise gövde iki ayrı kalıptan yarı döküm tekniğinde, baş döküm tekniğinde üretilmiştir. **TK. 13** ve **TK. 17** numaralı figürinler ise çalışma kapsamında daha az görülen baskı tekniği kullanılarak oluşturulmuştur.

Kyme Doğu Nekropolü'nden bulunmuş Klasik Döneme ait figürinlerde oval ve dörtgen formlu buhar deliği kullanılmıştır. Oval formlu pişirme deliğine sahip figürinler²¹¹, MÖ 4. yüzyılın sonlarına tarihlenmekte ve bu durum dönem özelliği olarak değerlendirilmelidir. **TK. 9** numaralı figürin büyük dörtgen formlu buhar deliğine sahiptir, bu formdaki buhar delikleri Boeotia'da üretilen figürinlerde yaygın olarak kullanılmıştır. Çalışma kapsamında buhar deliğinin uygulamasının kullanılmadığı figürinler de bulunmaktadır²¹². **TK. 3, TK. 5, TK. 11** ve **TK. 12** numaralı figürinler iki ayrı kalıptan üretilmiş ve

kaidenin altında kalan, açıklık buhar çıkışının sağlanması amacıyla kullanılmıştır. **TK. 5** numaralı figürin dışında diğer figürinlerin üzerinde pişirilme sırasında oluşan nem kaynaklı çatlaklar gözlenmemiştir. Hayvan figürinleri tipolojisi içerisinde değerlendirilen **TK. 13, TK. 18, TK. 19** ve **TK. 20** numaralı eserlerde buhar deliği açılmamıştır, olasılıkla bu nedenle **TK. 18** numaralı figürinde pişirilmeden kaynaklı çatlaklar bulunmaktadır. **TK. 14** ve **TK. 15** numaralı güvercin figürinlerinde ise ayakların arasında küçük dairesel formu delikler açıldığı gözlenmiş, fakat bu deliklerin buhar deliği amacıyla değil figürinlerin oyuncak olarak kullanılmalarıyla ilişkisi bulunmaktadır.

Çalışmanın konusunu oluşturan figürinlerde dörtgen ve dairesel olmak üzere iki farklı kaide formu uygulanmıştır. En yoğun grubu alçak dörtgen form oluşturmaktadır²¹³. Söz konusu kaide formu Klasik Dönem figürinlerinin üretim özelliklerinden biridir. Dairesel formlu kaideye sahip iki örnek çalışma kapsamında ele alınmıştır²¹⁴. Bu tipin yoğunlukla Boeotia'da MÖ 4 ve 3. yüzyıllarda kullanıldığı gözlenmiştir²¹⁵. Söz konusu figürinlerden **TK. 19** numaralı horoz figürinin kaidesi el ile şekillendirilmiş bu özelliği ile diğer figürinlerden ayrılmaktadır.

Çalışma kapsamında değerlendirilen figürinlerde yoğun olarak beyaz kireç astar kullanılmıştır²¹⁶. Kilin seyreltilmesiyle oluşturulan hamur rengi ile aynı tonda astara sahip sadece iki örnek bulunmaktadır²¹⁷. Beyaz astarlı figürinlerde yoğunlukla macun kıvamlı kalın bir kireç tabakası görülmektedir. Bu durum figürinler için her ne kadar tarihleiyici bir unsur olarak değerlendirilmese de çalışma kapsamında ele alınan Klasik Dönem figürinlerini üreten atölyelerinin erken dönemlerde astarı inceltmeden kullandığını göstermektedir²¹⁸.

Figürinlerin vücut, yüz, saç ve kıyafet detaylarının bitki köklerinden ve çeşitli minarellerden elde edilen boyalar ile dekore edilmesi, Higgins'e göre MÖ 7. yüzyıldan itibaren kullanılan bir yöntemdir²¹⁹. Kyme Doğu Nekropolü Klasik Dönem figürinleri incelendiğinde eserlerin birçoğunda boya kalıntıları tespit edilmiş, fakat bunlar çok az miktarda korunmuş ve sadece yüksek çözünürlüklü dijital mikroskop aracılığıyla

²⁰⁸ Çalışma kapsamında incelenen eserlerin tamamının kalıp üretimi olması nedeniyle el ve çark yapımı figürinler hakkında detaylar sunulmamıştır. Detaylı bilgi için bakınız (Higgins 1954: 3-7).

²⁰⁹ **TK. 1- 10, TK. 13- 16, TK. 18** ve **20** iki ayrı kalıptan yarı döküm tekniğinde üretilmiştir.

²¹⁰ **TK. 12** ve **TK. 20** numaralı figürinler döküm tekniğinde üretilmiştir.

²¹¹ **TK 4, TK. 8, TK. 9.** ve **TK. 10** numaralı figürinler 1,6 ile 2,1 cm çaplarında oval formlu pişirme deliğine sahiptir.

²¹² **TK. 3, TK. 5, TK. 11, TK. 12, TK. 13, TK. 14, TK. 15, TK. 18, TK. 19** ve **TK. 20** numaralı figürinlerde buhar deliği bulunmamaktadır.

²¹³ **TK.1, TK. 4, TK. 5, TK. 6, TK. 8** ve **TK. 9.** Alçak dörtgen formlu kaideye sahip **TK. 13** numaralı eserde ise yüksek dörtgen form uygulanmıştır.

²¹⁴ **TK. 7** ve **TK. 19**

²¹⁵ Çekilmez 2014: 34.

²¹⁶ **TK. 1, TK. 3- 10, TK. 12 – 20** numaralı figürinlerde beyaz astar uygulaması yapılmıştır.

²¹⁷ **TK. 2** ve **TK. 11.**

²¹⁸ Kyme Doğu Nekropolü'nden bulunan Hellenistik Dönem figürinlerinde kullanılan beyaz astar inceltilmiş, macun kıvamlı astarın Arkaik ve Klasik Dönemin başlarında görüldüğü gözlenmiştir.

²¹⁹ Higgins 1970: 272.

gözlenebilmiştir²²⁰. İncelenen örneklerden boya kalıntılarının iyi korunduğu iki örnek bulunmaktadır²²¹. Her iki eserde de vücudun çıplak olan alanları kırmızı ile boyanmış, omuzlar üzerinde yer alan mantoda yeşil boya izleri tespit edilmiştir. Bu özelliklerin dışında, **TK. 11** numaralı Tapınak Oğlanı figürinin başında bulunan pilos beyaz astar üzerine fırçayla çizilmiş kırmızı ve yeşil tonlarında şeritlerle detaylandırılmıştır. Çalışma kapsamındaki figürinlerin üzerinde yoğunlukla kıyafet detaylarında kırmızının tonlarındaki renkler görülmektedir. Hayvan figürinlerinde ise gaga, kanat ve kuyruk kısımlarında koyu kırmızı ve gri tonda boya kalıntılara rastlanılmıştır.

SONUÇ VE ÖNERİLER²²²

Kyme antik kentinde gerçekleştirilen kazı çalışmalarında çok sayıda kourotophos tanrıça tipi figürine rastlanmıştır. Kentin kuzeyinde yer alan tapınağın, Arkaik Dönem'de Ana Tanrıça/ Kybele (?)'ye, Geç Klasik-Erken Hellenistik Dönem'de kourotophos tipindeki tanrıçalara, Geç Hellenistik Dönem'de Isis'e atfedildiği araştırmacılar tarafından tespit edilen buluntuların değerlendirilmesiyle saptanmıştır. Kuzey Tepe tapınak alanının adak çukurunda çok sayıda koutrotrophos figürininin ele geçmesi ve kentte yapılan tüm çalışmalarda yoğunlukla Tapınak Oğlanı figürinleriyle kourotophos figürinlerinin bulunması, bu tipin Kyme antik kenti için Klasik Dönem'de başlayan önemli bir kült nesnesi olduğunu göstermektedir. Aiolis Bölgesi kentlerinde bulunan²²³ kourotophos figürinlerinin sayısal dağılımı incelendiğinde, yoğunluğun Kyme antik kentinde olması, söz konusu tipin Kyme'nin yerel üretimi olduğu sonucuna ulaşmamızı sağlamıştır.

Figürinlerin boyutları yoğunlukla 5,5 cm ile 7,5 cm arasında değişmekte, birkaç örneğin ise 9 cm uzunluğunda üretildiği tespit edilmiştir. İncelenen figürinlerin tümü iki ayrı kalıptan oluşturulmuş, arka yüzleri detaysız ve kabaca işlenmiştir. Pişirme deliği hiçbir figürinde görülmemiş, bu durum dönem özelliğinin yanı sıra bu tipi üreten atölyelerin bir özelliği olarak düşünülmüştür.

²²⁰ TK. 1, TK. 3, TK. 5, TK. 6, TK. 7, TK. 9, TK. 11-13 numaralı figürinlerde boya kalıntıları dijital mikroskop aracılığıyla tespit edilmiş, detaylar çalışmanın katalog bölümünde sunulmuştur.

²²¹ TK. 11 ve TK. 12.

²²² Çalışma kapsamında incelenen figürinlerin üretim özelliklerinin belirlenmesi teknik detaylarının incelenmesiyle gerçekleştirilmiştir. Ele alınan figürinlerin Klasik Dönem'e tarihli olması nedeniyle atölye ve üretim merkezinin belirlenmesinde büyük rol oynayan koroplast imzası ve atölye monogramı bulunmamaktadır. Bu nedenle daha önce yayınlanmış Kyme figürinleri de dikkate alınarak atölye ve üretim özelliklerine dair sonuçlara gözlem yoluyla ulaşılmaya çalışılmıştır.

²²³ Aiolis Bölgesi kentlerinden bulunan aynı tipolojiye ait diğer buluntular; Myrina (Mollard Besques 1963: PL. 5, Myrina 1138), Larisa (Boehlau/Schefold 1942: Taf.6, Nr 4/5) ve Aigai (Dereboylu 2012: Lev.32, K. 93-95)'dan bulunmuştur.

Çalışma kapsamında değerlendirilen eserlerin birçoğunun yüzeyinde ciddi aşınmalar görülmüş, bu durumun pişirmeden kaynaklı olabileceği düşünülmektedir. Kourotophos figürinleri konusunda üretim yapan atölyelerin tipin iki farklı varyasyonu üzerinde yoğunlaştığı ve olasılıkla yoğun talepten kaynaklı olarak kalıpların çok fazla kullanıldığı gözlenmiştir. İncelenen figürinlerin birçoğunun detaylarının belirgin olmaması nedeniyle aşınmış kalıptan üretildikleri düşünülmektedir. Kyme'de kourotophos figürini üretimine ilişkin somut veriler ise İtalyan Kazı Heyeti (*MAIKE*) tarafından Kuzey Tepe tapınak alanının 100 metre güneyinde yapılan çalışmalarda figürinlerle birlikte bulunan kalıp parçalarıyla da desteklenmektedir²²⁴.

Çalışma kapsamında incelenen **TK. 11.** numaralı Tapınak Oğlanı figürini tıpkı kourotophos tipi gibi kentte yapılan çalışmalarda yoğun olarak karşımıza çıkan buluntu grubudur. Kyme antik kentinden daha önceki yıllarda yapılan çalışmadan bulunmuş ve yayınlanmış Tapınak Oğlanı tipindeki figürinler incelenmiş ve söz konusu figürinlerinin boyutlarının 5 ile 11 cm aralığında değişiklik gösterdiği sonucuna ulaşılmıştır²²⁵. Kil renkleri ve kil katkı maddeleri ele aldığımız kourotophos figürinleri ile benzerlik göstermektedir. Bu iki tipin yoğunlukla aynı kontekst içerisinde bulunmaları, kil rengi ve katkı maddelerindeki benzerlikler²²⁶, olasılıkla Kyme'de Klasik ve Erken Hellenistik Dönem'de kourotophos tipiyle birlikte Tapınak Oğlanı figürinlerini üreten atölyelerin olabileceğini göstermektedir. İncelenen Tapınak Oğlanı figürinlerinin birçoğunun detaylarının belirgin olmaması nedeniyle aşınmış kalıptan üretildikleri tespit edilmiştir. Bu durum söz konusu tipe yoğun talep nedeniyle üretimde kalitenin düşüşü olarak yorumlanabilir. Kyme koroplastiği üzerine yapılan çalışmalarda araştırmacılar, Tapınak Oğlanı figürinin Kyme'nin karakteristik tiplerinden biri olduğu ve yerel üretime sahip olduklarına değinmektedir²²⁷. Bu görüş her ne kadar şu ana kadar yapılan çalışmalarda üretime ilişkin bir atölye veya yeterli sayıda kalıbın bulunamaması ile somut olarak desteklenemese de kentte çok yoğun bir biçimde ele geçmeleri ve yakın çevredeki diğer kentlerde bu yoğunluğun görülmemesi²²⁸,

²²⁴ Marca 2015: 216 – 217, 231, Resim 11.

²²⁵ Kyme antik kentinden daha önceki yıllarda yapılan çalışmadan bulunmuş ve yayınlanmış Tapınak Oğlanı tipindeki figürinler için bakınız (Topuz 2019: K. 21- 32; Lebe 2013: Kat. No. 33-49; Fırat 2009:197- 198, Kat. No. 9-17; Çokoğullu 2007: Kat. No. 1-2; Dufkova 1974: 148, T 54- 60).

²²⁶ 1925 yılında yapılan kazı çalışmalarında bulunmuş kourotophos ve Tapınak Oğlanı figürinlerinin de kil ve katkı maddelerinde benzerlikler gözlenmiş ve Dufkova tarafından aynı atölyenin üretimi oldukları sonucuna ulaşılmıştır (Dufkova 1974, 105).

²²⁷ Dufkova 1974: 105; Bouzek 1980:133.

²²⁸ Larisa, Myrina, Pitane, Aigai, Pergamon, İonia Bölgesi ve Troas Bölgesi'nde bulunmuş az sayıda tapınak oğlanı figürinlerinin üretim özellikleri Kyme'de saptanan söz konusu tipolojiye ait örneklerle oldukça benzerdir, incelenen eserlerde çoğunlukla açık kırmızı tonlarında kil yapısına ve yoğun bir mika katkısına

olasılıkla Kyme’de Tapınak Oğlanı tipinde üretim yapan atölyelerinin varlığını düşündürmektedir²²⁹.

Çalışma kapsamında değerlendirilen TK. 6. ve TK. 7. numaralı giyimli kadın figürinlerinin aynı kalıptan üretildiği tespit edilmiştir. Söz konusu figürinler için Kyme’nin yerel atölyeleri tarafından üretildiklerine dair yeterli veri bulunmamaktadır. Bu nedenle üretim merkezi hakkında yorum yapılamamakta sadece atölye özellikleri belirlenmeye çalışılmıştır. TK. 6. ve TK. 7. numaralı figürinlerin kil renkleri incelendiğinde farklı tonlara sahip oldukları gözlenmiştir²³⁰. Bu durum figürinlerin aynı anda kalıplanmadığı bu nedenle farklı kaynaklardan elde edilen kilin kullanılmış olabileceğini düşündürmüştür. Her iki eserde de kalın macun kıvamında astar kullanılmıştır. TK. 7. numaralı figürin üzerindeki beyaz macun kıvamlı astar daha iyi korunmuş ve manto kıvrımları üzerinde koyu kırmızı boya izleri gözlenmiştir. Figürinlerin pişirme deliği ve kaide formları benzer ve atölye özelliklerini yansıması açısından önemlidir. Söz konusu figürinlerin üretim merkezleri ve atölye özelliklerinin belirlenmesi için daha fazla örneğe ve kil analizine ihtiyaç duyulmaktadır.

TEŞEKKÜR

Bu araştırma, Doç. Dr. Murat Çekilmez danışmanlığında, Pınar Taşpınar tarafından Aydın Adnan Menderes Üniversitesi Sosyal Bilimler Enstitüsü Arkeoloji Anabilim Dalı’nda hazırlanan ve 2019 yılında tamamlanan “*Kyme Doğu Nekropolü (Habaş Kurtarma Kazısı 2010-2011 Yılı) Figürinleri*” adlı yüksek lisans tezinden türetilmiştir. Söz konusu çalışma Aydın Adnan Menderes Üniversitesi Bilimsel Araştırma Koordinatörlüğü Birimi tarafından FEF-18012 numaralı projeye desteklenmiştir. Desteklerinden dolayı Aydın Adnan Menderes Üniversitesi Rektörlüğüne ve Bilimsel Araştırma Projeleri Koordinatörlüğüne teşekkür ederiz. Çalışmanın konusunu oluşturan figürinlerin incelenmesi ve yayınlanması için gerekli izinleri veren İzmir Müzesi Müdürlüğüne, söz konusu eserlerin tespit edilmesine katkı sağlayan, kurtarma kazılarında görevli Arkeolog Erdal Korkmaz’a, Sanat tarihçi Beyhan Gürman’a ve alanda çalışan tüm ekibe, figürinlerin incelenmesi sırasında yardımlarını esirgemeyen, pişmiş toprak depo sorumlusu Arkeolog Yeşim Ozan’a teşekkürlerimizi sunarız

sahiptir (Baudat 1953: Pl. XIX,51; Mollard Besques 1972: PL.3, Myrina 983; Boehlau/Schefold 1942: Taf. 9, Nr. 26-28; Hekimoğlu 2010: Levha XXI, Kat. No. 42; Dereboylu 2012: Lev. 22- K. 30-32; Özyiğit 1993: Res. 80-81; Kielau 2009: Taf.30b,258-260; Kaplan 2009: Lev. 54, Kat No 188, Lev. 56-57. Kat No 190-193,195).

²²⁹ Aliğa, Bozköy İlica mevkiide yapılan kurtarma kazılarında tespit edilen on dört Tapınak Oğlanı figürinin altı tanesinin aynı kalıptan üretildiği saptanmıştır (Fırat 2009:176).

²³⁰ TK. 9 kil rengi: 5 YR 5/4, TK. 10 kil rengi: 2.5 YR 4/6.



Figure 1: TK. 1. Oturan Erkek ve Kadın Grubu / Kouroutrophos Figürini. / TK.1. Seated Men and Women Group
Figure 2: TK. 2. Kouroutrophos Figürini. / TK.2. Kouroutrophos Figurine. Group



Figure 3: TK. 3. Kouroutrophos Figürini. / TK. 3. Kouroutrophos Figurine. Arka Yüz.
Figure 4: TK. 3. Kouroutrophos Figürini. / TK. 3. Kouroutrophos Figurine, Back Side.



Figure 5: TK. 4. Kadın. /
TK. 4. Woman.



Figure 6: TK. 4. Kadın,
Arka Yüz. / TK. 4. Woman,
Back Side.



Figure 7: TK. 5. Kadın,
Arka Yüz. / TK. 4. Woman,
Back Side.

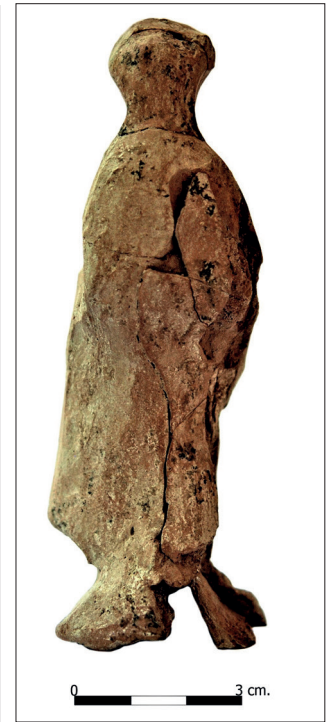


Figure 8: TK. 5. Kadın,
Arka Yüz. / TK. 5. Woman,
Back Side.



Figure 9: TK. 6. Kadın. /
TK.6. Woman.



Figure 10: TK. 6. Kadın,
Arka Yüz. / TK. 6. Woman,
Back Side.



Figure 11: TK. 7. Kadın. /
TK.7. Woman.

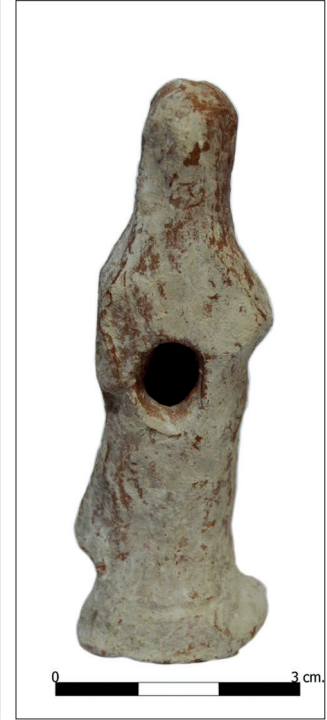


Figure 12: TK. 7. Kadın,
Arka Yüz. / TK. 7. Woman,
Back Side.



Figure 13: TK. 8. At Üzerinde Kadın. / TK. 8. *Female on a Horse.*



Figure 14: TK. 8. At Üzerinde Kadın, Arka Yüz. / TK. 8. *Woman on a Horse, Back Side.*



Figure 15: TK. 9. Aphrodite. / TK.9. *Aphrodite*



Figure 16: TK. 9. Aphrodite, Arka Yüz. / TK.9. *Aphrodite, Back Side.*



Figure 17: TK. 10. Ephedrimos Grubu. / TK. 10. Ephedrimos Group.



Figure 18: TK. 10. Ephedrimos Grubu, Arka Yüz. / TK. 10. Ephedrimos Group, Back Side.

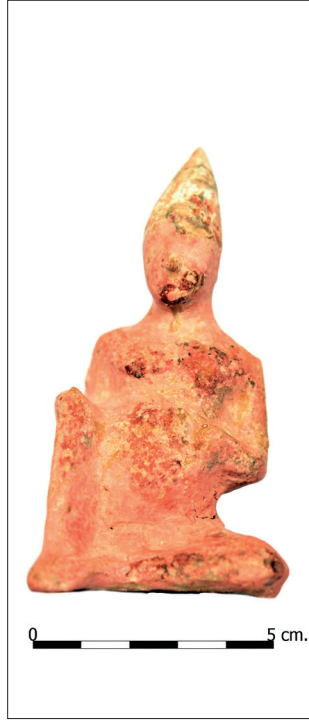


Figure 19: TK. 11. Tapınak Oğlanı. / TK. 11. Temple Boy.

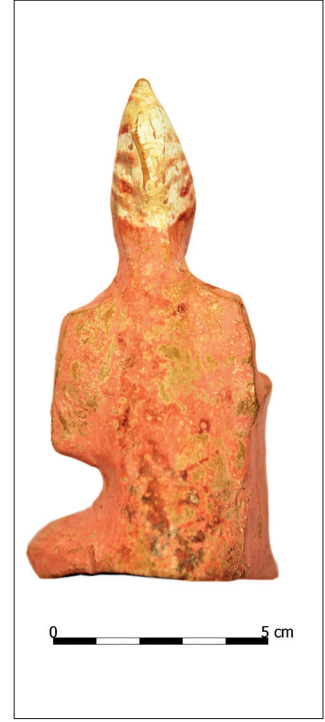


Figure 20: TK. 11 Tapınak Oğlanı, Arka Yüz. / TK. 11. Temple Boy, Back Side.



Figure 21: TK. 12. Silenos. / TK. 12. Silenos.



Figure 22: TK. 12. Silenos, Arka Yüz. / TK. 12. Silenos, Back Side.



Figure 23: TK. 13. Güvercin. / TK. 13. Pigeon.



Figure 24: TK. 14. Güvercin. / TK. 14. Pigeon.



Figure 25: TK. 15. Güvercin. / TK. 15. Pigeon.

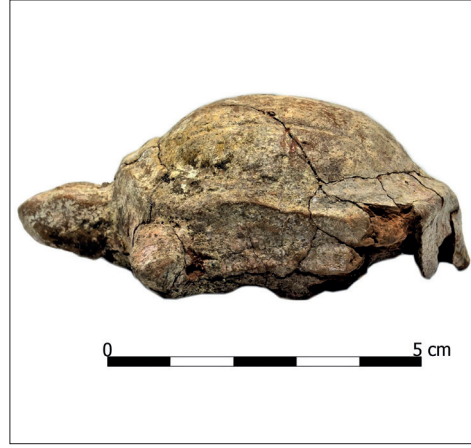


Figure 26: TK. 16. Kaplumbağa. / TK. 16. Turtle.



Figure 27: TK. 17. Kaplumbağa. / TK. 17. Turtle.



Figure 28: TK. 18. Domuz. / TK. 18. Pig.



Figure 29: TK. 19. Horoz. / TK. 19. Rooster.



Figure 30: TK. 20. Koç. / TK. 20. Ram.

KAYNAKÇA

ATILLA, C. / KORKMAZ, E. / GÜRMAN, B. 2015.
 “Kyme Doğu Nekropolü Mezar Tipleri”, **Prof. Dr. Ömer Özyiğit’e Armağan** (Ed. E. Okan- C. Atilla),13-29, İstanbul.

AYDIN TAVUKÇU, Z. 2006.
Parion Nekropolü 2005 Yılı Buluntuları, Yayınlanmamış Doktora Tezi, Atatürk Üniversitesi Sosyal Bilimler Enstitüsü, Erzurum.

SİNA, A. 2004.
 “Eleusis’de Demeter Kültü ve Kadın Ritüelleri”, **Ankara Üniversitesi Dil ve Tarih-Coğrafya Fakültesi Dergisi**, Cilt 44, Sayı 1, 37-52, Ankara.

BAUDAT, B. 1953.
 “Terres cuites de l’École français d’Athènes”, **Bulletin de Correspondance Hellénique**, Vol.77, 1-45, Pl. I-XX, Paris.

BEVAN, E. 1988.
 “Ancient Deities and Tortoise Representations in Sanctuaries”, **The Annual of the British School at Athens**, Vol.83, 1-6, London.

BIEBER, M. 1962.
 “The Copies of the Herculaneum Women”, **Proceeding of the American Philosophical Society**, Vol. 106, No.2,111-134, Philadelphia.

BLINKENBERG, C. 1931.
Lindos. Fouilles de l’Acropole 1902-1914. I. Les petit objets, Berlin.

BOEHLAU, J. 1898.
Aus Ionischen und Italischen Nekropolen: Ausgrabungen und Untersuchungen zur Geschichte der Nachmykenischen Griechischen Kunst, Leipzig.

BOEHLAU, J. / SCHEFOLD, K.1942.
Larisa am Hermos. III, Die Kleinfunde, Berlin.

BOUZEK, J. 1980.
 “Finds From Kyme in Turkish Museum and The Present Satate of the Ruins”, **The Results Of The Czecholovak Expedition Kyme II** (Ed. J. Bouzek), 131-147, Praha.

BROMMER, F. 1978/1979.
 “Huckepack”, **The J. Paul Getty Museum Journal**, Vol.6/7, 139-149, Los Angeles.

BURN, L. / HIGGINS, R. A. 2011.
Catalogue of the Greek Terracottas in the British Museum III, London.

BURR, D. 1934.
Terracottas from Myrina in the Museum of Fine Arts Boston, Wien.

BURR THOMPSON, D. 1966.
 “The Origin of Tanagras”, **American Journal of Archaeology**, Vol. 70, 51-63, Pl. 17-20.

CHAD PATYAL, H. 1990.
 “Pigeon in the Vedic Mythology And Ritual”, **Annals of the Bhandarkar Oriental Research Institute**, Vol 71, 310-317, India.

CSAPO, E. 2006.
 “Cockfight, Contradictions and the Mythopoeic of Ancient Greek Culture”, **Art**, Vol. 28, 9-41.

ÇEKİLMEZ, M. 2014.
Tralleis Güney Nekropolü Terrakotta Figürinleri, Doktora Tezi, Adnan Menderes Üniversitesi Sosyal Bilimler Enstitüsü, Aydın.

ÇOKOĞULLU, S. 2007.
Ege Gübre Kazısı’ndan Ele Geçen Pişmiş Toprak Heykelcikler, Dokuz Eylül Üniversitesi Sosyal Bilimler Enstitüsü, Yayınlanmamış Yüksek Lisans Tezi, İzmir.

DASEN, V. / SCHADLER, U. 2013.
 “Jeux et jouets dans L’Antiquité”, **Archeothema**, Vol. 31, 4-7.

DEREBOYLU, E. 2012.
Aigai Pişmiş Toprak Figürinleri, Ege Üniversitesi, Sosyal Bilimler Enstitüsü, Yayınlanmamış Doktora Tezi, İzmir.

DOĞAN GÜRBÜZER, E. 2012.
Klaros Kazıları Bulunmuş Olan Pişmiş Toprak Figürinler ve Kültür Açısından Değerlendirilmeleri, Ege Üniversitesi, Sosyal Bilimler Enstitüsü, Yayınlanmamış Doktora Tezi, İzmir.

DUFKOVA, M. 1974.
 “Terracottas”, **Anatolian Collection of Charles University – Kyme I** (Ed. J.Bouzek),103-162, Praha.

FIRAT, M. 2004.
Aliğa Kurtarma Kazısından Ele Geçen Pişmiş Toprak Figürinler, Ege Üniversitesi Sosyal Bilimler Üniversitesi Yayınlanmamış Yüksek Lisans Tezi, İzmir.

FIRAT, M. 2009.
 “İzmir Arkeoloji Müzesi’nden Bir Grup Terrakotta Figürin”, **Colloquium Anatolicum VIII**, 171-198.

- FJELDHAGEN, M. 1995.
Catalogue Graeco- Roman Terracottas From Egypt, Copenhagen.
- FOSTER, G.V. 1984.
“*The Bones from the Altar West of the Painted Stoa*”, **Hesperia**, Vol. 53, 73-82, American School of Classical Studies at Athens, Princeton, New Jersey.
- FRIDH HANESON, B. 1987.
“*Votive Terracottas From Italy, Types And Problems*”, **Gifts To The Gods, Proceedings Of The Uppsala Symposium**, 67-76, Uppsala.
- FUCHS, W.A. 1968.
“*Late Hellenistic Group of Aeneas and Anchises*”, **American Journal of Archaeology**, Vol. 72, 384-385.
- GOLDMAN, H. 1940.
“*The Acropolis of Halae*”, **Hesperia**, Vol. 9, 381-514, American School of Classical Studies at Athens, Princeton, New Jersey.
- GOLDMAN, H. 1950.
“*The Terracotta Figurines*”, **Excavations at Gözlü Kule, Tarsus, Vol I: The Hellenistic and Roman Periods** (Ed. H. Goldman), 297-383, New Jersey.
- GRASSO, A. T. 2008.
Il Santuario dello Kourotrophos a Kyme Eolica, Ricerca I, Università Della Calabria. Collana Del Dipartimento Di Archeologia E Storia Delle Arti, Calabria.
- HADZISTELIOU PRICE, T. 1969.
“*The Type Of The Crouching Child and The Temple Boys*”, **The Annual of the British School at Athens**, Vol.64, 95-11, PL. 20-23, London.
- HEKİMOĞLU, A. 2010.
İstanbul Arkeoloji Müzeleri’ndeki Pitane Pişmiş Toprak Figürinleri, Muğla Üniversitesi, Sosyal Bilimler Enstitüsü, Yayınlanmamış Yüksek Lisans Tezi, Muğla.
- HEUZEY, L. 1883.
Les Figurines Antiques de Terre Cuite du Musée du Louvre, Paris.
- HIGGINS, R. A. 1954.
Catalogue of the Terracottas in the Department of Greek and Roman Antiquities, British Museum I; Greek: 730-330 B.C., London.
- HIGGINS, R.A. 1969.
Greek Terracotta Figures, London.
- KAPLAN, D. 2009.
Çanakkale Arkeoloji Müzesi Frank Calvert Koleksiyonu Terrakotta Figürinleri, Ankara Üniversitesi, Sosyal Bilimler Üniversitesi, Yayınlanmamış Doktora Tezi, Ankara.
- KASSAB, D. 1988.
Statuettes en Terre cuites de Myrina Corpus Monogrammes, Lettres et Signes, Paris.
- KELLER, O. 1913.
Die Antike Tierwelt II, Leipzig.
- KHODZA, E. 2018.
“*The P.A Sabouroff Collection of Ancient Terracottas from the State Hermitage Museum*”, **Les Carnets de l’ACoSt- Association for Coroplastic Studies**, Vol. 17, 1-4.
- KIELAU, S. 2009.
Terrakotten aus Pergamon, Tonfiguren aus Wohnhäusern der Stadtgrabung. Dissertation, Bielefeld University.
- KLEIN, A. E. 1932.
Child Life Greek Art, Columbia University Press, Columbia.
- KORKMAZ, E. / GÜRMAN, B. 2011.
“*İzmir İli, Aliğa İlçesi, Bozköy Biçerova Mevkii Kyme Antik Kenti Doğusu Sur Dışı Yapıları ve Doğu Nekropolü Kurtarma Kazısı*”, **20. Müze Çalışmaları ve Kurtarma Kazıları Sempozyumu**, 71-96, Ankara.
- LAGONA, S. 2000.
“*Aiolis Kymesi 1998 Yılı Kazı ve İnceleme Çalışmaları*”, **21. Kazı Sonuçları Toplantısı, Bildiri Kitabı**, Cilt 2, 217-227, Ankara.
- LAUMONIER, A. 1956.
Exploration Archéologique de Délos XXIII. Les Figurines de Terre Cuite, Paris.
- LEBE, F. 2013.
İDÇ Nekropolü’nde 2009-2011 Yılları Arasında Mezar Dışından Gelen Figürinler, Ege Üniversitesi, Sosyal Bilimler Üniversitesi, Yayınlanmamış Yüksek Lisans Tezi, İzmir.
- LEYENAAR PLAISIER, P. G. 1979.
Les Terres Cuites Grecques et Romaines, Catalogue de la Collection du Musée National des Antiquités à Leiden, Leiden.

- MARCA, A. L. 2015.
“Eski ve Yeni Görünümüyle Aiolis Kymesi Arkeolojik Siti”, **36. Kazı Sonuçları Toplantısı Bildiri Kitabı**, Cilt 3, 113-135, Ankara.
- MARCA, A. L. 2016.
“Kyme'deki Kültler ve Kutsal Alanlar”, **37. Kazı Sonuçları Toplantısı Bildiri Kitabı**, Cilt 3, 237-253, Ankara.
- MARGARYAN, H. 2015.
“Terracotta Statuettes of “Temple Boys” of Ancient Armenia (The Isseus of the Typology and Interpretation)”, **Aramazd, Vol. IX**, 92-109.
- MERKER, G. S. 2000.
Corinth XVIII.4 The Sanctuary of Demeter And Kore. Terracotta Figurines of the Classical, Hellenistic, and Roman Periods, New Jersey.
- MOLLARD BESQUES, S. 1954.
Musée National du Louvre. Catalogue Raisonné des Figurines et Reliefs en Terre-Cuite Grecs, Étrusques et Romains. I, Époques Préhellenique, Géométrique, Archaïque et Classique. Text and Plates, Paris.
- MOLLARD BESQUES, S. 1963.
Catalogue Raisonné des Figurines et Reliefs en Terre-Cuite Grecs et Romains II Myrina. Musée du Louvre et Collections des Universités de France, Paris.
- MOLLARD BESQUES, S. 1972.
Catalogue Raisonné Des Figurines et Reliefs en Terre-Cuite Grecs et Romains III, Époques Hellenistique et Romaine Grece et Asie Mineure, Paris.
- MOLLARD BESQUES, S. 1986.
Catalogue Raisonné Des Figurines Et Reliefs En Terre- Cuite Grecs, Etrusques Et Romains, IV-I. Époques Hellenistique Et Romaine Italie Meridionale-Sicile-Sardaigne, Musée du Louvre et Collections des Universités de France, Paris.
- MOLLARD BESQUES, S. 1992.
Catalogue Raisonné Des Figurines et Reliefs En Terre-Cuite Grecs et Romains IV-I. Époques Hellenistique et Romaine Cyrenaique, Egypte Ptolemaïque et Romaine Afrique Du Nord Et Proche-Orient, Paris.
- NICHOLSON, F. 1968.
Ancient Life in Miniature: An Exhibition of Classical Terracottas from Private Collections in England, Birmingham.
- ÖZYİĞİT, Ö. 1993.
İonia Bölgesi Pişmiş Toprak Heykelticikleri Araştırma Projesi, İzmir.
- PAUL, P. 1897.
Terres cuites de L'Asie Mineure: in: Monuments et Memoires de la Fondation Eugene Piot, Tome 4, France.
- PAUSANIAS
Descriptions of Greece, (çev. W.H.S. Jones), London, 1935.
- PLATON
Phaidon, (çev. F.Akderin), İstanbul, 2017.
- POLLUX
Onomasticon, Leipzig, Kuehn, 1824.
- PENSABENE, P. 2001.
Le Terrecotte Del Museo Nazionale Romano II, Materiali Dai Depositi Votivi Di Palestrina: Vollezioni, Kircheriana Et Palestrina, Roma.
- PISANI, M. 2006.
“The Collection of Terracotta Figurines in The British School at Athens”, **Annual of the British School at Athens**, Vol. 101, 269-368, London.
- ROHDE, E. 1968.
Griechische Terrakotten, Tübingen.
- ROMANA, I. B. 1995.
The Terracotta Figurines and Related Vessels, Gordion Spical Studies II, University Museum Monograph 86, Philadelphia.
- RUMSCHEID, F. 2006.
Die figürlichen Terrakotten von Priene Fundkontexte, Ikonographie und Funktion in Wohnhäusern und Heiligtümern im Licht antiker Parellelbefunde, Archeologische Forschungen Band 22, Priene Band 1, Wiesbaden.
- SAX, B. 2001.
The Mythical Zoo, Ab Encyclopedia of Animals in World Myth, Legend & Literature, California.
- SIEVEKING, J. 1916.
Die Terrakotten der Sammlung Loeb, München.
- SINN, U. 1977.
Antike Terrakotten: Volständiger Katalog, Kassel.

SOYKAL ALANYALI, F. 2002.

“Ephesos'ta bulunmuş Olan Bir Terrakotta Figürin Işığında Kourotophoi”, **II. Uluslararası Eskişehir Pişmiş Toprak Sempozyumu Bildiriler Kitabı**, 169-176, Eskişehir.

STEINNINGER, U. 1994.

“Zwei Ephedriosterrakotten im Basler Antikenmuseum”, **Antike Kunst**, Vol. 37, 44-50.

STEWART, A. 2018.

“Classical Sculpture from the Athenian Agora, Part I: The Pediments and Akroteria of the Hephaisteion”, **Hesperia**, Vol 87, No:4, 681-741.

SHELMERDINE, S. C. 1984.

“Hermes and the Tortoise: A Prelude to Cult”, **Greek, Roman and Byzantine Studies**, Vol. 25, Iss. 3, 201-208.

ŞAKAR, G. 2015.

Smyrna Terrakottaları, Yayınlanmamış Doktora Tezi, Dokuz Eylül Üniversitesi Sosyal Bilimler Enstitüsü, İzmir.

TAVUKÇU, A.Y. 1999.

Troas Bölgesi Terrakotta Figürinleri, İ.Ö. 1375 – İ.S. 395, Atatürk Üniversitesi, Yayınlanmamış Doktora Tezi, Erzurum.

THOMPSON, D. W. 1895.

A Glossary of Greek Birds, Oxford.

TOLUN, V. 2009.

“Assos Nekropolü'nde Bulunan Terrakotta Heykelcikler”, **Arkeoloji ve Sanat**, Sayı 130, 43-56, Res.1-24.

TOPUZ, H. 2019.

İzmir İli Aliğa İlçesi 2015 Yılı Nemport Limanı Kurtarma Kazısı Terrakotta Figürinleri, Yayınlanmamış Yüksek Lisans Tezi, Aydın Adnan Menderes Üniversitesi Sosyal Bilimler Enstitüsü, Aydın.

TÖPPERWEIN, E. 1976.

Terrakotten von Pergamon, Berlin.

TSETSKHLADZE, G. R. / VASHAKİDZE, V. N. 1994.

“Terracotta Figurines of Animals from Colchis”, **Dialogues D'histoire Ancienne**, Vol. 20, 109-125.

UHLENBROCK, J. P. 1990.

The Coroplast's Art: Greek Terracottas of the Hellenistic World, An Exhibition And Publication in Honor Of Dorothy Burr Thompson On The Occasion Of Her Ninetieth Birthday, Newyork.

ÜRKMİZ, Ö. 2012.

M.Ö. 1. Bin yılda Nekrolojik Eserler Işığında Batı Anadolu'da Ölüm İkonografisi, Ege Üniversitesi, Sosyal Bilimler Enstitüsü, Klasik Arkeoloji Anabilim Dalı, Arkeoloji Bilim Dalı, Yayınlanmamış Doktora Tezi, İzmir.

ÜRKMİZ, Ö. 2018.

“Kyme'de Urne Olarak Kullanılmış Dionysos-Silenus Kabartmalı Bronz Hydria”, **TÜBA-AR**, Sayı 22, 183-201.

WACE, A. H. W. 1929.

“The Sanctuary of Artemis Orthia at Sparta”, **The Sanctuary of Artemis Orthia at Sparta, Excavated and Described by Members of the British School at Athens, 1906-1910** (Edt. R M Dawkins), 249-285, London.

WINTER, F. 1903.

Die antiken Terrakotten, Vol. III, Die Typen der Figürlichen Terrakotten, I-II, Berlin.

ZAZOFF, P. 1944.

“Ephedrimos: Ein altgriechisches Spiel”, **Antike und Abendland**, Vol. 11/1, 36-42.

ZHUBER OKROG, K. 1990.

“Die Terrakotten von Limyra”, **JÖAL**, Beiblatt 60, 53-120.