
SERİ

B

CİLT

45

SAYI

3-4

1995

İSTANBUL ÜNİVERSİTESİ

ORMAN FAKÜLTESİ

DERGİSİ



ÇEVRESEL ETKİ DEĞERLENDİRMESİ

Ar. Gör. Emine Mine FANUSCU¹⁾
Ar. Gör. Dr. Aynur Aydın COŞKUN²⁾

Kısa Özet

Bu makalede, canlıların yaşamı boyunca ilişkilerini sürdürdüğü ortam olan çevreye yönelik faaliyetlerin olumlu ya da olumsuz etkilerinin belirlenmesinde, olumsuz yöndeki etkilerinin önlenmesi yada zararın en aza indirgenmesi için alınacak önlemlerin, seçilen yer ve enerji alternatiflerinin tespit edilerek değerlendirilmesinde ve faaliyetlerin denetlenmesinde sürdürülecek çalışmalar anlamına gelen "Çevresel Etki Değerlendirmesi" konusu üzerinde durulmuştur.

1. GİRİŞ

Gün geçtikçe değişen sosyal,ekonomik,kültürel şartlar ve buna bağlı olarak etkileşen yaşam dinamikleri insan-çevre arasındaki bağın güçlenmesine yol açmıştır. Bu bağ beraberinde insanın çevreye olumlu veya olumsuz faaliyetlerle yönelmesini de getirmiştir. Bu nedenle de politikaların, hukukun, planlamaların ve bunların uygulanma, işletilme koşullarının çevre ve insan sağlığına olan etkilerinin belirlenmesi gerekmiştir. Mevcut gereklilik sonucunda ortaya konan çevresel etkilerin boyutlarının önceden tespiti ve verilerin yorumlanarak somut bir çalışma halinde ortaya konulması kaçınılmaz hale gelmiştir. Çeşitli faaliyetlerin çevresel etkileri belirlendiğinde insana ve çevreye gelecek olası zararların da önüne geçebilme şansı doğacaktır. Bu süreçte, Çevresel Etki Değerlendirmesi adı verilir.

Endüstri devriminin başlangıcından beri daha da kuvvetlenerek yerleşen temel beklenti, insan mutluluğunun ve yaşam kalitesinin ekonomik ve fiziksel koşullarının (örneğin kişi başına düşen milli gelir, kişi başına düşen enerji, demir-çelik, çimento üretimi vb..) iyileştirilmesine koşut olarak artacağıdır. Oysa tüm bu fiziksel işlemler dünyanın kısıtlı olan doğal kaynaklarını hızla tüketmektedir. Böyle bir tüketim de aslında insan mutluluğu ve yaşam kalitesinde hızlı öngörülerin ve alternatiflerin tüketimini gündeme getirmektedir (USLU 1994).

¹⁾ İ.Ü. Orman Fakültesi, Peyzaj Teknikleri Anabilim Dalı

²⁾ İ.Ü. Orman Fakültesi, Ormançılık Hukuku Anabilim Dalı

1950 ve 60'lı yıllarda, daha önce gerçekleştirilmiş olan çeşitli projelerin olumsuz çevresel etkilerinin ortaya çıkması ile, dünyanın çeşitli ülkelerinde bir çevre bilinci doğmaya ve geniş toplum kesimlerince benimsenmeye başlamıştır. Birleşmiş Milletlere üye ülkeler, 5 Haziran 1972'de İsveç'in başkenti Stockholm'de toplanan "İnsan ve Çevre" konferansının sonuç bildirgesinde, dünyanın birçok yöresinde giderek önemli boyutlara ulaşma eğilimi gösteren çevre sorunlarının tüm insanlığı tehdit eden bir problem haline geldiğini ve insanlığın bu ortak problemine ancak koordineli bir çalışma ile ortak çözümler getirilebileceği vurgulamışlardır. 1992'de de Rio de Janeiro'da gerçekleşen "Çevre Konferansı" kapsamında Rio Deklarasyonunun 17. ilkesi olarak geçen "Çevresel Etki Değerlendirmesi" ulusal bir araç olarak çevresel etki değerlendirmesi çevreye önemli derecede zarar verici nitelikteki ve uzman ulusal otoritelerin kararına bağlı olan faaliyetler için yapılacaktır" şeklinde yer almıştır. Bu hareketle, ciddi bir biçimde ve uluslararası bir düzeyde ele alınan "çevre" ve "ekoloji" kavramları, sürdürülebilir kalkınma ile eşdeğerde ele alınarak bir çok koruma ve yenileme tedbirlerini içeren anlaşmalar, deklarasyonlar ve çeşitli çevre programları ile desteklenmiştir.

2. ÇED NEDİR?

Çevresel-ekolojik sistemler çok karmaşık yapılara sahiptirler. Bu sistemlerin elemanları dinamik ve karşılıklı ilişkilerde buldukları gibi, çeşitli geri bildirim bağlantıları ile de birbirleri ile ilişkilidirler. Sistem elemanlarından herhangi birine yapılacak etki, çok farklı bir bileşende olumsuz bir etki doğurabilir. Dolayısıyla bir ÇED çalışmasında doğrudan ve dolaylı etkilerin belirlenmesi büyük önem taşır. Öte yandan herhangi bir projenin çeşitli etkilerinin çevrede doğurması muhtemel sonuçların bu aşamada saptanmasında büyük yarar vardır. Bu nedenle etkilerin belirlenmesinde geniş kapsamlı yaklaşımlar gereklidir (USLU 1994).

ÇED konusunda yapılmış bir çok tanımlama vardır. ÇED' in yapısını ve işleyişini anlayabilmek için bu tanımları gözden geçirmek yerinde olacaktır.

ÇED, yasal prosedürlerin, politikaların, projelerin ve işletme koşullarının biyofiziksel çevre ile insan sağlığına ve mutluluğuna olan etkilerinin belirlenmesi ve bu etkilerin boyutlarının önceden tespiti için yapılan çalışmalar; çalışma sonuçlarının yorumlanması ve yayınlanması işlemleridir (MUNN 1979).

ÇED, öngörülen bir faaliyetin olumlu ve olumsuz yönlerinin (zarar ve yararlarının) belirlenmesi, önceden tespiti ve tanımlanması işlemleridir (CLARK 1984).

ÇED, bir projenin sonucunda ortaya çıkabilecek her türlü anlamlı çevresel ve sosyal etkilerin değerlendirilmesidir (BATTELLE INSTITUTE 1978).

ÇED, öngörülen bir faaliyetin çevre kalitesi üzerindeki etkilerinin hesaplanması yöntemleridir (VESILIND 1979).

ÇED, yapılması düşünülen herhangi bir faaliyet için uygulama kararı verilmeden önce (planlama safhasında) çevre faktörlerine ve mevcut kullanımlara, bu projenin uygulama safhasından itibaren ilerde olabilecek olumlu ve olumsuz tüm etkilerin önlenmesi, azaltılması veya olumsuz etkileri denkleştirici önlemler alınması için uygulama kararı verecek olan idari organlara çevre ve doğa koruma amaçları doğrultusunda doğru ve uygun karar vermeleri için ışık tutacak bir araçtır (YÜCEL 1988).

Çevresel etkiler geri dönüşü mümkün olan ve olmayan sonuçlar yaratabilir. Etki ortadan kalktığı zaman süreleri içinde ekolojik sistemin başlangıçtaki durumuna dönmesi söz konusu ise bu tip etkilere "geri dönüşü mümkün olan" etkiler denir. Geri dönüşlü etkilerde ortaya çıkacak tüm olumsuz etkilere karşın, etkinin ortadan kalkması ile sistem kendisini çok kısa sayılabilecek bir zamanda toparlayıp başlangıçtaki sağlıklı durumuna dönebilir. Öte yandan "geri

dönüşümsüz etkiler" söz konusu olduğunda baskının ortadan kalkmasından uzun bir zaman süresi geçtikten sonra bile, sistemin başlangıçtaki durumuna dönmesi imkansız gibidir (USLU 1994).

USLU'ya göre; ÇED, planlanan bir faaliyetin çevre üzerinde yapacağı etkilerin incelenmesi için kullanılan bir yöntemler silsilesidir. ÇED çalışmaları iklim, bitki ve hayvan popülasyonları, toprak erozyonu, su ve hava ortamlarının kirlenmesi, toplum sağlığı, kentleşme, istihdam ve buna benzer pek çok unsuru, yani insanın fiziksel, biyolojik, sosyal ve ekonomik çevresinin birbirinden çok farklı bileşenlerini kapsamına alabilir. ÇED, bir gelişim programı veya projesi için ortaya konabilecek çeşitli seçenekler arasında kıyaslama ve seçim yapmak için uygulanan bir yöntemdir. ÇED, planlamanın ilk aşamasında uygulanması gereken bir yöntemdir. Gelişme planı kapsamında ortaya konacak seçeneklerin olumlu ve olumsuz ekonomik sonuçları ÇED çerçevesi içinde irdelenir. Olumsuz çevresel etkilerin giderilmesi veya azaltılması için gerekli harcamalar, ekonomik yararların hangi çevresel yükler pahasına elde edildikleri ortaya konur. Böylece mümkün olan tüm seçenekler çevresel açıdan en tutarlı ve ekonomik olarak yararlı olan çözümler bulunmaya çalışılır. ÇED, gelecek için yapılan öngörülere dayanır. İncelenen tüm seçeneklerin yaratacağı çevresel etkilerin ÇED sırasında kestirilmesi gerekir. Çevre bilimleri ve teknolojisi ile ekolojinin günümüzde ulaştığı bilgi düzeyi ve bilgilerden hareketle kurulan bilgisayar modelleri, bu tip kestirimlerin yapılmasını kolaylaştırır.

Günümüzde kullanılan anlam ve içeriği ile Çevresel Etki Değerlendirmesi,

-Bir projenin önerilen şekli ile gerçekleştirilip gerçekleştirilmeyeceği,

-Aynı yararları sağlayacak, ancak çevresel açıdan daha olumlu proje alternatiflerinin bulunup bulunmadığı,

-Teknolojik gelişmelere karşı toplum sağlığı açısından ortaya çıkan risklerin neler olduğu,

-Proje alternatiflerinin gerçekleştirilmesi aşamasında hangi çevre koruma önlemlerinin gerekli olacağı gibi pek çok soruya yanıt vermesi istenen bir karar verme aracı seviyesine ulaşmıştır. Böylece ÇED, kalkınma plan ve politikalarının belirlenmesinde bir temel yaklaşım olarak belirginleşmeye başlamıştır (USLU 1994).

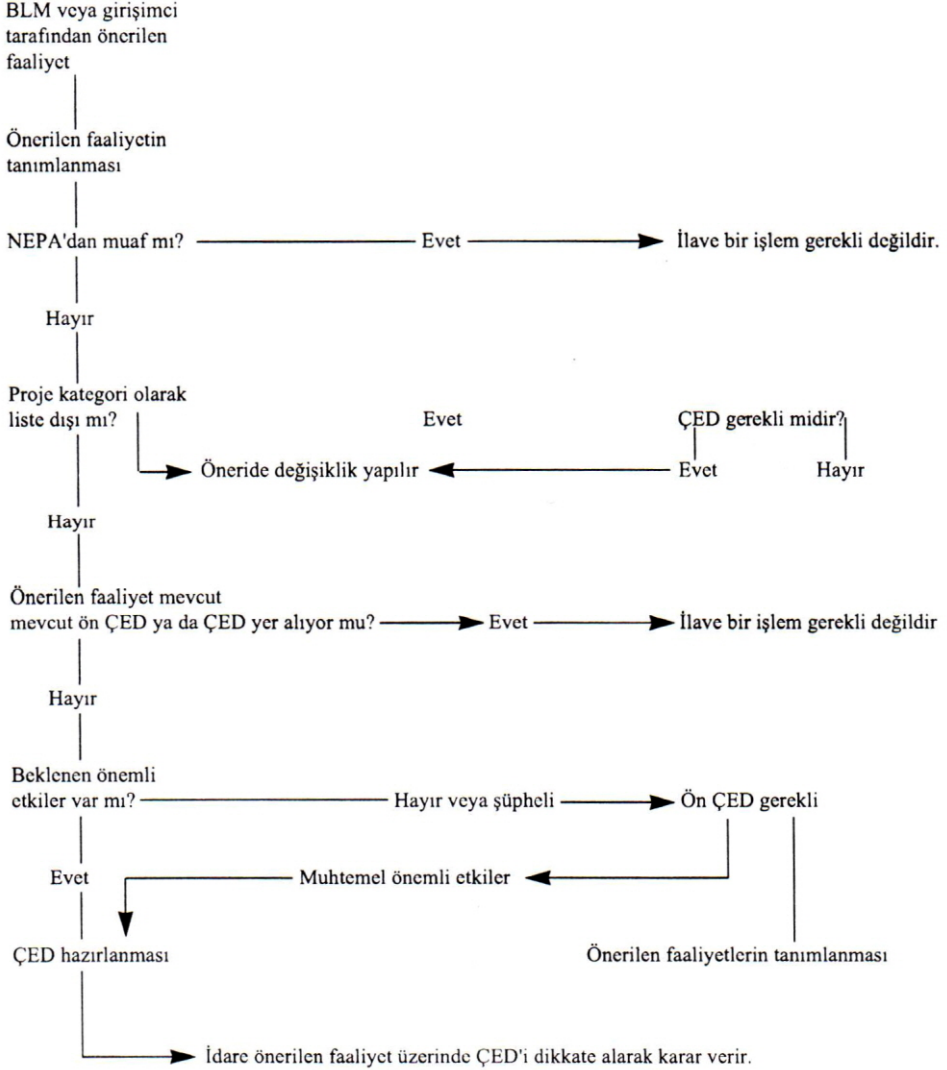
3. DÜNYADAKİ BAZI ÜLKELERDE VE TÜRKİYE'DE ÇED UYGULAMALARI

Çed sürecinin işlenmesine temel teşkil eden çeşitli ülkelerdeki Çed yönetmeliklerinin çıkış tarihleri aşağıdadır. Konuya ülkemizdeki yaklaşımı görebilmek açısından bu tarihler önem taşımaktadır.

Ülke	ÇED Yönetmeliğinin Çıkarıldığı Yıl	Ülke	ÇED Yönetmeliğinin Çıkarıldığı Yıl
ABD	1970	İngiltere	1988
Kanada	1973	İspanya	1988
Batı Almanya	1975	Flanders	1989
Fransa	1976	Polonya	1990
Lüksembourg	1978	Yunanistan	1990
Avrupa Top. Talimatı	1985	Çek Cumhuriyeti	1991
İtalya	1985	Brüksel	1992
Portekiz	1987	Türkiye	1993

3.1 ABD'de Uygulanan Çed Prosedürü

ABD'deki ÇED uygulamalarında hazırlanacak raporun içeriğinin ne olması gerektiği konusunda ve ÇED raporunun incelenmesi süresince hem kamuoyu hem de proje ile ilgili tüm taraflar görüş vermektedir. Çevre Koruma Komisyonlarının (EPA) eyalet ofisleri, merkezi yerel kuruluşlar ve kamuoyu izleme-denetleme yapabilmekte, ihtilafa düşülen yatırım projeleri mahkemelerde çözümlenmektedir (ÇEVRE BAKANLIĞI 1994).



Şekil 1: ABD'de uygulanan ÇED Prosedürü (TÜRKMAN 1994)

3.2 İngiltere'de Uygulanan Çed Prosedürü

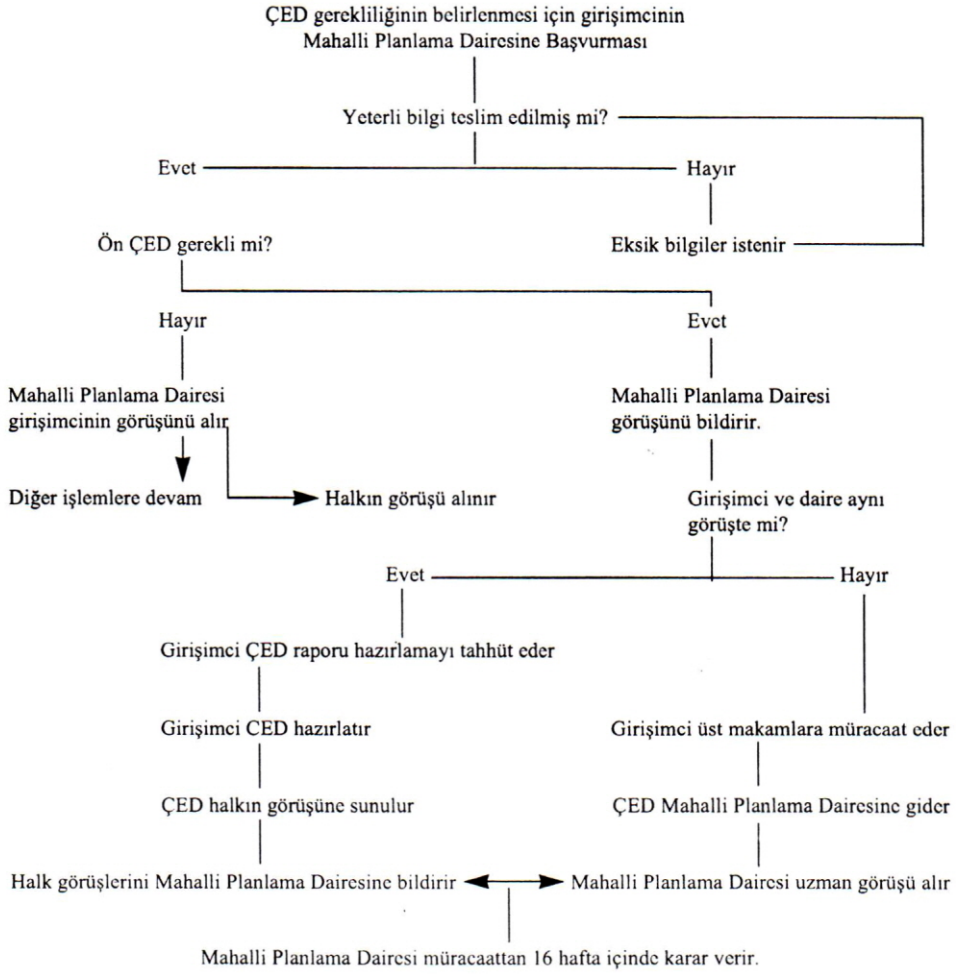
İngiltere için geliştirilen ÇED sisteminde çevre üzerinde aşağıdaki etkiler değerlendirilmektedir.

-Doğal çevreye olan etkiler (bitki örtüsü, yaban hayatı ve yaşam mekanının ekolojik dengesine olan etkiler)

-Peyzaj niteliğine olan etkiler (çevrenin dokusal ve görsel etkilerine olan etkiler)

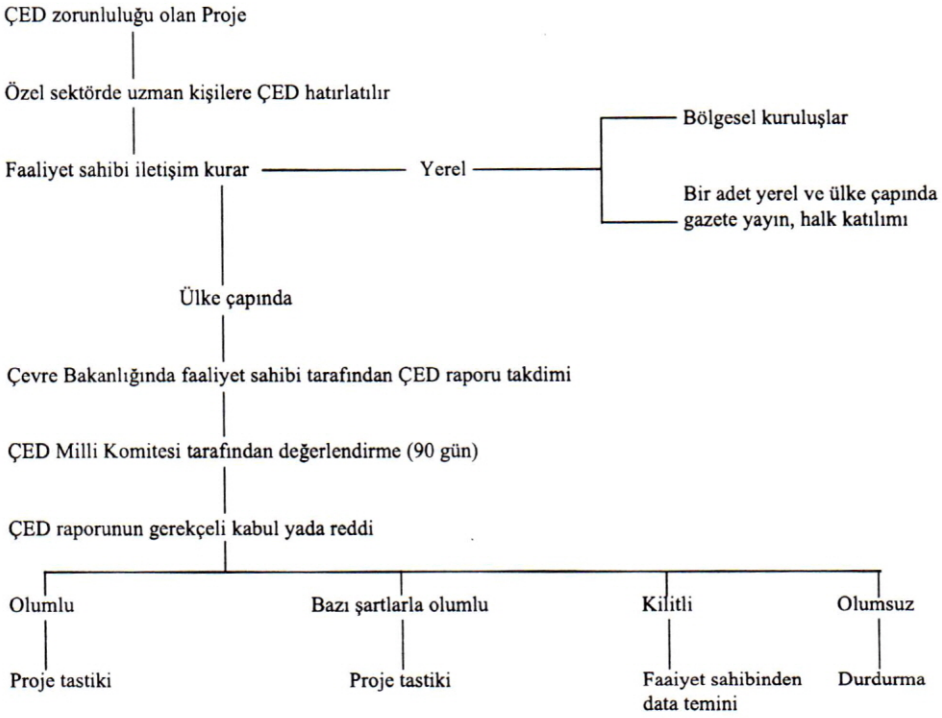
-İş gücüne olan etkiler (iş alanı yaratılması ya da kaybı, nüfus hareketlerine olan etkileri)

-Sağlık ve konfor koşullarına olan etkileri (yaşam biçiminde değişiklikler, toplumsal yabancılaşma, emniyet ortamına etkiler, rekreasyon değerlerinin yitirilmesi) (ÇEVRE BAKANLIĞI 1994).



Şekil 2: İngiltere'de ÇED Prosedürü (TÜRKMAN 1994)

3.3 İtalya'da Uygulanan Çed Prosedürü



Şekil 3: İtalya'da ÇED Prosedürü (TÜRKMAN 1994)

3.4 Türkiye'de Çed Uygulanan Çed Prosedürü

Türkiye'de ÇED Yönetmeliği 07.02.1993 yılında 21489 sayılı Resmi Gazetede yayınlanarak yürürlüğe girmiştir. Bu yönetmelik 23.06 1997 tarihli yeni yönetmeliğin yayımlanması ile yürürlükten kalkmıştır.

Eski ÇED Yönetmeliğine göre, belirlenmiş olan faaliyetler için, faaliyet sahibi planlama aşamasında ÇED raporu hazırlamakla yükümlü kılınmıştır. ÇED raporunun Bakanlığa sunulmasından sonra "ÇED Olumlu Belgesi" alınması gereklidir. Bu aşamada olumlu belgesi alınmadan önce herhangi bir teşvik onay, izin ve ruhsat alınamayacaktır. ÇED raporlarının incelenmesi ve onaylanması için Çevre Bakanlığı bünyesinde ilgili kurum ve kuruluş uzmanlarından bir komisyon oluşturulacaktır. Komisyon üyeleri temsil ettikleri merkezi ve yerel kurum ve kuruluşlarını ilgilendiren konulardaki yasal yetki, görev ve sorumlulukları çerçevesinde görevlendirilecektir. ÇED raporu için bir komisyon oluşturulması, kapsamlı bir inceleme ve doğru kararlar alma amacını taşımaktadır. Çed yönetmeliğindeki önemli bir husus da, halkın ÇED sürecine katılımıdır. Ülkemizin de altında imzası bulunduğu Rio Deklerasyonu'nun 22. ilkesinde de sürekli ve dengeli kalkınmada halkın katılımının desteklenmesi öngörülmektedir. Bu bağlamda, gerçekleştirilen faaliyetlerden etkilenen yerel halkın ÇED süresince katılımına büyük önem verilmektedir. Yönetmeliğe göre ÇED raporunun Çevre Bakanlığı'na ulaşmasından sonra halkı yatırım hakkında bilgilendirmek, görüş ve önerilerini almak üzere bir toplantı düzenlenecektir.

Geniş katılımın sağlanması amacı ile toplantı yerini ve saatini belirten bir ilan yöresel ve Türkiye genelinde yüksek tirajlı beş gazeteden birinde bir hafta içinde iki kere yayınlanacaktır. Toplantı sonucunda oluşan halkın görüşleri ve önerileri, inceleme ve değerlendirme aşamasında Komisyonun değerlendirmesine sunulacaktır. ÇED Raporlarının incelenmesi ve değerlendirilmesi için uygun bir zamana ihtiyaç duyulmaktadır, yönetmeliğe göre bu süreler :

ÇED raporunun Bakanlığa sunulmasından itibaren ÇED olumlu yada olumsuz belgesi alana kadar geçecek süre 14 haftadır.

ÇED raporu için revizyon istenmesi durumunda 14 haftalık süreye 5 hafta eklenmektedir, bu durumda toplam süre 19 hafta olmaktadır.

-ÇED Ön araştırmasına tabii faaliyetler için kontrol listesi ve değerlendirme tablosunun , taşra teşkilatlarında incelenmesi süresi 3 haftadır. Karar, mahalli çevre kurulunun ilk toplantısında verilir. Mahalli çevre kurulu ayda bir kere toplandığında bu durumda süre 7 hafta olmaktadır.

-Kontrol listesi ve değerlendirme tablosu incelendikten sonra "Çevresel Etkileri Önemlidir" kararının çıkmasından sonra ÇED raporu hazırlanması gerekmekte ve ÇED süreleri işlemektedir. Bu durumda toplam süre en fazla 21 hafta olmakta, revizyon istenmesi durumunda da 26 hafta olmaktadır (ÇEVRE BAKANLIĞI 1994).

23 Haziran 1997 tarihli yeni ÇED yönetmeliğine göre, bu sürecin işleyişinde bazı değişiklikler meydana gelmiştir. Yönetmeliğe göre süreç şu şekilde işlemektedir:

Çed Raporuna tabi faaliyetler, (Ek I 'de yer alan faaliyetler ile Ek II 'de yer alan faaliyetlerden Mahalli Çevre Kurulunca "Çevresel Etkileri Önemlidir" kararı verilen faaliyetler Çed raporuna tabidir) için faaliyet sahibi öncelikle içerisinde proje ile ilgili bilgiler içeren bir dilekçe ile Valiliğe başvuracaktır. Valilik gerekli incelemeyi yapacak ve araştırmasını 30 gün içinde tamamlayacak ve faaliyetin belirtilen yerde gerçekleştirilmesinde mevzuat açısından sakınca olup olmadığına dair bir karar alacaktır.

Faaliyet sahibi aldığı bu kararlar ve yönetmeliğin 7. maddesinde belirtilen diğer belgelerle birlikte Çevre Bakanlığına başvuracaktır. Bakanlık, faaliyet sahibine Çed Raporu Formatı verecek ve faaliyet sahibi bu formata göre işlemlere başlayacaktır. Aynı prosedür Mahalli Çevre Kurulunca "Çevresel Etkileri Önemlidir" kararı verilen faaliyet sahibi için de geçerlidir. Bu karara ek olarak ÇED Ön Araştırma Raporu ile Bakanlığa başvuracaktır. Bakanlıktan ÇED Raporu Formatı alacak ve işlemlere o da başlayabilecektir. ÇED raporu verilen formata göre hazırlanır ve Bakanlığa sunulur. Bakanlık 7 gün içinde raporu formata uygunluk açısından inceler ve formaca uygun olarak hazırlandığı kabul edilen ÇED raporu İnceleme Değerlendirme Komisyonu'na (İDK) gönderilir. Komisyon raporu, raporun Bakanlığa sunulmasından itibaren 60 gün içinde inceler. Bu süre içinde eksik gördüğü noktalarda değişiklik isteyebilir ancak bu değişiklik 2 kereden fazla olamaz.

Bu arada tıpkı eski yönetmelikte olduğu gibi konuya halkın katılımı da sağlamak amacıyla halkın katılım toplantısı da yapılır.

Faaliyet sahibi, İnceleme Değerlendirme Komisyonunda kabul edilen ÇED raporu ve istenen diğer belgeleri hazırlayarak 30 gün içinde Bakanlığa sunar. Rapor belirtilen 30 gün içinde sunulmadığı takdirde başvuru geçersiz sayılır.

Bakanlık, ÇED raporunu ile diğer belgelerin Bakanlığa sunulmasını takiben İnceleme Değerlendirme Komisyonunun rapor hakkındaki kararını esas alarak 10 işgünü içinde ÇED olumlu görüşü veya ÇED olumsuz görüşü verir.

Faaliyet sahibi, ÇED olumlu görüşü verilen faaliyet için, diğer mevzuat uyarınca ilgili kurum ve kuruluşlardan gerekli izinleri alarak 4 yıl içinde yatırıma başlamadığı takdirde ÇED olumlu görüşü geçersiz sayılır.

Verilen ÇED olumsuz görüşü ile faaliyetin çevre üzerinde olumsuz etkilerinin bulunduğu ve yapılmasında sakınca görüldüğü belirtilmiş olur.

ÇED Ön Araştırma Raporuna tabi faaliyetler; (Ek II de yer alan faaliyetler Yönetmelik kapsamında bulunan faaliyetlerden kapasite artırımı, genişletme veya kullanım amacı değişikliği yapılan faaliyetler, Yönetmelik kapsamında bulunmayan mevcut faaliyetlerden kapasite artırımı ,genişletme veya kullanım amacı değişikliği yapılarak yönetmelik kapsamına giren faaliyetler) için de, faaliyet sahibi öncelikle içerisinde proje ile ilgili bilgiler içeren bir dilekçe ile Valiliğe başvuracaktır. Valilik gerekli incelemeyi yapacak ve araştırmasını 30 gün içinde tamamlayacak ve faaliyetin belirtilen yerde gerçekleştirilmesinde mevzuat açısından sakınca olup olmadığına dair bir karar alacaktır. Faaliyet sahibi aldığı bu karar ve yönetmeliğin 7. maddesinde belirtilen diğer belgelerle birlikte Valiliğe başvuracaktır. Valilik faaliyet sahibine Çed Ön Araştırma Raporu Formatı verecek ve faaliyet sahibi bu formata göre işlemlere başlayacaktır.

ÇED Ön Araştırma Raporu verilen formata göre hazırlanır ve Valiliğe sunulur. Valilik 5 işgünü içinde raporu formata uygunluk açısından inceler ve formata uygun olarak hazırlandığı kabul edilen ÇED Ön Araştırma Raporu Ön İnceleme Değerlendirme Komisyonu'na (ÖİDK) gönderilir. Komisyon raporu Valiliğe sunulmasından itibaren 40 gün içinde inceler. Bu süreç içinde halkın katılım toplantısı da yapılır.

Mahalli Çevre Kurulu, ilk toplantısında Ön İnceleme Değerlendirme Komisyonunca Valiliğe sunulan ÇED Ön Araştırma Raporuna ilişkin gerekçeli raporu esas alarak faaliyet hakkında "Çevresel Etkileri Önemlidir" veya "Çevresel Etkileri Önemsizdir" kararı verir.

"Çevresel Etkileri Önemlidir" kararı verilen faaliyetlerle ilgili olarak Çed Raporunun hazırlanması gerekliliği ilgililere duyurulur. Dosya ise Bakanlığa gönderilir.

"Çevresel Etkileri Önemsizdir" kararı verilen faaliyetlerle ilgili olarak ÖİDK'nun gerekçeli raporu ve Mahalli Çevre Kurulu kararı Valilikçe 5 işgünü içinde ilgililere bildirilir.

Bu şekilde ÇED prosedürü tamamlanmış olur. Bakanlık bundan sonraki aşamalarda faaliyetin denetlenmesinden verilen taahhütlere uyulup uyulmadığının kontrolünden sorumlu olacaktır.

ÇED prosedürü, ormanlardan izin, irtifak, tahsis adı altında sürdürülen yararlanma sürecinde etkili olması gereken bir işlemler dizisidir. Sözkonusu yararlanmalara bakıldığında, çevreye ve insana yönelik etkilerin yoğun bir şekilde olduğu, bu etkilerin boyutlarının önceden tespitinin zorunlu olduğu görülecektir. Dolayısıyla, ÇED kavramı ormancılıkta özel bir yer ve öneme sahiptir (AYDIN 1998).

4. SONUÇ

ÇED faaliyetleri, var olan doğal kaynakların korunması ve yaşama ortamlarının sürdürülebilirliği açısından önemli bir yer tutar. Burada kısaca çerçevesi çizilmeye çalışılan ÇED çalışmaları, multi-disipliner uzman gurupların ortaklaşa hazırlayacağı, uygulanabilirliği bulunan alternatifler ve öneriler içeren ve planlama kararlarını doğrudan etkilemesi gereken bir anlamda "planlama stratejileri" olarak adlandırabileceğimiz öngörüler sistemidir. Bu öngörüler sisteminin aşamalarında da belirtildiği gibi en önemli bölümlerinden biri, öngörülerin ve alternatiflerin belirlenmesinin yanında öngörülerin ve alternatiflerin izlenmesi ve denetimidir. Böylece uzman guruplar tarafından hazırlanan alternatiflerin uygulama aşamasında da amacından sapmaması ve ekolojik dengelerin bozulmaması için daha fazla çaba sarfedilmiş olacaktır. Daha önce de belirtildiği gibi ÇED raporu hazırlayanlar, bu raporun uygulanıp uygulanmaması hakkında karar verme yetkisine sahip değildirler. Bu yetki, karar mercilerine aittir. ÇED sadece herhangi bir

faaliyet için olumlu yada olumsuz raporun alınmasını sağlayacak bir araç değil aynı zamanda global amaçlara ulaşmada ve sürdürülebilir kalkınma bağlamında ortak uluslararası bir amaçtır. Bu hedeflere ulaşmada ancak Gündem 21 de belirtildiği gibi, kalkınma ve çevre yönetim planlarının entegrasyonu ve koordineli çalışmalar zinciri ile gerçekleştirilebilir.

Özetle, ÇED'in sosyal, ekonomik, ekolojik, hukuki, kültürel birçok yönü olduğu ve bunların bir bütün halinde ele alınması gerektiği aksi halde saptanan amaçlara ulaşmanın güçleşeceği ve hatta imkansızlaşacağı söylenebilir.

KAYNAKLAR

AKPINAR, N., 1994: Açık Kömür Ocaklarında Çevresel Etkilerin Değerlendirilmesi ve Doğa Onarım Çalışmalarının Milas-Sekköy Açık Kömür Ocağı Örneğinde İrdelenmesi, A.Ü. Fen Bilimleri Enstitüsü, Doktora tezi, Yayınlanmamış eser, Ankara.

AYDIN, A., 1998: Türkiye'de Ormanlardan Yararlanmanın Hukuksal Esasları, İ.Ü. Fen Bilimleri Enstitüsü, Doktora tezi, yayınlanmamış eser, İstanbul.

ÇB, 1993: Çevre Bakanlığı, Birleşmiş Milletler Çevre ve Kalkınma Konferansı (UNCED) 3-14 Haziran 1992-Rio de Janeiro.

ÇB, 1994: Çevre Bakanlığı, 2. Çevre Şurası Çalışma Belgesi, 28.02.-02.03.1994, İstanbul.

USLU, O., 1994: ÇED Kavramına Genel Bakış, ÇED Eğitimi, Türkiye Çevre Vakfı Yayını, Ankara.

USLU, O., 1996: Çevresel Etki Değerlendirilmesi, Türkiye Çevre Vakfı Yayını, Ankara

TÜRKMAN, A., 1994: Çeşitli Ülkelerde ÇED Uygulamalarına Bir Bakış, ÇED Eğitimi, Türkiye Çevre Vakfı Yayını, Ankara.