

KESİT AKADEMİ DERGİSİ

ISSN: 2149-9225

The Journal of Kesit Academy

Dr. Öğr. Üyesi Elif BAYRAK KAYA
Isparta Uygulamalı Bilimler Üniversitesi, Gönen
Meslek Yüksek Okulu, El Sanatları Bölümü
elifbayrakkayaart@gmail.com



HZ. NUH KISSASI VE NUH
TUFANININ MİNYATÜR SANATINA
YANSIMALARI

THE TALE OF PROPHET NOAH AND
REFLECTIONS OF NOAH'S FLOOD IN
THE ART OF MINIATURE



Geliş / Submitted / Отправлено: 08.01.2021

Kabul / Accepted / Принимать: 05.03.2021

Yayın / Published / Опубликованный: 25.03.2021

Makale Türü: Araştırma Makalesi

Article Information

Research Article


Информация о Статье

Научная Статья

Atıf / Citation / Цитата

Bayrak Kaya, E. (2021). Hz. Nuh Kısası ve Nuh Tufanının Minyatür Sanatına Yansımaları. *Kesit Akademi Dergisi*, 7 (26), 110-144.

Bayrak Kaya, E. (2021). The Tale of Prophet Noah and Reflections Of Noah's Flood in The Art of Miniature. *The Journal of Kesit Academy*, 7 (26), 110-144.

 10.29228/kesit.48809

Bu makale İntihal.net tarafından taranmıştır.

This article was checked by Intihal.net.

Эта статья была проверена Intihal.net


intihal.net



KESİT AKADEMİ DERGİSİ

ISSN: 2149-9225

The Journal of Kesit Academy

HZ. NUH KISSASI VE NUH TUFANININ MİNYATÜR SANATINA
YANSIMALARI

THE TALE OF PROPHET NOAH AND REFLECTIONS OF NOAH'S FLOOD IN
THE ART OF MINIATURE

Dr. Öğr. Üyesi Elif BAYRAK KAYA

Öz: Dinî metinlere göre Hz. Nuh döneminde gerçekleşen tufanda, çok az inanan insan hayatta kalabilmiş, bu sebepten, Hz. Âdem den sonra Hz. Nuh insanlığın ikinci atası olarak görülmüştür. Yapılan araştırmada, Nuh'un gemisi ve tufan konusu minyatürlü eserlere bakıldığında, geleneksel olarak farklı dönem ve farklı üsluplarda yapılmış, minyatürlü eserler olarak karşımıza çıkmaktadır. Bu kıymetli eserlerin yorumları, yapıldıkları dönemin, Nuh tufanı hakkındaki toplum algısını ve konuya bakış açılarını yansıtırken, dönemin folklorunu da bize göstermektedir. Bunun yanı sıra Nuh'un gemisini tasvir eden minyatürlerde, sembolik anlamlarla karşılaşmış, bu sembolik anlamlar, literatürden incelendiğinde, Türk mitolojisinin erken inanç ve öğretilerine kadar uzandığı görülmüştür. Nuh tufanını anlatan minyatür eserlerde ana tema, Hz. Nuh'un gemi yapımı, tufanın patlak vermesi ile oluşan can pazarı, gemiye binen inançlı insanlar ve gemiye alınan hayvanlar gibi dört ikonografik konu altında toplanmıştır.

Anahtar Kelimeler: Minyatür, Hz. Nuh, Nuh Tufanı, Nuh'un Gemisi, Minyatürlerde Tufan.

Abstract: Only few people survived the flood that took place at the time of Prophet Noah; thus, Prophet Noah is regarded as the second ancestor of the humankind following Prophet Adam. The research has proved that there are a number of miniatures on Noah's Ark and Flood done traditionally in different eras and styles. The interpretations of these invaluable works demonstrate the perceptions of people regarding Noah's Flood as well as the structure of the community at the time they were created while they also give hints of the folklore of that specific time. In addition to this, various symbolic representations have been explored in the miniature interpretations of Noah's Ark, and it has been found, in the literature research, that these symbolic representations date back to the earliest beliefs and tenets of Turkish mythology. The main themes of the miniature works depicting Noah's Flood are building the ark, the matter of life and death during the outbreak of flood, the religious people embarking on the ark and the animals taken into the ark.

Key Words: Miniature, Prophet Noah, Noah's Flood, Noah's Ark, Flood in miniatures.

GİRİŞ

Hz. Âdem den sonra Hz. Nuh insanoğlunun ikinci atası sayılmıştır. Hz. Nuh ve Nuh'un gemisi kıssası, halk arasında büyük ölçüde bilinen ve dilden dile aktarılan kıssalardan birisidir. Nuh'un gemisi ve tufan, İslam minyatür sanatında da sevilerek işlenen konular arasında yer almıştır. Nuh tufanının, Osmanlı resim sanatı olarak da adlandırılan minyatür sanatında ve Avrupa resim sanatında oldukça geniş bir yer bulduğu görülür. Tufan konulu minyatür ve resimlere bakıldığında, Nuh'un gemisi, gemiye binen insanlar, Nuh'un gemisine alınan hayvan çeşitliliği, bu hayvanların gemide aldığı düzen ve geminin farklı biçimlerdeki planı gibi konuların ağırlıklı olarak işlendiği görülmüştür. Minyatür sanatının aksine Avrupa resim sanatında, tufan konulu resimlerin bir kısmının, mizahi bir yaklaşımla ele alındığı görülmektedir.

Hz. Nuh kimdir? Nuh'un gemisini kim, neden yapmıştır? Nuh'un gemisine kimler binmiştir? Hz. Nuh'un kavmine ne olmuştur? gibi soruların net cevaplarını bize Kuran-ı Kerim vermektedir.

Kur'an-ı Kerim 'de Nuh Suresi (1-28) dışında dokuz surede daha Hz. Nuh ve tufan anlatılmaktadır. Kur'an-ı Kerim'deki ayetler ana kaynakları oluştururken, Hz. Muhammed'in hadisleri ve bu hadislerin tefsirleri ikinci elden kaynak olmuştur. Bunun yanı sıra Tevrat'ta da Nuh tufanı anlatılmış ve oldukça geniş bilgiler vermiştir.

"Hz. Nuh'un adı Kur'an-ı Kerim'de kırk üç defa zikredilmiştir"(Tan, 2010:122). Kur'an'da Nuh suresinden, Hz. Nuh ve Nuh'un gemisi hakkında geniş bilgiler ediniyoruz. Nuh Peygamber diğer peygamberler gibi, uzun yıllar gönderildiği kavmi, doğruluğa, hakikate ulaştırmanın çabaları içersinde emek vermiştir. Nuh, kavmini Allah'a imana ve tevbeğe çağırmış olmasına karşın, çok az kişi dışında kimse ona inanmamıştır. Allah-ı teala Nuh'un kavmine tufanı indireceğini ve Nuh'a bir gemi yapmasını emretmiştir. Yüce Allah, gemiye Hz. Nuhun ailesi, iman eden insanlar ve erkekli dişili birer çift hayvan almasını buyurmuştur.

"Nuh suresi Mekke'de nazil olan surelerdendir"(et-taberi, 1988 akt Tan, 2010:121). "Bu sure Nuh (a.s.)'in getirdiği ve insanlığa anlattığı mesajları anlatmada ayrı bir yeri olan ve sadece Nuh (a.s.)'in ömürlük mücadelesinin anlatıldığı tek suredir. Peygamber isimleri anılan diğer surelerde adı verilen peygamberlerle beraber başka peygamberlerin mücadeleleri ve müşahedeleri anlatılırken (Yunus S, Yusuf S, Hud S, İbrahim S, Muhammed S) Nuh suresinde bütün olarak Nuh (a.s.)'dan bahseder" (Tan, 2010:121).

"Nuh suresi isim olarak Nuh (a.s.) dan bahseden bir süredir. Bu yönüyle tarihe mal olmuş bir olayın ve tarihi şahsiyet olarak bir peygamberin hayatından, inanç problemi olan bir kavim ile bu problemi aşmada onlara yol gösterip yardımcı olma çabası içinde çırpınan bir peygamber ve bu faaliyet ekseninde yoğunlaşan ilişkilerden bahseden bir suredir. Ancak surede coğrafi anlamda yer, tarihi anlamda zaman belirtilmediği gibi, şahıslarla ilgili de fizyolojik veya biyolojik bilgilere rastlanmaz. Zaten bu tür bir üslup, Kur'an'da anlatılan hiçbir kıssada da yoktur" (Keskin, 2009:74)."Bütün peygamberlerin ortak gayelerinden biri de Allah'ın dininin hayata taşınmasıdır. Çünkü hayatın merkezinde Allah olmayınca insanlar kendi tapacakları ilahları kendileri yaparlar. Hz. Nuh (a.s.)'in kavminin bir başka özelliği de yeryüzünde puta tapıcılığı ilk ortaya çıkaran topluluk olmalarıdır" (el-Buhari 1212 akt Tan,

2010:129).

“Nuh suresi bir giriş ve iki bölümden meydana gelmiştir. Giriş, Nuh (a.s.)’un toplumunu uyarmakla görevlendirilmesini konu alan birinci ayettir. Bu girişi, 25. ayetin sonuna kadar birinci bölüm takip eder. Bu bölümde bir davetçi olarak Nuh (a.s.)’un uhdesine almış olduğu davet görevini hakkı ile nasıl yaptığından, insanları neye, hangi metotları kullanarak çağırdığından söz edilmektedir. İkinci bölüm surenin sonuna kadar devam eder. Bu bölümde Nuh (a.s.)’un davetine karşı çıkanların, onu yalanlayanların helak edilmeleri için Nuh (a.s.)’un bedduyası ve inananlar için yapmış olduğu dua yer almaktadır” (Keskin, 2009:87).

“Nuh suresi, Hz. Nuh (a.s.)’in bütün inananları gemiye daveti ile şöyle biter: ‘Ya Rabbî beni, annemi, babamı ve evime mümin olarak girenleri, erkek ve kadın bütün müminleri affeyle. O zalimleri ise, daha da beter eyle, daha da perişan eyle! : (Nuh, 71/28.)’ Ayette ‘Beyti’ ‘Evime’ diye tercüme edilen ifadeyi ‘Gemime’ şeklinde ifade eden de olmuştur” (Kurtubi 1985 akt Tan, 2010:131).

1. Hz. Nuh’un Gemisinin Yapımı ve Canlıların Yerleşme Düzeni

Tarihte, Nuh’un gemisinin nasıl yapıldığı ve neye benzediği en çok merak edilen konulardan biri olmuştur. Kuran-ı Kerim ve diğer kutsal kitaplardan edinilen bilgilerin yanı sıra konu ile ilgili pek çok rivayet vardır. Bu rivayetlerin sebeplerinden biri, eski uygarlıkların tufan ile alakalı efsane ve hikâyeleridir. Bu bilgilerin ortak noktalardan birisi, Kuran-ı Kerim’de bildirildiği üzere, geminin tahta ve çivilerden yapılmış olduğudur. Nuh’un gemisinin boyutu ve kaç kat olduğu hakkında da oldukça farklı rivayetler bulunmaktadır.

“Kuran’da ‘Gözlerimizin önünde ve vahyimiz uyarınca gemiyi yap’ emri gelince (Hûd 11/37) rivayete göre Hz. Nûh tahtayı nereden bulacağını sorar, ona ağaç dikmesi emredilir ve o da Hint meşesi denilen ağaçları diker. Kırk yıl sonra bu ağaçları keserek gemiyi yapar. Ona geminin nasıl yapılacağını Cebrâil öğretir” (URL1).

“Nuh (a.s.) vahiy ile gemi yaptı ve Allah Teâlâ ona tahta kesmeyi ve mıhlamayı öğretti. Nitekim Hak Teâlâ şöyle buyurur. ‘Biz, Nuh’u, levhalar olan (tahtalardan) yapılmış ve sağlamlaştırılmış gemiye yükledik’(Kamer suresi, ayet:13). ...Geminin uzunluğu üçyüz kulaç, genişliği altı kulaç yüksekliği de otuz kulaçtı” (et-taberi, 2000:140).

“Başka bir kaynakta; Geminin eni 50, 330 ya da 600 zira; yüksekliği 30,33, uzunluğu 660 ya da 120 zira, gemi üç kattı, her katın yüksekliği on zira idi. Her kat on zira yükseklikteydi. Geminin altı ya da dört zira kesimi su altında kalıyordu. Geminin üç kapısı vardı. Her katta küçük ışık pencereleri vardı. Üst katında yiyecek içecek için dolaplar yapılmıştı” (And, 2007:111).

“Nuh’un gemisinin iki yanında kapılar vardır ve üç kattır. Uzunluğu 660, genişliği 330, yüksekliği 33 zirâdır. Geminin ölçüleriyle ilgili olarak 80 × 50 × 30 zirâ rivayeti de vardır”(URL 1).

Tufanla ilgili minyatürler incelendiğinde genel olarak, ikonografiye uygun bir biçimde güverte dâhil üç kat tasarlanmıştır. Bununla birlikte, güverte dâhil iki kat ve güverte dâhil dört kat olan pek çok yorum da ikonografideki yerini almıştır. Katlardaki küçük ışık pencere bölmeleri, Nuh’un gemisi yorumlarının hemen hemen büyük bir kısmında görülmektedir.

Geminin katlardaki ışık pencereleri ve bu pencerelerden görünen hayvan figürlerinin başları, Nuh'un gemisi ikonografisinin vazgeçilmez bir unsuru olup, adeta Nuh'un gemisinin simgesi haline dönüşmüştür

Rivayetlere göre, güverte kısmında tarif edilen yiyecek içecek dolaplarının, birkaç örnek dışında minyatürlere girmediği görülür. Güverte bölümündeki ev biçiminde tasarlanan yiyecek içecek depo ve dolapların, Avrupa resim sanatı ikonografisinde bolca örneği görülmektedir. Yine kaynaklarda farklı sayılarda gösterilen, Nuh'un gemisinin kapısı, Avrupa resim sanatına nispeten, minyatür sanatındaki görsel yorumlarında, bu bilginin Nuh'un gemisi ikonografisinde çok fazla yer almadığı da söylenebilir.

2.1. Nuh'un Gemisine Binen Canlıların Yerleşme Düzeni

Nuh'un gemisine binen canlıların yerleşme düzeni, rivayetlerde bir birinden oldukça farklı verilmiş, minyatür yorumları da bu bilgiler şekillendirmiştir. Bu örnekler bir birinden farklı biçimlerde ve farklı rivayetlere atıf yapmış olsalar da, ikonografiye uygun olarak betimlenmişlerdir.

"Hz. Nuh evcil hayvanları ve yırtıcı kuşları birinci kata, vahşi hayvanları orta kata koyar, kendisi ve inananlar da üst kata yerleşir"(URL1)."Gemi üç katlı idi. Alt katta dört ayaklı hayvanlar oturacaktı. Orta kat Âdemoğulları içindi. Üst kat ise kuşlar içindi" (et-taberi, 2000:140).

Tufanla ilgili minyatür yorumlardaki insan ve hayvan figürlerinin yerleştirme düzenine bakıldığında; hayvanların birinci ve ikinci kata, insanların ise üst güverte katına, yerleştirildiği görülmektedir. Genel anlamda yerleştirme düzeninde, yırtıcı ve evcil hayvanlar birbirinden pek ayrılmadığı, karışık bir düzende, yan yana, küçük ışık pencerelerinden, başlarının gösterildiği görülmektedir.

Kaynaklarda verilen bilgiler doğrultusunda, inanan insanlar genellikle geminin üst katına yerleştirilmiş diğer canlılar ise alt katlarda gösterilmiştir. Bu yerleştirme planı pek çok rivayete uyumlu bir yerleştirme planı olmakla beraber, Taberi tarihinde verilen tarife uymadığı görülür. Nakkaşların bu rivayeti kompozisyonlarda göstermeme sebebi, inanan insanlar topluluğu orta katta gösterilirse küçük ışık pencerelerinden sadece başları görünecek, buda anlatılmak istenen konunun aktarımına engel olacağı düşüncesi olabilir.

Nuh'un gemisini yorumlayan minyatür örnekler incelendiğinde, üslup ve kompozisyon kurguları ilk bakışta benzerlik gösterebilir de özünde farklıdır. Örneğin Nuh'un gemisi güvertesinde Hz. Nuh'un tavrı, gemideki insanların içinde bulunduğu hal, inananların sayıları, şeytanın gemiye binmesi vb. ayrıntıların farklılık göstermesi minyatür eserlerin farklı bakış açıları ile yorumlandığını gösterir. Tüm bu ayrıntılar, bilgi ve rivayetleri yansıtan detaylar olarak, bir birinden farklı Nuh'un gemisi yorumları oluşturmuş ve Nuh'un gemisi ikonografisindeki yerini almıştır.

2.2.Nuh'un Gemisine Binen İnsanlar

Nuh'un gemisini konu alan minyatür ve resimlerde gemiye binen inanan insanlar, farklı sayılarda gösterilmiştir. Bunun sebebi; yine bir birinden farklı rivayetlerden kaynaklandığı

açıkır. Bu konuda Kur'anı kerim, Nuh'un gemisine az sayıda inananın bindiğini ayetle açıkça bildirilmektedir.

"Gemiye çok az sayıda insanla birlikte hayvanların da bindirildiği anlaşılmaktadır. Nihayet emrimiz geldi ve sular coşup yükseldi. Nuh'a dedik ki: 'Her birinden birer çift ile daha önce haklarında hüküm verilmiş olanlar dışında aileni (çoluk çocuğunu) ve iman edenleri gemiye bindir!' Zaten onunla birlikte pek azı iman etmişti'(Hûd, 11/40) ayetinden hareketle gemiye çok az sayıda insanın bindiği söylenebilir" (Er-Razî 1997 akt Aydın, 2019:46).

"Gemiye Hz. Nuh'un oğulları Sam, Ham, Yasef ve eşleri ile Hz. Nuh'a inanan altı kişi bindi. Yalnız Yam (Ken'an) ile Hz. Nuh'un karısı Vaile, Hz. Nuh'a inanmayanlardan oldukları için onlar gemiye alınmadılar. Onlarda herkes gibi suda boğulup gittiler (Tahrim S.,10)" (And, 2007:111).

Hz. Nuh'un eşinin inançsız ve inkârcılardan olduğu için gemiye binmediği Kur'an-ı Kerim'de bildirilmiştir. Nuh'un gemisinin minyatür örneklerine baktığımızda bazı yorumlarda gemide kadınlar da yorumlanmıştır.

Nuh'un gemisi içerisinde; görsel -2, 7, 9, 11 ve 12 hiç kadın figürü betimlenmezken, görsel- 4, 5, 6 ve 8 birkaç kadın toplu olarak betimlenmiş, görsel- 10'da ise tek bir kadın betimlemesine yer verilmiştir. Görsel-10'da yorumlanan kadın figürünün tek olması ilginçtir. Minyatürde Hz. Nuh'un hemen arkasında tek olarak gösterilen kadın Nuh'un eşimi düşüncesini uyandırmaktadır. Bu yorumda Tevrat kaynaklı rivayetlerin etkisinde kalınmış olunacağı gibi tek kadın figürüyle gemiye binen diğer kadınları temsilen de çizilmiş olabilir.

"Esasen Hz. Nuh'un hanımının iman etmediği, dolayısıyla gemiye binmediği ayetle sabittir.'Nûh'un hanımının da gemiye binenler arasında olduğu' ifadesinin rivayetlerde yer almasının kanaatimizce iki cevabı bulunmaktadır: İlki bunun Tevrat'tan alınmış olması (İsrâiliyat) ihtimalidir. Nitekim Tevrat'ta Hz. Nuh'un hanımı gemiye binenler arasında gösterilmiştir. İkincisi, Hz. Nuh'un başka bir eşinin daha olduğu ve onun iman etmiş olma ihtimalidir. Dolayısıyla rivayetlerde ikinci ihtimal kastedilmiş olabilirse de kaynaklarımızda buna delil olabilecek sağlam bir rivayet ve bilgi bulunmamaktadır. Şu hâlde Hz. Nuh'un eşinin de gemiye bindiğine yönelik rivayetlerin şâzve İsrâiliyat menşeli olduğu, ayrıca bunun aksini ifade eden diğer rivayetlerle çeliştiği görülmektedir" (Kutluay, 2015:19-20).

"Kimi görüşte Hz. Nuh'un üç oğlu ve eşleriyle sekiz kişi, kimi görüşte on beş erkek beş kadın, ya da on erkek, on kadın vardı. Daha da yüksek bir sayıyla seksen kişi olduğu da ileri sürülmüştür. Gene bir söylenceye göre Hz. Âdem'in tabutunu Cebrail getirir, onu da gemiye alırlar" (And, 2007:111).

Nuh'un gemisine binen inananların sayısı hakkında, pek çok görüş mevcuttur. Farklı kaynaklar birbirinden farklı sayılar ifade etmektedir. Genel anlamda gemiye binen inananların sayısı hakkında, en az altı, en fazla seksen rakamları ifade edilmiştir. Bu rakamların içine bazen Hz. Nuh dâhil edilmiş bazen ise dâhil edilip edilmediği tam anlaşılamamaktadır

"Bu hususta en isabetli görüş, Taberî'ye aittir: 'Nûh'a iman edenler sayıca azdı' (Hûd 11/40.) ayetinde Allah Teâlâ bir rakam vermediğine göre, bu konuya fazla dalmamalıyız; zira bu konuda ne bir ayet ve ne de sahih bir haber vardır" (Taberî'n XII akt Kutluay ,2015: 232).

Dolayısıyla bu konuda verilen rakamlar birer tahminden ibarettir.

2.3.Nuh'un Gemisine Alınan Hayvanlar

Nuh'un gemisine binen diğer canlı türünü ise hayvanları oluşturmaktadır. Nuh'un gemisine binen insanların dışındaki canlılar, konu ile ilgili minyatür yorumlar incelendiğinde çeşitli cinslerden hayvanları içerdiği görülür.

"Kısas-ı enbiyâ kitaplarında gemiye alınan hayvanlarla ilgili rivayetler vardır. Nuh gemiye önce karıncaları, en sonda merkebi alır... Filin kuyruğundan domuz, aslandan da kedi dünyaya gelir"(URL 1).

Evcil, yabani, etçil, otçul, yırtıcı olan ve olmayan pek çok cins, Nuh'un gemisi içerisinde gösterilmiştir. Bazı minyatür örneklerde evcil ve yabani, etçil ve otçul canlılar, birbirinden ayrı güverte katlarında gösterilirken, çoğu örnekte bu ayırım yapılmadığı görülür. Minyatür örneklerde hayvanlar geminin ışık pencerelerinde tekli yahut çift olarak yerleştirilmiştir.

"Aslanın yanında öküz, kurdun yanında keçi, yırtıcı kuşların yanında güvercinin yaşayabilmesi için Allah onların yırtıcılık güdülerini köreltir. Hz. Nuh evcil hayvanları ve yırtıcı kuşları birinci kata, vahşi hayvanları orta kata koyar, kendisi ve inananlar da üst kata yerleşir"(URL 1).

"Her birinden birer çift' ifadesi ile ilgili her ne kadar canlı çeşitlerinin her birinden bir çift al şeklinde yorumlanmış olsa da bize göre bu doğru değil ve realiteye terstir. Çünkü takdir edilir ki gemiye dünyadaki her hayvandan bir çift alıp bindirmek imkânsız bir şeydir. Hele el işi tahta ve çivilerle yapılan bir gemiye bir fili bindirmek bile mümkün değildir. Bizce bu ifade iki şekilde yorumlanabilir: Birincisi, ihtiyaç duyulan hayvanlardan çiftler kastedilmiştir. Bu hayvanlar da tufan müddetince gemidekilerin yaşamlarını sürdürmelerinde yardımcı olacak, onlara süt ve yumurta verecek olan evcil hayvanlardır. Bunlardan çiftler demesi ise sağlam hayvanlarla birlikte damızlık olmak üzere koç, tekke, yumurtlayan hayvanlardan da tavuk ve horuz gibi hayvanlardır. 'Her birinden birer çift 'ayetinin ifadesi bu anlamı anımsatmaktadır"(Er-Razî 1997 akt Aydın, 2019:46).

Fahreddin er-Razî nin görüşü her ne kadar mantığa uygun görünsede görünüş odurki; Nuh'un gemisini tasvir eden nakkaşlar tarafından, Kur'an' daki bu ayetler bu şekilde algılanmamıştır. Nakkaşlar Nuh'un gemisine pek çok cins ve türden hayvan tasvirleri yerleştirmişler, bu hayvanlar bazı örneklerde tek bazı örneklerde çift olarak görüntülenmişlerdir.

Bu görüşü Kur'an-ı ayetleriyle destekleyen bir çok uzman konuyu şu şekilde:

"Gemiye alınan hayvanların da Nuh'un kendi çiftliğindeki evcil hayvanlar olduğu görüşü alimler arasında kabul görür"(URL 1).

Nuh'un gemisine bindirilen hayvan türleri, ihtiyaca yönelik mi gemiye alındılar, yoksa tüm hayvanlardan birer çift alınarak, neslin devamını sağlamak mı amaçlandı? sorusunu görsel sanatlar bağlamında değerlendirmek gerekirse; minyatür örnekler incelendiğinde, gemiye binen hayvan çeşitliliği hakkındaki yaygın görüş ve inanışın, her tür hayvandan bir erkek bir dişi alınmak suretiyle, türlerin nesillerinin devamını sağlamak fikrinin baskın olduğu açıktır.

3.Suyun İçerdiği Anlam, Temsil Ettiği Sembol ve Tufanla Arasındaki Bağ

Nuh Tufanının yorumlandığı minyatür örnekler incelendiğinde, neredeyse tüm zemin, su görüntüsü ile kaplanmış, hatta çoğu örnekte, gökyüzü dahi sularla gösterilmektedir. Burada tufana sebep olan, sel sularının oluşturduğu engin denizleri anımsatan su ve suyun simgesi üzerinde de durmak gerekir.

“Sözlükte tufan ‘sel getiren şiddetli yağmur, su baskını, her yeri kaplayan su’ anlamına gelmektedir (URL 1). Eski Türk inançlarında, yer gibi su da ıdık, yani kutsaldır. Bu kavramın içine bütün ırmaklar, göller, coşkun akan bütün sular ve pınarlar da dâhil edilmektedir

“Eski Türk inanışında yer ve sular birbirini tamamlayan kutsal varlıklar olarak kabul edilmektedir. Türkler, suyu kuvvet ve bereket kaynağı olarak kabul etmektedirler” (Doruk, 2008:204).“Su ve suya gömülmek arınma ve yeniden doğuş, su ya gömülmek ölüm, sudan çıkmak yeniden doğuştur” (And, 2007:104).

Türklerde bereketin ve gücün simgesi olan su, birçok toplum için olumlu bir anlam taşıırken hem ölümü hem de yeniden doğuşu simgelemektedir. Yani su gücün yanı sıra saflığın ve arınmanın bir sembolü olarak görünmüş, bir filiz misali yaşamı simgelemiştir.

“İnsanlık ya da canlılar nasıl sudan yaratılmışsa, tufanla yeniden suya dönüşmekte yeni bir dünya yaratılmaktadır. Buda döngüselidir. Bir çağ afetle kapanırken yeni insanlarla yeni bir çağ açılmaktadır” (And, 2007:104).

4.Nuh’un Gemisinin İndirildiği Coğrafya

“Tufan olayı bölgesel olup Mezopotamya’da gerçekleştiği anlaşılmaktadır”(Aydın, 2019:48).“Çünkü Mezopotamya’da yazıyı kullanan Sümerler, 36 bu hadiseyi kayda geçirerek günümüze ulaşmasını sağlayan ve hadisenin Mezopotamya’da yaşanmış olabileceğine dair ipucunu veren ilk topluluk olmuştur. Sümerlerin kendi dillerinde yazmış oldukları Gılgamış/ Bilgameş destanına 37 ait on birinci tablet, konu olarak genelde kutsal kitaplarda bahsedilen Nuh Tufanına paralel bilgiler aktarmaktadır”(Bozkurt, 2018:652).“Kırk gün, kırk gece gök suyunu boşaltmış, yer suyunu fıskırtmış, daha sonra gemi yüzmeye başlamış ve altı ay su üzerinde kalmıştır”(URL1).

“Tevrat ve Talmud’da tufan sonrasında Hz. İbrahim’in Hz. Nuh’un çiftliğinde, Mezopotamya’nın Ur şehrinde doğduğu, Hz. Nuh’un yanında büyüdüğü ve torunu olduğu rivayet edilmekte ve bundan dolayı da Tevrat ehlinin, tufan olayının Mezopotamya’da gerçekleşmiş olabileceğine kanaat getirdiği bildirilmektedir” (Bozkurt, 2018:654).“Geminin indiği yerle ilgili olarak Ararat (Ağrı) dağının olduğu kanaati de Tevrat kaynaklıdır”(Aydın, 2019:49).

“Kur’an’da Hûd 44. ayette, ‘Ey toprak suyunu yut! Ey gök sen de tut!’ denildi. Su çekildi; hüküm yerini buldu; gemi Cudi’nin üzerine oturdu”(URL3). Kur’an’da, Hûd Suresinin 44 ayetinde ayette Nuh’un gemisinin Cudi dağına indiği yazmaktadır.

“Teberi, ilgili ayetin tefsirinde farklı kişilerden yapmış olduğu nakillerde büyük bir çoğunluğun Cudi’nin el-Cezire’de bir dağ olduğu yönünde görüş bildirdiğini aktarırken bazılarının da bu dağın Musul’da olduğunu ifade ettiklerini bildirmektedir” (Bozkurt, 2018:654-

655).

“İslam âlimleri geminin indiği yerin Şırnak’taki Cûdî dağı olduğu kanaatindedir. İslamın ilk dönemlerinde müslümanlardan bazılarının bu geminin kalıntılarını gördükleri rivayet edilmiştir. Bazı tarihsel rivayetler ve arkeolojik bulgular da bunu desteklemektedir. Tufan olayının tarihsel bilgi ve arkeolojik materyallerde tespit edilmesi ise Kur’an kıssalarının mitoloji ve efsane olmadığını bunların saf tarihsel bir gerçek olduğunu ortaya koymaktadır”(Aydın, 2019:49).“Hz. Nuh ve yanındakilerinin Cudi dağından inmelerinin tarihi Muharrem ayının onuncu günüdür”(And, 2007:113).

Muharrem ayının onu aşure günü olarak bilinir. Her yıl Muharrem ayının onuncu gününde, tüm Anadolu’da aşure pişirilip dağıtılır. İnanışa göre, Nuh’un gemisi karaya indiği gün olan on Muharrem’ de gemide yiyecekler bitmiş, son kalan yiyecekler birleştirilerek aşure yapılmıştır.

5.Tufan’ın Farklı Medeniyetlerde Anılması

“Tufan hadisesi Yahudilik, Hıristiyanlık ve İslâm gibi semavî dinlerin yanı sıra mahiyeti farklılıklar taşısa da Afrika kıtası ile Asya’nın bazı bölgeleri hariç birçok kültürde; Filistin, Yunanistan, Asur, Amerika, Avustralya, Hindistan, Tibet, Çin, Malezya, Litvanya gibi çeşitli ırklara ve bölgelere ait çok sayıda halkın geleneğinde de bulunduğu bilinmektedir”(URL 1). “Tufan’ı, eski uygarlıkların mitologyasından örneklerde buluyoruz; örneğin, büyük dinlere kaynak oluşturan Sümer mitologyasında (And, 2007:104).

“Tufanla ilgili en eski rivayetler ve kutsal metinlerde aktarılanlara en yakın olanlar Ortadoğu menşeli çivi yazılı geleneğe aittir (Sümer, Bâbil, Asur). İlk yazılı belgeler Sümerlerden kalmadır ve Bâbil tufan hikâyesi de Sümer menşelidir”(URL1).

Bir çok medeniyette görülen tufan mitologyası, medeniyet, zaman ve kültür değiştikçe tufanın kahramanının da değiştiği görülür. Tufan mitologyasında kahraman ve ayrıntılar değişse de özünde aynıdır. İnsanoğlunun yanlış davranışları ve bu davranışlardaki ısrarı ile Tanrı kızar, tufanla insanlığı cezalandırır. Bir şekilde hayatta kalan veya Tanrının koruduğu insanlar kurtulur. Bu medeniyetlerin tufan kıssalarının bazılarında ilginç olan, tanrı ya da tanrıların gözünden kaçan, kişilerin tufandan es kaza kurtularak yaşamı devam etmeleridir. Tufandan kurtulan kahraman ve kahramanın yanında kurtulan insanlar, gelecek neslin atasını oluşturmaktadır. Tufan medeniyetler tarafından, yok oluş ve yeniden doğuşun bir simgesi olmuştur.

“Ayrıca bu kıssanın geniş bir coğrafyada bilinmesi ve benzer olayların rivayet edilmesinin peygamberler ve ilahî mesajlar vasıtasıyla olduğu ve geniş bir şekilde ulusların mitoloji ve efsanelerine ilham kaynağı olduğu anlaşılmaktadır”(Aydın, 2019:48).

“Nuh kıssası Araf, Yunus, Şuara ve Nuh sürelerinde de geçmekle birlikte en ayrıntılı biçimde Hûd süresinde nakledilmektedir. Kur’an-ı Kerîm’de bildirildiğine göre Nuh tufanının muhatabı Nuh kavminin inanmayanlarıdır ve tufan onları cezalandırmak için gönderilmiştir. Nuh’un davetini duymayanların cezalandırılması ilâhî adaletle bağdaşmaz, dolayısıyla Nuh tufanının yalnız Nuh kavminin yaşadığı bölgeye has olması gerekir”(URL 1).

6.Hz. Nuh, Nuh Tufanı Kıssası ve Minyatür Sanatında Uygulanan Örneklerden Seçmeler

Hız. Nuh ve Nuh tufanı kıssasını anlatan pek çok minyatür örnek bulunmaktadır. Araştırmada tarama yöntemi yapılmıştır. Araştırmanın evreni, tufan ve Nuh'un gemisi kıssasını konu alan, minyatür örneklerden bazı seçmeler oluşturmaktadır. Nuh'un gemisi ile ilgili minyatür örnekler tarandığında, çoğunlukla; Hız. Nuh ve inanan inanlar ve çeşitli hayvanlar, gemi içerisinde tufan esnasında canlandırılmıştır. Az sayıda örnekte ise Nuh'un gemisi inşaat sırasında görüntülenmiştir. Bu örneklerden biriside Kıssası'l- Enbiya' da bulunan görsel'dir.

"Eski çağlardan beri efsaneler ve dinlerin konuları arasında yer alan tûfan hadisesi pek çok sanat alanını etkilemiş, bilhassa tezyinî sanatlarla destanların başlıca konuları arasında yer almıştır. İlkçağ duvar ve tablet resimlerinden itibaren Hristiyan ikonlarında ve İslâm minyatürleriyle halk resimlerinde tufan ve Nuh'un gemisi tasvirlerine sıkça rastlanmaktadır" (URL 4).



Görsel-1: Resim 38. Ms. T-7. Nuh Gemi İnşa Ediyor. (Kıssası'l- Enbiya), (Milstein, Rührdanz, Schmitz, 1999: Resim38).

Görsel-1'de; Minyatür tasarımda, Allah'ın emri ile Hız. Nuh'un gemi inşasına başlaması anlatılmaktadır. Dış mekân betimlemesi yapılan minyatür tasarımın görüntülediği cetvel ile sınırlanan alan içerisinde, Hız. Nuh ve gemi inşasında çalışan sekiz kişi, bir melek olanları izleyen üç insan ve aralarına sıkışmış İblis görüntülenmiştir. Minyatür tasarımın marj (kenar payı) kısmında gemi inşaatı için büyük kalaslar taşıyan bir eşek ve biri eşek sırtında, diğeri yaya iki figür betimlemesine yer verilmiştir.

“Hazreti Nuh, kırdı ve sudan uzak bir mahalde gemi yapmağa başladı. Kavmi, oradan geçerken onunla eğlenirdi ve “Peygamber idin, dülger oldun” derlerdi. O dahi ‘Hoş şimdi! Bizde sizinle eğleniriz’ der idi” (Cevdet Paşa, 1966:8).

Kur’an’da, Hz. Nuh’un marangoz olduğundan ve Nuh’un gemisini kendisinin inşa ettiğinden, bahsedilmiştir. Kur’an’da çeşitli ayetlerde; Nuh Peygamber’e vahi yoluyla gemi yapımının öğretildiği bildirilmektedir. Kaynaklar Cebrail’in gemi yapımı sırasında, Hz. Nuh’u vahi aracılığıyla bilgilendirdiğinden bahsetmekte, fakat Cebrail’in geminin yapımına fiili bir yardımının olup olmadığından bahsedilmemiştir.

“Nuh (a.s.) iki yıl öyle çalıştı ki, gemiyi bu iki yıl içinde tamamladı” (et-Taberi, 2000:140). Hz. Nuh’un gemiyi ne kadar sürede bitirdiği ile ilgili rivayetlere kaynaklardan ulaşılrken, geminin yapım aşamalarında, ona kimlerin yardım ettiği hakkında bir bilgiye ulaşılamamıştır. Bu minyatür örnekte gemi yapımında pek çok kişinin Hz. Nuh’a yardım ettiği görülmektedir. Kur’an’da Cebrail’in Hz. Nuh’a vahi aracılığı ile gemi yapımını öğrettiği bildirilmektedir. Bu bilgiler doğrultusunda, minyatür örnekteki meleğin, Cebrail olduğu açıktır. Örnekteki melek betimlemesi, kıssanın metin bilgileriyle uyumlu ve ikonografiye uygundur.

Hz. Nuh kompozisyonda, altın bir taht üzerine oturmuş, olan biteni izler bir pozisyonda tasvir edilmiştir. Osmanlı kılık ve kıyafetleri içerisinde resmedilen Nuh’un başında, yine Osmanlı sarığı görülmektedir. Hz. Nuh’un başında, İslam ikonografisine uygun bir biçimde çizilen, alevli hanelerle, kutsal kimliğine vurgu yapılmaktadır. Gökyüzünde Hz. Nuh’a doğru uçar vaziyette görüntülenen, Cebrail’in sağ elinin işaret parmağı ile yine Hz. Nuh’u işaret ettiği görülmektedir.

Hz. Nuh’u çevresinde gemi inşasında çalışan sekiz figür görülmektedir. Bu sekiz figür; kütük taşıyan, kalas düzelten, testere ile kalas kesen, kalasa biçim veren, kesilen kalasları gönye ile ölçen ve kalasalara delik açan kişiler ki, her biri iş üzerinde ve hareket halinde resmedilmiştir. Kütük taşıyan eşek figürü ve iki insan figürünün, cetvel dışındaki marj boşluğuna çizilmesi, minyatür sanatında sıkça görülen, eşsiz bir tasarım biçimi oluşturmaktadır. Eşek üzerine çizilen figürün boyutlarına bakarak, bir erkek çocuğu olduğu söylenebilir. Eşegin hemen arkasında yaya olarak görüntülenen, erkek figürünün, her iki eli ile eşeği iteklediği görülmektedir.

Gemi inşasını yapan figürlerin bulunduğu tepenin arkasında, olayları izleyen dört figüre yer verilmiştir. Figürlerin yan yana ve paralel bir biçim yerine, arka arkaya yapılmışçasına çizilmesi minyatür kompozisyon düzeni bakımından, oldukça sıra dışı ve ilginç bir yorum olmuştur. İnkârcı insanların arasına yerleştirilmiş İblis, koyu teni, çengel burnu ve öfkeli bakışlarıyla kolayca ayırt edilmektedir. İnsanlar arasına sızan ve bozgunculuk yapan İblis, yine iş başında görüntülenmiştir. İslam ikonografisinde özellikle peygamberlerle ilgili görsel anlatımlarda İblis’in insan tipinde ve insanlar içinde gösterilmesi ikonografik bir unsur olmuştur.

Kompozisyondaki figürler, tasarlandığı dönemin kılık ve kıyafetlerini yansıtırken, çeşitli renklerde sarık ve şapkalar ile resmedilmişlerdir. Konuyu açıklayıcı yazılı alan üzerine atılan, koyu yeşil zemin ve koyu yeşil zemin ile birleşen, küf yeşili tepelik üzeri ot ve çiçeklerle donatılmıştır. Gökyüzü koyu mavi zemin üzerinde ince çizgiler halinde serbest fırça hareketleri ile çizilen, beyaz bulut motifleri ile zenginleştirilmiştir.

Avrupa resim sanatında bolca örneğini gördüğümüz Nuh'un gemisi inşası ile ilgili resimlere nispeten, minyatür sanatında konu ile ilgili oldukça sınırlı sayıda minyatür olduğu görülür. Bu bakımdan Nuh'un gemisi, inşasının anlatıldığı bu gibi örnekler ecdadımızın konuya bakış açısındaki incelikleri yansıtması bakımından oldukça önem arz etmektedir.

Marangoz olan Hz. Nuh'u gemi yaparken inançsız insanların izlediği ve bu inançsızların, Nuh peygamberle alay ettikleri Kur'an'da bildirilmiştir. Kur'an'da bildirildiği gibi; ikonografiye uygun olarak, tepenin arkasında, olanları izleyen inançsızlar görüntülenmiştir. Gemi inşası sırasında Cebrail dışında, Hz. Nuh'a yardım eden herhangi bir insandan bahsedilmezken, minyatür örnekteki, gemi inşasında çalışan insan topluluğu oldukça düşündürücüdür.

Ayrıca Hz. Nuh ileri yaşlarında ve beyaz sakalla tasvir edilmiştir. Beyaz sakalın bir olgunluk ifadesi olduğu Allah tarafından bildirilmiştir. Peygamber efendimizin hadislerinde verilen bilgi doğrultusunda, Hz. Nuh zamanında insanların saç ve sakalının beyazlamadığı söylenebilir. Hz. Nuh figürünün, beyaz sakal ile ifade biçimi, nakkaşın kişisel yorumudur diyebiliriz.

"Peygamber (s.a.v.) "Saçı, sakalı ilk ağaran kişi, İbrahim (a.s.)'dı. Sakalına ak düştüğünü görünce çok şaşırıldı. Bunun ne olduğunu bilemedi. Çünkü bu aklık önceleri kimsede olmuş değildi" (et-Taberi, 2000:76).



Görsel-2: Hz. Nuh'un Gemisi, Zübdet-üt Tevarih (Bağcı, Çağman, Renda, Tanındı, 2006:134-135).

"Kuranda geniş yer verilmiş olan Hz. Nuh öyküsünü en önemli bölümü, Zübdet-üt Tevarih'te de canlandırılan tufan olayıdır (Görsel- 2). Nuh peygamber ve gemisindeki yedi oğlu

ansızın çıkan tufan karşısında telaş ve kuşkuyla yelken iplerine sarılarak gemiye yön vermeye çalışmaktadırlar. Bulutlar alçalmış, geminin direği eğrilmiş ve fırtına bütün şiddetiyle patlak vermiştir'' (Renda, 1977:60).

Görsel-2'de; Nuh tufanı anlatılan minyatür örnekte, Nuh'un gemisinin kalyon tipinde tasarlandığı görülür. Kalyon tipi gemiler, Osmanlı minyatürlerinde sıklıkla XVIII. yüzyılda yapılan örneklerde karşımıza çıkmaktadır. Hz. Nuh geminin aynalık kısmındaki, yeke dümeninin kolunu, sağ eliyle kavramış, gemiye yön vermeye çabalarken, ayakta tasvir edilmiştir. Hz. Nuh'un içinde bulunduğu gemi ve diğer yedi kişiye oranla, çok daha iri çizilmesi, İslam minyatür sanatında görülen, önemli kişilerin büyük çizilme ikonografisinin tekrarıdır. Hz. Nuh'un başında Osmanlı sarığı görülürken, kutsal kimliğini yansıtan ve İslam ikonografisine uygun çizilen, aevli hareler omuzların arkasından başlayıp göğe ulaşmaktadır

Hz. Nuh'un ve gemideki yedi kişinin kılık kıyafeti, minyatür eserin yapıldığı Osmanlı dönemi kılık kıyafetlerini yansıtmaktadır. Figürler başlarda osmanlı sarığı, üzerlerinde içlikler üzerine uzun kaftanlar, etekli yelekler ve kuşaklarla görüntülenmişlerdir. Gemideki her bir figür, bir eylemi gerçekleştirirken, hareket halinde resmedilmiştir. Bu yedi kişi büyük bir gayretle, çıkan fırtına ve azgın dalgalar içindeki geminin yelkenine, yön vermeye çalıştıkları görülmektedir.

Zübdet-üt Tevarih te bulunan, Nuh'un gemisi, (Görsel-2) kutsal kitaplarda bahsi geçtiği gibi ikonografik anlatıma uygun bir biçimde yorumlanmıştır. Alt iki güverte kısmı dört ayaklı hayvanlar için ayrılırken, üst güverte insanlar için bırakılmıştır. Burada diğer Nuh'un gemisi yorumlarından farklı olarak hayvanlar için ayrılan ilk iki katın üzerine, yedi ışık penceresinin yerleştirildiği yarım bir kat eklenmiş olmasıdır. Bu yedi pencere bölmesinde sadece kuş figürlerinin yerleştirildiği görülmektedir. Nuh'un gemisine eklenen yarım katın, ikonografide yer almadığı ve bu ayrıntının, nakkaş tarafından eklenen, kişisel bir yorumu olduğu söylenebilir.

Geminin hayvanlara ayrılan kısmındaki pencerelere, tek tek çeşitli hayvan figürleri yerleştirilmiştir. Pek seçilemeyen bu hayvanlar, büyüklük ve ağırlıklarına göre sınıflandırılmış hissi uyandırmaktadır. En alt katta fil, inek, at vb. hayvanlar ikinci katta daha küçük boyutlu hayvanlara yer verilmiştir. Yarım olan üçüncü kata ördek, kaz, tavuk ve kuş gibi hayvanlar çizilmiş ayrıca bu kuşların sadece başları değil, tüm bedenleri görüntülenmişlerdir. Geminin içindeki hayvanları gösteren pencerelerden, bazı hayvanların çift olarak çizildiği anlaşılmaktadır. Çift çizilen hayvanların orta boyutlu hayvanlar ve kuşlar olduğu dikkat çekmektedir.

Nuh'un gemisine alınan hayvanların erkekli dişili çift olduğu, Kur'an-ı kerim'de açıkça bildirilmektedir. Minyatür örnekte nakkaş; daha ihtişamlı bir gemi içinde, daha fazla hayvan göstermek istenmiş ve küçük pencere boşluklarına, birbirinden farklı cinsten birçok hayvanı yerleştirmiştir.

Geminin üzerine tırmanan gri renkli coşkun dalgalar, tufanın nedenli zor geçtiğini gösterirken, gümüşle boyanan su zaman içerisinde oksitlenerek kararmış ve su rengi grilemiştir. Gökyüzünü kaplayan koyu renkli bulutlar, girift helezonlar oluşturmuş ve bu helezonların içleri yer yer açık gri ve altınla boyanarak tasarıma boyut kazandırılmıştır.

“Zübdet-üt Tevarih’teki Nuh öyküsünde, tufan olayı odak noktasıdır ve peygamberlerin oğullarının olay anındaki tepkisine ağırlık verilmiştir ” (Renda, 1977:60).

Gemi Başında Kullanılan Motiflerin Sembolik Anlamları: Rivayete göre; “Nuh’un gemisi, başı horozun başı, gövdesi kuş gövdesi, arka kısmı horozun kuyruğunu andırmaktadır ” (URL 1). Zübdet-üt Tevarih te bulunan (Görsel-2) örnekte, gemi başı horoz başı biçiminde, geminin kuyruk kısmı da, horoz kuyruğunu anımsatır biçimde tasarlanmıştır. Rivayetlerde aktarılan Nuh’un gemisi benzetmesine çok yakın bir biçimde tasarlanan Nuh’un gemisi yorumunun, ikonografiye uygun bir şekilde tasarlandığı görülür.

Kutsal kitaplarda bu tarz bir bilginin bahsi geçmezken, (Görsel-2) deki yorumda olduğu gibi bazı Nuh’un gemisi örneklerinde horoz, ejder, at vb. hayvansal motiflerin kullanıldığı görülür. Bu bağlamda yorumlanan hayvan figürünün, taşıdığı sembolik anlamlar ön plana çıkmaktadır.

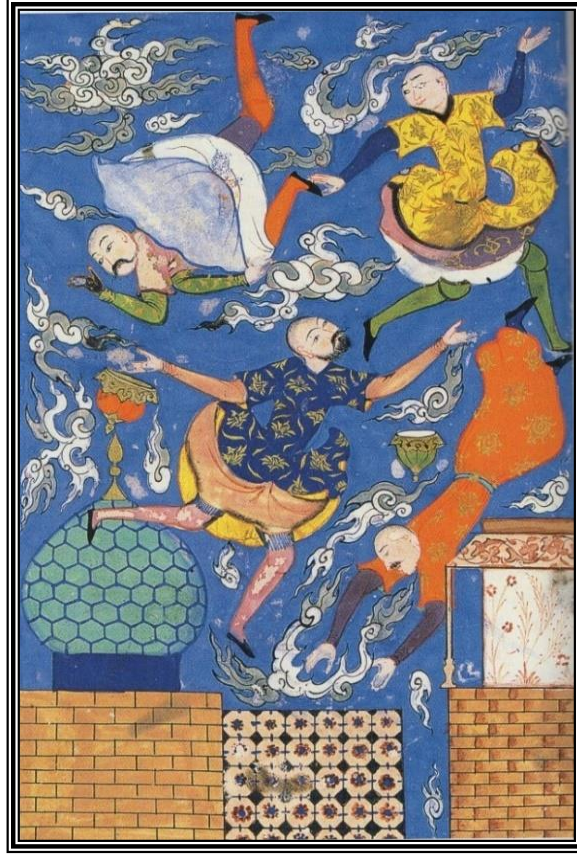
Nuh’un Gemisinin Horoz Başlı Tasvirinin Sembollük Anlamı Üzerine: Zübdet-üt Tevarih’te bulunan (Görsel-2) Nuh’un gemisinin horoz biçiminde tasarlanmış olmasını, Metin And Minyatürlerle Osmanlı-İslam mitologyası adlı kitabında yaptığı araştırmalar neticesinde şu şekilde açıklamıştır:

“Nuh (a.s) Tanrı’dan esinlenerek geminin başını horoz gibi, gövdesini kuş karnı gibi, kuyruğunu horoz kuyruğu gibi kıvrık, geminin kendi sinide üç katlı yapacaktı” (And, 2007:111).

“Horoz tasvirleri, Türk sanatının erken devirlerinden beri sanat eserlerinde ve daha sonraları minyatürlerde yer almıştır. Horozun genel sembolizmi onun ötüşünün tan ağarmasını haber vermesiyle ilgilidir. Böylece gecenin karanlık ruhlarının kovulması sağlanır” (Çoruhlu, 1994:26).

Türklerde pozitif anlam yüklenen horoz figürü, aydınlığın habercisi ve karanlığı geride bırakan bir simgedir. Selçuklu ve Osmanlı döneminde birçok eserde horoz figürünün sıklıkla kullanıldığı görülmektedir.

“Horoz, tavuk figürlerinin, Proto-Türk ya da Hun devrine ait Pazırık kurganlarından çıkarılan eserler arasında yer aldığı, ayrıca on iki hayvanlı türk takviminde yılı simgeleyen hayvanlardan birisi olarak kullanıldığı anlaşılmıştır. Selçuklu ve Osmanlı dönemi minyatür, hat, fresk, maden, ahşap, taş ve halı sanatında, özellikle selçuklu sanatının en gözde eserlerinden olan Varka ve Gülşah minyatürleri ile osmanlı sanatına ait Hümayunname ve Zübdetü’t Tevarih minyatürlerinde çok sayıda horoz/tavuk figürüne rastlanmıştır” (Dalkıran, 2017:336).



Görsel-3: Tufan'da Hz. Nuh'a Karşı Çıkan Oğullarının Boğulması. (Kıyasü'l- Enbiya, SK Hamidiye 980) (And, 2007:112).

Görsel-3'de; Kıyasü'l- Enbiya'da bulunan bu örnekte, tufanda inançsızların boğulma anı canlandırılmaktadır. Bu örnek, tufanın anlatıldığı diğer örneklerden oldukça farklı bir yorum olarak karşımıza çıkmaktadır. Minyatür kompozisyonda "Tufan" yorumlanmış olmasına karşın, Nuh'un gemisi gibi ikonografik bir betimleme ögesine yer verilmemiştir. Minyatürde Nuh'un gemisine alınmayan inançsızların azgın sulardaki mücadelesi oldukça gerçekçi bir anlatımla resmedilmiştir. Genel anlamda, tufan konulu minyatür örnekler incelendiğinde, merkezde Nuh'un gemisi ve geminin etrafındaki sel suları içerisinde inançsızlar ve boğulma anları resmedilmiştir.

Hz. Nuh'un karısı Vaile ve oğlu Yam (Ken'an)'ın inançsızlardan olduğu için tufanda he-lak olup gittiklerini Kur'an-ı Kerim'den öğreniyoruz. Kompozisyonda, dört figür, havada asılı gibi görülmektedir. Bu figürlerden biri muhtemelen Hz. Nuh'un asi oğlu Yam'ın tasviridir. Figürler arasında, suda ters dönmüş iki altın taç görülmektedir. Bu taçlara bakılarak, boğulanlardan ikisinin de dönemin inançsız kralı Dermesil ve yardımcısı olduğu sonucuna varılabilir. Su içinde tasarlanan figürler, tufanın şiddeti ile sağa sola savrulmuş bir biçimde resmedilmiştir. Figürlerin başlarındaki şapkalar suyun şiddeti ile fırlamış üzerlerindeki kıyafetler su ile dolmuş ya da ters dönmüş bir biçimde oldukça gerçekçi bir anlatım sergilemektedir.

Su içinde boğuşan figürlerin zemininde, sular altında kalan şehrinin binaları görüntülenmiştir. Zeminde kubbeli taş bina ve bir evin ikinci kat balkonunun görüntülenmesi, nakkaş, suyun yüksekliğine ve inançsız insanların kaçacak bir yer bulamamalarına dikkat çekmek iste-

miştir diyebiliriz. Figürlerin başlarında Osmanlı sarığı görülmezken, kılık kıyafetleri yine minyatürün resmedildiği Osmanlı dönemini yansıtmaktadır. Figürlerin üzerlerindeki kıyafetlerde Türk motifleri olan hatayi ve saz yaprakları ile bezenmiştir.



Görsel-4: Resim 26 Ms. T-2, Hz. Nuh'un Gemisi, Kısasü l – Enbiya (Milstein, Rührdanz, Schmitz, 1999: Resim26).

Görsel-4'te; Kısasü'l- Enbiya'da bulunan minyatürde Nuh'un gemisi tufan esnasında canlandırılmıştır. Minyatür kompozisyonunun merkezinde Nuh'un gemisi bulunmaktadır. İkonografiye uygun bir biçimde, üç kat inşa edilen Nuh'un gemisinin, ilk iki katı hayvanlar için üst güverte katı ise insanlar için ayrılmıştır.

Hayvanlara ayrılan ilk iki katta, canlılar küçük ışık pencerelerinden gösterilmiştir. Üç pencerenin dışındaki diğer pencerelerde hayvanlar çift (erkek-dişi) olarak çizilmiştir. Bu hayvanların görüntülediği yeşil zeminli ışık pencerelerinin boyutlarının birbirinden farklı olduğu görülmektedir. Gemideki hayvanların yerleşim düzeni görsel-2'deki örnekle kıyaslandığında, herhangi bir sınıflandırma yapılmaksızın yerleştirildiği görülür. Minyatür görsel-2'de iri hayvanlar birinci kat, orta boyutlu hayvanlar ikinci kat ve kuşlar üçüncü yarım kata görüntülenmiştir. Bu örnekte ise aslan, inek, at gibi hayvanlar alt bölmede verilirken, fil gibi iri ve ağır bir hayvan üst bölmede gösterilmiştir. Yerleştirme düzeninde, hayvanlar arasında boyut ve ağırlık farkı gözetilmezken, hayvanların evcil-yabani ya da etçi-otçul diye bir sınıflandırma yapılmadan, rast gele yerleştirildiği görülmektedir.

Kısas-ı Enbiya kitaplarında gemiye alınan hayvanlarla ilgili bir rivayet şöyledir; Aslanın yanında öküz, kurdun yanında keçi, yırtıcı kuşların yanında güvercinin yaşayabilmesi için Al-

lah onların yırtıcılık güdülerini köreltir (URL 1). Kısas-ı enbiyâ yazmalarında, Nuh'un gemisine binen çeşitli cinslerdeki hayvanların sahip oldukları tabiatlarının, Allah tarafından değiştirilmesi, yani yırtıcı bir hayvanın bu özelliğini geçici bir süre için kaybetmiş olması, hayvanların yerleştirme düzenindeki karmaşayı açıklayıcı bir bilgidir. Bu bağlamda değerlendirildiğinde, Nuh'un gemisindeki hayvanların yerleştirme düzeninde görülen, bu karmaşa, ikonografiye sadık kalındığının bir göstergesi olmuştur diyebiliriz.

İnsanlar için ayrılan gemi güvertesinde, Hz. Nuh, üç kadın, bir çocuk, beş erkek figürü ve İblis yer almaktadır. Nuh Peygamber hüzünlü ve buruk bir biçimde, elleri semaya açılmış dua ederken görüntülenmiştir. Bu minyatür tasarımdaki Nuh Peygamber görsel-2 ile kıyaslandığında, Hz. Nuh'un gemideki diğer figürlerle orantılı bir biçimde tasarlanmış olduğu göze çarpmaktadır. Başında Osmanlı sarığı görülen Hz. Nuh ve gemideki insanlar yine Osmanlı kıyafetleri içerisinde betimlenmiştir. Hz. Nuh'un sırtından yükselen alevli harelere kutsal kimliğine vurgu yapılmıştır.

Nuh Peygamberin sağ kolu hizasında, sıralı bir biçimde oturmuş burkallı üç kadın ve bir çocuk figürüne yer verilmiştir. Bu kadınlar, Nuh Peygamberin gelinleri olabilirler. Kadınların üççüde başları önünde, donuk bir ifade sergilemektedir. Nuh Peygamberin hemen karşısında dört kişi oturmaktadır. Bu dört kişiden üçü, muhtemelen Nuh peygamberin oğulları Sam, Ham ve Yasef' tir.

At başlı, tasarlanan Nuh'un gemisinin her iki ucunda, ellerinde birer kürek benzeri bir aletle, iki figür tasarlanmıştır. Hareket halindeki figürlerden, sağ köşedeki at başının hemen üzerinde başlıksız, mor renkli keçi sakallı tasarlanan figür 'ün İblis olma ihtimali yüksektir.

Nuh'un gemisinde bir çocuk figürünün görüntülenmesi oldukça dikkat çekicidir (Görsel-4). Çeşitli rivayetler ve Tevrat'ta Nuh'un gemisinde çocukların olmadığı belirtse de Kuran-ı Kerim'de böyle bir ifade yoktur. Kur'an-ı Kerim gemiye binenler için "az sayıda inanan" bilgisini vermiş, fakat bu kişiler hakkında detaya girmemiştir. Bu durumda az sayıda inananın içinde bir çocuk da olabilir ki, minyatür örnekteki çocuk figürü ikonografi ile çelişmez.

Gemi yelkeni, iki direk arasına gerilmiş bir halıyı andırırken, pembe zeminli yelkenin üzeri, salbekli şemse ve bulut motifleriyle süslenmiştir. Halıyı anımsatan yelken bezi ile nakkaş kişisel bir yorum katmıştır.

Nuh'un Gemisindeki Ham Tasvirleri: Geminin uç kısmında, köşeye sıkışmış, diz üstü oturur biçimde tasarlanan, koyu tenli erkek figürü büyük olasılıkla Hz. Nuh'un oğlu Ham'dır (Görsel-4). Rivayetlere göre, Ham bir hata yapmıştır ve bu hatasından dolayı ten rengi koyulaşmıştır. Kaynaklar bu konuda şu bilgileri vermektedir:

"Kısas-ı enbiyâ kitaplarında bahsedilen bir rivayete göre; Gemidekilerin nefislerine hâkim olmaları gerekmektedir ve bu emri unutan Hâm'ın derisi siyahlaşır" (URL1).

"Nuh, gemide, erkeklerle dişiler arasında ilişkiyi yasaklar. Ancak oğlu Ham bu yasağa uymaz. Nuh bunun üzerine Ham'ın soyunu lanetler. Ham'ın soyu kara olur. Öyküye göre bütün zenciler ve karalar Ham soyundan gelir" (Yılmaz ve Demir, 2013:146).

Rivayette bahsedilen durum, Ham'ın nefisine hâkim olamadığı için ceza olarak cilt rengi-

nin siyahlaşması kabul edilebilir bir durumken, Ham'ın yaptığı hatadan ötürü yeryüzündeki neslinin siyahı olması, tüm insanlığa indirilen Kur'an-ı Kerim'in öğreti ve anlayışına ters düşmektedir. Allah hiç kimseye bir başkasının günahını yüklemeyiz, Kur'an'da her insanın anasından doğduğunda günahsız ve masum olduğu bildirilir. İnsanın günahla dogma ve atasının günahını taşıması gibi inançlar daha çok Hristiyan menşesine dayanmaktadır.

Rivayetlerden edinilen bilgi ile Ham'ın hatasından ötürü aldığı ceza gereği renginin karması minyatür yorumlara yansımış ve bu bağlamda, Nuh'un gemisindeki Ham tasviri, ikonografiye uygun bir biçimde yorumlanmıştır diyebiliriz. Ham'ın düştüğü hata Tevrat'ta farklı rivayetlerle anlatılsa da İslam ikonografisinde olduğu gibi Avrupa resim ikonografisinde de "Ham" tasviri koyu tenli veya siyah yapıldığı görülmektedir.

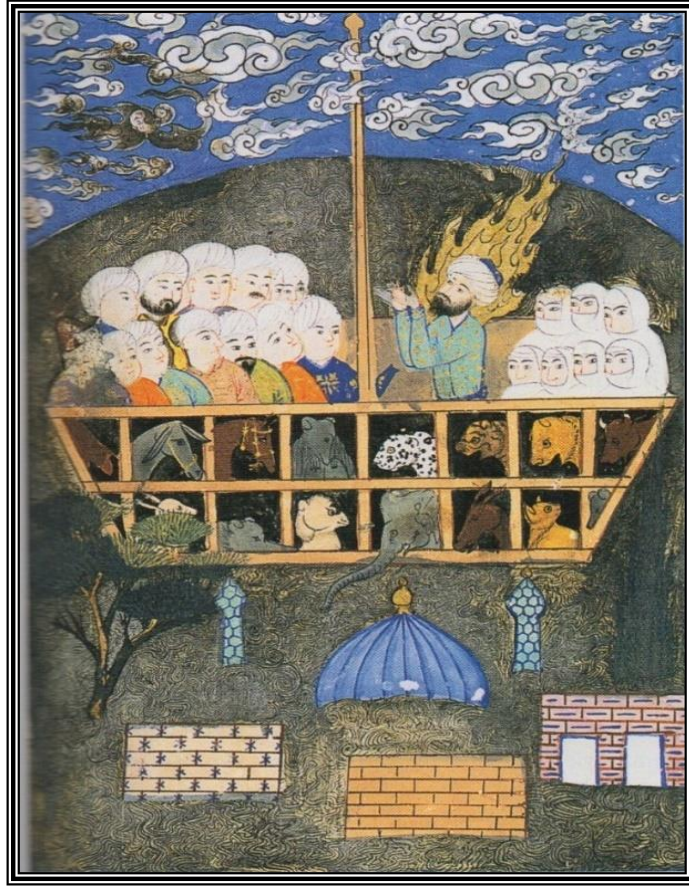
At Başlı Nuh'un Gemisi: Nuh'un gemisinde kullanılan at başı tasvirleri, sadece estetik bir değer katmak veya kompozisyonu zenginleştirmek amacı taşımamaktadır. Nuh'un gemisinin her iki burnunda yorumlanan at başları ile nakkaş, semaya atıf yapılmıştır diyebiliriz.

Göçebe olan Türk toplumunda atın yeri ve önemi oldukça mühimdir. Türklerin hayatının büyük bir kısmı at sırtında geçmiştir. Atalarımız atı, savaşırken, avlanırken ve göç ederken binek olarak kullanmışlardır. Gündelik yaşamın bir parçası olan, bu asil hayvan, yoldaş olarak düşünülmüş ve hak ettiği değeri görmüştür. Türk toplumuna ait efsane, masal ve hikâyelere baktığımızda, atın sıklıkla bahsinin geçtiği ve Türk İslam sanatı ile Türk mitolojisinin dede atın önemli bir yeri olduğu görülür.

"Oğuz Türklerinde at vücudunun dünya modelini simgelemesi Oğuz namelerden de bilinmektedir. Mitolojide atın sudan çıkan aygırdan türemesi, ayrıca kanatlı gök atları hakkındaki mitolojik anlatılardan da yola çıkarak söylemek mümkündür ki at, dünya modelinde kozmosu simgelemiştir. At, bedeni ile yere, ayakları ile dört yöne, başı ile de semaya atıf yapmıştır" (Bayat, 2015 :66).

Geminin etrafını saran sel suları içinde, inançsızların dalgalarla mücadele etmesinden tufanın yeni başladığı söylenebilir. Günahkâr inançsızları simgeleyen, çıplak vücutlu iki figür, dalgalar arasında kontrolsüzce yüzerken betimlenmiştir (Görsel-4). Çıplak figürlerin, vücut hatlarındaki orantısızlık dikkat çekicidir. Azgın sel sularında yüzen, on bir siyah balık, gemi çevresine dağıtılırken, sol üst köşede sular altında kalmak üzere olan bir binaya yer verilmiştir. Binanın halen görünüyormuş olması, yüksek bir tepede konumlanmış olduğunu düşündürmektedir. Minyatürde gökyüzünün görülememesi ve geminin üst kısmının da içinde balıkların yüzdüğü sularla çevrili olması, nakkaşın dalgaların büyüklüğüne ve tufanın şiddetine dikkat çekme çabasıdır denilebilir.

Minyatür kompozisyonun sol köşesinde yeşil zeminli mihrabı andıran bir iç mekân betimlemesine yer verilmiştir. Figür, iç mekân içerisinde diz üstü oturmuş, sağ eli ile bir kitabı tutarken sol eli ile de taktim işareti yapmaktadır. Figür Osmanlı kılık ve kıyafetleri içinde yine Osmanlı sarığı ile betimlenmiştir. Yapılan kapsamlı araştırmalara karşın, bu figürün kim olduğu ve neden sular içinde, özel bir alan içerisinde gösterildiğine dair bir bilgiye ulaşılamamıştır.



Görsel-5: Hz. Nuh'un Gemisinin Kesiti, (Kıyasü'l- Enbiya, SK Hamidiye 980), (And, 2007:113).

“Kıyasü'l Enbiya adlı eserde bulunan (Hamidiye 980) minyatür eser Kazvin üslubundadır” (URL5).

Görsel-5'te; Nuh'un gemisi yine tufan esnasında canlandırılmıştır. Minyatür kompozisyonun merkezinde yine Nuh'un gemisi bulunurken, gemi üç kat tasarlanmıştır. Bu minyatür örnekteki Nuh'un gemisi tasarımı oldukça farklı bir görüntü sergilemektedir. Bitmiş bir gemiden ziyade, inşaat halindeki bir gemi iskeletini andırmaktadır. Pencere bölmelerinden hayvan figürleri oldukça net bir şekilde görünebilirken, detaylar da rahatlıkla seçilebilmektedir. Kanımızca; geminin, gemi iskeleti biçimindeki tasarımı, pencerelerin geniş tutulması ve hayvanların tek gösterilme sebebi; canlı tasvirlerinin anlaşılır ve belirgin bir biçimde yansıtılma çabasıdır diyebiliriz.

Nuh'un gemisinin ilk iki katı hayvanlar için, üçüncü katı ise insanlar için ayrılmıştır, görsel-4'teki gemi tasarımına oldukça benzemektedir. Birinci katta, altı tam, iki çeyrek, ikinci katta altı tam, iki yarım ışık penceresi bulunmaktadır. Tahtalarla bölünmüş siyah zeminli, pencere bölmeleri, köşeler hariç eşit ölçülerde ve gayet sade bir tasarım ile aktarılmıştır. Alt katta kedi, eşek, fil, orangutan, tapir, karaca vb. hayvanlar orta katta at, ayı, jaguar, kaplan, aslan ve inek gibi hayvanlar betimlenmiştir. Nuh'un gemisi görsel-2 ve 4 minyatür yorumlarında, pencerelere yerleştirilen hayvanlar çift olarak çizilirken, bu örnekte Nuh'un gemisinin pencere bölmelerinde görülen hayvan figürleri, tek ve eşsiz olarak yerleştirildiği görülür. Bu minyatürde, görsel-4'te ki örnekte olduğu gibi hayvanların yerleştirme düzeninde herhangi bir sınıflan-

dırma yapılmaksızın rast gele yerleştirilmiştir.

Nuh'un gemisinin üçüncü katı olan gemi güvertesinde Hz. Nuh ve inanan insanlar tasvir edilmiştir. Yelkensisiz tasarlanan ve gemi güvertesini iki eşit parçaya bölen gemi direği, gökyüzündeki beyaz gri renkli yağmur bulutlarına ulaşmaktadır. Direğin solunda Hz. Nuh ve yedi inanan kadın yer alırken, kadın figürleri bir sıra halinde yan yana ve üst üste dizilmişlerdir. Kadın figürleri, beyaz burkalar (peçeli çarşaf) içerisinde, birbirine benzer tipte ve şaşkın bakışlar içerisinde resmedilmişlerdir. Orta yaşlarında, siyah kısa sakala tasvir edilen Hz. Nuh, sağa dönük bir biçimde, dirsekten büktüğü kollarını gökyüzüne kaldırmış, Allah'a yakarırken görüntülenmiştir. Hz. Nuh'un üzerinde bitkisel motiflerle süslü yeşil bir entari, başında ise Osmanlı sarığı ile resmedilmiştir. Kutsal kimliğini vurgulayan aevli hareler, Hz. Nuh'un omuzları arkasından göğe ulaşmaktadır. Geminin sağ kısmında yoğun bir insan yığını görülmektedir. On iki erkek ve İblis 'in yer aldığı bu kısımda yine figürler tek sıra halinde yan yana ve üst üste dizilmiştir.

Bu minyatür örnekte, figürlerin yerleştirme düzeninde görülen çizim tekniği sıralamadır. Özellikle Osmanlı savaşlarının yorumlandığı minyatür eserlerde, ordu ve askerlerin yerleştirme düzeninde, sıralama tekniği sıklıkla karşımıza çıkmaktadır. Bu geleneksel ikonografinin (Görsel- 5)'de tekrarlandığı görülür.

"Sıralama tekniği; dar mekânlarda figürlerin sağdan sola, soldan sağa yan yana enine hafif diyagonal olarak sıralanmasıdır. Yanyana omuz omuza folklor oynar gibi, oturur vaziyette veya ayakta betimlenirler. Burada mühim olan figürlerin birbirini büyük oranda kapatmamasıdır" (Akbulut Ersoy, 2006:36).

Gemideki figürler yaşadığı dönemin kılık kıyafetinden çok resmedildiği Osmanlı dönemi kılık ve kıyafetleri içerisinde betimlenmiştir. Erkeklerin üzerinde birbirinden farklı renklerde uzun kolu ceketler, ceketlerin üzerinde ise altınla içlenmiş bitkisel motifler yer alırken, başlarında Osmanlı sarıkları bulunmaktadır. İfadesiz ve donuk bir bakış sergileyen ikisi sakallı, biri bıyıklı erkek figürleri hariç diğerlerini kadın figüründen ayıran tek unsur başlarındaki Osmanlı sarığıdır diyebiliriz. Beylerin sağ omzu hizasında, geminin ucunda İblis görüntülenmiştir. Yüz ve vücut hatları net belli olmayan İblis 'in, başında sarık yerine külah benzeri bir şapka ile betimlenmiş olması oldukça dikkat çekicidir. Tufanın azgın dalgalarının gemi üzerine çıkarak göğe ulaşmış olması, nakkaşın tufanın şiddetine, dikkat çekme çabasıdır diyebiliriz.

Tufanın canlandırıldığı görsel-5'te Nuh'un gemisinin çevresinde görülen duvar, pence-re, kubbe ve minareyi andıran mimari yapıların ve çam ağacının görüntülenmesi, Tufanın yeni başladığına ve suların henüz yükselmekte olduğuna bir işarettir. Göğe yükselen dalgaların hemen üzerinde, koyu mavi gökyüzü, yağmur bulutları ile kaplanmıştır. Gümüşle boyanan su zemininin zaman içerisinde oksitlenerek kararma yaptığı görülmektedir. Su üzerine yapılan ince helezonlar, minyatüre zenginlik katarken, derinlik hissi de uyandırılmıştır.



Görsel-6: Resim 14. Ms. N-2, Nuh'un Gemisi, (Kıyasü l – Enbiya) (Milstein, Rührdanz, Schmitz, 1999: Resim 14).

Görsel-6'da Kıyasü'l- Enbiya'da bulunan minyatürde, yine Nuh'un gemisi tufan esnasında canlandırılmıştır. Minyatür kompozisyonun merkezinde, üç kat inşa edilen Nuh'un gemisi görsel-5'te ki örnekle büyük bir benzerlik göstermektedir. Diğer örnekler görsel- 4 ve 5'te olduğu gibi, bu örnekte de gemisinin ilk iki katı, hayvanlar için ayrılırken üçüncü güverte katı, insanlar için ayrılmıştır.

Güverteye Hz. Nuh, beş inanan erkek ve iki kadın figürü yerleştirilmiştir. Hz. Nuh'un karşısında iki yetişkin, bir çocuk görülmektedir, bu üç kişinin ortasında görünen koyu renkli yetişkin muhtemelen Hz. Nuh'un hatasından dolayı teni koyulaşan oğlu Ham'dır. İkonografiye uygun olan bu minyatür örnekte, inanan insanların sayısı görsel-5' e göre, çok daha az olması dikkat çekicidir.

Hz. Nuh hafif sol kolu üzerine dönük bir biçimde, gözleri ile tufanı takip ederken, iki kolu havada elleri semaya açılmış dua eder vaziyette görüntülenmiştir. Nuh'un dalgın bakışlarından keder ve üzüntü içinde olduğu anlaşılmaktadır. Osmanlı sarığı ve kıyafetleri ile betimlenen Nuh'un sırtından çıkarak yelkene yükselen alevli harelere, diğer örneklerde olduğu gibi İslam resim geleneğine uygun bir biçimde çizildiği görülür.

Türk mitolojisinin de önemli bir yeri olan ve semayı simgeleyen at başı, geminin her iki burnunda kullanılırken, benzer bir örnek görsel-4 verilmiştir. Her iki at başı üzerinde, ellerinde uzun saplı, kürek benzeri aletler ile gemiye yön vermeye çalışan iki erkek figürü, hareket halinde görüntülenmiştir. Gemi yelkeni, mavi renkli iki direk arasına gerilmiş çarşafı anım satırken yine görsel-4 ile büyük benzerlik göstermektedir. Beyaz zeminli yelken bezi üzerinde, Arapça siyah ve kırmızı mürekkeple yazı yazmaktadır. Hz. Nuh ve gemideki inanan insan topluluğu, diğer örneklerde olduğu gibi Osmanlı kılık kıyafetleri içerisinde görüntülenmiştir. Tufanın

canlandırıldığı bu örnekte İblis 'in yer almadığı görülmektedir.

Hayvanlara ayrılan ilk iki kattaki ışık pencerelerinden; farklı türlerden dokuz çiftin resmedildiği görülür. Geminin birinci katında, sağdan sola sıra ile at, inek, öküz, aslan ve karaca, görüntülenirken, ikinci katta; deve, kaplan, keçi ve eşek figürleri çift olarak betimlenmiştir. Pencere bölmelerinden çift olarak yerleştirilen hayvanların büyüklüğüne göre farklı boyutlardaki odalara yerleştirilirken yırtıcı ve evcil hayvan ayrımı yapılmadığı görülür.

Minyatür örnekte Nuh'un gemisinin etrafı tamamen sularla çevrilmiş, gökyüzü dahi azgın sel sularının şiddetli dalgaları ile kapanmıştır. Gümüş ile boyanan su, yüzeyi ince helezonlarla donatılarak, derinlik hissi sağlanmıştır. Tufanın yeni başladığını, sular içinde kalan şehrin binaları ve boğulmamak için duvara tutunan, erkek figürüne bakarak anlamak mümkündür. Sular altında kalan mimari yapılara bakıldığında, camiye andıran tek kubbeli bir yapı ve yine, yapının hemen sağında minareyi andıran, uzun ince bir kule tasviri oldukça ilginçtir. Müslümanların ibadet hanesi olan, cami gibi mimari bir ögenin o dönemlerde olmadığı aşikârdır ki bu betimleme nakkaşın kişisel yorumudur diyebiliriz. Buna benzer bir tasvir görsel-5'de de bulunmaktadır. Mimari öğeler, Osmanlı'nın iç mekân tasvirlerinde sıklıkla kullandığı süslemeler ile donatılmıştır.

Minyatürün sol alt köşesinde, pencere biçimli bir iç mekân içerisine yerleştirilmiş bir erkek figürü görülmektedir. Başında sarığı ve eteklik üzerinde kırmızı kaftanı ile gösterilen figür, boynunu sağa bükülmüş, iki kolunu dirsekten bağlamış, diz üstü oturur pozisyonda gösterilmiştir. Yapılan araştırmalarda, bu figürün kimliği ve varlığı ile ilgili bir bilgiye ulaşılamamıştır.



Görsel-7: Hz. Nuh'un Gemisinin ve Tufanda Boğulanlar, (Ravzatü's- Safa, SK Damat İbrahim Paşa, 906), (And, 2007:110).

Görsel-7 'de Ravzatü's- Safa'da bulunan minyatürde, yine Nuh'un gemisi tufan esnasında canlandırılmıştır. Minyatür örnekte Nuh'un gemisinin bir kısmı gösterilmemiş, Nuh Peygamber, geminin pruva kısmında ve ayakta tasvir edilmiştir. Hz. Nuh görsel-7'de gemideki insanlar yerine tufanı izlerken görüntülenmiştir. Daha önceki üç örnekte görsel 4-5 ve 6'da Hz. Nuh'u geminin orta kısmında, oturur vaziyette ve elleri semaya açılmış dua ederken görüntülenmişti. Hz. Nuh'un ellerinin avuç içleri açık ve yere meyilli, artık çok geç der gibi bir vücut dili ile tasarlanmıştır. Bu betimleme, nakkaşın kişisel yorumudur diyebiliriz.

Hz. Nuh'un sakalları bembeyaz ileri yaşlarında ihtiyar bir adam olarak görüntülenmiştir. Nuh peygamberin beyaz sakala betimlenmesi, nakkaşın kişisel yorumudur. Hz. Nuh'un boyundan yükselen, alevli harelerin dikdörtgen planlı yazı metninin altında kalması, yazının minyatürün yapımından sonra yapılandırılmış olabileceğini düşündürmektedir.

Hz. Nuh'un dışında gemide 10 erkek figürüne yer verilmiş, ilk sırada oturan figürler oturur pozisyonda çizilirken, araka sıradaki figürlerin hepsi ayakta betimlenmiştir. Daha çok Osmanlı sarayında Hünkârın meclis toplantıları veya sünnet düğünlerinde sık görülen sahne planının, tekrarlandığı bir ikonografidir. Figürlerden üçü Hz. Nuh gibi tufanın şiddeti ve geride kalanları hüznle izlerken, diğer figürler, aralarında hararetle bir konuşma içerisinde betimlenmiştir. Figürler, eserin yapıldığı dönemin kılık kıyafetleri içinde gösterilmiştir. Kıyafetlerin bir kısmı bir kısmı da bitkisel motiflerle bezenirken bir kısmı sade renkler de bırakılmıştır.

"Ravzatü's Safa adlı, yazmada bulunan (Süleymaniye Kütüphanesi Damat İbrahim Paşa 906) minyatür eser, Şiraz üslubundadır"(URL5). Nuh'un gemisinin, birinci katı hayvanlar için ikinci güverte katı ise inanan insanlar için ayrılmıştır. İki kat tasarlanan Nuh'un gemisi, kıssanın metin bilgisi ile çelişmektedir. Literatür ve görsel kaynaklarda Nuh'un gemisi, genellikle üç kat olarak aktarılmış olsa da görsel-7 gibi iki kat biçiminde Nuh'un gemisi yorumlarının da mevcut olduğunu görüyoruz. Hayvanlar için ayrılan birinci katta altı ışık penceresi içerisinde sırayla at, deve, eşek, aslan, inek ve keçi tasvir edilmiştir. Pencere bölmelerinden net bir biçimde seçilebilen hayvanlar, eşsiz olarak, tek bir biçimde tasvir edilirken, benzer bir örneğin görsel-5'te tekrarlandığını görmekteyiz. Kadırga görünümü tasarımı görsel-7'nin zemini kızıl kahve ile boyanırken, hayvanlara ayrılan alan siyah renkli kalın bantlarla belirginleştirilmiştir.

Geminin yelken direği diğer minyatür örneklerde yorumlanan direklerden oldukça farklıdır. Kalın ve uzun bir kütüğü andıran direk, yelken bezi izlenimi verilen yazı alanının altından kompozisyon dışına çıkar. Direğin ucunda kırmızı renkli bir bayrak dalgalanmaktadır. Direğin gözetleme alanında oturan erkek figürü, yelken direğine sarılmış etrafı izlemektedir. Tufan bitiminde, gemi için demir atılacak bir kara parçası aramak maksadı ile direğe çıkılmış ve etraf günlerce gözetlenmiştir. Tufanın sonlarına atıf yapan bu görüntü ile altta tufanın yeni patlak vermesi ile inançsızların sel sularında boğuşmasını gösteren sahne birbirleriyle çelişmektedir. Bu çelişme minyatürde farklı zaman dilimlerinin anlatıldığını göstermektedir.

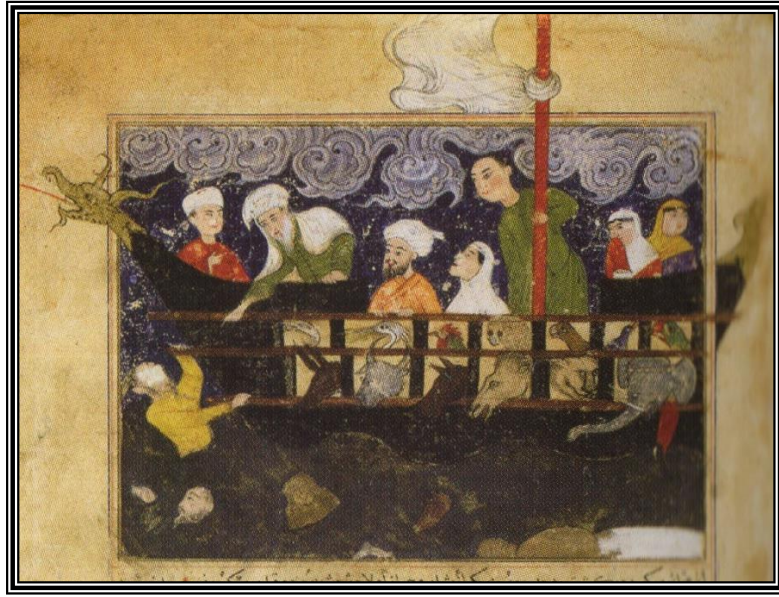
Kutsal kitaplarda ve rivayetlerde Hz. Nuh'un oğulları ve onların eşlerinin gemiye bindiği belirtilmesine karşın, gemide hiç kadın figürünün olmaması kıssanın metin bilgisi ile çelişirken, ikonografi yede uygun olarak betimlenmemiştir (Görsel-7). Gemi yüzeyine tam ve yarım şemse biçimli madalyonlar simetrik bir biçimde yerleştirilerek, içleri rûmi motifleri ile bezenmiştir. Çift tahrir tekniği ile çizilip doldurulan rûmi motiflerinde siyah renk tercih edilmiştir. Geminin

burun kısımları ve pencere aralarında, serbest bir biçimde yine çift tahrir tekniği ile rûmi motifleri kullanılmıştır.

Gümüş ile boyanan sel sularının zaman içerisinde oksitlenerek karardığı görülür. Geminin etrafındaki azgın sular içerisinde yüzmeye çalışan insanların yanı sıra hayvan tasvirlerine de yer verilmiştir. İnançsız insanların boğulma sahnesinde, figürlerin hepsi giyinik olarak betimlenmiştir benzer bir yorumu görsel-3'te de görmekteyiz.

İnsanların yanı sıra hayvanlarında sel suları ile yaptığı hayatta kalma mücadelesi, Tufanın ne denli korkunç ve birçok canlıyı tehdit eden bir afet olduğunu belgeler. Bu minyatür örnekte nakkaş, tufan sonrası seçilmiş insan ve canlılarla yeni bir neslin ve yeni bir dünya düzeninin başlayacağına dikkat çekmek istemiştir. Bunun yanı sıra ilk pencere bölümünde at figürünün kullanılması ve yine su içinde başı gözüken at figürünün geminin burun kısmının hemen altına yerleştirilmesi bir tesadüf olamadığı söylenebilir. Nakkaşın at başlarını yerleştirme düzeni ile semaya vurgu yaptığı açıktır.

At, bedeni ile yere, ayakları ile dört yöne, başı ile de semaya atıf yapmıştır (Bayat, 2015:66).



Görsel-8: Ejderha Başlı Nuh'un Gemisi Tasviri (12-13. yy), (Bilgili, 2014:102).

Görsel-8 'de (12-13. yy).’da yapılan minyatürde, tufan esnasında Nuh’un gemisi canlandırılmıştır. Nuh peygamber, uzun kollu sade bir kaftan ve sarı ile tasvir edilmiştir. Örnekte Hz. Nuh’un başında, kutsallık belirtisi olan harenin kullanılmadığı görülür. Nuh gemiden hafif sel sularına doğru eğilmiş, gemiye tutunan bir inançsıza, sağ elinin işaret parmağı ile Allah’ın birliğine işaret etmektedir. Nuh peygamber, beyaz sakalı ileri yaşlarında görüntülenmiştir. Peygamber efendimizin hadisine dayanarak, Hz. Nuh’un zamanında insanların saç, sakalı beyazlamamaktadır. Bu bakımdan Hz. Nuh betimlemesi nakkaşın kişisel yorumudur. Nuh’un gemisinde Hz. Nuh’un yanında, üç erkek üç kadın figürü yer almaktadır.

“Gemide olan inananların sayısı ile ilgili Taberî’nin (ö. 310/923) kaydettiği bir rivayet, gemidekileri Hz. Nuh; oğulları Sâm, Hâm, Yâfes ve üç gelini ile Hz. Nûh’a iman eden diğer

“altı mümin” olarak gösterir. Taberî, Tefsîr, XIV, 451. Taberî'nin metninde “Hz. Nûh, üç oğlu, onların üç hanımı, altı kişi” ifadesinden Hz. Nûh'a iman eden bu altı kişi kastediliyorsa sayı Nûh'la beraber yedi eder; ancak onların dışında altı mümin daha denilmek isteniyorsa o takdirde on kişi anlaşılır. Ancak bu ifadeden yedi rakamının anlaşılması daha isabetlidir” (Kutluay, 2015:15-41).

Taberî, tefsîrinde verilen bilgiye göre; bu figürlerin, Hz. Nuh'un oğulları Sâm, Hâm, Yâfes ve üç gelinidir diyebiliriz. Doğrudan Taberî, rivayetinin görsel bir sunumu niteliğinde olan görsel-8'in yorumu kıssanın metin bilgisine ve ikonografiye uygun olduğu görülmektedir.

Figürler Orta Asya Türk tipi diye bilinen ay yüzlü, badem gözlü ve minik ağızlı, betimlemeleri anımsatırken, kıyafetleri, minyatürün yapıldığı dönemi yansıtmaktadır. Figürlerin bir kısmı, azgın sel sularında boğulan inançsızları ve gökyüzündeki fırtına bulutlarını izlerken, kimi ise donmuş, hüznün içinde resmedilmiştir. Nakkaş, minyatür yorumda karakterlerin içinde buldukları dehşet anında, farklı hisler içerisinde olduklarını göstererek, inananların ruhsal betimlemeleri, oldukça başarılı bir biçimde yansıtılmıştır. Gökyüzü Selçuklu minyatürlerinde, sık kullanılan münhani tekniği ile boyanmış girift bulutlarla kaplanırken, gümüşe boyanmış sel suları içerisinde, çırpınan ve boğulmuş birkaç inançsız görülmektedir. Minyatürün cetvel dışına taşan yelken direği çalışmaya farklı bir derinlik katarken, açılmış sarık bezini andıran yelkeni oldukça özgün bir tasarım oluşturmuştur. Nuh'un gemisinin her iki ucuna, ejderha başı simetrik bir biçimde yerleştirilmiştir. Ejderha başlı Nuh'un gemisi tasarımının görsel-4 ve 6'da ki Nuh'un gemilerine olan benzerliği dikkat çekicidir. Nuh'un gemisi görsel-8'de Selçuklu dönemi gemi ikonografisinin, minyatür örnekte tekrarlandığı söylenebilir.

Geminin ilk iki katı hayvanlara güverte kısmı ise insanlara ayrılmıştır. Birinci katta altı, ikinci katta yedi ışık penceresi görülmektedir. Birinci kat pencere bölmelerinde, sağdan sola doğru eşek, inek, at, deve, aslan ve fil net bir biçimde seçilirken, ikinci kat pencerelerinde leylek, horoz, kumru, güvercin, papağan ve ne olduğu tam seçilemeyen iki kuş figürü daha görüntülenmiştir. Eşsiz olarak, tek gösterilen hayvan figürleri, evcil ve ya yabani olarak ayırt edilmezken, boyut ve ağırlıklarına göre, kendi içlerinde bir sınıflandırma içerisinde oldukları görülür. İkonografiye uygun bir yorum olarak karşımıza çıkan minyatürde ikonografik belirleyici unsurlar yalın ve sade bir biçimde aktarılmıştır.

Ejderha Başlı Nuh'un Gemisi ve Ejderhanın Türk İkonografisindeki Yeri :Nuh'un gemisinin her iki burun kısmında, ağızından ateş püskürten ejderha başı kullanılmıştır. Türk ikonografisine baktığımızda aslan, kartal, boğa at, geyik, kurt, yılan, koç, horoz, sfenks, grifon vb. hayvan sembollerinin yanı sıra, ejderha motifinin de sıklıkla kullanıldığını görülmektedir. Farklı alanlarda ve birbirinden farklı birçok örnekte karşımıza çıkan ejderha motifinin bu örnekteki yerini anlamak için ejderha motifinin sembolik anlamlarını araştırmak ve kompozisyonla arasındaki bağlantının bulunması şarttır. Mitolojiye baktığımızda ejderha motifi, toplumdaki topluma farklı anlamlar taşımakta ve bu anlamlar dönemden döneme değişiklik arz etmektedir.

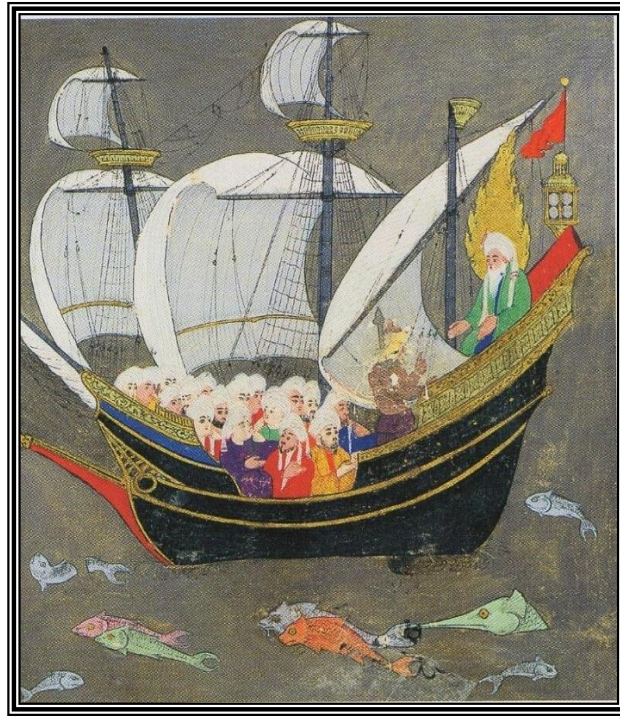
“Kitap sanatlarında özellikle minyatür ve ciltlerde işlenen hayvan figürlerinin metaforik açılımları, sanatçının metne dayalı yada bağımsız bir imge yaratma çabasından

kaynaklanmaktadır. Minyatürlerdeki hayvan figürlerinin sembolize edilerek somut örneklerle ifade biçiminde metaforlara başvurulduğu görülmektedir. Bu şekilde bir hayvan figürünün resimdeki tasvir biçiminden neyi işaret ettiğini ya da ifade ettiği anlaşılabilir” (Emlak, 2019:140-141).

Ejder Başlı Nuh’un Gemisi:Bu minyatür örnek görsel-8’de Nuh’un gemisinde ejderha başının kullanılması, nakkaşın estetik bir değer katma çabası veya anlattığı konuya bağlı bir anlatımın ötesindedir. Türklerin en arkaik dönemlerinden kalma yer- su-gök ve ejderha inançlarının etkisi görülmektedir. Yeniden doğuşu simgeleyen bu sembollerin, insanlığın ikinci atası olan Hz. Nuh ile yeni bir nesil ve yeniden doğuşa atıf yapılmıştır diyebiliriz.

“Ejderha, kanatlı, ağzından alevler çıkarabilme gücüne sahip ve uçabilen efsanevi bir varlıktır. Türk ve Çin inançlarında ejderha, genellikle bereketin, bolluğun ve iyiliğin sembolü olarak görülür. Doğudan batıya gidildikçe ejderhanın nitelikleri değişir ve karamsarlık, kötülük ve kıtlığın sembolü olarak görülür. Türk mitolojisindeki ejderha motifinde ise Çin mitolojisinin etkisi vardır. Suyun ve yeniden doğuşun temsili sayılmıştır” (Duman, 2019:482).

“Türk ikonografik sanatına yansımış ejder motifinin bütünüyle dinsel değer taşıyıp taşımadığı bilinmemekle beraber mitolojimizde dünya modelinin izomorfik algılanışı olarak ejderin rolü kesindir. Dünya modelinde evren telakisinin ki evren de ejderdi, bilinen en eski zoomorfolojik motifi ejder ve çift başlı ejder, görüldüğü gibi mitolojik düşüncenin alt katmanında işaret şeklinde olsa da varlığını koruyabilmiştir” (Bayat, 2015:69).



Görsel-9: Hz. Nuh’un Gemisine Şeytan’ın Girmesi, (Siyer-i Nebi, TSM H. 1223), (And, 2007:106).

Siyer-i Nebi’ de bulunan minyatürde (görsel-9) Nuh’un gemisi, tufan sırasında gösterilmiştir. Nuh’un gemisi diğer minyatür örnekler görsel-4-5-6-7 ve 8’den oldukça farklı bir tasarım

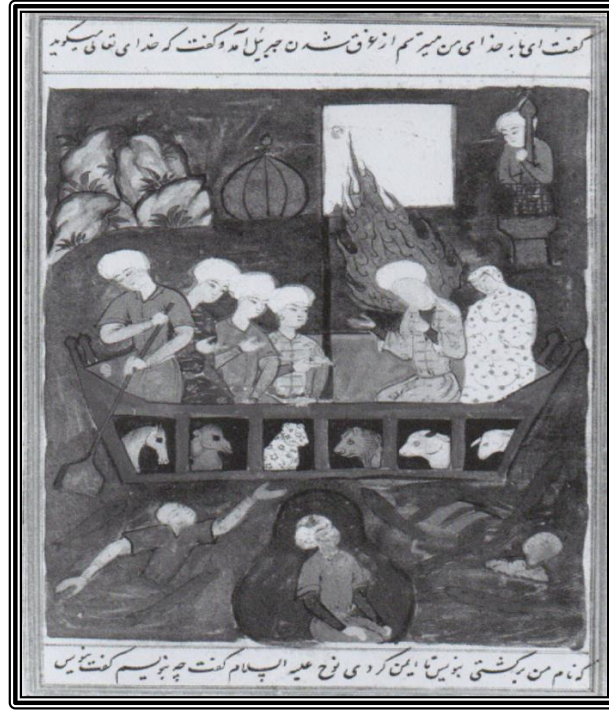
ile gösterirken, kalyon biçimindeki görsel-2 ile benzerliği dikkat çekicidir.

Osmanlı kalyonlarını andıran gemideki en önemli fark ise hayvanlar için ayrılan ışık pencerelerine yer verilmemiş olmasıdır. Kutsal kitaplar ve rivayetlerde geçen, gemiye her hayvandan bir çift alındığı konusundaki bilginin, minyatür örnekte dikkate alınmadığı görülür. Nuh'un gemisi ikonografisinin en belirleyici unsurlarından biri olan ışık pencerelerinden gösterilen hayvanlar, minyatür örnekte kullanılmazken, gemi güvertesinde cereyan eden olayın anlamına odaklanılmıştır. Bu bağlamda görsel -9' da ki örnek, Nuh'un gemisi ikonografisine bakıldığında, eski ve çağdaş örneklerinden oldukça farklı bir yorumla karşımıza çıkmaktadır. Hz. Nuh ile gemide on sekiz erkek ve İblis resimlenmiştir. Gemide hiç kadın figürüne yer verilmiş olması, dikkat çekici başka bir unsur olarak karşımıza çıkmaktadır.

Geminin sol kısmında, Hz. Nuh ile İblis 'in konuşma anı canlandırılmıştır. Uzun beyaz sakallarla Hz. Nuh'un ileri yaşlarında bir ihtiyar olarak tasviri nakkaşın kişisel yorumudur. Nuh peygamberin üzerinde sade yeşil bir kaftan ve başında, Osmanlı sarığıyla görülmektedir. Nuh'un kutsal kimliğine vurgu yapan, alevli harelere, gemi yelkenine ulaştığı görülür. Gemi-deki kalabalık inanmış insan topluluğu tamamen erkeklerden oluşurken, figürler Osmanlı sarık ve kıyafetleri içerisinde betimlenmiştir. Ön kısımdaki figürler, sağ elleri ile hayret ifadesi yaparken, gemide cereyan eden durum hakkında, konuştukları görülür. Figürlerin yerleştirme düzeni, Osmanlı minyatür sanatında, pek alışık olmadığımız bir karmaşa görülürken, birbirini kapatan karmaşık insan yığını bize yorumda, Avrupai resminin etkisi, olduğu hissini uyandırır. Hz. Nuh'un hemen karşısına konumlandırılan İblis 'in tahrip olan yüzü seçilemezken, beline kadar uzanan eteklik ile yarı çıplak olarak betimlenmiştir. Nuh'un gemisi ile ilgili rivayetlerde İblis 'in hile ile gemiye girmesi anlatılır.

“Rivayet; Taberi tarihinde şu şekilde anlatılır. Nuh (a.s.) gemiye hayvanları koyarken her birisine: -Gir! Diye işaret ederdi. Eşek içeri girerken şeytan onun kuyruğuna yapıştı. Eşek girmek istemeyince o, onun, kuyruğunu çekip eşeğin gemiye girmesini zorlatırdı. Nuh (a.s.) eşeğin girmemesine kızdı:- Ya melun içeri girsene! Dedi. Eşekte sıçradı. Gemiye girdi. İblis'te eşekle birlikte, o zaman içeri girdi. Dünyayı Tufan basınca Allah'ın lanet ettiği şeytanı, Nuh (a.s.) gemide gördü: - Ey melun, dedi, gemiye kimin izniyle girdin? Diye sorunca, Şeytan: Senin izninle! Dedi. Nuh (a.s.): Yalan söylüyorsun? Ben sana ne zaman gir dedim? Diye sordu. İblis'te: Eşeğe; 'Gemiye gir' diye kızdığın zaman ben onun kuyruğuna yapışmıştım. Ona sen: 'Ya melun içeri gir' dedin. Benden başka Allah'ın kullarından lanetlenmiş olmadığını bildiğim için bu sözü bana söylüyorsun, sandım ve bende içeri girdim! Dedi” (et-Taberî, 2000:141-142).

Nuh'un gemisi ikonografisine uygun olarak yorumlanan görsel 9' da Hz. Nuh ve İblis arasında geçen gemiye nasıl bindiği hakkındaki konuşma anı canlandırılmıştır. Nuh'un gemisinin içinde yüzdüğü sel suları oldukça sakin, içinde balıkların yüzdüğü bir deniz havası uyan-dırmaktadır. Sel sularındaki balık figürlerinin, aslan, ejder ve kedi figürlerine benzerliği nakkaşın stilize etme kabiliyeti ve mitolojik mesajlar gönderme çabası olduğu söylenebilir.



Görsel-10: Resim 28. Ms. T-1, Nuh'un Gemisi, (Kıyasü 1 – Enbiya), (Milstein, Rührdanz, Schmitz, 1999)

Görsel-10 'da Kıyasü'l- Enbiya'da bulunan minyatürde, Nuh tufanı canlandırılmıştır. Minyatür kompozisyonun merkezinde, iki kat inşa edilen Nuh'un gemisi bulunmaktadır. Diğer örneklerle karşılaştırıldığında görsel-10'daki Nuh'un gemisi tasarımının görsel 4-5-6 ve 8 ile kompozisyon ve üslup bakımından benzeştiği görülür. Erken dönem Selçuklu tasarımına benzeyen örnek, kurgu olarak da diğerlerine oldukça yakındır.

Bunun yanı sıra; rivayetlere ve çağdaş ikonografik yorumlara baktığımızda görsel-10'daki Nuh'un gemisi üç kat yerine iki kat tasarlanmıştır. Birinci katı hayvanlar için, üst güverte katı ise inanan insanlar için ayrılmıştır.

Güverteye Hz. Nuh'un yanı sıra dört inanan erkek ve bir kadın figürü yerleştirilmiştir. Hz. Nuh'un hemen arkasında betimlenen kadın figürü acaba eşi olarak mı betimlendi düşüncesini uyandırsa da Kur'an'da Hz. Nuh'un eşinin inançsızlardan olduğu ve sel sularında boğulduğu bildirilmektedir (görsel-10). Tevrat bunun aksini söylese de bu yorumun Tevrat'tan edinilen bilginin bir kanıtı olarak görmek yanlış olacaktır. Muhtemelen bu kadın figürü ile Nuh'un gemisine binen kadınlara atıf yapılmak istenmiştir.

Hz. Nuh diz üstü oturmuş, elleri semaya açık bir biçimde dua ederken betimlenmiştir. Hz. Nuh başında sarık, üzerinde uzun kollu bir entari ve gemi yelkenine uzanan alevli hanelerle görüntülenmiştir. Minyatürde Hz. Nuh'un yüzü seçilemez. Bunun iki sebebi olabilir ki ya eserin tahrip olmuş olmasından yâda Hz. Nuh'un yüzünde peçe olmasından dolayı diyebiliriz. Çağdaş örnekleri ve sonraki minyatür tasarımlara bakıldığında, Hz. Nuh'un yüzü peçeli yorumlarına pek rastlanılmadığından dolayı, eserdeki Nuh figürünün yüz kısmında bir tahribat olduğu fikrini daha çok desteklemektedir.

Hz. Nuh'un karşısında, inanan dört erkek tasvirinden üçü muhtemelen Hz. Nuh'un oğulları Sâ'm, Hâm ve Yâfes'tir. Az sayıda inananın olduğu Nuh'un gemisinin etrafında, sel sularında mücadele eden insanlar ve minare benzeri bir kuleye tırmanmış insan tasviri bize tufanın henüz başlamış olduğunu göstermektedir. Taberî tarihinde aktarılan rivayetin yorumu niteliğinde olan görsel-10 bu anlamda görsel -8 ile birbirine uyum sağladığı ve kıssanın metin bilgisinin yanı sıra ikonografiye de uygun olduğu söylene bilir.

Geminin ortasından gökyüzüne uzanan yelken direğinin ucundaki kare formlu yelken bezi bir bayrağı andırmaktadır. Minyatür kompozisyonda metni açıklayıcı yazı ile Nuh'un gemisi arasında tasarlanan diz üstü oturmuş erkek figürü, bir iç mekân içinde gösterilmiştir. Bu figürün benzer tasarımları görsel-4 ve 6' da da görülmektedir. Hayvanlara ayrılan katın, ışık pencerelerinde sağdan sola sıra ile at, deve, kaplan, aslan, koç ve keçi figürleri net bir biçimde seçilebilmektedir. Altı ışık penceresi içinde figürler siyah zemin üzerine açık renklerle boyanmıştır. Burada dikkat çekici başka bir yorum ise; ışık pencerelerinde görüntülenen hayvanlar üçerli guruplar halinde birbirlerine dönük olmasıdır.



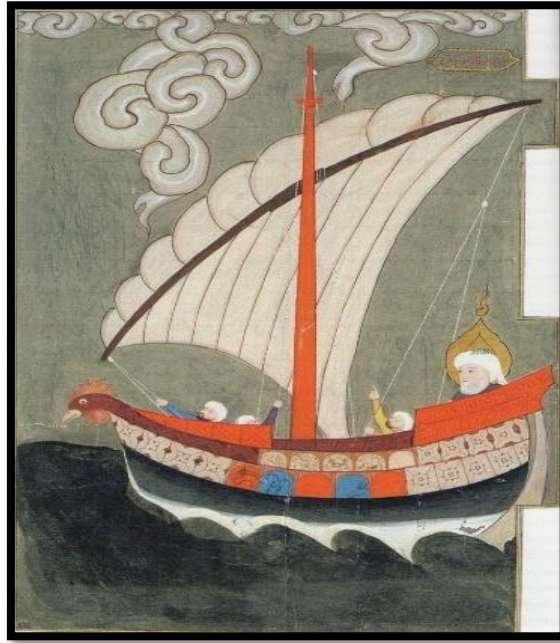
Görsel-11: Nuh'un Gemisi, (Zübdet't- Tevarih, CBL 414), (And, 2007:109).

Görsel-11 Zübdet't- Tevarih' te bulunan minyatürde, Hz. Nuh ve gemisi yine tufan esnasında canlandırılmıştır. Kalyon biçiminde tasarlanan görsel-11'in görsel-2 ve 9 ile benzeştiği görülür. Ayrıca görsel-2'de olduğu gibi bu minyatürde de gemi başında karanlıktan aydınlığa geçişin sembolü olan horoz tasviri kullanılmıştır. Geminin aynalık kısmında ayakta tasarlanan Hz. Nuh, sol eli ile yeke dümeninin kolunu tutmuş, gemiye yön verme çabasında görüntülenmiştir.

Devasa çizilen Nuh'un gemisinin boyutları gemi içinde tasvir edilen insan figürlerinin boylarından anlaşılmaktadır. Gemide Nuh (a.s.) ile dokuz erkek, altı kadın toplam on beş figür görülür. Hz. Nuh'un gemide bulunan figürlere oranla oldukça büyük çizilmesi, daha önce de bahsedildiği üzere önemli kişilerin minyatür sanatında iri ve büyük çizilme kuralının tekrarı olarak karşımıza çıkmaktadır. Hz. Nuh ve gemideki tüm insanlar Osmanlı kılık ve kıyafetleri içerisinde verilirken, Nuh'un kutsallık ifade eden aevli hareleri abartısız ve sade bir biçimde gösterilmiştir. Hz. Nuh dâhil gemideki tüm erkekler, ayakta ve bir görev esnasında betimlenirken, gemideki kadınlar bir sıra halinde oturur biçimde gösterilmiştir. Kadın figürlerin yerleştirme düzeni Osmanlı minyatürlerinde dar mekânlarda kullanılan sıralama tekniğini anımsatmaktadır. Sıralama tekniği ile figürlerin hiçbiri bir diğerini kapatmamıştır. Ayrıca aynalık kısmında, Hz. Nuh'un arkasında, bir pencere içerisine yerleştirilen kadın figürü dikkat çekicidir.

Zübdet'te Tevarih' te bulunan bu örnekte, diğer Nuh'un gemisi tasvirlerinde bulunmayan iki kuş figürüne yer verilmiştir. Bu iki kuş tasviri ile, muhtemelen geminin haftalar veya aylarca sel sularıyla sürüklenmesinin ardından, su seviyesinin düşmesi ve geminin demir atabileceği bir kara parçası arama sürecinin başladığını göstermektedir. Kutsal kitaplar ve çeşitli rivayetlerde, bu konuda pek çok bilgiye bulunmaktadır. Ayrıca gemi direğinde betimlenen figür bir kara parçası görebilme umuduyla etrafı gözlüyor diyebiliriz.

Gemi burnundaki Horoz başı, boynundaki halkalar ve tepesindeki ibik biçimindeki büyük tüy ile Zümrüdü Anka (Simurg) yorumlarını anımsatmaktadır. Nuh'un gemisinin ilk iki katının hayvanlar için ayrıldığı görülür. Her iki katta da 12 şer ışık penceresi çizilmiştir. Altın zemin üzerine fırça ile tek renk çizilen hayvan figürlerinin ne olduğu seçilememektedir. Gökyüzünde kalın bir şerit halinde tasarlanan bulut kümesinin hemen altına serpilen, asimetrik bulutlarla, yağışların halen devam ettiği hissini uyandırır ki, anlatılan konu (kara parçası arama) ile alakasız görünmektedir.



Görsel-12: Nuh'un Gemisi, (Zübdet'te Tevarih, TSM H. 1321), (And, 2007:108).

Görsel-12'de; Zübdet'te- Tevarih' te bulunan minyatürde, Nuh tufanı canlandırılmıştır. Minyatür örnek görsel-12 kalyon biçiminde tasarlanmış ve görsel-2-9 ve 11 ile benzerlik gösterilmektedir. Aynı zamanda görsel-2 ve 11'deki minyatür örneklerde olduğu gibi, bu minyatürde de gemi başı horoz biçiminde tasarlanmıştır. Nuh'un gemisinin horoz başı tasviri, saçaklı başı ve ibiğiyle çağdaş örneklerinden ayrılarak sivilizasyondan arınmış ve daha çok horoz görünümüne bürünmüştür.

Geminin aynalık kısmında sadece başı görülen Hz. Nuh, diğer figürlere oranla oldukça iri çizilmiştir. Beyaz sakalı Hz. Nuh, Osmanlı sarığı ve alevli hanelerle betimlenmiştir. Hz. Nuh'un dışında gemide üç erkek figürü görülmektedir. Bu figürler. Nuh (a.s.) oğulları Sâm, Hâm, Yâfes olduğu aşikârdır. Sadece baş ve kolları görünen Hz. Nuh'un oğullarının, üçüde gemi yelkeninin iplerine asılmış, gemiye yön verme çabası içinde betimlenmiştir.

Üç kat tasarlanan, horoz başlı Nuh'un gemisinin ilk iki katında hayvanlara ayrılan bölmeler gösterilmiştir. Canlıların yerleştirme düzeni açısından diğer Nuh'un gemisi örneklerine benzerlik gösterse de ışık pencerelerinin sağ ve solu kare formunda alanlara bölünerek, içleri geometrik motiflerle süslenmiştir. Minyatür bu bakımdan diğer örneklerden ayrılmaktadır. Kare alanlar içerisindeki geometrik motifler, Osmanlı minyatür sanatında iç mekân betimlemelerinde kullanılan motiflerden olduğu söylenebilir. Bej zeminli alanlar içindeki motifler, orantısız ve oldukça özensiz çizilmiştir.

Her iki katta da asimetrik biçimde yerleştirilen, beşer ışık penceresi görülür. Işık pencereleri, kırmızı, mavi, bej tonlarında boyanmış zeminler üzerine, fırça ile çizgisel olarak hayvan figürleri betimlenmiştir. İlk katta at, deve, eşek ikinci katta ne olduğu seçilemeyen dört kuş türü çizilmiştir. Pencere bölmelerinde bazı hayvanlar çift bazıları tek gösterilirken, her iki katta boş bırakılan pencere bölmeleri minyatürün bitmediği hissini uyandırmaktadır. Gökyüzünden gemi yelkenine uzanan bulutlar, gri gökyüzü ve kararmış sel suları tufanın şiddetine vurgu yapmaktadır diyebiliriz.

SONUÇ

Nuh'un gemisi konulu minyatür eserler incelendiğinde, genel anlamda; Kur'an-ı Kerim'de kıssa hakkında aktarılan bilgiler öncelikli olarak minyatür yorumları şekillendirmiştir diyebiliriz. Bunun yanı sıra, Tevrat'ta anlatılan birtakım bilgi ve rivayetlerinde Nuh'un gemisi yorumlarına girdiği görülmektedir.

Başta Kur'an-ı Kerim olmak üzere tüm ilahi dinlerin kitaplarında da Nuh tufanı anlatılmış bununla birlikte eski medeniyetlerin kaynaklarında da tufanla ilgili çeşitli rivayetlere rastlanmıştır. Tufanın anlatıldığı kaynaklarda zaman, mekân ve kahramanlar değişse de aynı olay örgüsü etrafında tufan gerçekleşmiştir. Tufan kıssasının bu denli yaygın olması, görsel sanatlar alanında oldukça fazla örneğinin ortaya çıkmasına sebep olmuştur.

Nuh'un gemisi ile ilgili minyatür örneklerde, tufanın çeşitli safhaları yorumlanmıştır. Minyatür kompozisyonlarda Nuh'un gemisi, merkeze konumlandırılmış etrafına ise ikonografik öğeler serpiştirilmiştir. Nuh'un gemisi yorumlardaki farklılıklara bakıldığında, minyatür örneklerin farklı rivayetlere atıflar yaptığı görülür. Yorumlar doğru bir biçimde okunduğunda literatür kaynaklarındaki atıf yapılan rivayetlere kolaylıkla ulaşmak mümkündür. Mümkün

olduğunca sadeleştirilmiş bir anlatım sergileyen örnekler, kıssanın metin bilgisine sadık anlatımlar sergilemektedir.

Nakkaşlar tufanı ve tufan anında yaşanan can pazarını, Nuh'un gemisi etrafına yayarak kıssayı tanımamızı sağlayacak birçok ikonografik unsuru özenle, kompozisyonlara yerleştirmişlerdir. Bunu yaparken gereksiz ayrıntı ve kompozisyonu zenginleştirecek birtakım öğeler kullanılmaktan kaçınmışlar, şematik ve sade bir biçimde yorumlamışlardır.

Minyatür sanatında konu ile alakalı yorumlara bakıldığında; az sayıda Hz. Nuh'un gemi inşaatını gösteren yorumlar görülürken, çoğunlukla Nuh'un gemisi tufan esnasında canlandırılmıştır. Minyatür örneklerde, yorumlar ilk bakışta aynı gibi görünseler de özünde birbirinden farklı rivayetleri konu aldıkları görülür. Aynı rivayeti konu alan örneklerdeki, dönem ve üslup farklılıkları, minyatür eserleri birbirinden ayıran en önemli unsurlar olmuştur. Dönem ve üslup farklılıkları kompozisyon kurgusunun da farklılaşmasına sebep olmuştur. Nuh'un gemisi tasarımlarında uygulanan ikonografi, minyatür eserin meydana getirildiği dönem kıssanın algılanışı ve bunun yanı sıra nakkaşın kişisel algısıdır diyebiliriz.

Nuh'un gemisi minyatür yorumların da gemiye binen insan sayılarının farklı gösterilmesi, farklı rivayetleri ele alarak, bu rivayetlere atıf yapmasıdır. Birbirinden farklı rivayetler, minyatür yorumlarda karşılık bulurken, bazı örneklerde Hz. Nuh ile üç erkek figürü görüntülenmiştir görsel 8-12. Bu üç kişi, kaynaklardan edinilen bilgilere göre Hz. Nuh'un oğulları Sâm, Hâm, Yâfes olduğu bilinmektedir. Kimi zaman ise Hz. Nuh'a eşlik eden figür sayısı, beş- altı- sekiz- on sekiz hatta bu sayının kırklara kadar ulaştığı görülmektedir. Bazen, gemide Hz. Nuh'a sadece erkekler eşlik ederken, bazense erkeklerin yanı sıra kadınlara da yer verilmiştir. Her ne kadar kadınlara gemide yer verilse de sayı bakımından çok az oldukları gözlemlenmiştir. Hatta bazı örneklerde, kadın figürünün tek bir biçimde, sembolik olarak yerleştirildiği de görülmektedir.

Nuh'un Gemisine binenlerden birisi de İblis'tir. Çeşitli rivayetler doğrultusunda İblis' in gemiye binmesi de çokça yorumlanan konular arasında olmuştur. Minyatür yorumlarda; İblis'i geminin bir köşesine sinmiş bir biçimde ya da Hz. Nuh'la karşılıklı konuşma anında canlandırılmıştır. Yorumlarda İblis, insan görünümünde, iri cüsseli, koyu tenli ve yarı çıplak olarak tasvir edilmiştir.

İnanan insanlar ve sayıları dışında, minyatür tasarımlarda, Hz. Nuh'un gemideki hareket planı, öncelikli yorum olarak ele alınmıştır. Hz. Nuh genellikle gemide, elleri ve kolları semaya açılmış dua ederken betimlenmiştir. Hz. Nuh dimdik vücudunun yanı sıra hafif eğik başı ile biraz hüznü ve tefekkür içinde görüntülenmiştir. Yine Hz. Nuh, sel suları içindeki gemiye yön verme çabası içerisinde bazen yeke dümeni elinde, bazen etrafındaki insanları koordine ederken görüntülenmiştir. Nuh'un gemisine binen inananların yanı sıra, gemiye alınan hayvanlarında, özenle detaylı bir biçimde yorumlandığı görülür. Genellikle hayvanlara ayrılan alt güverteler, üç veya iki kat, nadiren de bir kat olarak tasarlanmıştır. Alt güvertelerde küçük ışık pencerelerinden başları gösterilen hayvan figürlerinin, birkaç örneğin dışında evcil, yabani, etçil veya otçul şeklinde bir ayırım yapılmaksızın rast gele yerleştirildiği görülmektedir. Bununla birlikte, temsilen birkaç hayvanın yerleştirildiği, Nuh'un gemisi yorumlarının yanı sıra hiç hayvan figürüne yer verilmeyen, örneklerde karşımıza çıkmaktadır.

Nuh'un gemisi rivayetlerinin ele alındığı, minyatür örneklerin konu çeşitliliği, gemide cereyan eden olaylar başlığı altında toplanabilir. Nuh'un gemisinin ani gelen sel suları ile yükselme anı ve sular altında kalan şehrin enkazı, sel sularında yaşanan can pazarı, yüksek tepe ve binalara tırmanan inançsızların hali, sıklıkla yorumlanan konular olmuştur. Gökyüzünü kaplayan devasa ve girift yağmur bulutları kompozisyonların vazgeçilmez ögesini oluştururken, sel sularında yüzen farklı türden irili ufaklı balıklar kompozisyonları süslemiştir.

Nuh'un gemisi ve tufan konulu minyatür yorumlar, günümüzde de halen sıklıkla işlenen konular arasındadır. Bu bağlamda konunun gelecek nesiller tarafından da yorumlanarak kültür sanat alanında varlığını sürdüreceği söylenebilir.

KAYNAKÇA

- And, M. (2007). *Minyatürlerle Osmanlı-İslam Mitolojyası*. İstanbul: Yapı Kredi Yayınları.
- Aydın, H. (2019). Şüphe Edilmez Bir Hakikat Olarak Hz. Nuh ve Tufan Olayı, *Bingöl Üniversitesi İlahiyat Fakültesi Dergisi*, C/S-(14):39-50.
- Paşa, A.C. (1966). *Kıssas-ı Enbiya ve Tevarih-i Hulefa*, Birinci cilt, İstanbul, Üç dal Neşriyat.
- Akbulut Ersoy, S. (2006). *Osmanlı Minyatür Tekniği*. Ankara: İnkansa Matbaacılık Ltd. Şti. Birinci baskı.
- Bayat, F. (2015). *Türk Mitolojik Sistemi Ontolojik ve Epistemolojik Bağlamda Türk Mitolojisi 1*. İstanbul: Ötüken Neşriyat A.Ş.
- Bozkurt, A. (2018). Klasik Dönem Arap Kaynaklarında Nuh Tufan'ının Ra'sü'l-Ayn'de Gerçekleştiğine Dair Rivayetlerin Değerlendirilmesi, *Şırnak Üniversitesi İlahiyat Fakültesi Dergisi*, C/S-9(21):645-659.
- Çoruhlu, Y. (1994). Türk Sanatında Görülen Horoz ve Tavuk Figürlerinin Sembolizmi, *Türk Dünyası Tarih Dergisi*, C/S- (91):26-29
- Dalkıran, A. (2017). Türk Kültür ve Sanatındaki Horoz/Tavuk Sembolizminin Çağdaş Resim Sanatındaki Yansımaları, *Selçuk Üniversitesi Sosyal Bilimler Enstitüsü Dergisi*, C/S-(37):336-348.
- Duman, H. (2019). Türk Mitolojisinde Ejderha, *Uluslararası Beşerî Bilimler ve Eğitim Dergisi*, C/S-5 (11): 482-493.
- Emlak, S. (2019). Berlin Devlet Kütüphanesinde Bulunan Bazı Minyatürlerdeki Ejderha Figürü Metaforu Üzerine Bir İnceleme, Atatürk üniversitesi, *Güzel Sanatlar Enstitüsü Dergisi*, C/S- (43):140-149.
- El-Buhâri, Ebu Abdillâh Muhammed B. İbrahim; Sahihu'l-Buhâri (1212). *Kitabu Tefsiri'l- Kur'an*, Mısır.
- Et-Taberî, Ebu Ca'fer Muhammed b. Cerir; Câmiu'l-Beyan fi Tefsiri'l-Kur'ân (Ofset, Baskı) Beyrut, 1988.
- Et-Taberî, Ebu Ca'fer Muhammed b. Cerir; (2000). *Tarih-i Taberi I*, Birinci Baskı, İstanbul, Ter-

cüme; M. Faruk Gürtunca, Sağlam yayınevi.

Razî, Fahreddin. (1997).Tefsirü'l-Kebîr. 11 Cilt. Beyrut: Dâru İhyâi Tûrâsî'l-Arab,El- Kurtani, Ebu Abdillâh Muhammed b. Ahmed el-Ensârî; el-Câmi' li Ahkâmî'l-Kur'ân,Daru'l-Fikr, Beyrut, 1985.

Kutluay, İ. (2015). Tufandan Sonra İnsan Neslinin Hz. Nuh'un Üç Oğlu Vasıtasıyla Devam Ettiğine Dair Rivayetlerin Tahlili, *Dilbilimleri Akademik Araştırma Dergisi*, C/S- 15 (1):15-41

Keskin, H. (2009). Sûre İç Bütünlüğü Açısından Nûh Sûresi'nin incelenmesi, *Cumhuriyet Üniversitesi İlahiyat Fakültesi Dergisi*, C/S-13(2):69-116.

Renda, G. (1977). Türk ve İslam Eserleri Müzesindeki Zübdet-üt Tevarih 'in Minyatürleri, Kültür Bakanlığı Yayınları, *Sanat Dergisi*, C/S-(6):58-67.

Şahin Doruk, Z. (2008). Lev Nikolayeviç Gumilev'in Geleneksel Türk Dini ile İlgili Görüşleri, *Erdem Dergisi*, C/S- (52):183-230.

Tan, Z. (2010). Nuh Süresi Bağlamında Küresel Ahlak Bunalımına Hz. Nuh'un Mesajının Katkısı. *İstem Dergisi*, C/S-(16):113-134.

Yılmaz, E. ve Demir, N. (2013). 14. Yüzyılda Eski Anadolu Türkçesine Çevrilmiş Bir Kısas-ı Enbiya Metninde Nuh Peygamber Öyküsü, Nuh Kitabı, Ed. E. Gürsoy-Naskali, Kitabevi: İstanbul.

İnternet Kaynakçası

URL-1 Ömer, F.H. "Tûfan", Türkiye Diyanet Vakfı İslâm Ansiklopedisi, <https://islamansiklopedisi.org.tr/tufan#1>(Erişim;11.04.2020).

URL-2 Ayan, E. *Türk mitolojisinde Su Kültü veya da Taşı*. <https://www.altayli.net/turk-mitolojisinde-su-kultu-veya-da-tasi.html>. (Erişim;11.05.2020).

URL-3 <https://kuran.diyaret.gov.tr/tefsir/H%C3%BBd-suresi/1517/44-ayet-tefsiri> (Erişim:13.05.2020).

URL-4 Pala İ. <https://islamansiklopedisi.org.tr/tufan>, (Erişim;11.03.2020).

URL-5 And, M. Tarihin En Eski Gemisi Nuh'un Gemisi <http://www.antikalar.com/tarihin-en-eski-gemisi-nuhun-gemisi>. (Ereşim:27.05.2020).

GÖRSEL KAYNAKÇA

Görsel-1: Resim 38. Ms. T-7. Nuh Gemi İnşa Ediyor. Kısasü'l- Enbiya, (Milstein, Rührdanz, Schmitz, 1999: Resim 38).

Görsel-2: Hz. Nuh'un Gemisi, Zübdet-üt Tevarih, (Bağcı, Çağman, Renda, Tanındı, 2006:134).

Görsel-3: Tufan'da Hz. Nuh'a Karşı Çıkan Oğullarının Boğulması. (Kısasü'l- Enbiya, SK Hamidiye 980) (And, 2007:112).

Görsel-4: Resim 26 Ms. T-2, Hz. Nuh'un Gemisi, Kısasü l – Enbiya, (Milstein, Rührdanz, Schmitz, 1999: Resim26).

Görsel-5: Hz. Nuh'un Gemisinin Kesiti, (Kısasü'l- Enbiya, SK Hamidiye 980), (And, 2007:113).

Görsel-6: Resim 14. Ms. N-2, Nuh'un Gemisi, (Kıyasü l – Enbiya), (Milstein, Rührdanz, Schmitz, 1999: Resim 14).

Görsel-7: Hz. Nuh'un Gemisinin ve Tufan'da Boğulanlar, (Ravzatü's- Safa, SK Damat İbrahim Paşa, 906), (And, 2007:110).

Görsel-8: Ejderha Başlı Nuh'un Gemisi Tasviri (12-13. yy), (Bilgili, 2014:102).

Görsel-9: Hz. Nuh'un Gemisine Şeytan'ın Girmesi, (Siyer-i Nebi, TSM H. 1223), (And, 2007:106)

Görsel-10: Resim 28. Ms. T-1, Nuh'un Gemisi, (Kıyasü l – Enbiya), (Milstein, Rührdanz, Schmitz, 1999)

Görsel-11: Nuh'un Gemisi, (Zübdet't- Tevarih, CBL 414), (And, 2007:109).

Görsel-12: Nuh'un Gemisi, (Zübdet't- Tevarih, TSM H. 1321), (And, 2007:108).