

---

SERİ

B

CİLT

38

SAYI

3

1988

---

İSTANBUL ÜNİVERSİTESİ  
**ORMAN FAKÜLTESİ**  
D E R G İ S İ



## EDİRNE KUŞ (AVES) TÜRLERİ

Uzm. Mustafa KAYA<sup>1)</sup>  
Doç. Dr. Cengiz KURTONUR<sup>1)</sup>

### Kı s a Ö z e t

Bu çalışmada, Edirne'nin yakın çevresinde belirlenen iki gözlem bölgesinde Eylül 1987-Eylül 1988 tarihleri arasında, haftalık periyotlar halinde yapılan toplam 98 günlük bir gözlem sonucu tespit edilen kuş türleri ile bunların aylara göre dağılımı verilmiştir.

Gözlem sonucu 61 cinse ait 86 kuş türü tespit edilmiştir. Bu türlerden 19'u Yerli, 3'ü Yaz Göçmeni, 3'ü Sonbahar Göçmeni, 3'ü Kış Göçmeni, 5'i İlkbahar Göçmeni, 20'si İlkbahar-Yaz Göçmeni, 6'sı İlkbahar-Yaz-Sonbahar Göçmeni, 4'ü Yaz-Sonbahar Göçmeni, 3'ü Sonbahar-Kış Göçmeni, 6'sı Sonbahar-Kış-İlkbahar Göçmeni ve 4'ü de Kış-İlkbahar Göçmenidir. 10 kuş türü ise bir yıllık gözlem süresinde yalnız bir kere gözlenmiştir.

20 kuş türünün de bölgede yuva yaptığı tespit edilmiştir.

### 1. GİRİŞ

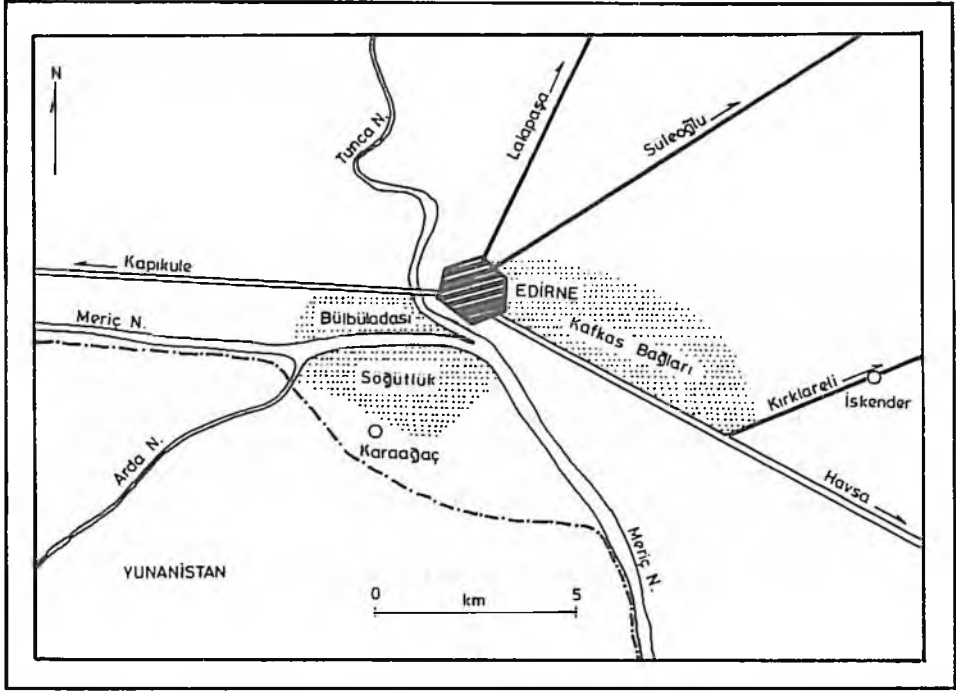
Edirne kuşları ile ilgili literatür bilgimiz çok azdır. Kumerloeve (1964, 1970) 7 türün (*Falco vespertinus*, *Porzana porzana*, *Coturnix coturnix*, *Corvus frugilegus*, *Lanius minor*, *Buteo buteo*, *Perdix perdix*); Schweiger (1965) ise 3 türün (*Lanius minor*, *Oenanthe oenanthe*, *Merops apiaster*) Edirne'de bulunduğunu kayıt ederler. Türkiye kuşları ile ilgili diğer kaynaklar (Ergene, 1945; Heinzel ve Ark., 1972; Baran ve Yılmaz, 1984) incelendiğinde bazı türlerin yayılış alanı içine Trakya bölgesinin de dahil edildiği görülmektedir. Ancak bu bilgilerden hangi kuş türlerinin Edirne için Yerli, hangi türlerin de Göçmen olduğunu çıkaramayız.

Bu nedenlerle, bu çalışmada Edirne çevresinde görülen kuş türlerini saptamak, bunlardan hangilerinin Yerli, hangilerinin Göçmen olduğunu belirlemek ve hangi türlerin de bölgede kuluçkaya yatışını ortaya çıkarmak amaçlanmıştır.

1) Trakya Üniversitesi Fen-Edebiyat Fakültesi Biyoloji Bölümü

## 2. MATERYAL VE YÖNTEM

Amacımızı gerçekleştirmek sürekli bir gözlem gerektirdiğinden gözlem bölgeleri olarak Edirne'ye yakın ve çevresinin karakteristik özelliklerini taşıyan iki alan seçilmiştir. Bu bölgeler Meriç nehri kıyısında ağaçlık alanlar içeren Söğütlük ve Çevresi ile genellikle buğday ve ayçiçeği tarlaları içeren Kafkas Bağları'dır (Şekil 1).



Şekil 1. Gözlem yapılan bölgeler. A: Söğütlük ve Çevresi, B: Kafkas Bağları.

**2.1. Söğütlük ve Çevresi:** Edirne'nin batısında, Meriç nehrinin bir kısmını da içine alan yaklaşık 250 hektarlık bir ağaçlık alandır. Bu bölgenin bir bölümü piknik yeri olarak kullanılmakta, ancillerle koruma altına alınmış ve girilemeyecek kadar sık çalılık ve ağaçlık alanlar içermektedir. Bölgeden geçen ağaç türleri Akkavak (*Populus alba*), Karakavak (*Populus nigra*), Aksöğüt (*Salix alba*), Karasöğüt (*Salix nigra*), Yalancı Akasya (*Robinia pseudoacacia*), Beyazdut (*Morus alba*), Karadut (*Morus nigra*), Kartopu (*Viburnum opulus*), Hayıt (*Vitex sp.*), Karaağaç (*Ulmus sp.*), Ayva (*Cydonia oblonga*), Elma (*Malus sylvestris*) ve Ceviz (*Juglans regia*)'dir. Özellikle koruma alanlarında ve yüksek Kavak ve Söğüt ağaçları bulunmaktadır. Bölgenin yakın çevresinde fidanlığı, yerel ek, ayva se bahçeleri yer alır.

**2.2. Kafkas Bağları:** Edirne'nin doğusunda yer alan yaklaşık 300 hektarlık bir alandır. Bölge, genelde buğday ve ayçiçeği tarlaları ile kaplıdır. Tarlalar arasında yer yer çayırılık alanlar ve meyva bahçeleri bulunur. Bölgenin içinde yazları kuruyan ve kıyıları yer yer çalılık ve ağaçlık alanlar içeren

üç küçük dere yer almaktadır. Dere kenarlarında ve meyva bahçelerinde Yalancı Akasya, Söğüt, Kava, Yabanigül (*Rosa canina*), Dut, Dişbudak (*Fraxinus ornus*), Badem (*Amygdalus sp.*), Elma, Ayva, Erik, Ceviz, Armut (*Pyrus communis*), Ahlat (*Pyrus amygdaliformis*) ve Kiraz (*Prunus avium*) ağaçları bulunur.

Yukarıda tanımlanan gözlem bölgelerinde Eylül 1987-Eylül 1988 tarihleri arasında 1 yıl süreyle gözlem yapılmıştır (Temmuz 1988'de elde olmayan nedenlerle gözlem yapılamamıştır). Her gözlem bölgesinde her hafta en az bir gün olmak üzere, biryıl içinde toplam 98 gün gözlem yapılmıştır. Gözlemler gün doğumundan gün batımına kadar, gözlem bölgeleri gezilmek suretiyle, çıplak gözle ya da 10x50 büyütmeli dürbünle yapılmıştır.

Türklerin teşhisinde Heinzel ve Ark. (1972), Baran ve Yılmaz (1984) ve Ergene (1945)'in eserlerinden faydalanılmıştır.

Bulgular bölümünde türlerin yanına hangi gözlem bölgesinde ve hangi aylarda gözlendiği, Yerli ya da ne tip Göçmen olduğu, ayrıca kuluçkaya yatıp yatmadığı sırayla yazılmıştır. Bu bilgiler için aşağıdaki kısaltmalar kullanılmıştır.

A: Söğütlük ve Çevresi, B: Kafkas Bağları, İ: İlkbahar Göçmeni, İY: İlkbahar-Yaz Göçmeni, İYS: İlkbahar-Yaz-Sonbahar Göçmeni, K: Kış Göçmeni, KI: Kış-İlkbahar Göçmeni, Y: Yerli tür, YG: Yaz Göçmeni, YS: Yaz-Sonbahar Göçmeni, X: Kuluçkaya yatan türler.

### 3. BULGULAR

Gözlem bölgelerinde 12 takım, 37 familya ve 61 cinse ait toplam 86 kuş türü tespit edilmiştir. Bu türler, gözlendikleri bölgeler ve aylar aşağıda verilmiştir.

Takım: Ciconiiformes

Familya: Ardeidae

<i>Ardea cinerea</i>	A: 9, 10, 11, 12, 1. SK.
<i>Egretta alba</i>	A: 8, 9, 10. YS.
<i>Egretta garzetta</i>	A: 5, 6, 8. İY.
<i>Nycticorax nycticorax</i>	A: 7 Nisan 1988

Familya: Ciconiidae

<i>Ciconia ciconia</i>	A, B: 3, 4, 5, 6. İY. X
------------------------	-------------------------

Familya: Threskiornithidae

<i>Plegadis falcinellus</i>	A: 21 Mart 1988
-----------------------------	-----------------

Takım: Anseriformes

Familya: Anatidae

<i>Anas querquedula</i>	A: 9 Mayıs 1988
-------------------------	-----------------

Takım: Falconiformes

Familya: Accipitridae

<i>Accipiter brevipes</i>	B: 5, 8. İY.
---------------------------	--------------

<b>Buteo buteo</b>	B: 2, 3. KI.
Familya: Falconidae	
<b>Falco subbuteo</b>	A: 5 Ekim 1987
Takım: Galliformes	
Familya: Phasianidae	
<b>Coturnix coturnix</b>	A, B: 4, 8, 10, 11. IYS.
Takım: Charadriiformes	
Familya: Scolopacidae	
<b>Tringa hypoleucos</b>	A, B: 4. I.
Familya: Haematopodidae	
<b>Haematopus ostralegus</b>	A: 3, 4, 5, 6. IY.
Familya: Laridae	
<b>Larus argentatus</b>	A: 4, 5, 6, 8. IY.
Familya: Sternidae	
<b>Sterna hirundo</b>	A: 5, 6. IY.
Takım: Columbiformes	
Familya: Columbidae	
<b>Columba livia</b>	A, B: Her ay gözlendi. Y. X.
<b>Streptopelia turtur</b>	A, B: 5, 6, 8. IY. X.
<b>Streptopelia decaocta</b>	A, B: Her ay gözlendi. Y. X.
Takım: Cuculiformes	
Familya: Cuculidae	
<b>Cuculus canorus</b>	A, B: 5, 6. IY.
Takım: Strigiformes	
Familya: Strigidae	
<b>Bubo bubo</b>	B: 4 Nisan 1988
<b>Asio otus</b>	B: 5 Mayıs 1987
<b>Athene noctua</b>	B: Her ay gözlendi. Y.
Takım: Caprimulgiformes	
Familya: Caprimulgidae	
<b>Caprimulgus europaeus</b>	A: 9 Mayıs 1988
Takım: Coraciiformes	

Familya: Meropidae	
<b>Merops aplaster</b>	A, B: 5, 6, 8. İY. X.
Familya: Coraciidae	
<b>Coracias garrulus</b>	A, B: 5, 6, 8. İY.
Familya: Alcedinidae	
<b>Alcedo atthis</b>	A: 10, 11, 2, 4, 5, 6, 8, Y. X.
Familya: Upupidae	
<b>Upupa epops</b>	A, B: 3, 4, 5, 6, 8. İY.
Takım: Piciformes	
Familya: Picidae	
<b>Picus viridis</b>	A, B: Her ay gözlemlendi, Y. X.
<b>Dendrocopos syriacus</b>	A, B: Her ay gözlemlendi, Y. X.
<b>Dendrocopos major</b>	A, B: 8, 9, 10. YS.
<b>Dendrocopos medius</b>	A, B: 8, 9, 10. YS.
<b>Dendrocopos minor</b>	A: 10, 11, 12, 1, 2, 3, 4, 5, 6, 8. Y.
Familya: Jyngidae	
<b>Jynx torquilla</b>	A: 3, 4. İ.
Takım: Passeriformes	
Familya: Alaudidae	
<b>Galerida cristata</b>	B: Her ay gözlemlendi. Y.
<b>Alauda arvensis</b>	A, B: 10, 11, 12, 1, 2. SK.
Familya: Hirundinidae	
<b>Hirundo rustica</b>	A, B: 5, 6, 8, 9. İY. X.
<b>Riparia riparia</b>	A: 6, 8. YG. X
<b>Delichon urbica</b>	B: 5, 6, 8. İY. X
Familya: Motacillidae	
<b>Anthus pratensis</b>	A, B: 9, 10, 11. S.
<b>Motacilla alba</b>	B: 27 Eylül 1987
<b>Motacilla flava</b>	A, B: 4, 5, 6, 9, 10. İYS.
Familya: Laniidae	
<b>Lanius excubitor</b>	B: 6, 8. YG.
<b>Lanius collurio</b>	A, B: 5, 6, 8. İY.

## Familya: Sylviidae

<b>Hippolais olivetorum</b>	A, B: 5, 6. İY.
<b>Sylvia communis</b>	A, B: 4, 5, 6, 8, 9. İYS.
<b>Sylvia atricapilla</b>	A, B: 4, 5, 6, 8, 9, 10. İYS.
<b>Phylloscopus trochilus</b>	A: 4. İ.
<b>Phylloscopus collybita</b>	A, B: 2, 3, 4, 5, 6, 8, 9, 10, 11. Y.
<b>Phylloscopus sibilatrix</b>	A, B: 4, 8, 9. İYS.
<b>Regulus regulus</b>	A, B: 10, 2. SK.

## Familya: Muscicapidae

<b>Muscicapa striata</b>	A, B: 5, 6, 8, 9, 10. İYS.
<b>Ficedula parva</b>	A: 9, 10. S.

## Familya: Turdidae

<b>Saxicola torquata</b>	B: 3, 4, 5. İ.
<b>Saxicola rubetra</b>	A: 4, 5, 6. İY.
<b>Oenanthe oenanthe</b>	B: 5, 6, 8. İY.
<b>Phoenicurus phoenicurus</b>	A, B: 9, 10. S.
<b>Erithacus rubecula</b>	A, B: 9, 10, 11, 12, 1, 2, 3, 4. SKİ.
<b>Luscinia megarhynchos</b>	A, B: 4, 5, 6. İY.
<b>Turdus merula</b>	A, B: Her ay gözlendi. Y.
<b>Turdus iliacus</b>	A: 21 Mart 1988
<b>Turdus philomoles</b>	A, B: 10, 11, 12, 1, 2, 3, 4. SKİ.

## Familya: Paridae

<b>Parus major</b>	A, B: Her ay gözlendi. Y. X.
<b>Parus ater</b>	A, B: 6, 8, 9. YS. X.
<b>Parus caeruleus</b>	A, B: Her ay gözlendi. Y.

## Familya: Troglodytidae

<b>Troglodytes troglodytes</b>	A, B: 12, 1, 2. K.
--------------------------------	--------------------

## Familya: Emberizidae

<b>Emberiza calandra</b>	B: 10, 11, 12, 1, 2, 3, 4, 5. SKİ.
<b>Emberiza citrinella</b>	A, B: 1, 2. K.
<b>Emberiza melanocephala</b>	B: 4, 5. İ.
<b>Emberiza hortulana</b>	B: 6, 8. YG.

<i>Emberiza schoeniclus</i>	A: 1, 2. K.
Familya: Fringillidae	
<i>Fringilla montifringilla</i>	A, B: 10, 11, 12, 1, 2, 3, 4. SKİ.
<i>Fringilla coelebs</i>	A, B: 9, 10, 11, 12, 1, 2, 3, 4, 5, 6. Y.
<i>Carduelis carduelis</i>	A, B: 9, 10, 11, 12, 1, 2, 3, 4. SKİ.
<i>Coccothraustes coccothraustes</i>	A, B: 12, 1, 3, 4. Kİ.
Familya: Passeridae	
<i>Passer domesticus</i>	A, B: Her ay gözlendi. Y. X.
<i>Passer hispaniolensis</i>	A, B: 3, 4, 5, 6. İY. X.
<i>Passer montanus</i>	A, B: Her ay gözlendi. X.
Familya: Sturnidae	
<i>Sturnus vulgaris</i>	A, B: 12, 1, 3, 4, 5. Kİ. X.
Familya: Oriolidae	
<i>Oriolus oriolus</i>	A, B: 5, 6, 8. İY.
Familya: Corvidae	
<i>Garrulus glandarius</i>	A: 9, 10, 11, 12, 1, 2, 3, 4. SKİ.
<i>Pica pica</i>	A, B: Her ay gözlendi. Y. X.
<i>Corvus frugilegus</i>	A, B: Her ay gözlendi. Y. X.
<i>Corvus corone</i>	A, B: Her ay gözlendi. Y. X.
<i>Corvus monedula</i>	A, B: Her ay gözlendi. Y. X.

#### 4. SONUÇ VE TARTIŞMA

Araştırma bölgelerinde gözlenen türlerin gözlendikleri aylar dikkate alındığında her ay ya da her mevsim gözlenen 19 türün Yerli tür, belli mevsimlerde gözlenen 57 türün de Göçmen tür oldukları ortaya çıkmaktadır. 10 tür ise bir yıllık gözlem süresi içinde yalnız bir kere görülmüşlerdir. Bu türler ve gözlendikleri bölgeler aşağıda belirtilmiştir.

##### 4. 1. YERLİ TÜRLER. 19 tür.

*Columba livia* (AB), *Streptopelia decaocta* (AB), *Picus viridis* (AB), *Dendrocopos syriacus* (AB), *Phylloscopus collybita* (AB), *Turdus merula* (AB), *Parus major* (AB), *Parus caeruleus* (AB), *Fringilla coelebs* (AB), *Passer domesticus* (AB), *Passer montanus* (AB), *Pica pica* (AB), *Corvus corone* (AB), *Corvus frugilegus* (AB), *Corvus monedula* (AB), *Athena noctua* (A), *Alcedo atthis* (A), *Dendrocopos minor* (A), *Galerida cristata* (B).

4.2. GÖÇMEN TÜRLER. Toplam 57 tür içeren Göçmen türler gözlendikleri mevsimlere göre 10 gruba ayrılmaktadırlar.

##### 4.2.1. Yaz Göçmeni Türler. 3 tür.

*Riparia riparia* (A), *Lanius excubitor* (B), *Emberiza hortulana* (B).



## 4.2.2. Sonbahar Göçmeni Türler. 3 tür.

*Anthus pratensis* (AB), *Phoenicurus phoenicurus* (AB), *Ficedula parva*(A).

## 4.2.3. Kış Göçmeni Türler. 3 tür.

*Troglodytes troglodytes*(AB), *Emberiza citrinella* (AB), *Emberiza schoeniculus* (A)

## 4.2.4. İlkbahar Göçmeni Türler. 5 tür.

*Tringa hypoleucos* (AB), *Jynx torquilla* (A), *Phylloscopos trochilus*(A). *Saxicola torquata* (B), *Emberiza melanocephala* (B).

## 4.2.5. İlkbahar-Yaz Göçmeni Türler. 20 tür.

*Ciconia ciconia* (AB), *Streptopelia turtur*(AB), *Cuculus canorus*(AB), *Merops apiaster*(AB), *Coracias garrulus* (AB), *Upupa epops*(AB), *Hirundo rustica* (AB), *Lanius collurio*(AB), *Hippolias olivetorum* (AB), *Luscinia megarhynchos*(AB), *Passer hispaniolensis* (AB), *Oriolus oriolus*(AB), *Egretta garzetta*(A), *Haematopus ostralegus* (A), *Larus argentatus*(A), *Sterna hirsundo*(A), *Saxicola brevipes* (B), *Delichon urbica*(B), *Oenanthe oenanthe*(B).

## 4.2.6. İlkbahar-Yaz-Sonbahar Göçmeni Türler. 6 tür.

*BCoturnix coturnix* (AB), *Motacilla flava* (AB), *Sylvia communis* (AB), *Sylvia atricapilla* (AB), *Phylloscopos sibilatrix* (AB), *Muscicapa striata*(AB).

## 4.2.7. Yaz-Sonbahar Göçmeni Türler. 4 tür.

*Dendocopos major*(AB), *Dendrocopos medius*(AB), *BParus ater* (AB), *Egretta alba* (A).

## 4.2.8. Sonbahar-Kış Göçmeni Türler. 3 tür.

*Alauda arvensis* (AB), *Regulus regulus*(AB), *Ardea cinerea* (A).

## 4.2.9. Sonbahar-Kış-İlkbahar Göçmeni Türler. 6 tür.

*Berithacus rubecula* (AB), *Turdus phylomelos* (AB), *Fringilla montifringilla* (AB), *Carduelis carduelis* (AB), *Garrulus glandarius*(A), *Emberiza calandra*(B).

## 4.2.10. Kış-İlkbahar Göçmeni Türler. 4 tür.

*Coccothraustes coccothraustes* (AB), *Sturnus vulgaris*(AB), *Aegithalos caudatus*(A), *Buteo buteo* (B).

## 4.3. BİR KERE GÖZLENEN TÜRLER. 10 tür.

*Nycticorax nycticorax*(A: 7 Nisan 1988), *Plegadis falcinellus*(A: 21 Mart 1988), *Anas quequedula*(A: 8 Mayıs 1988), *Falco subbuteo* (A: 5 Ekim 1987), *Caprimulgus europaeus* (A: 9 Mayıs 1988), *Regulus ignicapillus* (A: 21 Mart 1988), *Turdus iliacus* (A: 21 Mart 1988), *Bubo bubo* (B: 4 Nisan 1988), *Motacilla alba* (B: 27 Eylül 1987), *Asio otus*(B: 5 Mayıs 1987).

4.4. KULUÇKAYA YATAN TÜRLER. Gerek gözlem bölgelerinde gerek şehir içi ve kenar mahallelerinde yaptıkları yuvalar içinde yumurtaları ya da yavruları gözlenen 20 tür tespit edilmiştir. Bu türlerin 11'i Yerli, 6'sı İlkbahar-Yaz Göçmeni, 1'i Kış-İlkbahar Göçmeni, 1'i Yaz Göçmeni ve 1'i de Yaz-Sonbahar Göçmeni'dir. Bu türlerin, yuva bölgeleri ve sayıları aşağıda verilmiştir

<i>Columba livia</i>	Y. Şehir içinde, binalarda çok sayıda yuva.
<i>Streptopelia decaocta</i>	Y. Şehir içinde binalarda ve ağaçlarda. Çok sayıda.
<i>Alcedo atthis</i>	Y. Söğütlükte, Meriç kıyısında toprak içinde 1 yuva.
<i>Dendrocopos syriacus</i>	Y. Kafkas Bağlarında 1 yuva, Söğütlükte 1 yuva. Yuvalar ağaç gövdesinde kovukta.
<i>Parus major</i>	Y. Söğütlükte ağaç kovuğunda 1 yuva.
<i>Passer domesticus</i>	Y. Şehir içinde binalarda, çok sayıda yuva.
<i>Passer montanus</i>	Y. Şehir içinde bina deliklerinde 3 yuva, Söğütlükte ağaç kovuğunda bir yuva.
<i>Pica pica</i>	Y. Kafkas Bağlarında 4 yuva, Söğütlükte 3 yuva. Yuvalar ağaç dalları üzerinde..
<i>Corvus frugilegus</i>	Y. Şehir içinde, ağaç dalları üzerinde, çok sayıda.
<i>Corvus corone</i>	Y. Söğütlükte, 1 yuva.
<i>Corvus monedula</i>	Y. Şehir içinde, binalarda, çok sayıda.
<i>Ciconia ciconia</i>	IY. Kafkas Bağlarında, 1 yuva.
<i>Streptopelia turtur</i>	IY. Söğütlükte, çalılıklar üstünde, 1 yuva.
<i>Merops apiaster</i>	IY. Söğütlükte, Meriç kenarında toprak içinde, 1 yuva.
<i>Hirundo rustica</i>	IY. Şehir içinde, binalarda, az sayıda.
<i>Delichon urbica</i>	IY. Şehir kenarında, binalarda, az sayıda.
<i>Passer hispaniolensis</i>	IY. Kafkas Bağlarında, ağaç dalları arasında, az sayıda.
<i>Sturnus vulgaris</i>	Kİ. Söğütlükte, ağaç kovukları içinde, az sayıda ve şehir kenarında, bina duvarlarındaki delikler içinde, az sayıda.
<i>Riparia riparia</i>	YG. Söğütlükte, Meriç kenarında toprak içinde, 40 yuva.
<i>Parus ater</i>	YS. Şehir içinde, üniversite bahçesinde elektrik direği dibindeki açıklıkta, 1 yuva.

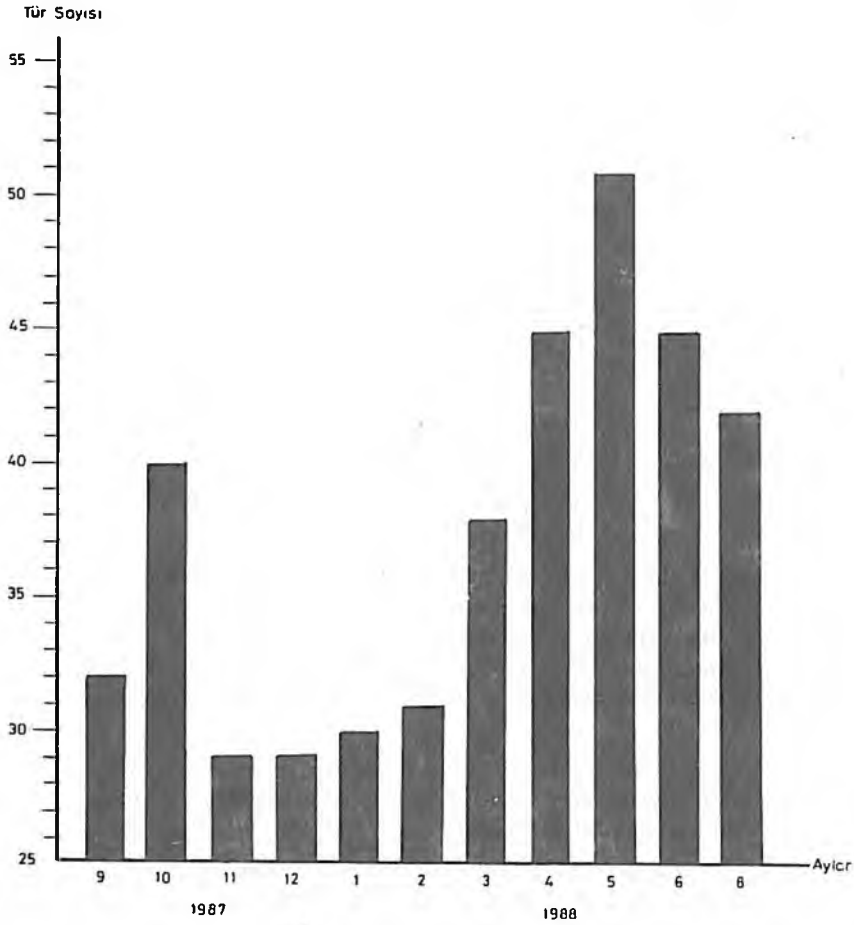
4.5. TÜRLERİN AYLARA VE BÖLGELERE GÖRE DAĞILIMI. Tür sayılarının aylara göre dağılımı incelendiğinde (Şekil. 2) Mart ayında tür sayısının artmaya başladığı, en yüksek sayıya Mayıs ayında ulaştığı, sonra yavaş yavaş azalarak Ekim ayında tekrar bir yükselme olduğu görülmektedir. İlkbahar ve yaz aylarında tür sayısının artması bölgenin göçmen kuşlar tarafından kullanıldığını, Ekim ayında tür sayısının birdenbire artması da bölgenin kış göçü sırasında kullanıldığını göstermektedir.

İki gözlem bölgesinde gözlenen tür sayıları incelendiğinde Söğütlük ve çevresinde Kafkas Bağlarına oranla daha fazla sayıda tür gözlenmiştir. Bu durumu Söğütlük ve çevresinin kuşlar için beslenme ve yuvalanma açısından daha zengin ve uygun biyotoplar içermesine bağlayabiliriz (Şekil. 3).

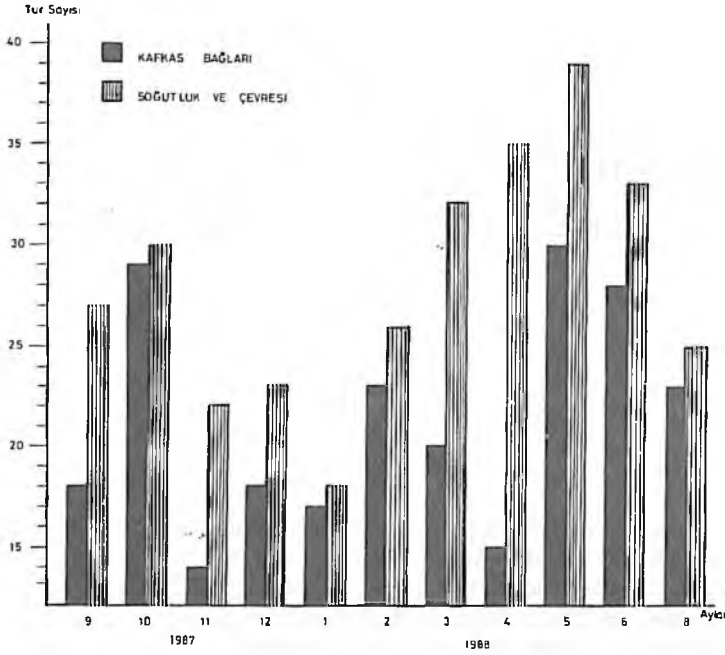
Gözlemlerimiz süresince tespit edilen 86 tür içinde Kumerloeve (1964, 1970) ve Schweiger (1965)'in Edirne'den kaydını verdikleri 9 türden 5'i (*Falco vespertinus*, *Parzona parzona*, *Lanius minor*, *Perdix perdix* ve *Oenanthe isabellina*) yoktur. Her iki yazar da bu kuşların Edirne'nin nere-

sinde gördüklerini belirtmemişlerdir. Gözlem bölgelerimiz nisbeten dar bir alan olduklarından bu türlerin Edirne'nin uzak bölgelerinde bulunma olasılığı vardır. Diğer taraftan bu türler Kızıroğlu (1987) ve Öktem (1987)'e göre Avrupa ve yurdumuzda bulunan tehlike altındaki kuş türleri listesinde yer almaktadır. Bu türlerin araştırma bölgelerimizde görülememesini bu nedene de bağlayabiliriz. Çeşitli boyutlarda tükenme tehlikesi altında bulunan kuş türleri listelerinde, Edirne'de gözlediğimiz 86 türden 34'ü bulunmaktadır.

Sonuç olarak Edirne yakın çevresinin kuş türü açısından önemli bir potansiyele sahip olduğunu söyleyebiliriz. Ancak tespit edilen 86 türün yarıya yakın bir kısmının çeşitli boyutlarda tükenme tehlikesi ile karşı karşıya bulunması bu potansiyeli de tehlikeye sokmaktadır. Nitekim bölgede çok sayıda yuvaya rastlanması bu tehlikeyi vurgulamaktadır. Bu açıdan bakıldığında, Meriç ve Tunca ile bu nehirlere dökülen küçük dere kenarlarında ve tarla sınırlarında yer alan doğal ya da yapay ağaçlık alanların korunması önem kazanmaktadır. Meydana getirilecek yeşil kuşaklar bir ölçüde bu tehlikeyi azaltacak, ayrıca biyolojik dengenin de işlemesine yol açacaktır.



Şekil 2. Edirne'de gözlenen kuş türlerinin aylara göre dağılımı.



Şekil 3. Gözlem bölgelerinde gözlenen kuş türlerinin aylara göre dağılımı.

#### KAYNAKLAR

BARAN, İ. ve YILMAZ, İ. 1984. Ornitoloji Dersleri. E. Ü. Fen Fak. Kitapları Serisi, No: 87, Bornova-İzmir, 323 s.

ERGENE, S. 1945. Türkiye Kuşları. I. Ü. Fen Fak. Monografileri, Sayı 4, XX+361 s.

HEINZEL, H. , FITTER, R. ve PARSLOW, J. 1972. The Birds of Britain and Europa With North Africa and Middle East. William Collins and Sons Co. Ltd. London. 320 s.

KIZIROĞLU, İ. 1987. Yurdumuzda Nesli Tükenme Tehlikesi Altında Bulunan Kuş Türleri. I. Bandırma Kuşçenneti-Kuş Gölü Sorunları Sempozyumu Tebliğleri. 113-127.

KUMERLOEVE, H. 1964. Türkiye Kuşları Üzerine Yeni Araştırmalar (Bataklık ve Su Kuşları hariç). I. Ü. Fen Fak. Mec. Seri B, Cilt 27, Sayı 3-4, 165-228.

KUMERLOEVE, H. 1970. Anadolu ve Trakya Bölgesi Kuşları. I. Ü. Fen Fak. Mec. Seri B, Cilt 35, Sayı 3-4, 85-160.

ÖKTEM, N. 1987. Avrupa ve Yurdumuz Populasyonlarında Azalma Görülen Türler. I. Bandırma Kuşçenneti-Kuş Gölü Sorunları Sempozyumu Tebliğleri. 66-69.

SCHWEIGER, H. 1965. 1959-1965 Seneleri Arasında Anadolu'da Ornitolojik Tetkikler. I. Ü. Fen Fak. Mec. Seri B, Cilt 30, Sayı 3-4, 177-190.