

*Handwritten signature*

SERİ B

CİLT XIII

SAYI 1

1963

İSTANBUL ÜNİVERSİTESİ  
ORMAN FAKÜLTESİ  
DERGİSİ





## DOĞU KARADENİZ MINTIKASI (Cedrus Libani) SEDİR MEŞÇERELERİ

Yazan:

M. Yümnü AKINCI

Doğu Karadeniz Ormançılık Araştırma  
İstasyon Müdürü

Doğu Karadeniz mntikasının Erbaa kazası hudutları içerisinde (Cedrus-Libani) Sedir Ormanı bulunmuş (Harita : 1) ve Literatüre geçmiş bulunmaktadır. (Savaş 1946). Erbaa ormanlarının Amenajesi yapıldığı sırada tesbit edilen Sedir meşçereleri etraflı olarak ele alınmış ve burada bulunuşunun ilkeleri üzerinde durulmuştur.

Doğu Karadeniz Ormançılık Araştırma İstasyonunun kurulması ve mntikanın yetiştirme muhiti envanterine ait ihzarat yapılması sırasında bu mntikanın kanın ağaç ve ağaççıklarının dağılışı ve yayılışlarının genel olarak tesbiti ve dolayısıyla Sedirin mevcudiyeti bu konuyu biraz daha irdelemek zaruretini ortaya çıkarmıştır. Zira Erbaa kazasındaki Çatalan Sedir ormanlarından maada Niksar kazasının 20 km. güney doğusunda da Sedir meşçereleri bulunmuştur. (Harita : 2).

Haddi zatında Erbaa'da Sedir bulunduktan sonra Niksar'da da Sedirin mevcudiyeti pek de büyük bir önem taşımaz. Ancak Ormançılık Araştırmalarında yetiştirme muhiti envanterinin Mâna, Değer ve Önemi (Akıncı 1959) incelenirken bu mntıkada Erbaa'dan başka yerde de doğal olarak Sedirin bulunması kanısı hasıl olmuştur. Bu konudaki yetkililerin Sedirin polenleri üzerinde etüd yapmaları 1959 yılından bu yana kadar izlenmiştir. Henüz literatürde bu hususta bir kayda rastlanmamaktadır.

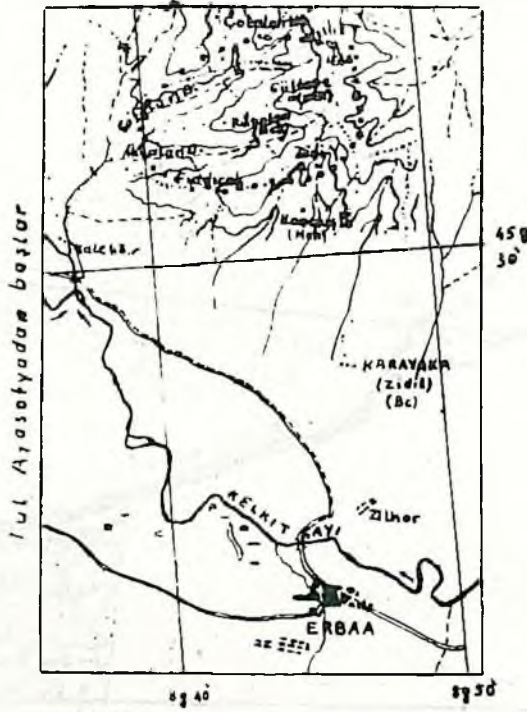
Eu itibarla 1962 yılının Eylül ayında Yeşilirmak havzası ana hatlarıyla taranmış ve gerçek olarak bidayetteki zan tahakkuk ederek Niksar civarında Sedir meşçereleri bulunmuştur. (Harita 3, Resim 1).

Bu sebepledir ki genel olarak Erbaa ve Niksar Sedir ormanları tanıtılacak ve böylece önemli bir hususa temas edilmiş olacaktır.

### I. ERBAA SEDİR ORMANI

#### A. Mevki

Erbaa'nın 15 Km. Kuzeyinde bulunan Çatalan Sedir Ormanı ekli 1/200.000 ölçekli haritada görüleceği üzere Yeşilirmak Kelkit kavşağındaki Kale köyünden 8

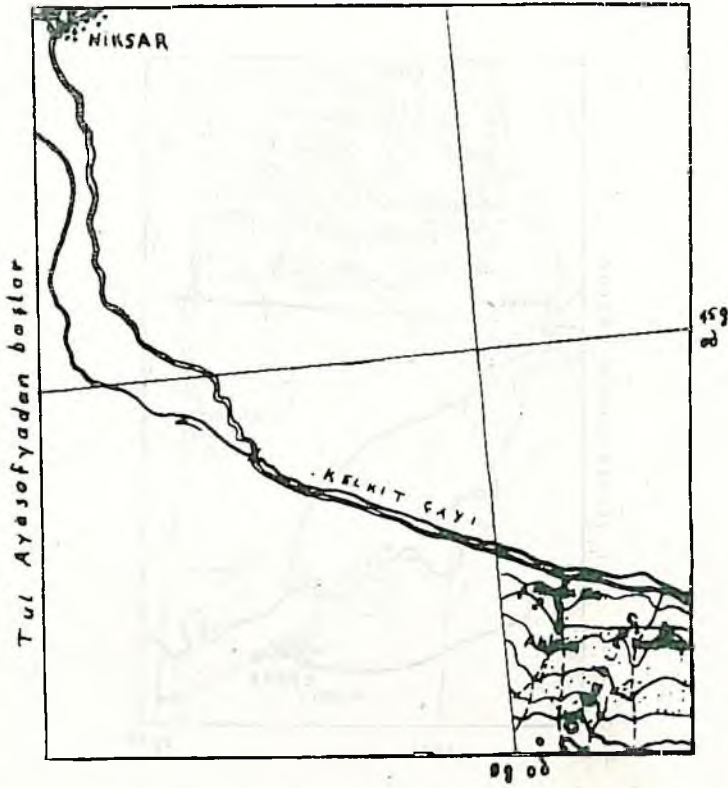


## İŞARETLER

	Şose
	Araba yolu
	Patika
	Sulu dere
	Kuru "
	nöy-ille-Bucak
	Butaklık
	Sedir meşceresi

HARİTA 1 — 1/200.000 ölçekli ERBAA — CATALAN SEDİR ORMANI HARİTASI

Km. mesafededir. Belli başlı üç grup halinde görülen Sedir meşçereleri tahminen 1000 ha. lık bir sahaya dağılmış bulunmaktadır. Bu dağılımın Kuzeyinde kalan 1546 m. rakımındaki Killik tepe en yüksek rakımı teşkil eder. Sedir meşçereleri 1400 m. ye kadar çıkmaktadır. En alçak rakım ise Fındıcak altında 700 m. dir. Kuzey 45 g. 30' enleminin kuzeyinde ve (İstanbul Ayasofya meridyeni başlangıç olarak) 8 g. 40' boylamının doğusunda yayılış ve dağılım gösterir. Esas itibarıyla Canik dağlarının Güneye bakan mallelerinde yer almıştır. Lokal olarak bu üç grubun Ekspozisyonu (S-W, S, S-E) dir. Dik ve sarp bir meyil gösterir.



## İŞARETLER

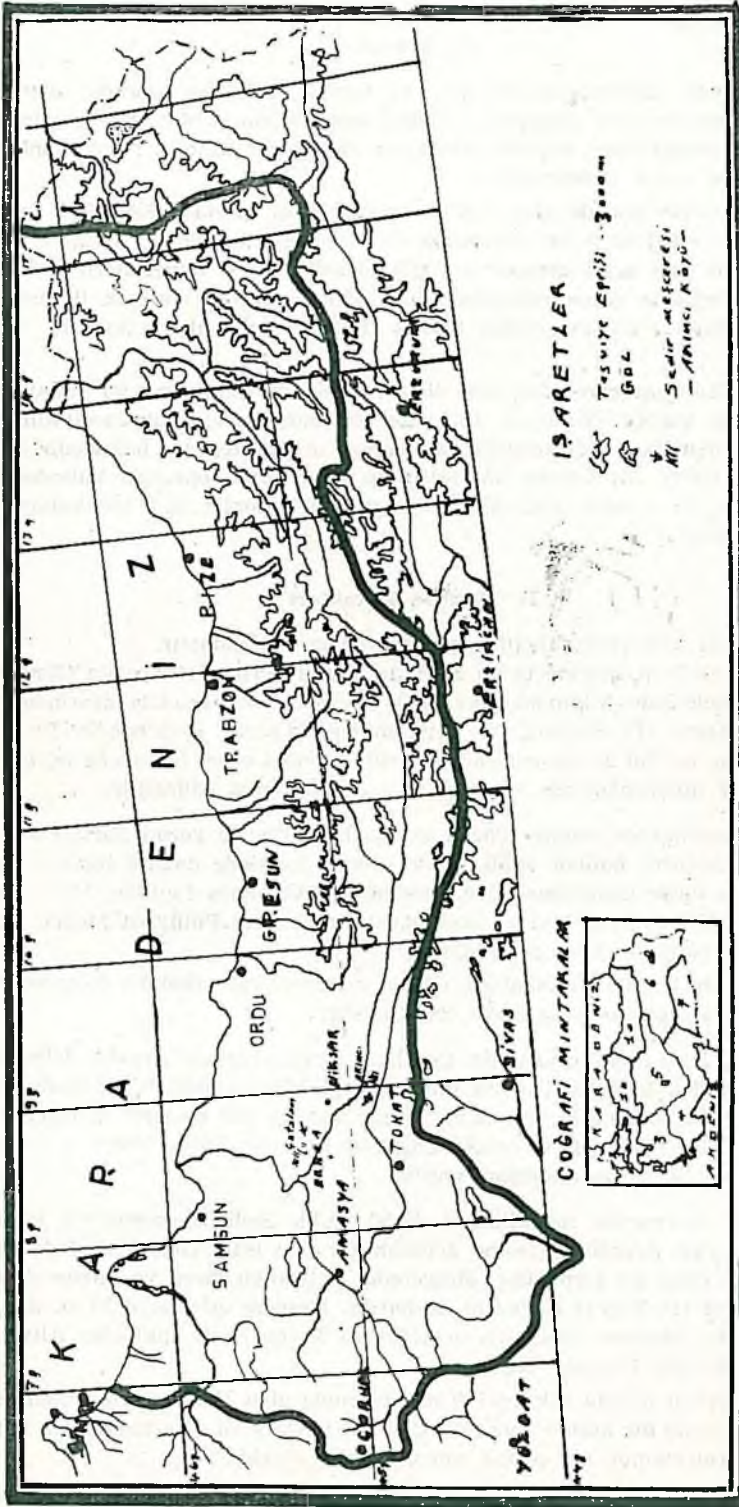
	Sosa
	Adıyol
	Sulu dere
	Kuru "
	Köy - Bucak - İlçe
	Sedir meşceresi

HARİTA 2 — 1/200.000 Ölçekli HİKSAR AKINCI KÖYÜ SEDİR ORMANI HARİTASI

## B. İklim

Erbaa'nın yağış rasatlarına ait rakamlar 1960 yılından itibaren başladığından ancak genel iklim karakterlerine temas edilmekle iktifâ edilmiştir. Devlet Meteoroloji İşleri Genel Müdürlüğünün Türkiye'de yıllık ortalama yağış haritasına göre 800-1000 mm. yağış aldığı ve nisbi nemin bu mevkide oldukça yüksek olduğu söylenebilir. İlkbahar, yaz ve sonbahar yağışları (150-200) mm. arasında değişir. Kış yağışları 200 mm. nin üstündedir. Türkiye'nin yıllık normal sıcaklık dağılışına göre Erbaa'dan geçen sıcaklık eğrisi (12-13)° dir. (Çölaşan 1960).





Harita 3 DOĞU KARADENİZ MINTAKASI

### C. Toprak

Konunun esas bakımından anataş, dış toprak hali, dış toprağın elementleri ve fiziki vasıflarının daha yakından tavsifini icap ettirmektedir. Ana taş irdelenirken toprağın teşekkülünde jeolojik temel rol aldığı için jeolojik formasyonlar üzerinde durulması iktiza etmektedir.

Doğu Karadeniz mntıkasının hey'eti umumiyesini Kretase Sahreleri teşkil etmektedir. Canik dağlarının bu aksamının da Kretase filisi olduğu tesbit edilmiştir. Netice itibariyle ana taşın menşei ile ilgili olarak primer minerallerle onların teşekkülünden meydana gelen sekonder mineraller bir araya gelerek iklimin tesiri ve besi muhtevasiyle birlikte çeşitli toprak tipleri ortaya çıkarmaktadır. (Irmağ, A. 1946).

Dolayısıyla Sedir meşcerelerini havi olan bu kısımda da toprak bu jeolojik sistemin unsurlarını haizdir. Toprağın ilk kaba görünüşü, elle muayenesi kumlu-killi intibahı veriyorsa da haddi zatında kahverengi orman toprağı halindedir. (Türkiye Toprakları 1958). Alt tabaka kalkerli olup kireçli-killi topraklar halindedir. Heyeti umumiyesi ile gözden geçirildiği takdirde metamorfik şist tabakalarını havi olduğu söylenebilir.

### D. Meşcere Karakteri

Burada sedir meşcereleri belli başlı üç grupta toplanmıştır.

**1. Grup :** Sedir meşcerelerinden 20-30 ha. lık bu grup Tortope'nin Güney Doğu ve güney mallelerinde bulunmaktadı. 800 ilâ 1500 m. rakımları arasında dağılışı ve yayılışı gösteren (*P. Silvestris*) Sarıçam büyük şeridi içersindedir. Bu 1. grubun hakim ağaç nev'ini 2. çap sınıfındaki sedirler teşkil eder. İşletmece tel çitle çevrelenip ağaçlar numaralanmak suretiyle korunması temin edilmiştir.

Bu grup merkezden muhite doğru genişlediği nisbette yerini Sarıçam bırakarak münferit Sedirler halinde tabii yayılışı sahası içersinde dağılışı gösterir. Alt tabakada dağılık halde *Oxicedrus*; *Que. Sessiliflora*; *Carpinus Detülüs*; *F. Orientalis*; *Popülüs Nigra*; *Prus Malus*; *Greteagüs*; *Rozacınac Phillyrea Media*; *Paliorus* gibi bodurlaşmış çalılışan flora mevcuttur.

Yer yer sathi bir humus tabakası, dik ve sarp yerlerde yıkanma dolayısıyla erozyon vardır. Meşcere orta yaşı 60-70 civarındadır.

**2. Grup :** Kale köyü arkasından Çatalan deresine karışan Arpalık deresinin Zुकalli çukurundadır. Meşcere Hey'eti umumiyesiyle daha düşük bir formda ve batı mallede bulunmaktadı. Bu grup daha ziyade karışık bir meşcere hüviyetini taşır (*Cedrus - P. Silvestris*). Alt tabakada *Carpinus Betulus*; *Tillia*; *Yunus Oxicedrus*; *Phillyrea media*; *Arbutus Andrahne* vardır.

**3. Grup :** Kökmerlik mevkiindeki 40-50 ha.lık Sedir meşceresinin bulunduğu yağış havzası yine Arpalık deresine açılmaktadır. Bu grup Güney mallede olup; 2. gruba nazaran daha iyi formdadır. Meşcerede karışıklığa giren ve yukarı gruplarda belirtilen türleri (*P. Nigra*) Karaçam da katılır. Meşcere orta boyu 20 m. dir ve 100 yaş civarındadır. Meşcere kapallığı açıklıklı ve 3. çap sınıfı hakimdir. Altı tabaka, toprak v.s. itibariyle 1. gruba benzer.

Bu üç gruptan maada rakımı 700 m. civarında olan Funducak köyünün Pöhrek mahallesi deresinde bir küme; Yukarda Çatalan yayla yolu civarında birer küme sedirler yayılışı rejyonunun alt ve üst sınımları teşkil ederler.





RESİM: 1 — Niksar — Akıncı Köyü orta burun mevkiinde ilk karşılaşılan sedir.



RESİM: 2 — Niksar — Akıncı Köyünde III. grup meşcerenin müferrit bir sedir ağacı

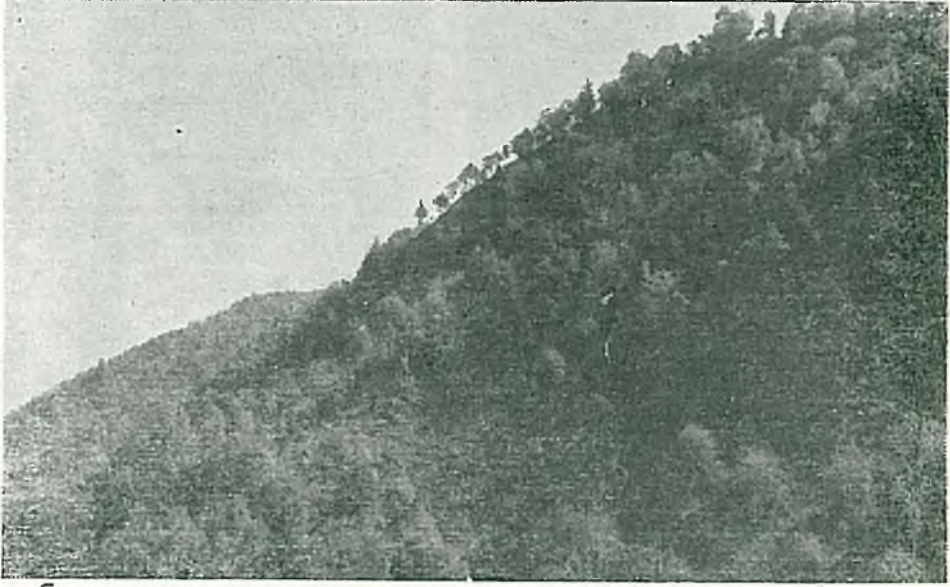
Sedirin yayılış zonundaki Sarıçam geniş şeridinin altında ve ona paralel olarak Kelkit vadisi boyunca ve fakat yer yer kesintili (*P. Brutia*) Kızıлчаş şeridi karakteristiktir. Kızıлчаş en fazla 900 m. yüksekliğe kadar çıkmaktadır. Erbaa, Tokat, Niksar havzasında bu rakımlardaki maki florasının ekserisini *Pistacia Lentüscüs* teşkil etmektedir.

## II. NIKSAR SEDİR MEŞCELELERİ

### A. M e v k i i

Niksar kazasının 20 km. Güney doğusunda Akıncı köyü mevkiindeki Sedir ormanı 1/200.000 ölçekli haritada gösterilmiştir. Kelkit çayından dikey olarak 2 km. mesafede bulunan Akıncı köyünün 1 Km. (Güneyinde) yukarısındaki orta burun mevkiinde 700-1000 m. rakımları arasında tahminen 100 ha. lik bir sahaya dağılıp yayılmış bulunan sedir meşcereleri 3 grup halinde mütalaa edilebilir. (Resim 2, 3, 4.)

Hey'eti umumiyesi ile bu sedir meşçeresi 44 g. 85' Kuzey enleminin Güneyinde ve g. 00' Doğu boylamının Doğusunda bulunmaktadır. Bu enlem ve boylam dairelerine nazaran, Kelkit suyunu nGüneyinde ve ona paralel olarak akan Yeşilirmak arasındaki Dönek dağlarının 9 g. 00' boylam istikâmetinde Kelkit suyuna inen maileleri üzerinde, orta burun ve Akıncı köyü bulunmaktadır. Bu itibarla Sedir meşçeresi genel olarak Kuzeye müteveccihdir. Ekspozisyonu (N, N-W) arasında değişir.



RESİM: 3 — Orta burun mevkiinde II. grup sedir meşçeresi

### B. İklim

Niksar meteorolojik rasatları Erbaa'nın rasatlarından umumiyetle pek fark etmez. Ancak Akıncı köyü ve Ortaburun dolayları Çatalan'na nazaran daha Güney Doğuda bulunmaktadır. Çok çüz'i gibi görülen bu farkın büyük bir önemi haiz olacağı söylenebilir. Nitekim enlem ve boylam dairelerinin grad farkları rakamla belirtilecek olursa, bu meşçerenin Kuzey enlemi Çatalan'na nazaran 0 g. 85' Güneyde, Doğu boylamı 0 g. 60' Doğuda olduğu görülür. 1 grata yakın bu Güney Doğu farkına rağmen rakım burada Çatalan'na nazaran daha düşüktür. Buna mukabil Ekspozisyon (N-W) dir. Kezalik Çatalan sedir meşçeresi, açık bir Yeşilirmak - Kelkit kavşağı havzasının Güney marazında yer alır. Halbuki Niksar sedir meşçeresi ise, bu dar Kelkit vadisinde bulunan Akıncı - Ortaburun (N-W) marasındadır. Keyfiyetin asli unsur olan jeolojik sahrenin makro ve mikro iklime göre husule getirdiği dengeden neş'et ettiği söylenebilir.



### C. Toprak

Erbaa sedir meşceresindeki toprak tavsifinde belirtilen esasları haizdir. Yani kahverengi orman toprağı halinde olup metamorfik şist tabakalarını haizdir. Alt tabaka kalkerli ve kireçli - killidir. Anataşın bu orijini ile ilgili olarak primer minarellerle onların tahallülünden meydana gelen sekonder minareller bir araya gelecek iklimin tesiri, besin muhtevası ile birlikte meydana gelen toprak tipleri halinde bu bünyeye has orman formasyonuna yeri vermiş bulunmaktadır.



RESİM: 4 — Orta burun mevkiinde II. grup sedir meşceresi

### D. Meşcere Karakteri

Burada da sedir meşcerelerini üç grupta toplamak mümkündür.

1. **Grup** : Ortaburun dereceğinin Doğu kanadında kalan tahminen 15 ha. lik genç bir sedir meşceresi halindedir. Bu sedir grubunun bulunduğu ekspozisyon (N) ye mütevehdidir. I-II. çap sınıfından teşekkül eder. (Rakım 1000 m.)

2. **Grup** : Ortaburun dereceği ile ortaburun deresi arasında Ortaburun mevkiindeki 5-10 ha. lik bir meşcere halindedir. Meşcere hüviyeti I. gruba benzer (Rakım 1000 m.)

3. **Grup** : Akıncı köyü üstünde tahrip edilmiş bir sahada en son kalan münferit sedirlerden müteşekkildir. Hattızatında bir grup olarak değil; mevcudiyet yeri tebarüz etmesi için zikredilmiştir. (Rakım 700 m.)

Heyeti umumiyesi ile bu sedir meşcereleri Erbaa sedir meşcerelerinden pek fark etmez; yalnız bu meşcereler daha gençtir. Ve yapraklı cıрман şeridi içersinde karışıklık teşkil eder. Dere içinden yukarı doğru Kızılağaç (*Alnus Glutionoza*) ve müteakiben kayın (*Fagus Orientalis*); Gürgen (*Carpinus Betülüs*); Mahlep (*Prunus Mahalep*); Kavak (*Popülüs Nigra*); hakim ağaç nevi'lerini teşkil eder. Alt tabakada *Y. Oxicedrus*; *Que. Sesiliflora* yer almaktadır. Aşağıda Kelkit vadisinde, Kızılçam, tabii yayılış zonunda Kelkit Çayı imtidadınca yer yer kesintili olarak uzanır. Umumiyetle Güney mailelerde bulunan Kızılçamın üst zonunda ise vadi boyunca Sarıçam hakim bir durumda kesafet arzeder.

### III. SONUÇ

Yetişme muhiti envanterine ait ihrazat sırasında, Doğu Karadeniz mıntakasının Erbaa sedir meşcerelerinden gayri sedir meşcerelerini havi olabileceği düşüncesi ile bir tarama yapılmıştır. Zonal ve Lejional olarak ağaç türlerinin dağılışında jeolojik formasyonların rolü olmadığına dair beyanlar kaydı ihtiyatla karşılanmış (Kayaçık 1952) ve buna ait dökümanların tesbitine çalışılmıştır. Nitekim jeolojik formasyonun haiz olduğu bu orijinden dolayı müteakip sefahatın iktizası sedir meşcereleri Niksar'ın 20 Km. Güney Doğusunda bulunmuştur. Walter Sichen'in kireç ağacı olarak vasıflandırdığı sedir bu genel karakterinin icabı yayılış ve dağılış bakımından bu esası teyid etmektedir. Yukarda bahis konusu edilmiş bulunan jeolojik formasyonun bu illetine ait düşünce hattızatında (*Licea, Orientalis*) Doğu Ladininin doğal olarak dağılış ve yayılışının tetkikini müteakip tebellür etmeğe başlamıştır.

Doğu Ladininin Toros ve Antitoroslarda bulunduğuna Tohihatchff (1866), Boiser (1881) yıllarındaki eserlerinde temas etmişler; 1936 da Krause ise buralarda Doğu Ladini bulunmadığını beyan etmiştir. Buna mukabil Schenke 1939 yılındaki eserinde bulunup bulunmadığını zikretmemiştir (Eraslan 1947). Bu itibarla bir asır önce toroslarda Doğu ladini bulunmadığı söylenemez; bulunduğu tarihsel kayıtların evveliyatı ve yukarda bahis konusu jeolojik formasyonun illeti münasebetiyle söylenebilir.

Zira gerek sedir meşcerelerinin bulunduğu Güney Akdeniz ve Doğu Karadeniz mıntakası ve gerekse Toros ve Antitoroslar Mesojoik zamanın Kretase sistemindedir. Mesezoik zamanın karakteristik florası gymnosperm'lerdir. (Oksal 1946). J. Cales'in ifadesi ile "Neballar alemi için zorluk karalara çıktıktan sonra başladı ve bundan sonra nebat nevi'leri meydana geldi". Demek oluyor ki mesezoik zamanın sahreleri ağaç türlerinin ilk mevcudiyetinde orojin olmaktadır. Hattı zatında arz kabuğundaki değışiklik canlılardaki değışiklikliğe tekabül etmektedir. Yaşıyan varlıklar bu küll halinde o andaki şartların ifadesidir. Dolayısıyla yer yüzünde yaşamakta olan her canlı o andaki arz kabuğunu temsil etmektedir (Süner (1953).

Gerçi yetişme muhiti faktörlerinden toprak, anataşı dolayısıyla jeolojik formasyona bağlıdır. Ancak toprak teşekkülünü müteakip bu bağlılık vechesini değıştirmiş olduğundan, Bonited enteksi olarak kullanılmak istendiği metotlarda (Eraslan 1955) dahi bir istikrar unsuru olmadığı sabit olmuştur. Bu itibarla jeolojik sistem veya katların direkt olarak bu hususta yani ağaç türlerinin dağılış ve yayılışlarında rol aldığı söylenebilir. Zira benzer yetişme muhiti faktörlerinin benzer sahrelerin katları ile ilgili olarak imtizacı benzer türlerin belirmesinin mümkün kılmaktadır.



## L İ T E R A T Ü R

- A K I N C I , M . Y Ū M N Ū 1959.Ormancılık Arařtırma larında Yetiřme Muhiti Envanterinin Yeri, Mânası ve Önemini. Ormancılık Arařtırma Enstitüsü Dergisi 5 (1). 44-50. s.
- C A R L E S , J U L E S 1950. Les Origines de lavie. . 123 s.
- Ç Ö L A Ő A N , U . E M İ N 1960 Türkiye İklimi 353 s.
- ERASLAN, İ S M A İ L 1947. Dođu Lâdininin teknik vasıfları ve kullanma yerleri hakkında arařtırmalar. Tarım Bakanlığı Orman Genel Müdürlüğü, 96 s.
- ERASLAN, İ S M A İ L 1955. Unumi ve Türkiye Orman Amenajman bilgisi. İstanbul Üniversitesi Yayınlarından 332. s.
- E G E R A N , N E C D E T 1944 jeclojik Harita alma usulleri Ankara, 191, s.
- İ R M A K , A S A F 1946 Yetiřme muhiti ve meőçere tanıtımı Tarım Bakanlığı Orman Genel Müdürlüğü 34 s.
- K A Y A C I K , H A Y R E T T İ N 1952 Dođu Lâdininin Trrkiyedeki Cođrafi yayılıřı, Silvikültür esasları ve tabii sınırının genişletilmesi imkânlarının arařtırılması. Tarım Bakanlığı Orman Genel Müdürlüğü 121 s.
- O A K E S , H A R V E Y 1958 Türkiye Toprakları. Ege Üniversitesi, 221, s.
- Ö K S A L , E . M U H L İ S 1943 Orman ve Park Ağaçlarımız. I. İstanbul, 470 s.
- S A V A Ő , K E M A L 1946 Antalya İřletmesinden bazı Notlar ve Karadeniz ardi mntkasında Sedir meőçerleri, 32 s.
- S Ū N E R , S A F F E T 1953 Hayatın Bařlangıcı. Madran Basımevi, Nazilli, 144 s.