

SERİ B

CİLT XIV

SAYI 2

1964

İSTANBUL ÜNİVERSİTESİ

ORMAN FAKÜLTESİ  
DERGİSİ



## LÜBNAN TARIMINDAKİ SON GELİŞMELER(\*)

Yazan :

Doçent Dr. Wendelin KLAER  
Heidelberg Üniversitesi  
Coğrafya Enstitüsü

Çeviren :

Doçent Dr. Selman USLU

“Az gelişmiş memleketler” kavramı bütün dünyada modern bir söz haline gelmiştir. Bu memleketler kategorisine dahil olanlar arasında bu tâbiri haklı veya haksız kendileri için zedeleyici bulanlar az değildir. Az gelişmiş kavramı yerine gelişmekte olan tâbirini kullanırsak bu takdirde kelimenin tam ruhuna temas etmiş ve bu suretle de ondaki zedeleyici mânayı çıkarmış oluruz.

Sermayece zengin endüstri memleketleri ekonomik ve sosyal inkişaflarını kuvvetleştirmek için gelişmekte olan memleketlere ekseriya neticesiz kalan yüksek masraflar yapmaktadırlar; çünkü buradaki yatırımlar en ince köklerine kadar hasta, eğri büğrü ve hayati faaliyeti olmayan meçhul bir kütük üstüne yapılmış aşya benzemektedir. Tecrübeler, böyle memleketlerde önce bir sürü enteresan istatistikî rakamları bir araya getirmekten ziyade, ilmi bir şekilde meveudun tesbit edilmesinin daima tavsiyeye şayan olduğunu göstermektedir. Bu çalışmalar bütün kompleksleri kavrayacak ve onları aydınlatma çareleri arayacaktır. Bunlardan başka bünyesinde kültür, fizik ve coğrafi temel ve münasebetlerini işleme gereken köklü bir memleket bilgisine ihtiyaç vardır. Bu çalışmaya her halde bir coğrafyacının iştiraki icabeder, zira bu meseleler ne-

---

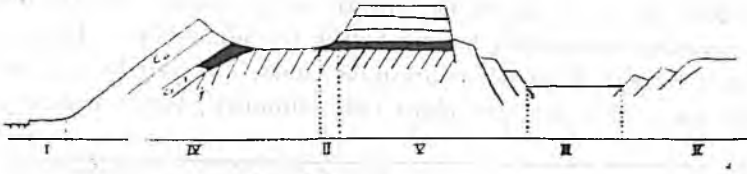
(\*) Bu makale, müellifin özel müsaadesi ile dilimize çevrilmiştir.

bir iktisatçı ve hukukçu ve ne de sosyolog ve lisaniyatçı tarafından kendi kompleks karakteri içinde görülmektedir.

Lübnan diğer bütün ön doğu devletleri gibi gelişmekte olan memleketlerden biridir. İkinci dünya harbini takip eden senelerde dış ilçeleri en modern yüksek binalarla çevrelenmiş olan başşehir Beyrut'un bu yeni inkişafının köylerdeki çok düşük inkişafı karıştırılmaması icabeder. Zira arada birbiriyle mukayese edilemeyecek derecede zat bir inkişaf mevcuttur. Arazi tabrihi asırlardan beri yaygın bir şekilde müşahede edilmektedir. Bu şekilde memleketin geniş kısmında nüfusunun büyük bir kısmını kaybetmiş sayısız yerler vardır. Geniş tarlalar ve evvelce büyük bir ihtimamla vücuda getirilmiş teraslar nadasa terkedilmiş ve toprak erozyonu ile mahvolmuştur. Küçük şehir kenarındaki baraka ve buna benzer gecekondular gibi yerlerdeki basit hayat, tarlalardaki maışeli dahi karşıhyamiyan ağır ve meşakkatli işe nisbette daha kolaydır.

Lübnan resmî makamlarınca da bu realiteler bilinmektedir; nitekim çok yakın bir zamanda bu problemleri mahallinde incelemek üzere, Tarım ve Plânlama Bakanlığı ile FAO dan müteşekkil komisyonlar kurulmuştur. Ziraatçı, ormancı, sosyolog ve doktorlardan meydana gelmiş kültürlü gençler memleketin muhtelif kısımlarında köylünün hayat şartları ve imkânları üzerinde araştırmalar yapmakta ve memleketin tabii yapısı itibariyle çok çeşitli rejyonları için inkişaf plânları hazırlamaktadır. Bu çok geniş bir çalışma sahası olup, buradaki makale buna küçük bir örnek teşkil edecektir.

Lübnan'da tarımsal inkişaf denizle göl arasında kalan dar bir sabaya inhisar etmektedir. Memleket genel sahası 10.000 Km<sup>2</sup>, olup bunun hemen hemen 1/3'ü yani (324.000 ha) rı tarımsal faydalanmalara tahsis edilmiştir. Bu miktar âzamî olarak 350.000-360.000 hektara çıkarılsa da fazlalık teşkil eden kısım, arazinin tabiatı itibariyle tarıma elverişli değildir. Geriye kalan kısım bazı yerlerde 3000 m. yi aşan yüksek dağlara, Bekaa'nın kuzeyinde kuraklık sınırındaki verimsiz sahalara ve nihayet orman sahalarına isabet etmektedir. Ormanlar kontrolsüz kesim ve keçi otlatması ile hiç de muvazeneî bir durumda bulunmamakta ve bunların tabii bir neticesi olarak memleket toprak erozyonu ile kıraç bir hale dönmektedir. Tarım sahaları da kendi yetiştirme imkânları içerisindeki muhtelif edafik ve klimatik şartlar bakımından çok farklılıklar arzeder. Büyük tarımsal rejyonların tabii şartları da gözönüne çarparak şekilde bir intibak mevcuttur. (Şekil : 1).



Şekil : 1

Lübnan dağlarına ait jeolojik Profil (Batı-Doğu)

J : Jura. CL 1-3 : Alt Tebeşir, C<sub>1</sub> : Orta Tebeşir (Cenoman)

I — Sahil ovalarının sulanan kültürleri (0-100 m.)

II — Lübnan'ın dağlık kademesinde sululu tarım yapılan sahalara (900-1600 m.)

III — Eekaa'nın tarla tarımı yapılan rejyonu (800-1200 m.)

IV — Lübnan'ın Akdeniz maailesinde kuru tarım yapılan kısmı (100-2000m.)

V — Yüksek dağlık kısım (2000-3086 m.).

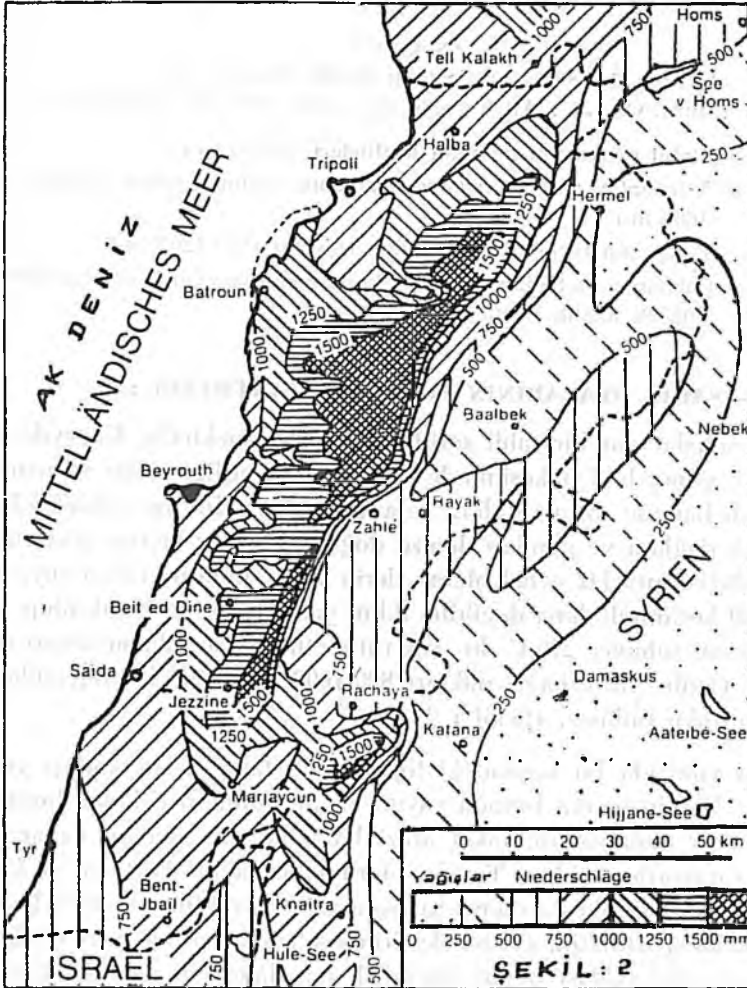
#### I — SAHİL OVALARININ SULANAN KÜLTÜRLERİ :

Bu sahalara dar bir sahil şeridinde inhisar etmektedir. Kuzeyde Akar Ovası ve güneyde Tyr kesiminde büyük bir genişliğe erişir ve uzun sahil şeridi halinde uzanır gider. Teraslar nâdiren 100 m. yüksekliği aşar ve gerek dağlara ve gerekse denize doğru bariz bir kıvrım gösterir. Bu sahalardaki topraklar genel olarak derin ve verimlidir; taban suyu şartları sahil kesiminde fena değildir. İklim yazın sıcak ve kurak olup, ortalama azami suhnet 27° C dir. Kış rutûbetli olup ortalama asgari suhnet 13° C dir; yıllık yağış miktarı 800-1000 mm. dir. Bu rejyonda don hâdisesi vuku bulmaz. (Şekil : 2).

Son yüzyılda bu kesimdeki topraklarda tahıl, şeker kamışı yetiştirilmiştir. Zeytin ve dut burada yaygın halde bulunur. Eskiden buralarda teraslar yer almakta idi; fakat arazi bataklık olduğundan, malarya da telefata yapıyordu. Said ve Trablus civrında az sayıda Portakal ve Limon bahçeleri vardır. Her iki dünya savaşı arasında ve bilhassa 1948 den sonra bu sahada istihsalin entansifleştirilmesi istikametinde seri bir hamle yapıldı. Sahil ovaları bugün portakal, mandalina, limon, greyfurt, yeni dünya (malta eriği) gibi meyva bahçelerinden yeşil bir ağaç kuşağı ile kaplıdır. Bu verimli ve yeşil kuşak, çıplak ve karstlaşmış yamaçlardan kontras bir şekilde tefrik edilmektedir. Münferit bahçeler servilerden müteşekkil boylu ve canlı koruyucu rüzgâr şeritleri ile ihata edilmiş ve sulama şebekesi ile bağlanmıştır. Sahil ovalarındaki narenciye yapılan sahalaraın büyüklüğü bugün takriben 8500 ha. olup, bunun or-

talama 5500 ha. nı af narenciye kültürü, geriye kalan saha da muz ve yeni dünyadan müteşekkil, karışık kültür yer almaktadır. (Resim : 1).

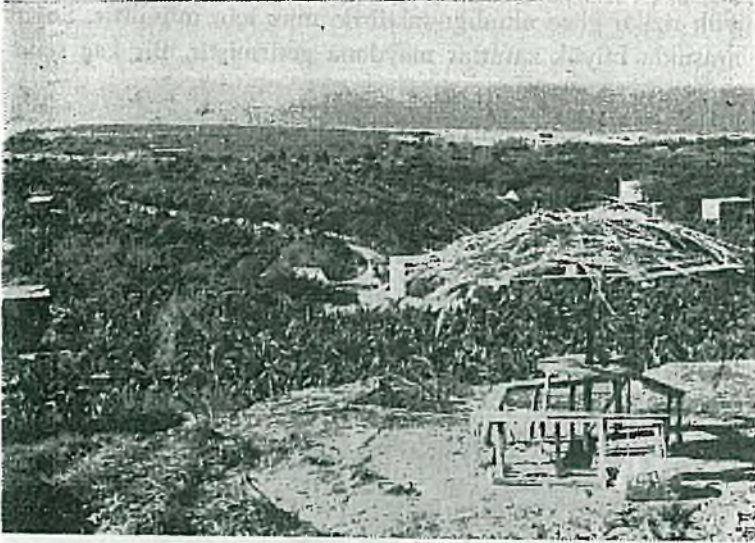
Yalnız 1954 ve 1959 yılları arasında Güney Lübnan'da yaklaşık olarak 2000 ha. yeni narenciye sahası tesis edilmiştir. Genel narenciye sa-



Şekil : 2

hasımın %92 si sahildeki ovalarda bulunmaktadır. Buradaki şartların bahçe kültürleri için en optimal bir durumda olduğunu tabiat göstermektedir .

Trablus, Saida ve Tyr civarındaki eski bahçelere nisbetle bugünkü tesisler çok bakımlı durumdadır. İstihsal tamamen ihracata yöneltilmiştir. Burada Yafa Portakalı yanında "Valencia late" ve "Washington Navel" ı yetiştirilmektedir. Güney Lübnan'ın nârenciye bahçelerinin takriben 1/3 rini limon teşkil eder. İhraç pazarlarında daima aranması sebebiyle yeni limon plântasyonları arasında "Sakousli" müstesna bir yer işgal etmektedir.



Resim 1 : Nahr Damour deltasında kolaylıkla teraslanan sahalarda muz kültürü yer almaktadır. Muzla birlikte limon ve malta eriği de ara kültür olarak kullanılmaktadır.

Lübnan'da muz hemen hemen kendi yetişme sahasının kuzey sınırına erişmektedir. Yalnız Anadolunun Güneybatı ve Güney sahillerinde hususiyle Mersin, Anamur ve Antalya'da mahfuz koylarda muz daha kuzeye doğru çıkabilir. Muzun yetişme sahası hemen hemen sahil ovalarına bağlı kalmaktadır. Muz sahaları bugün takriben 550 ha. rı bulmaktadır. Bunun 2000 ha. rı Portakalla karışık kültür halindedir. Burada mevzu bahis edilecek diğer yeni bir şekil de, muzlar arasında yetiştirilen ve yedi sene sonra rentabl mahsulü alınan limon ağaçlarıdır (Resim : 2).

Muz, bahçelerden artık meyva vermeyecek bir dönüş süresine düşünce uzaklaştırılır. Muz burada rentabl sebeplerle genç meyva bahçe-

lerinin dönüş süresi esnasında genç limon ağaçlarından ilk hasılat alınana kadar ara veya geçici kültür olarak kullanılır. Damour ve Byblos ve son zamanlarda Tyr'de teras kültürlerinde saf muz bahçeleri yer almaktadır. Lübnan'ın sahil kesimi kültürleri arasında muzun % de iştirak nisbeti düşüktür. Biraz önce de izah edildiği gibi bazı küçük istisnalar hariç, muz ara kültürü olarak yetiştirilmektedir. Hektara isabet eden hasılat iyidir, fakat uzun ömürlü bahçe kültürlerinde daha yüksek kâr mevzuubahistir, 1963-1964 kışının gösterdiği gibi, Akkar ovası, ancak büyük riziko göze alındığı takdirde muz için müsaittir. Soğuk, kültürler arasında büyük zararlar meydana getirmiştir. Bir kaç sene sonra



Resim 2 : Bir muz plantasyon sahasının yakından görünüşü.

Güney Lübnan'da genç bahçe kültürlerinin gelişmesi halinde, muz sahaları ehemmiyetli nisbette azaltılacaktır.

Üçüncü fakat daha az ehemmiyetli bir kültür de limon ve muz bahçelerinde topluluklar teşkil eden yeni dünyadır. Bu ekseriya bahçelerde dağınık şekilde, nâdiren de monokültür şeklinde daha büyük meşcereler halinde bulunur. Ev bahçelerinde de istekle yetiştirilir. Fakat daha ziyade mevzii pazar ihtiyaçlarına cevap verebilmektedir.

Nârençiyeye ve muz istihsalı pek tabii yetiştirildikleri sahalarına büyüklüğüne tâbidir. Sahaların 1953 yılında 2500 hektardan 8000 hektara

yükselmesiyle narenciye istihsalinde de devamlı bir artma olmuştur. 1954 yılında 99.000 ton, 1958 de 131.000 ton, 1963 de 190.000 ton mahsul alınmıştır. Bunun takriben yarısı ihraç edilmiştir. (1959 yılında 68.000 ton, 1961 yılında 76.000 ton, 1963 de 106.000 ton). İhraç edilen meyvelerin kalitesi son derece iyidir. Komşu tarım memleketleri olan Suriye ve Ürdün alıcıların başında gelmektedir. Petrolce zengin Arap memleketlerinin hayat seviyesinin gelişmesi ile bu devletlerin Güney Lübnan mahsullerine karşı talebi de devamlı olarak artacaktır. Lübnan ihracatının 1/4 ini bu memleketlere yapmaktadır. Mütebaki %25 daha ziyade Doğu Avrupa devletlerine gider.

Bu inkişaf nasıl bir seyir gösterecektir? Uygun ihracat şartlarının devam etmesi halinde, dahilde yeni plântasyonların yapılması gerekir. Fakat uygun sahaların bulunması gütükçe zorlaşmaktadır. Trablus'dan Tyr'a kadar uzanan dar sahil şeridi, geniş ölçüde kıymetlendirilmiştir. Şehirler civarındaki açık sahalar daha yüksek çalışma entansitesi ve en iyi rentabilite bilgisi icap ettiren sebzeçiliğe tahsis edilmiştir. Choeifate deki büyük zeytin topluluklarının taşınarak yeni sahalar kazandırılması imkânı bugüne kadar tatbik sahası bulamamıştır. Sahildeki meyva bahçelerinin az çok meyilli yamaçlara doğru genişletilmesi de düşünülebilir. İlk araştırmalara başlanmıştır. Fakat bu inkişaf muhtelif sebeplerden, hususiyile yüksekliğin arınması ile kötüleşen iklim şartları ve rentabilite bakımından çok dar hudutlara inhisar eder. Sahil ovalarından uzaklaştıkça, iklim şartları dışında röliyef, toprak ve sulama şartları da değişmektedir. Litani projesinin tahakkuku ile daha büyük sahalar sulanabilecektir. Fakat diğer bütün tesislerle birlikte sulama kanalları yüksek masrafları gerektirecek, bu masraf ise yeni tesislere bir yük teşkil edecektir. Bu istikametteki fikir ayrılıklarına hayret etmemelidir. Bir bakıma litani barajından alınacak su ile sulanacak sahaların azaltılması suretiyle daha fazla elektrik istihsal edilecektir ve bu daha rentabl'dır. Bunun dışında bahçe kültürleri 400 m. yükseklikte de yetişmekte ve olgunlaşmaktadır. Fakat bu rakımda meyvaların kalitesi beklenenin çok altına düşmüştür. Önce bunların ihracı düşünülemez, sonra Lübnan'daki meyve fiyatları diğer Akdeniz memleketlerinden % 15-20 kadar yüksektir.

Kültür sahalarının genişletilmesi için büyük imkânlar memleketin Kuzey kesiminde Akkar ovasında ve yalnız 100 m. isohipsinin geçtiği kenar sahalarında bulunmaktadır. Bu sahalar için devlet yardımıyla büyük sulama projesi tatbik konur konmaz, buralarda çok yaygın bir şekilde arsa spekülasyonu meydana gelmiştir. Beyrut, Zahle ve Saidalı ticaret adamı ve toprak sahipleri bu sahalarda yeni bahçeler tesis edebilmek



için çok daha ucuz fiyatla arazi elde etme çarelerini araştırmaktadır. Önce bunların memleketin güneyinde benzer teşebbüslerde kazanmış oldukları tecrübeleri vardır, bunun dışında da lüzumlu kuruluş sermayesi de getirmektedirler. Burada hükümetin yapması icabeden işler arasında lüzumu halinde toprak reformu, geniş kredi tahsisi, köy halkının ziraat bakımından esash bir kursa tâbi tutulması ve yerli küçük köylerin ekstansif tahıl tarımından entansif bahçe tarımına geçmesini temin gibi hususlar yer almalıdır. Aksi halde zamanla beklenen hasılatın, küçük köylerin yerine şehirlerdeki sermayedar ve arazi sahiplerine akması tehlikesi mevcuttur. Akkar ovasındaki tarım işletmelerinin büyük bir kısmı doğrudan doğruya kiracılara aittir.

Bahçelerdeki işçiler bir kiracı veya idareci tarafından alınır ve sezon içinde diğer tarım işlerinde de kullanılır. Güney Lübnan'da bu gibi işlerde evvelce uzun müddet İsraili göçmenler ucuz bir şekilde çalışırdı, bugün aynı iş Suriye'li köylüler tarafından gündeliği 4-6 DM. ka, yani bizim paramızla 9-13,5 T.L. na yapılmaktadır. Safi hasılatın %80-90 arazi sahibinin cebine girmektedir. Güney Lübnan'daki narenciye kültürlerinde bu şekil araziden faydalanma bugün yaygın haldedir. Köylülerin de hayat standardının yükseltilmesi istendiğinde ki, bu istikamette çok ciddi çaba sarfedilmektedir, bu takdirde her halde arazi spekülasyonunu önlemeğe çalışmak ve tarımla uğraşan nüfusun tarımın modern inkişaf ve entansifleşmesinin hakiki iştirakeçisi olarak tanınması icabeder.

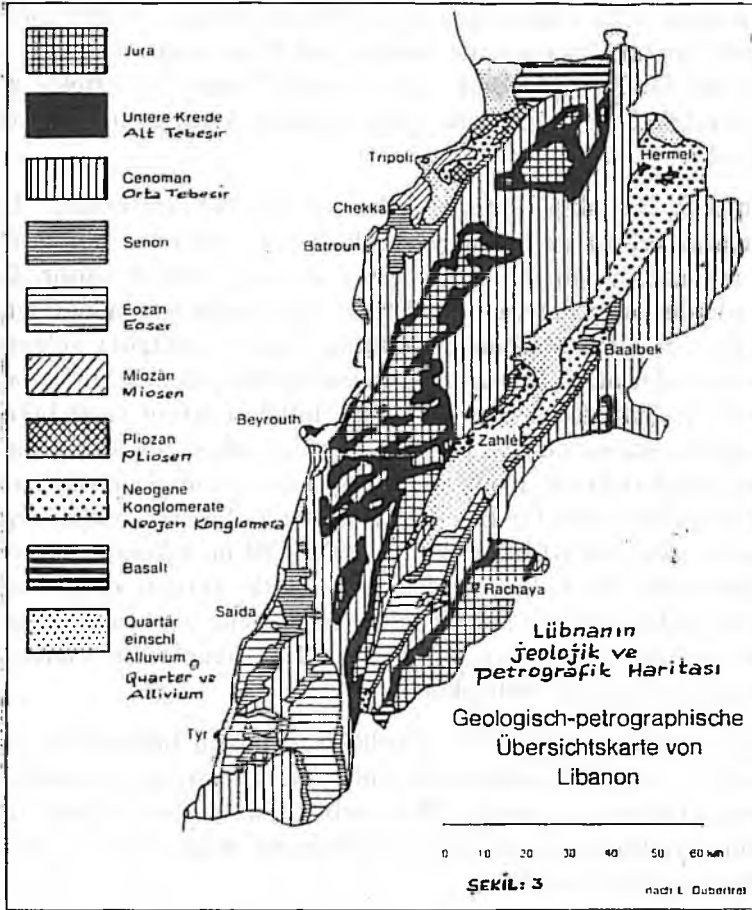
## II — LÜBNAN'IN DAĞLIK KESİMİNDE SULU TARIM YAPILAN SAHALAR :

Jabal Sannine'den Quernet Saovda'ya kadar bütün yüksek Lübnan'ı teşkil eden muazzam Ceneimon kalker serisi tabanında, kısmen kumlu quars ve kısmen de killi veya volkanik sedimentlerden meydana gelen alt tebeşire ait su tutan tabakalara rasılmaktadır. (Şekil : 3)

Bu mühim jeolojik horizonla sayısız devamlı ve karst kaynakları irtibat halindedir. Bu kaynaklar ilkbaharda yüksek yerlerde bulunan karlardan hasil olan kar suları ile beslenir. Bu su bakımından zengin yüksek kademe sahil rejonundan sonra en büyük iskân ve en kesif nüfus sahasıdır.

Bu 1000 m. den yüksek rakımda sahile bağlılık gösteren ve dona karşı hassas kültürler yetişmez. Buralarda eskiden beri susuz tahıl ve bezelye, fasulye, yonca, patates, mısır ve sebzeçilik yapılır. Meyveler ara-

sında daha ziyade ev ihtiyaçları için yetiştirilen erik ve elma başta gelmektedir. Dut da ipek böcekçiliği için büyük rol oynamıştır. İkinci Dünya harbi sonundan beri burada meyveciliğe doğru hissedilir bir kayış müşahede edilmiştir. 1948 yılından önce 600 hektarlık bir sahaya genç elma fidanı dikilmiştir. Beş yıl sonra 1953 de bu saha 1360 ha. lık yeni ağaçlama sahalarının yıllık mutlak maximumuna erişmiş, 1956 yılında



Şekil : 3

ise 1180 hektar'a yani başlangıçtaki miktarın hemen hemen iki misline yükselmiştir. 1957 yılında bu fırtınalı inkişaf son bulmuştur. Yeni ağaçlamalar 1944/1947 seviyesine düşmüştür. Bugünkü genel saha 12.000

hektar civarında bulunmaktadır. Plantasyon sahalarının inkişafına paralel olarak hasılât da yükselmiştir. 1954 de mahsul 16.700 ton iken, 1957 de 34.000 ton'a yani iki misline yükselmiş, 1960 yılında ise iki misli daha artmış ve 60.200 tona yükselmiştir. Bütün genç fidanların mahsule erişmesi halinde 1970 yılında ortalama mahsul miktarı 170.000 tona yükselecektir. Elmalardan bilhassa "Starking" ve "Golden" türü tercih edilmektedir. Bunların çok iyi kalitede olması ihracatı yıldan yıla arttırmaktadır, nitekim 1959 yılında ihracat 41.000 ton, 1961 de 47.000 ton. 1963 de 54.000 tondur. Narenciyede olduğu gibi Elma mahsulünün de yarısı ihraç edilmektedir. Ön plânda gelen alıcılar tarım ve petrolce zengin Arap memleketleridir. İhracatın %30 u Doğu Avrupa memleketlerine gitmektedir.

Şüphesiz bu inkişaf tarım sahalarında izlerini bırakmıştır. Dağlık muntıkalarda rölyef şartları meyva bahçelerinin tamamen teraslarda yapılmasını icabettirdiğinden büyük bir iş ve emeğe ihtiyaç vardır. Bugün bazı yerlerde geniş meyva bahçeleriyle kaplı sahaların bulunduğu hissedilmektedir. Mamafih bunlar arasında yetecek miktarda sulama yapılabilen sahalar ancak meyvacılığa müsaittir. Bu rakımda kurak yetişmemuhitinde bağılıktan ziyade tahıl, çapa bitkileri tarımı yapılabilir. Bunun dışında sulama kanalları inkişaf ettirilmiş olup, bugün de mevcuttur. Kış yağışları küçük hendeklerde toplanır ve burada biriken sularla meyva bahçeleri yazın bir kaç defa sulanabilir. Yılların ortaya koyduğu tecrübeler göre, en iyi dayanıklı meyvalar 900 m. rakımın üstünde yetişebilmektedir. Alçak kısımlardaki bahçelerde yetişen düşük kaliteli elmaların yıldan yıla rentabl olmadığı, hattâ genç elma ağaçlarının rökülerek yerlerine patates ve sebze ekildiği görülmektedir; çünkü bunlar pazarda en iyi alıcı bulmaktadır.

Şüphesiz ilk yılların husule getirdiği aşırı inkişaf bilâhare çok sür'atle söner ve eski tabii duruma dönülür. Sür'atli büyüyen mahsul, fiatr düşürmeğe başlayınca, meyvecilik rentabl olmaz ve bu takdirde meyva kalitesinin iyi bir pazar şansını garantiliyecek daha yüksek yerlerdeki yeni plântasyonlara geçilir.

Elma kültürlerinin takriben %55 i Lübnan'ın dağlık kesiminde ve 900 m. den yüksek kısımlarına, %15 i 900 m. nin altında kalan yerlere ve %20 si de Bekaa ve diğer sahalara isabet etmektedir.

Merkezî Bekaa'daki meyva bahçeleri, bilhassa rentabl ve piyasa krizlerine karşı mukavimdir. Filhakika burada bahçeler dağların batı yamacındaki kültürlere nisbetle kendi iklimatik kontinental basamakla-

rında daha büyük ölçüde geç don tehlikesine maruzdur. Ovalardaki bahçeler makinelerle işlenmektedir. Bu suretle tesislerin kuruluş ve bakımını için gereken sabit masraflar Lübnan'ın dağlık kesimindekilerin her birisinin yarısı kadardır. Bu, gelecek yıllarda zuhur edebilecek fiat düşüklüğüne devamlı olarak tesir eden bir fayda sağlar. Elma kültürlerinden sağlanan bu başarı da bir arazi spekülâsyonu meydana getirmiştir. Bilhassa Beyrut'lu ticaret adamları dağlarda bulunan müsait yerleri bahçe ziraatı yapmak için elde etmişler ve buralara elma ağaçları dikmişlerdir. Bununla beraber meyva kültürü sahalarındaki köylü işletmelerinin payı sahildeki narenciye bahçelerindekinden daha büyüktür. Fakat bilhassa meyvacılıkla kârlılık zihniyetinin sadece ikinci plânda bir rol oynadığı da unutulmamalıdır. Ben serbest zamanlarını bahçedeki işlere ayıran ve sadece bahçelerindeki genç ağaçların büyümesi ve onların meyva vermesini bir zevk telâkki ederek emek sarfeden bir çok küçük bahçe sahibi ile görüşme imkânı bulmuştum. Gelecek için 900 m. rakımın altındaki bütün bahçe mahsullerinin verimli olmayacağı bugünden söylenebilir. Buralarda hususî maksada matuf tür seçimi yapılmak suretiyle, kayısı, şeftali, badem veya zeytin plântasyonları tesis edilebilir. Şüphesiz iktisaden en rentabl meyva kültürleri sulama problemleri daha kolay olan Bekaa'dadır. Büyük yaz kuraklığı ekseriya su çukurları ile hafifletilebilmektedir. Bar Elias'da da müşahede ettiğimiz gibi ekseriya Lübnan dağlarından esen rüzgâra karşı koruyucu rüzgâr şeritlerinin tesisi şarttır. Ön Asya pazarlarında Lübnan elması gelecekte de İtalyan elmalarına karşı rekabetine devam edebilecektir.

### III — BEKAA'NIN TARLA TARIMI YAPILAN REJYONU :

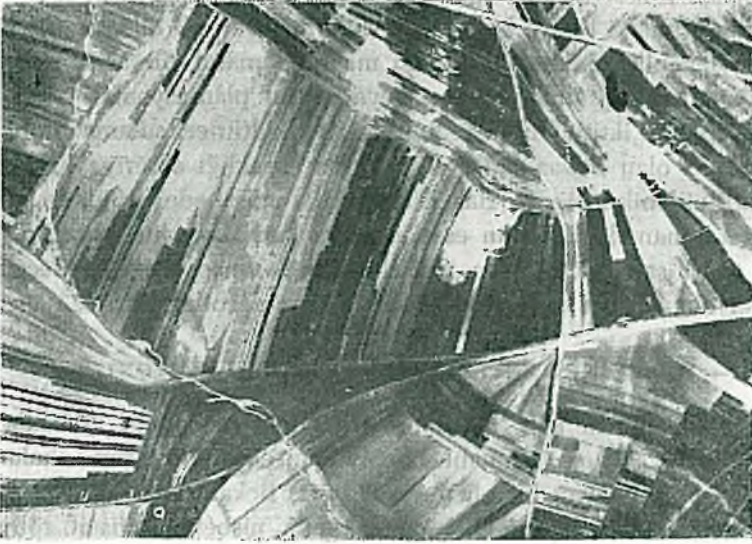
Bekaa Lübnan için, Lübnan ve Antilübnan dağları arasında uzun yüksek bir ova olup, tarımcılık bakımından etraftaki tarım sahalarından hiç de geri kalmayan bir ehemmiyet taşır. Bekaa Güneyde 800 m. orta yükseklikte ve Kuzeyde 1200 m. rakımda nisbeten müsait röliyef ve toprak şartları geniş sahalarda tarım yapılmasına imkân verir. Tarlalar geniş ölçüde bu her iki dağdan gelen bol kaynaklarla sulanmaktadır. Bilhassa Kuzeyde Baalbek ve Suriye sınırı arasında kış yağmurlarının kuru tarıma yetmediği yerlerde bir sulama şarttır.

Bugün stepdeki fakîrâne varlığa hayat verdiği, bir insan gözü ile görülebilmesine rağmen, Bekaa haklı olarak, eski çağlarda ovalarında süt ve bal akan bir memleket olarak vasıflandırılmıştır.

Komşu Suriye'de de olduğu gibi tahıl burada eskiden beri büyük bir rol oynamıştır. Yıllık yağışlar 500 mm. den fazla olup bu maksada

İtamamen kâfi gelir. Bu suretle Bekaa bugüne kadar tahıl sahası olarak kalmıştır. Uzun zamandanberi bilhassa Baalbek ve Joub Jannina reformları arasında yetiştirme şartlarının mühim nisbette entansifleştirilmesi gayesiyle çalışılmıştır. Arazi sulamasının tatbikata yerleşmesiyle extansif Dry-Farmig yani kuru tarım sistemi terkedilmiş ve tarlalara sulanan mahsuller getirilmiştir. Bu suretle patates ve sebze türlerinin ekildiği sahalardan yıldıan yıla genişlemiştir. Bugün merkezî Bekaa, sahil kesimindeki bahçe tarımı işletmeleri yanında mühim bir sebzeçilik sahası olmuştur. Mahsulün büyük bir kısmı kara veya hava yoluyla hinterland'daki Arap memleketlerine gitmektedir.

Bekaa'da son zamanlarda yerleşmiş diğerk bir kültür de şeker pancarıdır. Kâfi sulama ile hektarda çok fazla miktarda mahsul alınabilmektedir. Bu şeker pancarcılığının daha da inkişaf etmesi halinde, şeker ihracı geniş ölçüde mümkün olabilecektir. Diğerk taraftan pancarın yaprak-



Resim 3 : Bekaa'nın orta kesiminde tarlaların havadan görünüşü. Mülkiyet taksimi neticesinde gayri müteneşip şekiller ortaya çıkmaktadır. Bu suretle 1-2 Km. uzunluğunda ve 5. metre genişliğinde tarlalara sık sık rastlanmaktadır.

ları ahırlarda süt temini gayesiyle beslenen hayvanlar için yeşil veya silo yemi olarak da bir kullanım sahası bulacak ve böylece memleketin bu istikamette çekmiş olduğu bir sıkıntıya da hal çaresi bulunmuş olacaktır.

Burada özellik arzeden bir mâni olarak eskidenberi devam edegelen bir çok köylere ait arazilerin yapı şeklidir. 1000 m. uzunluğunda ve 5-10 m. genişliğinde tarlalara fazla miktarda rastlamak mümkündür. (Resi m: 3).

Miras taksimi mülkiyetin ifade edilemeyecek derecede parçalanmasına sebep olmuştur. 100 m<sup>2</sup>. den büyük olmayan en küçük parseller bile Tapu idarelerinde bir çok kimse adına geçirilmiştir. Memleketin büyük bir kısmında bugüne kadar kadastro mevcut değildir. Burada yapılması veya yenilenmesi icabeden hususlardan birisi de tarla sınırlarını



Resim 4 : Bekaa'nın orta kesiminde yeni parsellenmiş bir saha. Tarlalar muntazam yollarla tefrik edilmiştir. Resimde eski durumunu muhafaza eden tarla.

işler hale getirecek yol şebekesidir. Küçük tarlaların çoğuna komşu tarlalardan atlamak suretiyle geçilmektedir. Bu âdeta minyatür şeklindeki küçük tarlalara makine sokulması mümkün olmadığı gibi rentabl da değildir. Bu şekil çok dar mozaikvâri parsellerde sulama projesi tatbik etmek de gayri mümkündür. Bunun için bütün entansifleşme gayretleri tarlaları esaslı bir şekilde bir araya getirmeyi gerektirmektedir. Bu merkezî Bekaa'da son zamanlarda bir kaç köyde gerçekleştirilmiştir. (Resim : 4).

Diğer köyler tarlaları bir araya getirmeğe, devlet de bütün Lübnan'a şâmil olabilecek bir kadastronun tahakkuku istikametinde bir ça-

ba sarfetmektedir. Arazi yapısının ıslâhı ile köy strüktüründe bariz bir canlilik meydana gelecektir. Burada noksan olan sadece para değildir. an'aneye bağlı olan inanışlardır, bu inanışları yıkmak ve onu modern ekonomi ve işletme şekline bağlamak lâzımdır.

#### IV — LÜBNAN'IN AKDENİZE BAKAN YAMAÇLARINDAKİ KURU TARIM BASAMAĞI :

Sahildeki entansif kültürlerde dağ rejijyonundaki sulanan meyva bahçeleri arasında gayrı müsait tabii şartlar sebebiyle bir çok bakımdan



Resim 5 : Chekka civarında teraslarla kaplı bir saha. Her hangi bir kültürle kaplı olmayan dik yamaçlarda toprak erozyonunun tesirleri açıkça görülmektedir.

kötü görülen dar bir kısım yer almış bulunmaktadır. Dik yamaçlı röliyef köylülerin pek fazla emek sarfetmesini icabettirir. Ayrışmaya karşı mukavim jura ve kretase kalkerinden müteşekkil taban üstünde pek sathî bir toprak tabakası mevcuttur. Bu pek sathî toprağın şiddetli kış yağışları ile taşınıp götürülmemesi için yamaçlarda köylüler tarafından san'atkârane bir şekilde teraslar yapılmıştır. Lübnan'ın batıya bakan yamaçlarında duran bir kimse yamaçlarda sayısız taşlarla meydana getirilen terasların manzarasını unutamaz. (Resim : 5) .

Bu sahalarda da makinelerin getirilmesi düşünülemez. Tarım ağaçları hayvan sırtında ve ekseriya patikadan tarlaya getirilir. Bir mani yoksa tarla çapa ile sürülür. Toprağı sürme aracı olarak ekseriya basit eski (kara) sabaalar kullanılmaktadır. Tohum elle atılır, mahsul orak veya tırpanla biçilir. Mahsul yakında bulunan harman yerinde ağaç bir dövenle döğülür. Atadan kalma bir âdetle saman ve taneler rüzgârda birbirinden ayrılmağa tâbi tutulur. Bu yükseklik kademesinde tahıl tarımı mümkün olduğu kadar geniş sahalara yayılmıştır. *Buradaki tarım sahaları ekseriyetle berekelli kış yağışlarına bağlı görünmektedir.* Bu yağışın büyük bir kısmı karstlardaki oyuk ve yarıklara girecek kaybolmaktadır.



Resim 6 : Trablusun doğusunda zeytinlikler. Zeytin burada en küçük sahalarda dahi monokültür olarak yer almaktadır. Nehire yakın kısımlarda genç zeytinlikler bariz şekilde görülmektedir.

Burada tarlalar ekseriya bir kâr sağlamamaktadır. Rentabilite tamamen en arka plânda gelmektedir, aile reisi ailenin geçimini yani yiyeceği ekmeği temin için tarlayı sürmek zorundadır.

Bu kuru tarım basamağının en önemli ağaç kültürü arasında zeytin yer almaktadır. (Resim : 6).

Zeytinlik sahası 27.000 hektap olup bunun % 57 si Kuzey Lübnan'a %25 i Dağlık Lübnan'a ve %18 i de Güney Lübnan'a düşmektedir.



Halbuki Bekaa'da gayri müsait tabii şartlar sebebiyle zeytin genel olarak yoktur. Zeytinin iyi taraflarından birisi yaz sulaması olmamasına rağmen kuraklığa dayanmasıdır. Bu itibarla zeytinin kurak tarım beldesinde 100-900 m. rakımları arasında, geniş bir sahada yayılış göstermesine hayret etmemek gerekir. Zeytin monokültür olarak bilhassa memleketin kuzeyinde Zghorta, Amioun ve Casa Kourada, Güneyde Hadeith-Chouefate, Maasser-Chouf ve Moukhtara da geniş sahalar kaplar. Fakat zeytin, hububat tarlaları arasında küçük sahalar halinde de müşahede edilir. Burada ekseriya küçük köylü mülkiyeti mevzu bahis olup, zeytin daha ziyade ailenin ihtiyaçlarını karşılamaktadır. Hasılat çok müteahvildir. Genel olarak zengin bir hasıla yılı fakir hasıla yılı takip eder. Rekor denebilecek hasıla 60.000 ton, kötü mahsul yılında ise 10 ilâ 15.000 tondur. Zeytinden başka bu kademede bağcılık da geniş bir saha kaplar. Kuru kültür olarak yaz sulamasına lüzum hissedilmez. Kültür sahası 21.000 hektar olarak tahmin edilmektedir. Bağlar zeytinden farklı olarak Bhamdoun, Lübnan'ın doğu yamaçları ve Bekaa'da, Chaura ve Ksarada 700 m. yükseklikten itibaren büyük ehemmiyet kazanır. Erken olgunlaşan sofralık üzümler, sahile yakın yerlerde bulunursa da istihsal edilen genel mahsul içinde düşük bir nisbet teşkil eder. Bekaa'daki büyük bağ çiftliklerinde üzümler, Almanya ve Batı Avrupa üzüm sahalarında olduğu şekilde entansif bir bakıma tâbi tutulur ve bu itibarla burada Fransız ve İtalyan üzümleriyle boy ölçüşecek derecede kaliteli üzüm istihsaline şaşmamak gerekir. Bunun aksine olarak küçük köylü işletmelerinde bağcılık ekseriya mühim bir yer teşkil etmez.

Boğumlu ve takriben metrelerce uzunluktaki kütükler toprak üzerinde kolaylıkla kavis yapar ve uç kısımları ağaçtan bir çatal veya büyükçe taş üzerine kaldırılır. Üzümler toprağa yakın bir yükseklikte olgunlaşır. Üzümün büyük bir kısmı *Arrak* denen ve bütün Arap memleketlerinde aranan bir nevi alkollü içki imalinde kullanılır. Ortalama 75.000 tonluk üzüm mahsulü, ortalama hububat mahsulüne kıymetçedenk gelmektedir.

Nihayet üzerinde duracağımız bir başka mahsul de incirdir. İncir diğer ağaç kültürlerinin bulunmadığı yerlerde görünür ve takriben 5.000 hektarlık bir saha kaplar. Esas bulunduğu sahalar Güney Lübnan'daki kuru tarım rejyonu içinde kalmaktadır. İncir istihsalı mühim bir yer işgal etmez, sadece küçük köylü işletmelerinin zati ihtiyaçlarını karşılar.

Şimdi de orta çağ ipek böcekeiliğinde büyük önemi olan dut ağacından bahsedilecektir. Bugün dutluklar ancak bir kaç yüz hektarlık bir saha kaplar. Düşük nisbette olan mahsul Kuzey Lübnan'daki yegâne kü-

çük bir fabrikada işlenir. Günlük ham ipek istihsali 25 kg. kadardır. İpek böcekeiliğinin inkişafı istikametinde sarfedilen gayretler büyük dođu Asya rekabeti karşısında başarı sağlayamamıştır. İşçi ücretleri çok düşüktür. Günde iki Lübnan lirası kadar mükerrer masraf tazyikleri ipek istihsalini rentabl kılmamaktadır.

Bu tarım kademesinde tütüncülük iyi bir istikbal vadedmektedir. 1947 den 1963 yılına kadar 2186 hektarlık saha, 5613 hektara yani üç misline yükselmiştir. Tütünün esas bulunduğu sahalara memleketin güneyinde hususiyile Atroun'un dađlık kesiminde ve Akkar ovasında rastlanır. Hasılât iyidir; ekim sahaları mühim nisbette genişlemektedir, fakat bunun için hükümetten müsaade alınak lâzımdır. Tütün 1963 yılında 2581 ton ihraç edilmiştir. Mühim kısmı Amerika Birleşik Devletleri'ne ve Fede-



Resim 7 : Lübnan'dan toprađı sürmek için kullanılan basit bir sapan.

ral Almanya'ya sevk edilir. Lübnan tütününe iyi bir pazar bulabilirse, sulama yapılan kademelerin aşağısında ve yukarısında yetiştirilen narenciye ve elmalardaki aynı ihraç başarısına ulaşacaktır.

Genel olarak Lübnan dađlarının batı maalesindeki kuru tarım basamađı gayri müsait şartlar sebebiyle kendi bünyesinde geri olup ancak mahdut bir inkişaf gösterebilir. Bu kademelerin başlıca kültürleri olan hububat, zeytin, üzüm ve incirin tarihi, İncil kadar eskidir. Karasapan ve dövenin yerini bugüne kadar modern ziraat makine ve araçlar alamamış; bundan sonra da alamayacaktır. (Resim : 7).

Şüphesiz bu tarım rejjyonunda son zamanlarda tütüncülükle niha-yet başarı vaad eden ve istikbal için büyük ümid veren bir kültür ye-tiştirilmiştir. Her yıl fazla miktarda teras, sahipleri tarafından terkedil-mekte ve ekseriya bir kaç yıl sonra toprak erozyonu ile bu terkedilen sahalara tahribe uğradığına göre bu rejjyonun umumî fakirliğine hayret etmemek lâzımdır. Bu sahalarda plânlı bir ağaçlandırma ölçüsüz dere-cede meydana gelen zararları önleyebileceklerdir.

#### V — YÜKSEK DAĞLIK KISIM (2000 - 3086 m.) :

2000-3086 m. yükseklikteki dağlara, kışın fazla miktarda kar düşer ve bu yaz aylarında yapılan otlamacılığa kadar kalır. Sürüler soğuk kış aylarını sahilde geçirir; büyük kısmı Güney Lübnan'da Jabal Amal ci-varındaki degrade meşe ormanlarında kalır. Sürüler tradisyonel yolu takiben ilkbaharda Bekaa'daki orman sahalarına ve yüksek dağlardaki erimekte olan karlara doğru harekete geçerler. Devlet orman idaresi ta-rafından sürülerin miktarını tahdit etmek bakımından her istikamette gayret sarfedilmektedir. Yeni ağaçlama sahalarında otlatma yasakları konmuş, fakat komşu Suriye'de olduğu gibi, keçi sürüleri için bir yasak şimdiye kadar konamamıştır. Son zamanlarda sürüsünü ve çadırlarını satıp, işsiz kalan, tarımda veya şehirlerde iş aramağa giden çoban sayısı az değildir. Bu inkişafı meydana getiren sebepler çok taraflı olup, bu makalenin dar çerçevesi içinde daha fazla üzerinde durulamıyacaktır.