

İSTANBUL ÜNİVERSİTESİ



# ORMAN FAKÜLTESİ DERGİSİ

REVUE DE LA FACULTE DES SCIENCES FORESTIERES  
DE L'UNIVERSITE D'ISTANBUL



## MERSİN VE MARAŞ DOLAYLARINDA YAPTIĞIMIZ BOTANİK GEZİSİNE AİT NOTLAR

Yazan

**H. KAYACIK**

(Orman Botaniği Enstitüsü)

Enstitümüz her yıl olduğu gibi bu sene de tatil devresinden faydalanarak güney ve güney doğu Anadolu'ya bir tetkik gezisi yapmıştır. Eylül ayının 12 sinde başlayan ve 19 gün devam eden bu seyahatte incelemelere Mersin dolaylarından başlanmış, 14 Eylül'de Tarsus'un Karabucak okalıptus ormanı ziyaret edildikten sonra ertesi günü Fındıkpınar yaylasına gidilmiştir. Bu gezide mediterranean florası elemanlarından başka Erçel köyü yakınında, ufak bir dere içerisinde, muhtelif yaşlı bol sayıda bu muhit için tamamen yabancı olan kanatlı ceviz (*Pterocarya caucasica* C. A. Mey)'lere rastlanmıştır (Resim: 1). Bugünkü tabii yaylıs sahası Akdeniz çevresinden çok uzak bulunan kanaltı cevizin güney Anadolu'da bulunuşu şüphesiz ki, çok enteresan bir olaydır. Bu ve diğer relik bitkiler ileride ayrı bir konu olarak incelenecektir.

Erçel köyü ile Fındıkpınarı arasındaki arazinin dere içlerinde mahalli halkın kızılçık veya karaağaç adını verdikleri doğu kızıl ağaçları (*Alnus orientalis* Decne.) görülmüştür. Bundan sonra umumiyetle düzgün gövdeli ve boylu ağaçlardan meydana gelmiş olan Fındıkpınarı bölgesinin Kepez ve Aybelen kızılçam ormanları içerisinde geçen yeni yapılmış orman yolu takip edilerek akşam üzeri Mersin'e dönmüştür.

15 Eylül sabahı Mersin'den Andırın'a hareket edilmiştir. Bu yolculuğun zikredeğer olayı Andırın yakınlarında kalkerli, fevkalâde taşlık ve kayalık yerlerde gördüğümüz 10 - 15 m. boyunda, 40 - 50 cm. çapındaki kermes meşe (*Quercus coccifera* L.)'lerinin meydana getirdiği güzel meşcereler olmuştur (Resim: 2).

Arazisinin % 80 - 90 ı ormanlık olan Andırın yalnız orman zenginliği bakımından değil aynı zamanda fevkalâde çeşitli bitkilerden meydana gelmiş olan bir floraya sahip bulunduğundan görülmeğe değer bir muntakadır. Burada da yine Kafkas florasının tipik elemanlarından biri

olan yerli halkın (Bağnaz) adını verdiği doğu kayını (*Fagus orientalis Lipsky*) yer almaktadır. Doğruca tepesinin yamaçlarında ufak meşçere ve gruplar halinde rastlanan bu ağaç türü İtuluğu ormanında, Acielma'da umumiyetle karaçam (*Pinus nigra Arnold var. pallasiana Antoine*) (Resim: 3), nemli mailelerde göknar (*Abies cilicica Carr.*)'lar ile bazan de her üçü bir arada görülmektedir. Kayının Andırın dolaylarında en fazla bulunduğu yer Kızılgöl ormanıdır. Burada kayın 40 sm. göğüs çapına ve 25 m. boya ulaşabilmektedir. Bu ağaç türünün Andırın ormanlarındaki yayılış sahaları 1500 - 2000 m. arasındadır.

Andırın ormanlarında kızılçam (*Pinus brutia Ten.*) ın büyük bir hissesi vardır. Mersin dolaylarında olduğu gibi burada da bir çok güzel meşçereler gördük. Müşahedelerimiz bizi yanıltmıyorsa kızılçam ormanları şaküli yayılışlarında iki kademe teşkil etmektedir. Bunlardan aşağı kademede bulunanlar umumiyetle kısa ve eğri gövdeli, dağınık tepeli ağaçlardan meydana gelmektedir. Halbuki rakım fazlalaştıkça gövdele-  
rin düzgünleşmeye, boyların uzamağa başladığı, tepelerin sivrileştiği görülmekte, ağaç serveti bakımından zengin olan iyi kaliteli meşçereler dikkati çekmektedir. Andırın kızılçam ormanlarındaki tetkik gezilerimiz sırasında Köleli yakınında, Köleli - Somaklı yolu üzerinde kızılçamın Türkiye'de çok az görülen sık ve kürevi tepeli varyetesi (*Pinus brutia Ten. var. Agrophiotii*)'nin güzel bir örneğine rastlanmıştır. (Resim: 4 ve 5).

18 Eylül'de Kadirli üzerinden Maraş'a hareket edilmiştir. Fakat Ceyhan nehri sahillerini görebilmek için kasabaya gelmeden önce güney doğu istikâmetine, eski bir Hitit kalesinin bulunduğu Karatepe'ye giden yola sapılmıştır. Bu yol üzerindeki Kızıyusflu köyünden itibaren Ceyhan nehrine doğru uzanan ormanlık arazide kızılçamlarla karışık olarak bulunan halepçamları (*Pinus halepensis Mill.*) tespit edilmiştir (Resim: 6). Bu suretle bundan beş yıl önce güney Anadolu'da Adana'nın Seyhan nehri kenarındaki Sarıçam ormanında ilk defa halepçamının birinci, 1957 Eylülünde de Ceyhan nehri kenarında ikinci tabii yayılış yerini tespit etmiş bulunuyoruz(\*).

19 Eylülde Osmaniye'den Maraş'a varılmış, esas orman sahalarına gidilmeden önce şehir civarında, bir zamanlar tamamen ormanla örtülü bulunan meşhur Ahır dağı eteklerinde incelemeler yapılmıştır. Ma-

\*) H. Kayacık, Türkiye çamları ve bunların coğrafi yayılışları üzerinde araştırmalar, Orman Fakültesi Dergisi, cilt 4, sayı 1 ve 2, 1954.

raş'ın doğusunda, Kerhan çayının kenarında 800 rakımlı aşağı Kerhan veya Dere köyünde 80 - 100 yaşında fevkalâde güzel gelişmiş, ulu bir ceviz ağacını andıran kanatlı ceviz (*Pterocarya caucasica* C.A. Mey.) tespit edilmiştir. Köylüler bu ağaca yalancı ceviz karşılığı olarak (Yalankoz) diyorlar. Burada koz ceviz demektir. Bu ağaç köyde halen çınar vazifesini görmekte, köylüler boş zamanlarında onun altında toplanıp oturmaktadırlar (Resim: 7). Köyün aşağı kısımlarında, aynı dere-nin kenarında daha başka kanatlı cevizler varsa da onlar bu ağaç gibi büyük değildir.

Dere köyünde henüz türünü tespit edemediğimiz yerli halkın yapraklarının büyük ve gösterişli oluşundan ötürü "Sultanî söğüt" adını verdiği fevkalâde iri yapraklı söğütler de görülmüştür.

21 Eylül sabahı Maraş'tan Göksun'a hareket edilmiş, yol boyunca rastlanan çeşitli bitkiler arasında bilhassa Çifteoluk mevkiindeki güzel bir su başında dişbudak (*Fraxinus excelsior* L.)'lar üzerine sarılmış olan sarımsı odunsu bitkilerden (*Periploea graeca* L.)'lar canlı yeşil yaprakları, aşağı doğru sarkan 10 - 12 cm. uzunluğundaki meyveleri ile dikkat nazarlarımızı üzerlerine çekmişlerdir (Resim: 7). Göksun'da bir gece kaldıktan sonra Tayıplı, Malakhasan gibi bazı güzel karaçam, sedir ve göknar ormanları gezilerek akşam üzeri Pınarbaşına varılmıştır (Resim: 9).

Pınarbaşında daha önce, 1954 tarihinde tesbit etmiş olduğumuz sarıçam (*Pinus silvertris* L.) orman artıkları üzerinde tekrar durularak en güneyde bulunan Sıçanlı veya Akpınar'a civar olan arazide araştırmalar yapılmış, Sıçanlı'nın 2,5 km. güneyindeki Çamlıca köyünde ve hatta bu köy ile Hasırlı köyü arasındaki tarlalar içerisinde tüylü meşe (*Quercus pubescens* Willd.) ile bir arada bulunan sarıçamlar tesbit edilmiştir (Resim : 10).

Pınarbaşında halen altı muhtelif yerde birbirinden oldukça uzak mesafelerde kalmış olan bu sarıçam orman artıkları arasında eskiden bağlantılar olup olmadığı da araştırılmıştır. Neticede mevcut artık orman ve meşçereler, Çamlıca köy, Yeşiltepe vesaire gibi köy ve mevki isimleri, mahalli halkın ifadeleri burada eskiden vüs'at itibarıyla Akdağ madeni çevresindeki kadar olmasa bile sarıçam, tüylü meşe ve ardıcılardan meydana gelmiş büyük bir orman kompleksinin bulunduğu kanaatini uyandırmıştır.

Maalesef bugün mevcut sarçam ormanı artıklarından yalnız Me-likgazi ormanı Kayseri fidanlık müdürlüğü tarafından korunmakta ve boş yerlerin ağaçlandırılmasına çalışılmaktadır. Bahçecik köyü yakınındaki yaşlı çamlar da mahalli halk tarafından muhafaza edilmektedir. Fakat bunların içerisinde devamlı surette hayvan otladığı için bir tek genç fidan yoktur. Diğer sahalar ise sür'atle tahrip edilmektedir (Resim: 11).

Nihayet 27 Eylül'de tetkik gezisinin son merhalesi olan Kayseri'ye gelinmiş, orman fidanlığı ziyaret edildikten sonra şehir civarındaki asri mezarlığın arka tarafına isabet eden kuru yamaçlar üzerinde Kayseri fidanlık müdürlüğü tarafından teraslar üzerinde meşe ekimi ile yapılan başarılı ağaçlandırmalar tetkik edilmiştir. Ekilen palamutların hemen hepsi çıkmış ve uzun yaz kuraklığına rağmen genç fideciklerin mühim bir kısmı (Takriben % 60 - 70)'i bu kritik devreyi atlattır. Buradan sonra şehir kenarında hususi teşebbüse ait bir kavaklık gezilmiştir. Yerli servi kavağı ile menşei malûm olmayan yabancı kavak fidanları çok sık olarak sıralar halinde dikilmiştir. Bu tesisin halihazır durumu maalesef hiç de memnuniyet verici değildir. Yabancı kavaklar hemen baştan başa eğri gövdelidir. Her ikisinde de çok sayıda tepe kurumalarına sebebiyet veren mantar hastalığı müşahede edilmiştir (Resim: 10). Bu da bize gösteriyor ki ilk bakışta çok cazip gelen kavak tesisinde gerek yetiştirme yerinin ve gerekse yetiştirilecek tür veya varyetelerin seçilmesinde çok dikkatli olmak icap ediyor. Aksi takdirde hayal kırıklığına uğramak hemen her zaman için mukadderdir.

28 Eylülde tetkik gezimiz sona ermiş, ertesi sabah Kayseriden hareket edilerek 30 Eylülde İstanbul'a dönmüştür.

Bizim için fevkalâde istifadeli geçen bu gezinin başarılı olmasını şüphesiz ki, teşkilâtta çalışan meslekdaşlarımızın yakın alâka, kıymetli yardım ve misafirperverliklerine borçluyuz. Bu vesile ile kendilerine sonsuz teşekkürlerimizi burada tekrarlarız.



(Resim: 1) Mersin'in Erçel köyü yakınındaki Başpınar'da kanatlı ceviz (*Pterocarya caucasica* C.A. Mey) ler (Rakım 650 m.)



(Resim: 2) Aşağı Andırın'da kermes meşesi (*Quercus coccifera* L.) meşçeresi (Rakım 350 m.)



(Resim: 3) Karaçam (Pinus nigra Arnold var. Pallasiana Antoine) × Kayın meşçeresi (Fagus orientalis Lipsky), Andırın İtoloğubeleni (Rakım 1570)

(Resim: 4) Kızılçamın varyetesi (Pinus brutia Ten. var. Agraphiotii) Andırın Köleli - Somaklı yolu (Rakım 270)





(Resim: 5) *Pinus brutia* Ten.  
var. *Agrophetii*'nin yakından  
görünüşü

(Resim: 6) Halep ve kızılçam  
(*Pinus halepensis* Mill.  $\times$  *Pinus brutia* Ten.) meşçeresi,  
Kadirli, Kızıusufllu köyü  
(Rakım 365)



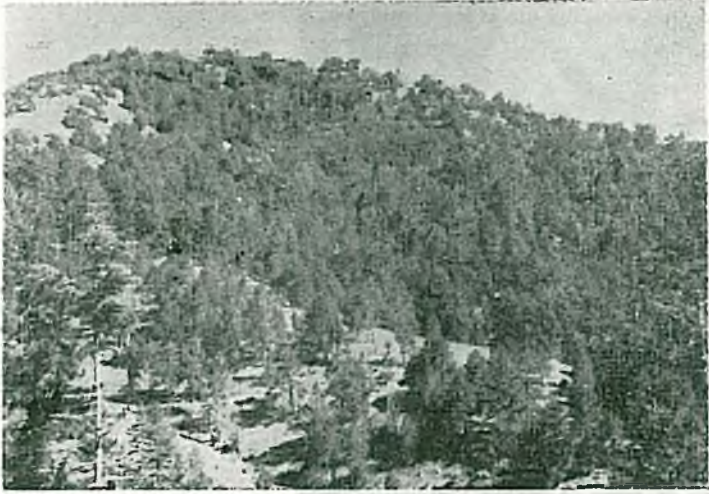




(Resim: 7) Dişbudak (*Fraxinus excelsior* L.)'lar üzerine sarılmış *Periploea graca*'lar, Gök-sun, Çağlayan köyü, Çifteoluk mevkii (Rakım 850)



(Resim: 8) Maraş'ın Dereköyünde yaşlı bir kanatlı ceviz ağacı (*Pterocarya caucasica* C.A. Mey.)  
(Rakım 800)



(Resim 9) Karaçam (*Pinus nigra* Arnold var. *Pallasiana* Antoine) × göknar (*Abies cilicica* Carr.) × sedir (*Cedrus libani* Barr.) karışık meşçeresi. Göksun, Tayıplı ormanı (Rakım 1500 - 1600 m.)



(Resim: 10). Pınarbaşında Yeşiltepe köyü ile Hasırlı köyü arasında tarialar içerisinde kalmış olan sarıçam (*Pinus sivestris* L.) ve tüylü meşe (*Quercus pubescens* Willd.) artıkları



(Resim: 11) Fazla tahrip edilmiş olan Sıçanlı ormanındaki genç sarıçam (*Pinus sivestris* L.) artıkları



(Resim: 12) Tepeleri kurumakta olan bir kavak tesisi. Kayseri, Gültepe mevki