

S. CAK AKKAYAN

SERİ
SERIE B

CİLT
TOME XVIII

SAYI
FASCICULE 1

1968

İSTANBUL ÜNİVERSİTESİ
ORMAN FAKÜLTESİ
DERGİSİ

REVUE DE LA FACULTE DES SCIENCES FORESTIERES
DE L'UNIVERSITE D'ISTANBUL



KIRKLARELİ ORMAN İŞLETMESİNİN ARAPYAYLA SERİSİ İLE KOCABAYIR SERİSİ ORMANLARININ BAZI SİLVİKÜLTÜREL PROBLEMLERİ

Yazan
Doç. Dr. İbrahim ATAY

Orman Genel Müdürlüğü İstanbul mıntıkası Orman Başmüdürlüğünden Silvikültür Kürsüsüne gelen bir yazıda, Kırklareli İşletmesinin yukarıda adı geçen serilerinde yapılacak işlemlerde, elde mevcut 15.6.1966 tarihli kati amenajman plânının kifayetsiz oluşu sebebiyle, tereddütler hasıl olduğu belirtilerek, adı geçen ormanlar hakkında bir rapor rica edilmiştir. Rapordaki kanaat ve tavsiyelerimizi, tetkik konularına göre üç gruba ayırarak aşağıda kısaca veriyoruz.

I. Ağaçlandırmalarla ilgili genel mânada görüşler

Yapılan imar plânlarından, Trakyanın yapraklı ormanlarında, bundan böyle ibrelilere hususiyle Karaçam'a oldukça geniş bir şekilde yer verileceği anlaşılıyor. Karaçamın hattâ Kızılçamın ağaçlandırmalarına geçilmiş bulunuyor. Hangi işletmelerde, hangi seriler için, ne miktar sahanın imar plânı yapılmış ve ne kadar sahanın çam türleriyle ağaçlandırılacağı öngörülmüş; henüz tarafımızdan tetkik edilerek ekzakt olarak ortaya çıkarılmış değildir. Fakat bize gösterilen örnekler, ve bu örnekleri içine alan serilerin imar plânları için söylenenlerden çıkarılacak neticelerle, bugünden söylenebilecek prensibiyel kanaatlarımız mevcuttur. Şöyle ki:

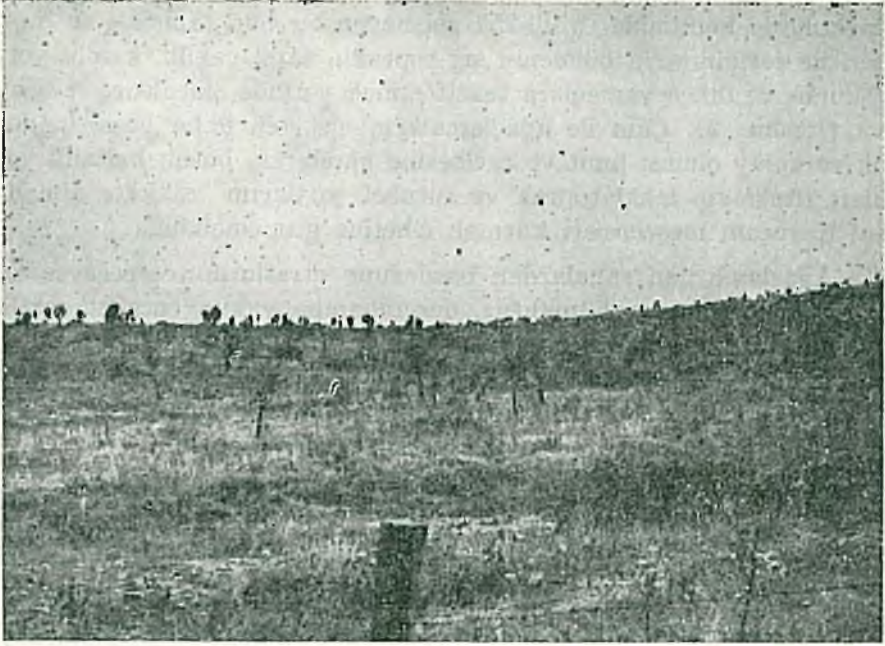
1. Genellikle yapraklı ağaç meşcerelerinden müteşekkil Trakya ormanlarına, yetiştirme muhitine uygun ibrelilerin karıştırılması uygun olabilir. Ancak bu işte ölçülü olmak icap eder. Bilindiği gibi kanaatkâr olan çamları memleketimizin geniş orman mıntakalarında, iklim ve toprak şartları itibariyle Trakyadan daha elverişsiz mıntakalarda yetiştirmemiz mümkündür. Bu sebeple, Trakyanın genellikle derin toprak, müsait rutubet şartlarına haiz, bu sebeple de genel hatlarıyla yapraklılara daha müsait olagelmüş yetiştirme muhitlerini geniş ölçüde çamlara tahsis etmek doğru olmaz. İmar plânlarında çamlarla ağaçlamalara, bölme

veya serilerde her halde % 20-25'i geçmeyen bir hak tanımak ve bu dikimleri de serinin veya bölmenin sığ topraklı, taşlı, çakıllı, kumlu yerlerine, kurak ve dikçe yamaçlara teksif etmek yerinde olacaktır. (Resim: 1) ve (Resim: 2). Çam ile ağaçlamaların nisbeten daha başarılı, daha çabuk ve kolay olması ümit ve cazibesine kapılarak, bozuk baltalık veya koruları tıraşlayıp lokal toprak ve rutubet şartlarını dikkate almadan derhal Karaçam meşcereleri kurmak cihetine gitmemelidir.

2. Ağaçlandırılan sahalardan bazılarının etraflarının çepeçevre arazi olarak tepelerle çevrili mahfuz, deretabanına yakın, rutubet şartları elverişli, derin topraklı sahalardır olduğu dikkati çekmiştir. Böyle yerlerin, üzerindeki bozuk teşeccür kaldırıldıktan sonra Karaçam ile değil, böyle yetişme muhitlerine uygun düşecek kıymetli yapraklı ağaç türleriyle (Kızılağaç, Dişbudak, Kavak v.s.) ağaçlandırılması doğru olur.

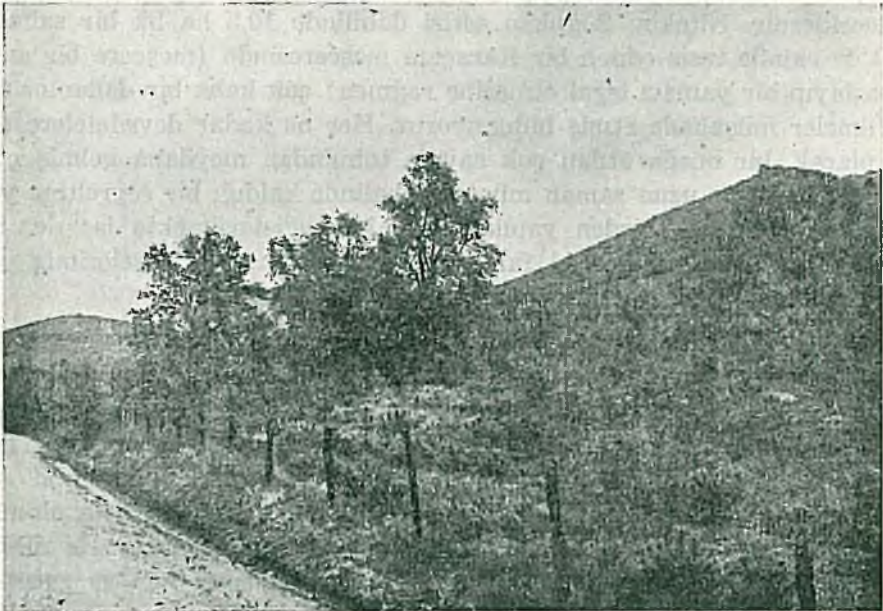
3. Derin topraklı, kuzeye bakan geniş düzlükler, boyun noktaları gibi yerler de çamlara tahsis edilmemelidir. Alçak ve mahfuz yerler gibi buraları da, istekleri ikinci derecede yapraklılara tahsis yerinde olur. Bu ve önceki sahalarda çam yetiştirme cihetine gidilirse, yapraklı ormanların hayat sahalarını daraltmak bir yana, muhtemeldir ki çamda süratli, kaba bir büyüme görülecek, öte yandan, rutubet ve kâfi besini kolaylıkla temin edebilecek olan kökler fazla yayılma ve derine gitme ihtiyacı duymayacak, Fakülte çevresinde Sahilçamlarında görüldüğü üzere, Karaçam tesisleri de 25-30 yaşlarda devrilmelere, kırılmalara maruz kalabileceklerdir. Nitekim Soğuksu serisi dahilinde 10,5 ha lık bir sahada 1948 de ekimle tesis edilen bir Karaçam meşceresinde (meşcere bir sırtta başlayıp bir yamacı işgal etmesine rağmen) çok kaba bir dallanma ile devrilmeler müşahade etmiş bulunuyoruz. Her ne kadar devrilmelere sebep olarak, bir ocağa atılan çok sayıda tohumdan meydana gelmiş çok sayıdaki fertlerin uzun zaman mücadele halinde kaldığı bir seyreltme yapılmadığı, sonradan birden yapılan müdahale gösterilmekte ise de, bu meşcerenin, (tesisinde metod farkı olmasına rağmen) endişelerimiz yönünde yakinen etüdlere konu edilmesi yerinde olur.

4. Ağaçlandırmalarda 2/0 Karaçam fidanının kullanıldığı ve dikimlerin pullukla açılmış çizgilerde (aynı çizgiden iki defa geçilmiş ve terasa benzer bir şekil yaratılmıştır), pulluk kulağının devirdiği işlenmiş toprak kısmında, plantuvarla yapıldığı ve çoğunlukla başarılı olduğu görülmüştür. Yukarıki mülâhazalarımız dikkate alınmaz da bu kabil sahalarda çam yetiştirmeye tahsis edilirse, bu dikim metodu başarılı olmakta devam edebilir. Zira a— işlenmiş toprak kısmında plantuvarla dikim kolay dolayısıyla ucuz olur; b— saha ekspozisyonuna göre ve rutubet şartları da müsait olduğundan teras içinde alçağa dikmenin avantajla-



Resim 1: Karaçamla ağaçlandırmaya başlanmış olan sığ topraklı bir yamaç. Sahada dağınık olarak görülen yabancı meyva ağaçları.

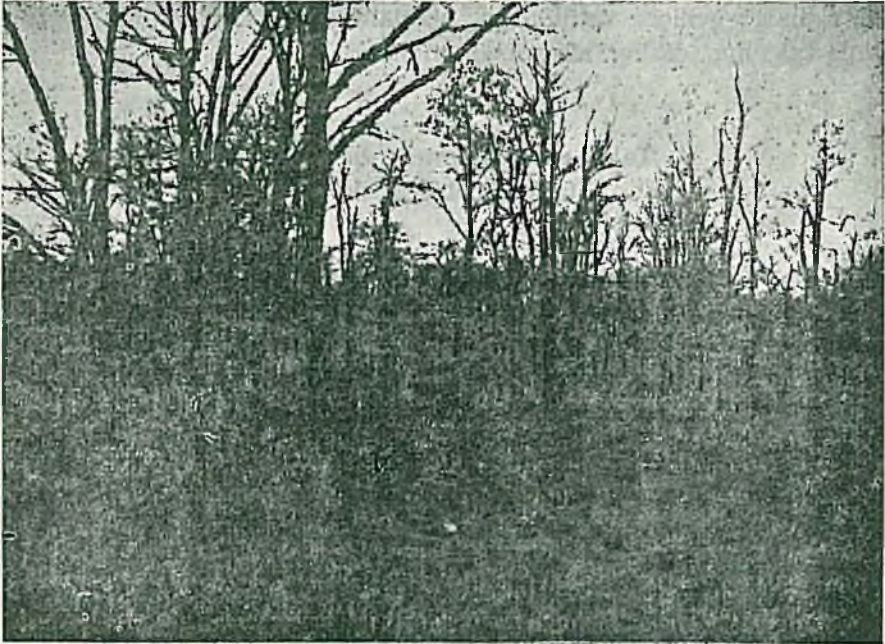
Kırklareli İşletmesi, İ. Atay



Resim 2: Aynı nitelikte bir yetişme muhitinde Karaçam ile ağaçlandırılmış saha.

Kırklareli İşletmesi, İ. Atay

rından faydalanma zarureti yok kabul edilebilir; c— buna mukabil yüksekte dikilmiş olan fidanların, fidan civarında, çeşitli, bol ve gümrak olan diri örtüden biran önce kurtulması şansı da artmış olur. Fakat, çamlar için bizim tavsiye ettiğimiz ekspoze yerler, sıg, taşlı, çakıllı topraklar, güney yamaçlar dikim sahası olarak ele alındığı takdirde, bu dikim metodundan vaz geçmek, bu defa, terasın içinde şaşırılmış fidanla ve çukur dikimi metodlarıyla dikim yapmak yerinde olur. Bu suretle fidanlar nisbeten alçakta dikildikleri için ilk yıl veya yıllar hem toprak rutubetinden daha iyi faydalanma imkânı bulur ve hem de rüzgara hususiyle fazla transpirasyona karşı korunmuş olur. Keşirlik bölge merkezine karşı olan çıplak sırtlarda (dik bir yamaç) bidayette tutmuş görünen fidanların yaz sonuna doğru büyük ölçüde kurumalarının sebebini, orman içinde uygulanan metodun burada da aynen uygulanmasından ileri gelmiş olduğu akla gelebilir. Mümkündür ki işlenmemiş sert bir zemine pulluk kulağıyla yatırılan toprak kitlesi üstünde plantuvarla dikilen fidanın kökleri bir süre sonra sert satha ulaşmakta ve bu halden zarar gören fidan ölmektedir.



Resim 3: Dikim sahalarında bırakılmış çok sayıda Meşeler. Altta Karaçam ile dikim yapılmıştır. Üsteki siperin uzaklaştırılması lâzımdır. İ. Atay

5. Aaçlamalarda dikim mesafelerinin (izgiler ve teraslar arası) geniş tutulduėu, hektara dikilmesi gereken fidandan daha az fidan dikildiėi müşahade edilmiřtir (Kocabayır serisi 114 No.lu bölmede 6 hektara dikilen fidan yekünü 35.000 olarak bildirilmiřtir). Hektara 10.000 fidan dikilmesi Karaamda yerinde olur.

6. Tamamen ıplaklařmamıř sahalarda yapılan aėalandırmalarda, mevcut teřeccürden, sonradan kùltüre zarar vermeden ıkarılmaları mümkün ince ve düzgün gövdeler bırakmak suretiyle, eřit daėılıřta hafif bir siper bırakmak mahzurlu olmayabilir. Ancak bazı kısımlarda kanaatımızca siper am için lüzumundan fazla sıktır (Resim 3). Bırakılan bu siperi ilk birkaç yıl zarfında tedricen ıkarmıř olmak gerekir. Göknar, Pseudotsuga, Kayın getirilecek yerlerde řüphesiz siper ihtiyacı nisbeten daha uzun sürecektir ve siperin uzaklařtırılması daha ge olacaktır.

7. Bilhassa trařlamaya tabi tutularak aėalandırılmıř sahalarda gerek baltalık sürgünleri ve gerekse başkaca diri örtü, fidanlarla mücadele halindedir. Vejetasyon devresi başında başlamak üzere, elverişli yetiřme muhitlerinde ilk yıllar yılda 2 defadan az olmamak üzere kùltür bakımı yapılmalıdır.

8. Sahalar genişçe tutulduėu, plânlamada dikkat edilmesi gereken ölçümlerle taksimat dikkat nazara alınmalıdır.

II. Tabii gençleřtirme alıřmaları ile ilgili genel görüşler

Kocabayır serisi kuzey kenarında bir boyun noktasında başlayıp güneye bakan bir yamata yayılan iki hektarlık yařlı bir Kayın meřcere-sinde, bu senenin (1966) zengin tohum yılı oluřundan istifade edilmek istenerek, Ekim ayının sonlarına doėru tensil kesimi yapılmıř fakat kesilen gövdeler halen sahadan ıkarılmamıřtır.

1. Kesimden önce bir tırmıkla ölü örtü (keeleřmiř yaprak tabakası) řeritler halinde toplansa idi ve tohum mineral topraėın meydana ıktıėı řeritlere dökülse idi, sonradan bir apalama ile kapatılarak ok iyi neticeler alınabilirdi. Bu, řimdi kesilmiř materyalin sahadan ıkarılmasından sonra yapılacak herhangi bir toprak iřlemesinden daha müessir olabilirdi.

2. Kesimden önceki kapalılık, servet durumu hakkında bir tesbit ve bilgi elde mevcut olmadıėından, tensil kesimiyle servetin yüzde kaının

alındığı hesaplanamamıştır (damga zabıtlarından kesilenlerinin hacminin hesaplanması ve bundan böyle kayıtların muntazaman tutulması tavsiye edilmiştir). Belgrad Ormanındaki tabii tensil denemeleriyle mukayese edildiğinde, kesimin biraz şiddetlice yapıldığı intibai edinilmiştir (Resim 4).



Resim 4: Kayın meşceresinde tabii tensil çalışması, Tohumlama kesimi yapılmış. Kocabayır serisi Kırklareli İşletmesi, İ. Atay

III. Arapyayla serisi «B İşletme Sınıfının» durumu ile ilgili görüşler

Arapyayla serisi ve bu serinin B işletme sınıfı hakkında işletme Müdürü, «Topçutepe» mevkiinde, adı geçen seriye ait plâna müstenit izahlarda bulunmuştur. Bu izahlara göre: «Arapyayla serisinin tamamı 12165 hektardır. Bunun 7068 hektarı orman, geri kalan kısmı açık sahadır. Serinin kat'i Amenajman plâni 1959 yılında yapılmış 1960 da meriyete girmiştir. Bu plânda seri, A işletme sınıfı, B işletme sınıfı, C işletme sınıfı ve D işletme sınıfı olmak üzere 4 işletme sınıfına ayrılmıştır. A ve C iş-

letme sınıfları kuru işletmesi, D işletme sınıfı da odun istihsalı için bal-talık işletmesi esaslarına göre plânlanmıştır ve öylece işletilmeye devam edilecektir. Bu işletme sınıfları için bir problemimiz bahis mevzuu değildir.

B İşletme sınıfına gelince: Bu işletme sınıfı 2082 hektarı kuru, 373 hektarı da açıklık olmak üzere cem'an 2455 hektardır. İşletme sınıfını teşkil eden ormanlar meşcere terekübü itibariyle yeknesak, 59-60 yaşlarında, takriben % 79 Meşe, % 13 Kayın, % 8 i Gürgendir. Meşe türü genellikle, kıymetsiz olan *Q. cerris*'dir. Kıymetli diğer Meşe türleri devamlı tahriplerle alınmış geriye Saçlımeşe bırakılmıştır. Seri için 1959 da yapılan kat'i Amenajman plânında, B işletme sınıfı için traşlama kesim esas alınmış olduğundan, 1960, 1961 yıllarında iki yıl traşlama uygulaması yapılarak ceman 89 hektar saha traşlanmıştır. Bilâhare Orman Genel Müdürlüğü buradaki traşlama kesimini durdurmuş ve orman 10 yıllık bakım bloklarına alınarak bakım kesimlerine başlanmıştır».

İşletme Müdürü bu izahatı verdikten sonra, bu serinin bu işletme sınıfında, kıymetli olmayan bu tür (*Q.Cerris*) ve tatminkâr olmayan bu meşcerelerde bakım mı uygulanmalıdır? Yoksa bidayette plânın derpiş ettiği traşlamayı uygulayıp Çam ile ağaçlandırma hususiyle tür değişimine mi gitmelidir? Tereddütlerimiz mevcuttur dedi.

Bahis konusu B işletme sınıfı ormanının Topçutepe mevkiindeki bir kısmı beraberce gezilip tetkik edildi. Meşcerede bozuk gövdelerin ekseriyette bulunduğu görüldü (Resim 5). Devamlı tahriplerle iyi tür ve gövdelerin alındığı, kapalılık bozulduğu için toprağın çok yerde *Carex*'lerle ve diğer yerlerde de diğer otsu bitkilerle yeşerdiği bununla beraber gövde sayısının gene de az olmadığı ancak ağaç tepelerinin zamanında bakım görmemekten mütevellit bozulmuş olması sebebiyle kapalılık için yetmediği, ağaç boylanmalarının iyi hususiyle toprağın da iyi bonitette olduğuna hükmedilmiştir.

Verilen bilgiler ve yapılan müşahedeler muvacehesinde kanaatımızca burada tatbiki en uygun silvikültürel işlem mevcut meşcerelerin sıkça kısımlarını gevşetmek, bozuk, ağır ve geniş tepeli fertleri uzaklaştırmak suretiyle eşit dağılıfta kâfi bir siper vaziyeti yarattıktan sonra bu siper ağaçlarının (*Q. cerris*) sadece siperinden faydalanmak ve fakat tohumundan faydalanmamak şartıyla sahayı kıymetli Meşelerin ve Kayının tohumlarını ekerek sunî yolla gençleştirmektir. Bu işi başarmak için Demirköy ve civarındaki iyi meşcerelerden kâfi miktarda *Q. sessiliflora*, *Q. pedunculata*, *Fagus orientalis* tohumları elde edilir, usulünce depolanır. Gençleştirme sahasındaki siper ağaçları (*Q. cerris*) nın fakir tohum



Resim 5: Değersiz oluşu sebebiyle tür değişimine gidilmek istenen *Q. cerris* meşceresi, Arapyayla serisi, B işletme sınıfı, Kırklareli işletmesi, İ. Atay

yılında, bu işler yapılır, aynı zamanda onlar da zengin tohum yapmışlarsa, bu ağaçlar tohumlarını tamamen dökünceye kadar herhangi bir toprak işleme yapılmaz. Tohum dökümü sona erince şeritler halinde toprak üzerindeki tohum ve diri örtü beraberce sıyrılarak şeritler açılıp gerekli ekim işleri yapılır. Üstteki siper de Meşenin tabii tensilinde cari usuller çerçevesinde ışık kesimleri ve nihayet boşaltma kesimiyle tedricen sahadan uzaklaştırılmış olur. Dranajı iyi kısımlara *Q. sessiliflora* ve Kayım, biraz daha alçak kısımlara *Q. pedunculata*'yı getirmek, yer yer müsait kısımlara da Kızılâğaç, Akçağaç, İhlamur v.s. dikmek ve keza gene müsait yerlerde muayyen ölçüde *pseudotsuga* ve *Göknarı* denemek yerinde olur. Bu suretle mevcut, tatminkâr olmayan ve genellikle *Q. cerris*'ten müteşekkil meşcereler, Meşe için (hazırlama kesimleri hariç) özel tensil süresi kadar bir süre içinde intifa edilerek yerine daha kıymetli olan bir yeni yapraklı orman generasyonu ikame edilmiş olacaktır. Öte yandan traşlanarak Karaçamla ağaçlandırılmaması da, derin, verimli, müsait rutubet şartlarını haiz bu toprakların gene yapraklılara tahsisini mümkün kılacak-

tır. Hiç şüphesiz, serinin bu işletme sınıfında da, açıklık sahaların Karaçam için elverişli kısımlarında Karaçam ile dikimler yapılabilecektir.

Sözlerimizi bitirmeden önce bir hususa önemle işaret etmekte fayda mülâhaza ediyoruz: Bilindiği gibi bir ormanın işletme gayesini o ormanın sahibi (bizde Orman Genel Müdürlüğü) tayin eder. Amenajmanda ormanı bu gayeye göre plânlar. Silvikültürün, Süvikültürünün vazifesi de o gayeye uygun en mükemmel meşcere kuruluşlarını yaratmaktır. Örneğin: İşletme gayesi baltalık ise en iyi baltalık meşcerelerini, korulu baltalık ise, en iyi korulubaltalıkları, işletme gayesi kuru ormanı ise en iyi kuru meşcereleri kuruluşlarını yaratmak olacaktır. Yoksa, tersinden hareketle, mevcut meşcerelerin bünye kuruluşlarını esas alarak, plânları mütehasşis raporları ile zorlamak, değiştirmek yoluna gitmek doğru olmamak gerekir. Bidayette gaye tesbitini isabetle yapmak bu gaye etrafında plânları mükemmel yapmak yolunda her türlü gayret sarfedilmeli fakat sonra da ona bağlı kalınmalıdır.