

MİMARBAŞI SEDEFKÂR MEHMET AĞA DÖNEMİ EDİRNE YAPILARI VE DEFTERDAR EKMEKÇİOĞLU AHMET PAŞA*

Yrd.Doç.Dr. AYŞE GÜLÇİN KÜÇÜKKAYA

GİRİŞ

Bu çalışmada 1603-1622 tarihleri arasında Hassa Baş Mimarı olarak görev yapan Sedefkâr Mehmet Ağa'nın Edirne'de yaptığı eserler ile bu eserler arasında önemli bir yer tutan Defterdar Ekmekçioğlu Ahmet Paşa'nın yaptırdığı yapılar mimari form ve işçiliklerinde görülen devrîsel yenilemeleri ele alınarak irdelenmektedir.

Amaç, tarihi gerçeklere tanıklık etmiş bu mimari yapıtları inceleyerek değişen ve gelişen Edirne'de eski eserlere verilmesi gereken önemi vurgulamak, mevcutları ileride karşılaşılabileceği zararlardan korumaktır. Edirne içinde bulunduğumuz son otuz yıl içinde hızlı bir gelişim çizgisi izlemiş bu arada eski yollar yeni yollarla ikinci hatta üçüncü plana itilmiş, tarihi doku esas hüviyetini kaybederek belgesel niteliğini koruyamaz hale gelmiştir.

Edirne'nin Mehmet Ağa'nın mimarbaşı olduğu dönemini irdelemekle bir dönemin mimari yaklaşımını araştırmış, tanıtmış olacağız. Bu ve benzer araştırmaların geliştirilmesi ve bunlardan restorasyonlar, imar planları hazırlamada, bölge için koruma kararları alma aşamasında faydalanılması, merkezi bir bilgi birikiminin sistemli olarak istifadeye sunulması, yani bilgisayarlardan faydalanılmasını gerektirecektir. Umudumuz ilerleyen teknolojinin koruma alanında da kullanılması ve araştırmaların uygulamada, restorasyonlarda istifadeye sunulmasıdır.

SEDEFKÂR MEHMET AĞA'NIN YAŞAMI VE RİSALE-İ MİMARİYYE

Risale-i Mimariyye

Mehmet Ağa'nın gerçek adının ne olduğu, nerede, nasıl doğduğu, hakkında kesin bir bilgi yoktur. Ayrıntılı bilgi veren güvenilir ve

* "Mimarbaşı Sedefkâr Mehmet Ağa'nın Yaşamı ve Türk Osmanlı Mimarisine Katkısı", Mimar Sinan Üniversitesi Fen Bilimleri Enstitüsü Restorasyon Bölümü (Basılmamış Doktora Tezi bir bölümü), Şubat, 1987.

günümüze ulaşabilmiş tek eski kaynak: Mehmet Ağa'nın senelerce yanında yaşamış dostlarından Cafer Efendi'nin Mehmet Ağa'yı tanıtmak amacıyla yazdığı, müzik, mimarlık, geometri bilgilerini içeren devrinin kaynak kitabı (ansiklopedisi) niteliğinde bir kitap olan Risale-i Mimariyye'dir¹. Eser, Mimar Sinan için yazılmış kitap olan Tesküretü'l-Bünyan'dan sonra gelen bu soydan ikinci değerli kitaptır². Eserde, Mehmet Ağa'nın yaptığı işlerden bahsederken, konulara derinlemesine inilmiş, döküman çalışması yapılmış olması³, Cafer Efendi'nin araştırmacı bir kişiliği olduğunu, fakat konulara Mehmet Ağa kadar yakın olmadığını ortaya koymaktadır. 17. yy. başında yaşamış bir sanat tarihçisi olarak tanıtılabileceğimiz Cafer Efendi'nin yazdığı bu kitap, devrin sanatsal faaliyetlerini aktarması bakımından önemlidir.

Bu çalışma içinde Orhan Şaik Gökyay'ın Türkçeleştirdiği Risale-i Mimariyye'nin verdiği bilgiler birinci derecede kaynak olarak değerlendirilip, diğer yazarların çevirilerine fazlaca itibar edilmemiş⁴, Risale-i Mimariyye'den alınan bilgiler yerinde yapılan çalışmalar diğer bilgi ve bulgularla değerlendirilerek konulara açıklık getirilmiştir.

Kısa Yaşam Öyküsü

"Mehmet Ağa, Kanuni Sultan Süleyman'ın son zamanlarında 970H. (1562-1563) yılında Rumeli'den İstanbul'a gelmiş beş yıl ulûfesiz durmuştur"⁵ diyerek başlayan, Risale-i Mimariyye'de verilen bilgiler arasında Mehmet Ağa'nın asıl adı ve doğduğu yer ile ilgili bilgilere rastlanmadığı gibi, yabancı kaynaklar da dahil olmak üzere diğer bütün kaynaklarda Cafer Efendi'nin yazdığı bilgiler tekrar edilmiş, fazlaca araştırma yapmaya da gerek görülmemiştir. Goodwin, "Mehmet Ağa 1540 yıllarında Avru-

¹ Risale "Bir konuda yazılmış olan kitap" demektir (M.N.Özen, *Osmanlıca Türkçe Sözlük*, s.662).

² O.Ş.Gökyay, "Risale-i Mimariyye ve Mimar Mehmet Ağa-Eserleri", *İ.H.Uzunçarşılı'ya Armağan Kitabı*, s.113.

³ Ölçü birimlerinden bahsederken eski ve yeni uygulamaları ayrıntularıyla anlatmış, Kâbe onarımını anlatırken o güne kadar Kâbe'nin uğradığı bütün değişiklikleri yorum yaparak sıralamıştır (Öz, "Kâbe'nin Tamirleri", s.130.).

⁴ O.Ş.Gökyay, *a.g.e.*, s.113.

C.E.Arseven, *Türk Sanatı Tarihi*, s.768.

T.Öz, "Mimar Mehmet Ağa ve Risale-i Mimariyye, *Arkitekt*, 1943, s.179, 1944, s.13.

K.Altan, "Mimar Mehmet", s.223.

N.Emre, "Ahmet Refik'in Türk Mimarları Adlı Eseri Hakkında", s.13.

⁵ Cafer Efendi, *Risale-i Mimariyye*, s.122 (O.Ş.Gökyay çevirisi).

pa'da dünyaya geldi"⁶ derken, Mayer, "1540 yıllarında Rumeli'de dünyaya geldi" deyip (?) işareti koymuştur⁷. Esasen tek ipucu veren kaynak Evliya Çelebi Seyahatnamesidir. Seyahatnamede Mehmet Ağa'dan şöyle bahsedilmektedir⁸.

"Bu şehir (İlbasan) içre kırk adet çeşme-i âb-ı hayat vardır. Cümle çeşmesarların kemerleri kâşii çinidir. Tahrir olunan tarih budur.

Cami-i Han Ahmet âli-mesrebe bennâ-yi pâk
 Hazret-i mimarbaşı ol derûnu tâbnâk
 Ruh-ı pâk-i Hazret-i Sultân-ı Kevneyn için ol
 Eyleyüp bu çeşme-i pâki bina ol havfnâk.
 Deh düşüp târihini didi Huşû-i hatır
 Geldi aşkına Muhammet Mustafâ'nın mâ-i pâk"⁹.

Buna göre Mehmet Ağa İlbasan'da kırk adet çeşme yapmıştır. Bugün İlbasan'da Mehmet Ağa'nın yaptığı bir cami, hamam ve iki çeşme vardır¹⁰. Bütün bilgiler değerlendirildiğinde İlbasan'a gösterdiği öneme göre; Mehmet Ağa'nın Arnavutluk İlbasan'da dünyaya gelmiş olması muhtemeldir ve o zamanlar devşirilen her hristiyan çocuğuna bir müslüman ismi verildiği için ona da "Mehmet" adı verilmiş olmalıdır. Risale'de babasının adının Abdülmuin olduğu yazılıdır¹¹. Bundan ailesinin de müslümanlığı kabul ettiği ve müslüman ismi olduğu anlaşılır. Kumbaracılar "Türk Mimarları" adlı makalesinde, "Kalkandelenli" idi, diyorsa da kaynağını göstermemektedir¹².

Risale-i Mimariyye'nin verdiği bilgilere dayanılarak Mehmet Ağa'nın hayatı şöylece özetlenebilir:

970H.(1562/1563) yılında Rumeli'den devşirme olarak getirtilen Mehmet Ağa, beş yıl kadar ulufesiz durmuştur.

⁶ G.Goodwin, *A History of Ottoman Architecture*, s.342.

⁷ L.A.Mayer, *Islamic Architects and Their Works*, s.91.

⁸ Evliya Çelebi, *Seyahatname*, C.13, s.17.

⁹ Bu ilbasan kenti içinde kırk adet suyu çok güzel çeşme vardır. Bütün çeşmelerin kemerleri çini ile bezenmiştir. Yazıtı şöyledir: "Sultanahmet Camisinin iyi huylu yapıcısı, ruhu aydınlık saygıdeğer baş mimar bu çeşmeyi yaptı. Tanrının aciz kulu Huşû tarih düşürdü. Su, Muhammed Mustafâ'nın aşkına geldi".

¹⁰ E.H.Ayverdi, *Avrupada Osmanlı Eserleri*, C.IV, s.398.

¹¹ Cafer Efendi, *a.g.e.*, s.120.

¹² İ.Kumbaracılar, "Türk Mimarları", s.60.

(1567/1568) Sultan Süleyman Türbesinde bir yıl ulûfeli bahçe bekçiliği yapmış,

(1568/1569) Has bahçeye girmiş ve izlediği bir müzik çalışmasına kapılarak müziğe heves etmiş ve bir yıla yakın müzik dersi almıştır. Daha sonra gördüğü bir rüya üzerine musikiden vazgeçmiştir.

977H. (1569/1570) Sedefkârlar kârhanesinde dinlendiği bir hendese dersinden sonra mimarlık ve sedefkârlık sanatına heves etmiş, Sedefkârlar halifesi Üstad Mehmet tarafından yetenekleri sınanmış, başarılı görülerek Mimarlık ve Sedefkârlık eğitimi başlamıştır. 977H.(1569/1570)-997H.(1588/1589) yılları arasında Üstad Mehmet, Mimar Sinan ve birçok devrin büyük mimarının yanında 20 yıla yakın bir süre talebelik ve yardımcılık yapmış, mimarlık sanatını en iyi şekilde öğrenmiştir. Mimar Sinan, Mehmet Ağa ile yakından ilgilidir. Yaptıklarını beğenir ve onu III. Murat'a bir rahle işlemeye teşvik eder.

998H.(1589/1590) yılında Mehmet Ağa geometrik sedefkâri şekillerle güzel bir rahle işleyerek III. Murat'a hediye eder ve padişah tarafından o zamanlar sedefkârlar halifesi olan Mehmet Ağa, sarayın kapıcıbaşılığı ile telif edilir¹³.

(1589/1590)-(1591/1592) yılları arasında Mehmet Ağa iki yıl kadar kule sofiliği yapmış, bu sırada Şehlâ Mahmut'u Mısır Beylerbeyi Üveys Paşa'ya teslim etmek gayesiyle Arabistan'ı gezmiştir¹⁴. İstanbul'a döndüğünde padişah tarafından Rumeli tefişine memur edilmiş, İstanbul'dan Selânik'e kadar kıyıları takip ederek yol üzerindeki bütün kasabaları kaleleri araştırıp, Malta, Arnavutluk vilayetlerini İspanya'ya kadar gezmiş oradan bütün sınır boylarını Erdel, Eflak, Boğdan ve Leh vilâyetlerine gidip onların durumlarını da görüp Silistre ve Niğbolu'yu da dolaşp sağ koldan doğru İstanbul'a gelmiş ve durumları Padişaha şifahen nakletmiştir¹⁵.

1000H.(1591/1592) yıllarında III. Murat'a altın işlemeli kemandan hediye ederek muhızrbaşılığa terfi etmiş ve dört kadıya muhızrbaşı olmuştur¹⁶.

¹³ Cafer Efendi, *a.g.e.*, s.135; C.E.Arseven, *a.g.e.*, s.768.

¹⁴ *Aynı eser*, s.138.

¹⁵ Cafer Efendi, *a.g.e.*, s.138.

¹⁶ *Aynı eser*, s.139.

(1591/1592)-(1596/1597) yılları arasında Suyolu Nazırı oluncaya kadar önce: altı ay kadar Diyarbakır Beylerbeyi'ne vekâlet etmiş, sonra İstanbul'a dönerek Hüsrev Paşa'nın Kapı Kethüdası olmuştur. Bir ara Şam Beylerbeyi olan Hüsrev Paşa'nın yerine vekalet etmiş daha sonra Havran Nahiyesine Nahiyeye Hakimi olmuştur. Bu sırada Hüsrev Paşa ile, Kâbe yollarını asi araplardan temizlemek için savaşlar yapmış, Hüsrev Paşa'nın çekilmesiyle Mehmet Ağa tek başına savaşı kazanmıştır. Fakat Hüsrev Paşa ile araları açılarak istemeyerek de olsa İstanbul'a geri dönmüştür¹⁷.

1006H.(1597/1598)-1015H.(1606) Mahmiyye-i Konstantiniyye'de (İstanbul'da) 8 yıl Su Nazırlığı yapmıştır¹⁸.

1015H.(11 Ekim 1606) da Mimarbaşı olmuştur.

1032H.(1622) tarihinde ölene kadar Mimarbaşılık görevini sürdürmüştür¹⁹.

Risale-i Mimariyye deki bilgiler ve Mehmet Ağanın yaptığı, İstanbul'daki Sultan Ahmet Camii ve Külliyesi, Vefa'daki Ekmekçiöğlu Ahmet Paşa Külliyesi ve Vezneciler'deki Kuyucu Murat Paşa Külliyesi gibi belli başlı eserlerinde yaptığımız incelemeler ve Edirne'de (ilerki kısımlarda inceleyeceğiz) yaptığı eserlerin genel değerlendirmesine göre Sedefkâr Mehmet Ağa Musiki ile ilgilenen kadar ince ruhlu bir şahsiyettir. Mimarlık öğrenimi sırasında sedefkârlıkta kazandığı becerilerini çeşitli uygulamalarla pekiştirmiş eğitimi süresince kazandığı becerilerini ince yapı uygulamaları ile mimarlık sanatında da sergilemiştir.

EDİRNE YAPILARI VE DEFTERDAR EKMEKÇİOĞLU AHMET PAŞA

Edirne'nin Mehmet Ağa'nın Mimarbaşı olduğu dönemiyle (1606-1622) ilgilendiğimiz bu çalışmada başta Abdurrahman Hıbrî Efendi'nin 1637 yıllarında hazırladığı eseri "Enüsü'l-Müsâmirin" olmak üzere çeşitli kaynaklara başvurulmuştur²⁰.

¹⁷ Cafer Efendi, *a. g. e.*, s. 142.

¹⁸ Aynı yer.

¹⁹ Mimar Kasım Ağa Mimarbaşı olmuştur (M.Süreyya, Sicil-i Osman, IV, s.49). O dönemde Mimarbaşılık görevi ölene kadar devam ediyordu.

²⁰ Abdurrahman Hıbrî, *Enisül Müsâmirin*

Ahmet Bâdi Efendi, *Riyaz-ı Belde-i Edirne*

Örfî Çelebi, *Edirne Tarihi* (Yazma), Ekrem Hakkı Koleksiyonu.

Abdurrahman Hibrî Efendi 1606-1676 yılları arasında yaşamış Edirne'li bir müderristir. Eseri kendinden sonraki bütün Edirne tarihçilerine kaynak olmuştur²¹.

Bu çalışmada faydalanılan ikinci önemli kaynak ise Evliya Çelebi Seyahatnamesidir.

Osmanlı İmparatorluğu'nun ikinci başkenti Edirne, Trakya'nın batısında Tunca ve Meriç akarsularının çevrelediği alan içinde gelişmiş, çevresini güzel mesire yerleri, bağlar, bahçeler kuşatan tarihi ve mimari değeri büyük önemli şehirlerimizdendir.

Murat Hüdavendigâr 1362'de Edirne'yi Bizanslılardan aldığında şehirde mimariye ait hiçbir medeniyet kalıntısı yoktur. 1365'te başkent oluşuyla önem kazanır ve imar faaliyetlerine başlanır²².

Kanuni devri kentin en çok gelişme gösterdiği dönemlerden biri olur. Avrupa seferlerinin önemli bir kısmının programı Edirne'de hazırlanır. Kanuni hemen hemen bütün kışlarını Edirne'de geçirir ve kentin etrafındaki kışlık av sahası bu sırada oluşur²³.

1589'da başlayan Avusturya savaşları sırasında kıtlık yüzünden bir süre sıkıntı çekilirse de I.Ahmet'in tahta çıkışıyla şehir tekrar önem kazanmaya başlar²⁴.

I.Ahmet ilk defa 1605 yılında Edirne'ye gelmiş, beş gün kalmış ve Anadolu'daki Celali ayaklanmaları yüzünden fazla kalamadan İstanbul'a dönmüştür²⁵. 1612'de ikinci defa İstanbul Davutpaşa Köşkünden uğurlanan padişah, Selimiye'de bir namaz kıldıktan sonra Edirne Sarayı'na bir mescit yaptırılmasını istemiştir. Edirne'de kaldığı müddetçe başlıca meşkalesini av teşkil etmiş, kışı Edirne'de geçirdikten sonra 15 Nisan 1613'de İs-

Dr.Rıfat Osman, *Edirne Rehnuması*, 1830; *Edirne Sarayları* (yazma)

Evliya Çelebi, *Seyahatname*.

Oktay Aslanapa, *Edirne'de Osmanlı Devri Abideleri*.

Turhan Dağlıoğlu, "Edirne Mezarları".

²¹ T.Gökbilgin, "Edirne Hakkında Yazılmış Tarihler", s.79.

²² O.N.Peremeci, *Edirne Tarihi*, s.11; Altan, "Edirne'de Türk Mimari Eserleri", s.307; *Edirne İl Yıllığı*, 1973, s.9.

²³ O.N.Peremeci, *Edirne Tarihi*, s. 11.

²⁴ O.N.Peremeci, *a.g.e.*, s.19.

²⁵ R.E.Koçu, *İstanbul Ansiklopedisi*, C.I, s.280.

tanbul'a geri dönmüştür²⁶. Yine aynı sene içinde ani bir kararla üçüncü defa Edirne'ye gelmiş, o kışı da Edirne'de geçirdikten sonra 1614'te İstanbul'a geri dönmüştür²⁷. Son gidişi sırasında İstanbul'dan hünkâr filikalarından biri sandal sefaları için, kızaklarla Tunca'ya indirilmiş²⁸, ayrıca Sultan Ahmet zamanında ellibinden fazla dişbudak, meşe, ihlamur fidanı getirilmiş ve Tavuk Ormanı mevkii değerli ağaçlarla donatılmıştır²⁹.

Sedefkâr Mehmet Ağa'nın Mimarbaşı olduğu dönemde (1606-1622) Sultan I. Ahmet'in Edirne'ye sık gelişinden dolayı birçok imar çalışması yapılmıştır. Çoğu kaynaklarla tesbit edilen yapılar şunlardır:

Edirne Sarayına: 1611'de Yeni Saray ile Mamak Sarayı arasına bir kasır³⁰, Mumcular Dairesi yakınlarına Alay Köşkü, Sırk Meydanı ve bir Namazgâh³¹, Gülhane Çayırlığına nazır, Sultanahmet dairesine yakın Aynalı Köşk³², II. Beyazıt Camii doğusuna Mehterhane-i Amire³³, Alay Köşkü yakınlarına büyük bir çeşme ve bir mescid³⁴ ve ayrıca Ekmekçiöğlü Kethüdası Kızıbaş Hasan Ağa, Zindan Yakınlarına bir han yaptırmış³⁵ ve de ayrıca Beylerbeyi Hamamı ile Çuhacılar Hamamı onarılarak kullanılmışlardır³⁶. Bazı kaynaklarda Balkapanı ve Yemişkapanı Hanları da I.Ahmet dönemi eseri olarak açıklanmaktadır³⁷ (Foto 1).

Günümüze gelebilen devrinin ve Mehmet Ağa'nın en önemli eserleri ise Edirneli Defterdar Ekmekçiöğlü Ahmet Paşa'nın yaptırdığı Sultan I.Ahmet'e hediye ettiği Ekmekçiöğlü Ahmet Paşa Kervansarayı (Ayşekadın Kervansarayı), Ekmekçiöğlü Ahmet Paşa Köprüsü (Tunca Köprüsü-Eski Köprü), Ekmekçiöğlü Ahmet Paşa Hanı ve Sebilidir (Havlucular Hanı).

²⁶ R.E.Koçu, *a.g.e.*, s.281.

²⁷ R.E.Koçu, *İstanbul Ansiklopedisi*, C.I, s.280.

²⁸ *Aynı Eser*, Aynı yer.

²⁹ O.G.Evyapan, *Eski Türk Bahçeleri*, s.12.

³⁰ R.Osman, *Edirne Sarayı*, s.83.

³¹ P.L.İnciciyan, "Osmanlı Rumelisi", s.31.

³² R.Osman, *a.g.e.*, s.86.

³³ *Aynı eser*, s.108.

³⁴ R.Osman, *a.g.e.*, s.86.

³⁵ Abdurrahman Hibrî, "Enisü'l Müsamirin", s.147. (çev.S.İlgürel)

³⁶ O.N.Peremeci, *a.g.e.*, s.96.

³⁷ O.N.Peremeci, *a.g.e.*, s.19.

Abdurrahman Hibrî Efendi "III. Murat zamanında yapılmıştır" demektedir T.Gökbilgin, "Edirne Hakkında Yazılmış Tarihler", s.101.

Ekmekçioğlu Ahmet Paşa

Sultan I. Ahmet dönemi imar faaliyetleri incelendiğinde Defterdar Ekmekçioğlu Ahmet Paşa'nın bu dönemin anıtsal mimarisine büyük katkısı olduğu görülür.

Ekmekçioğlu Ahmet Paşa Kanuni devrinde okuyup yetişmiş, III. Murat, III. Mehmet, I. Ahmet döneminde yaşamış, 1595 yılında Başdefterdar olmuş, birçok cenazelerde bulunmuş, sayılı maliyecilerdendir³⁸.

Defterdar Ekmekçioğlu Ahmet Paşa Sadrazam İbrahim Paşa'nın güvenini kazanmışsa da, 1606 yılında Sadrazam olan Kuyucu Murat Paşa ile geçinememiş, aralarındaki düşmanlık gün geçtikçe şiddetlenmiştir³⁹. Hatta Sadrazam Ekmekçioğlu'nun idam fermanını padişah Sultan Ahmet'ten almış, ölümden son dakikada kurtulmuştur. Bu arada Edirne'de gizlenmiş, Ekmekçioğlu Ahmet Paşa Kervansarayı ve Köprüsünü yaptırmış, padişaha hediye ederek affını sağlayabilmiştir. Bundan sonra Nasuh Paşanın sadareti sırasında, sadrazamın kendisini rakip görmesi yüzünden Başdefterdarlıktan azledilmiş; önce Karaman Valiliğine sonra Halep'e gönderilmiştir. Fakat Sadrazam Öküz Ahmet Paşa, 1615 yılında Doğu seferine çıkarken Sadaret Kaymakamı Gürcü Mehmet Paşa'nın beceriksizliğini görerek onu görevinden almış, yerine Halep'ten Ahmet Paşa'yı getirtmiştir⁴⁰. Daha sonraki yıllarda paşa bir ara sadrazamlık görevinin kendisine verileceğini ummuş, arzusu olmayınca da üzüntüsünden ölmüştür(1618)⁴¹.

Edirne'li Ekmekçioğlu Ahmet Paşa'nın en önemli Vakıf eserleri Edirne'dedir. Ekmekçioğlu Ahmet Paşa Kervansarayı, Köprüsü, Hanı ve Sebili bunlardan başlıcalarıdır. Ayrıca Beylerbeyi Hamamını onartmış ve kullanıma açtırmıştır⁴².

İstanbul'da Şehzadebaşında Külliye halinde Medrese, Türbe, Sebil yaptırmış, Eyüp Camiine Hünkâr Mahfil⁴³, Koca Mustafa Paşa Camii'ne bir kapı ve mahfil ilave ettirmiştir⁴⁴. Ereğli'de tamamlanmamış bir hanı vardır⁴⁵.

³⁸ R.E.Koçu, *a.g.e.*, s.403.

³⁹ *Naima Tarihi*, C.I, s.220 (Z.Danışman Çev.).

⁴⁰ R.E.Koçu, *aynı yer*.

⁴¹ *Naima Tarihi*, aynı yer.

⁴² O.N.Peremeci, *a.g.e.*, s.96.

⁴³ Ayvansaray, *Vefayat*, s.18.

⁴⁴ *Meydan Larousse*, C.I, s.179.

⁴⁵ E.Yücel, "Ekmekçizade Ahmet Paşa Medresesi", s.132.

EKMEKÇİOĞLU AHMET PAŞA KERVANSARAYI (Ayşekadın Kervansarayı)

Avrupa'ya yapılan seferlerin rağbette olduğu 16. yy. sonlarında Avrupa yolu üzerinde birçok han ve kervansaray yaptırılmıştır. Bu bölümde Türk Osmanlı han ve kervansaray yapılarının özelliklerini kısaca belirterek Ekmekçiöğlu Ahmet Paşa Kervansarayı ve hanı üzerinde yoğunlaşacak ve Sedefkâr Mehmet Ağa'nın Türk han ve kervansaray mimarisine katkısını irdelemeye çalışacağız.

Tüccarları, hacıları, iş için seyahat edenleri, şehirde ve seyahat yolları üzerinde hayvanlarıyla ve eşyalarıyla birlikte barındıran ve onlara yatacak emin bir yer ve yiyecek temin eden binalara, Kervansaray, Mihmansaray veya Han ismi verilirdi⁴⁶.

Risale-i Mimariyye'de han ve kervansarayın tanımı için⁴⁷:

“Han, arâbîdir, Farisî olan hane'den tarib olmuştur. Farisîde ve Türkiye'de yine han derler. Ribat arâbidir. Farisî'de kervansaray, Türkiye'de avam galat edip kervansaray derler. Misafirler için bina handır” denmektedir.

Arapça RBT kökünden gelen⁴⁸ ribat: Askeri, ticari yollar üzerindeki kervanları himaye ve dahili asayîşi temin için kullanılan kale tarzındaki menzil binaları için kullanılan bir kelime olup⁴⁹, Osmanlı öncesi Türklerin çok uyguladıkları bir yapı tipidir. Kervansaray yapılarına prototip teşkil etmişlerdir.

Bütün bu tariflere ve açıklamalara göre; Han kelimesi Kervansaraylar içinde kullanılan bir kelime olmasına rağmen, fonksiyon ve amaçlar bakımından ayrı yapılardır. Şöyle ki; Kervansaraylar genellikle şehirler arasında kale gibi sağlam yapılar olarak inşa edilir ve yolcular para ödemedi kalabildikleri gibi bünyelerinde bulunan çarşı, hamam, ahır, aşhane gibi kısımlardan istifade edilebilirdi. Şehir hanları ise, yardımcı binaları olmayan, kontrüksiyon yönünden belirgin bir sağlamlık göstermeyen ve özellikle ticari amaçlarla yapılan yapılardı⁵⁰.

⁴⁶ F.Akocan, “Türk Han ve Kervansarayları”, s.133.

⁴⁷ O.Ş.Gökyay, “Risale-i Mimariyye ve Mimar Mehmet Ağa”, s.175.

⁴⁸ Köprülü, “Ribat”, s.268.

⁴⁹ Aynı yer.

⁵⁰ T.Gören, *Türk Hanlarının Gelişimi ve İstanbul Hanları*, s.1.

16. yy. sonunda Avusturya savaşları Rumeli sefer yollarına ilgiyi artırmış ve İstanbul, Edirne, Sofya, Belgrat yolları üzerinde Sadrazam Koca Sinan Paşa, Damat İbrahim Paşa, Vezir-i Azam Siyavuş Paşa, Defterdar Ekmekçioğlu Ahmet Paşa tarafından önemli kervansaraylar yaptırılmıştır.

Türk han ve kervansarayları başlıca üç grupta incelenebilir⁵¹:

Birinci grup han ve kervansaraylar, umumiyetle kare veya dikdörtgen şeklindeki tek bir yapıdan ibarettirler. Bu mekanda hayvanlarla insanlar bir arada yatmaktadırlar. Yüklerini hanın ortasındaki ortak mekana indirme imkanı bulan yolcular kendilerine zeminden yüksekte bir seki üzerinde, ocak başında yatacak yer bulurlar. Hayvanlarını yine kendilerine yakın bir yere bağlarlardı. Edirne Ekmekçioğlu Ahmet Paşa Kervansarayaına prototip teşkil eden bu grup hanlara örnek olarak Büyükçekmece Kervansarayı ve Gebze Çoban Mustafa Paşa Kervansarayı gösterilebilir⁵².

İkinci grup Türk Hanları: Birinci gruptaki hanların tekamül etmiş örnekleridir. Bu grupta yolcuların konakladığı kapalı mekanın önünde üç tarafı revaklar ve yapılarla çevrili bir avlu, avlunun ortasında bir çeşme ve mescit bulunur. (Harmanlı Siyavuş Paşa Külliyesi Kervansarayı (1590)⁵³ gibi).

Edirne Ekmekçioğlu Ahmet Paşa Kervansarayı'da (1609) bu grupta gösterilebilir.

Üçüncü grup hanlar: İkinci grupta incelenen hanların en gelişmiş örnekleri olup iki katlıdır. Üst kat tamamıyla ikamete ayrılmıştır. Edirne Rüstempaşa Kervansarayı, Ekmekçioğlu Ahmet Paşa Hanı (Havlucular Hanı) bu grubun örnekleridir.

Kaynaklara göre: Sultan Birinci Ahmet döneminde Edirne'de 18 yerde büyük handan başka 28 yerde misafir incek kervansaray vardır⁵⁴. Ekmekçioğlu Ahmet Paşa Kervansarayı, Hanı ve Ekmekçioğlu Kethüdası, Kızılbaş Hasan Ağa'nın Zindan yakınlarında yaptırdığı 1611'de inşa ettirdiği bugün mevcut olmayan han⁵⁵ o dönemde yapılmış olanlardır.

⁵¹ F.Akazan, *a.g.e.*, s.134.

⁵² E.Yücel, "Büyükçekmece'deki Türk Eserleri", s.99.

⁵³ O.Keskinöglü, "Bulgaristandaki Türk Vakıfları", s.87.

⁵⁴ S.Selen, "Yazma Cihannümaya Göre Edirne Şehri", s.308.

⁵⁵ Abdurrahman Hıbrî, "Enisü'l-Müsaminin", s.147 (Çev.İlgürel).

R.M.Meriç, "Edirne'nin Tarihi ve Mimari Eserleri Hakkında", s.453.

Edirne Belediyesi, 114 Pafta, 542 Ada, 5-6-7-8-9-10-11-12-13-14-15-16-17-18-19-20-21-22-23-24-25-26-27 nolu parsellere kayıtlı Ekmekçi oğlu Ahmet Paşa Kervansarayı, Eski İstanbul Caddesi ile Uzun Kaldırım Caddesi arasındadır. 1609 (1018H.) tarihinde, Ekmekçizade Ahmet Paşa tarafından, Sultan I. Ahmet'e hediye olarak, Sedefkâr Mehmet Ağa ile Edirne'li Mimar Hacı Şaban Ağa'ya yaptırılmış, iki şadırvanı ve tabhanesi bulunan çifte handır⁵⁶ (Bkz. Vaziyet Planı, Plan Rölövesi, Şekil 2,3,4; Foto 1,2,3,4,5,6,7,8,9,10,11,12,13,14,15,16,17,18). Evliya Çelebi, Seyahatnamesinde yapıyı şöyle anlatmaktadır⁵⁷:

“Büyük Hayırat. Bu Sultan Ahmet zamanında küçük bir han imiş. Sonra Ekmekçizade Ahmet Paşa temelinden yıkıp büyük bir han yaptırmıştı ki Edirne şehrinde ve İstanbul'da misli yoktur. İlla Tatar Pazarcığı Kasabasındaki makbul İbrahim Paşa Hanı olsa. Bu Eşe Kadın Hanı tam ikiyüz ocak olup avlusunun bir tarafında da içli dışlı harem odaları var. Ahırını bin tane at alır. Dört tarafı sofalı olup, dış avlusu dahi bin kadar deve ve at alır. Kale gibi handır. Cadde üzerinde kuzeye bakan demir kapısı üzerinde yazılı tarihi şudur:

Temaşa eyleyip didi itmamına tarih
Yapıldı Han-ı Sultan Ahmet oldu bibedel abad,

Sene 1018

Tamamlandıktan sonra Sultan Ahmet Hana
hediye edilmiş kurşunlu handır”

demektedir.

Yapıya Eski İstanbul Caddesi üzerindeki giriş mekanından girilir (Foto 4, 8). mekanın 2 yanında yüksek sekiler vardır. Bugün yok olan giriş kapıları eskiden belli bir saatten sonra kapatılır⁵⁸, sabah da herkesin eşya kontrolü yapılmadan açılmazdı. Şair Kesbi'ye ait olan, yapının Sultan Ah-

⁵⁶ Gökbilgin “Edirne Hakkında Yazılmış Tarihler”, s.103.

Abdurrahman Hibri, *a.g.y.*

H.S.Selen, “Yazma Cihannümaya Göre Edirne Şehri”, s.308.

Evliya Çelebi Seyahatnamesi, C.3-4, s.1037, (Çeviren Zillioğlu). Meriç, “Edirne'nin Tarihi ve Mimari Eserler Hakkında”, s.453.

Korkut, *Yeşil Yurt Edirne*, s.9.

⁵⁷ Evliya Çelebi, *a.g.y.*

⁵⁸ C.E.Arseven, *Türk Sanatı Tarihi*, s.474.

met'e hediye edildiğini açıklayan, kitabe, kapının üzerindedir ve şöyledir⁵⁹:

Feridün menzilet şems ü felek kudret-i melek haslet
 Ki yani hazreti han Ahmed ol şah-ı kerem mutad
 Süvar olup saadet rahşine seyr ü şikâr için
 Rikâbına düşün pûyende saydükken nice sayyâd
 O zill-ullah Edirne taht-gâhine salup saye
 Hümayun bahtı ile halkı şehri eyledi dil-şâd
 Olup mail o şehri dil-küşâya şah-ı dâna-dil
 Murad idindi bir han-ı cedidi eyliye icad
 Yapulsun deyu ferman idecek ol hanı âli-şân
 Veziran içre defterdârı oldu emrine münkad
 Bina kıldı o dem bir han-ı dil-keşab-ı kevser-veş
 Anın tarhında makdûrini sarfetti nice üstad
 Olup rahat-resânı reh-revân ol hanı âli-şân
 Mekin olan safalar kesbedip gamdan ola âzâd
 Metanette bu resme olmadı mihmân-seray elhâk
 Rub'at âlemi bennâ-yı kudret ideli bünyâd
 Temaşa eyleyüp Kesbi dedi itmamına tarih
 Yapıldı han-ı sultan Ahmed oldu bibedel âbâd.

Giriş mekanı üç tarafı revaklı bir avluya açılır. Bugün revaklar yok olmuş, sadece tonozların izleri kalmıştır (Bkz. Foto No.10). Avlunun sağında bulunan yapı kalıntılarının tabhane veya imarete ait olduğu kaynaklarda belirtilmiştir (Bkz. Foto No.8,9,10).

İrrasyonel forma sahip bu avlunun Uzun Kaldırım Caddesi ve Eski İstanbul Caddesine bakan cepheleri dışa açık dükkanlarla çevrelidir (Foto 5,6,13,14). Bugün sayıları 18 olan bu dükkanlar birbirlerinden gerek ölçü gerekse plan şeması olarak farklıdır ve Uzun Kaldırım Caddesi üzerinde kapalı han kısmının dış yüzünden 1,5 m. kadar içeride birleşirler (Bkz. Plan Rölövesi Şekil 4).

Girişe göre tam karşıda, bugün çatısı yok olmuş, Evliya Çelebi'nin "Görçenlik, Güvercinlik" diye bahsettiği yarı açık mekana geçilir (Foto 3,7,8; Şekil 4,5). Üç büyük sivri kemerle girişi düzenlenmiş olan güvercinliğin iki yanındaki kapılardan kapalı han kısımlarına girilir. Ayrıca kemerli girişin tam karşısında da bir kapı vardır. Bugün nereye açıldığı belli olma-

⁵⁹ O.Onur, *Edirne Kitabeleri*, s.221.

yan bu kapının tuvaletlere açılan kapı olması ihtimali kuvvetlidir (Foto 16; Şekil 6). (Bkz. Harmanlı Kervansarayı plan restitüsyonu ve Ekmekçiöglü Ahmet Paşa Kervansarayı restitüsyonu).

Kayıtlarda “Kurşun Örtülü” diye belirtilen kapalı han kısımları en son 1950 yıllarında olmak üzere çeşitli onarımlar görmüşse de, orijinal görünüşünü tamamen kaybetmemişler⁶⁰. Bugün kiremit çatılı olarak tesbit edilen bu kapalı han kısımları birbirinin simetriği olup kendi içlerinde de yine simetrik düzenlemişlerdir (Şekil 4,5,6; Foto 1,7,8,9,10,5). İçeride girişin karşısına gelen ortadaki sütun dizisi han mekanını iki simetrik parçaya ayırır. Duvarlarda 0.80 m yüksekliğindeki seki üzerinde eşit aralıklı ocak modülleri insanların yatacak yerlerini belirler (Foto 17,18). Hayvanlar döşeme hizasında, sekiden daha alçak seviyede üç sıra halinde uzanan yemliklere bağlanırlar.

Yapının bütünü ele alındığında, kervansarayın muntazam bir mimariye sahip kapalı han kısmı ile irrasyonel forma sahip açık avlu etrafındaki dükkân ve yapı kalıntılarında oluşan iki kısımdan meydana geldiği görülür. Dükkânlarda hiçbir geometrik düzen yoktur. Giriş mekanı bile kapalı han kısımlarıyla muntazam bir bağlantı içinde değildir. Evliya Çelebi Seyahatnamesi de dahil olmak üzere hiçbir kaynakta dükkânlardan bahsedilmez. Üstelik bu kervansaray gelir getirmek amacıyla yapılmamıştır. Yaptığımız araştırmaya göre Sultan Ahmet Vakfiesinde⁶¹ belirtilen “Ekmekçiöglü Ahmet Paşa Hanı etrafında 30 dükkân” ibaresi Selimiye yakınlarındaki Ekmekçiöglü Ahmet Paşa Hanı (Havlucular Hanı) na aittir. Bütün bu bilgiler dükkânların muhdes birer ilave olduklarını göstermektedir.

Benzer yapı analizi için yapılan çalışmalar sırasında tesbit edilen Gudenus’un hazırladığı Bulgaristan Harmanlı’da, III. Murat’ın veziri Siyavuş Paşa için 1590 tarihinde yaptırdığı cami, kervansaray (Şekil 8,9,10), köprü; hamamdan müteşekkil külliyenin (Şekil 11) kervansarayına ait restitüsyonlar ile Teply’nin hazırladığı “bir Türk kervansarayı” minyatürü (Şekil 7) konuya açıklık getirmektedir.

⁶⁰ Hasta yatağında ziyaret ettiğimiz 96 yaşındaki müteahhit Ali Osman Soygel, 1950 onarım çalışması için “zelzeleden yıkılan sağ yan cephe soldakine bakılarak ve kendi taşları kullanılarak yeniden tarafımdan yapıldı” demekte ve görçenliğin daha önce yıkıldığını söylemektedir.

⁶¹ “Arşivdeki Orijinal Vakfiyeler”, *Vakıflar Bülteni*, s.99.

Gudenus restitüsyonlarında (Şekil 8,9,10,11,12) Harmanlı Kervansarayanın ortasında bir tek şadırvanı vardır. Ve güvercinlik Evliya Çelebi'nin tabiri ile göğe baş uzatmıştır⁶².

Teply'nin minyatüründe (Şekil 7) ise avludaki iki şadırvan kaynaklarda belirtilen Ekmekçioğlu Kervansarayı'na benzemektedir. Yalnız bu minyatürde güvercinliğin girişinde Harmanlı'da olduğu gibi iki giriş kemeri çizilmiştir.

Avlu ise her iki kaynakta da muntazam forma sahiptir.

Teply'nin minyatürünün Ekmekçioğlu Kervansarayına ait olabileceği ve Gudenus'un restitüsyon çizimlerinin Ekmekçioğlu Kervansarayına çok benzediği düşünülerek yukarıda açıkladığımız yapı yanında yaptığımız incelemelerden şu sonuca varılabilir (Şekil 12).

Ekmekçioğluahmetpaşa Kervansarayı: Revaklı iki şadırvanı olan muntazam forma sahip avlu ve güvercinlikten girişi olan iki kapalı han kısmından meydana gelmiştir. Avlunun sağında Evliya Çelebi'nin bahsettiği yerinde kalıntılarını görebildiğimiz imaret yapıları vardır. Görçenlik ise kademeli üçgen alınlıklara oturan konik bir külaha sahiptir. Bugünkü güvercinlik kasnağı 15.30 m kotundaki yan üçgen alınlıklı çatıların alt seviyelerinde kalmaktadır (13.35 m kotu) (Bkz. Kesit Rölövesi). Bu da bu bölgenin orijinaline uygun olmayan yanlış bir müdahale ile bozulduğunu kanıtlar.

Bütün bu bilgi ve bulgulara göre; 1590 tarihli Harmanlı Kervansarayı Ekmekçioğlu Kervansarayından önce yapılmıştır. İkinci grup hanların az gelişmiş bir örneği olarak kabul edilebilir. Ekmekçioğluahmetpaşa Kervansarayı ise çok gelişmiş bir kervansaray örneği olmamakla beraber, ekonomik sıkıntılarının olduğu Sultan I. Ahmet döneminde kapalı han kısımları esas olan, imareti olan küçük bir külliye görünüşündedir.

Orijinal birçok elemanın kaybetmiş, birçok değişiklikler geçirmiş olmasına rağmen Ekmekçioğlu Ahmet Paşa Kervansarayı bugünkü haliyle abidevi kesme taş işçiliğinin nadide örneklerinden biridir. Yapının orijinal kalabilmiş sol yan cephesi (Bkz. sol yan cephe rölövesi) (Foto 1,2), güvercinlik mekanı giriş kemerleri (üç adet) (Foto 3) ve güvercinlik üst örtüsünün geçiş öğeleri olan sivri kemerli trompları (Foto 15) ve kemerlerin orijinal mukarnasları bugüne gelebilmiş yapı öğeleri olup genelde yapı bütündeki süsleme unsurlarına gösterilen önemi yansıtmaktadırlar.

⁶² O.Keskinoğlu, "Bulgaristan'daki Türk Vakıfları", s.87.

Sol yan cephedeki ajurlu kesme taş pencere süslemeleri (Foto 1,2) alçı dışlık pencerelerin taş ile geliştirilmiş tezyinat örnekleri olup bu yapıda adeta Sedefkâr Mehmet Ağanın Sedefkârlıkta kullandığı geometrik motiflerin cephe ölçeğinde pencereler uyarlaması yapılmak istenmiştir. Bu süslemeler Sinan'ın Şehzadebaşı ve Selimiye Camilerinde ve hatta klasik dönemde birçok yapıda kullanılmıştır. Fakat bu yapıdaki kadar hiçbir kervansaray yapısında başarılı uygulanmamıştır. Bu dışlık pencereler Mehmet Ağa'nın sanatındaki inceliği, Sedefkârlıktaki pratiğini dış cepheye uyarlama kabiliyetini yansıtan günümüze gelebilmiş süsleme elemanlarıdır. Sultanahmet Camii külliyesi ile aynı dönemlerde inşaatı devam eden bu kervansarayda Mehmet Ağa yan cephelerdeki monotonluğu bozmayı pencere süslemelerinde çeşitlilik yaparak sağlamaya çalışmış ve mimarlık sanatına ölümsüz bir eser bırakmıştır.

Ekmekçioğlu Kervansarayı Mehmet Ağa'nın Sultanahmet Külliyesinden sonra gelen en önemli eseridir.

EKMEKÇIOĞLU AHMET PAŞA HANI (Havlucular Hanı) ve SEBİLİ

Edirne Belediyesi 23 nolu paftada kayıtlı 625 nolu adanın tamamını işgal eden Ekmekçioğlu Ahmet Paşa Hanı, Ekmekçioğlu Ahmet Paşa tarafından 17.yy. başlarında, eskiden Yediyol Ağzı denilen, bugünkü Kıyık Caddesi üzerinde bir mevkiye, iki katlı olarak inşa edilmiştir⁶³ (Şekil 20,21,22,23). Sultanahmet döneminde yapıldığında çevresinde bugün kalıntıları kalmış Balkapanı, Yemiş Kapanı gibi bir takım hanlar vardır⁶⁴ (Foto 19; Şekil 14,15).

Yapı, çevresindeki birkaç tarihi hanla birlikte (Balkapanı Yemişkapanı) 1752 yılında meydana gelen büyük zelzelede yıkılmış, daha sonraki dönemlerde yanlış restorasyon politikasıyla kurtarılamayarak bugüne gelememiştir. Şu an üst katın varlığı ancak kaynaklara dayanılarak söylenebilmektedir. Günden güne bozulan, orijinal hüviyetini tamamiyle kaybeden yapı günümüze gelene kadar çeşitli adlar almıştır: Bir ara solaklar oturduğu için "Solaklar Hanı" denmiş, sonra astarcıların yeri olup "Astarcılar

⁶³ Ö.N.Peremeci, *Edirne Tarihi*, s.92.

A.Hıbrî, "Enüsü'l-Müsamin", s.147. (Çev.İlgürel).

S.Selen, "Yazma Cihannümaya Göre Edirne Şehri", s.308.

R.M.Meriç, "Edirne'nin Tarihi ve Mimari Eserleri", s.453.

⁶⁴ Ö.N.Peremeci, *a.g.e.*, s.19.

Hanı” adını almıştır. En son havlu dokuyanların çok olduğu bir dönemde de “Havlucular Hanı” adıyla günümüze gelmiştir⁶⁵.

I. Sultan Ahmet Vakıf defterinde⁶⁶ “Edirne’de Ahmet Paşa hanı etrafında 30 dükkan ve bodrum” ibaresi hanın dükkan sayısının 30 adet olduğuna işaret etmekte ise de bugün ayakta olan tonozlu orijinal dükkan modülü sayısı ancak 12 tanedir.Eski Kıyık Caddesi üzerinde 1,2,3,4,5,6,7,8,9,10,11 nolu (bkz. plan, Şekil 14) dükkanlar uğradıkları birçok müdahaleden sonra ancak tonoz örgüleriyle karakterlerini anlatabilmektedirler. Duvarlar boya ve fayans kaplamalarla kapatılmış, yalnız giriş kapısı ve sebil üzerinde taş örgü bir miktar görülebilir olmuştur (Bkz. Ön Cephe Rölövesi Şekil 15).

Geçirdiği değişikliklere rağmen Ekmekçiöğlü Ahmet Paşa Hanı Sultannahmet Vakfiyesinde belirtildiği için Mehmet Ağa’nın atfedilebilecek yapılardan biridir. Üçüncü grup hanlara dahil edebileceğimiz yapının bugünkü durumu ne yazıkki han mimarisine katkısını irdelemek için yetersizdir.

Ekmekçiöğlü Ahmet Paşa Hanı’nın Eski Kıyık Caddesi üzerindeki Mezitbey Hamamına karşı köşebaşında yer alan sebili orijinal kalmış en önemli bölümüdür. Sebil 2 kattan oluşmaktadır (Şekil 14,15,16,17; Foto 20,22,23). Mezitbey hamamına karşı olan giriş holüne açılan pencere, bu giriş holünün hanın üst katlarıyla bağlantılı olabileceğini düşündürmektedir (bkz. Sebil Plan Rölövesi).

Kesme taş üzerinde itinalı cephe süslemelerini barındıran cepheleri hanın bütünündeki orijinal süsleme öğelerinin de değerini gösteren tek numunedir.

Hanın iki katlı olduğunu ve üst katında bir kahve olduğunu söyleyen kitabesi şöyledir⁶⁷.

BÜYÜK KİTABE

Mah-i burc-i şeref ayn-ı saadet
Semiyyi şems defterdar-ı ekber
Cenâb-ı hazret-i Ahmed efendi
Verip bu menziler hûrşid-veş fer
Behist-asâ yapıp bir Kahvehane
Nazirin görmedi dünyada gözler...

⁶⁵ Aynı eser, s.92.

⁶⁶ *Vakıflar Bülteni*, “Arşivdeki Orijinal Vesikalar”, s.99.

⁶⁷ O.Onur, *a.g.e.*, s.21.

EKMEKÇIOĞLU AHMET PAŞA KÖPRÜSÜ (Tunca Köprüsü Eski Köprü) (Bkz. Şekil 2,3,18 Foto 24,25,26)

Bulgaristan'ın Rila dağından çıkan Meriç nehri, yine Bulgaristan topraklarından gelen Tunca ile Edirne'nin batısında şehre yakın bir yerde birleşirler⁶⁸. Eski adı Bülbül Adası Mevkii⁶⁹ olan bu birleşme yerinde Edirne Karaağaç istikametinde ardarda iki köprü vardır. Bunlardan birincisi Ekmekçioğlu Ahmet Paşânın yaptırdığı Ekmekçioğlu Ahmet Paşa Köprüsü, diğeri 1842'de Sultan Abdülmecit tarafından yaptırılan⁷⁰ Meriç Köprüsüdür. Tunca üzerinde olduğu için "Tunca Köprüsü" olarak da anılan Ekmekçioğlu Ahmet Paşa Köprüsü esasen Sultan Ahmet'in çok sık kullandığı ahşap bir köprünün (Bkz.Şekil 1) yerine yapıldığı için (Cisri-Cedid, Yeni Köprü) olarak tanınırken Meriç Köprüsü yapıldıktan sonra (Eski Köprü) olarak bilinir olmuştur⁷¹.

Kitabesine göre 1608 yılında inşaatına başlanan köprü 1615 yılında tamamlanmıştır⁷². Mimarının Mehmet Ağa olduğu birçok kaynakta belirtilmiş de Edirne'li Hacı Şaban Beyinde yardımları olduğu söylenir⁷³.

Evliya Çelebi köprü için "Tunca üzerinde gayet saltanatlı bir köprüdür, Timurtaş kasabasına oradan gidilir" demektedir⁷⁴.

Kesme taştan on gözlü yedi ayaklı olarak yapılan köprü, 1947 yılında⁷⁵ bir sel baskını sırasında Bulgaristan istikametinden gelen buzulların etkisiyle tahribe uğramış, iki göz kemerli ve bir ayak yıkılmıştır. Bugün betonarme bir döşeme ile açıklık geçilmektedir (Bkz. Foto 25; Şekil 18).

Zarif sivri kemerleri, muntazam kesme taş çokgen ayakları ve nadide tarih köşküyle Osmanlı köprü mimarisine olduğu kadar Avrupa köprü

⁶⁸ F.Turangil, *Edirne Merkez Kazası Monografyası*, s.10.

S.Selen, "Yazma Cihannumaya Göre Edirne Şehri", s. 308.

⁶⁹ E.H.Ayverdi, *Türk Sanatı Tarihi*, C.II, s.529.

⁷⁰ O.Onur, *Edirne Kitabeleri*, s.155.

⁷¹ S.Ünver, "Edirne'de Eski Köprü", s.71.

⁷² Abdurrahman Hıbrî, "*Enisü'l-Müsamin*" (S.İlgürel Çevirisi), s.149.

O.Aslanapa, *Edirne'de Osmanlı Devri Abideleri*, s.123.

C.Çulpan, *Türk Taş Köprüleri*, s.170.

⁷³ O.Aslanapa, *aynı yer*; C.Çulpan, *aynı yer*.

⁷⁴ Evliya Çelebi, *Seyahatname*, C.3-4, s.1040 (Çev. Zillioğlu).

⁷⁵ S.Ünver, *a.g.y.*, s.73; A.Korkut, *Yakın Yurt Serhat Şehri Edirne*,s.12; E.H.Ayverdi, *aynı*

mimarisine de öncülük eden Ekmekçioğlu Ahmet Paşa Köprüsü Mehmet Ağa'nın itina gösterdiği ve günümüze kalabilmiş sayılı eserlerinden biridir.

Köprünün kitabesi ve tarih köşkü bütünündeki düzenleme içinde önem verilen bir noktadır. Tarih köşkü arka cephesi, köprü bütünündeki yan cephe düzenlemesi içinde iki yanında ikişer hafifletme kemeri olan ayaklarla bütünleştirilmiş, diğer ayaklarda benzer hafifletme kemeri kullanılmamıştır. Aynı şekilde kitabe köşkü kemerlerle uyum sağlamak amacıyla sade tutulmuş, süsleme ögesi olarak köşelerde küçük sütünceler düşünülmüştür (Bkz. Cephe Rölövesi). Kitabe Köşkünün bugün kapatılmış olan orta kemeri, bu cephede hareketlilik sağlamaktadır. Buna mukabil yola bakan, suyun akışına karşı olan cephesinde yükseltilen kitabe köşkü girişi, kitabenin her yönden rahat okunmasını temin etmek gayesini gerçekleştirmektedir (Foto 26). Tarih kitabesi şöyledir⁷⁶:

Ekmekçi zade Ahmet paşay-ı kâm-kâri
 Hayratını görenler itmez mi hayrile yâd
 Bu devlet içre defterdar oldu on sekiz yıl
 Ba haşmet-i vezaret ba devlet-i hüdadâd
 Doldurdu Tunca nehrin bi şüphe sim-ü-zerle
 Bu cisri bi âdilî illâh etti bünyâd
 Maksudu bir duadır ancak gelip geçenden
 Lâyık budur ki sen de ruhunu idesin şâd
 Kâmi dedi esası müstahkemine tarih
 Zibende rah-ı gülşen bu cisri Ahmed âbâd
 Kadbüniye fi seneti: 1016-1608

Açıklaması⁷⁷:

Murat veren Ekmekçioğlu Ahmet Paşa'nın bu hayatını görenler onu hayırla anmazlar mı? Onsekiz yıl bu devlete defterdarlık etmiş olan Ahmet Paşa tanrı vergisi yüceliği ve haşmeti vezareti ile Tunca nehrini altın ve gümüşle doldurdu ve bu eşi olmayan köprüyü Allahın inayeti ile yaptı. Bütün isteği gelip geçenden sadece bir duadır. Layığı budur ki sen de onun ruhunu şâd edesin. Kâmi bu sağlam yapının esasına bir tarih düşürdü. "Bu güller arasında ne güzel yoldur"⁷⁸.

⁷⁶ O.Onur, *a.g.e.*, s.163.

⁷⁷ İ.İşmen, *İnsanlar ve Köprüler*, s.404.

⁷⁸ C.Çulpan, "Köprülerde Tarih Köşkları", s.25.

Genelde köprülerin esasını meydana getiren ayaklar, kemerler, düşmelerden başka bazı köprülerde emniyet ve kontrol amaçlı, bazılarında dinlenme amaçlı balkonlar, köşkler, yapılmıştır. Ve hatta bu gelişimin bir ürünü sayılabilecek (köprü üzerinde çarşı) fikrinin örneklerini görmek hiç de zor değildir.

Bizdeki tarih köşklarinin menşei olarak İslam öncesi Türklerin bir yapısı olan ateşgedeler ve sonra da açık türbe mimarisi gösteriliyorsa da⁷⁸ konu köprü mimarisinin gelişimi olarak ele alındığında; köprülerde, eserin sahibini, yaptıranını, yapan mimarı ve hatta kitabeyi yazan şairi belirleyen kitabeler önceleri köprünün ayaklarından birinin üzerine yerleştirilirken (Selçuklu ve Artuklularda) Osmanlı İmparatorluğu döneminde bu kitabeler için aynı zamanda dinlenme amaçlı köprü balkonları inşa edilmeye başlandı (Babaeski ve Büyükçekmece Köprüleri). Daha sonra bu balkonlar Ekmekçiöğluahmetpaşa Köprüsü gibi üstü örtülü bir köşk hüviyetini alarak gelişimin içinde bir yer aldı.

SONUÇ

Sultan I.Ahmet dönemi Edirne Mimarisini irdelediğimiz bu çalışma ile koruma alanında Edirne'de çok geride olduğunu vurgulamış oluyoruz. Ekmekçiöğlu Kervansarayı çoğu yapı ögesini kaybetmiş, zamanında onarılmadığı için orijinal hüviyetini değiştirmiş, Ekmekçiöğlu Ahmet Paşa Hanı (Havlucular Hanı) ise önce yol açma çalışmaları ile mekanlarının büyük bir kısmını yitirmiş, daha sonra da Vakıf teşkilatının dükkanları satması ile kontrolden çıkmış, şahısların keyfi koruma kararları ile tahrip olmuştur. Köprü ise gün geçtikçe artan araç trafiğine daha ne kadar dayanabilecektir? Bu köprünün Meriç üzerindeki diğer köprü ile birlikte Karaağaç güzergâhının tek köprü olmaktan çıkarılıp sadece yaya trafiğine bırakılması şarttır.

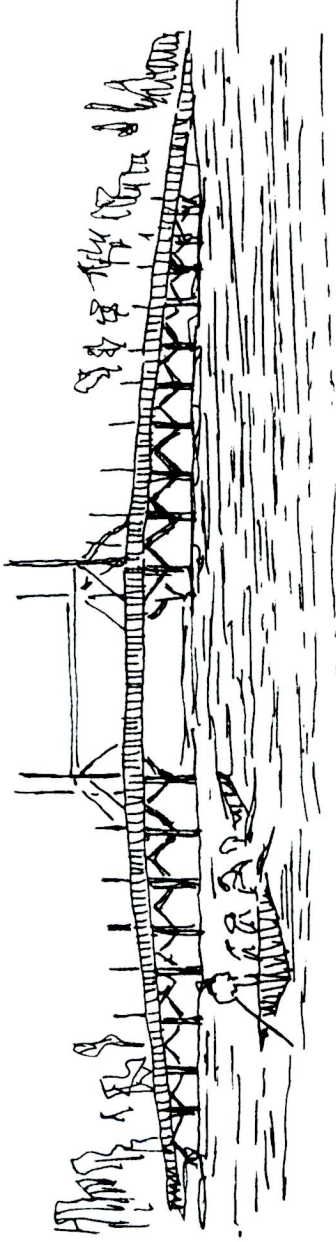
Günümüze gelebilmiş tarihi değerleri korumamız ilerki sağlıklı restorasyonlara en fazla bilgi verecek şekilde intikalini sağlamamız Milli görevimizdir.

BİBLİYOGRAFYA

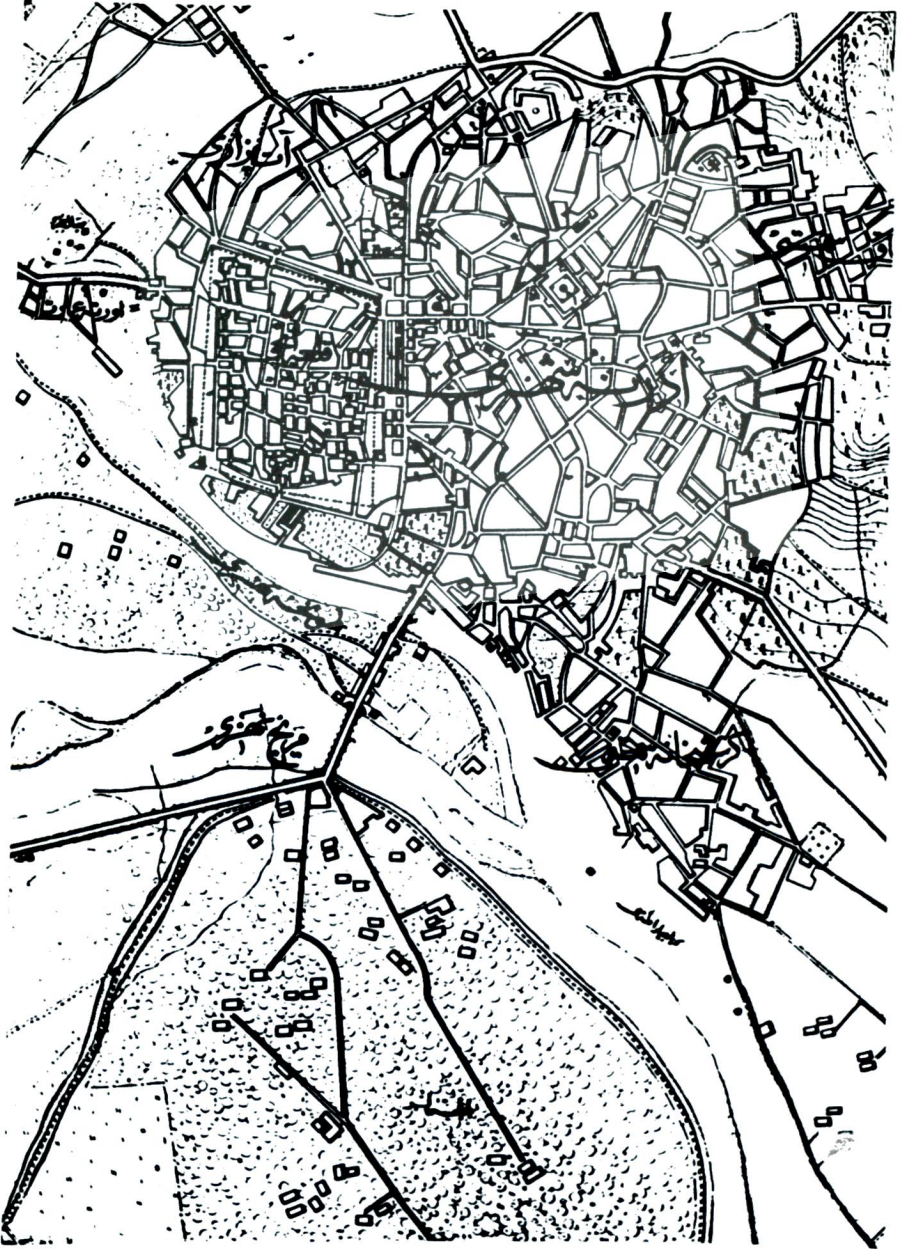
- ABDURRAHMAN HİBRÎ, "Enisü'l Müsâmirin", Beyazıt Kütüphanesi El Yazması, 1647 (H,1046), *Güneydoğu Araştırmaları Dergisi*, C.1.2.3, (Çeviren; S.İlgürel)
- AHMET BADI EFENDİ, Riyaz-ı Belde-i Edirne, Beyazıt Kütüphanesi üç cilt yazma eser.
- AKALIN Ş., "Mimar Dalgıç Ahmet Paşa", *Tarih Dergisi*, C.IX, sayı 13, İstanbul, 1958, s.71-80.
- AKOZAN F., "Türk Han ve Kervansarayları", *Türk Tarihi Araştırma ve İncelemeleri*, sayı 1, İstanbul, İ.G.S.A. Yayını, 1963, s.53-167.
- _____ "Türk Külliyesi", *Vakıflar Dergisi*, sayı, VIII Ankara, Vakıflar Genel Müdürlüğü Yayını, 1969, s.303-308.
- ALTAN K., "Mimar Mehmet", *Arkitekt*, sayı 7/8, İstanbul, 1937, s.223-226.
- _____ "Edirne de Türk Eserleri", *Arkitekt*, sayı 6, İstanbul, 1936, s.307-308.
- ARSLANAPA O *Edirne'de Osmanlı Devri Abideleri*, İstanbul, 1986.
- AYVANSARAYÎ H.H., *Vefayat-ı Selâtin ve Mişâhir-i Rical*, (Çev.F.Ç. Derin), İstanbul, Edebiyat Fakültesi Yayını, No:2241, 1978.
- AYVERDİ, E.H., *Avrupa'da Osmanlı Mimarı Eserleri (Bulgaristan, Yunanistan, Arnavulluk)*, C.IV, İstanbul, 1982.
- ÇULPAN C., "Köprülerde Tarih Köşkleri", *Sanat Tarihi Yıllığı*, İstanbul, İstanbul Üniversitesi Edebiyat Fakültesi Yayını, 1966-1968, s.25.
- _____ *Türk Taş Köprüleri (Orta Çağdan Osmanlı Devri Sonuna Kadar)*, Ankara, *Türk Tarih Kurumu Yayını*, 1975.
- EMRE N., "Türk Mimarları", *Arkitekt*, 1937, s.11-12.
- _____ "Ahmet Refik'in Türk Mimarları Adlı Eseri Hakkında", *Arkitekt*, 1937, 12-13.
- EVLİYA ÇELEBİ, *Seyahatname*, (Çeviren Z.Danisman), Kitap 1-2, İstanbul, 1969; Kitap 3-11, İstanbul, 1970; Kitap 12-15, 1971.
- _____ *Seyahatname*, (Çev.M.Zillioğlu, C.3.4, İstanbul, (Tarih yok).
- GOODWIN G., *A History of Ottoman Architecture*, London, 1971.
- GÖKBİLGİN T., "Edirne Hakkında Yazılmış Tarihler", *Edirne'nin 600. Fethi Yıldönümüne Armağan Kitap*, Ankara, Türk Tarih Kurumu Yayını, 1967.

- GÖKYAY O.Ş., "Risale-i Mimariyye ve Mimar Mehmet Ağa-Eserleri", *İs-mail Hakkı Uzunçarşılı'ya Armağan Kitabı*, Ankara, Türk Tarih Kuru-mu Basımevi, 1975, s.113-215.
- GÜREŞSEVER G., *Anadolu'da Osmanlı Devri Kervansarayların Gelişimi*, (Basıl-mamış Doktora Tezi), İstanbul, İstanbul Üniversitesi Edebiyat Fakültesi Yayını, 1974.
- İLGÜREL S., "Enisü'l Müsamirin", *Güneydoğu Avrupa Araştırmaları Dergisi*, C. 1,2,3, İstanbul, 1974, s.137-151.
- İNCİCİYAN P.L., "Osmanlı Rumelisi", *Güneydoğu Avrupa Araştırmaları Dergi-si*, s.2,3, İstanbul, 1974, s.11-18.
- İŞMEN, *İnsanlar ve Köprüler*, İstanbul, İş Bankası Yayını, 1972.
- KESKİNOĞLU O., "Bulgaristan'da Türk Vakıfları ve Ahmet Bali Efendinin Paralar Hakkında Bir Mektubu", *Vakıflar Dergisi* S.IX, Ankara, Va-kıflar Genel Müdürlüğü Yayını, 1971, s.81-95.
- KOÇU R.E., *İstanbul Ansiklopedisi*, C1, 2, İstanbul, 1958.
- KORKUT A., *Edirne İli Yakın Çevre İncelemeleri*, Ankara, 1972,
_____ *Yakın Yurt Serhat Şehri Edirne*, İstanbul, Ülkü Matbaası, 1965.
- KÖPRÜLÜ F. "RİBAT", *Vakıflar Dergisi*, Sayı II, Ankara, Vakıflar Genel Md. Yayını, 1942, s.267-268.
- KUMBARACILAR İ., "Türk Mimarları", *Arkitekt*, 1937, s.85-86.
- MAYER L. A., *Islamic Architects and Their Works*, Cenevre, 1956.
- MERİÇ R.M., "Edirne'nin Tarihi Mimari Eserleri Hakkında", *Türk Tarihi Araştırma ve İncelemeleri*, C.L, İstanbul, 1963, s.439-536.
- MEYDAN LAROUSSE, *Büyük Lugat ve Ansiklopedi*, İstanbul (Meydan Yayın-evi, 1969).
- NAİMA MUSTAFA EFENDİ, *Naima Tarihi*, (Çev.Zuhuri Danişmen), c.I; İstan-bul, 1967, CII; CIII; CIV; İstanbul 1958, CV; CVI; İstanbul, 1969.
- ONUR O., *Edirne'nin Tarihi Vesikalarından Edirne Kitabeleri*, İstanbul, Yenilik Basımevi, 1972.
- ÖRFİ ÇELEBİ, *Edirne Tarihi* (yazma), Ekrem Hakkı Ayverdi Koleksiyonu.
- ÖZ T., "Mimar Mehmed Ağa ve Risale-i Mimariyye" *Arkitekt*, 1943 s.179-279; 1944, s.13-37.
_____ "Kabenin Tamirleri", *Arkitekt*, 1947, s.129-130.
- ÖZDEŞ G., *Edirne*, (İmar planına hazırlık etüdü), İstanbul, İstanbul Teknik Üniversitesi Yayını, 1951.
- PEREMECİ O.N., *Edirne Tarihi*, Edirne, 1948.
- SELEN H., "Yazma Cihannumaya Göre Edirne Şehri", *Edirne'ye Armağan Kitabından Ayrı Basım*, Ankara, 1965.

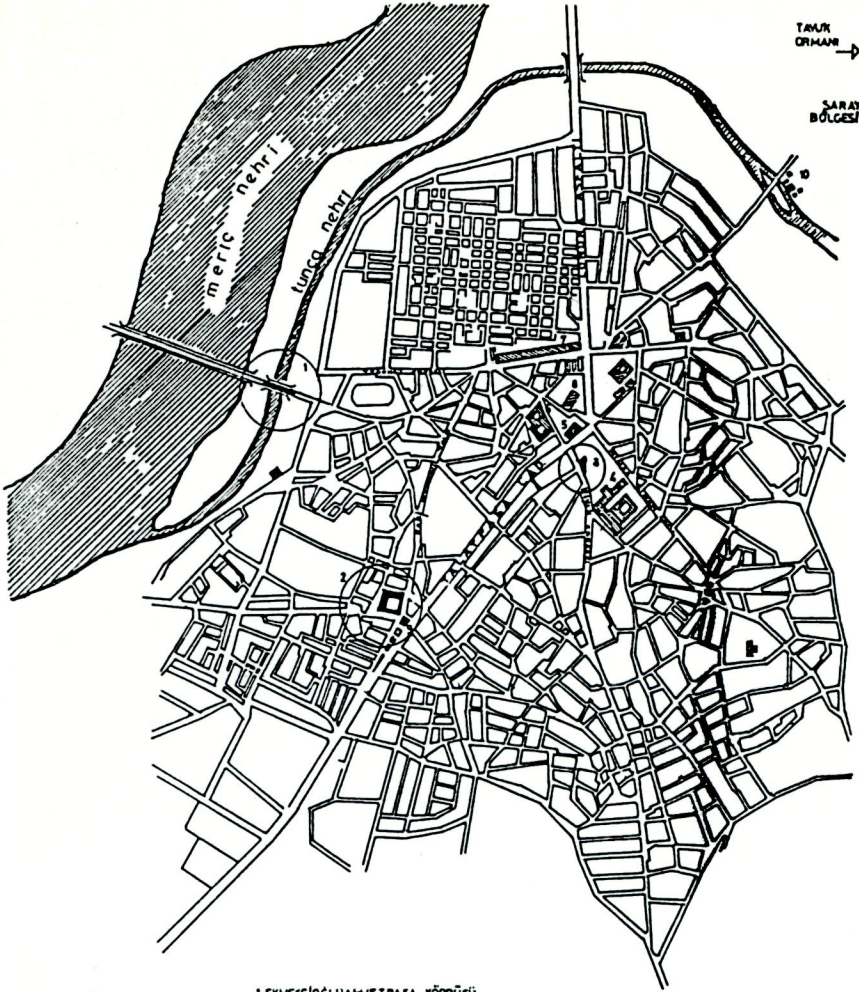
- SÜREYYA M., Sicil-i Osmani, C.I; İstanbul, 1308, C III; 1311, C V (tarihsiz).
- TEPLY, K., *Die Kaiserliche Grofsbotschaft an Sultan Murat IV in Jahre 1628*, Vien, (tarih yok).
- TOSYAVİZE DR.RIFAT OSMAN, *Edirne Sarayı*, Ankara, 1957. "Edirne Köprüleri ve Tarih Köşkleri", *Milli Mecmua*, Sayı 92, 1927, s.14-84.
- _____ *Edirne Rehnuması*, 1830.
- ÜNVER A.S. "Edirne'de Eski Köprü", *Arkitekt*, 1947, s.71-73.
- VAKIFLAR GENEL MÜDÜRLÜĞÜ, "Arşivdeki Orijinal Vakfiyeler", *Vakıflar Bülteni*, 1970.
- YÜCEL E., "Büyükçekmece'de Türk Eserleri", *Vakıflar Dergisi*, S.IX, Ankara, Vakıflar Genel Md.Yayı, 1971, s.95-108.
- _____ *Edirne Yıllığı*, Ankara, 1973.



Şekil 1 – Yıkılan bir eski evin tavan kenar süslemelerinden birinde Ekmekçiöğlü Ahmet Paşa Köprüsü, ahşap olan iki hali. Kaynak: S. Ünver.

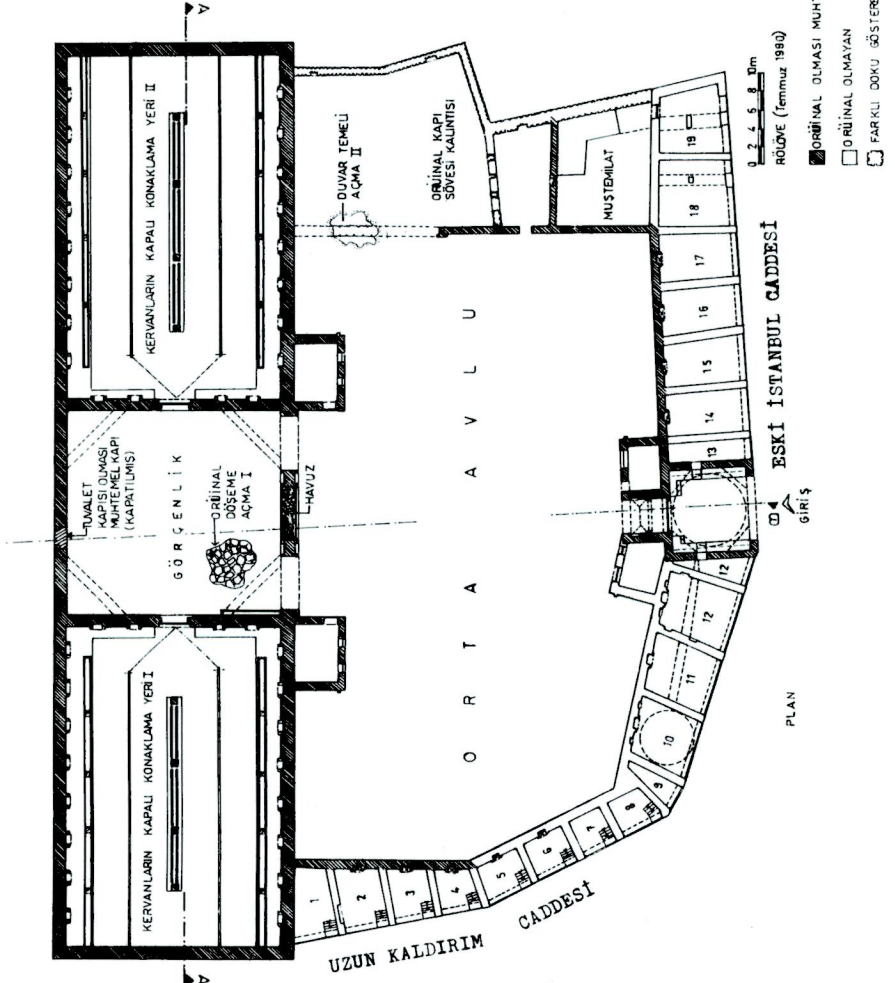


Şekil 2 – Edirne müdafaası için hazırlanmış harita (tarihsiz). Kaynak: İstanbul Üniversitesi Kütüphanesi Albüm No: 90425.

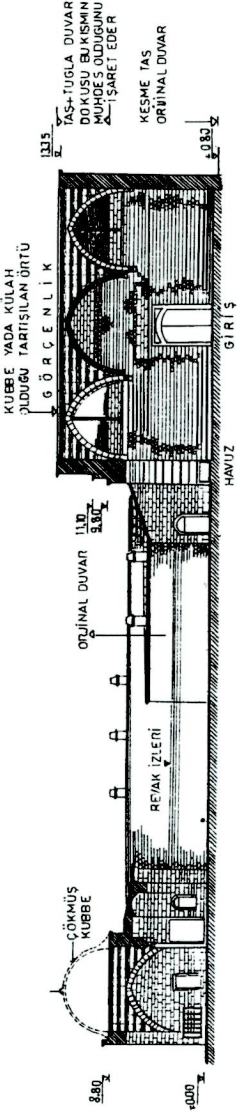


- 1 ENMEACIOĞLU AHMET PASA KÖPRÜSÜ
- 2 KERVANSARAYI
- 3 HANI VE SEBİLİ
- 4 SELİMİYE CAMİ KÜLLİYESİ
- 5 ESKİ CAMİ
- 6 RÜSTEMPAŞA KERVANSARAYI
- 7 ALİ PASA ÇARŞISI
- 8 BEDESTEN
- 9 AYŞEKADIN CAMİ
- 10 L. BEYAZIT KÜLLİYESİ

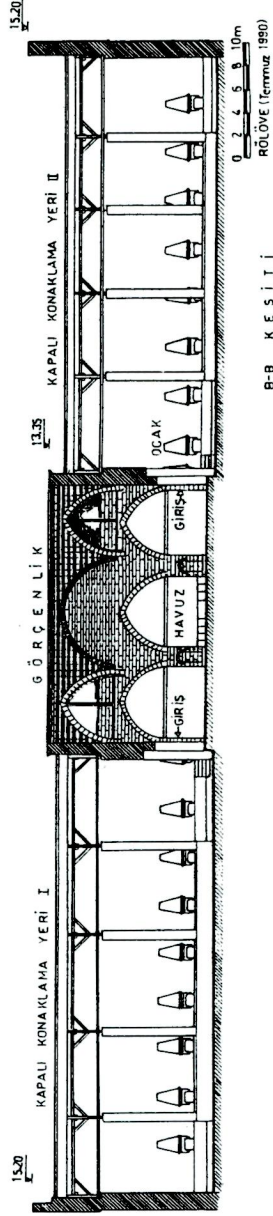
Şekil 3 – Edirne Şehir Planı.



Şekil 4 – Ekmekçiöğlü Ahmet Paşa Kervansarayı Plan Rölövesi.



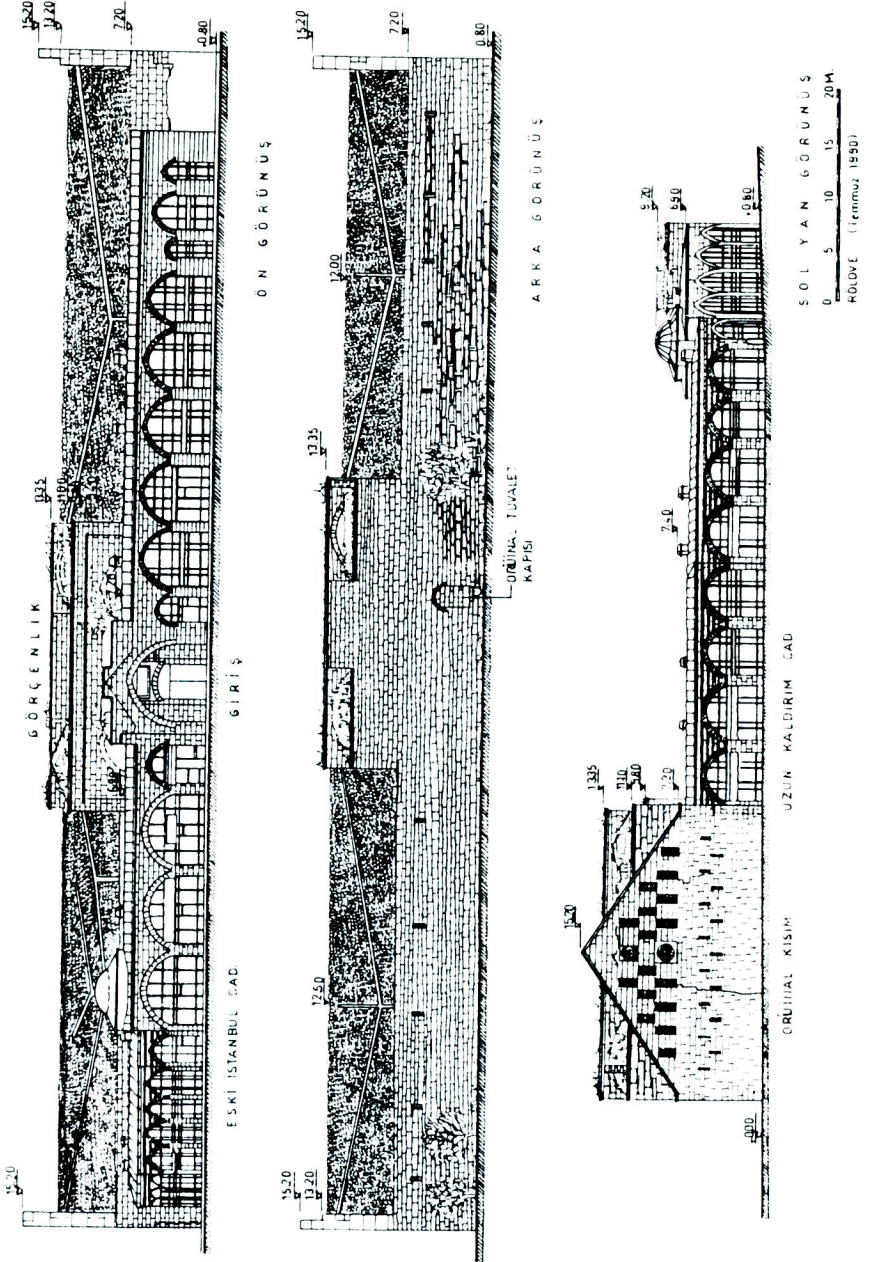
A-A KESİTİ



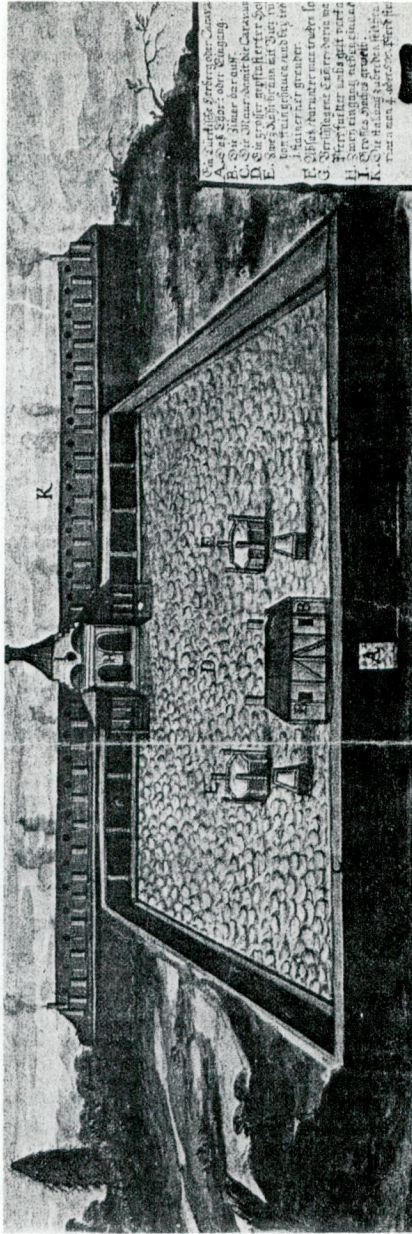
B-B KESİTİ

Şekil 5 — Ekmekçiöğlü Ahmet Paşa Kervansarayı kesitler.

Ayşe Gülçin Küçükaya

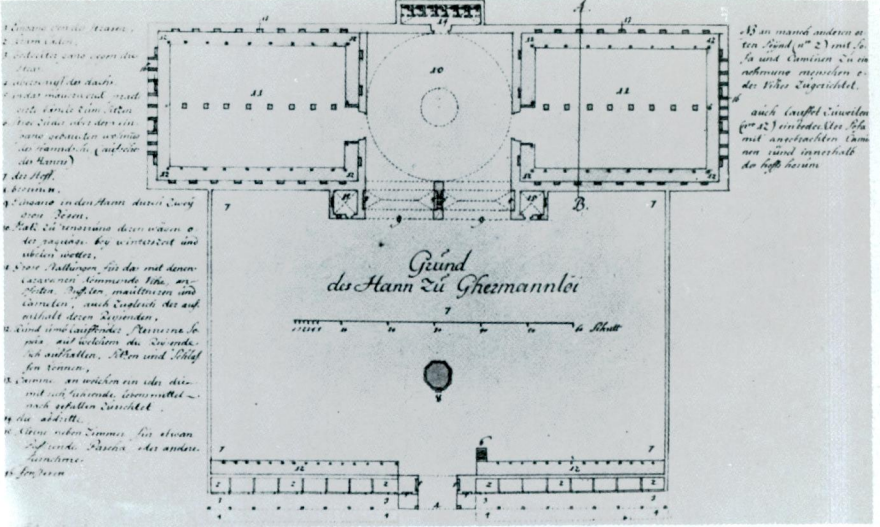


Şekil 6 – Ekmekçiöğlü Ahmet Paşa Kervansarayı görünüşler.

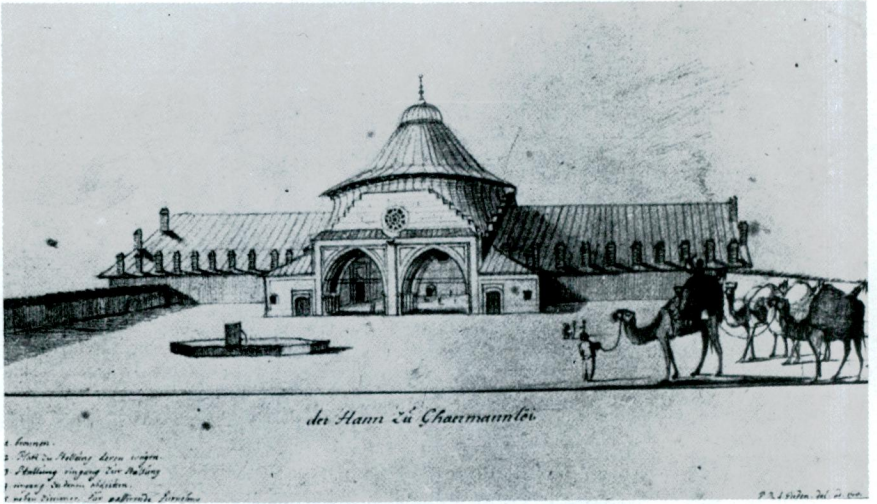


Şekil 7 – Bir Türk Kervansarayı Minyatürü.
Kaynak: Teply, Die Kaiserliche Grofsbetschaftan Sultan Murad IV in Jahre 1628, s. 117.

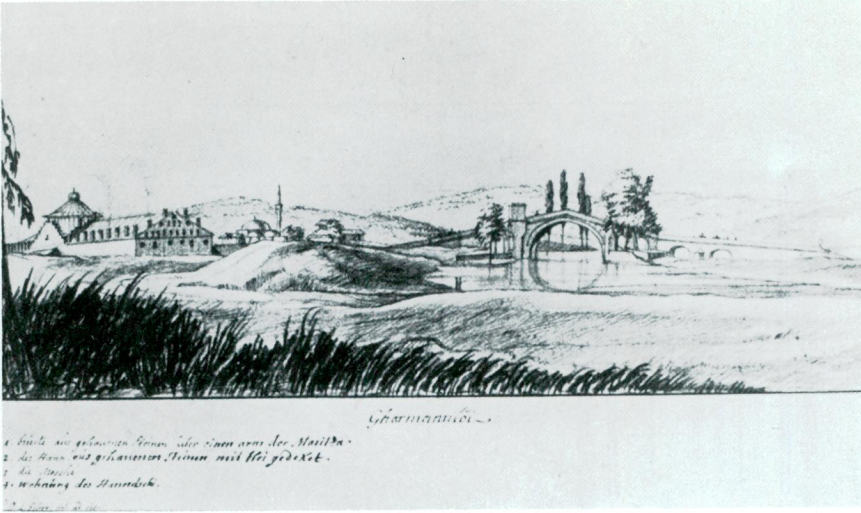
Ayşe Gülçin Küçükaya



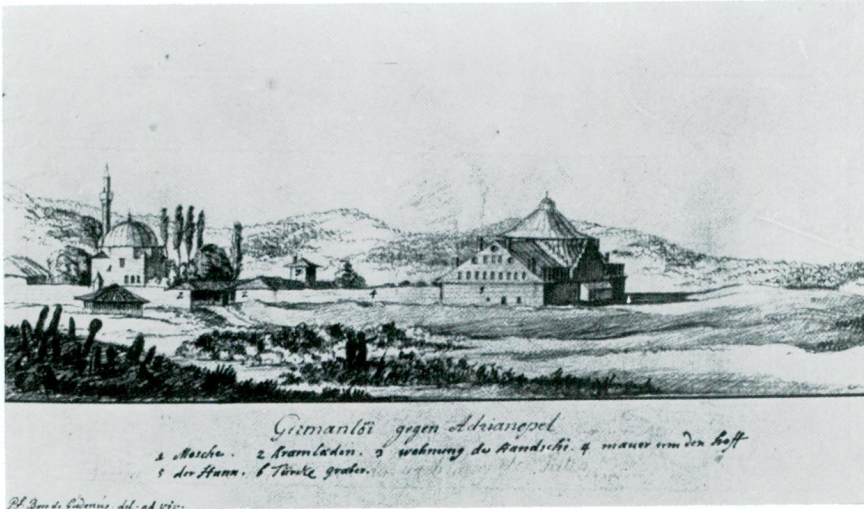
Şekil 8 – Harmanlı Siyavuş Paşa Kervansarayı (Plan şeması Ekmekçioğlu Kervansarayı ile benzerlik gösteriyor.). Gudenus tarafından hazırlanmıştır.



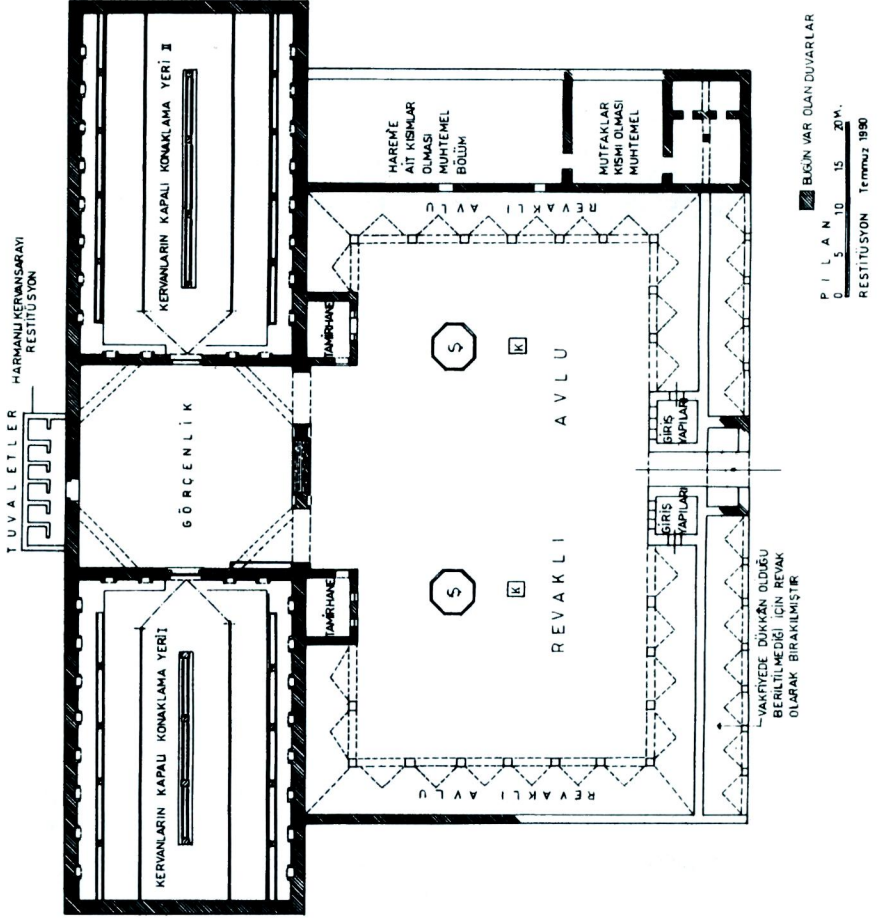
Şekil 9 – Harmanlı Siyavuş Paşa Kervansarayı restitüsyon görünüşü (Gudenus tarafından hazırlanmıştır).



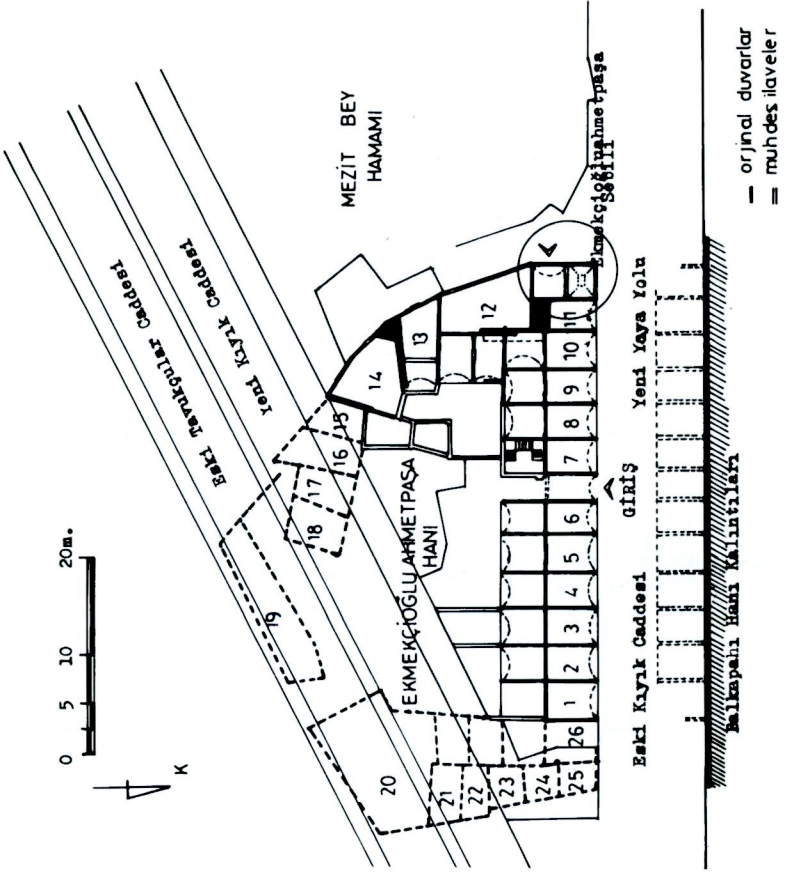
Şekil 10 — Harmanlı Siyavuş Paşa Külliyesi ve Kervansaray restitüsyonu (Gudenus tarafından hazırlanmıştır).



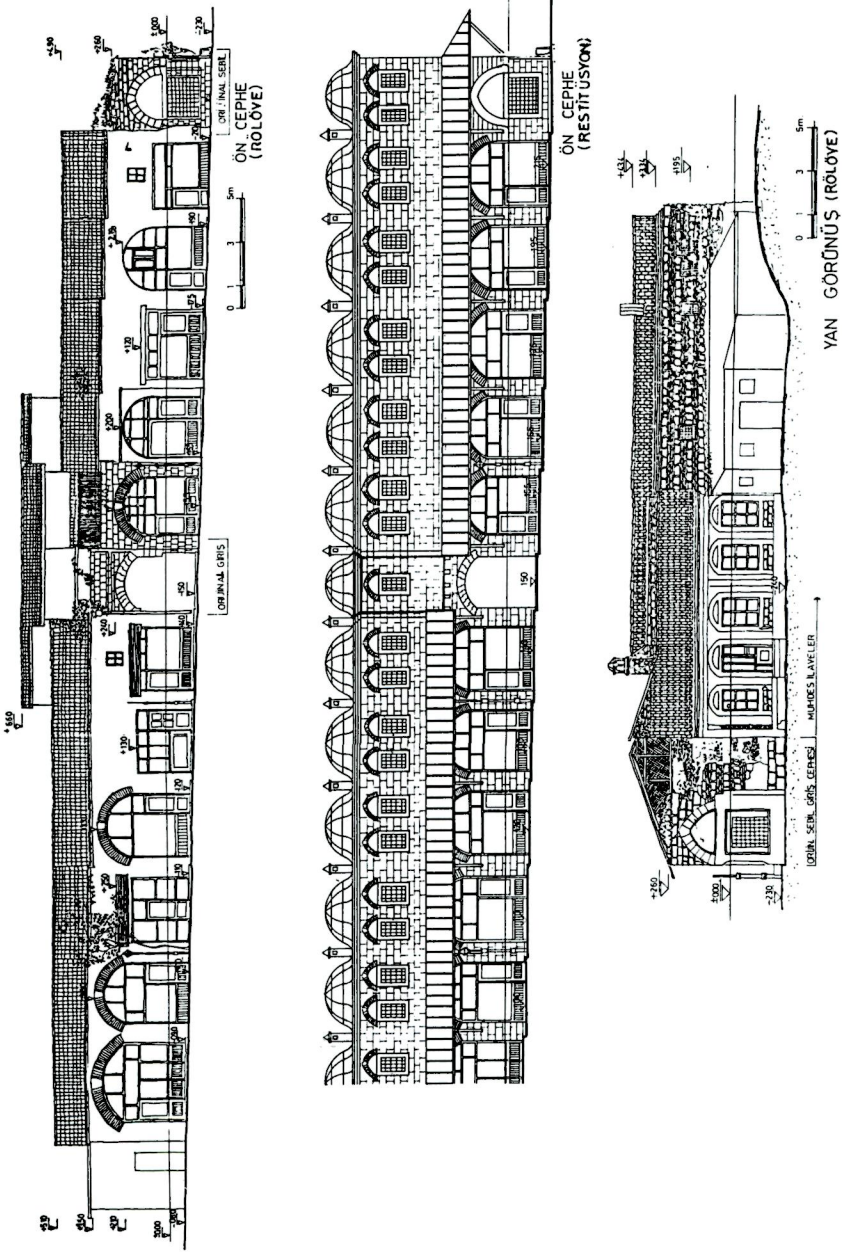
Şekil 11 — Harmanlı Kervansarayı, cephe restitüsyonu (Gudenus tarafından hazırlanmıştır).



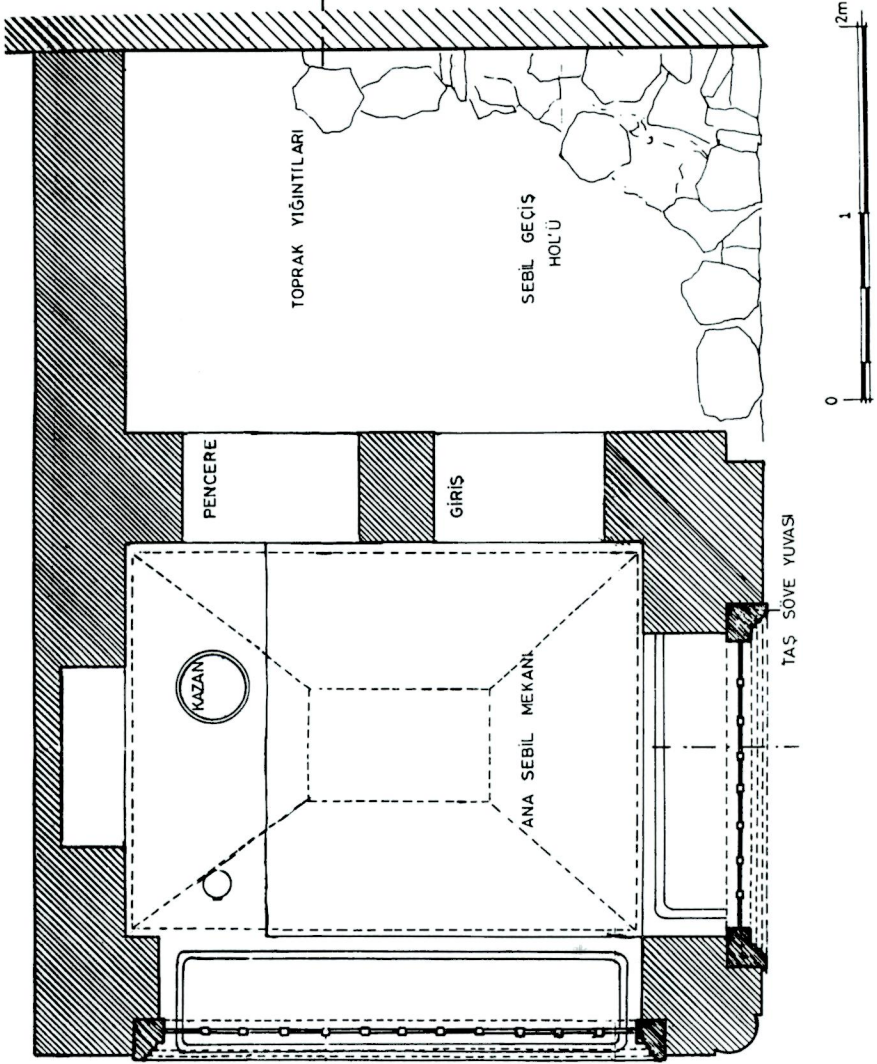
Şekil 12 — Ekmekçiöğlu Ahmet Paşa Kervansarayı. Plan Restitüsyon Projesi.



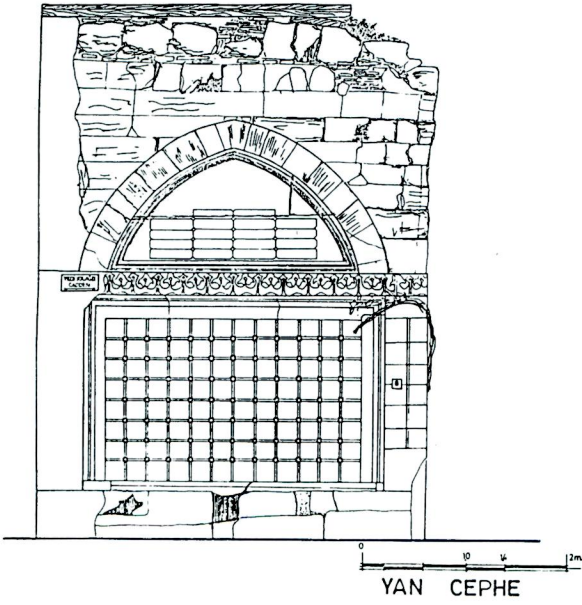
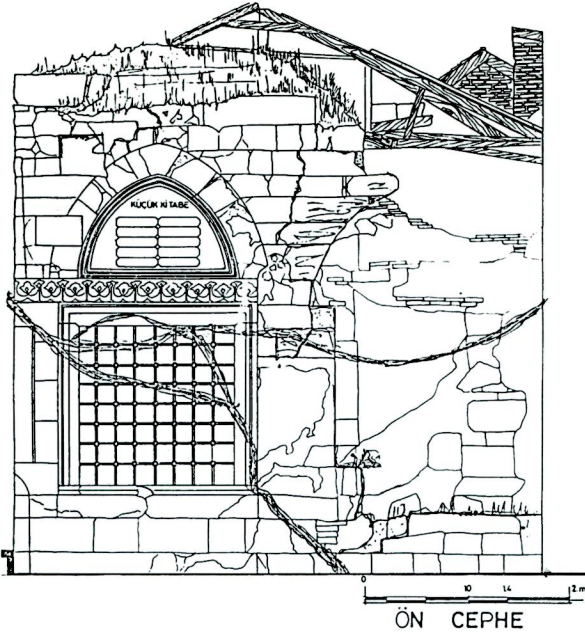
Şekil 14 — Ekmekçiöğlü Ahmet Paşa Hanı (Havlicular Hanı) ve Sebii.
Kaynak: Edirne Tapu Kadastro Müdürlüğü kayıtları.



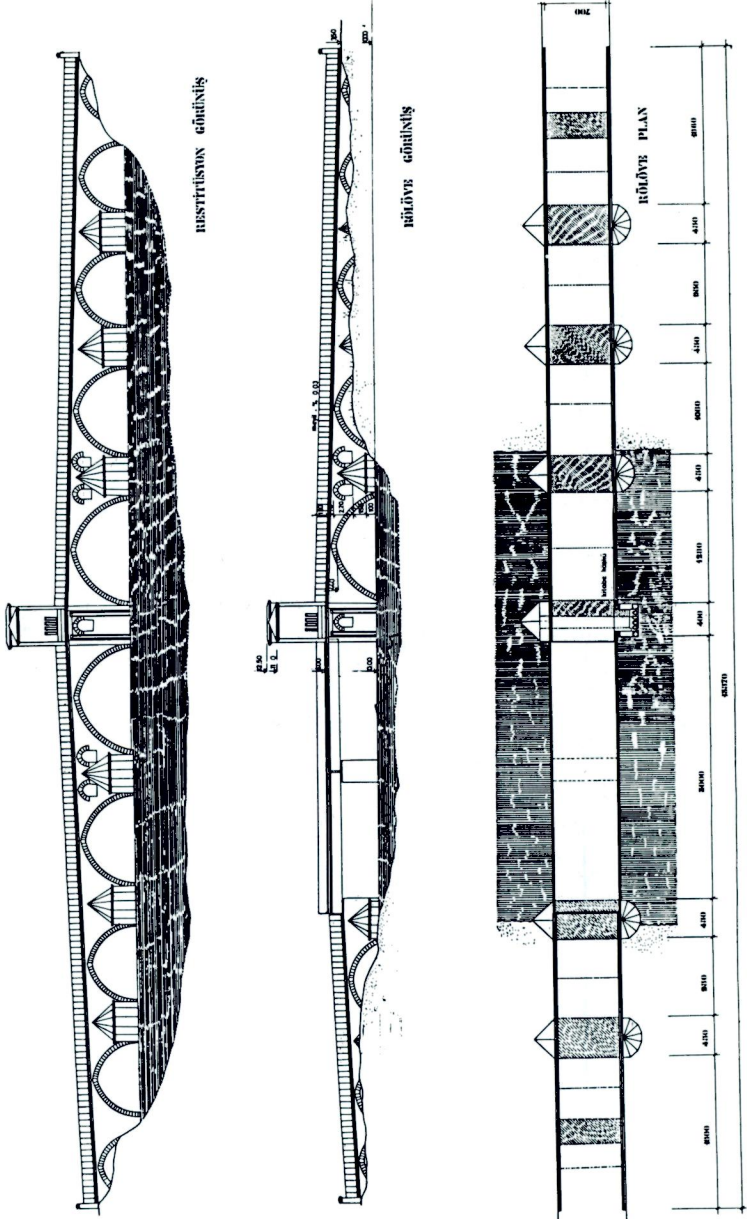
Şekil 15 — Ekmekçiöğlü Ahmet Paşa Hamamı (Havlucular Hamamı) görünüşleri.



Şekil 16 — Ekmekçiöğlü Ahmet Paşa Sebili planı (rölöve, 1987).



Şekil 17 — Ekmekçioglu Ahmet Paşa Sebili görünüşleri (rölöve 1987).



g. Küçükçaya

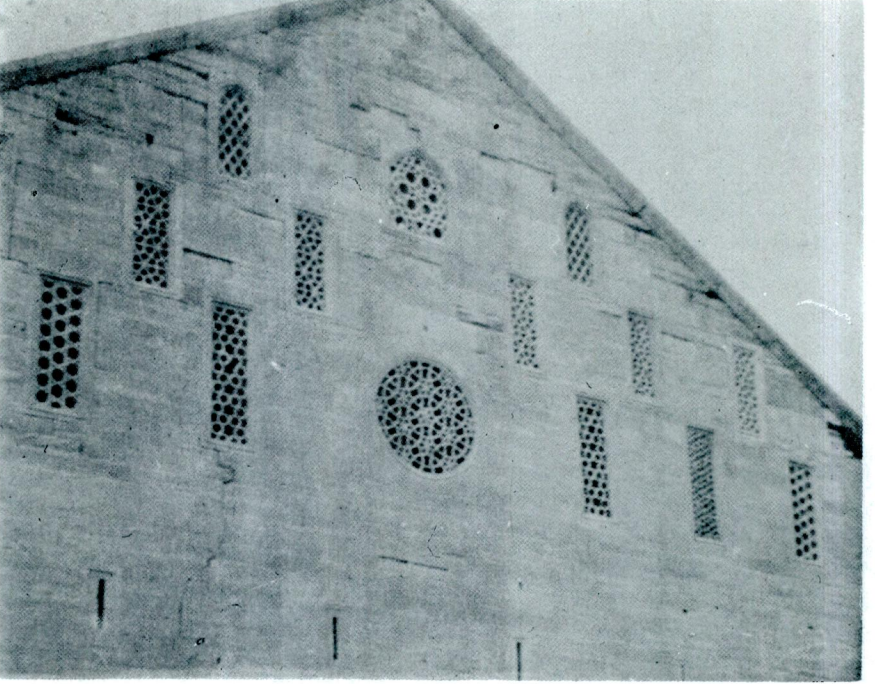
Şekil 18 — Ekmekçioğlu Ahmet Paşa Köprüsü röleve ve restitüsyon projesi.



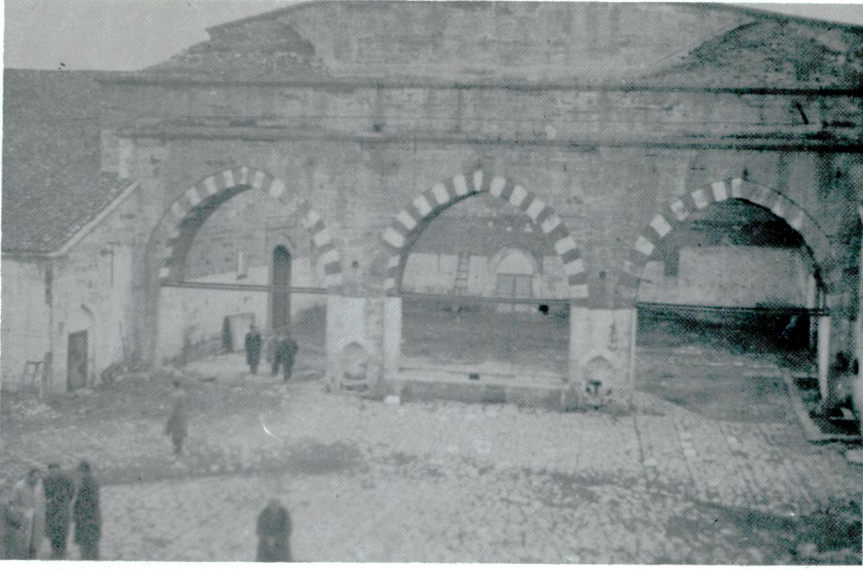
Res. 1 – Sol yan ve arka cepheler (1937).

Kaynak : Sn. Prof. Feridun Akozan fotoğraf arşivi.

Ayşe Gülçin Küçükaya



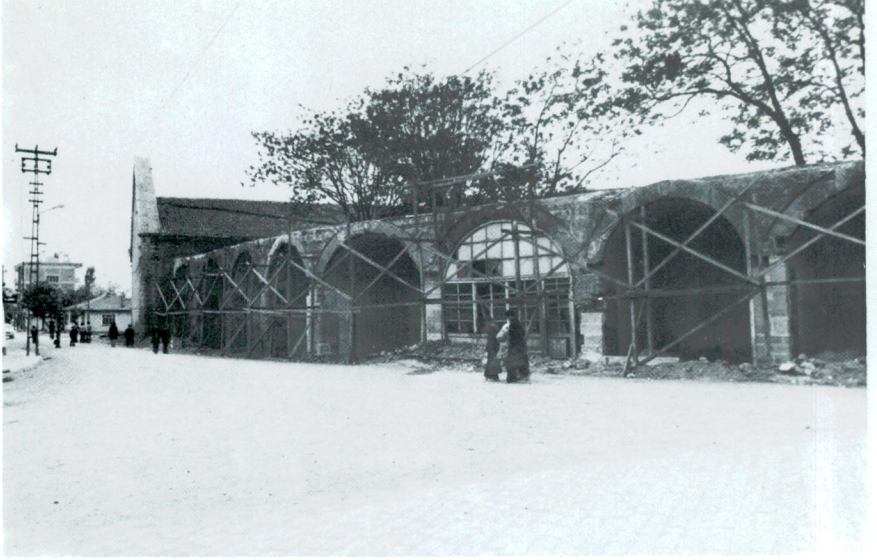
Res. 2 – Sol yan üçgen alınlıklı cephe (1937). Orijinal ajurlu pencereler ve aralarında tahrip olmuş kaplama taşları.



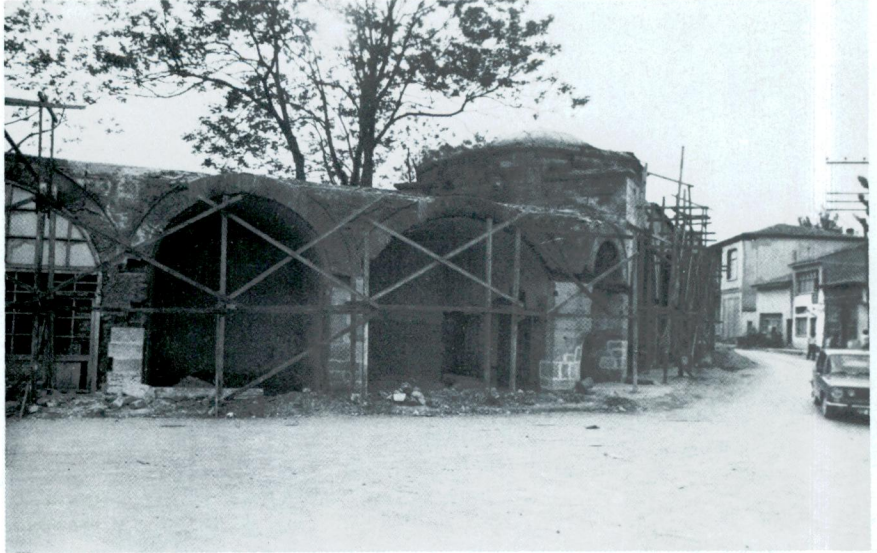
Res. 3 – Ekmekçiöğlü Kervansarayı (1937). Görçenliğin avlusundan görünüşü. Tuvaletlere açılması ihtimali olan kapı duvarla örülmeden önce.
Kaynak: Sn. Prof. Feridun Akozan fotoğraf arşivi.



Res. 4 – Ekmekçiöğlü Kervansarayı (1937). Giriş mekanının avludan görünüşü, muhdes kubbe yıkılmadan ahşap meşruta kaldırılmadan önceki hali.
Kaynak : Sn. Prof. Feridun Akozan fotoğraf arşivi.



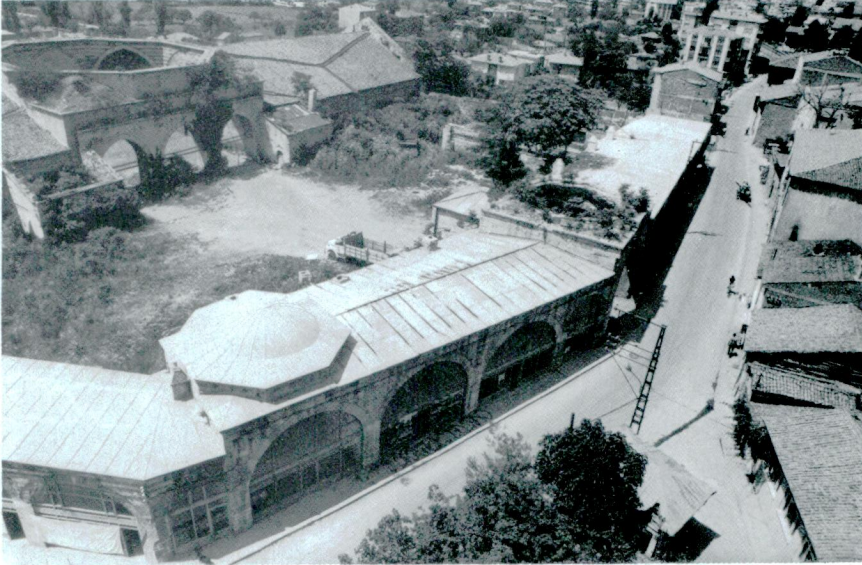
Res. 5 – Uzunkaldırım Caddesi. Dükkanları restorasyon sırasında (1975).
Kaynak : Edirne Vakıflar Bölge Müdürlüğü fotoğraf arşivi.



Res. 6 – Eski İstanbul yolu dükkanlarının restorasyonu (1975).
Kaynak : Edirne Vakıflar Bl. Md. fotoğraf arşivi.



Res. 7 – Ayşekadın Camii minaresinden kervansarayın sol yan görünüşü. Avlu temizlenip Edirne PTT'sine kiraya verilmeden önce (1980).



Res. 8 – Ayşekadın Camii minaresinden kervansarayın sağ yan görünüşü. 1975 restorasyonu bitmiş dükkanlar kiraya verilmiş, fakat iç avlu henüz temizlenmemiştir (1980).

Ayşe Gülçin Küçükaya



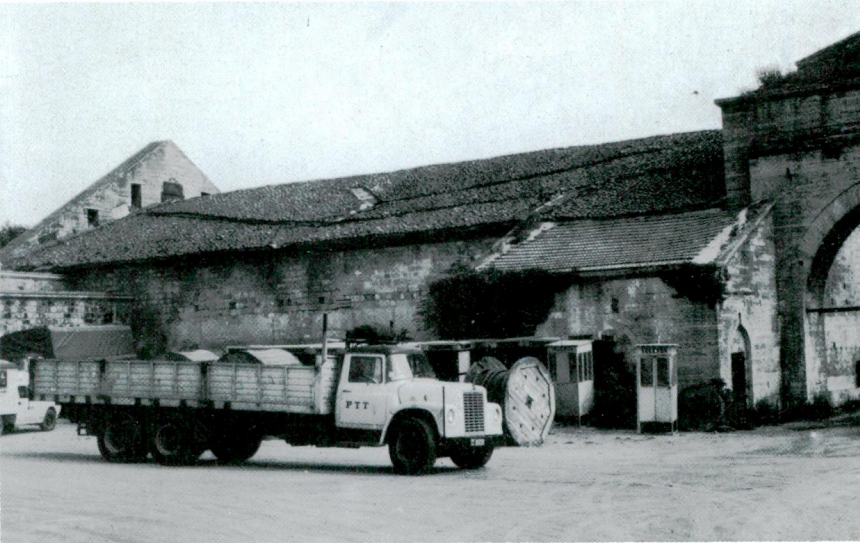
Res. 9 – Sağ yan iç cephedeki kalıntıların Ayşekadın Camii minaresinden görünüşü (1990). Edirne PTT'si burayı garaj olarak kullanmaktadır.



Res. 10 – Avlu içinden sağ yan cephedeki kalıntıların görünüşü (1986).



Res. 11 — Ayşekadın Camii minaresinden sol yan görünüş (1990). Muhdes çatı müteahhit Ali Osman Soygel tarafından 1950 senelerinde bu şekle sokulmuştur. Orijinali daha yüksek ve kurşun kaplamadır. 1950 restorasyonu sırasında üçgen alınlığın üzeri koruyucu şap ile kaplanmıştır.



Res. 12 — Avludan sol yan kapalı han kısmının görünüşü (1990). Orijinal sol yan cephenin iç görünüşü, pencerelerin bir kısmı dışarıda kalmıştır.

Ayşe Gülçin Küçükaya



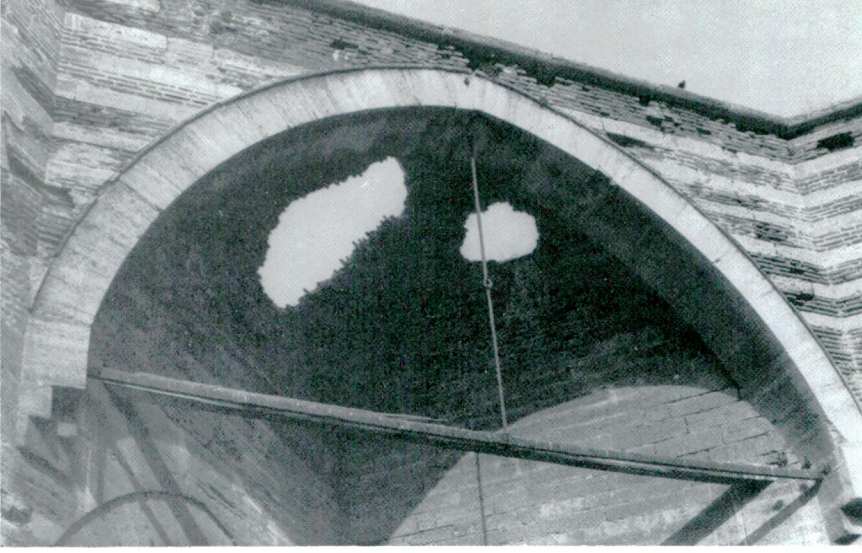
Res. 13 – Ekmekçiöglü Ahmet Paşa Kervansarayı. İstanbul Caddesi 18 no.lu dükkan
1975 restorasyonu sırasında.

Kaynak : Edirne Vakıflar Bölge Müdürlüğü Fotoğraf Arşivi.



Res. 14 – Ekmekçiöglü Kervansarayı İstanbul Caddesi 19 no.lu dükkanın 1975 restorasyonu sırasında temizlenmiş hali.

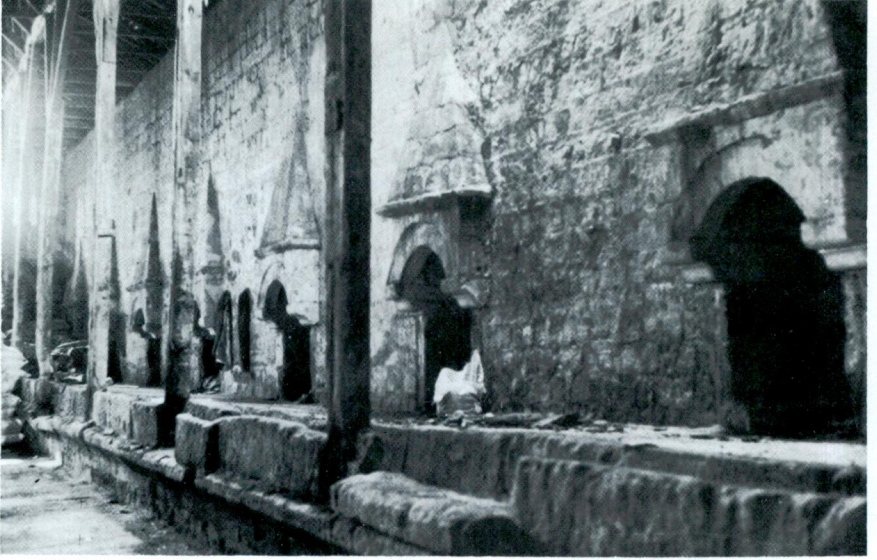
Kaynak : Edirne Vakıflar Bölge Müdürlüğü fotoğraf arşivi.



Res. 15 – Detay-Görçenliğin değişik devir ilavelerini gösteren bugün de tahrib olmuş tramplarından birinin iç görünüşü (1986).



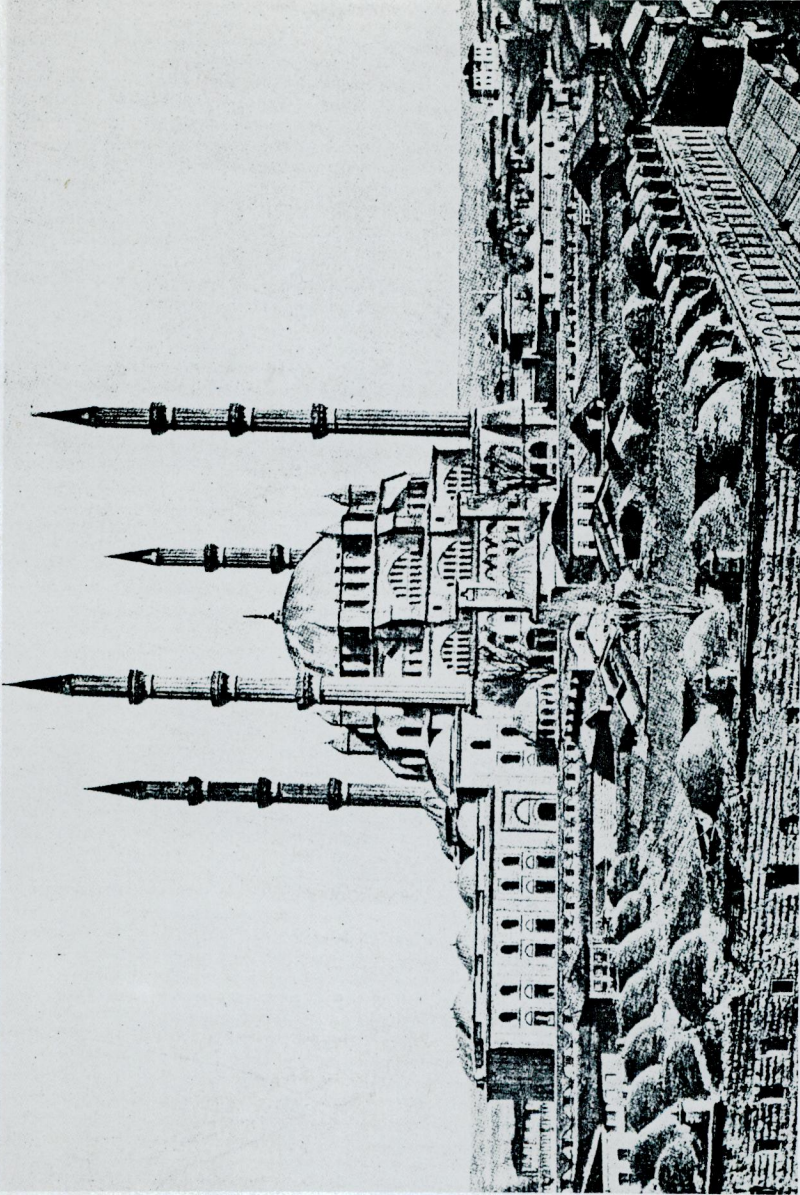
Res. 16 – Arka cephe; Görçenliğin arkaya açılan bugün kapatılmış kapısı (1990). Harmanlı Kervansarayı'nda bu kapı tuvalete açılan kapıdır. Restitüsyon yapılırken bu bilgiden istifade edilmiştir.



Res. 17 – Kapalı han kısmının iç görünüşü ocaklı seki.



Res. 18 – Kapalı han kısmında ocak (bu ocaklar İstanbul, Arasta odalarındaki ocaklara benzemektedir). (Bkz. Ocak rölövesi şekil 16).



Res. 19 — Balkapanı ve Yemişkapanı Hanlarının görünüşü ve Selimiye Camii
Kaynak : *İslam Ansiklopedisi* Cilt 4, s. 113 (1948).



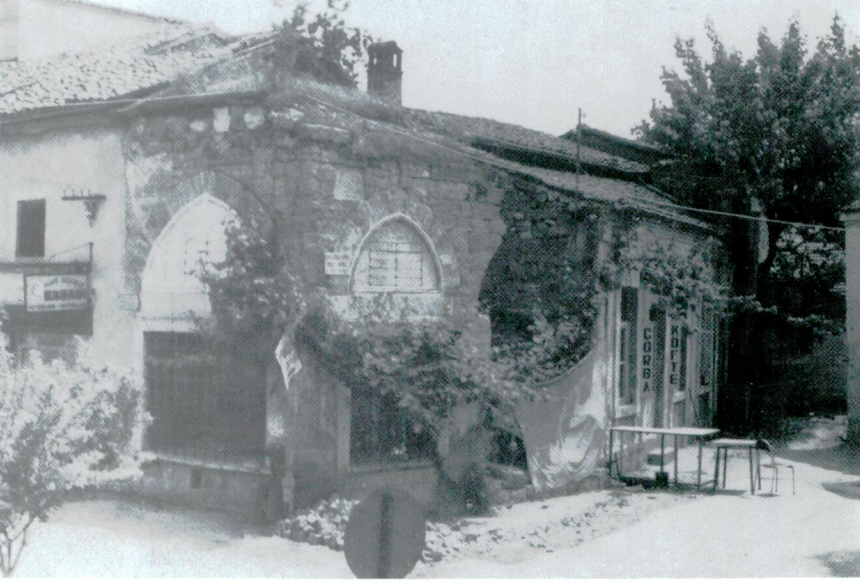
Res. 20 – Eski Kıyık Caddesi, yeni yaya yoluna bakan birçok değişikliğe uğramış dükkanlar ve sebil (1986).



Res. 21 – Ekmekçiöğlü Ahmet Paşa Hanı'nın orijinal girişi ve yanındaki dükkanların görünüşleri (1986).

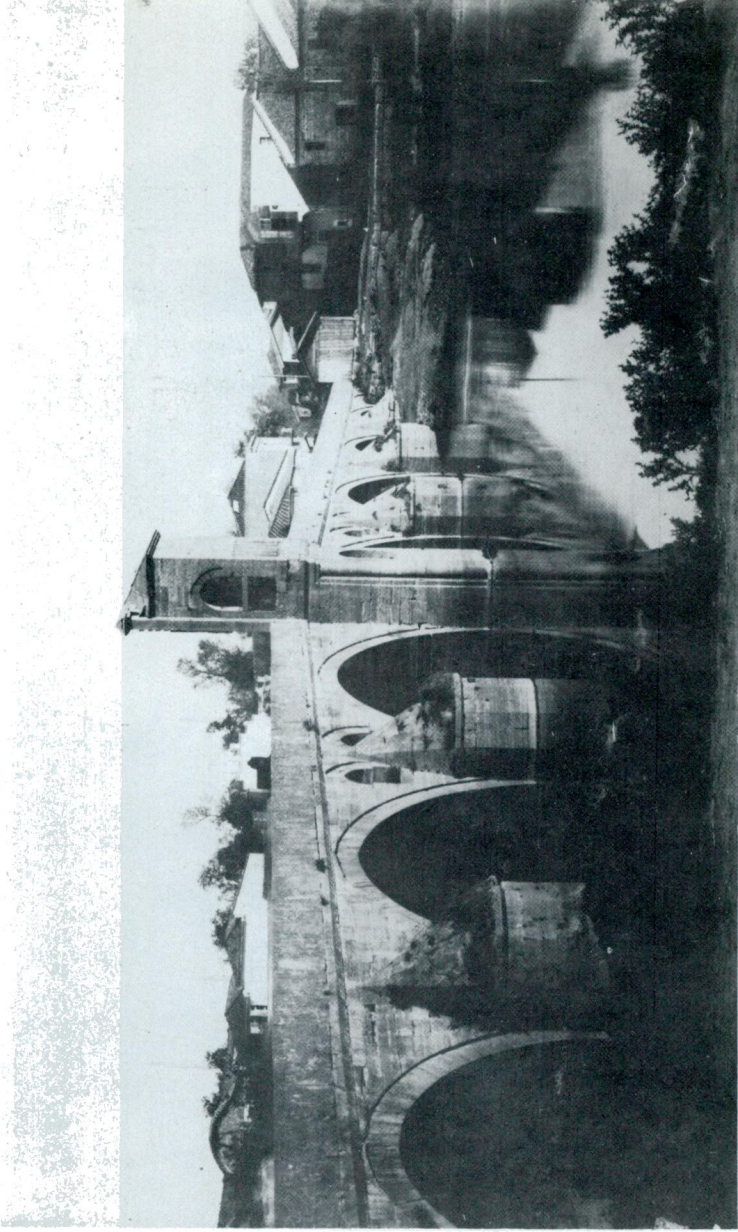


Res. 22 — Hanın ve sebilin eski görünümleri (1975).
Kaynak : Vakıflar Edirne Bl.Müd. Fotoğraf Arşivi.



Res. 23 — Ekmekçiöglü Ahmet Paşa Sebili'nin görünüşü (1986).

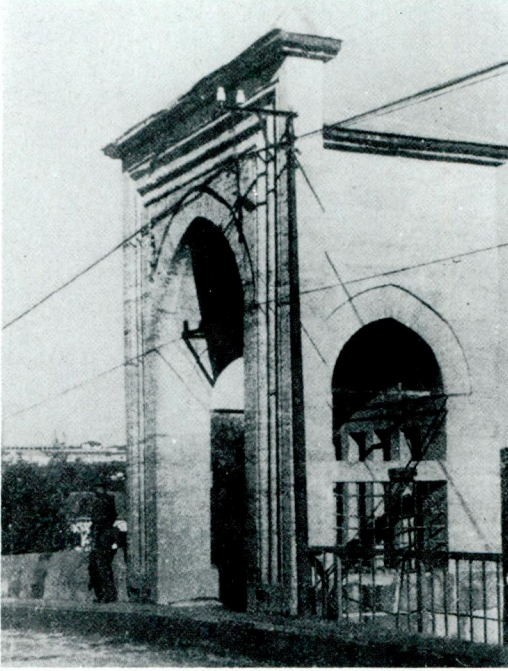
Ayşe Gülçin Küçükaya



Res. 24 – Ekmekçiöğlü Ahmet Paşa Köprüsü (Tunca Köprüsü).
Kaynak : O. Aslanapa



Res. 25 – Ekmekçioğlu Ahmet Paşa Kitabe Köşkü.



Res. 26 – Ekmekçioğlu Ahmet Paşa Köprüsü Kitabe Köşkü.

