

SERİ
SERIES
SERIE
SÉRIE

A

CİLT
VOLUME
BAND
TOME

55

SAYI
NUMBER
HEFT
FASCICULE

1

2005

İSTANBUL ÜNİVERSİTESİ
ORMAN FAKÜLTESİ
DERGİSİ

REVIEW OF THE FACULTY OF FORESTRY,
UNIVERSITY OF ISTANBUL

ZEITSCHRIFT DER FORSTLICHEN FAKULTÄT
DER UNIVERSITÄT ISTANBUL

REVUE DE LA FACULTÉ FORESTIÈRE
DE L'UNIVERSITÉ D'ISTANBUL



BARTIN KENTİ ÇOCUK OYUN ALANLARININ İRDELENMESİ

Doç. Dr. Hakan ALTINÇEKİCİ¹⁾
Ar. Gör. Yeliz SARI²⁾

Kısa Özet

Bu araştırmada, kent yaşamının önemli bir bölümünü oluşturan yeşil alanlardan olan çocuk oyun alanları Bartın kenti örneğinde incelenmiştir. Çocuk oyun alanlarının kentsel yeşil alan sistemindeki yeri ile ulusal ve uluslararası standartları belirtilerek, mevcut çocuk oyun alanlarının nitelik ve nicelik açısından özellikleri ortaya konulmaya çalışılmıştır. Sonuç olarak nitelik ve nicelik açısından büyük farklılıklar tespit edilmiş, bundan sonraki düzenlemeler için öneriler geliştirilmeye çalışılmıştır.

Anahtar Kelimeler: Çocuk oyun alanı, Bartın, Kentsel yeşil alanlar

1. GİRİŞ

Günümüzde yeşil alanlar, kentin iklimi üzerine yaptıkları olumlu etkiler yanında, estetik ve işlevsel değerleriyle de kent yaşamını olumlu yönde etkilemektedirler. Yeşil alanlar, bina ölçeğinden kent ölçeğine kadar kentin çeşitli yerleşim düzeylerinde oluşturulurlar. Her bir düzey belli bir nüfusa ve etki alanına hizmet etmekte olup, çeşitli fonksiyon alanlarını içermektedir. Bu mekanlar istenilen standartlarda gerçekleştirildiğinde kentin yaşam kalitesini artırıcı ve fiziksel, zihinsel ve duygusal gelişimini sağlayıcı bir rol üstlenmektedir.

Toplum yaşamı açısından bu kadar önemli olan yeşil alanların artma hızı kentlerdeki nüfus artış hızına ayak uyduramamakta, her geçen gün kişi başına düşen yeşil alan miktarı biraz daha azalmaktadır.

Yeşil alanlar, bina düzeyinde yeşil, komşuluk ünitesi düzeyinde yeşil, mahalle düzeyinde yeşil ve kent düzeyinde yeşil olmak üzere dört bölüme ayrılabilir (YILDIZCI 1982). Çocuk oyun alanları komşuluk ünitesi düzeyinde yeşil alan birimlerindedir. Bu çalışmada da Bartın kentinde yer alan bu nitelikteki mevcut çocuk oyun alanları irdelenmiştir.

Kentlerin yeşil alan sistemlerinin içerisinde küçük yüzölçümlerine karşın çok önemli bir fonksiyona sahip olan çocuk bahçeleri-oyun alanları, gelişmiş ülkelerde oyun parkları olarak tanımlanmaktadır. 1-7 yaş grubuna hizmet edenlere çocuk bahçeleri, 8-15 yaş grubuna hizmet edenlere ise oyun alanları denilmektedir (AKDOĞAN 1984).

YILDIZCI (1982)'ya göre çocuk oyun alanları, çocukların, aile çevresinden ayrı yerde oynayabileceği, yaratıcılık gibi özellik ve yeteneklerini geliştirebileceği ortamı sağlayan, her etkiden uzak, kendi içgüdüleri, beğenisi ve taklit eğilimi içinde oyun şeklini ve araçlarını, beşeri

¹⁾ İ.Ü. Orman Fakültesi Peyzaj Planlama ve Tasarım Anabilim Dalı

²⁾ Z.K.Ü. Bartın Orman Fakültesi Peyzaj Mimarlığı Bölümü

çevreyi bulabileceği alanlar olarak tanımlanmaktadır. Bu mekanlar çeşitli yaş gruplarındaki çocukların zihinsel ve bedensel gelişimlerine uygun oyun eğilimleri ve yetenekleri dikkate alınarak donatılmalıdır.

Bunların yanı sıra çocuk oyun alanlarının yer seçimi, kişi başına düşen standart normlarının belirlenmesi, alansal ölçütleri, yerleşim içindeki dağılımları ve ulaşılabilirlikleri gibi konular da büyük öneme sahiptir.

YILDIZCI (1982) ve AKDOĞAN (1984)'e göre çocuk oyun alanları değişik yaş gruplarına göre 3 başlık altında toplanmıştır:

- 0-3 yaş arasındaki çocuklar için çocuk başına 7-10 m² lik bir alan yeterlidir. İçinde bir kum havuzu, salıncak, derin olmayan bir havuz veya çeşme, hareketli plastik oyun aletleri düşünülebilir. Özellikle komşuluk ünitesi düzeyinde yer alacak olanlar için optimum 300-500 m² alan önerilmektedir.
- 4-7 yaş arasındaki çocuklar için tasarlanan çocuk bahçeleri bir anaokulu bünyesinde veya bir mahalle parkı içinde yer alabilmektedir. Çocuk başına 10-15 m² alan düşünülmelidir. Bu tür çocuk bahçelerinde çocukların atlayabileceği, koşabileceği, tırmanabileceği yani çocuğun bütün organlarını çalıştırabileceği oyun araçlarına yer verilmelidir. Bunun yanı sıra çocukların hayal gücünü geliştirecek, güven duygusunu ve cesaretini artırıcı oyun öğeleri de mekanda düşünülmelidir. Hizmet etki alanları için 200 m yarıçap önerilmektedir.
- 8-15 yaş grubuna hizmet verecek çocuk oyun alanları, bu yaş grubundaki çocuklar ve gençler için kendilerini yönlendirebilecek, grup ve takım halinde oynayabilecek kapasiteye sahiptirler. Her çocuk için 6-7 m² bir oyun alanı düşünülmelidir. Bu mekanlarda, futbol, voleybol, basketbol ve hentbol alanları, geniş çim veya çayırlik oyun alanları, bisiklet ve paten pistleri, düşünce ve yaratıcılık yeteneklerini geliştirmeye yarayan macera alanları bulunmalıdır. Düzenlenecek olan oyun alanlarının hizmet etki yarıçapları için ise 400-800 m önerilmektedir.

Verilen bu standartlar, yerleşim yerinin yapısal özelliklerine, çevrenin doğal koşullarına göre değişebilmektedir.

1999 yılında yapılan değişikliklerle birlikte İmar ve İskan Bakanlığı'nın kentsel alanlarda kişi başına verdiği yeşil alan standartlarının yerleşim birimlerine göre dağılımında: çocuk bahçeleri (3-6 yaş arası) ve oyun alanları (7-11 yaş arası), 5000 nüfuslu komşuluk ünitesi düzeyinde yer almaktadır. Kişi başına 1,5 m² yeşil alan standardı getirilmiştir (YILDIZCI 1982; AKSOY 2001).

Ülkemizde çocuk oyun alanları için İmar ve İskan Bakanlığının belirlediği normlar incelendiğinde, Amerika ve Avrupa kentlerine göre dağılım, ulaşılabilirlik ve miktar açısından daha dar kapsamda ele alındığı görülmektedir (AKSOY 2001).

Amerika yeşil alan norm sistemi, dünyada bu alandaki normların en iyi örneğini oluşturmaktadır. Burada çocuk oyun alanları, yaklaşık 5000 kişinin (1375 ailenin) yararlanacağı 6,7 ha (67 000 m²) komşuluk düzeyinde bir park alanının içinde düşünülmektedir. Bu park alanının bir ilkokul ile birlikte düşünülmesi veya ilkokula olan uzaklığın 800 m'den fazla olmaması istenmektedir. Bu alanda, (4-7) yaş grubu için çocuk oyun alanı, (8-15) yaş grubu için oyun alanı, dinlenme alanı, voleybol, basketbol ve tenis alanları yer almaktadır (AKSOY 2001).

Çocuğun ev dışında oynaması iyi bir oyun mekanı dağılım sistemi kurulmasına bağlıdır. Dağılım sistemini etkileyen etmenlerin başında, çocuğun fiziksel, zihinsel ve duygusal gelişim

düzeyi gelmektedir. Ayrıca, oyun mekanı türü, iklim ve topografya gibi doğal çevre, görsel erişebilirlik gibi yapay çevre özellikleri oyun mekanı dağılımında yönlendirici olmaktadır (AYDEMİR 1999).

2. MATERYAL VE YÖNTEM

Bu çalışmada, Bartın Kenti çocuk oyun alanları incelenmiştir. Materyal olarak:

- Kavram ve standartlar konusunda yapılan literatür çalışmaları,
- Bartın Nüfus İl Müdürlüğü'nden elde edilen Bartın Kenti 1990 ve 2000 yılı nüfus verileri,
- Bartın Belediyesi'nden elde edilen 1/5000 ve 1/1000 ölçekli Bartın Kenti Revizyon İmar Planları,
- Mevcut çocuk oyun alanlarının çekilmiş fotoğrafları ve alanda yapılan sörvey notlarından yararlanılmıştır.

Çalışmada izlenen yöntem üç aşamada gerçekleşmiştir. İlk olarak literatür çalışmalarından çocuk oyun alanları için temel alınacak özellikler ve standartlar belirlenmiştir. İkinci aşamada elde edilen 1990 ve 2000 nüfus sayımlarına göre Bartın'daki mevcut 0-3, 4-7 ve 8-15 yaş grubuna hitap eden çocuk oyun alanlarının nitelik ve nicelik açısından özellikleri ortaya konulmuştur. Son aşamada ise belirlenen standartlar ile mevcut çocuk oyun alanları karşılaştırılmıştır.

3. BULGULAR

3.1 Bartın Kenti Çocuk Oyun Alanlarının Mevcut Durumu

Bartın ilinin kuzeyinde Karadeniz, doğusunda Kastamonu, güneyinde Karabük, batısında ise Zonguldak yer almaktadır. Ülkemizin Batı Karadeniz Bölümü'nde yer alan Bartın kenti, 1991 yılına kadar Zonguldak iline bağlı bir ilçe iken 1991 yılında il statüsüne kavuşmuştur. Bartın Belediyesi hizmet alanı 14 mahalleden oluşmaktadır.

1900'lü yılların başlarında bina düzeyinde geniş yeşil alanlara sahip az katlı yapıların yer aldığı Bartın Kenti, 1960'lı yıllardan 2000'li yıllara kadar çok katlı, bitişik nizam yoğun yapılaşmaya maruz kalmıştır. Bunun sonucu olarak, dar bir yerleşim alanına sahip kentte yeşil alanlar, yapı adalarında küçük parsellere sıkıştırılmıştır. Ülkemizde nüfusun çoğunluğunu oluşturan genç nüfusun, fiziksel ve zihinsel açıdan sağlıklı bireyler olarak topluma kazandırılmasında ekonomik, sosyal ve kültürel gelişimimiz yanında yeşil alanların özellikle de çocuk oyun alanlarının dikkate değer bir payı bulunmaktadır.

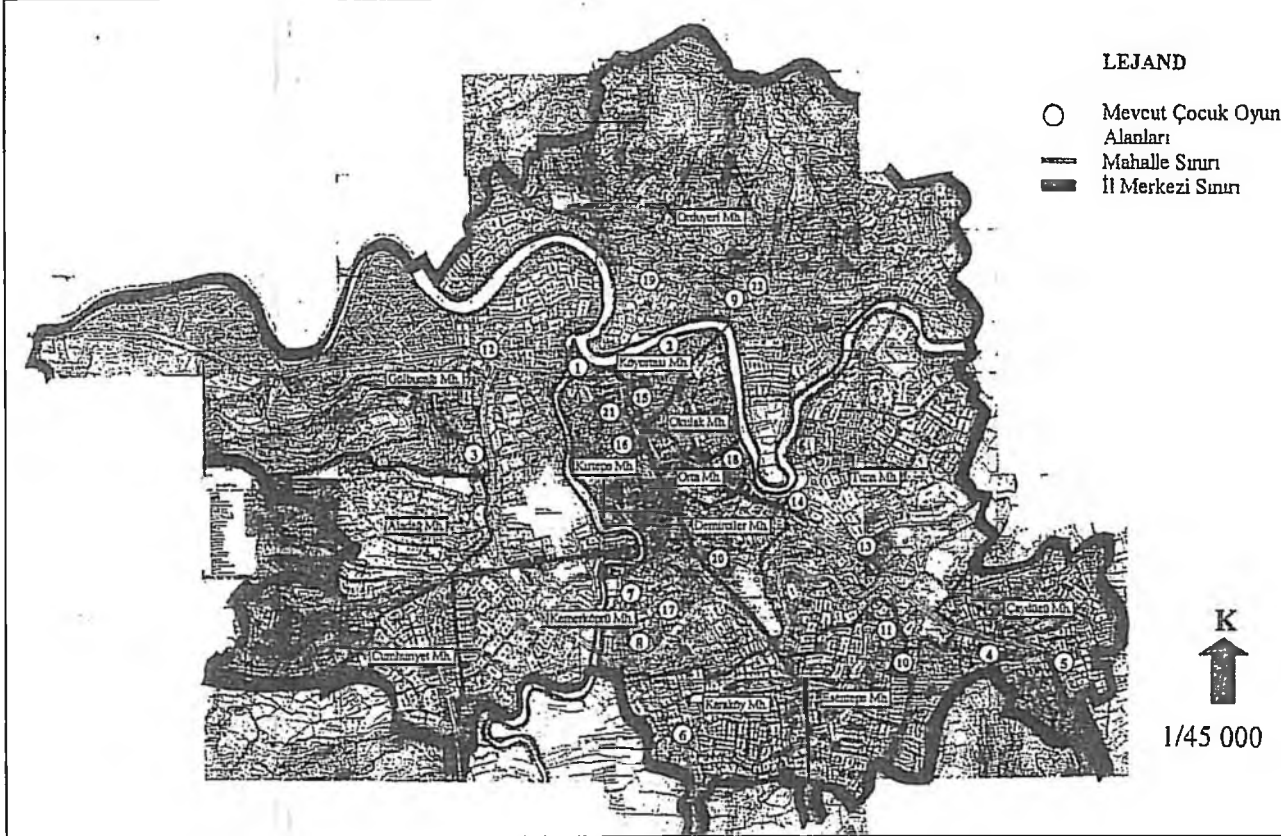
1990 yılı nüfus sayımına göre Bartın kent merkezinin toplam nüfusu 31 974 iken, 2000 nüfus sayımında bu rakam 35 992'e yükselmiştir. Yaş gruplarına göre bakıldığında kent merkezinde 0-3 yaş grubu 2217, 4-7 yaş grubu 2192 ve 8-15 yaş grubu 4918 yetişkin çocuk bulunmaktadır (ANONİM 2000a). Tablo 1'de kent merkezine bağlı mahallelerin 2000 yılı nüfusları verilmiştir:

Tablo 1: Bartın Kenti Mahalle Nüfusları (ANONİM 2000b).
 Table 1: Neighborhood Populations of the City of Bartın.

Mahalle adı Name of Neighbourhood	Nüfus Populations
Aladağ	2524
Çaydüzü	2556
Demirciler	2492
Gölbucağı	4806
Karaköy	1295
Kemerköprü	5055
Kırtepe	3124
Köyortası	1618
Okulak	1533
Ordüyeri	4059
Orta	1816
Tuna	2576
Esentepe	1221
Cumhuriyet	-

Araştırma kapsamında Bartın ili 1/5000 ve 1/1000 ölçekli Revizyon İmar Planları paftalarından yararlanılmıştır. Çalışmada, Bartın kentinde mevcut olan ve toplam sayısı 22 adet olan tüm çocuk oyun alanları incelenmiştir (Şekil 1). Kentin ilk çocuk oyun alanı, 1970'li yılların başında 1040 m²'lik alanda düzenlenen ve 1993 yılında revize edilen Samancıoğlu Çocuk Parkı'dır. 1990 yılında kentte bulunan çocuk oyun alanı 6 adettir. Bu sonuca göre 1990 yılında kişi başına düşen çocuk oyun alanı miktarı, 0,16 m² tespit edilmiştir. O dönemde 12 adet olan mahallelerden sadece Kemerköprü Mahallesi'nde 2 adet, Köyortası, Kırtepe, Orta ve Demirciler Mahallelerinde ise 1'er adet olmak üzere toplam 6 adet çocuk oyun alanı düzenlenmiştir.

2003 yılında bu sayı 22'ye yükselmiştir. 2000-2003 yılları arasında yapılan 9 adet çocuk oyun alanlarının toplam miktarı 5300 m²'dir. Yeni düzenlemelerde oyun aletlerine ve kent mobilyalarına daha fazla önem verilmiştir. Bunlardan en iyi örneği 80. Yıl Cumhuriyet Parkı oluşturmaktadır (Şekil 2). 2003 yılına gelindiğinde çocuk oyun alanlarında kişi başına 0.38 m² alan düşmektedir.



Şekil 1: Bartın kent merkezinde yer alan mevcut çocuk oyun alanları.

Figure: Existing child playgrounds in the City of Bartın.



Şekil 2: 80. Yıl Cumhuriyet Parkı.
Figure 2: 80. Year Cumhuriyet Park.

Yerleşim birimlerine dağılımı açısından bakıldığında, Aladağ, Cumhuriyet ve Okulak Mahallelerinde çocuk oyun alanları olmadığı görülmektedir. Mahalle birimlerinde kişi başına düşen değerler Tablo 2’de verilmiştir:

Tablo 2: Mahallelerdeki Çocuk Oyun Alanları Miktarı
Table 2: Number of Playgrounds in Neighborhoods

Mahalle adı Name of Neighborhood	Çocuk Oyun Alanı Sayısı Number of Playgrounds	Alanı/ m ² Size of Area m ²	m ² /kişi m ² / Per Person
Aladağ	-	-	-
Çaydüzü	3	4038	1,57
Demirciler	1	591	0,23
Gölbucağı	2	1140	0,45
Karaköy	1	87	0,06
Kemerköprü	3	2932	0,58
Kırtepe	3	1792	0,57
Küyortası	2	533	0,32
Okulak	-	-	-
Orduyeri	3	766	0,18
Orta	1	1040	0,57
Tuna	2	413	0,16
Esentepe	1	626	0,5
Cumhuriyet	-	-	-
Toplam	22	13 958	5,19

Yapım yılı eski olan kent merkezindeki parkların çoğunluğu, ilkel oyun elemanları ile donatılmıştır. Yeterli bakım ve onarım çalışması da yapılmadığı için hizmet kalitesi düşmüştür (Şekil 3). Bu mekanlar ayrıca kent mobilyaları ve bitkisel düzenleme açısından da yetersizdir. Bunun yanı sıra eski düzenlemelerden olan Kemerköprü Mahallesi’ndeki çocuk parkı 2003 yılında yenilenmiştir (Şekil 4).



Şekil 3: Bakım ve onarım çalışması yapılmamış bir çocuk parkı.

Figure 3: A playground with lack of maintenance and restoration works.



Şekil 4: Kemerköprü Mahallesi'nde yenileme çalışması yapılmış bir çocuk parkı (Foto B. Niyami NAYİM 2004).

Figure 4: A playground located in Kemerköprü district lack of replacement and restoration works can be clearly seen.

Düzenlenen parkların çoğunluğu 0-3 ve 4-7 yaş grubuna hizmet edecek niteliktedir. Sadece 5 adedinde 8-15 yaş grubu yetişkin çocuklar için mini futbol ve basketbol sahası çocuk parkı ile ortak düzenlenmiştir (Tablo 3).

Tablo 3: Çocuk Oyun Alanlarının Özellikleri
Table 3: Specifications of Playgrounds

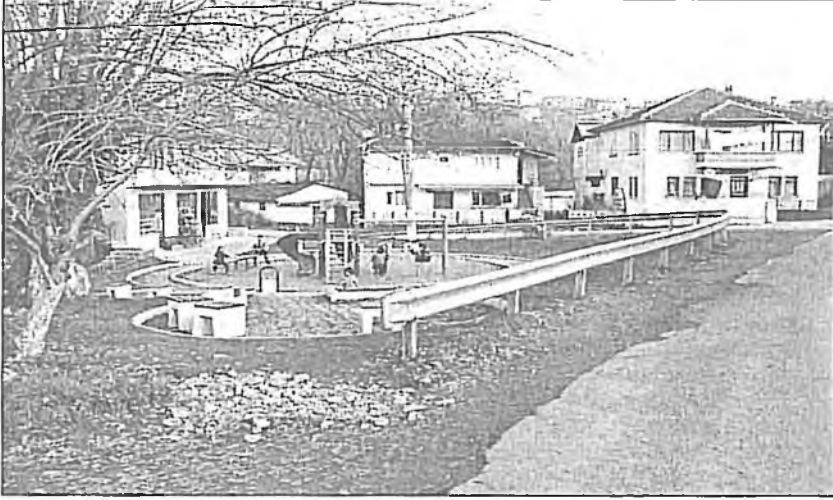
Çocuk Oyun Alanı No Number of playground	Kapladığı alan/ (m ²) Size of area (m ²)	Mahalle Neighborhood	Hizmet ettiği yaş grubu Age group
1	423	Kırtepe	0-7
2	200	Köyortası	0-7
3	298	Gölbucağı	0-7 ve 8-15
4	1624	Çaydüzü	0-7 ve 8-15
5	419	Çaydüzü	0-7 ve 8-15
6	87	Karaköy	0-7
7	113	Kemerköprü	0-7
8	2137	Kemerköprü	0-7
9	141	Orduyeri	0-7
10	1995	Çaydüzü	0-7 ve 8-15
11	626	Esentepe	0-7
12	842	Gölbucağı	0-7
13	72	Tuna	0-7
14	341	Tuna	0-7
15	333	Köyortası	0-7
16	951	Kırtepe	0-7
17	682	Kemerköprü	0-7 ve 8-15
18	1040	Orta	0-7
19	200	Orduyeri	0-7
20	591	Demirciler	0-7
21	418	Kırtepe	0-7
22	425	Orduyeri	0-7

Mevcut 22 adet çocuk oyun alanı, belediyeye ait alanlar üzerinde düzenlenmiştir. 1999 Bartın Revizyon İmar Planına göre kent merkezinde 112 adet çocuk parkı ve 18 adet oyun alanı önerilmektedir. Ancak, çocuk oyun alanı yapılması önerilen alanların mülkiyeti belediyeye ait değildir. Düzenleme işlemlerinin yapılabilmesi için çoğunluğu özel şahısa ait alanların belediye tarafından kamulaştırılması gerekmektedir.

3. GENEL DEĞERLENDİRME VE SONUÇ

Çocuk oyun alanlarından 7 tanesi yoğun trafiğin olduğu ana yol kenarında düzenlenmiştir. Bu durum güvenlik açısından tehlike oluşturmaktadır (Şekil 5). Diğerlerine güvenli bir yaya yolu ile ulaşım mümkündür.

Mevcut çocuk oyun alanlarından 2000-2003 yılları arasında düzenlenen 9 tanesi donatılarının kalitesi ve işlevsellik açısından çocuklara hitap edebilecek niteliktedir. Farklı yerleşim birimlerinde yer alan diğer 13 adet çocuk oyun alanları kalite ve işlevsellik açısından istenilen niteliklere sahip değildir. Bu mekanlarda çağdaş oyun elemanlarına yer verilmelidir.



Şekil 5: Ana yol kenarında düzenlenmiş olan Karaköy Çocuk Parkı

Figure 5: Karaköy playground designed near main road

Bartın Belediyesi Park ve Bahçeler Müdürlüğü ile yapılan görüşmelerde bu mekanların revizyon listesinde yer aldığı açıklanmıştır.

İmar ve İskan Bakanlığı normları baz alındığında 1990 yılı sonuçlarına göre, kişi başına 1,34-m² çocuk oyun alanı açığı bulunmaktadır. Açığın kapanması için 42 875 m² alanın çocuk oyun alanı olarak düzenlenmesi gerekmektedir. 1990-2003 yılları arasında, Bartın kentinde toplam 8793 m² olan 12 adet çocuk oyun alanı düzenlenmesine rağmen kişi başına 0,38 m² norm açığı belirlenmiştir. Kişi başına düşen 1,5 m² normun sağlanabilmesi için daha 40 311 m² alan düzenlenmesi gerekmektedir. Bu norm açığının kapanması için ise 1999 yılı Bartın Kenti Revizyon planında gerçekleştirilmesi düşünülen 112 adet çocuk parkının ve 18 adet oyun alanının belediye tarafından kamulaştırılarak halkın hizmetine sunulması gerekmektedir.

YILDIZCI (1982) ve AKDOĞAN (1984)'tarafından önerilen standartlara göre Bartın Kenti çocuk oyun alanları üç bölüme incelendiğinde:

$$0-3 \text{ yaş arasındaki } 2217 \text{ çocuk için } \times 10 \text{ m}^2 = 22\ 170 \text{ m}^2$$

$$4-7 \text{ yaş arasındaki } 2192 \text{ çocuk için } \times 15 \text{ m}^2 = 32\ 880 \text{ m}^2$$

8-15 yaş grubu 4918 yetişkin çocuk için ise kişi başına 15 m² düşecek şekilde 73 770 m² alana gereksinim olduğu belirlenmiştir. Bartın'da mevcut çocuk oyun alanlarının çoğunluğu 0-3 ve 4-7 yaş grubuna hitap edecek düzeydeki mekanlar grubuna girmektedir. Buna göre toplam 55 050 m² alana ihtiyaç varken, Bartın kentinde 13 958 m² alan düzenlenmiştir. Bu bağlamda, 0-3 ve 0-7 yaş grubu çocuklar için 41 092 m² alana gereksinim olduğu ortaya çıkmaktadır. Ayrıca kent merkezinde 5 adet çocuk oyun alanında 8-15 yaş grubuna yönelik mini futbol alanına yer verilmiştir. Kent merkezinde bu yaş grubunun yeteneklerini geliştirici oyun alanlarının artırılması gerekmektedir.

Mevcut düzenlemelerde çoğunlukla okul öncesi çocuklarının oyun mekanı düşünülmüştür. Yapılacak yeni düzenlemelerde 0-3, 4-7 ve 8-15 yaş arası çocuk ve gençlerin oyun eğilimleri ile zihinsel ve fiziksel yönlerini geliştirici kullanımlara yer verilerek farklı mekan türleri oluşturulmalıdır. Bütün bunlar düşünülürken kullanıcıların istekleri, kullanıcıların sayısına göre alan boyutları belirlenmelidir. Bundan sonra yapılacak olan düzenlemelerde yer seçimi ile ilgili olarak

- Mekanın yoğun trafik yolu ile olan bağlantısına
- Güvenli bir yaya yolu ve kısa sürede ulaşılabilmesine dikkat edilmelidir.

Bartın kent merkezinde yer alan mevcut çocuk oyun alanlarının hizmet devamlılığının sağlanabilmesi için düzenli bakım ve onarım çalışmalarının yapılması gereklidir. Gerek yapılacak yeni düzenlemelerde gerekse mevcut düzenlemelerde kent mobilyasına ve bitkisel düzenlemeye de önem verilmelidir.

Kişi başına verilen 1,5 m² norm alanı aslında çocuk oyun alanlarının bütün yerleşme dokusu içinde homojen bir şekilde planlandığı varsayılarak ortaya çıkarılmış bir değerdir. Örneğin; Çaydüzü ve Kemerköprü Mahallelerinde diğerlerine oranla daha fazla alana sahip çocuk oyun alanları düzenlenirken, Aladağ, Cumhuriyet ve Okulak Mahallelerinde ise hiç çocuk oyun alanı bulunmamaktadır. Dağılımın gelişi güzel gelişmesini önlemek için etki alanları belirlenmeli, dengesizlik olan bölümlerde yeni düzenlemeler gündeme getirilmelidir. Bu tür dengesizliklerin olmaması için yaş gruplarına göre yapılması planlanan çocuk oyun alanlarının alan ölçütleri ve etki alanları belirlenip, yerleşim birimlerine dağılımları sağlanmalıdır.

AN EVALUATION OF CHILDREN PLAYGROUND SETTINGS IN BARTIN

Doç.Dr.Hakan ALTINÇEKİÇ
Ar.Gör.Yeliz SARI

Abstract

In this research, children playgrounds that are necessary and important elements of urban life to complement common greenspace areas were evaluated in the city of Bartın. The importance of playgrounds in the urban greenspace system and their national and international standards were examined. Also types, quantities, the specific layouts and qualities of existing playgrounds were indicated in the research. As a result, the big gaps in the quantity and quality of the playgrounds were examined and recommendations were made for future planning.

Keywords: Children playgrounds, Bartın, urban green spaces

1. INTRODUCTION

The green spaces could be divided into four sections as building, neighborhood, district and urban levels. Children playgrounds are included as an integral part of the neighborhood level green areas. This research evaluated the playgrounds in Bartın that represented the neighborhood level qualities.

The playgrounds should be provided for varied age groups of children and aimed to progress the physical and mental development and skills of children and desirably equipped based on playing tendency. Additionally, the determinations of the location of playground, standard norms per child, dimensions, distribution in neighborhoods are also very important factors.

According to YILDIZCI (1982) and AKDOĞAN (1984) playgrounds should be divided into three section based on different age groups.

- The enclosed area for play equipment and special facilities should be based on a minimum of 7-10 m² per child for the age between 0 and 3. Especially for the playgrounds located in the neighborhood unit, the average size of the suggested area is about 300-500 m².
- The playground for the age group between 4 and 7 could be located in a neighborhood park or a kindergarten lot. Recommended size of this playground is a minimum of 10 to 15 m² per child which would serve approximately 200 meter in radius.
- The dimension of the playground that serves for the age group of 8 to 15 should be between 6-7 m² per child and should provide 400-800 meter service area in radius.

After some changes made in 1999 based on the standards of the Ministry of Public Works and Housing in the distribution of green spaces over settlement units children playgrounds (for the age of 3 to 6) and play lots (for the age of 7 to 11) fell into the neighborhood unit with 5000 population. The standard of greenspace is 1.5 m² per person.

2. MATERIAL AND METHOD

In the research, the playgrounds in the city of Bartın that located in the western part of the Blacksea region in Turkey were evaluated. The materials of the study are the following:

- Literature review for the concepts and standards
- The population data in the 1990 and 2000 census
- Revision development plans of Bartın in 1/5000 and 1/1000 scale derived from Bartın Municipality
- Conducted surveys and taken photographs of existing playgrounds

The method following in the research has three steps. First of all, the literature research was conducted about playground activity spaces, elements, layouts and standards. In the second step, the quality and quantities of playgrounds for the age group of 0-3, 4-7 and 8-15 were determined based on the years of 1990 and 2000 population data. At the final step, existing playground characteristics were compared with standard criterias.

3. FINDINGS

While population of Bartın was 31 974 in the 1990 census ten years later in 2000, it increased to 35 992. The area requirements for each playground vary with the number and composition of the population to be served. According to population of age groups, populations were 2217, 2192 and 4918 for age groups of 0-3, 4-7 and 8-15, respectively according to 2000 census.

In this research, the total 22 playgrounds was examined. In 1990, the number of playgrounds served for the city center was only six. According to this number, playground area per person was 0.16 m². While the number of playground was 12, only five of them were organized.

This number was increased to 22 in 2003 and areas were 0.38 m² per-person and 1.49 m² per child between the age of 0 and 15. There is no playground available in Aladağ, Cumhuriyet and Okulak Neighborhoods.

Most of the existing urban parks located in the city center have been furnished with primitive and old-fashioned playing equipment. Service quality of these areas is quite low because of the lack of maintenance and repairation. These playgrounds are also insufficient for planting design and urban furniture.

4. FINAL EVALUATION AND RESULTS

According to the Ministry of Public Works and Housing green space norms, 42 875 m² extra area need to be converted into playgrounds based on the year of 1990 survey results. Between 1990 and 2003 years, 12 children playgrounds with 8793 m² area has constructed in

Bartın, but based on standard norms still 0.38 m² area is needed per person. It means that, 40 311 m² area is needed to meet the requirement of 1.5 m² area per person.

Most of the playgrounds located in Bartın are only suitable for of 0-3 and 4-7 age groups. According to the total area standards suggested by YILDIZCI (1982) and AKDOĞAN (1984), there is a necessity of 55 050 m² area for these age groups, but there is only 13 958 m area available for these age needs. 73 770 m² area is required for 4918 teenagers belong to the age group of 8-15. But only five of the parks located in the city center have a mini football yard targeting these age groups. There is also an urgent need for additional playground equipments suitable for these age groups' development and skills. Additionally, seven of the playgrounds are constructed very close to the streets with heavy traffic load and this situation is dangerous for children.

For the continuity of the service quality of playgrounds located in Bartın city center, systematical maintenance and reparation works is needed. In both existing and newly constructed parks, the plant arrangements and urban furniture should be taken into consideration. Additionally, the impact areas of the parks will be determined and new arrangements will be figured for unbalanced sections. Finally, area dimensions and impact areas of playgrounds for each age group will be determined and distribution of playgrounds over settlement units will be planned for achievement.

KAYNAKLAR

- AKDOĞAN, G. 1984: Doğa Düzenleme, YTÜ Mimarlık Fakültesi Şehir ve Bölge Planlama Bölümü Ders Notları, İstanbul.
- AKSOY, Y. 2001: İstanbul Kenti Yeşil Alan Durumunun İrdelenmesi, İTÜ Fen Bilimleri Enstitüsü Şehir ve Bölge Planlama Anabilim Dalı Peyzaj Planlama Programı Doktora Tezi, İstanbul.
- ANONİM, 2000-a: 2000 Genel Nüfus Sayımı Sonuçları, Devlet İstatistik Enstitüsü, Ankara.
- ANONİM, 2000-b: Bartın Kenti Mahalle Nüfus Sonuçları, Bartın Valiliği Mahalli İdareler Müdürlüğü, Bartın.
- AYDEMİR, S.E. 1999: Açık Alanlar ve Rekreasyon Kentsel Yeşil Alanlar. Kentsel Alanların Planlanması ve Tasarımı, KTÜ Mühendislik ve Mimarlık Fakültesi Ders Notları, no:54, Trabzon.
- YILDIZCI, A.C. 1982: Kentsel Yeşil Alan Planlaması ve İstanbul Örneği, İTÜ Mimarlık Fakültesi Doçentlik Tezi, İstanbul.