
SERİ

B

CİLT

52

SAYI

1

2002

İSTANBUL ÜNİVERSİTESİ

ORMAN FAKÜLTESİ

DERGİSİ



F.1

MEKANDA KALABALIK ALGISI VE KULLANICI MEMNUNİYETİ

Ar. Gör. Haldun MÜDERRİSOĞLU¹⁾

Kısa Özet

Rekreasyon planlıları planlama kararlarını almadan önce alanın kabul edilebilir kullanım seviyelerini belirlemeleri gerekmektedir. Bir alanın kabul edilebilir kullanım seviyelerini belirlemede alanın fiziksel, ekonomik, ekolojik taşıma kapasitelerinin belirlenmesinin yanısıra sosyal taşıma kapasitesinin de ortaya konması gerekmektedir. Bu çalışmada bu güne kadar yapılmış çalışmalar temelinde, sosyal taşıma kapasitesini etkileyen kalabalık algısı incelenmiş, bu kalabalık algısına etki eden unsurlar ve algılanan kalabalığın ziyaretçi üzerindeki etkileri incelenmiştir.

Anahtar Kelimeler: Kullanıcı Memnuniyeti, Taşıma Kapasitesi.

PERCEIVED CROWDING AND USER SATISFACTION IN AN AREA

Abstract

Recreation planners should determine the acceptable levels of land use before making any planning decisions. In an area to determine the acceptable levels of land use, not only physical, economic, ecological but also social carrying capacity of that area need to be determined at first. In this study on the base of the studies done before, perceived crowding which has an influence on social carrying capacity is analyzed besides issues that effect perceived crowding and the effects of perceived crowding on visitors are examined.

Keywords: User Satisfaction, Carrying Capacity

1. GİRİŞ

İkinci dünya savaşından sonra hızla artan rekreasyonel faaliyetler sonucunda rekreasyon konu ile ilgili birçok çalışmaya başlık olmuştur (LAPAGE 1963; CLAWSON, KNETSCH 1966). Gün geçtikçe artan rekreasyonel kullanımlar beraberinde getirdikleri kaynak bozulmaları ve deneyimlerin kalitesindeki bozulmalar sonucunda açık hava rekreasyonunda taşıma kapasitesi

¹⁾ İ.Ü. Orman Fakültesi Peyzaj Planlama ve Tasarım Anabilim Dalı

Yayın Komisyonuna Sunulduğu Tarih: 08.04.2002

kavramını ortaya çıkarmıştır. Wagar (1964) yaptığı çalışmada bir doğal alanı çok fazla insan kullandığında bu alanın rekreasyonel değerinin azaldığını ortaya koymaktadır. Bu da kullanıcıların rekreasyonel deneyimleri boyunca algılanan kalabalıktan etkilendiğini ortaya koymaktadır (MANNING 1985; SHELBY ve ark. 1989; DAWSON ve ark. 1999).

Bu çalışmada bu güne kadar yapılan araştırmalara dayanarak rekreasyonel alanlardaki kalabalık algısı, bu algıya etki eden unsurlar ve kalabalık algısının rekreasyonel kullanıma olan etkisi incelenecektir.

2.ZİYARETÇİLERİN KARAKTERİSTİK ÖZELLİKLERİ

Kalabalık algısı, ziyaretçilerin ve karşılaşılan insanların karakteristik özelliklerinden, karşılaşmanın gerçekleştiği alanın durumundaki çeşitliliklerden etkilenmektedir (MANNING 1985). Bu bölümde ziyaretçilerin motivasyon, tercihler ve beklentilerinin, deneyimlerinin, sosyo-ekonomik yapılarının ve hayat görüşlerinin kalabalık algısına olan etkileri ortaya konmaktadır.

Motivasyon, tercihler ve beklentiler; Absher ve Lee (1981) insan yoğunluğunun kalabalık üzerindeki tek başına etkisinin %7 olduğunu ancak alanla ilgili motivasyonlarla birleştiğinde bu etkinin %23'e çıktığını ortaya koymuşlardır. Bunun dışında yapılan birçok çalışmada insan yoğunluğu ile kalabalık algısı arasındaki ilişkinin azlığını kabul etmişler ancak alanla ilgili beklentilerin ve tercihlerin daha etkili olduğunu belirtmişlerdir (SHELBY 1980; BULTENA ve ark. 1981; VASKE ve ark. 1982). Yapılan çalışmalarda beklentilerin alandaki rekreasyonel tercihlere oranla kalabalık algısında daha etkili olduğu ortaya konulmuştur (VASKE ve ark. 1982).

Deneyimler; Ziyaretçilerin rekreasyon alanı ve rekreasyonel faaliyetlerle ilgili deneyimleri arttıkça kalabalık algısında değişimler söz konusu olmaktadır. Konu ile ilgili yapılan çalışmalara göre, bire alanı daha önce rekreasyonel amaçlı kullanmış olanlar kullanmayanlara oranla kalabalıktan daha fazla etkilenmekte ve daha sakin kullanımlar aramaktadırlar (VASKE ve ark. 1980, HEBERLEIN/DUNWIDDIE 1979, MANNING 1985)

Demografik yapı; Ziyaretçilerin demografik yapılarının kalabalık algısında etkisi kaçınılmaz gibi gözükse de yapılan çalışmalarda bu tür ilişkilere fazla rastlanmamaktadır. Bunun nedeni ise aynı kişinin farklı durumlarda çok farklı tepkiler verebilmesidir (SOWMAN 1987). Absher ve Lee (1981) yaptıkları çalışmada demografik yapının kalabalık algısını etkilediğine değinmişler ancak yaş, cinsiyet ve eğitimle ilgili istatistiksel ilişki bulamamışlardır.

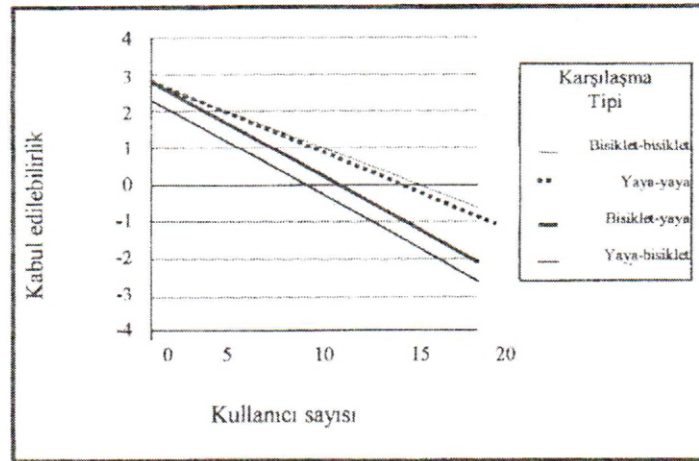
Tavır; Ziyaretçilerin rekreasyon faaliyeti tercihleri ve bu tercihlere neden olan tavırları kalabalık algısında etkilidir. Örneğin doğal alan rekreasyonu tercihi olan ve dolayısı ile doğal ortamı koruma tavrı ağır basan bir kullanıcının kalabalığa hassasiyeti daha fazladır. Stankey (1973) yaptığı çalışmada doğal alan kullanıcılarının memnuniyetleri ile diğer kullanıcılarla karşılaşmaları arasında ters ilişki olduğunu ortaya koymuştur.

3. REKREASYON ALANINDA KARŞILAŞILAN GRUPLARIN KARAKTERİSTİK ÖZELLİKLERİ

Kalabalık algısına etki eden bir diğer ana faktörde karşılaşılan kişi ve grupların özellikleridir. Bu başlık altında incelenmesi gerekenler karşılaşılan kişi ya da grubun tipi ve büyüklüğü, davranışları ve karşılaşanların birbirine benzerliğidir (MANNING 1985).

Karşılaşma tipi ve grup büyüklüğü; Yapılan çalışmalarda ziyaretçilerin kendi yaptıkları tipteki rekreasyonel faaliyetlere daha toleranslı davrandıkları ortaya çıkmaktadır (STANKY 1973; MANNIG 1985). Örneğin bir su yüzeyinde motorlu araç kullanan kişilerin motorsuz araç kullananlardan rahatsız olması tam tersi duruma kıyasla daha düşük bir orana sahiptir (MANNIG 1985;ROGGENBUCK ve ark. 1991.). Şekil1'de görüldüğü üzere doğal alandaki bir yürüyüş yolunda bisiklet kullananın yürüyüş yapana tepkisi diğer bisiklet kullananlara gösterdiği tepkiye oranla daha fazladır. Lime (1972) grup büyüklüğünün kalabalık algısında etkili olduğunu belirtmiştir. Yapılan çalışmalarda ise ziyaretçilerin büyük gruplarla karşılaşmak yerine daha sıkta olsa küçük gruplarla karşılaşmayı tercih ettikleri ortaya çıkmaktadır (STANKEY 1973).

Karşılaşılan davranışlar; Ziyaretçilerin karşılaştıkları kişi ya da grupların alan içerisindeki davranışlarının alanı bozucu ve ziyaretçileri rahatsız edici şekilde olması kalabalık algısının artmasına neden olmaktadır. Yapılan çalışmalarda kötü davranışla karşılaşanların alanı kalabalık algılama oranı %47.9 iken aynı şartlar kötü davranışla karşılaşmayanların ise %16,7'si alanı kalabalık olarak algılamışlardır (MANNIG 1985).

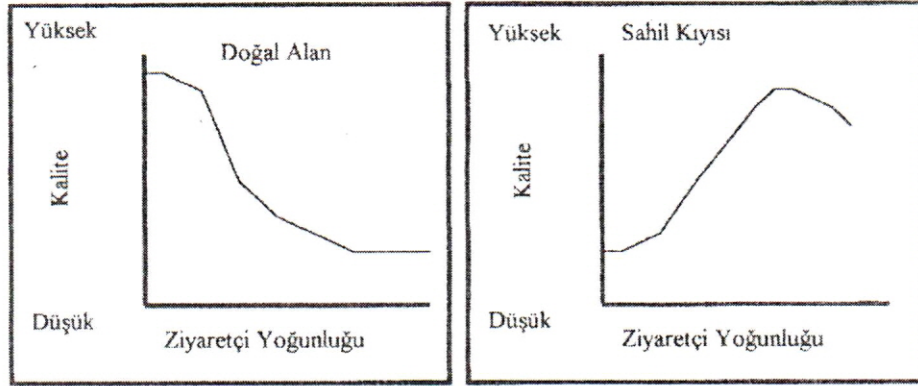


Şekil 1: Kullanım tipine göre yoğunluk algısının etkisi (MANNING ve ark.1996)

4. KARŞILAŞILAN ALANIN ÖZELLİKLERİ

Algılanan kalabalık kaynağın ziyaretçilere sunduğu özelliklerle doğrudan ilişkilidir (STANKEY 1973). Bu özellikleri alanın tipi , alanın fiziksel özellikleri ve ziyaretçilerin alan içerisinde buldukları yerlerin özellikleri olarak gruplayabiliriz.

Alanın tipi; Ziyaretçilerin rekreasyon alanının çevresel özelliklerine göre kalabalık algısında değişimler söz konusudur. Şekil 2'de görüldüğü üzere doğal bir alandaki yoğunluk algısı ile daha fazla bir yapılaşmanın alabileceği bir sahil alanındaki yoğunluk algısı arasında fark bulunmaktadır (BROTHERTON 1973).



Şekil 2: Ziyaretçi yoğunluğunun rekreasyonel deneyime etkisi (BROTHERTON 1973)

Alan içerisindeki yer; Rekreasyon alanı içerisinde ziyaretçilerin buldukları yerler kalabalık algısında etkilidir. Örneğin doğal bir alanı ziyaret eden kişi ana sirkülasyonun olduğu yerlerde %68 oranla diğer kullanıcılarla karşılaşmak isterken, yine aynı alanda kamp yapan ziyaretçilerin %75'i diğer kampçılarla karşılaşmak istememektedirler (STANKEY 1973:980).

Alanın altyapı özellikleri; Rekreasyon alanlarındaki altyapı eksiklikleri kalabalık algısının artmasına neden olabilmektedir. Womble ve Studebaker (1981) yaptıkları çalışmada kamp alanlarını kullananların kalabalık algısında üniterlerin yakın olmalarından ve bunun yanı sıra yetersiz altyapıdan dolayı artış tespit etmişlerdir. Ziyaretçiler alanda daha önceki rekreasyonel kullanımlar sonucunda meydana gelmiş bozulmaları gördüklerinde kalabalık algılarında %23 ile %33 arasında artış olmaktadır (STANKEY 1973;CAS 1980).

5. KALABALIK ALGISININ REKREASYONEL DENEYİMLER ÜZERİNDEKİ ETKİSİ

Daha önceleri yapılan çalışmalar kullanım yoğunluğu ile kullanıcı tatmininin ters orantılı olduğunu varsayılmaktaydılar (HEBERLEIN 1977; ALLDERGE 1973; CICHETTI/SMITH 1973). Ancak son yıllarda yapılan çalışmalar algılanan kalabalığın kullanıcı memnuniyetini negatif yönde etkilemek yerine ziyaretçileri yer değiştirme yada beklenti değiştirme şeklinde etkilendiğini ortaya koymaktadır (SHELBY 1980; KUSS ve ark. 1984; SHELBY ve ark. 1988).

Yer değiştirme; İnsanlar çevrelerindeki yoğunluk arttıkça ya yeni duruma uyum gösterirler ya da yeni yerler ararlar (SHELBY ve ark. 1988). Rekreasyonel kullanıcılarda yer değiştirme, sosyal, yönetsel ve kaynaktaki değişimlere davranışsal bir tepkidir (SCHREYER

1979.). Yer deęişimin gerekleşebilmesi için yoğun kullanımın olduęu yerde kabul edilemez şartların oluşması ve bu yere ikame edebilecek bir yerin olması gerekmektedir (SHELBY ve ark.1988).

Beklenti deęiştirme; Yapılan birçok alıřmada artan kullanım yoğunluęunun ziyareti beklentilerinin deęişimine veya dięer bir deyişle deneyim tanımındaki deęişime neden olduęu ortaya konulmuştur (SHELBY 1980, STANKEY/MCCOOL 1984). Shelby ve ark. (1988) yaptıkları alıřmada bekledięinden daha yoğun bir kullanımla karşılařan ziyaretilerin 1/3'ü bařka bir yere gitmektense beklentilerini deęiřtirmişlerdir. Örneęin, doęal alanda yürüyüş yapmak için gelen ziyaretiler beklentisinden daha yoğun bir kullanımla karşılařtıklarında memnuniyetsizlik yerine ilk beklentilerinde deęişiklik yapmışlardır. Ziyaretilerin beklentileri doęal alandan daha planlı bir alanda yürüyüş şekline dönmüştür (STANKEY 1973; 1981).

6. TARTIřMA VE SONU

Yöneticiler kullanıcı seviyelerini sınırlamaktan çok beklenti ve tercihlerini deęiřtirmeye, alternatif kullanımlar oluřurmaya ve mevcut mekan kullanımlarını iyileřtirmeye alıřmalldır. Aynı zamanda artmakta olan rekreasyonel talebi karşılayacak yönetim planları oluřturmalldır.

Yer ve beklenti deęiřtirmenin sadece kalabalık algısı sonucu gerekleşmedięini göz ardı etmemelidir. Eęer bu durumlar oluşmuş ise sosyal, yönetsel ve kaynaęa yönelik detaylı alıřmalar yapılmalıdır. Uygun kalabalık algısına etki eden bu çok eşitli nedenlerden dolayı yönetim kararları belirlenirken alanın geneli üzerinde alıřılmalıdır.

Alanda yapılan alıřmalar sonucunda belirlenen deneyimlere etkili olacak algılanan kalabalık sınırı alt sınır olarak alınmalıdır. Bunun nedeni her karşılařmada algılanan kalabalık etkisinin deęişiklik göstermesi ve kötünün akılda daha kalıcı olmasıdır.

Bir alandan elde edilecek kalabalık algısı normlarından genele varım yapılmamalıdır. Her alan kendi içerisinde incelenmelidir. Aynı zamanda bir rekreasyon alanı içerisindeki her kullanıcı grubu talebi farklılık gösterebilir. Eęer her kullanıcı için rekreasyonel deneyim kalitesini arttırmak amaç ise benzerlik gösteren grupları bir arada tutacak ve mümkün olduęunca her grubun talebini karşılayacak planlamalara yönetilmelidir.

Zaman içerisinde deęişebilecek rekreasyonel eęilimler dikkate alınarak yöneticiler kullanıcı memnuniyetini amaçlayan deęerlendirmeleri devamlı suretle tekrarlamalıdır.

Sadece ziyaretilerin isteklerini yerine getirmenin rekreasyonel deneyimlerin kalitesini artırdı yanlıęına düşülmemelidir, çevresel kalite ile beraber rekreasyonel deneyim kalitesinin de büyük etkileşim içerisinde olduęu unutulmamalıdır.

KAYNAKLAR

ABSHER,J.D., LEE, R.G., 1981: Density As An Incomplete Cause Of Crowding In Backcountry setting. Leisure Science 4(3). S: 231-247

ALLDREDGE, R., 1973: Some Capacity Theory for Parks and Recreation Areas. Trends. 10: pp:20-29

- BROTHERTON, D., 1973: The Concept of the Carrying Capacity Countryside Recreation Areas. *Recreation News Suppl.* 9: pp: 6-11
- BULTENA, G., ALBRECHT, D., WOMBLE, P., 1981: Freedom Versus Control: A Study of Backpackers Preferences for Wilderness Management. *Leisure Sciences.* 4: pp: 297-310
- CICCHETTI, C.J., SMITH, V.K., 1973: Congestion, Quality deterioration, and Optimal use: Wilderness Recreation in the Spanish Peaks Primitive Area. *Social Sciences Research.* 2(1): pp: 15-30
- CLAWSON, M., KNETSCH, J., L., 1966: *Economics of Outdoor Recreation.* The Johns Hopkins Press. Baltimore and London.
- DAWSON, C.P., NEWMAN, P., FULLER, C., 1999: User Satisfaction and Perception of Crowding in Adirondack Wilderness Areas. *Proceeding of The 1999 Northeastern Recreation Symposium.* NY. Pp: 120-126
- HEBERLEIN, T.A., DUNWIDDIE, P., 1979: Perception of Crowding and Resource Quality by Early and More Recent Visitors. *Leisure Sciences.* 3: pp: 367-381
- KUSS, F., GRAEFE, A., VASKE, J., 1984: *Recreation Impact and Carrying Capacity: A Review and Synthesis of Ecological and Social.* Department of Recreation, University of Maryland, College Park, MD.
- LA PAGE, F.W., 1963: Some Sociological Aspects of Forest Recreation. *Journal of Forestry.* 61(1): pp: 32-36
- LUCAS, R.C., 1980: *Use Patterns and Visitor Characteristics, Attitudes, and Preferences in Nine Wilderness and Other Roadless Areas (Report INT-253).* Ogden, Utah: USDA Forest Service
- MANNING, R.E., 1985: Crowding Norms in Backcountry Settings: A Review and Synthesis. *Journal of Leisure Research.* 17(2): pp: 75-89.
- MANNING, R.E., VALLIERE, W.A., JACOBI, C., 1996: Crowding Norms For The Carriage Roads Of Acadia National Park: Alternative Measurement Approaches. *Proceedings of the 1996 Northeastern Recreation Research Symposium.* NY. pp: 139-145
- ROGGENBUCK, J.W., WILLIAMS, D.R., BANGE, S.P., DEAN, D.J., 1991: River Float Trip Encounter Norms: Questioning the Use of The Social Norms Concept. *Journal of Leisure Research.* 23(2): pp: 133-153
- SCHREYER, R., 1979: *Succession and Displacement in River Recreation.* USDA Forest Service North Central Experiment Station. St. Paul, MN.
- SHELBY, B., 1980: Crowding Models for Backcountry Recreation. *Land Economics.* 56(1): pp43-55
- SHELBY, B., 1981: Encounter Norms in Backcountry Settings. *Journal Leisure Research.* 13(2): pp: 129-138

- SHELBY, B., BREGENZER, N.S., JOHNSON, R., 1988: Displacement and Product Shift: Empirical Evidence From Oregon Rivers. *Journal of Leisure Sciences*. 20(4): pp: 274-288
- SHELBY, B., VASKE, J.J., HEBERLEIN, T.A., 1989: Comparative Analysis of Crowding in Multiple Location: Results from Fifteen Years of Research. *Leisure Sciences*. V: 11:4, p: 269-291.
- SOWMAN, M.R., 1987: A Procedure For Assessing Recreational Carrying Capacity of Coastal Resort Areas. *Landscape and Urban Planning*. 14. s: 331-344
- STANKEY, G.H., 1973: Visitor Perception of Wilderness Recreational Carrying Capacity. USDA For. Serv. INT-142. Ogden. US
- STANKEY, G.H., 1980: A Comparison of Carrying Capacity Perceptions Among Visitors to Two Wildernesses. USDA For. Serv. INT-242 Ogden. US.
- STANKEY, G., MCCOOL, S., 1984: Carrying Capacity in Recreational Settings: Evolution, Appraisal and Application. *Leisure Sciences*. 6(4): pp: 453-474
- VASKE, J.J., DONNELLY, M.P., HEBERLRIN, T.A., 1980: Perceptions of Crowdings and Resource Quality By Early and More Recent Visitors. *Leisure Sciences*. 3: pp: 367-381
- VASKE, J.J., GRAEFE, A.R., DEMPSTER, A., 1982: Social and Environmental Influences on Perceived Crowding. In *Proceeding of the Wilderness Psychology Group Conference*. Pp: 211-227. West Virginia Uni. Morgantown
- WOMBLE, P., STUDEBAKER, S., 1981: Crowding in a National Park Campground. *Environment and Behavior*. 13: pp: 557-573