

SERİ
SERIES
SERIE **A**
SÉRIE

CİLT
VOLUME **37**
BAND
TOME

SAYI
NUMBER **1**
HEFT
FASCICULE **1987**

İSTANBUL ÜNİVERSİTESİ

ORMAN FAKÜLTESİ

DERGİSİ

REVIEW OF THE FACULTY OF FORESTRY,
UNIVERSITY OF ISTANBUL

ZEITSCHRIFT DER FORSTLICHEN FAKULTÄT
DER UNIVERSITÄT ISTANBUL

REVUE DE LA FACULTÉ FORESTIÈRE
DE L'UNIVERSITÉ D'ISTANBUL



SERİ
SERIES
SERIE **A**
SÉRIE

CİLT
VOLUME **37**
BAND
TOME

SAYI
NUMBER **1**
HEFT
FASCICULE **1987**

İSTANBUL ÜNİVERSİTESİ
ORMAN FAKÜLTESİ
DERGİSİ

REVIEW OF THE FACULTY OF FORESTRY,
UNIVERSITY OF ISTANBUL

ZEITSCHRIFT DER FORSTLICHEN FAKULTÄT
DER UNIVERSITÄT ISTANBUL

REVUE DE LA FACULTÉ FORESTIÈRE
DE L'UNIVERSITÉ D'ISTANBUL



PINUS NIGRA ARN. SSP. PALLASIANA LAMB. HOLMBOE VAR. ŞENERIANA SAATÇI'NİN YENİ BİR YAYILIŞ ALANI

Dr. C. Ünal ALPTEKİN¹

K ı s a Ö z e t

Bolu'nun Çaydurt yöresinde doğal yayılış göstermekte olan var. şeneriana, ilk defa SAATÇIOĞLU (1955) tarafından tesbit edilmiştir. Ebeçamı ismiyle anılan bu varyete, Alttür pallasiana'dan daha kısa boy, daha küçük iğne yapraklar ve kozalaklar ile top şeklindeki ilginç formuyla ayrılır.

Alaşehir, Bahadır Köylü civarındaki çalışmalar sırasında var. şeneriana'nın yeni bir doğal yayılış alanı daha tesbit edilmiştir.

SAATÇIOĞLU (1955) tarafından tesbit edilerek var. şeneriana olarak adlandırılmış bulunan ve yöresel olarak Ebeçamı ismiyle anılan Anadolu Karaçamı'nın bu ilginç varyetesinin Bolu, Çaydurt yöresinde doğal olarak yayılış gösterdiği bilinmektedir (GÖKMEN 1970, ALPTEKİN 1986). Ayrıca Kütahya-Yaylababa Köyü, Tavşanlı'ya doğru Şahmelek Köyü, Tunçbilek-Yenimelek ve Domaniç'in güneyinde Karaçam ormanlarında da Ebeçamı fertleri tesbit edilmiştir (YALTIK 1986).

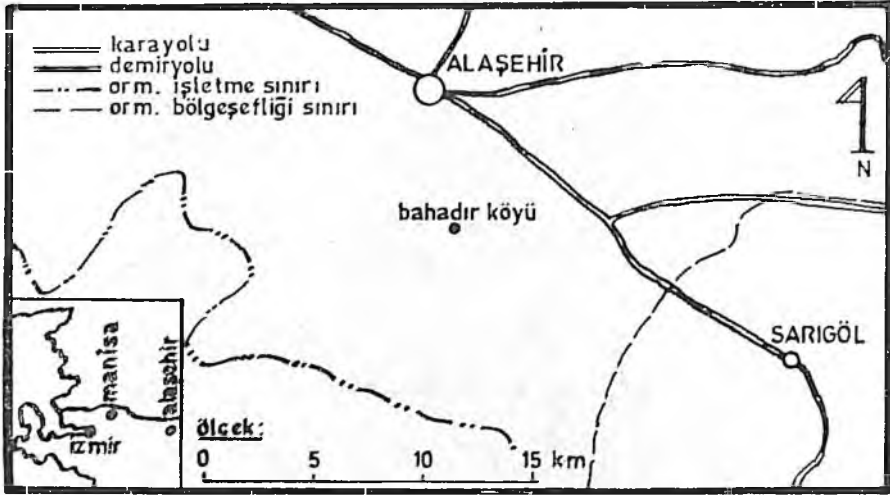
Ebeçamı, morfolojik yapısındaki belirgin farklar, örneğin sürgün ve dal uçlarının da toplanmış iğne yapraklarının sık ve alttürden daha kısa, parlak yeşil renkte, kozalakları da aynı şekilde alttürden daha küçük, ana gövdenin alt kısmından itibaren çıkan yan dalların hakim olduğu bir gövde yapısı, daha kısa ağaç boyu ve yuvarlak, top şeklindeki taç yapısı ile alttürden ayırd edilmektedir (Resim 1, 2).

Alaşehir, Bahadır Köyü, Alakırac Mahallesi civarında, araziye inceleme sırasında Ebeçamı'nın yeni bir doğal yayılış alanı daha tesbit edilmiştir (Harita 1).

Alaşehir'deki bu yeni yayılış alanının Ormanlık birimlerinde tanıtımı ve bazı fizyolojik özelliklerine ait bilgiler aşağıdaki şekildedir.

İşletme : Manisa
Bölge : Alaşehir
Seri : Ayıdağ
Bakı : Kuzeydoğu
Yükselti : 880 m
Meyil : 10°

¹ I.Ö. Orman Fakültesi, Silvikültür ve Ağaçlandırma Bilim Dalı, Bahçeköy - İstanbul.



Harita 1. Ebeçami (var. şeneriana Saatç.)'nin yeni yayılış alanı.

Landkarte 1. Neue Verbreitungsgebiet von Ebeçami (Var şeneriana Saatçl).

Yörede tesbit edilen flora elemanlarından bazıları *Juniperus nana* Wild., *Thymus* L., *Rosa canina* L., *Asparagus* L., *Similax excelsa* L., *Arbutus andrachne* L., *Calluna vulgaris* (L.) Hull., *Nerium oleander* L., *Myrtus comminis* L., *Pistacia terebinthus* L. ve *Ilex phylleria* L.'dir.

Karaçam, Kızılcam ve otlatma nedeniyle baltalığa dönüşmüş Meşe'lerle karışık halde bulunan yaklaşık 100 civarında ve Bolu'daki örnekleriyle aynı morfolojik yapıdaki var.şeneriana fertleri iki bölüm halinde, toplam 10 hektarlık alanda münferit olarak yer almaktadırlar.

Saha Orman Amenajman planı verilerine göre 3 ilâ 4 müdahale görmüş bulunmaktadır. Bu müdahaleler, genellikle odun verimi gözönünde bulundurulduğundan, Ebeçami fertleri aleyhine olmuş ve çoğunlukla bu fertler uzaklaştırılmaya çalışılmıştır.

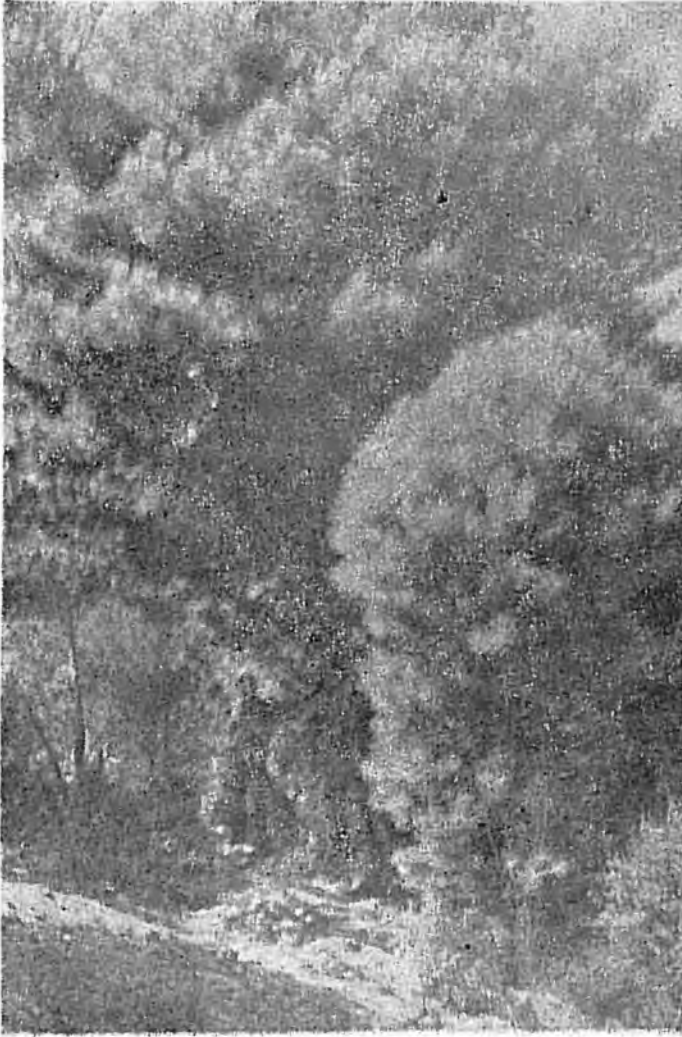
Alan belirtildiği gibi Bahadır Köyü yakınında olup, düzensiz bir şekildeki otlatma ve faydalanmaya açıktır. Özellikle keçi otlatması çok yaygındır.

İlginc formuyla, iyi bir peyzaj elemanı olan, dolayısıyla ekonomik değer ifade eden Ebeçami'nin bu yeni yayılış alanının öncelikle korunmaya alınması, takiben de uygulanacak silvikültürel müdahalelerle olumsuz koşullarının düzeltilmeye çalışılması kânimzca uygun olacaktır.



Roslm 1. Anadolu Karaçamı (*Pinus nigra* Arn. ssp. *pallasiana* Lamb. Holmboe)'na ait bir ferdin karakteristik görünümü.

Bild 1. Das charakteristische Aussehen von einem Individuum des anatolischen Schwarzkiefer (*Pinus nigra* Arn. ssp. *pallasiana* Lamb. Holmboe).



Resim 2. Ebeçami (var. şeneriana Saatçi.)'nin kendine özgü, Anadolu Karaçamı'ndan ayrılan formu.

Bild 2. Die originelle Form von Ebeçami (Var. şeneriana Saatçi) die von anatolischem Schwarzkiefer unterschiedlich ist.

**EIN NEUES VERBREITUNGSGEBIET DES PINUS NIGRA
ARN. SSP. PALLASIANA LAMB. HOLMBOE
VAR. ŞENERIANA SAATÇI.**

Dr. C. Ünal ALPTEKİN

Kurze Zusammenfassung

Das von SAATÇIOĞLU (1955) festgestellten var. şeneriana hat sich bei Bolu, auf dem Gebiet Çaydurt verbreitet. Dieses Varieté ist auch mit dem Namen Ebeçanı genannt. Es ist mit niedriger Laenge, kleineren Nadeln und Zapfen und interessanter runder Form von Sssp.pallasiana zu unterscheiden. Während des Versuches bei Alaşehir in der Umgebung Bahadır Köyü wurde ein neues Verbreitungsgebiet des Var. şeneriana, festgestellt.

Das von Saatçioğlu festgestellten Var. şeneriana, dass es sich schon bei Bolu in der Umgebung Çaydurt in den Waeldern verbreitet hatte, war bekannt (SAATÇIOĞLU 1955, GOKMEN 1970, ALPTEKIN 1986). Ausserdem hatte YALTIRIK (1986) dieses Var. in den Waeldern von Kütahya, Tavşanlı und Domanlı festgestellt.

Das Var. şeneriana ist mit niedriger Laenge, kleineren Nadeln und Zapfen von mehreren Aesten entsthemdem Stamm und mit kugelformigem Genotypus zu unterscheiden von Ssp. pallasiana (Bild 1,2).

Während des Landversuches bei Alaşehir (um Bahadırköyü) wurde ein neues Verbreitungsgebiet von dem Var. şeneriana festgestellt (Landkarte 1). Die Beschreibung und die Eigenschaften dieses neuen Verbreitungsgebiets sind von den Waldeinheiten wie folgt:

Betrieb : Manisa
Gebiet : Alaşehir
Serie : Ayıdağ
Section : 85-86 ve 91
Exposition : Nord-Ost
Höhe : 880 m
Neigung : 10°

Das sind auf dem Gebiet festgestellten Floras: Juniperus nana Wild, Thymus L, Rosa canina L, Asparagus L, Similax excelsa L, Arbutus andrachne L, Calluna vulgaris (L.) Hull, Nerium oleander L, Myrtus comminis L, Pistacia terebinthus L, Ilex phylleria L.

Ungefäehr 100 Var. şeneriana Element wegen grasenlassen mit Eichen niederwald, Hartkiefer und andere Schwarzkiefer sind gemiescht festgestellt. Das sind in 2 Teilen (insgesamt 10 ha.) per Stück (stüSkweise) gewesen.

Bei Alaşehir in der Umgebung Bahadır Köyü sind sie unregelmaessig grasen zu lassen und auszunutzen. Die Ziegen weiden zu lassen besonders weit verbreitet. Dies interessant förmige Var. şeneriana ist ein Kandidat für gutes Landschafts element.

K A Y N A K L A R

ALPTEKİN, C.Ü., 1986.

Anadolu Karaçamının Coğrafiik Varyasyonları (Basılmamış doktora tezi).

GÖKMEN, H., 1970.

Açık Tohumlular (Gymnospermae). Aİkan Matbaası, Ankara.

SAATÇIOĞLU, F., 1955.

Pinus nigra Arn.'ın yeni bir varyetesi (Pinus nigra Arn. şeneriana Saatçioğlu, var. no.). Orman Fakültesi Dergisi, sayı: 2.

YALTIRIK, F., 1986.

Ebe Karaçanı ve Ekranı Karaçanı. Çevre Koruma Dergisi, Şubat 1986.