

Gürün (Sivas) ilçesinin rekreasyon kaynaklarının belirlenmesi ve değerlendirilmesi

Selvinaz Gülçin Bozkurt ^{1*}

^{1*} Landscape Architect, Istanbul, Turkey

* Corresponding author e-mail (İletişim yazarı e-posta): sbozkurt00@gmail.com

Received (Geliş tarihi): 23.04.2015 - Revised (Düzelme tarihi): 06.06.2015 - Accepted (Kabul tarihi): 29.06.2015

Özet: Bu araştırmada Gürün (Sivas) ilçesinin sahip olduğu bazı rekreasyon kaynaklarının belirlenmesi ve bu kaynakların koruma-kullanım ilkeleri çerçevesinde değerlendirilmesi amaçlanmıştır. Araştırma kapsamında öncelikle rekreasyon ve rekreasyon kaynağı kavramı açıklanmış, daha sonra ise ilçenin doğal ve kültürel kaynaklarına dair analiz sonuçları verilmiştir. Yürütülen bu çalışmalar ışığında, ORRRC (Outdoor Recreation Resources Review Commission-Açık hava Rekreasyon Kaynaklarını İnceleme Komisyonu) tarafından geliştirilen "Açık hava Rekreasyon Kaynakları Sınıflandırma" Yöntemi, Gürün İlçesi örneğinde uygulanmış, alanın rekreasyon kaynakları belirlenmiş ve sınıflandırılmıştır. Sonuç olarak araştırma alanının rekreasyon kaynakları değerlendirilmiş ve bu kaynakların koruma-kullanmaya yönelik rekreasyonel planlamaları yapılarak alandaki doğal kaynakların rekreasyonel kullanımlara açılması gerektiği öngörülmüştür.

Anahtar kelimeler: Rekreasyon, rekreasyon kaynakları, rekreasyon planlama, doğal ve kültürel kaynaklar, Gürün

Determination and evaluation of recreation resources of Gürün (Sivas) county

Abstract: In this study; it is aimed to determine some recreational resources located in Gürün (Sivas) county and to evaluate these resources within the framework of the conservation and utilization principles. First; the concept of recreational resources is explained and then the results of the analysis of the county's natural and cultural resources are given. In the research; "Outdoor Recreation Research Classification Method" developed by ORRRC (Outdoor Recreation Resources Review Commission) has been applied in Gürün county and by means of using this method areas of having recreational resources has been identified and classified. As a result of the study recreational resources are evaluated and it is predicted the public use of these resources has been allowed by means of making recreational-protection plans.

Keywords: Recreation, Recreation resources, recreation planning, natural and cultural resources, Gürün

1. GİRİŞ

Uluslararası ilişkiler ve bilimsel öngörüler çerçevesinde doğal alanların korunarak kullanılması fikri ülkemizde uzun yıllardır çalışılan konulardan biridir. İnsan sağlığının korunması ve yaşam standardının yükselmesi için doğa ve doğal kaynakların korunması ve geliştirilmesi gerekmektedir.

Günümüzde insanlar, değişen yaşam koşulları ve teknolojik gelişmelere bağlı olarak çarpık kentleşme ile birlikte yoğun bir çevre kirliliğine maruz kalmaktadır. Kentsel mekanlarda kentleşmenin gelişmesine bağlı olarak çevresel sorunların artması da insan hayatını olumsuz yönde etkilemektedir. Bu olumsuz etkenlerin geriye dönüşü mümkün olmadığı için de her geçen gün insan elinin değmediği doğal alanlar azalmakta ve nitelikleri de bozulmaktadır. Bu durum başta kent insanı olmak üzere, tüm insanlarda ruhsal ve bedensel

To cite this article (Atıf) : Bozkurt, S.G., 2016. Gürün (Sivas) ilçesinin rekreasyon kaynaklarının belirlenmesi ve değerlendirilmesi. *Journal of the Faculty of Forestry Istanbul University* 66(1): 318-328. DOI: [10.17099/jffiu.68635](http://dx.doi.org/10.17099/jffiu.68635)



sağlığın kaybedilmesi, iş verimliliğinin düşmesi gibi sorunlara neden olarak, rekreasyonu gereksinim haline getirmiştir. Fiziksel ve ruhsal gereksinimlerini karşılama çabasında olan insanlar sosyal, kültürel, ekonomik ve fizyolojik olanakları ile boş zamanlarını değerlendirmek ve yitirdikleri enerjilerini yeniden kazanmak amacıyla rekreasyon alanlarına yönelmişlerdir (Akesen, 1978).

Rekreasyonla ilgili Türkçe çalışmaların hemen hepsinde “*Rekreasyon*” kavramı için; “*kökeni Türkçe olmayan tekrar (re) ve yaratma (create) anlamına gelen iki latince sözcükten türetilmiştir*” ifadesi yer almaktadır. Bunun yanı sıra Rekreasyon’un birçok tanımı yapılmıştır (Hazar, 2011). Altunkasa ve Uzun (1991)’a göre rekreasyon; kişilerin serbest zamanları içinde, günlük yaşamın sıkıcı, disiplinli ve monoton geçen çalışma hayatının etkisinden kurtulmak, dinlenmek ve hoşça vakit geçirmek amacıyla gösterdikleri, çeşitli faaliyetleri içermektedir.

Koç (1991) ise rekreasyonu; serbest zamanlar içinde yapılan, bireyin kendi isteği ve iç itimi sonucu oluşan, bireyi fiziksel ve düşünsel yönden yenilemeyi amaçlayan; bireyin toplumsal, ekonomik, kültürel olanakları ve yaşadığı toplumun yapısı ile bağımlı olarak yapılan etkinlikler bütünü olarak tanımlamaktadır. Rekreasyon kaynağı ise Jenkins ve Piagram (1999)’a göre, rekreasyonel faaliyetler için gerekli fırsatlar sağlayan doğal ve kültürel çevre elemanları olarak tanımlanmaktadır. Bir alanın ya da özelliğın rekreasyon kaynağı olarak değer kazanmasında o alanın çeşitli rekreasyonel faaliyetler açısından doğal ve kültürel özelliklere sahip olmasının yanı sıra kullanıcı isteklerini karşılayabilmesi de oldukça önemlidir. Öte yandan; hatalı plan kararları, plansız uygulamalar ve yanlış kullanımlar nedeniyle, rekreasyon kaynağı niteliğindeki bazı alan ve kaynakların, bilinçsizce kullanımı nedeniyle zarar gördüğü de bilinmektedir Oysa, rekreasyon kaynaklarının korunması ve geliştirilmesi, planlama çalışmalarına veri oluşturacak şekilde belirlenmesine, değerlendirilmesine ve koruma-kullanım ilkeleri çerçevesinde planlanmasına bağlıdır.

Araştırma alanı olarak seçilen Gürün, doğal ve tarihi değerler bakımından zengin bir potansiyele sahip olması, insanların kolay ulaşabileceği su kıyısı rekreasyonu için uygun bir alan olması, hem kent merkezi içinde, hem de kent merkezi dışında alternatif bir rekreasyon alanı niteliği taşıması ve bu mekanların halka açılması bakımından incelemeye değer bulunmuştur. Bu çalışmada, Gürün ilçesinin açık hava rekreasyon kaynaklarının belirlenmesi, değerlendirilmesi ve koruma-kullanım ilkeleri çerçevesinde geliştirilmesine yönelik önerilerin getirilmesi amaçlanmıştır.

2. MATERYAL VE YÖNTEM

Araştırmanın ana materyalini oluşturan Gürün ilçesi; Sivas’ın güneydoğusunda, Kayseri-Malatya D-300 kara yolu üzerinde bulunmaktadır. Araştırmanın diğer yardımcı materyallerini ise; alanda yer alan doğal ve kültürel özellikler ile ilçenin rekreasyon kaynaklarının belirlenmesi için yapılan, arazi incelemeleri, araştırmalar, gözlemler, arazi çalışmaları sırasında çekilen fotoğraflar oluşturmaktadır.

İç Anadolu Bölgesinde yer alan Gürün ilçesi, sahip olduğu konum ve rekreasyon faaliyetlerine kaynak oluşturacak özellikleri dikkate alınarak, özellikle yakın çevresinde benzer nitelik gösteren alanlara da örnek olması amacıyla çalışma alanı olarak seçilmiştir. Araştırmada doğal ve kültürel kaynaklar temel alınarak, bunların analizi sonucunda alanın rekreasyon kaynaklarının saptanması, sınıflandırılması ve değerlendirilmesini sağlayacak bir yöntem izlenmiştir.

Bu kapsamda yapılan çalışmalar beş aşamadan oluşmaktadır.

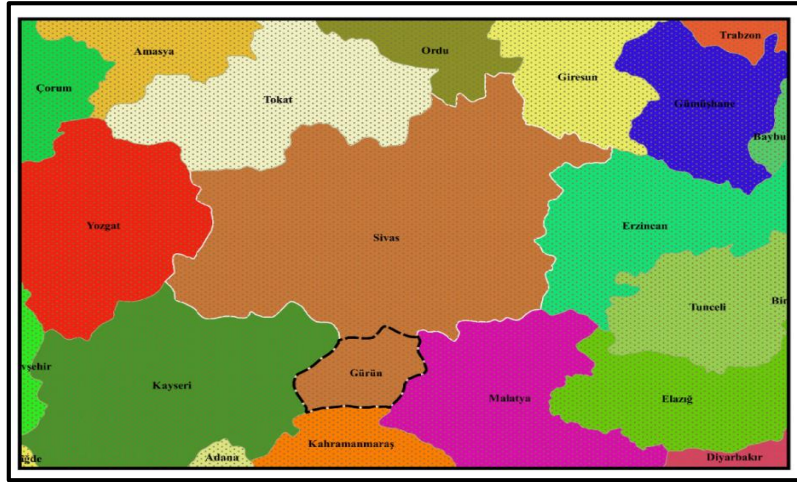
- *Literatür araştırması:* Rekreasyon ve rekreasyon kaynaklarının açıklanmasına katkıda bulunacak çalışmaya veri oluşturabilecek araştırma konusu ve araştırma alanı ile ilgili her türlü bilimsel çalışma, yayın, rapor ve istatistiki veriler ile mevcut arazi kullanım haritasından yararlanılmıştır.
- *Gözlem ve incelemelerin yapılması:* İlçenin rekreasyon kaynakları belirlenirken arazide çeşitli gözlem ve incelemeler yapılarak konu ile ilgili veriler toplanmıştır. Ayrıca Gürün ilçesinde oturan halkın görüşlerine başvurularak, alanın geçmişi ve bundan sonraki beklentileri hakkındaki düşünceleri alınmıştır.
- *Doğal ve kültürel kaynaklara ilişkin envanterlerin hazırlanması:* Arazi çalışmaları sırasında gözlemlerle elde edilen bulgularla, literatür bilgilerinin doğrulaması ve güncellemesi yapılarak doğal ve kültürel kaynaklara ilişkin bir envanter hazırlanmıştır.

- *Rekreasyon kaynaklarının sınıflandırılması ve değerlendirilmesi:* Sınıflandırma ve değerlendirme aşamasında, araştırma alanına ait doğal ve kültürel özellikler, rekreasyonel açıdan incelenerek ve ORRRC (Outdoor Recreation Resources Review Commission-Açık hava Rekreasyon Kaynaklarını İnceleme Komisyonu) tarafından geliştirilen "Açık hava Rekreasyon Kaynakları Sınıflandırma Sistemi" (Karadağ ve Akpınar, 2002) kullanılarak;
 1. Yüksek yoğunluk gösteren rekreasyon alanları,
 2. Genel açık hava rekreasyon alanları,
 3. Doğal çevre özelliği gösteren alanlar,
 4. Eşsiz (ender) özellikteki alanlar,
 5. Primitif (ilkel) alanlar,
 6. Tarihi ve kültürel sitler olmak üzere altı grupta toplanmış ve bu gruplar dikkate alınarak değerlendirilmiştir.
- Son aşamada rekreasyon kaynaklarına ilişkin koruma-kullanım ilkeleri çerçevesinde çeşitli öneriler getirilmiştir.

3. BULGULAR VE TARTIŞMA

3.1 Araştırma alanının genel özellikleri

Gürün ilçesi Doğu Anadolu Bölgesi ve İç Anadolu Bölgesinin kesiştiği; 37° 04' 31" doğu boylamları ile 38° 43' 05" - 38° 58' 28" kuzey enlemleri arasında yer almaktadır. Üç bölgeyi birbirine bağlayan "anahtar şehir" konumundaki Gürün, Tohma Havzası'nın da en önemli mevkiinde bulunmaktadır (Anonim, 2014a). Doğusunda Malatya'ya bağlı Darende ve Kuluncak, güneyinde Kahramanmaraş'a bağlı Elbistan ve Afşin, batısında Kayseri'ye bağlı Pınarbaşı ve Sarız, kuzeyinde ise Kangal ilçeleriyle çevrilmiş olup, 2792 km² yüzölçümüne sahiptir (Şekil / Figure 1).



Şekil 1. Gürün ilçesinin Sivas ili içindeki konumu (QGIS, 2015).
Figure 1. The location in Gürün county in Sivas province (QGIS, 2015).

Gürün ve yakın çevresi Doğu Anadolu Bölgesinin batı kesiminde Güneydoğu Toroslar ile Doğu Torosların birbirinden ayrılmaya başladığı saha üzerinde, Güneydoğu Torosların devamı olan Gövdeli Dağları ile Hezanlı Dağları arasında yer almaktadır. Bu alanda kuzeybatı-güneydoğu doğrultusunda uzanan sahayı kuzeybatıdan sınırlandırmıştır. Bu dağların genel uzanışı bölgedeki tektonik hatlara uygunluk göstermektedir. Nitekim tektonik hatlar kuzeydoğu-güneybatı doğrultusunda Gövdeli Dağlarının uzanışına paralel bir şekilde birkaç sıra halinde uzanmaktadır. Kuzeybatıda Gövdeli, kuzeyde Köroğlu, Kaf ve Karadağ, güneyde Hezanlı Dağları arasında, bu dağlara göre nispeten alçak, olan inceleme alanının büyük bir bölümü geniş ve yüksek bir plato özelliği göstermektedir. Bu platoluk alan Tohma, Balıklı Tohma, Şuğul dereleri ve kolları tarafından parçalanmıştır. Karstik şekillerin yoğun görüldüğü bir plato özelliğine sahip olan Gürün ve yakın çevresinde karstik kaynaklarla beslenen gür akarsular bulunmaktadır. Bu kaynakların bu nedenle akım değerleri nispeten düzenlidir (Boyras, 2003).

Üst Jura-Alt Kretase yaşlı kireçtaşları Üst Kretase yaşlı kireçtaşlarının sahada geniş alanda yayılma göstermesi Gürün ve yakın çevresinde karstik şekillerin de yaygın olmasını sağlamıştır. Nitekim araştırma sahasına sokulan Tohma, Balıklı Tohma ve Şuğul dereleri boyunca dar ve derin yer yer kanyon özelliği gösteren vadi ve boğazlar oluşturmuştur (Boyras, 2003).

Kuzeybatıda Şuğul Fayı, Doğuda Suçatı Fayı arasında yer alan Gürün havzası ve çevresinde alçak platoluk sahalar yer almaktadır. Günek (1995)'e göre; Gürün havzasındaki alçak platolar dağlık sahaların tektonik hareketlerle yükselmesi ile havza tabanının torbalaşması sonucu çevreden merkeze doğru bir eğim kazanmış ve Uzunyaylanın Pliyosen sonu Kuvaterner başlarında yükselmesi ile platoluk sahalar batıdan doğuya doğru eğim kazanmıştır. Alanda en yaşlı birimi permo-karbonifer döneme ait çökeller (Kurtman, 1978) oluşturmaktadır. En genç birimi ise Kuvaterner birimler meydana getirmektedir (Boyras, 2003).

Araştırma alanında bulunan topraklar genellikle kahverengi ve kahverenginin değişik tonlarını oluşturan açık renkli topraklardır. Toprakların renklerinin kahverengi ve onun tonlarından olması yıkanmanın azlığından ve toprak içinde gereğinden fazla kirecin bulunmasından ileri gelir. Birçok kesimdeki topraklar ise gri bir görünüm arz etmektedir.

Bu rengi almalarında asıl sebep marnlı litolojiden ileri gelmektedir. Kalkerlerin erimesi sonucu oluşan dolinlerin ve uvalaların tabanında kırmızımsı kahverengi topraklar görülmektedir (Günek, 1995).

Gürün çevresi, hidrografik bakımdan Fırat Havzası'na dahildir. Yukarı Fırat bölümünde yer alan araştırma alanı Fırat havzasının yukarı bölümünde yer alır. Bu çevrenin suları Fırat nehrinin önemli kollarından olan ve araştırma alanının en büyük akarsuları olan Tohma ve Balıklı Tohma Çayı tarafından drene edilmektedir (Boyras, 2003).

Araştırma alanı karasal iklimin etkisi altındadır. İklim verilerine bakıldığı zaman, yıl içerisinde en sıcak ayın Temmuz (21.6°C), en soğuk ayın ise Ocak (-3.2°C) ayı olduğu belirlenmiştir. Uzun yıllar sıcaklık ortalamasının 9.3°C olduğu görülmüştür. En fazla yağışın, 45 mm ile Mayıs ayında alana düştüğü, hakim rüzgar yönünün kuzeybatı olduğu, kışın doğu sektörlü rüzgarların estiği, diğer mevsimler ise batı sektörlü rüzgarların hakim olduğu gözlemlenmiştir (Günek, 1995).

Gürün ve çevresinde gözlemlenen baskın bitki örtüsünün step, hidrofistik ve kayalık vejetasyon olduğu, bu vejetasyon tiplerine ek olarak alan içindeki uygun ortamlarda kültür bitkilerine de rastlandığı tespit edilmiştir. Günek ve Tonbul (1996)'a göre araştırma alanı 1150-1200 m'lerden başlayan 2000-2200 m'ye kadar çıkan meşe ve ardıç ormanlarından oluşması gerekirken sahanın tamamı ormandan yoksun tarım alanına dönüştürülmüş antropojen step görünümündedir. Orman alanlarının beşeri etkilerle yok edilmeleri sonucunda oluşan antropojen step alanları, alanda geniş yer kaplamaktadır. Antropojen step alanları kısmen tarım alanı olarak kullanılsa da çoğunlukla mera ve otlak alanlarından oluşmaktadır. Karakuş (2009)'un yaptığı çalışmaya göre alanda 80 familya, 312 cins ve 680 türün olduğu belirlenmiştir. Koç ve Özen'e göre alan son derece önemli bitki türlerini barındırmaktadır. Ülkemize endemik 68 bitki türü Tohma vadisinde bulunmaktadır. Nesli Dünya ölçeğinde tehlike altındaki *Scrouphulari gypsicola*, *Gypsophila leucochlaena*, *Centaurea brevifimbriata* *Arenaria sivasica*'nın bilinen Dünya dağılımı sadece Tohma vadisi (Gürün-Darende arası) ile sınırlıdır. Ayrıca Koç ve Özen Tohma vadisinde (Gürün-Darende arası) nesli tehlike altında olan 7 kelebek türünün bulunduğunu, bölgenin kuşlar için önemli bir yaşam alanı olduğunu, özellikle küçük kerkenez (*Falco naumanni*) ve küçük akbaba (*Neophron percnopterus*)'nın bu bölgede ürediğini, Türkiye'ye endemik yediuyur (*Dryomys laniger*)'un da yaşam alanlarından biri olduğunu belirtmişlerdir (Anonim, 2014b).

Dağlık ve engebeli bir arazi yapısına sahip olan Gürün ilçesinin yüzölçümünün 170.594 ha'ı çayır ve mera arazisi, 3366 ha'ı bozuk koru ve baltalık orman arazisidir (Sivas Çevre Durum Raporu, 2010). Araştırma alanının büyük bir bölümü step alanlarından oluşmaktadır. 135.941 ha'ı ise kullanılabilir tarım arazisi şeklindedir (Tarım İl Müdürlüğü, 2005). Gürün ilçesinin toplam tarım alanı 755.630 da'lık bir alandır. İlçede tarım yapılmayan arazi toplamı 730.574 da'lık bir alan olup, tarıma elverişli kullanılmayan arazi toplamı ise 25.056 da'dır (Tarım İl Müdürlüğü, 2010).

Gürün'den büyük şehirlere, çevre il ve ilçelere ulaşım karayolları ile sağlanmaktadır. İlçenin en önemli karayolu, doğuyu-batıya bağlayan D-300 karayoludur. D-300 karayolu (Kayseri-Malatya arasında) üzerinde konumlanan Gürün, ulaşım fonksiyonları bakımından oldukça gelişmiş bir ilçedir. Kayseri Karayolları Bölge Müdürlüğü'ne bağlı olan karayolunun ilçe sınırı içerisindeki uzunluğu yaklaşık olarak 67 km'dir.

Yöre nüfusu 1990 yılı nüfus sayımına göre 31.038'dir. 2000 yılında 26.742 iken, 2010 yılında 20.957 kişiye düşmüştür. Nüfustaki bu azalmanın başlıca nedenleri işsizlik, tarım ve hayvancılığın teşvik edilmemesi sonucunda diğer illere olan göçdür. 1990'da ortalama köy nüfusu 21.152 iken, 2000 yılında 15.448'e, 2010 yılında ise 11.172'e gerilemiştir (TÜİK, 2012). TÜİK'in 1990-2010 yılı verilerine göre ve köy muhtarlarıyla yapılan görüşmeler neticesinde, bu göçlerin devam ettiği ve giderek köy nüfusunun azalacağı belirlenmiştir. Araştırma alanında köy nüfusunun değişmediği yerler genellikle topoğrafik yapının tarım için elverişli olduğu ve sulak alanların yoğun olduğu alanlardır. Alanda halk geçimini tarım ve hayvancılıktan sağlamaktadır.

3.2 Araştırma alanında rekreasyon kaynaklarının belirlenmesi

Gürün ilçesinde bulunan rekreasyon kaynaklarını, günümüzdeki rekreasyon eylemlerine göre mevcut ve olası olmak üzere iki sınıf altında toplamak mümkündür.

Mevcut rekreasyon kaynakları, doğal ve kültürel özellikleriyle çeşitli rekreasyon faaliyetlerine olanak sağlayan, rekreasyonel amaçla geliştirilmiş kullanımlara sahip olan ve rekreasyon faaliyetlerinde halen kullanılabilen alanlardır. Olası rekreasyon kaynakları ise, doğal ve kültürel özellikleri ile rekreasyona olanak sağlayabilecek, ancak rekreasyon için geliştirilmiş kullanımları olmayan, hareketli topografyadan kaynaklanan erişilebilirlik sorunları bulunan ya da rekreasyonel faaliyetler için dikkate alınmayan alanlardır. İlçede bulunan bu rekreasyon kaynakları ORRRC tarafından geliştirilen 'Açık hava Rekreasyon Kaynakları Sınıflandırma Sistemi' ışığı altında Tablo 1'de verilmiştir (Karadağ ve Akpınar, 2002).

Tablo 1: Gürün ilçesinin mevcut ve olası rekreasyon alanlarının sınıflandırılması.
Table 1: Current and potential Classification of recreation areas of Gürün county.

Rekreasyon kaynaklarının sınıfı	Mevcut rekreasyon kaynakları ve alanları	Olası rekreasyon kaynakları ve alanları
Yüksek yoğunluk gösteren rekreasyon kaynakları	Parklar ve açık spor alanları	-
Genel dış mekan rekreasyon alanları	Tohma Çayı çevresi	Akdere Köyü, İlçe merkezindeki mağaralar
Doğal çevre özelliği gösteren alanlar	Şuğul Vadisi	Uyuzpınar Gölü, Aygır Gölü
Eşsiz (ender) özellikteki doğal alanlar	Gökpınar Gölü	Anıt ağaçlar
Primitif (ilkel) alanlar	-	Camiliyurt ve Başören Köyü
Tarihi - kültürel yapı ve sitler	-	1.Derecede arkeolojik sit alanları

A. Mevcut rekreasyon kaynakları

1. Yüksek yoğunluk gösteren rekreasyon kaynakları:

a. *Parklar ve açık spor alanları:* Araştırma alanı içerisinde büyüklü, küçüklü 5 adet park alanı ile 1 adet futbol sahası yer almaktadır. Ayrıca eğitim kurumlarının bahçelerinde ve bazı park alanlarında da voleybol, hentbol ve basketbol sahaları bulunmaktadır. Bu alanlar yoğun kullanımları nedeniyle ilçe halkı için çok önemli bir rekreasyon kaynağı niteliği taşımaktadır.

2. Genel dış mekan rekreasyon alanları

a. *Tohma Çayı çevresi:* Araştırma alanı ilginç peyzaj formlarının yanı sıra, hareketli bir topoğrafik yapıya sahiptir. Alana canlılık katan ve ilçe merkezinin tam ortasından geçen Tohma Çayı ve yakın çevresi, kentsel

rekreasyon için gelen insanların kullandığı mekanlardan biridir. İlçeye gelen insanlar veya çevre halkı rekreasyonel amaçlarla bu çaydan alabalık, sazın ve kaya balığı yakalamaya çalıştıklarını, aynı zamanda çayın derinleştiği yerlerde, sıcak havalarda yüzerek serinlediklerini belirtmişlerdir. Bu özellikleri ile Tohma Çayı ve kenarları ilçe için önemli bir rekreasyon kaynağıdır. Ayrıca çayın kenarlarında yer yer bulunan ağaç grupları da kamp yapmak isteyen insanlar için bir avantaj sağlamaktadır. Fakat bu alanlar rekreasyona yönelik donatı elemanlarının bulunmaması nedeniyle henüz bu amaca yönelik olarak kullanılamamaktadır.

3. Doğal çevre özelliği gösteren alanlar

a. *Şuğul Vadisi (I. Derecede Doğal Sit)*: Gövdeli Dağından kaynaklanan ırmağın aktığı etrafı dik kayalarla çevrili dar bir vadi olan Şuğul Vadisi, Suğul Mahallesi'nde yer almakta olup, sahip olduğu doğal özellikleri nedeniyle 2863 sayılı yasanın 6. maddesi kapsamında korunması gerekli tabiat varlığı özelliği taşımaktadır. Günümüzde vadiye alabalık yetiştirilen havuzlar, eski bir ahşap balık restoranı ve ırmağın batısında yer alan yamaçta iki adet kaya üzerinde 'Kayseri Koruma Kurulu' tarafından tescillenmiş Hitit yazıtları bulunmaktadır. Yazıtlara ulaşım mevcut stabilize bir yoldan sağlanmaktadır. Bu yürüme yolunda gezildikçe, vadiye yer alan doğal güzellikler görülebilmektedir. Ayrıca araştırma alanının sahip olduğu doğal bitki topluluklarının birçoğuna bu vadiye rastlanabilmektedir. Alanda, bitkilerin oluşturduğu mevsimsel renk değişimleri de, vadinin görsel peyzaj değerini yükseltmektedir. Doğal özellikleri ile dağ yürüyüşleri (trkking) piknik ve kamp alanları için de oldukça ideal bir alan olan vadi, günübirlik ziyaretler için avcılık, kuş gözlemciliği ve bilimsel çalışma (flora ve fauna) yapmaya da imkan tanıyan bir alandır (Şekil / Figure 2).

Ancak günümüzde vadiye piknik ve kamp yapmaya elverişli donatı elemanları bulunmadığından alan bu amaca yönelik olarak kullanılamamaktadır.



Şekil 2. Gürün Şuğul Vadisinden bir görünüm (2014).
Figure 2. A view of the valley of Şuğul in Gürün (2014).

4. Eşsiz (ender) özellikteki doğal alanlar:

a. *Gökpnar Gölü (I. Derecede Doğal Sit)*: Gürün'ün Çayboyu Mahallesi sınırları içerisinde bulunan Gökpnar Gölü, Türkiye'nin sayılır doğal güzelliklerinden birisidir. Göl ilçe merkezine 10 km uzaklıkta olup, deniz seviyesinden 1350-1400 m yükseklikte bulunmaktadır. Bu göl günümüze kadar, kirletilmeden korunabilmiş, ender göllerden birisidir. Gökpnar Gölü ve çevresinde Sivas Valiliği, Gürün Kaymakamlığı ve Çekül Vakfı işbirliğinde başlatılan rekreasyon amaçlı çevre düzenleme çalışmaları 2009 yılında tamamlanarak halkın hizmetine sunulmuştur. Gölün çevresinde konaklamak isteyen insanlar için bir restoran, bir de motel yer almaktadır. Ayrıca günübirlik piknik yapmak için gelen insanlara yönelik yapılmış spor alanları, çocuk oyun alanları, kamelya ve çardaklar da bulunmaktadır. Bu özellikleri nedeniyle Gökpnar Gölü hem yöre halkı için, hem de yakın yörelerden gelen insanlar için çok önemli bir rekreasyon kaynağıdır (Şekil / Figure 3).



Şekil 3. Gürün Gökpinar Gölü büyük (a) ve küçük (b) kaynaktan bir görünüm (2014).
Figure 3. A view of sources of the Gökpinar lakes big (a) and the small (b) in Gürün county (2014).

B. Olası rekreasyon kaynakları

1. Genel dış mekan rekreasyon alanları

a. *Akdere Köyü*: Gürün'e 47 km uzaklıkta bulunan köyün içinden Ceyhan Irmağı'nın kollarından biri olan ve Elbistan ovasına can veren Hurman Çayı geçmektedir. Hurman Çayı, Akdere Köyü'ne 3 km uzaklıkta doğmakta olup, oluşturduğu tabiat güzellikleri ve doğal yetişen kırmızı benekli alabalığı ile ünlüdür. Yerleşim yeri olarak köyün tarihsel geçmişinin de çok eskilere dayandığına inanılmaktadır. Köyde bulunan ve Roma İmparatorluğu döneminden kaldığına inanılan Domdom Kalesi ve yarı sarnıç-yarı kale görünümündeki kayalıklar da bu tezi doğrular niteliktedir.

Alan sahip olduğu bitki örtüsü, tarihi ve kültürel değerlerinin yanı sıra su sporları, dağcılık ve doğa yürüyüşü bakımından da çok önemli bir rekreasyon kaynağı özelliği taşımaktadır (Şekil / Figure 4).



Şekil 4. Gürün Akdere köyü Hurman çayından bir görünüm (2014).
Figure 4. A view of from Hurman river in Akdere village in Gürün county (2014).

b. *İlçe merkezindeki mağaralar*: Gürün'ün çok eski zamanlardan beri meskun bir yer olduğu kaya oyuklarından anlaşılmaktadır. Tarih boyunca oldukça mühim geçit ve yol kavşakları üzerinde bulunan Gürün'de halen Pınarönü Mahallesi'nde eski kalıntılarda mağaralar mevcuttur. Bu mağaraların 3 km güneybatısında bulunan Burçevi kalıntıları ve harap şatosu ile doğuda Çayboyu Mahallesi'nin hemen kuzeyinde yine kaya oyukları bulunmaktadır. Gerek Çayboyu Mahallesi'ndeki, gerekse Gürün'deki kale olarak adlandırılan mağaralar ile Burçevi arasındaki yeraltı dehlizlerinin bir birine bağlantılı olduğu ve insan eli ile yapıldığı tespit edilmiştir. İncelemesi yapılmış olan bu mağaralar tarihi, doğal ve kültürel özellikleri ile hem turizm faaliyetlerinin gelişmesine katkı sağlayabileceği gibi, hem de mağaracılık faaliyetlerinin gelişmesine katkı sağlayarak yöre halkı için değişik bir rekreasyon kaynağının oluşmasına imkan sağlayabilecek niteliktedir (Şekil / Figure 5).



Şekil 5: Gürün ilçe merkezindeki mağaralardan bir görünüm (2014).
Figure 5. A view of the cave in the town center Gürün (2014).

2. Doğal çevre özelliği gösteren alanlar

a. Mağara Köyü-Uyuzpınar Gölü: Gürün ilçesinin görülmeye değer doğal güzelliklerinden biri olan Uyuzpınar Gölü dipten kaynayan tertemiz sularıyla güzel bir rekreasyon kaynağı özelliği taşımaktadır. Kükürtlü suları ve doktor balıkları ile başta kaşıntı olmak üzere birçok deri hastalıklarına şifa olan göl, Gürün'e 46 km uzaklıkta bulunan Mağara Köyü sınırları içerisinde yer almaktadır. Bu köy kaplıcaları ile ünlü olan Kangal ilçesiyle de komşudur. Ayrıca gölün yakınlarında 'Tamtun' adıyla bilinen ve yeraltına 200 basamakla inilen gizemli bir mağara da bulunmaktadır.

Gürün'e bağlantıyı sağlayan asfalt yola çok yakın olan köyün ulaşım sorunu bulunmamasına rağmen, alanda rekreasyona yönelik donatı elemanlarının bulunmayışı nedeniyle rekreasyonel açıdan kullanımı sözkonusu değildir.

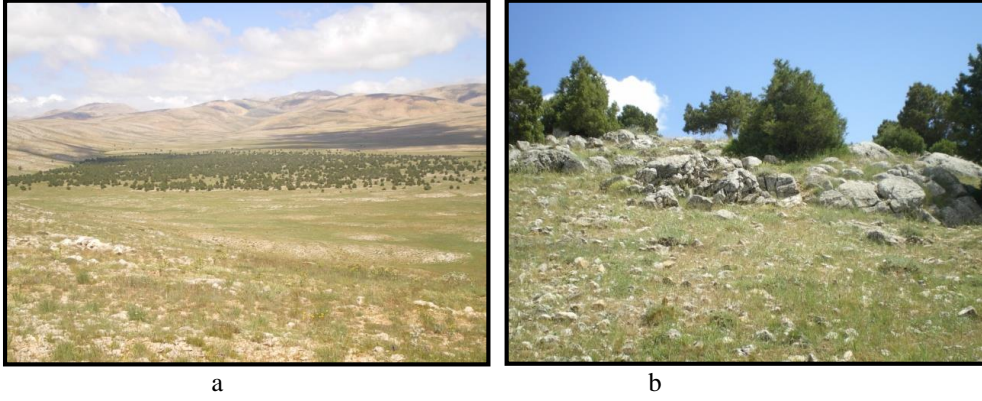
b. Yazıyurdu Köyü-Ayır Gölü: Gürün'e 39 km'lik mesafede bulunan köy ilçenin en eski yerleşim birimlerinden birisidir. Köyün içinde ve yakınında birçok eski yerleşim yeri kalıntısı ile köyün kuzeybatı kesiminde köye 500 m'lik mesafede 'Ayır Gölü' adı verilen doğal bir göl bulunmaktadır. Buradaki suyun yakın zamana kadar köy halkı tarafından kullanıldığı ve barsak kurtlarını döktüğü belirtilmektedir. Köy halkına göre burası eskiden kullanılan bir kaplıca yeridir. Burada daha önceki yıllarda Bizanslılar döneminden kalma tarihi bir hamamın kalıntılarının olduğu da söylenilmektedir. Tarihi ve kültürel değerlerinin yanı sıra görsel açıdan da değerli olan bu alanla ilgili ulaşım sorunu ve rekreasyona yönelik donatı elemanlarının bulunmayışı nedeniyle yöre halkı dışında rekreasyonel kullanımı söz konusu değildir.

3. Eşsiz (ender) özellikteki doğal alanlar

a. Anıt ağaçlar: Gürün merkeze bağlı Bahçeci Köyü'nün güneydoğusunda yer almakta olan ardıç ağacının yaşı henüz tespit edilememiştir. Ardıç ağacının toplam yüksekliği 9 m olup, göğüs çapı 130 cm'dir. Çevre ormanlarda bu yaş ve çapta sağlıklı durumda olan bir başka ardıç ağacı bulunmadığından 'anıt ağaç' olarak kabul edilmiştir. Bu nedenle ardıç ağacı estetik görünümünün yanı sıra tarihi olaylar ile olan bağlantısıyla da tek başına bir rekreasyon kaynağı özelliği taşımaktadır.

4. Primitif (ilkel) alanlar

a. Camiliyurt ve Başören Köyü: Camiliyurt Köyü Gürün'e 46 km, Başören Köyü ise 41 km uzaklıkta bulunmaktadır. Bu köyleri önemli kılan doğal ardıç ağaçlarından oluşan orman kalıntılarının günümüze kadar kalmış olmasıdır. Buradaki ardıç ormanlarının tarih öncesi çağlarda Mezopotamya'nın ahşap ihtiyacının tamamını karşıladığı söylenilmektedir. Bu bölgede kalan günümüzdeki küçük ormanlık alanlar, o günlerden kalan ormanlardır. Alan sahip olduğu bitki örtüsü ve manzara değeri ile dağcılık ve doğa yürüyüşü için önemli bir rekreasyon kaynağı niteliği taşımaktadır. Ancak günümüzde erişilebilirlik sorunu nedeniyle alanla ilgili herhangi bir rekreasyonel kullanım sözkonusu değildir (Şekil / Figure 6).



Şekil 6. Camiliyurt (a) ve Başören (b) Köylerinden günümüze kadar kalan ardıc ormanlarından bir görünüm (2013).
Figure 6. A view from the villages Camiliyurt (a) and Başören (b) to the present remaining juniper forests (2013).

5. Tarihi kültürel yapı ve sitler

a. 1. Derecede arkeolojik sit alanları: Araştırma alanı içerisinde eski medeniyetlerden izler taşıyan birçok höyük ve tarihi kalıntıya rastlanmaktadır. Bunlardan en önemlileri Burçevi Mahallesi sınırları içerisinde yer alan Burçevi Mezar Anıtı ile köy yerleşkelerinde bulunan höyüklerdir (Şekil / Figure 7). Bu höyükler ve buldukları köyler şunlardır; Yukarı Sazcağız Köyü'nde Aratma Tepesi Tümülüsü, Böğrüdelik Köyü'nde Böğrüdelik Höyüğü, Davulhöyük Köyü'nde Davulhöyük, Göbekören Köyü'nde Göbekören Höyüğü Höyüklüyurt Köyü'nde Höyüklüyurt Höyüğü, İncesu Köyü'nde İncesu Höyüğü, Beypınar Köyü'nde Kale Tepe, Yenibektaşlı Köyü'nde Kaleliyurt Kalesi, Akdere Köyü'nde Kaleninkuzu Yerleşimi, Kızılburun Köyü'nde Kızılburun Köyü Kalesi, Osmandede Köyü'nde Kudret Kalesi, Sarıca Köyü'nde Külhöyük, Yılanhöyük Köyü'nde Taşlı Höyük, Güldede Köyü'nde Tekirahma Antik Yerleşimi, Yazyurdu Köyü'nde Yazyurdu Kalesi, Yılanhöyük Köyü'nde Yılanhöyük, Mağara Köyü'nde Mağara Höyük ve Kaya Yerleşimleridir.



Şekil 7. Gürün Burçevi mezar anıtından bir görünüm (2014).
Figure 7. A view Burçevi Memorial Grave in Gürün county (2014).

Bu arkeolojik sit alanları da rekreasyon kaynağı olarak hem yerli, hem de yabancı turistler açısından önemli bir kaynak niteliği taşımasına rağmen bu konuda gerekli yatırımların yapılmaması, tanıtım eksikliği ve ulaşım sorunu nedeniyle henüz rekreasyona yönelik olarak kullanılamamaktadır.

4. SONUÇLAR

Gürün ilçesinin sahip olduğu doğal ve kültürel kaynaklar çok çeşitli rekreasyon faaliyetlerinin gerçekleşmesine olanak sağlayabilecek niteliktedir. İlçede bulunan mevcut ve olası rekreasyon kaynakları aşağıdaki gibidir.

Mevcut rekreasyon kaynakları;

- Piknik; Alanda Gökpınar Gölü Doğal Yaşam Parkı dışında piknik alanları bulunmamaktadır. Ancak yöre halkı Şuğul Vadisinde ve Tohma Çayı kenarlarında kendi imkanlarıyla piknik yapabilmektedir.

- Foto-Safari; Bölgede pek çok yaban hayvanı, kuş ve bitki türü bulunmaktadır. Farklı mevsimlerde ortaya çıkan görüntüler de (özellikle ilkbahar ve sonbahardaki renk değişimi gibi) fotoğrafçılar için önemli bir rekreasyon kaynağı oluşturmaktadır.
- Yüzme ve su araçlarına binme; Günümüzde yöre halkı Akdere'nin, Tohma Çayı'nın derinleştiği bölgelerde ve Gökpınar Gölü'nde sıcak havalarda yüzebilmektedir. Ayrıca Gökpınar Gölü'nde su araçları ile gezinti de yapılabilmektedir.
- Olta balıkçılığı; Alanda Tohma Çayı, Akdere, Suluçayır ve Şuğul Dereleri'nin derinleştiği bölgelerde olta balıkçılığı yapılabilmektedir.
- Dağcılık; Bu bölge dağlık ve kayalık alanlardan oluştuğundan alan hat kurma, tırmanma, ve kaya tırmanışı yapmak için elverişlidir.
- Yaban hayatı izleme; Alanda Gökpınar Gölü ile Şuğul Vadisi I. Dereceden Doğal Sit alanı olup, görsel peyzaj değeri açısından izlenmeye değer alanlardır. Ayrıca bölgede yer alan flora ve fauna türleri de bilimsel ve eğitsel çalışmalar için önem taşımaktadır.

Olası rekreasyon kaynakları;

- Trekking; Araştırma alanında spor sahası dışında henüz hazırlanmış bir yürüyüş parkuru bulunmamaktadır. Ancak Gökpınar Gölü çevresinde, Tohma Çayı ve Şuğul Vadisi boyunca yapılacak yürüyüş parkurları alan için önemli bir rekreasyon kaynağı niteliği taşıyacaktır.
- Su sporları; Alanda bulunan akarsularda uygun alanlarda ve mevsimlerde rafting sporu yapılabilir. Bu alanda uygun yerler belirlenip, rafting sporunun gelişmesine yönelik çalışmalar yapılarak, yeni bir rekreasyon kaynağı oluşturulabilir. Aynı zamanda Tohma Çayı veya diğer derelerin sularından faydalanılarak uygun alanlarda yüzme havuzları yapılarak yörenin su sporları ile ilgili rekreasyon kaynakları geliştirilebilir.
- Kampçılık; Gökpınar Gölü ve Şuğul Vadisi kamp alanı için uygun bir alandır. Ancak, alanda planlanmış ve alt yapısı tamamlanmış bir kamp yeri bulunmamaktadır. Özellikle yaz aylarında gelen ziyaretçilerin alanda gelişigüzel kamp yapmaları çevre kirliliği açısından sorun teşkil etmektedir.
- Tarihi ve kültürel geziler; Alanda var olan mağaralar ve arkeolojik sit alanları geçmiş medeniyetlerden taşıdığı izler nedeniyle önemli bir rekreasyon kaynağı niteliği taşımaktadır.

Ancak günümüzde bu kaynaklar turizm ve rekreasyon açısından yeterince kullanılmamaktadır. İlçede mevcut rekreasyon kaynağı olarak nitelendirilen çoğu özellik ve alan, yeterli rekreasyonel kullanıma sahip değildir. Kaynağa ulaşımında topografik yapının neden olduğu engellerin yanı sıra ekonomik yapı etkisiyle yatırım eksiklikleri kaynakların yeterince değerlendirilmesini engelleyen temel nedenler olarak görülmektedir.

Mevcut ve olası rekreasyon kaynaklarının mevcut sorunları; genelde, alt ve üst yapı eksiklikleri, rekreasyonel alan donatı elemanları eksikliği (dinlenme mekanları, içme suyu, tuvalet, aydınlatma, yönlenme levhaları, yöreye ait görsel değerler, dağ manzaraları, bitki örtüsü ve alana ait farklı mevsimlere göre çekilmiş fotoğraflardan hazırlanmış bir katalog vb.) olarak görülmektedir. Olası sorunlar ise, doğal bitki örtüsündeki azalmaya bağlı olarak toprağın verimliliğinin azalması ve erozyon oluşumu, tarımsal faaliyetlerde kullanılan ilaçlama ve gübreleme etkisiyle kirlenme, kaçak avlanma, güvenlik, otopark sorunu, ulaşım yetersizliği, gürültü ve görüntü kirliliği olarak sıralanabilir. Bu nedenle kısa ve uzun vadeli çalışmalar kapsamında akılcı turizm ve rekreasyon planlamaları ile bu alanların koruma-kullanım dengesi içinde değerlendirilmesi, mevcut ve olası sorunlarının çözülmesi açısından zorunludur. Özellikle doğal kaynak niteliğindeki rekreasyon kaynaklarının korunması ve rekreasyonel niteliklerin artırılması açısından önem taşımaktadır. Bu bağlamda, Turizm Bakanlığı'nın yanı sıra yerel yönetimlere ve gönüllü kuruluşlara da görev düşmektedir.

Ülkemiz farklı iklim koşulları ve jeolojik yapı nedeniyle biyolojik çeşitlilik bakımından oldukça zengin bir ülke olmasına rağmen antropojen etkilerle bu çeşitlilik giderek azalmaktadır. Bu bağlamda yörede yapılacak her türlü yatırım ve uygulamalarda bölgenin ekolojik eşikleri göz önüne alınmalıdır. Bu amaçla turizme açılması önerilen ve alternatif turizm çeşitleri için potansiyel bir değer taşıyan Gürün'de rekreasyonel kullanımlara karar vermeden önce mutlaka sosyal ve çevresel etki değerlendirmelerine gidilmelidir. Çünkü çevre sorunları oluştuğundan sonra bu sorunu ortadan kaldırmak daha güç olmaktadır. Bu

nedenle birçok rekreasyonel aktiviteyi gerçekleştirebilecek doğal ve kültürel kaynak değerlerine sahip olan Gürün ilçesinde bulunan kaynaklar bilinçli bir şekilde korunarak, rekreasyonel kullanıma açılmalıdır. Alanın doğal yapısını bozmadan gerçekleştirilecek rekreasyonel planlamalar, hem potansiyel kullanımı artıracak, hem de yöre halkının ekonomisine katkı sağlayacaktır.

KAYNAKLAR (REFERENCES)

- Anonim, 2014a. http://www.gurun.gov.tr/default_B0.aspx?content=99, Ziyaret tarihi:07-02-2014).
- Anonim, 2014b. http://www.dogadernegi.org/userfiles/pagefiles/yayinlarimiz/09_DOGU_ANADOLU.pdf, Ziyaret tarihi:07-02-2014).
- Akesen, A., 1978. Türkiye’de Ulusal Parkın Açık hava Rekreasyonu Yönünden Nitelikleri ve Sorunları (Örnek:Uludağ Ulusal Parkı). İstanbul Üniversitesi Orman Fakültesi Yayınları, No:2484/262.
- Altunkasa, M., Uzun, G., 1991. Rekreasyonel Planlamada Arz ve Talep. Çukurova Üniversitesi Yayınları: 6-80, Adana.
- Boyraz, Z., 2003. Gürün İlçesinin Coğrafyası. Doktora Tezi, Fırat Üniversitesi Fen Bilimleri Enstitüsü (Basılmamış), Elazığ.
- Günek, H., 1995. Darende Ovası ve Gürün Çevresinin Fiziki Coğrafyası. Fırat Üniversitesi Sosyal Bilimler Enstitüsü, Doktora Tezi, Elazığ.
- Günek H., Tonbul, S., 1996. Darende–Gürün Çevresinin (Malatya KB) Doğal Özelliklerinden Kaynaklanan Problemler ve Çözüm Önerileri. *Fırat Üniversitesi Sosyal Bilimler Enstitüsü Dergisi* 8(1): 147 – 176.
- Hazar, A., 2009. Rekreasyon ve Animasyon. Detay Yayıncılık, Ankara.
- Jenkins M., Piagram J.J., 1999. Outdoor Recreation Management. Routledge, London.
- Karadağ A.A., Akpınar, N., 2003. Eğirdir ilçesinin Rekreasyon Kaynaklarının Belirlenmesi ve Değerlendirilmesi. *Tarım Bilimleri Dergisi* 9(2):189-196.
- Karakuş, Ş., 2009. Tohma Vadisi (Gürün-Darende) Florası. Yüksek Lisans Tezi, İnönü Üniversitesi Fen Bilimleri Enstitüsü (Basılmamış), Malatya.
- Koç, N., 1991. AÜZF Peyzaj Mimarlığı Bölümü Rekreasyon Ders Notları, Ankara.
- Kurtman, F., 1978. Gürün Bölgesinin Jeolojisi ve Teknik Özellikleri. *MTA Dergisi*, 91.
- TÜİK, 2012. Tarım İstatistikleri Özeti. Türkiye İstatistik Kurumu, Gürün İlçesi Adrese Dayalı Nüfus Kayıt Sistemi Veri Tabanı, Ankara.
- Sivas Tarım İl Müdürlüğü, 2005. Sivas Tarım İl Müdürlüğü Envanter verileri. Sivas.
- Sivas Tarım İl Müdürlüğü, 2010. Sivas Tarım İl Müdürlüğü Envanter verileri. Sivas.
- Sivas Çevre Durum Raporu, 2010. Sivas Valiliği, Sivas.