

Araştırma Makalesi

HEYBELİADA'DA KÖŞK MİMARİSİ GELİŞİMİ KAPSAMINDA NİKOLAİDİS (HORZOĞLU) KÖŞKÜ'NÜN FİZİKSEL BOZULMA SORUNLARI VE ÖNERİLERİ

Çağla KAYA†, Fernaz ÖNCEL††

† İstanbul Ticaret Üniversitesi, Fen Bilimleri Enstitüsü, İstanbul, Türkiye

†† İstanbul Ticaret Üniversitesi, Mimarlık ve Tasarım Fakültesi, İstanbul, Türkiye

kayacagla1994@gmail.com, foncel@ticaret.edu.tr



0000-0001-8098-0034, 0000-0001-7394-9485

Atf/Citation: Kaya, Ç., Öncel, F., (2022). Heybeliada'da Köşk Mimarisi Gelişimi Kapsamında Nikolaidis (Horozoğlu) Köşkü'nün Fiziksel Bozulma Sorunları ve Önerileri Journal of Technology and Applied Sciences 4(2), 121-146

ÖZET

İstanbul'un Adalar ilçesi, 19. ve 20. yüzyıla ait birçok sivil mimari örneğini barındırır. İstanbul'da bu döneme ait birçok yerleşim yerinin ahşap mimari dokusu büyük ölçüde tahrip olmuştur. Bu durum göz önüne alındığında Adalar'ın, 19. ve 20. yüzyıl yapılarını en iyi ifade eden bölge olduğu söylenebilir. İstanbul Adaları arasında büyüklük sıralamasında ikinci olan Heybeliada bu çalışmanın alanını oluşturmaktadır. Bu çalışma kapsamında incelenen Nikolaidis (Horozoğlu) Köşkü, Heybeliada köşk mimarisinin önemli örneklerindedir. Yapının özgünlüğü günümüzde okunabilmektedir, fakat birçok nedenden dolayı yapıda malzeme bozulmaları ve niteliksiz değişimler mevcuttur. Bu çalışmada, Heybeliada'nın köşk mimarisini içinde Nikolaidis (Horozoğlu) Köşkü'nün incelenmesi amaçlanmıştır. Bu amaç doğrultusunda, yapının konumu, tarihçesi, mimari özellikleri, planı, malzeme kullanımı, teknik detayları ve süslemeleri, bölgedeki diğer köşkler ile üslup bağlamında karşılaştırılması ve değerlendirilmesi, sonuç ve kaynaklar bölümü ile anlatılmıştır. Arşiv ve güncel fotoğraflar kullanılmış, yapının röleve projesi çizilmiş ve yapı için koruma önerileri getirilmiştir. Yapı günümüz koruma ilkeleri ışığında değerlendirilmiş ve yapının sürdürülebilir bir koruma yaklaşımı ile gelecek nesillere özgünlüğünü kaybetmeden ve yaşanabilir şekilde ulaşması amaçlanmıştır.

Anahtar Kelimeler: Heybeliada, köşk mimarisini, Nikolaidis (Horozoğlu) Köşkü, bozulma sorunları ve müdahaleler

PHYSICAL DEGRADATION PROBLEMS AND SUGGESTIONS OF NİKOLAİDİS (HORZOĞLU) MANSION IN THE SCOPE OF THE DEVELOPMENT OF MANSION ARCHITECTURE IN HEYBELİADA

ABSTRACT

The Adalar district of Istanbul has many examples of civil architecture of the 19th and 20th centuries. The wooden architectural texture of many settlements of this period in Istanbul has been largely destroyed. Considering this situation, it can be said that Adalar is the region that best expresses the 19th and 20th century buildings. Heybeliada, which ranks second among the islands of Istanbul in terms of size, is the field of this study. Nikolaidis (Horozoğlu) Mansion, examined within the scope of this study, is one of the important examples of Heybeliada mansion architecture. The originality of the building can be read today, but there are material degradation and unqualified changes in the building for many reasons. In this study, it is aimed to examine Nikolaidis (Horozoğlu) Mansion within the mansion architecture of Heybeliada. For this purpose, the location of the building, its history, architectural features, plan, use of materials, technical details and decorations, comparison and evaluation of the building in terms of style with other mansions in the region are explained in the results and resources section. Archive and up-to-date photographs were used, the building's survey project was drawn and conservation proposals were made for the building. The building has been evaluated in the light of today's conservation principles and with a sustainable conservation approach, it is aimed to reach the next generations in a livable way without losing its originality.

Keywords: Heybeliada, mansion architecture, Nikolaidis (Horozoğlu) Mansion, degradation problems and interventions

Geliş/Received : 17.05.2021
Gözden Geçirme/Revised : 31.05.2021
Kabul/Accepted : 07.06.2021

1. GİRİŞ

İstanbul Adaları içinde, 2,35 km² yüzölçümü ile ikinci derecede büyük olan Heybeliada, 19. yüzyıldan itibaren yabancıların, azınlıkların ve ekonomik gelir seviyesi yüksek olan Türk nüfusunun yazlık olarak tercih ettikleri bir yer olmuştur. Ayrıca Ruhban Okulu, Sanatoryum ve Deniz Mektebi gibi kurumlar, Ada'nın işlek olmasına katkı sağlamıştır. Bundan dolayı İstanbul Adaları içinde yaz-kış oturma oranının en yoğun olduğu ikinci ada Heybeliada'dır (Gülen, 1994, s.54).

Diğer İstanbul Adaları'nda olduğu gibi Heybeliada'da da Osmanlı İmparatorluğu'nun son yılları ile Cumhuriyet'in "Seçmecî Mimari" olarak nitelendirilen üslupta yapılmış çok sayıda yapı vardır (Sözen ve Tanyeli, 1996, s.74). Artık tüm insanlığın ortak mirası sayılan bu tarihi değerlerin özgün durumlarında korunması veya bilinçli restorasyon çalışmaları ile yaşatılması önem arz etmektedir. Fakat bugüne kadar özellikle birçok yapı sahibinin ilgisizliği, koruma bilincinin eksikliği, yasal süreçlerin uzun olması, eski eser sahiplerine yeterli desteğin olmayışı, mimari restorasyonlarda teknik bilgi eksikliği, yetersiz onarım işlemleri ve benzeri nedenler bu eserlerin kaybına yol açmaktadır. Oysa Adalar, bir dönemin yaşantısını, ada bütünlüğü içinde en güzel şekilde verebilecek, belli bir karaktere sahip çok özel bir bölgedir.

Mimari koruma ve yeniden yaşatma, canlandırma çalışmalarının bu özellikler göz önüne alınarak yapılması gerekmektedir. Bilinçsizce oluşturulan ve Ada'nın karakteristik özelliğini bozan yeni yapılaşmanın artık Ada halkına da rahatsızlık verdiği, Adalar'daki olumsuz değişimden endişe duyulduğu, Ada sakinlerinde koruma bilincinin gelişmeye başladığı yapılan çalışmalar esnasında gözlenmiştir.

19. yüzyıl ortaları ile I. Dünya Savaşı arasındaki dönemde, diğer İstanbul Adaları'nda olduğu gibi Heybeliada'da da konut ağırlıklı bir mimari doku gelişmiştir. Adalar nüfusunun Batı kültürünü yakından tanıyan bir yapıya sahip olması mimariyi de kapsayan Avrupa yaşam biçiminin bölgede yayılmasına olanak vermiştir. Bunun sonucunda, Batı üsluplarını yerel formlarla kaynaştıran, köşk ve yalıların başı çektiği bir mimari çeşitlilik günümüze ulaşmıştır (Kuruyazıcı, 2011, s.20).

Bu makale ile ilgili literatür taraması yapılmış, çeşitli kurumlardan bilgi ve belgeler temin edilmiştir. Köşkün tarihi ve konumu ile ilgili araştırma yapılırken İstanbul Büyükşehir Belediyesi Atatürk Kitaplığı'ndan, Heybeliada Halk Kütüphanesi'nden, İstanbul 5 Numaralı Kültür Varlıklarını Koruma Bölge Kurulu arşivinden, Adalar Belediye Başkanlığı'ndan ve Adalar Tapu Müdürlüğü'nden, eski haritalardan, özel fotoğraf arşivlerinden ve yapının sahibi ile yapılan görüşmelerden yararlanılmıştır. İstanbul 5 Numaralı Kültür Varlıklarını Koruma Bölge Kurulu ve İstanbul Büyükşehir Belediyesi Koruma Uygulama ve Denetim Müdürlüğü (KUDEB) arşivlerinden yapının tescil, anıt fişi, koruma grubu vb. bazı bilgi ve belgelere ulaşılmıştır.

1894 yılında gerçekleşen büyük deprem, İstanbul'la birlikte Adalar'ın da mimari dokusuna önemli ölçüde zarar vermiştir. Birçok yapı ya yıkılıp yeniden yapılmış ya da onarılarak yeni bir kimliğe kavuşmuştur. Diğer yandan mevcut yapılara yenileri eklenmiştir. Deprem sonrası ayakta kalan yapılardan biri de 19. yüzyıldaki Heybeliada mimarisinin etkileyici örneklerinden olan Nikolaidis (Horozoğlu) Köşkü'dür (Millas, 2019).

Bu çalışma kapsamında yerinde tespit çalışmaları yapılmış, Heybeliada'da bulunan birçok köşk incelenmiş ve Nikolaidis (Horozoğlu) Köşkü ile üslup bağlamında karşılaştırılmıştır. Öncelikli olarak Nikolaidis (Horozoğlu) Köşkü'nün mevcut durumu incelenmiş, yapının rölöve projesi yapılmıştır. Köşkün malzeme, hasar ve kronolojik analizleri hazırlanmıştır. Planlar üçgenleme yöntemi ile cephe ve kesitler Total-Station ile ölçülmüştür. Yapı elemanlarında plan, kesit ve görünüş düzleminde detaylı ölçüler alınmıştır.

Bu çalışmada Heybeliada'daki köşkler içinde yer alan Nikolaidis (Horozoğlu) Köşkü'nün diğer köşkler ile karşılaştırılması, mevcut durumunun belgelendirilmesi, tarihinin araştırılarak özgün karakterinin tanımlanması, çağdaş restorasyon ilkelerine göre yapının bozulan kısımları için fiziksel koruma önerilerinin sunulması, köşkün özgünlüğünü koruması ve bunun sürdürülebilir olması amaçlanmıştır.

2. HEYBELİADA'DA KÖŞK MİMARİSİ GELİŞİMİ

Aslen Farsça olan köşk kelimesi kır ve açıklık yerlerde ya da bahçe içinde ya da deniz kıyısında bulunan bağımsız evleri, yazlık binaları ifade eder. Ayrıca bir saray veya konak bahçesinde müstakil olarak yapılan süslü küçük yapılara da köşk adı verilir (Eldem, 1969).

Türk sivil mimarisinin önemli eserlerinden olan ahşap yapı köşklere günümüze ulaşanların sayısı oldukça azdır. Anıtsal özellikleri olan önemli köşkler dışında kalanlar eskidikçe rağbetten düşmüş veya bir kısmı yıkılmıştır. Boşalan araziler bazen devlet tarafından kullanılmış, yerlerine askeri kışla, kamu kurumu gibi binalar yapılmış, bazı köşklere ait bahçeler de mahallelere dönüştürülmüştür.

Geçmişte 18. ve 19. yüzyıllarda köşkler daha hafif ve dayanıksız bir yapı tekniğiyle inşa ediliyordu. Bu durum özellikle İstanbul için söz konusu olan büyük yangınlar da bu ahşap yapıların kolaylıkla yok olmasına sebep olmuştur. Adalar'da yapılan köşkler 1850 yılından sonra hız kazanmıştır. Bu çalışmada 27 adet köşk incelenmiş, bu köşklere 21 adedinin günümüzde mevcut olduğu, 6 adedinin yok olduğu öğrenilmiştir. Bu dönemde Heybeliada'da yapılmış olan köşklere mimari açıdan birçok üslup ile karşılaşılmıştır (Sakaoğlu, 1997, s.45). Özellikle köşk veya büyük konutlarda Neo-Klasik, Neo-Gotik, Art-Deco, Neo-Barok, Ampir üslupları ile Art-Nouveau ve Oryantalist etkiler görülmektedir (Günay, 2019, s.17). Birçok mimari üsluptan derlenmiş öğelerin tek yapıda bir araya gelmesinden oluşan Eklektik tutum da bazı köşklere görülmektedir.

Neo-Klasik üslup 19. yüzyılda yoğun olarak giren etkilerle ve batılı seçmeci mimarinin olduğu gibi uygulanmasıyla, İstanbul'da yaygınlaşmıştır (Denel, 1982, s.41). Bu mimari özellik Heybeliada'da bulunan birçok köşk ve evlerde de gözlenmektedir. Heybeliada'da Adalı Köşkü, Apostolidi Köşkü, Mavromatis Köşkü, Triandafilidis Köşkü ve Selahaddin Bey Köşkü, Neo-Klasik üslup özelliklerini taşır (Tablo 1). Bu köşklere üçgen pencere alınlıklar, yuvarlak çatı pencereleri, duvara yapışık sütunlar, yatay silmeler, üstü kapalı zemin kat terasları, sütun ve pilaster başlıkları ile bu üslubun uygulandığı öğeler görülür (Sözen ve Tanyeli, 1996, s.254).

Neo-Gotik üslup Heybeliada'daki bazı köşk ve evlerde yüksek bacalar, sivri beşik çatılar ve tavan arası pencereleri gibi bazı yapı öğelerinde biçimsel anlamda uygulandığı görülür (Sözen ve Tanyeli, 1996, s.91). Heybeliada'da Yordanaki Köşkü'nde Neo-Gotik üslubun etkisi görülmektedir (Tablo 1).

Oryantalist üslup, 19. yüzyılda Osmanlı döneminde pek çok anıtsal yapıda uygulanmıştır (Saner, 1998). Özellikle bu yapıdaki kemerlerin şekillenmesinde bu üslup belirleyici olmuştur. Heybeliada'da Bellisoy (Mari) Köşkü ve Murunakis Köşkü'nde Oryantalist üslup etkileri görülmektedir (Tablo 1).

Eski Mısır mimarisinden gelen ve Batı'da "Egyptian Revival" olarak adlandırılan üslup Heybeliada'da Abbas Halim Paşa Köşkü'nde uygulanmıştır. Ayrıcalıklı bir örnek olan bu köşkün bugün yerinde olmaması önemli bir kayıp olarak görülmektedir (Tanman, 1993, s.8-9).

Art-Nouveau üslubunda dikkat çeken süsleme ve bezemeler, Heybeliada'nın bazı ahşap konutlarında uygulama alanı bulmuştur. Nikolaidis (Horozoglu) Köşkü, Hirisanti Köşkü ve Tayyibe Hanım Köşkü'ndeki bazı öğeler Art-Nouveau üslubunu yansıtır (Tablo 1). Heybeliada'daki uygulamalar bazı detaylar ile sınırlı kalmıştır (Cansever, 1984, s.99). Çalışmaya konu olan Nikolaidis (Horozoglu) Köşkü'nde ayrıca şale özelliği de görülmektedir.

1920'lerde gelişen Art-Deco üslubu, bezeme ve süslemeye ağırlık veren bir anlayış getirmiştir. Bu üslupta geometrik bezeme ve süsleme öğeleri yer almıştır. Eski üsluplarda yer alan öğeleri yalınlaştırıp geometrik bir form ile kullanıldığı görülür (Sözen ve Tanyeli, 1996, s.27). Heybeliada'da Limnidis Köşkü ve İsmail Hakkı Bey Köşkü'nde Art-Deco üslubu görülür. Ayrıca Koyuncu Evi'nin çatı alınlığı da bu üslupla şekillenmiştir (Tablo 1). Heybeliada yapılarında çok çeşitli fûruş örnekleri vardır. Çatı saçaklarını taşıyan fûruşlar süs elemanı olarak kullanılmıştır. Çatı saçaklarında diğer bir süsleme elemanı olarak festonlar da kullanılmıştır. Bu festonlar dantel gibi bezemeli şekillerdedir (Hasol, 2002). Nikolaidis (Horozoglu) Köşkü, Hirisanti Köşkü, Limnidis Köşkü ve Adalı Köşkü gibi bazı köşklere fûruş ve festonları bir arada görmek mümkündür (Tablo 1).

Heybeliada'da birçok farklı üslup kullanılmasında, gerek farklı milletten insanlara ev sahipliği yapması, gerekse tarihsel dönem içerisinde farklı devletler tarafından yönetilmesi etken olmuştur. Örneğin, Osmanlı Devleti'nin son yıllarında çoğunlukla yabancı (özellikle İtalyan) kökenli mimar ve kalfalar çalışmıştır (Erdenen, 1961, s.259).

Birçok yerdeki sayfiye evlerinde olduğu gibi Adalar'da da konutların çoğunun içinin havalanması düşünülmüş, bazılarında bunu sağlamak için, iki yanı da dışa bakan salonlarıyla "karniyarık" plan tipi uygulanmıştır. Heybeliada'da bulunan Hacopoulos Köşkü'nde bu plan tipi görülmektedir (Tablo 1). Balkonlar da Ada konutlarının hemen hepsinin olmazsa olmaz bir parçası olmuştur (Eldem, 1954, s.91).

Üslup değerlendirmesini sadece cephelere bakarak yaptığımızda, bu konuda birkaç davranışın öne çıktığı görülmektedir. Bunlardan biri Eklektik yani seçmeci tutumdur. Bu tutum, birçok mimari üsluptan derlenmiş

çeşitli öğelerin aynı yapıda bir araya getirilmesinden oluşmaktadır (Sözen ve Tanyeli, 1996, s.74). Heybeliada'da bulunan Şeren Evi'ni Eklektik tutuma örnek olarak gösterebiliriz (Tablo 1).

Pencerelerin çevresi çeşitli üsluplarda bezemelere sahiptir. Art-Nouveau bezemeler genellikle pencerelerin köşelerinde yoğunlaşırken, Neo-Klasik uygulamalar üçgen alınlıklarla pencereleri taçlandırmış, sütunlar ve pilasterler de bu üslupta bezenmiştir. Pencerelerde sivri kemerler kullanılması, Neo-Gotik üslup ve I. Ulusal Mimarlık Akımından gelmektedir. Bunlar hem kâgir hem de ahşap yapılarda uygulanmıştır (Uluengin, 1998).

Heybeliada'da günümüze kadar ulaşan yapıların büyük çoğunluğu 19.yüzyıl sonu ile 20.yüzyıl başında inşa edilmiş, ahşap yapılarda Romanya kerestesi, kâgir olanlarda ise Büyükada ve Sedef Adası'nda yer alan taş ocaklarından çıkartılan taş ile harman tuğlaları kullanılmıştır (Aydın, 2014, s.29).

2.1. Heybeliada'daki Köşkler ve Karşılaştırılması

Bu makale kapsamında Heybeliada'nın yerleşim tarihi ve konut mimari özellikleri araştırılmış, özellikle birçoğu 19. yüzyılda yapılmış olan 21 adet köşk incelenmiştir. Çalışmaya konu olan Nikolaidis (Horozoğlu) Köşkü hakkında ayrıntılı inceleme ayrıca belirtilmiştir. Heybeliada'da mevcut olan köşkler incelenerek karşılaştırılmıştır.

Bu inceleme esnasında Abbas Halim Paşa Köşkü, Manyadakis Köşkü, Kastellis Köşkü, Vutiras Köşkü, Raptopulo Köşkü ve Lemmi Köşkü isim bilgilerine ulaşılmış, ancak bu köşkların yok olmuş olduğu (yanmış, yıkılmış, taşınmış) öğrenilmiştir. Vidalı Köşk olarak bilinen Abbas Halim Paşa Köşkü'nün 1945 yılında sökülerek Mısır'a taşınmış olduğu kaynaklarda yer almıştır (Millas, 2019).

Adalı Köşkü:

Kırmızı Sokak No: 3'te (Ada 82, Parsel 1) bulunan Adalı Köşkü'nün giriş cephesindeki kitabeye göre, köşk 1911 yılında Mehmet Talip Adalı ve Fatma Bedriye Adalı tarafından yaptırılmıştır. Büyük ölçülere sahip bu ahşap yapı çatı katı ile beraber üç katlıdır. Ahşap karkaslı duvarların dış yüzeyleri kaplama tahta ve iç yüzeyleri bağdadi sıva ile oluşturulmuştur. Terasın ahşap dikmeleri birinci katın balkon çıkmasını taşımakta, çatı katı boyunca devam ederek iki eğimli geniş saçaklı çatıya uzanmaktadır. Böylece, zemin katın ve çatı katının kapı ve pencereleri aynı balkona açılmaktadır. Yapının ön çıkması geniş saçaklı bir beşik çatı ile örtülmüş olup, yan cephelerindeki dar pencereler sayesinde üç yönde dışa açılmaktadır. Terasa oturan ahşap dikmelerin üst kısmında dilimli bir kemer vardır. Yapının birinci kat balkonunu kapı ve pencere üstündeki kısa saçakların altında devam eden damlalık frizi ve çıkmalardaki ikiz pencereleri taçlandıran üçgen alınlıklar, Neo-Klasik ve Ampir üsluplarını yansıtan öğelerdendir (Tuğlacı, 1992), (Tablo 1).

Apostolidi Köşkü:

Refah Şehitleri Caddesi No: 13'te (Ada 51, Parsel 5) bulunan Apostolidi Köşkü 1862 yılında yapılmıştır. Bodrum üzerine oturan ahşap yapı iki katlıdır. Ahşap karkaslı duvarların dış yüzeyleri kaplama tahta ve iç yüzeyleri bağdadi sıva ile oluşturulmuştur. Zemin kata giriş, yandan 10 basamak ile ulaşılan teras kısmından sağlanır. Burada, ortada kapı, yanlarda ikişer dikdörtgen pencere bulunur. Kapının üzerinde bulunan oval pencereye ait döküm aksamının ortasında, yapının yapılış tarihi olan "1862" rakamı yer almaktadır. Birinci kat, zemin kata göre bir miktar dışarı taşınmıştır. Ön cephede, eli böğründeler ile taşınan bir balkon çıkması yer almaktadır. Balkon kapısı, kapıya bitişik iki pencere ile dışarıya açılır. Balkon çıkmasının iki yanında ikişer dikdörtgen pencere yer alır. Buradan çıkan üç dikme ile üçgen alınlıklı beşik çatıyı taşımaktadır. Yapının Nevicat Sokağa bakan cephesinde, bir kapı ve iki yanında ona bitişik birer yuvarlak kemerli pencere bulunur. Oldukça sade olan yapıda, ana kapının üzerindeki oval pencere süsleme detayı olarak görülür. Ayrıca üçgen alınlıklı çatı, yapıya Neo-Klasik etki kazandırmıştır (Millas, 2019), (Tablo 1).

Bellisoy (Mari) Köşkü:

Cebel Sokak No: 9'da bulunan (Ada 33, parsel 1) Bellisoy Köşkü 19. yüzyıl sonunda yapılmıştır. Köşk ismini ilk sahibi Bayan Mari'den almıştır. Kuleli Köşk diye de anılan yapı bodrum, zemin, bir normal kat ve çatı katından oluşmaktadır. Yapıya giriş, kuzeydoğu cephesinden olup bahçe kapısından girildikten sonra tek kollu merdivenle çıkılarak ulaşılır. Yapının kuzey yönü köşesinde, birinci kat planına yansıyan balkonlar bulunmaktadır. Yapının bütün cepheleri, su basman hizasına kadar boyalı olup üst katlar ahşap kaplıdır. Ahşap yapının giriş kapısı, tepe pencereli ve çift kanatlıdır. Giriş balkonu ferforje korkulukludur. Kuzeydoğu cephesindeki zemin kat pencereleri basık kemerlidir. Yapıya ait bütün pencereler, ahşap giyotin olup, çift kanatlı ahşap pervazları bulunmaktadır. Kuzey cephesindeki saçak altında ve zemin kat pencerelerin bir kısmında ahşap bezemeli süslemeler

görülmektedir. Kuleli Köşk'te dikdörtgen pencereler bulunmakta, çatı soğan kubbe örtülüdür. Köşkün bazı ayrıntılarında Oryantalist üslup görülmektedir (Tuğlacı, 1992), (Tablo 1).

Hacopoulo Köşkü:

Lozan Zaferi Caddesi No: 7'de bulunan (Ada 8, Parsel 10) Hacopoulo Köşkü (Hulusi Bey Köşkü) Kıryoko Hacopolu tarafından yaptırılmıştır. Köşk 1881 yılında inşa edilmiştir. Kare planlı yapıda olan köşk bodrum kat üzerine iki kat ve çatı katından oluşmaktadır. Bahçe girişi ve yapı girişi kuzeydoğu cephesindedir. Yapının kuzeydoğu cephesinin orta aksında, birinci kat planına yansıyan çıkma bulunmaktadır. Yapının bütün cepheleri kâgir olarak inşa edilmiştir. Bahçe giriş kapısı, çift kanatlı, demir doğramalı olup üzerinde elips formlu madalyon bulunur. Yapının giriş kapısı, çift kanatlı, ahşap doğramalıdır. Kapı üzerinde ahşap süslemeler bulunur. Kapı önünde bulunan yivli ve iyon başlıklı sütunlar üst kattaki çıkmayı taşımaktadır. Yapının pencereleri, ahşap panjurlu, taş denizlikli, üçgen alımlıklıdır. Pencerelerin altında dikdörtgen formlu niş bulunur. Kornişlerle katlara bölünmüş cephede, yivli sütunlar, iyon ve korint sütun başlıkları bulunur. Birinci kat çıkma üzerinde, taş oyma süslemeler görülmektedir. Yapı, özgün ve tescilli olup cephe bezemeleri Neo-Klasik üsluptadır. Bu köşte orta sofalı plan tipi (karniyarık plan) görülür. Ortada boydan boya uzanan ve sofaya açılan en az ikişer odadan oluşan bu plan tipi geleneksel Türk evlerinde görülür (Hasol, 2002, s.244). Köşkün dış cephesi ve mimari ayrıntılarında, Neo-Klasik ve Neo-Rönesans üsluplar görülmektedir (Tuğlacı, 1992), (Tablo 1).

Hacı İstefani Köşkü:

Şehit Ümit Ortaç Sokak No: 6'da (Ada 65, Parsel 15) bulunan Hacı İstefani Köşkü 19. yüzyıl sonunda yapılmıştır. Köşk, ilk sahibi Hacı İstefani Kalfa'nın adı ile anılmaktadır. Bir bodrum üzerine oturan kâgir köşk üç katlıdır. Ön cepheden zemin kata giriş, soldan merdivenler ile terastan sağlanır. Cephenin tam ortasında çıkma yapan bu bölümden yükselen sütunlarla birinci ve ikinci katlarda da balkon çıkmaları meydana getirilmiştir. Bu çıkmanın iki yanında her katta birer adet pencere yer almaktadır. Zemin kattakiler yuvarlak kemerli, diğer katlarda yüksek dikdörtgen şeklinde ve çatı katındakiler küçük dikdörtgen pencerelerdir. Yan cephede, zemin katın ortasında yuvarlak kemerli üçlü pencere ile iki yanında yuvarlak kemerli birer pencere yer alır. Birinci katın ortasında, iki yanında birer sütun olan niş yer alır, sütunlar birbirine yuvarlak bir kemer ile bağlanır. İkinci katta dört adet dikdörtgen pencere yer alır. Yapı dört yöne eğimli çatı ile örtülüdür. Birinci katın yan cephesindeki pencerelerin yuvarlak kemerli Toskana sütun başlıklarına oturur. Köşkün bazı öğelerinde Neo-Klasik üslup görülmektedir (Tuğlacı, 1992), (Tablo 1).

Hrisanti Köşkü:

Refah Şehitleri Caddesi No: 52'de (Ada 116, Parsel 5) bulunan Hrisanti Köşkü 19. yüzyıl sonunda yapılmıştır. Tescilli olan yapının ilk sahibi Papa Mihâl kızı Hrisanti'dir. Çatı katı penceresi yuvarlak kemerlidir. Yapının bütün cepheleri ahşap kaplıdır. Yapının birinci katında cumba çıkıntısı yer alır. Yapının ana giriş kapısı girişinde yer alan balkon ahşap korkuluklu olup süslemeler bulunmaktadır. Kâgir bir bodrum üzerine oturan ahşap yapı, çatı katı ile beraber üç kattan oluşmaktadır. Zemin katta bulunan girişe, merdivenle çıkılan teras kısmından ulaşılmaktadır. Cephenin sağında bulunan kapının yanında geniş dikdörtgen pencere yer alır. Teras kısmından yükselen beş dikmeyle birinci katın çıkması taşınır. Birinci katın çıkması giriş cephesinde geniş bir dikdörtgen pencereye, yan yüzlerde ise daha dar dikdörtgen pencerelere sahiptir. Yapı beşik çatılı olup çatı şeklinden dolayı Kuzey Avrupa mimarisini çağrıştıran bir görünümdedir. Yapıda Neo-Klasik üslubun etkileri görülmektedir (Tuğlacı, 1992), (Tablo 1).

Hüseyin Rahmi Evi:

Demirtaş Sokak No: 19'da (Ada 89, Parsel 7) bulunan Hüseyin Rahmi Evi 19. yüzyıl sonunda yapılmıştır. Bu yapı Hüseyin Rahmi Gürpınar müze evi olarak kullanılmaktadır. Hüseyin Rahmi Gürpınar'a evini yaptırma imkânı Abbas Halim Paşa tarafından sağlamıştır. Büyük bahçe içerisinde bir bodrum kat üzerine oturan ahşap yapı, çatı katı ile beraber üç kattan oluşmaktadır. Ahşap karkaslı duvarların dış yüzeyleri kaplama tahta, iç yüzeyleri bağdadi sıva ile oluşturulmuştur. Yapının sağ cephesi ortasında bulunan terasa 8 basamaklı merdiven ile ulaşılır. Yapının kuzeye bakan ön cephesinde yer alan bodrum kat pencerelerinin üzerindeki konsollara oturan balkon çıkması, sol yan cephe boyunca da uzanmaktadır. Ön cephede beşik çatının saçakları arasında, konsolların taşıdığı bir balkon çıkması yer almaktadır. Buraya iki kanatlı bir kapı açılır. Doğu cephesinin sol tarafı, cepheden dışarı taşırılmıştır. Burada, zemin ve birinci katta üçer dikdörtgen pencere yer alır. Çatı katı ise beşik çatının saçakları arasında kalan küçük dikdörtgen bir pencereye sahiptir. Yapının pencereleri arasında

kasetlerle çerçevelemiş çapraz hatlar, cepheye hareketlilik kazandırmıştır. Yapının dış cephesi ve bazı ayrıntılarında Neo-Klasik üslup görülmektedir (Tuğlacı, 1992), (Tablo 1).

İliasko Köşkü:

Zeybek Sokak No: 6'da (Ada 64, Parsel 3) bulunan İliasko Köşkü 19. yüzyıl sonlarında yapılmıştır. Yapı, ilk sahibi Yunan uyruklu Konstantin İliasko tarafından yaptırılmıştır. Kısmi bir bodrum kat üzerine oturan kâgir köşk iki katlıdır. Bahçe kapısından birkaç basamakla çıkılarak zemine girişi sağlayan ana kapıya ulaşılır. Yapının ön cephesi her katta dörder dikdörtgen açıklığa sahiptir, zemin katta sola kaydırılmış olanı kapı, diğerleri pencere olarak düzenlenmiştir. Arka cephe yani yapının denize bakan cephesi ana cephe olarak ele alınmıştır. Cephenin sol ve sağ yanında, dikey eksen boyunca iki yüzeyi ile yapıya bağlanmış olan altıgen planlı kuleler yer alır. Bu kuleler her katta, dört yüzeyinde birer dikdörtgen pencereye sahiptir. Kulelerin arasında kalan yüzeyde her katta iki adet ikişerli pencere grubu yer alır. Zemin kat ve birinci kattaki bütün pencereler, enleri genişliğinde ve kat yüksekliğinde kırmızı tuğlalar ile çevrelenmiştir. Kuleler arasında kalan yüzeydeki pencerelerin yan pervazları, kare ve dikdörtgen tuğlaların alternatif olarak dizilmesiyle oluşan bir süslemeye sahiptir. Aynı süsleme, giriş cephesinin köşelerinde de uygulanmıştır. Köşkün dış cephelerinde ve bazı ayrıntılarında Neo-Klasik üslup görülmektedir (Tuğlacı, 1992), (Tablo 1).

İsmail Hakkı Bey Köşkü:

Demirtaş Sokak No: 17'de (Ada 33, Parsel 1) bulunan İsmail Hakkı Bey Köşkü 19. yüzyıl sonlarında yapılmıştır. Kuleli olan köşkün diğer bir adı da Hintli Asaf Bey Köşkü olarak bilinir. Kâgir bir bodrum üzerine oturan ahşap yapı, kule ile birlikte üç katlıdır. Ahşap karkaslı duvarların dış yüzeyleri kaplama tahtaları, iç yüzeyleri bağdadi sıva ile oluşturulmuştur. Ön cephede, basamaklar ile ulaşılan teras kısmından zemin kata giriş sağlanmaktadır. Girişin bulunduğu bölüm, kitleden öne alınmış ve burası yukarıda kule olarak tasarlanmıştır. Cephede, birinci kat boyunca dar bir balkon yer alır. Birinci katın sağında yer alan üçgen alınlıklı bölüm, ortada bir kapı ve iki yanında birer pencere ile aydınlanır. Söz konusu bölümün solunda bir pencere bir de kapı pencere grubu görülür. Sekizgen planlı kulenin her cephesinde birer dikdörtgen pencere bulunur. Saçak altında dişli bir bezeme frizi bulunur. Bu süsleme kulenin saçaklarının altında da yer alır. Giriş terasına çıkan merdivenlerin döküm korkulukları, bitkisel kıvrımlı bir süslemeye sahiptir (Tuğlacı, 1992, s.89). Köşkün dış cephelerinde ve bazı ayrıntılarında Art-Deco üslubu görülmektedir (Tuğlacı, 1992), (Tablo 1).

Koyuncu Evi:

Refah Şehitleri Cad. No: 37'de bulunan üç katlı olan bahçeli ev 19.yüzyıl sonlarında yapılmıştır. Dikdörtgen planlı yapı bodrum zemin ve bir normal kattan oluşmaktadır. Bahçe ve yapı girişi kuzey doğu cephesinden olup yapı girişine sokak kotundan tek kollu merdiven ile çıkılarak ulaşılır. Kuzey doğu cephesinin orta aksında birinci kat planına yansıyan çıkma vardır. Parselin kuzey doğusunda tuğla bahçe duvarı vardır. Yapının üst katları ahşap olup bütün cepheleri boyalıdır. Bahçe giriş kapısı ve bodrum kat pencereleri ahşap ve çift kanatlıdır. Zemin kat ve birinci kat pencereleri ahşap giyotinlidir. Çıkma ve saçak altı ahşap kaplıdır. Çıkma altında giriş saçağına kadar inen ahşap sütunlar vardır. Bütün katlar arasında ahşap kat silmesi vardır. Yapının çatı alınlığında geometrik süslemeler bulunur. Bu süslemeler Art-Deco üslubunu yansıtır (Tuğlacı, 1992), (Tablo 1).

Limnidis Köşkü:

Refah Şehitleri Caddesi No: 40'ta (Ada 116, Parsel 1) bulunan Limnidis Köşkü 19. yüzyıl sonunda yapılmıştır. Yapının ilk sahibi Karamanlı Limnidis'tir. Refah Şehitleri Caddesi ile Ümit sokağın kesişiminde yer alan köşe parseldir. "T" planlı yapı; bodrum, zemin, bir normal kat ve çatı katından oluşmaktadır. Yapı, kuzeybatı cephesinden bitişik nizamlıdır. Bahçe ve yapı girişi güneydoğu cephededir. Yapının güneydoğu cephesinde, birinci kat planına yansıyan balkon bulunmaktadır. Köşk tescilli olup ön cephesinde kule bulunmaktadır. Yapının bütün cepheleri subasman hizasına kadar boyalı olup, üst katlar ahşap kaplıdır. Çift kanatlı, ferforjeli bahçe giriş kapısı bulunur. Ahşap giriş kapısı; tepe pencere ve çift kanatlıdır. Yapının bütün pencereleri, çift kanatlı ahşap pervazlar ile kapatılmıştır. Pencerelerde ahşap denizlik altı süslemesi bulunur. Pencere üstlerinde ahşap süslemeler vardır. Bütün kat hizalarında ahşap kat silmesi bulunur. Saçak ve balkon altı ahşap kaplıdır. Balkon altı ve çatı saçaklarında ahşap fûruşlar bulunmaktadır. Köşkün dış cephelerinde ve bazı ayrıntılarında Art-Deco üslubu görülmektedir (Tuğlacı, 1992), (Tablo 1).

Mavromatis Köşkü:

Refah Şehitleri Caddesi No: 59'da (Ada 87, Parsel 13) bulunan Mavromatis Köşkü yerinde daha önce Kostaki Antopulos Paşa'nın ahşap köşkü bulunuyordu. 1894 yılı depremi sırasında yıkılan bu köşkün yerine tütün tüccarı Mavromatis tarafından 1920 yılında bugünkü kâgir yapı inşa edilmiştir. Mavromatis'in daha sonra ülkeyi terk etmesinden sonra yapı 1934 yılında Başvekil İsmet İnönü'ye geçmiş ve 1989-1990 tarihlerinde onarım görmüştür. Yapı tescilli olup dikdörtgen planlıdır. Yapı, bodrum, zemin, iki normal kat ve çatı katından oluşmaktadır. Kuzeydoğu cephesinin sokak kotundan bodrum kata, tek kollu merdivenle de zemin kat girişine ulaşılır. Kuzeydoğu cephesinde, çatı katı planına yansıyan balkon vardır. Yapının bütün cepheleri boyalıdır. Ahşap bodrum kat giriş kapısı tek kanatlıdır. Kuzeydoğu cephesindeki bazı pencereler, ahşap ve çift kanatlı pervazlar ile kapatılmıştır. Pencereler taş sövelidir. Zemin kat pencerelerinin üzerinde yaprak detaylı demir süslemeler vardır. Balkon altında ahşap payandalar bulunmaktadır. Balkon ve saçak altları ahşap kaplıdır. Pencereler dikdörtgen olup yapı beşik çatılıdır. Yapı günümüzde İnönü Müze Evi olarak kullanılmaktadır. Köşkün bazı ayrıntılarında Neo-Klasik üslup görülmektedir (Tuğlacı, 1992), (Tablo 1).

Muradoğlu Köşkü:

Mektebi Sokak No: 14'te (Ada 96, Parsel 3) bulunan Muradoğlu Köşkü 1921 yılında yapılmıştır. Köşkün ilk sahibi Yordan Muradoğlu'dur. Köşk, 1983 yılına kadar Ruhban Okulu'nun öğretmenlerine lojman olarak tahsis edilmiştir. Köşkün bahçe giriş kapısının üzerinde 1921 tarihi ve evin ilk sahibi Yordan Muradoğlu'nun adı ve soyadının harfleri olan "YM" okunmaktadır. Dikdörtgen planlı yapı; bodrum, zemin, bir normal kat ve çatı katından oluşmaktadır. Bahçe girişi ile zemin kat ve bodrum kat yapı girişleri, güney cephesindedir. Bahçe girişinden merdivenle çıkılarak bodrum girişine, bodrum girişinden tek kollu merdivenle çıkılarak zemin kat girişine ulaşılır. Güney cephesinin orta aksında, birinci kat ve çatı katı planına yansıyan balkonlar vardır. Yapının bütün cephelerinde, zemin kat hizası kesme taş kaplı olup üst katlar ahşap kaplıdır. Bodrum ve zemin kat ahşap giriş kapıları çift kanatlıdır. Zemin kat giriş kapısı önünde, ahşap giriş sahanlığı vardır. Yapının bütün pencereleri ve balkon kapıları; çift kanatlı, ahşap pervazlar ile kapatılmıştır. Giriş sahanlığı ve balkon üst kısımlarında ahşap süslemeler ve saçak altında ahşap furuşlar vardır. Köşkün özellikle pencere kemerlerinde Oryantalist üslup görülmektedir (Tuğlacı, 1992), (Tablo 1).

Murunakis Köşkü:

Lozan Zaferi Caddesi No: 57'de (Ada 50, Parsel 13) bulunan Murunakis Köşkü 19. yüzyıl sonlarında yapılmıştır. Yapı iki normal ve bir çatı katına sahiptir. Yapıya giriş, zemin katın batı tarafında yer alan at nalı kemerli ana kapıdan sağlanmaktadır. Çatı katı ile beraber dört kattan oluşan yapı, ahşaptır. Ahşap karkaslı duvarların dış yüzeyleri kaplama tahtaları, iç yüzeyleri bağdadi siva ile oluşturulmuştur. Giriş kapısının sağında, küçük bir dükkân olarak düzenlenmiş bölüme girişi sağlayan başka bir kapı yer almaktadır. Ön cephenin doğu tarafı, birinci ve ikinci kat boyunca bir çıkma teşkil eder ve her katta birer dikdörtgen pencereye sahiptir. Yapının yan cephesinde, birinci ve ikinci kat boyunca ortada bir çıkma meydana getirilmiştir. Çıkmanın ön yüzünde her katta birer geniş dikdörtgen pencere, yan yüzlerinde birer dar dikdörtgen pencere yer alır. Yapı geniş saçaklı bir çatı ile örtülüdür. Yan cepheden algılanan çatı katı, yüzeyde iki dikdörtgen pencereye sahip olup iki eğimli çatı ile örtülüdür. Yapıda seçmeci mimari özellikler ile Oryantalist etkiler görülmektedir (Tuğlacı, 1992), (Tablo 1).

Şeren Evi:

Refah Şehitleri Caddesi No: 51'de (Ada 73, Parsel 7) bulunan yapı 19. yüzyıl sonunda yapılmıştır. Yapı ahşap olup çatı katı ile beraber üç katlıdır. Ahşap karkaslı duvarların dış yüzeyleri kaplama tahtaları, iç yüzeyleri bağdadi siva ile oluşturulmuştur. Zemin katta ana kapıya, cephenin sağ tarafından yükselen beş basamaklı merdiven ile ulaşılır. Kapının sol tarafı, yapının oturduğu setten faydalanılarak teras-balkon olarak tasarlanmış ve ortada kapı, iki yanda ikişer dikdörtgen pencere buraya açılır. Çatı katı, çatı eğimlerinin arasında kalan, sivri kemerli bir kapıya sahip dar bir balkondan ibarettir. Yapı, konsollar ile taşınan geniş bir saçak sistemine sahip, iki yöne eğimli çatı ile örtülüdür. Ana kapının kanat pencerelerinin, döküm şebekeleri Gotik üslupta, dört yapraklı yonca motifleri ile oluşturulmuştur. Zemin katı birinci kattan ayıran silmelerin altında birbiri içine geçmiş dairelerden oluşan bir kuşak yer alır. Yapıda, birinci katın döküm balkon korkuluğu Art-Nouveau üslubunda düzenlenmiştir. Söz konusu süsleme, çiçekleri çevreleyen dairelerden çıkan eğrisel ve doğrusal hatların yukarıdaki küçük çiçekler ile birleşmesinden oluşur. Ayrıca, zemin kat ve birinci kat pencere pervazlarının birbiriyle keşiştiği noktada daire şeklindeki süslemeler Art-Nouveau üslubunda kullanılan motifleri andırır. Yapının çatı saçakları altında yer alan konsollar arasında kalan kare yüzeyler çitalar ile oluşturulmuş,

geometrik geçmeli süslemelere sahiptir. Yapı birçok üslubu barındırdığından Eklektik tarzdadır (Tuğlacı, 1992), (Tablo 1).

Selahaddin Bey Köşkü:

Turgut Reis Caddesi No: 18'de (Ada 36, Parsel 6) bulunan Selahaddin Bey Köşkü 1895 yılında Selahaddin Bey tarafından yaptırılmıştır. Yapı özgün ve tescillidir. Bir bodrum üzerine oturan ahşap yapı, çatı katı ile beraber üç katlıdır. Ahşap karkaslı duvarların dış yüzeyleri kaplama tahtaları, iç yüzeyleri bağdadi sıva ile oluşturulmuştur. Giriş cephenin solundan yükselen merdivenler ile ulaşılan teras kısmındadır. Zemin kat ve birinci kat cephelerinde dörder açıklık bulunur. Zemin katta bunlardan biri kapı, diğerleri penceredir. Terastan yükselen üç dikme ile birinci kat balkon çıkması desteklenmektedir, buraya iki kapı ile geçiş sağlanır. Birinci kat balkon çıkmasından yükselen üç dikme ile çatı katı balkon açıklığı desteklenmektedir. Birinci kat, çatı katından küçük konsollar ile desteklenen bir saçakla ayrılır. Çatı katından yükselen üç ahşap dikme ile üçgen alınlıklı çatı desteklenmektedir. Cephede yer alan bütün pencereler, üçgen alınlıklı taçlandırılmıştır. Cephenin köşegenleri pilasterler ile belirtilmiştir. Birinci kat ve çatı katı balkon çıkmalarının, dikmeler arasındaki üst köşeleri, dekupaj yöntemi ile elde edilmiş, helezoni kıvrımlı süslemelerden oluşan köşe dolgularına sahiptir. Birinci katın saçağını taşıyan küçük konsolların aralarında dikdörtgen yüzeyler oluşturulmuştur. Yapı, süsleme detayları ile Neo-Klasik üslup özellikleri taşır (Tuğlacı, 1992), (Tablo 1).

Tayyibe Hanım Köşkü:

Müstecip Onbaşı Sokak No: 15'te (Ada 44, Parsel 11) bulunan Tayyibe Hanım Köşkü 19. yüzyıl sonunda yapılmıştır. Tescilli olan ahşap-kâgir köşk, çatı katı ile beraber üç katlıdır. Kâgir olan zemin katın iki cephesi, ortada bir kapı ve iki yanında geniş dikdörtgen açıklıklar ile belirir. Birinci kat açıklıkları da aynı şekilde düzenlenmiş, ortada bulunan kapılar iki dikme ile taşınan balkonlara açılır. Birinci kat konsolların taşıdığı geniş bir saçak sistemi ile biter. Çatı katı, geniş bir saçağa sahiptir. Bu saçak ön cephede dört ince dikme ile taşınır ve balkon açıklığı olarak değerlendirilmiştir. Saçaklar, yan yüzeylerinde konsollar ile taşınır. Birinci katın ön ve yan cephelerinde, pencerelerin üst dış köşelerinin çevresinde yer alan çiçeklerden çıkan eğrisel hatlar ile oluşturulan süslemeler, Art-Nouveau üslubunu yansıtır. Ön cephede balkon kapısının sağ ve sol kanatları basık at nalı kemerli kapı pencerelerine sahiptir. Kapının üzerindeki dikdörtgen yüzey küçük karelere bölünmüş ve renkli camlar ile kapatılmıştır. Bu katın saçak konsolları kıvrımlı hatlara sahip olup içleri lale şeklini verecek biçimde dekupe edilmiştir. Ayrıca birinci katın yan yüzeyindeki balkon kasetlenerek içleri dekupaj tekniği ile bitkisel motif oluşturulmuş korkuluklara sahiptir (Tuğlacı, 1992), (Tablo 1).

Triandafilidis Köşkü:

Refah Şehitleri Caddesi No: 33'te (Ada 70, Parsel 15) bulunan Triandafilidis Köşkü 19. yüzyıl sonlarında yapılmıştır. Yapı şu anda İlçe Milli Eğitim Müdürlüğü'ne bağlı Halk Kütüphanesi olarak kullanılmaktadır. Ahşap karkaslı duvarların dış yüzeyleri kaplama tahtaları, iç yüzeyleri bağdadi sıva ile oluşturulmuştur. Bodrum katı, bir küçük kapı ve iki küçük pencere ile dışa açılır. Cephenin tam ortasında bulunan terasa, iki yandan yüzeye paralel çıkan merdivenler ile ulaşılır. Zemin katın ortasında sofaya açılan kapı, iki yanında birer dikdörtgen pencere ile ele alınmıştır. Cephede sofanın, iki yanındaki odalar da birer dikdörtgen pencereye sahiptir. Terastan yükselen dört adet altıgen dikme ile birinci kat çıkması taşınır. Çıkma, ön yüzde iki, yan yüzeylerinde birer dikdörtgen pencereye sahiptir. Çıkmanın iki yanındaki odaları aydınlatan, zemin kattakilerle aynı hizada iki dikdörtgen pencere yer alır. Yapı geleneksel orta sofalı plan şemasına sahiptir. Süsleme unsurlarına oldukça az rastlanan yapıda, dış cephesinde ve bazı ayrıntılarında Neo-Klasik üslup görülmektedir (Millas, 2019), (Tablo 1).

Yordanaki Köşkü:








Refah Şehitleri Caddesi No: 11'de (Ada 51, Parsel 6) bulunan Yordanaki Köşkü 19. yüzyıl sonlarında yapılmıştır. Ahşap yapı ön tarafından yükseltilerek kısmi bir bodrum üzerine oturmuş üç kattan oluşmaktadır. Yapıya giriş, iki yandan helezoni basamaklarla ulaşılan teras kısmından sağlanır. Zemin ve birinci kat cephesi, dörder dikdörtgen açıklığa sahiptir. Birinci ve ikinci katların orta kısmında, üç adet ahşap dikmeye oturan bir çıkma bulunur. Birinci katta çıkmanın yan yüzeylerinde birer dikdörtgen pencere bulunmaktadır. İkinci kat çıkması balkon şeklinde yer almaktadır. Balkonun örten üçgen alınlıklı çatı, üç adet kare kesitli ahşap dikmeye oturmaktadır. Balkon çıkmasının iki yanında birer dikdörtgen pencere bulunmaktadır. Zeminde, teras kısmından yükselen dikmeler, volütlü kıvrımlar altında çiçek motifleriyle oluşturulmuş başlıklara sahiptir. Zemin ve birinci kat kapı ve pencereleri üzerinde küçük konsolların taşıdığı pencere saçakları bulunmaktadır. Yapı yakın zamanda kapsamlı bir onarım geçirmiştir. Özgün malzeme ve cephe düzenlemelerine sadık kalınarak restore

edilmiş olan yapı, günümüzde Ada'nın bir kısmı kaybolmuş olan kültürel mirasına güzel bir örnek teşkil etmektedir. Yapının bazı ayrıntılarında Neo-Gotik üslup görülmektedir (Tuğlacı, 1992), (Tablo 1).



Voridis Köşkü:

Refah Şehitleri Caddesi No: 82'de (Ada 93, Parsel 7) bulunan Voridis Köşkü ilk sahibi Rus uyruklu Nikola Voridis'ten ismini almıştır. Köşk, bahçeli, iki katlı ve ahşap bir yapıdır. Yapının ahşap karkaslı duvarlarının dış yüzeyleri ahşap kaplama, iç yüzeyleri bağdadi sıva ile oluşturulmuştur. Zemin kata giriş kapısı cephenin tam ortasındadır. Bu kapının iki tarafında dikdörtgen pencerelerin yer aldığı görülmüş ve birinci katta aynı hizada tekrarlanmıştır. Zemin kattan yükselen dört taşıyıcının desteklediği balkon çıkmaları giriş terasına açılmıştır. Bu taşıyıcı unsurlardan ortadaki ikisi sütun, diğerleri ayaklardan oluşmaktadır. Cephenin iki yanında zemin ve birinci kat boyunca birer çıkma yer alır. Söz konusu çıkmalar her katta birer dikdörtgen açıklığa sahiptir. Bu açıklıkların zemin katta olanları pencere, birinci katta olanları ikişer konsol ile taşınan küçük balkonlara açılan kapılardır. Üçgen alınlıklı geniş saçaklı çatı ile örtülmüştür. Yan cephede ortada zemin ve birinci kat boyunca üç yüzeyli bir çıkma oluşturulmuş ve birinci katta ön yüzünde bir dikdörtgen pencere yer aldığı görülmüştür. Köşkün dış cephesinde ve bazı ayrıntılarında Neo-Klasik üslup görülmektedir (Tuğlacı, 1992), (Tablo 1).

Tablo 1. Heybeliada'da incelenen mevcut köşkler ve bazı mimari özellikleri

Yapının Adı	Yapım Tarihi	Yapının Üslubu	Yapının Mimari Özellikleri	İşlevleri ve Güncel Durumu	Yapının Fotoğrafı
Nikolaidis (Horozoğlu) Köşkü	1870 yılı	Art-Nouveau	Yığma kâgir bodrum kat üzerine oturan üç ahşap katlıdır. Geniş saçaklı olup şale özelliği taşır.	İlk işlev (1870): Konut, Güncel durumu (2021): Konaklama	
Adah Köşkü	1911 yılı	Neo-Klasik	Üç katlı ve ahşap yapıdır.	İlk işlev (1911): Konut, Güncel durumu (2021): Kullanılmıyor	
Apostolidi Köşkü	1862 yılı	Neo-Klasik ve Ampir	Yapı ahşap olup bodrum kat üzerine iki katlıdır.	İlk işlev (1862): Konut, Güncel durumu (2021): Kullanılmıyor	
Bellisoy (Mari) Köşkü	19. yüzyıl sonu	Oryantalist	Kuleli köşk diye de anılan ahşap yapı bodrum üzeri iki kat ve çatı katından oluşmuştur.	İlk işlev (19.yüzyıl sonu): Konut, Güncel durum (2021): Konut, bakımlı	
Hacopoulo Köşkü (Hulusi Bey Köşkü)	1881 yılı	Neo-Klasik ve Neo-Rönesans	Kare planlı yapıda olan köşk bodrum kat üzerine iki kat ve çatı katından oluşmaktadır.	İlk işlev (1881): Konut, Güncel durumu (2021): Konut, bakımlı	
Hacı İstefani Köşkü	19. yüzyıl sonu	Neo-Klasik	Yapı kâgir bodrum kat üzerine üç katlıdır.	İlk işlev (19.yüzyıl sonu): Konut, Güncel durumu (2021): Konut, bakımlı	
Hrisanti Köşkü	19. yüzyıl sonu	Neo-Klasik	Yapı bodrum kat üzerine oturan çatı katı ile beraber ahşap üç kattan oluşmaktadır.	İlk işlev (19.yüzyıl sonu): Konut, Güncel durumu (2021): Konut, bakımlı	

Hüseyin Rahmi Evi	19. yüzyıl sonu	Neo-Klasik	Yapı bodrum kat üzerine oturan çatı katı ile beraber üç ahşap kattan oluşmuştur.	İlk işlev (19.yüzyıl sonu): Konut, Güncel durumu (2021): Hüseyin Rahmi Gürpınar Müze Evi	
İliasko Köşkü	19. yüzyıl sonu	Neo-Klasik	Yapı kâgır bodrum üzerine oturan iki katlıdır.	İlk işlev (19.yüzyıl sonu): Konut, Güncel durumu (2021): Konut, bakımlı	
İsmail Hakkı Bey Köşkü	19. yüzyıl sonu	Art-Deco	Kâgır bir bodrum üzerine oturan ahşap yapı, kule ile birlikte üç katlıdır.	İlk işlev (19.yüzyıl sonu): Konut, Güncel durumu (2021): Konut, bakımlı	
Koyuncu Evi	19. yüzyıl sonu	Art-Deco	Yapı ahşap üç katlı ve bahçelidir.	İlk işlev (19.yüzyıl sonu): Konut, Güncel durumu (2021): Konut, bakımlı	
Limnidis Köşkü	19. yüzyıl sonu	Art-Deco	"T" planlı yapı; bodrum, zemin, bir normal kat ve çatı katından oluşmaktadır.	İlk işlev (19.yüzyıl sonu): Konut, Güncel durumu (2021): Konut, bakımlı	
Mavromatis Köşkü (İnönü Müze Evi)	1920 yılı	Neo-Klasik	Yapı bodrum kat üzerine zemin ile iki normal kat ve çatı katından oluşmaktadır.	İlk işlev (1920): Konut, Güncel durumu (2021): İsmet İnönü Müze Evi	
Muradoğlu Köşkü	1921 yılı	Oryantalist	Dikdörtgen planlı yapı bodrum, zemin, bir normal kat ve çatı katından oluşmaktadır.	İlk işlev (1921): Konut, Güncel durumu (2021): Konut, bakıma ihtiyacı var	
Murunakis Köşkü	19. yüzyıl sonu	Oryantalist	Yapı iki normal ve bir çatı katına sahiptir.	İlk işlev (19.yüzyıl sonu): Konut, Güncel durumu (2021): Konut, bakımsız, zemin kat işyeri olarak kullanılmakta	
Şeren Evi	19. yüzyıl sonu	Art-Nouveau ve Eklektik	Yapı ahşap üç katlıdır.	İlk işlev (19.yüzyıl sonu): Konut, Güncel durumu (2021): Konut, bakımlı	
Selahaddin Bey Köşkü (Saadet Palas)	1895 yılı	Neo-Klasik	Yapı bodrum üzerine oturan ahşap yapı, çatı katı ile beraber üç katlıdır.	İlk işlev (1895): Konut ve otel, Güncel durumu (2021): Atıl durumda	

Tayyibe Hanım Köşkü	19. yüzyıl sonu	Art-Nouveau	Yapı çatı katı ile beraber üç katlıdır.	İlk işlev (19.yüzyıl sonu): Konut, Güncel durumu (2021): Konut, bakımlı	
Triandafilidis Köşkü	19. yüzyıl sonu	Neo-Klasik	Bodrum üzeri iki katlı ahşap yapıdır.	İlk işlev (19.yüzyıl sonu): Konut, Güncel durumu (2021): Heybeliada Halk Kütüphanesi	
Yordanaki Köşkü	19. yüzyıl sonu	Neo-Gotik	Ahşap yapıda olup kısmi bir bodrum kat üzerine oturmuş üç kattan oluşmaktadır.	İlk işlev (19.yüzyıl sonu): Konut, Güncel durumu (2021): Konut, bakımlı	
Voridis Köşkü	19. yüzyıl sonu	Neo-Klasik	Bahçeli iki katlı ve ahşap bir yapıdır.	İlk işlev (19.yüzyıl sonu): Konut, Güncel durumu (2021): Atıl durumda	

Bu karşılaştırma ve değerlendirmeler sonucunda, Heybeliada konut mimarisinde çok farklı üslupların kullanılmış olduğu görülmüştür. Birçok yapıda Neo-Klasik ve Art-Nouveau üsluplar ön plana çıkmıştır. 19. yüzyıl sonlarında Heybeliada mimarisinin etkileyici örneklerinden biri olan çalışma konusu Nikolaidis (Horozoğlu) Köşkü, Art-Nouveau üslubu ile dikkat çekmiştir. Bu üslup Heybeliada’da az sayıda köşkte kullanılmıştır. Neo-Klasik üsluba göre Art-Nouveau üslubunda çok yönlülük görülmekte, yapılarda süsleme ve bezemeler ön plana çıkmaktadır. Art-Nouveau üslupta görülen konsol, balkon ve çatı saçakları süslemeleri ile iç mekân bezemeleri Nikolaidis (Horozoğlu) Köşkü’nde yer almış, estetik açıdan diğer yapılara göre farklılık yaratmıştır. Ayrıca Heybeliada köşklarinin çok azında bulunan “şale” (geniş saçaklı ve açık balkonlu) özelliği, Nikolaidis (Horozoğlu) Köşkü’nde kullanılmış ve bu özellik yapıya etkileyici bir mimari görüntü katmıştır.

3. NİKOLAİDİS (HORZOĞLU) KÖŞKÜ

Bu çalışmaya konu olan Nikolaidis (Horozoğlu) Köşkü, İstanbul ili, Adalar ilçesine bağlı Heybeliada, Refah Şehitleri Caddesi, No: 1’de (10 pafta, 51 ada, 10 parsel) yer almaktadır (Gülen, 2018, s.186). T.C. Kültür ve Turizm Bakanlığı İstanbul II Numaralı Kültür ve Tabiat Varlıklarını Koruma Kurulu’nun 14.04.1973 tarih ve 7087 sayılı kararı ile yapı II. grup korunması gerekli kültür varlığı olarak tescillidir. Köşkün zemin kat arka kısmında yer alan bir katlı kâgir yapıli müstemilat eklentisi koruma kapsamı dışındadır.

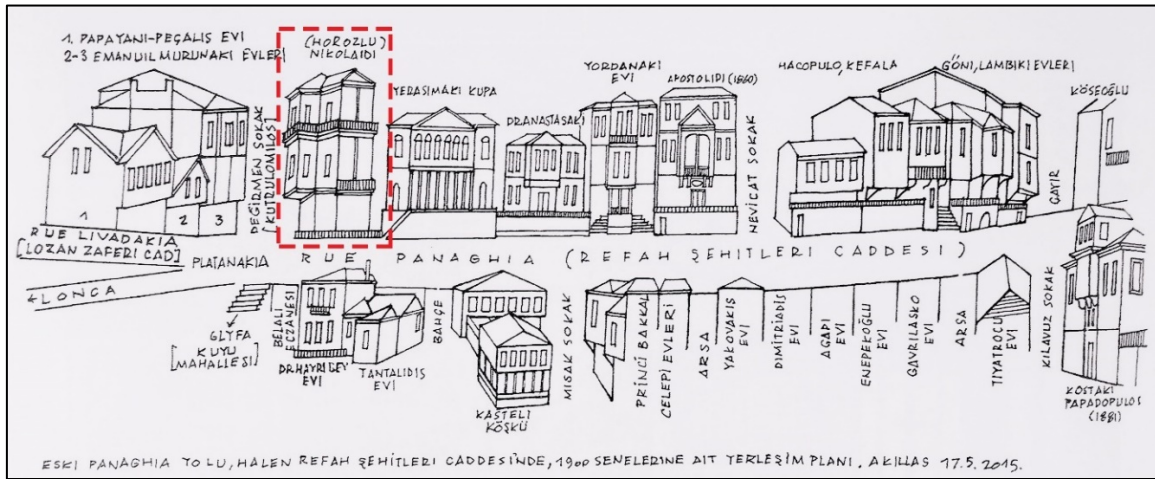
Refah Şehitleri Caddesi ile Amiral İhsan Özel Sokağı’nın kavşağında bulunan Nikolaidis (Horozoğlu) Köşkü’nün ana girişi Refah Şehitleri Caddesi üzerindedir (Şekil 1). Yapının Amiral İhsan Özel Sokak üzerinden de arka bahçe girişi bulunmaktadır. Köşkün bulunduğu Refah Şehitleri Caddesi 19. yüzyılda “Panayia” yolu ve yapının bulunduğu kavşak da “Platanakia” meydanı adıyla arşiv kayıtlarına geçmiştir (Millas, 2019, s.252), (Şekil 2).



Şekil 1. Nikolaidis (Horozoğlu) Köşkü (Kaya, 2021)

Köşk, tütün tüccarı olan Hristos Nikolaidis tarafından 19. yüzyıl sonlarında yaptırılmıştır. Nikolaidis ailesi yaz tatillerini bu geniş balkonlu işlemeli saçaklı ahşap köşkte geçirirlermiş. O dönemde sigara kutuları üzerinde olan horoz resminden dolayı kendisine “Horozlu” lakabı takılmıştır (Millas, 2019, s.255). Köşkün ilk tapu sahipleri Hristos'un çocukları Nikolas ve Maria Nikolaidis adlarına kayıtlıdır. Nikolaidis ailesi adına kayıtlı iken 26 Şubat 1936 tarihinde, veraset yoluyla Katerina Piperidis'e, 26 Aralık 1979 tarihinde satış yoluyla Sevgi Özer'e, 28 Ağustos 1984 tarihinde Ali Sarı'ya geçmiştir (Tuğlacı, 2016, s.107). Ali Sarı'nın vefatından sonra köşk 21 Aralık 2012 tarihinde varislerine intikal etmiştir.

Adalar Belediye Başkanlığı'nda yapılan arşiv araştırmasında, köşkün 19.yüzyıl sonunda yani 1870 yılı civarında inşa edilmiş olduğu öğrenilmiştir. Ancak gerek belediye ve gerekse diğer resmi kurumlarda yapılan arşiv taramalarında köşkün net olarak yapım tarihine ait bir belgeye ulaşılamamıştır.



Şekil 2. 1900'lü yıllara ait Refah Şehitleri Caddesi'nde yer alan yapıların krokisi ve Nikolaidis (Horozoğlu) Köşkü'nün konumu (Millas, 1992, s.252)

3.1. Köşkün Mimari Analizi

Çalışmaya konu olan Nikolaidis (Horozoğlu) Köşkü yığma kâgir bodrum kat üzerinde üç ahşap kattan meydana gelmiştir. Yapı dikdörtgen plan tipindedir. Yapının arka zemin kat kısmında kâgir tek katlı müştemilat eklentisi bulunmaktadır (Şekil 3-4).



Şekil 3. Köşkün kuzey doğu cephesi (Kaya, 2021) **Şekil 4.** Arka bahçe girişi ve müştemilat (Kaya, 2021)

Orta Avrupa’da “şale” olarak anılan dağ evlerinde görülen mimari form, Heybeliada’da bulunan bazı evlerde örneği görüldüğü gibi Nikolaidis (Horozoğlu) Köşkü’nde de uygulanmıştır. Fransızca “chalet” sözcüğünden gelen “şale”; İsviçre tarzında ahşap, yüksek ve ileriye doğru taşkın geniş saçaklı ve açık balkonlu evler için kullanılmaktadır (Arseven, 1983, s.1862). Ayrıca köşkte dış cephe, balkon ve çatı saçakları süslemeleri ile iç mekân bezemelerinden dolayı Art-Nouveau üslubu ön plana çıkmıştır (Şekil 5-9-10). Yapının kuzey ve doğu cephelerinde deniz manzarasına hâkim ikinci katın açık balkonu ile cihannüma özelliği bulunmaktadır (Günay, 2019, s.134). Bu özelliklerinden dolayı yapının yazlık köşk olarak yapılmış olduğu anlaşılmıştır.

Köşkün bahçe girişine Refah Şehitleri Caddesi üzerinden 7 basamaklı taş merdiven ile çıkılmaktadır (Şekil 6). Bu merdiven giriş zemininde yapının özgün haline ait çiçek motifli karo taşlar bulunmaktadır. Bu ana girişten köşkün ağaçlıklı geniş bahçe alanına ulaşılmaktadır.



Şekil 5. Köşkün balkon süslemeleri (Kaya, 2021)

Şekil 6. Köşkün ön bahçe giriş kapısı (Kaya, 2021)

Köşkün kuzey yönüne bakan ön kısmında geniş bir bahçesi yer almaktadır (Şekil 3). Ön bahçeden depo olarak kullanılan bodrum kata da giriş bulunmaktadır. Köşkün ana girişine 12 basamaklı mermer merdiven ile çıkılmakta olup, ana kapı girişinde geniş bir teras yer almaktadır (Şekil 7). Merdivenin sağ ve solunda yer alan demir korkuluklarında çiçek motifli süslemeler bulunmaktadır. Mermer zeminli ve dikdörtgen planlı bu terasın üst katlarında aynı boyutlarda iki balkon çıkıntısı bulunmaktadır (Şekil 9-10).

Köşkün bulunduğu arazinin kot farkından dolayı önden bodrum dâhil dört katlı, arkadan ise üç katlı gözükmetedir. Yapının ön kısmında yer alan ana kapısından başka arka kısımda da yapının zemin katına açılan ayrı bir kapısı bulunmaktadır (Şekil 4-8). Bu arka kapıdan birinci ve ikinci katlara merdiven ile çıkış bulunmaktadır. Sonradan betonarme olarak yapılmış olan bu merdiven ahşap ile kaplanmıştır.



Şekil 7. Köşkün ana giriş merdiveni (Kaya, 2021) Şekil 8. Köşkün arka bahçe girişi (Kaya, 2021)

Köşkün ana kapı zemin girişi ile birinci ve ikinci katlara ait balkonlar dörder adet taşıyıcı ayaklar ile birbirlerine bağlanmıştır. Bu taşıyıcı sistemlere özelliklerine göre ayak veya sütun denir (Kuban, 2016, s.42). Ayrıca bu ayaklar ikinci kat balkonunu örten saçağı taşır. Köşkün ikinci katında bulunan balkon, yapının doğu cephesi yönüne de devam eder. Bu katın çevresi açık olup cihannüma ile deniz manzarasına hâkimdir (Günay, 2019, s.134).

Yapının ön cephesinde her katta dörder adet dikdörtgen boyutta iki kanatlı pencereler ile balkonlarda çift kanatlı kapılar bulunmaktadır (Şekil 9). Dikdörtgen pencereler Art-Nouveau üslubunu yansıtmaktadır. Köşkün güney cephesinde bulunan pencereler giyotin özelliklidir. Yapının Amiral İhsan Özel Sokağı'na bakan güney doğu cephesinin birinci ve ikinci katlarında dörder yüzeyi olan yarım altıgen planlı ikişer çıkma bulunmaktadır. Bu çıkmalarda bulunan pencereler dikdörtgen şeklindedir ve çıkmaların üst katı, ikinci kat balkon açıklığı olarak düzenlenmiştir. Bu çıkmalar yapıya cumba görüntüsü vermektedir (Şekil 10).



Şekil 9. Köşkün ön cephesi ve balkonları (Kaya, 2021) Şekil 10. Köşkün doğu cephesi (Kaya, 2021)

Yapının zemin, birinci ve ikinci katının dış yüzeyleri ahşap kaplama olup beyaza boyanmıştır. Salon ve odaların döşemeleri laminant olup, tavanlar ahşap pasalıdır. Tavan ortalarında süslemeli göbekler ve geometrik desenli ahşap bezemeler bulunmaktadır. Zemin kat salon döşemesi sonradan seramik malzeme ile kaplanmıştır. Birinci ve ikinci katlarda merdiven boşluğundan salona ve salondan balkona çift kanatlı kapılardan girilmektedir (Şekil 11-12).



Şekil 11. Köşkün salondan balkon girişi (Kaya, 2021) Şekil 12. Köşkün tavan süslemeleri (Kaya, 2021)

Yapının balkon korkulukları ve çatı kenarlarında dekupaj tekniğiyle üretilmiş bezemeler bulunmaktadır. Söz konusu bezemeler, dikey hatların egemen olduğu geometrik bir taksimat ve bunların içini dolduran stilize yaprak motiflerinden oluşmuştur. Zemin kat ile birinci katı birbirinden ayıran silmelerin altı damlalık frizi ile bezenmiştir. Birinci ve ikinci katı ayıran küçük konsolların taşıdığı dar bir saçak ile birbirinden ayrılır, bunun altında da damlalık frizi yer almaktadır. Furuşlarla desteklenen geniş çatı saçağı tüm yüzeylerde festonlarla bezenmiştir.

Art-Nouveau üslubunda olan yapının geniş saçaklarından dolayı şale özelliği taşımaktadır. Köşkün çatısı dört yöne eğimli kırma yapı tarzında olup çatı örtüsü Marsilya türü kiremittir, ayrıca çatı kenarlarında ahşap süslemeler bulunmaktadır. Yapının alt katında depo amaçlı bodrum kat bulunmaktadır. Bodrum katın tavanı volta döşemelidir. Ayrıca yapının zemin kat arka kısmında kâgir yapıda müştemilat eklentisi ve küçük bir arka bahçesi bulunmaktadır.

Son yıllarda yapının her katının ayrı bir daire olarak kullanılmasından dolayı her katta mutfak ve banyo bulunmaktadır. Bu ıslak hacimlerin döşeme ve duvarlarının seramik kaplama, tavanların ise ahşap pasalı olduğu görülmüştür.

3.2. Yapıdaki Fiziksel Bozulmalar

Ahşap olan yapılar uzun yıllar doğanın değişik etkileri altında yıpranmakta ve sürekli bakım sağlanmazsa ciddi hasarlar gözlenmektedir. Nikolaidis (Horozoğlu) Köşkü'nün dış cephelerinin ahşap olmasından dolayı özellikle malzemelerinde ve dış kaplamaların birçok bölümlerinde bozulmalar gözlenmiştir. Köşkün dış cephe ahşap yüzeylerinde güneş, don, yağmur, rüzgâr, atmosfer kirliliği ve diğer dış etkenlerden dolayı malzeme dokusunda ve yapısında yıpranma, bozulma, ahşap genişmesi ve boya dökülmeleri gözlenmiştir (Şekil 13-14-16). Ayrıca zamanla ilave edilen veya değiştirilen nitelsiz eklerde yapının bozulma durumlarındandır.



Şekil 13. Köşkün güney batı cephesi (Kaya, 2021) Şekil 14. Dış yüzeylerde bozulmalar (Kaya, 2021)

İklimsel etkilere maruz kalarak kısmen tahrip olan çatı kaplaması yağmur sularının ve rüzgârın etkisi ile balkon çıkıntılarında sızıntı ve akıntılara sebep olmuştur. Ayrıca çatının bazı bölümlerinde yalıtım ve bakım sorunlarından dolayı üst kat mekânların tavanlarında nemlenmeler ve boya kabarmaları oluşmuştur. Çatıda bulunan yağmur olukları ve plastik boruların dış etkenlerden gördükleri zarar sonucu yer yer işlevini yitirmiş

olduğu görülmüştür. Çatı saçakları ile fûruşlarda ve süslemelerde ahşap çürümeleri ve bozulmalar meydana gelmiştir (Şekil 15).



Şekil 15. Saçak süslemelerinde bozulmalar (Kaya, 2021) **Şekil 16.** Dış kaplamalarda bozulmalar (Kaya, 2021)

Dış gözlemlerle yapılan incelemeler sırasında yapının ikinci kat balkonunun kuzeydoğu cephesinde ahşap malzemede bozulmalar ve genleşmeler, balkon tabanında sehim meydana gelmiş olduğu görülmüştür (Şekil 19). Yapının iç ve dıştan incelenmesi sonucu arka kısım kat merdivenleri dışında güçlendirme için tadilat yapılmamış olduğu anlaşılmıştır. Yapının ön yüzeyinin kuzey rüzgârlarına açık olmasından dolayı özellikle gelecekte ön strüktürde güçlendirme ihtiyacının doğacağı görüşüne varılmıştır.

Yapının iç duvarlarında zaman zaman basit onarımlar uygulanmış olmasından dolayı yer yer sıva veya boya çatlama ya da boya kabarmaları meydana gelmiştir. İkinci kat tavanında su sızıntıları ve nemlenmeden dolayı çatlama oluşmuştur. Bu bozulmalar tavan kaplamalarına zarar vermeye başlamıştır (Şekil 17-18).



Şekil 17. Tavanlarda nemlenmeler (Kaya, 2021)

Şekil 18. Tavanlarda bozulmalar (Kaya, 2021)

Yapının salon ve odaları ile balkon tavanlarında çeşitli aydınlatma elemanları bulunmaktadır. Bu elektrik tesisatlarında kablo ve diğer elemanların planlı bir şekilde monte edilmemiş olduğu gözlenmiştir. Bu durumun da ahşap yüzeylerin dokusuna zarar vererek biyolojik bozulmalara sebep olduğu görülmüştür.

Mutfak ve banyolarda bulunan seramik döşemelerde nemden dolayı fiziksel bozulmalar ve derz çatlama meydana gelmiştir (Şekil 20). Tüm katlarda yapılmış olan bu ıslak hacimlerin yapının özgün haline zarar verdiği gözlenmiştir.



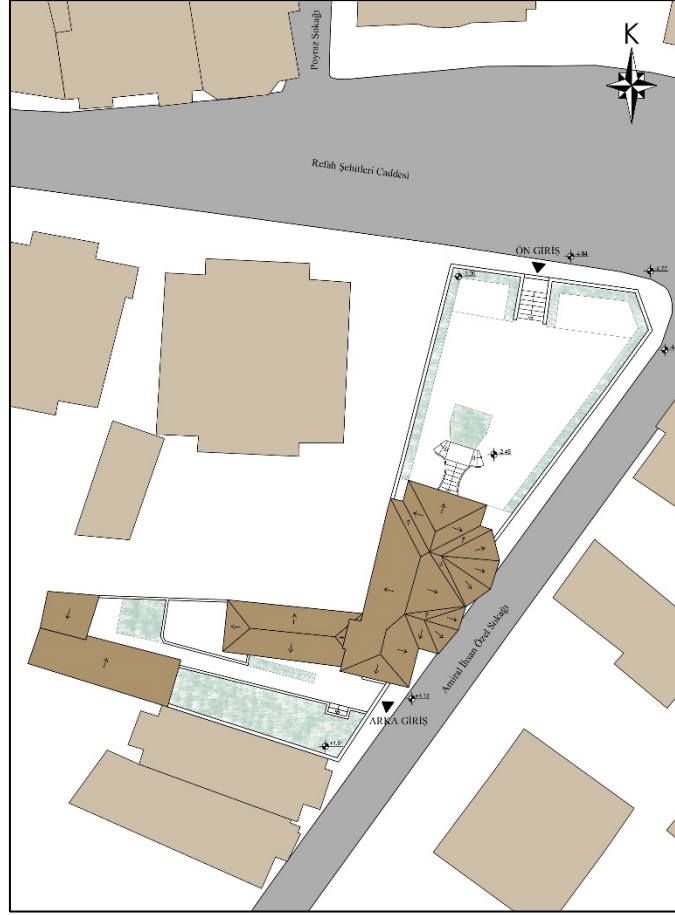
Şekil 19. Balkon ahşaplarında bozulmalar (Kaya, 2021) **Şekil 20.** Islak zeminlerde bozulmalar (Kaya, 2021)

Yapının bodrum kat tavanı ve duvarlarının su çekmiş olduğu, sıva ve boyalarda çatlama ve kabarmalar görüldüğü, taşıyıcı bazı kolon kaplamalarında bozulmalar meydana geldiği gözlenmiştir (Şekil 21-22). Bu bozulmaların yapının strüktürüne zarar vermeye başladığı görüşüne varılmıştır.

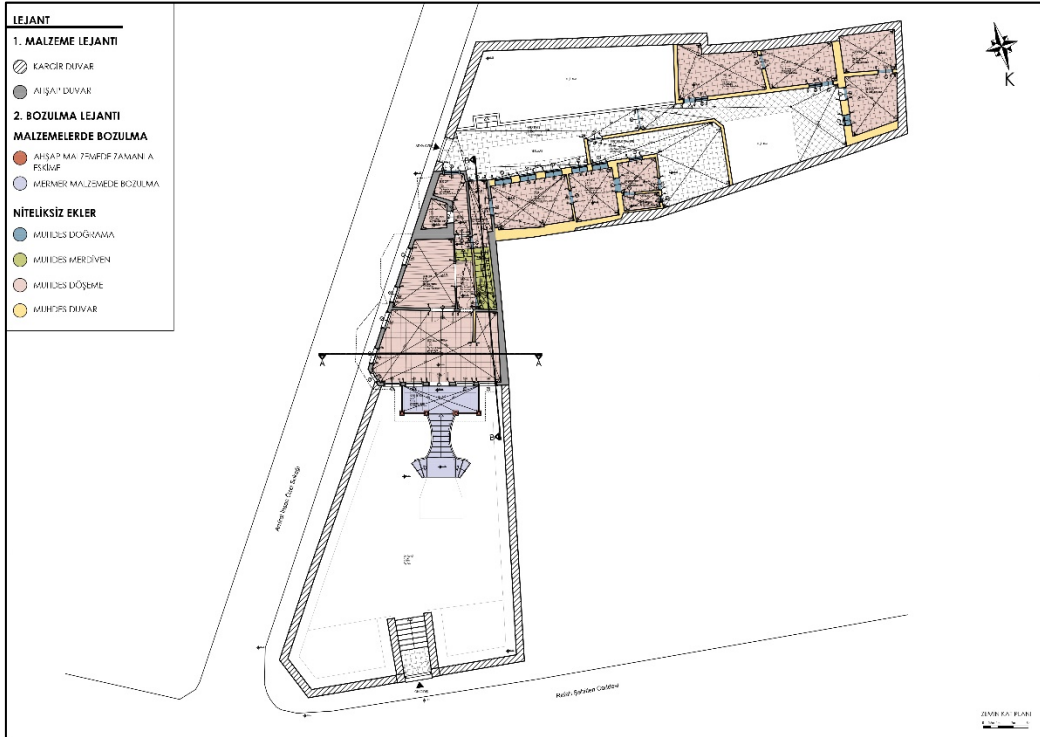


Şekil 21. Bodrum tavanlarında bozulmalar (Kaya, 2021) **Şekil 22.** Duvarlarda bozulmalar (Kaya, 2021)

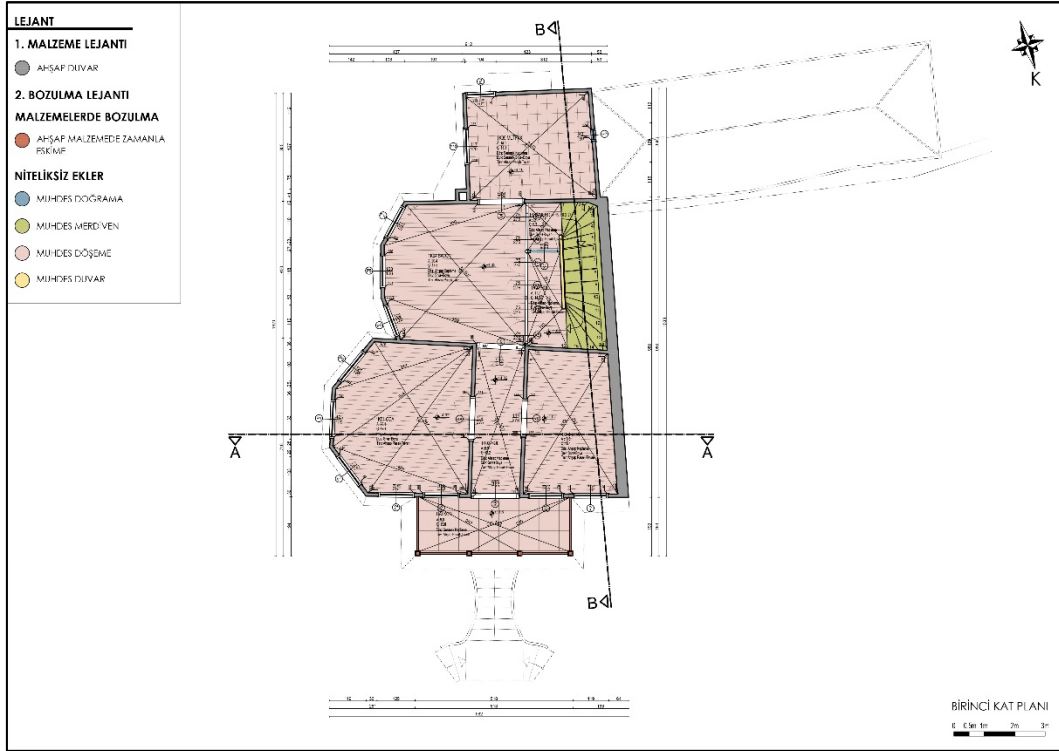
Nikolaidis (Horozoğlu) Köşkü'nün güncel durumuna ait vaziyet planı, kat planları, kesitleri ve görünüşü aşağıda gösterilmiştir (Şekil 23-24-25-26-27-28-29-30).



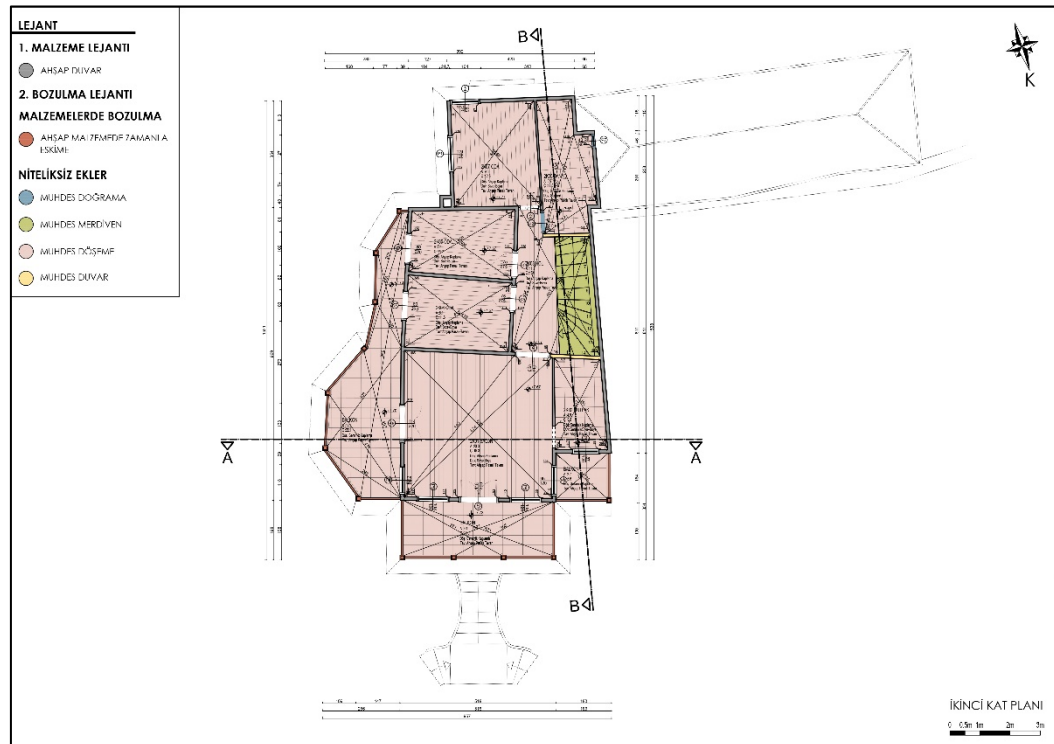
Şekil 23. Köşkün vaziyet planı (Kaya, 2021)



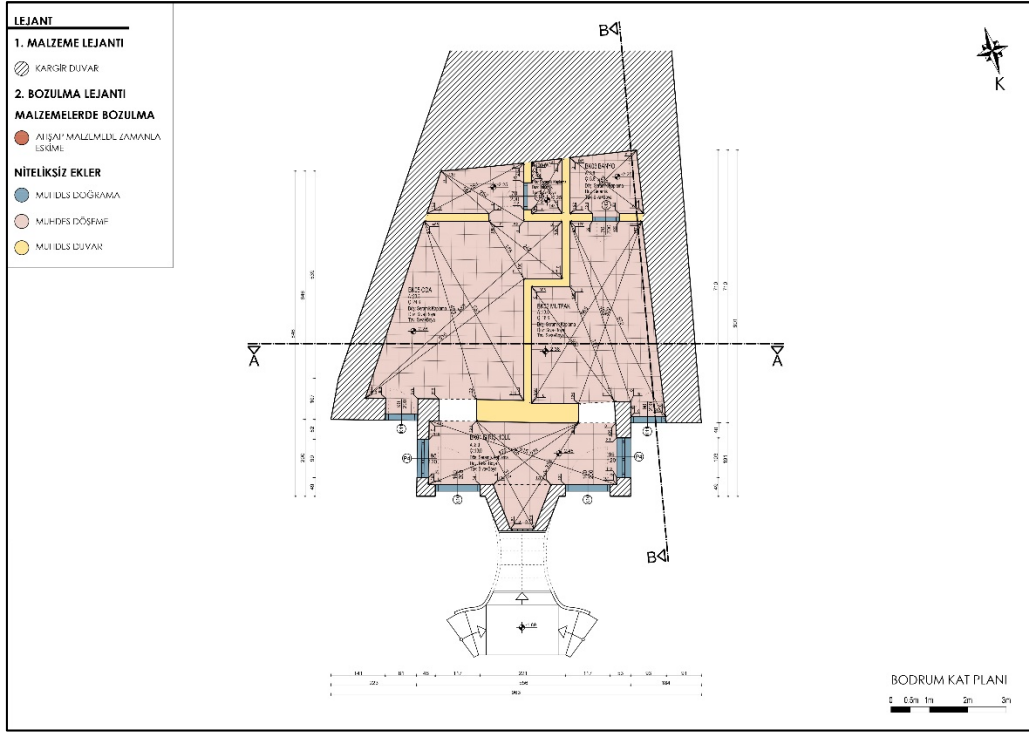
Şekil 24. Köşkün zemin kat planı (Kaya, 2021)



Şekil 25. Köşkün birinci kat planı (Kaya, 2021)



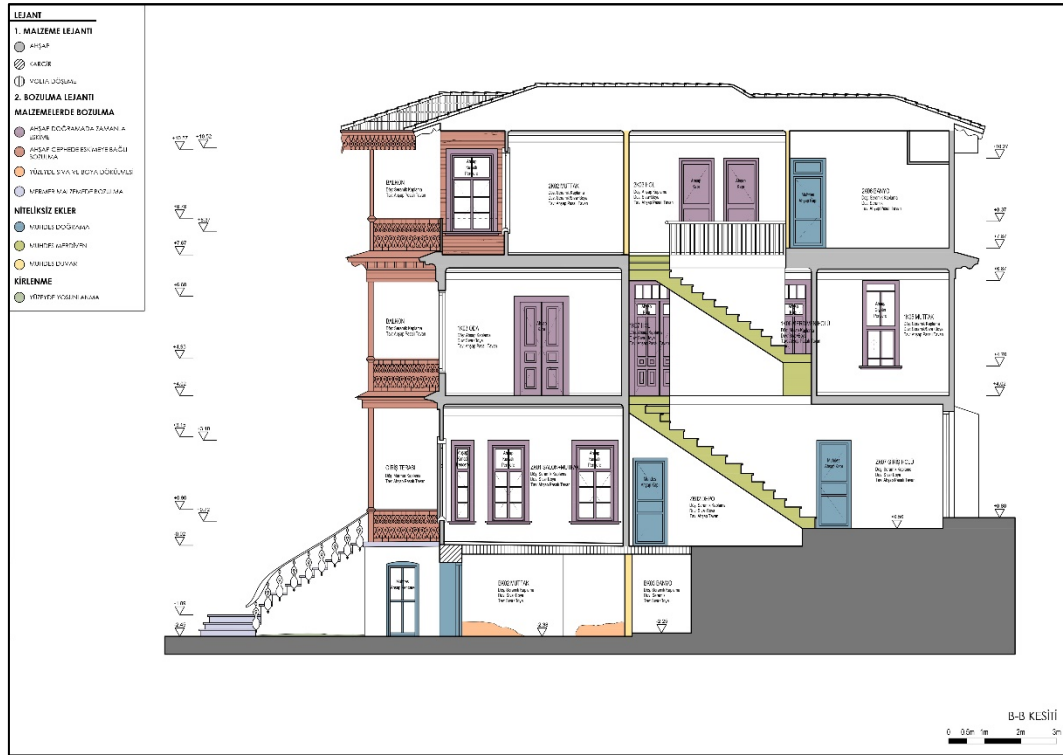
Şekil 26. Köşkün ikinci kat planı (Kaya, 2021)



Şekil 27. Köşkün bodrum kat planı (Kaya, 2021)



Şekil 28. Köşkün içten kesiti (Kaya, 2021)



Şekil 29. Köşkün içten kesiti (Kaya, 2021)



Şekil 30. Köşkün ön görünüşü (Kaya, 2021)

3.3. Köşkün Özgün Durumu

Bu çalışmada Nikolaidis (Horozoğlu) Köşkü'nün eski hali ile günümüzdeki durumu mimari açıdan karşılaştırılmış, köşkün temin edilen eski fotoğrafları ayrıca değerlendirilmiştir. Geçmiş yıllarda köşte yapılmış olan geçici bakım ve onarımlar ile boya işlemlerinin yapıyı özgün durumundan uzaklaştırdığı tespit edilmiştir.

Köşkün özgün durumunun belirlenmesi amacıyla ilgili resmi daireler ziyaret edilerek arşiv taramaları yapılmıştır. Ayrıca köşkün son yapı sahibinden eski onarımlar konusunda bilgi alınmıştır. Köşk için 1989 yılında rölöve projesi yapılmış, önerilmiş olan restorasyon projesinin İstanbul II Numaralı Kültür ve Tabiat Varlıklarını Koruma Kurulu tarafından uygun bulunmadığı öğrenilmiştir.

İstanbul 5 Numaralı Kültür Varlıklarını Koruma Bölge Kurulu Müdürlüğü'nün arşiv kayıtlarında, yapıya ait basit onarım izin talebi yer almıştır. Köşte bazı basit onarımların yapılması için Adalar Belediye Başkanlığı'na başvurulmuş olduğu, bu talebin belediye tarafından Eski Eserler ve Müzeler Genel Müdürlüğü İstanbul Rölöve ve Anıtlar Müdürlüğü'ne iletilmiş olduğu evraklarda görülmüştür. Bu resmi daire tarafından 29.01.1987 tarihli yazısı ile köşk için basit onarım izni verilmiş olduğu arşiv kayıtlarında görülmüştür.

İstanbul Büyükşehir Belediye Başkanlığı Koruma Uygulama ve Denetim Müdürlüğü'nün (KUDEB) 04.11.2010 tarihli yazısı ile köşk için ikinci basit onarım izin belgesinin bulunduğu görülmüştür. Temin edilen bu ikinci izin belgesi, yapının dış cephesinin boyanması ve çatının tadilatını kapsamaktadır.

Köşke ait plan ve eski fotoğrafların incelenmesi sonucu yapının 19.yüzyıl sonlarına ait özgün hali belirlenmeye çalışılmıştır. Yapının dış cephesi ahşap kaplamaları, balkonları ve balkon tavanları ile süslemeleri doğal ahşap rengindedir. O döneme ait ahşap yapılarda kullanılmış olan çatı yağmur olukları ve su gider borularının çinko malzemeli olduğu söylenebilmektedir. Birinci kat balkon korkulukları ahşap direkli, diğer katlara ait balkon korkulukları ahşap dekupaj süslemelidir. O döneme ait yapıların oda tavan ve zeminlerinde ahşap döşeme, duvarlarda bağdadi sıva kullanılmıştır. Köşkün odalarında bu yapı malzemelerinin kullanılmış olduğu anlaşılmıştır. Islak hacimler, teras ve balkonlar o dönemde kullanılan karosiman döşemedir. Bodrum kat tabanında taş döşeme kullanılmıştır. Köşkün balkon kapıları ve tüm pencerelerinde ahşap panjurlar bulunmaktadır. Isınmanın şömine veya soba ile sağlandığı düşünülmüştür. Arka kısımda zemin katta bulunan müstemilat ve diğer eklentilerin sonradan yapılmış olduğu anlaşılmıştır.

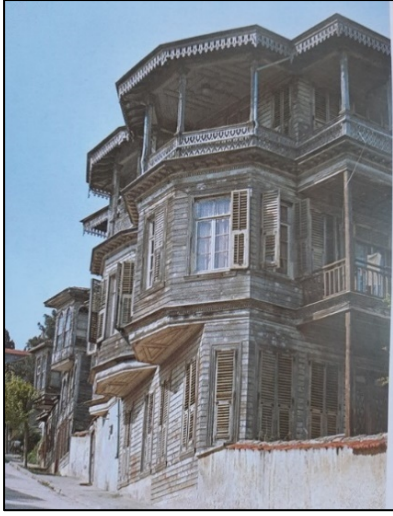
Köşkün yerinde incelemesi, mevcut planların, eski fotoğrafların değerlendirilmesi ve arşiv araştırmaları sonucu yapının özgün hali belirlenmeye çalışılmış (Şekil 31-32-33-34), yapının mevcut durumu ile karşılaştırılması aşağıda gösterilmiştir.

Tablo 2. Köşkün güncel durumu ile özgün durumunun karşılaştırılması

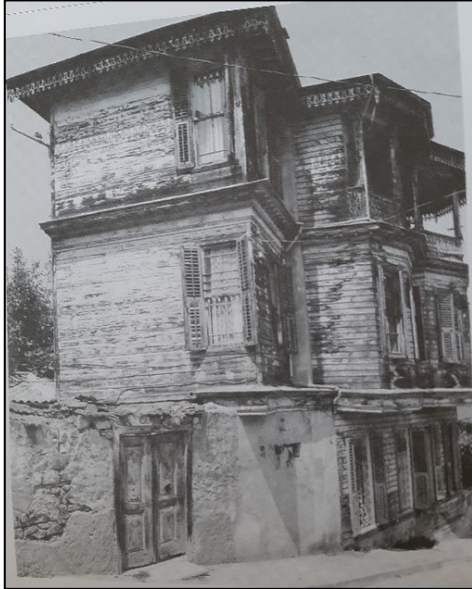
Yapının Güncel Durumu	Yapının Özgün Durumu
Yapının dış cephe ahşapları, süslemeler, balkon ve iç mekânlara ait tavanlar beyaz boyalıdır (Şekil 32-34).	Yapının dış cephesi ahşapları, balkonları ve süslemeleri doğal ahşap rengidir (Şekil 31-33).
Çatı yağmur olukları ve gider boruları plastik malzemelidir.	Çatı yağmur olukları ve gider boruları çinko malzemelidir.
Birinci kat balkon korkulukları ahşap dekupaj süslemelidir (Şekil 32).	Birinci kat balkon korkulukları ahşap direklidir (Şekil 31).
Zemin kat ana giriş teras alt boşluğu odaya dönüştürülmüş ve bodrum kata ilave edilmiş. Bodrum kata giriş sağ yan taraftan pencereden açılmış.	Zemin kat ana giriş teras altı boşluk olup bodrum kata giriş bu boşluk orta bölümdendir.
Yapı içindeki merdivenlerin çıkış yönü değiştirilmiş, yapının arka girişinden birinci ve ikinci katlara çıkış için ahşap kaplı betonarme merdiven yapılmış.	Zemin kattaki holden diğer katlara çıkış için ahşap merdiven bulunmaktadır.
Birinci ve ikinci kattaki odaların döşemeleri laminant parkedir. Zemin kat odaları ve bodrum kat tabanı seramik malzeme ile döşenmiş.	Zemin, birinci ve ikinci kattaki odaların döşemesi ahşaptır. Bodrum kat döşemeleri karo taştır.
Yapının her katında mutfak ve banyo bulunmaktadır.	Yapının zemin katında mutfak ve banyo ile ikinci katında banyo bulunmaktadır.
Balkon kapıları ve tüm pencerelerde ahşap panjur bulunmamaktadır. Amiral İhsan Özel sokağa bakan cephesinin	Yapının balkon kapıları ve tüm pencerelerinde ahşap panjurlar bulunmaktadır (Şekil 31).

zemin kat pencerelerinde demir parmaklıklar bulunmaktadır (Şekil 32).	
Yapının tüm katlarında kalorifer petekleri bulunmaktadır.	Isınma şömine veya soba ile sağlanmaktadır.
Islak hacimler ve balkonlar seramik döşemelidir.	Islak hacimler ve balkonlar karosiman döşemedir.
Yapının arka cephesi zemin kat bitişiğinde tek katlı kâğır müştemilat bulunmaktadır. Ayrıca arka bahçede tek katlı ve iki girişli yapı bulunmaktadır. Bu eklentiler koruma kapsamı dışındadır.	Müştemilat ve diğer eklentilerin sonradan yapılmış olduğu anlaşılmıştır.

Köşkün dış cephelerinin görüldüğü 1973 yılına ait eski fotoğrafları ile yapının 2021 yılı mevcut durumuna ait fotoğrafların karşılaştırılması yapılmıştır (Şekil 31-32-33-34).



Şekil 31. Köşkün 1973 yılı fotoğrafı (Millas, 2015, s.67) Şekil 32. Köşkün mevcut durumu (Kaya, 2021)



Şekil 33. Köşkün eski fotoğrafı (Gülen, 1989, s.152) Şekil 34. Köşkün mevcut durumu (Kaya, 2021)

3.4. Fiziksel Bozulmalar İçin Koruma Önerileri

19. yüzyılın sonunda inşa edilmiş olan Nikolaidis (Horozoğlu) Köşkü'nün mevcut sorunları tespit edilmiş, bozulmalar incelenmiş ve özüne uygun olarak koruma önerileri sunulmuştur. Koruma önerileri kapsamında; yapıda görülen bozulmaların giderilmesi, belirlenmiş olan nitelsiz tadilat ve ilavelerin düzeltilmesi amaçlanmıştır.

Yapının koruma sürecinde ICOMOS'un 1999 yılında aldığı "Tarihi ahşap yapıların korunması için ilkeler" tüzüğü'nün 8. maddesinde de belirttiği gibi restorasyonun amacının "tarihi yapıyı, onun taşıyıcılığını korumak ve mevcut tarihi verilerin sağladığı sınırlar içerisinde kalarak yapının özgün tasarımını, tarihi bütünlüğünün okunabilirliğini artırarak, kültürel değerlerini açığa çıkarmak" olduğu bilinmektedir (Ahunbay, 2018, s.185).

Çalışma konusu olan ahşap köşkte belirlenmiş olan bozulmalar ve geçmişte yapılmış olan onarımlar incelenmiş, yapının yaşatılması için aşağıda yer alan koruma önerileri sunulmuştur (Tablo 3).

Tablo 3. Fiziksel bozulmalar için koruma önerileri

Fiziksel Bozulmalar	Yapı İçin Koruma Önerileri
Biyolojik Bozulmalar: Bazı odaların tavan ahşapları ile kapı ve pencere kasalarında yer yer ahşap canlılarının verdiği bozulmalara rastlanılmıştır.	Önce yapının etrafına iskele kurulur, sonra yapının çevresi uygun malzeme ile kapatılarak şantiye ortamı sağlanır. Yapının koruma uygulamaları başlamadan önce ahşap yapıda bulunan larvalar dâhil tüm ahşap canlılarının yok edilmesi için dışarı ile tüm hava temasının en az üç gün kesilmesi gerekir. Bunun için çadır sistemi ile fümigasyon uygulaması yapılır.
Çatıda Bozulmalar: Çatıdaki bozulmalardan dolayı, yapının ikinci kat bazı oda tavanlarında yer yer su sızıntıları, nemlenmeler ve boya kabarmalarının olduğu gözlenmiştir. Ayrıca çatı saçak içlerinde ahşap bozulmaları meydana gelmiştir (Şekil 15).	Çatının sökülerek yapının askıya alınması gerekmektedir. Çatıda ahşap onarımları ve ahşap yenilemeleri bittikten sonra uygun yalıtım malzemeleri ve özgün kiremit örtüsü ile çatı kaplanır. Bu esnada çatıda bulunan bacaların bakımları yapılır. Çatı oluk ve derelerin çinko malzeme olarak yenilenmesi sağlanır. Saçak kenarlarında yer alan ahşap süslemeler ve alt konsollar sökülür. Bu ahşap malzemeler bakıma alınır ve bozulmuş olanlar yenilenir. Çatıda ve yapının diğer ahşap yenileme işlemlerinde, özellikle daldırma yöntemi ile emprenye edilmiş kereste kullanılması gerekmektedir.
Dış Cephe Bozulmalar: Yapının dış cephe ahşaplarında yer yer bozulmalar, genleşmeler, çatlama ve boya kabarmaları meydana gelmiştir. Özellikle yapının güney doğu cepheleri ve ikinci kat balkonu alt girişleri ile balkonun kuzeydoğu cephesinde ahşap bozulmaları ve genleşmeleri olduğu gözlenmiştir (Şekil 13-14-16-19).	Çatı yenilenip yapı korumaya alındıktan sonra yapının dış cephesinde ve aynı zamanda iç mekânlarda onarım ve yenileme işlemlerine başlanır. Yapının dış yüzey ahşap boyalarına raspa işlemi yapılır ve bozulmuş olan ahşaplar yenilenir. Daha sonra dış yüzeylerde astar ve boya yapılır. Ayrıca yangın geciktirici ve ahşap koruyucu malzemeler kullanılır. Görünen yerlerde kullanılacak ahşap malzemenin ölçü, doku ve renk bakımından eskisinin aynı veya en yakını olmalıdır. Seçilecek malzemenin dış etkenlere dayanıklı sert bir ağaç türü olmalıdır. Yapının dış cephelerine ait kaplama ahşapların monte edilmeden önce su ve ısı yalıtım malzemesi ilave edilmesi önerilmiştir.
İç Duvarlarda Bozulmalar: Yapının iç mekânlarında, ıslak hacimlerde, salon ve oda duvarlarında yer yer bozulmalar, sıva çatlama ve boya kabarmaları gözlenmiştir (Şekil 22).	Yapının dış bakımı esnasında iç mekânların da onarımı sürdürülür. Önce taşıyıcı olan kolon ve girişler kontrol edilir. Bozulmaya başlamış olan ahşaplar yenilenir. Bozulmuş ve çatlamış olan duvar sıvaları sökülür. Yapının duvarlarına aslına uygun olarak çitalı bağdadı sıva ve dış yüzeylere boya yapılır. İç mekân duvarlarda yangın geciktirici boya malzemesi kullanılır.
Tavanlarda Bozulmalar: Özellikle üst kat tavanları ile ıslak hacimlerin tavanlarında yer yer ahşap bozulmaları, çatlama, nemlenmeler ve boya kabarmaları görülmüştür (Şekil 17-18-21).	Bozulmuş olan ahşap pasalı tavanlar sökülür. Kirişleme ahşapları kontrol edilir. Tekrar kullanılacak ahşaplara raspa yapılır. Bozulmuş ve değişmesi gereken ahşaplar yenilenir. Tavanlarda yapılacak onarım ve yenileme işlemleri sonrası astar ve boya işlemleri yapılır. Tavan ahşaplarında yangın geciktirici ve ahşap koruyucu boya malzemeleri kullanılır.
Döşemelerde Bozulmalar: Yapının salon ve oda tabanları laminant döşeme olup aslına uygun değildir. Zemin kat salon döşemesi sonradan seramik yapılmıştır.	Yapının salon ve oda döşemelerinde sonradan yapılmış olan laminant parkeler sökülür. Yapının özgün durumuna uygun ahşap malzeme ile döşemeler kaplanır. Zemin ahşaplarında yangın geciktirici ve ahşap koruyucu malzemeler kullanılır. Yeni kullanılacak olan taban ahşaplarının emprenye edilmiş olması gerekmektedir.
Kapı ve Pencere Bozulmaları Yapının bazı pencereleri, oda kapı ve kasalarında bozulmalar ve ahşap genleşmeleri görülmüştür. Pencere ve balkon kapıları dışlarındaki ahşap panjurların sökülmesi olduğu anlaşılmıştır. Ayrıca bazı kapı ve pencere kollarında özgün olmayan malzeme kullanılmıştır.	Yapıdaki tüm kapılar ve pencereler sökülerek iyi durumda olanlar tekrar kullanılacak üzere ayrılır. Kapı ve pencere kasaları kontrol edilir. Ayrıca sıkışmış ve çalışmayan kapı ve pencereler rendelenip çalışır hale getirilir. Çürümüş ve bozulmuş olan ahşaplar yenilenir. Kullanılmaya uygun olmayan denizlikler, orijinal örneğine uygun olarak yeniden yapılır. Yapının ilk halinde pencere ve balkon kapılarında bulunan ahşap panjurların yeni olarak imalatı ve montajı planlanır. Yapının bodrum katında bulunan giriş kapısının ve pencerelerin aslına uygun olarak yenilenmesi gerekmektedir.
Strüktürde Bozulmalar: Yapının ikinci kat balkonu kuzeydoğu dış cephesi taşıyıcı girişlerinde genleşmeler ve ahşap bozulmaları olduğu, balkon tabanında sehim olduğu gözlenmiştir. Bodrum katın temel duvarlarında ve volta döşeme olan tavanlarında yer yer çatlama ve su sızıntıları olduğu, ön cepheye ait taşıyıcı ahşap	Yapının dış yüzey ve iç mekân onarımları esnasında önce taşıyıcı olan kolon ve giriş ahşapları kontrol edilir. Temel ve katlarda strüktürün ve biyolojik bozulmaların kontrol edilmesi için giriş ve kolonlardan numuneler alınır. Yapıda fiziksel ve biyolojik bozulmalar incelenir. Bozulmuş veya gelecekte bozulma olasılığı bulunan taşıyıcı ahşaplar yenilenir. Sehim meydana gelmiş olduğu gözlenen ikinci kat balkonu kuzey doğu cephesi giriş ve kolonları kontrol edilir, bozulmuş olan ahşaplar yenilenir. Gelecekte yapının temelini olumsuz yönde etkileyecek olan bodrum kattaki su sızıntılarının tespiti ve koruyucu önlemlerin alınması gerekmektedir. Yapının bodrum

kolonların kaplamalarında bozulmalar ve nemlenmeler meydana gelmiş olduğu görülmüştür (Şekil 19-21-22).	kat ön cephe taşıyıcı kolonlarına ait kaplamaların sökülmesi ve ahşap direklerin kontrol edilmesi, gelecekte strüktüre zarar vermemesi için bozulma başlamış olan kolonların yenilenmesi gerekmektedir.
Süslemelerde Bozulmalar: Çatı saçaklarındaki bazı furuşlar ve festonlar ile ikinci kat balkon süslemelerine ait festonlarda bozulmalar gözlenmiş, bazı odaların tavan süslemelerinde çatlama ve boya kabarmaları meydana gelmiştir (Şekil 15).	Yapının dış cephesinde, çatı saçaklarında, balkonlar ve korkuluklarında bulunan festonlar ve süslemeler, ahşap malzemeye zarar vermeden itina ile sökülür, onarımları yapılır, bozulmuş olanların imalatı ve boyanması planlanır. Salon ve odaların tavanlarında yapılacak ahşap onarımları esnasında, tavanlarda bulunan ahşap süslemeler sökülür, raspa yapılır, onarım ve boyanması sağlanır. Bozulmuş olan tavan süslemeleri aslına uygun olarak yenilenir.
Islak Hacimlerde Bozulmalar: Yapının aslına uygun olmayan banyo ve mutfak seramik döşemelerinde bozulmalar, derz çatlama ve alt katlara su kaçakları olduğu gözlenmiştir (Şekil 20).	Yapının banyo ve mutfak döşemeleri ile duvarlarında bulunan seramiklerin sökülmesi, su izolasyonlarının yapılması ve yapının özgünlüğüne uygun 20x20 cm karosiman ile ıslak hacimlerin kaplanması gerekmektedir. Bina ana girişinde yer alan teras ile birinci ve ikinci kat balkonları, bodrum kat taban döşemelerinin özgün malzeme olan karo taş ile yenilenmesi önerilmiştir.
Tesisatta Bozulmalar: Yapının sonradan yapılmış olan elektrik, doğalgaz, temiz ve pis su tesisatlarının bazı katlarda ve odalarda teknik standartlara uymadığı görülmüştür.	Yapının onarımı esnasında elektrik, doğalgaz, temiz ve pis su tesisatı bakım ve yenilemelerinin uzman kişilerce yapılması planlanmalıdır. Eskimiş ve yetersiz olan tesisatın yenilenmesi, sıva üzerinden geçen sonradan yapılmış olan elektrik ve diğer tesisatın sökülmesi, ahşap yapılı bina standardına uygun olarak sıva içi ve sıva dışı tesisatın iç mekân onarımları esnasında yapılması gerekmektedir.
Korozyon: Yapının ana girişinde bulunan çift kollu merdiven korkuluk demirleri ve ön bahçe kapı demirleri boyası aslına uygun değildir.	Yapının ana giriş merdiven korkulukları ve bahçe girişi kapısı demir parmaklıkları boyasının kazınması, bakımının yapılarak aslına uygun boyanması planlanmalıdır. Yapının Amiral İhsan Özel sokağa bakan cephesi zemin kat pencerelerine sonradan yapılmış olan demir parmaklıkların sökülmesi gerekmektedir.
Uygun Olmayan Ekler: Yapının zemin kat arka kısmına tek katlı müştemilat binası, arka bahçeye iki bölümlü ek yapı eklenmiştir.	Koruma kapsamında olmayan ve yapının estetik açıdan görüntüsünü bozan bu eklerin kaldırılması önerilmiştir.
Bahçede Bozulmalar: Bahçe zemin taşında çatlama ve bozulmalar gözlenmiş, bahçe peyzajı yetersiz görülmüştür.	Yapının bahçe ana girişinde yer alan mermer merdivenlerde malzeme bakımı yapılması, bahçenin bozulmuş olan zemin taşının onarılması, zemini taş olan alanlara karo taş döşenmesi, bahçe peyzajının planlanması gerekmektedir.
Güvenlik Eksiklikleri: Yapının ahşap olmasından dolayı yangın riski için güvenlik önlemleri yetersiz görülmüştür.	Yapının onarımı esnasında bazı güvenlik önlemlerinin yapılması gerekmektedir. Yapının katlarında yangın söndürme tüpleri bulunmalıdır. Yapının iç mekân tavanlarına ısı-duman dedektörleri monte edilmesi ve her katın merdiven girişlerine su tesisatına bağlı yangın dolaplarının ilave edilmesi gerekmektedir.

4. SONUÇ

Heybeliada sivil mimarisinin önemli örneklerinden olan Nikolaidis (Horozoğlu) Köşkü, 19. yüzyıl sonundan bugüne kadar konut olarak kullanılmıştır. Geçmiş yıllarda köşkte yapılmış olan geçici bakım, onarım ve tadilat işlemleri yapıyı özgün durumundan uzaklaştırmıştır. Ayrıca bu çalışmada, yapıda restorasyonu gerektirecek birçok bozulmanın meydana gelmiş olduğu belirlenmiştir. Yapıdaki bozulmaların gelecekte daha çok artarak köşkün yaşatılmasını olumsuz yönde etkileyeceği düşünülmektedir. Ahşap yapının özgünlüğünü korumak amacıyla bozulan malzemeler için öneriler geliştirilmiş, belirlenmiş olan bozulmaların düzeltilerek yapının sürdürülebilir olması amaçlanmıştır.

Heybeliada'nın geleneksel sivil mimarisini oluşturan köşklerin özgün niteliklerinin korunması, toplumsal mirasın sürekliliği açısından önemlidir. Bu bağlamda bu makalenin devam eden koruma amaçlı çalışmalara katkıda bulunacağı umulmaktadır.

Bu çalışma kapsamında köşkün mimari yapı tekniği ve üslubuna uygun diğer benzer yapılar ile karşılaştırılmıştır. Yapının fiziksel sorunlarının tespit edilmesi ve bunlara yönelik öneriler geliştirilmesi amaçlanmıştır. Böylece yapının gelecek nesillere özgün bir şekilde ulaşmasının mümkün olacağı düşünülmektedir.

KAYNAKLAR

- Ahunbay, Z. (2018). Tarihi Çevre Koruma ve Restorasyon, Yem Yayınları, İstanbul.
- Aydın, A. (2014). "Heybeliada Kentsel Sit Koruma Önerisi" Yüksek Lisans Tezi, İTÜ, İstanbul.
- Arseven, C.E. (1989). Eski İstanbul, haz. Dilek Yelkenci, İstanbul.
- Arseven, C.E. (1983). Şale, Sanat Ansiklopedisi, c.4, M.E.B. Devlet Kitapları, İstanbul.
- Cansever, T. (1984). "Adalar'da Mimari Çevrenin Tarihi ve Geleceği", Seminer, İstanbul.
- Cezar, M. (1972). Sanatta Batıya Açılış ve Osman Hamdi, İstanbul.
- Denel, S. (1982). Batılılaşma Sürecinde İstanbul'da Tasarım ve Dış Mekânlarda Değişim ve Nedenleri, ODTÜ Mimarlık Fakültesi Yayınları, Ankara.
- Eldem, S. H. (1969). Köşkler ve Kasırlar I-II, İstanbul.
- Eldem, S. H. (1954). Türk Evi Plan Tipleri, İstanbul.
- Eldem, S. H. (1984). Türk Evi Osmanlı Dönemi/Turkish Houses Ottoman Period, C.I, Türkiye Anıt, Çevre, Turizm Değerlerini Koruma Vakfı, İstanbul.
- Erdenen, O. (1961). İstanbul Adaları, Adalı Yayınları, İstanbul.
- Erdenen, O. (1962). İstanbul Adaları: Büyükada, Heybeli, Burgaz, Kınalı, Kaşık Belediye Matbaası.
- Gülen, N. (1994). "Heybeliada" Dünden Bugüne İstanbul Ansiklopedisi, Adalı Yayınları, c.4, İstanbul.
- Gülen, N. (2015). Resimlerle Heybeliada, Adalı Yayınları, İstanbul.
- Gülen, N. (2018). Heybeliada, Adalı Yayınları, İstanbul.
- Günay, R. (2019). İstanbul Adalarının Yaşayan Ahşap Konutları, Yem Yayınları, İstanbul.
- Hasol, D. (2002). Ansiklopedik Mimarlık Sözlüğü, İstanbul.
- Kuban, D. (2016). Mimarlık Kavramları, Yem Yayınları, İstanbul.
- Kuruyazıcı, H. (2011). Adalar, Binalar, Mimarlar, Adalı Yayınları, İstanbul.
- Millas, A. (2015). Hala Hatırlıyorum Heybeliada, Adalı Yayınları, İstanbul.
- Millas, A. (2019). "Heybeliada" Halki Dimonisos, Adalı Yayınları, İstanbul.
- Sakaoğlu, N. (1997). "İstanbul'a Düşen Ateşler", Sayı 21, İstanbul.
- Saner, T. (1998). 19. Yüzyıl Mimarlığında "Oryantalizm", İstanbul.
- Sözen, M., Tanyeli, U. (1996). Sanat Kavram ve Terimler Sözlüğü, İstanbul.
- Tanman, M. B. (1993). "Abbas Halim Paşa Köşkleri", Dünden Bugüne İstanbul Ansiklopedisi, C. 1, İstanbul.
- Tuğlacı, P. (1989). Tarih Boyunca İstanbul Adaları I, Say Yayınları, İstanbul.
- Tuğlacı, P. (1992). Tarih Boyunca İstanbul Adaları II, Say Yayınları, İstanbul.
- Uluengin, N.Y. (1998). Osmanlı-Türk Sivil Mimarisinde Pencere Açıklıklarının Gelişimi, İstanbul.

