



Özgün Makale (Derleme)

Unique Article (Review)

Geliş Tarihi – Submitted: 22.05.2021

Kabul Tarihi – Accepted: 28.06.2021

Atıf Bilgisi / Reference Information

Uğuz Arsu, Ş. & Tekindal, M. (2021). Nitel araştırmalarda anlatı araştırmasının tanımı, kapsamı ve süreci. *Ufkun Ötesi Bilim Dergisi*, 21 (1), 85-124.

NİTEL ARAŞTIRMALARDA ANLATI ARAŞTIRMASININ TANIMI, KAPSAMI VE SÜRECİ

Şerife Uğuz Arsu¹

Melike Tekindal²

ÖZET

Anlatı, insanların yaşanmış deneyimlerinin betimlemesini ifade etmektedir. Yaşanmış deneyimlerin bir araya getirilmesi ve bir olay örgüsü içerisinde kronolojik olarak organize edilmesi ile zamansal açıdan başlangıcı, ortası ve sonu olan düzenlenmiş anlatılardan hikâyeler oluşmaktadır. Anlatı analizi ise söz konusu bu hikâyelerin sistematik olarak toplanması, analiz edilmesi ve temsil edilmesidir. Anlatı analizine son zamanlarda nitel araştırmacılar arasında artan bir ilgi ve anlatıya ilişkin gittikçe büyüyen bir literatür olmasına rağmen, kendine has zorlukları olan anlatı araştırmasının tanımları ve uygulamaları henüz çok iyi anlaşılamamaktadır. Bununla birlikte araştırmanın yürütülmesinde yer alan bazı yöntemlerle anlatı analizi hala geliştirilmeye devam etmektedir. Dolayısıyla bu çalışmanın amacı anlatı araştırmasının tanımlarına ilişkin kavram kargaşasına ışık tutmak, uygulamada karşılaşılan zorluklara yönelik pratik bilgiler sunmak ve araştırmanın tasarlanması/ yürütülmesine ilişkin bir

¹ Arş. Gör. Dr., Aksaray Üniversitesi İktisadi ve İdari Bilimler Fakültesi İşletme Bölümü, e-posta: serifeuguz@gmail.com (iletişim yazarı), ORCID: 0000-0002-7922-4597

² Doç. Dr., İzmir Katip Çelebi Üniversitesi Sağlık Bilimleri Fakültesi Sosyal Hizmet Bölümü, ORCID: 0000-0002-3453-3273

rehber oluşturmaktır. Buradan hareketle, çalışmada anlatının tanımı, temelleri ve özellikleri ile anlatı araştırmasının tasarlanmasına yer verilmiştir. Ayrıca anlatı araştırması yaparken yaşanan zorluklar, etik konular ve araştırmacının rolü de dâhil olmak üzere izlenilmesi gereken aşamalar örneklendirme yapılarak detaylı olarak ele alınmıştır.

Anahtar Kelimeler: Anlatı Araştırması, Nitel Araştırma, Hikâye Anlatımı, Anlatı Analizi, Araştırma Dizaynı.

DEFINITION, SCOPE AND PROCESS OF NARRATIVE RESEARCH IN QUALITATIVE RESEARCH

ABSTRACT

The narrative refers to the description of people's lived experiences. Stories are composed of organized narratives with a beginning, middle and end in terms of time by gathering the lived experiences together and organizing them chronologically in a plot. Narrative inquiry is the systematic collection, analysis and representation of these stories. Although there is a growing interest in narrative inquiry among qualitative researchers recently and a growing literature on narrative, definitions and applications of narrative research with its own challenges are not yet well understood. In addition to this narrative analysis still continues to be developed with some of the methods involved in conducting the research. Therefore, the purpose of this study is to shed light on the confusion of concepts regarding the definitions of narrative research, to provide practical information about the difficulties encountered in practice, and to create a guide for the design/execution of the research. From this point of view, the definition of the narrative, its foundations and features, and the design of the narrative research are included in the study. In addition, the difficulties encountered while conducting narrative research, ethical issues and the stages to be followed, including the role of the researcher, are discussed in detail by giving examples.

Keywords: Narrative Research, Qualitative Research, Storytelling, Narrative Analysis, Research Design.

GİRİŞ

Anlatı araştırması, insanların yaşamlarının derinlemesine anlaşılmasını sağlayan, insan eylemini tanımlamak için hikâyelerin kullanıldığı bir yaklaşımdır (Polkinghorne, 1995: 5; Larsson ve Sjöblom, 2010: 272). Yaşam deneyimleri ile ilgili hikâyeler anlatan insanlar birçok sosyal bilim çalışmalarında hızla meşruiyet kazanmaktadır. Anlatı araştırması bir sosyal bilim araştırma metodolojisi olarak ortaya çıktığından bu yana geçen 25 yıl içinde, sosyal bilimlerde hızla ele alınmıştır (Cainea, Estefan, ve Clandinin, 2013: 574). Riessman ve Qinnay'e (2005: 392) göre; 1960'ların sonlarında başlayan, telaşlı bir hızda devam eden, hemen hemen her disiplin ve mesleğe nüfuz eden anlatı çalışması artık edebiyat biliminin tek alanı değil, disiplinler arasıdır ve tek bir akademik alanın sınırları içinde yer almamaktadır. "Anlatı dönüşü" tarihe, antropolojiye ve halkbilimine, psikolojiye, sosyodilbilim ve iletişim çalışmalarına ve sosyolojiye girmiştir. Hukuk, tıp, hemşirelik, eğitim ve mesleki terapi gibi belirli meslekleri inceleyen araştırmacılarla birlikte meslekler de bu kavramı benimsemiştir. Anlatı araştırmasına dair bu yönelim, ileri düzeyde ve nitelikli bir araştırma ortaya koyabilmek adına gerekli püf noktaların önemini ön plana çıkarmaktadır.

Spector-Mersel'e (2010: 204) göre anlatı araştırmasının insan doğasına ilişkin benzersiz bir araştırma biçimi olarak varlığını sürdürmesi için, literatürde ayırt edici özellik olarak çeşitliliğe verilen vurgunun yanı sıra, özünü özetlemeyi amaçlayan tamamlayıcı bir diyalog içermesi gereklidir. Ayrıca insanların dünyayı deneyimleme yollarının incelenmesi olarak tanımlanan anlatı araştırmasında kişisel ve sosyal hikâyelerin inşası ve yeniden inşası olduğu görüşüne dayalı olarak öğrenciler, öğretmenler ve araştırmacılar, kendilerinin ve başkalarının hikâyelerindeki hikâye anlatıcıları ve karakterlerdir (Connelly ve Clandinin, 1990: 2). Bu nedenle, anlatı sorgulama biçimlerinin incelenmesinde, öyküye başlama, öyküyü yaşama, anlatı olaylarını oluşturma ve yeniden inşa etme gibi konularda öyküleri seçme açısından tanımlanan belirli kriterler, öykü seçme yöntemleri ve yazma biçimlerinin incelenmesi gibi hususlar ya da bir anlatı yaklaşımı benimserken ele alınması gereken birçok metodolojik soru ve teorik konu vardır. Dolayısıyla teorik bilgilerin kullanılarak bir yaklaşımın belirlenmesi, belirlenen yaklaşıma göre araştırmada takip edilecek adımların ve araştırmacıların faydalanabileceği teorik bir çerçevenin sunulması son derece önemlidir. Buradan hareketle, bu makalenin amacı, anlatı yöntemlerinin bir araştırma yaklaşımı olarak nasıl kullanılabileceğine dair ön-sınırlayıcı bir teorik ve

metodolojik bir çerçeve ortaya koymak, anlatı yaklaşımının kullanımına ilişkin yöntembilim eksikleri ve uygulama sorunlarına karşı kavramsal bir zemin oluşturmak ve bir anlatı çalışması tasarlayan araştırmacılara rehber niteliğinde bir yazı sunabilmektir. Bu amaçtan hareketle anlatı araştırmasının tanımı, temelleri, temel özellikleri, ne zaman ve neden kullanıldığı, türleri, aşamaları ve araştırma süreci basamakları detaylı olarak aktarıldı. Bunların yanı sıra belirsiz kavramları ve metodolojik teknikleri göstermenin en iyi olduğu düşüncesinden hareketle, hem açıklamaları kolaylaştırmak adına hem de bir anlatı araştırması tasarlayan araştırmacılara rehber olması açısından, anlatı araştırmasında izlenen adımlar Etherington ve Bridges'in (2011) "Narrative case study research: On endings and six session reviews" (Anlatı Örnek Olay Araştırması: Sonlar ve Altı Oturum İncelemesi Hakkında) isimli örnek anlatı çalışması kullanılarak anlatı araştırmasının nasıl uygulanacağına ilişkin örnekler sunuldu.

1. Anlatı Araştırması

1960'lı yıllardan itibaren başlayan ve felsefi temellerini postmodernizm, sosyal inşacılık, yapılandırmacılık ve feminizden alan anlatı anlayışı yaygınlaşarak (Etherington, 2011), günümüzde hemen hemen her disipline nüfuz etmiştir. 1980 ve 1981 yılında Eleştirel Araştırma Dergisi'nde antropoloji, psikoloji, sanat tarihi, felsefe, edebiyat gibi alanlardaki anlatı çalışmalarının yayınlanmasıyla, 1993 yılında Yaşamların Anlatı Çalışması (Narrative Study of Lives) isimli yıllık seri ve Anlatı Araştırmaları (Narrative Inquiry) isimli dergi ile anlatı araştırmalarında disiplinler arası çalışmaların ivme kazandığı belirtilmektedir. Dolayısıyla çok sayıda uygulama şekli bulunan anlatı araştırması, farklı analitik süreçleri kullanmakta ve çeşitli sosyal ve beşeri disiplinlere dayanmaktadır (Creswell, 2020: 72; Albayrak, 2020: 1720). Bu nedenle "anlatı" terimi birçok anlam taşımakta, nitel araştırmacılar tarafından çeşitli anlamlarla ve farklı disiplinler tarafından çeşitli şekillerde kullanılmaktadır. Bu çoklu kullanımlar, terimle bazı belirsizliklerin ilişkilendirilmesine neden olmakta ve bazen kullanımında netlik ve hassasiyet eksikliğine yol açmaktadır (Polkinghorne, 1995: 5; Riessman ve Quinney, 2005: 393). Bu durumun sonucu olarak da insan bilimlerinde 20. yüzyıla ait bir gelişme olan ve alanın "gerçekçi", "postmodern" ve "yapılandırmacı" yönleri olan anlatı araştırmasında akademisyenler kökenler ve kesin tanımlar konusunda fikir birliğine varamamışlardır. Anlatı fikrinin popülerleşmesinin ve anlatı çalışmaları arasında var olan önemli çeşitliliğin bir sonucu olarak da, anlatı

araştırmasının çerçevesinin önemli ölçüde bulanıklaştığı ve oldukça “her şeyi kapsayan” bir anlayış ortaya çıktığı görülmektedir (Spector-Mersel 2010: 204; Polkinghorne, 1995: 5; Riessman ve Quinney, 2005: 393).

Albayrak’a (2020: 1722-1723) göre bu karışıklığı çözebilmek ve anlatı araştırmasını anlamak için öncelikle “anlatı” kavramı, bu kavramın “deneyimden” farkı ve anlatının insan “hikâyesindeki” yerine bakmak gerekmektedir. İnsanların bireysel ve sosyal olarak anlattıkları hikâyelerden yola çıkarak dünyayı nasıl deneyimlediklerine odaklanan anlatı araştırmasının daha net olarak anlaşılabilmesi için söz konusu kavramların birbiri ile bağlantısının net bir şekilde ortaya koymak gerekmektedir. İlk olarak; deneyim, anlatı yoluyla oluşturulan ve insanların karşılaştıkları olayları ve durumları anlamlandırmasını sağlayan bir şey olarak görülmektedir. İnsanlar deneyimlerinden kaynaklanan algılamalar aracılığıyla fikir geliştirir ve bunları tarihsel, kültürel ve sosyal bağlamda anlatıya dönüştürür. Hikâye ise, hayatın bağlantılı olduğu insan deneyiminin dilbilimsel ifadeleridir. Yani kişinin dünyaya girdiği ve dünya deneyimlerinin yorumlandığı ve kişisel olarak anlamlı hale getirildiği bir portaldır (Connelly ve Clandinin, 2006: 479; Polkinghorne, 1995: 7).

Günlük kullanımda anlatı ve hikâye birbirinin yerine kullanılsa da bu iki terim farklı şeylerdir. Birçok edebiyat kuramcısı bir anlatının zamansal bir karede organize edilmiş olayların bir anlatımı olduğu ve olayların bu doğrusal organizasyonunun hikâyesini oluşturduğu konusunda hemfikirdir. Dolayısıyla olaylar illaki kronolojik sırada olmasa da, bir hikâye yapısında zamana dayalı olarak düzenlenmiş ayrıntılı bir anlatı olayları organizasyonudur. Yani insanların anlatılarının zamansal açıdan başlangıcı, ortası ve sonu olan düzenlenmiş anlatılardan hikâye oluşur. Bu anlamda bir hikâye, yaşanmış deneyimin "tam" bir betimlemesinin çağrışımına sahipken, bir anlatı yaşanmış deneyimin "kısmi" bir betimlemesinin çağrışımına sahiptir. Bu nedenle hikâye, anlatıdan daha yüksek bir kategoridir. Çünkü hikâyeler derinlemesine iç içe geçmiş anlatılardan oluşmaktadır. Anlatı araştırmasında hikâye bireyin hayatının bir bölümünü yer ve zaman kavramına bağlayarak ele almaktadır. Kısaca anlatılar insan deneyiminin yalnızca bir kısmına yer verir ve hikâyeler anlatılara dayanır (Kim, 2016: 8-9).

Son olarak hikâye ile birbirinin yerine kullanılan öyküde ise hayata dair birdenbire başlayan ve biten kesitler sunulmaktadır. Dolayısıyla öyküde söylenmeyen ya da aktarılmayan boşluklar vardır ve öykünün öncesine ve sonrasına yer verilmez. Anlatıda ise söz konusu bu boşluklar doldurularak başlangıcı, sonu ve ortasına yer verilerek

hikâye oluşturulduğu için, öykü anlatıdan farklıdır ve bu anlamda hikâye kavramını kullanmak daha doğrudur (Albayrak, 2020: 1724). Bununla birlikte alan yazında “yaşam öyküsü” ya da “hastalık öyküsü” gibi “bir anlatılar bütünü”nü betimleyen mesleki terimler daha kısa bir anlatıyı işaret etmekle ve hatta “narrative therapy” kavramı ile hem anlatısal terapi hem de öyküleyici terapi çevirileri ile de karşılanmakla birlikte anlatı araştırmalarında boşluklar doldurularak hikayelerin oluşturulduğu ifade edilmektedir.

Clandinin (2006: 44-45) ve Connelly ve Clandinin’e (1990: 2) göre anlatı; “anlatı analizi” ve “anlatıların analizi” şeklinde iki anlamda kullanılmaktadır. Bu da, “anlatının” bir hastalığın hikâyelendiği bir fenomen olabileceği gibi yaşam öykülerinin analiz sürecini konu alan bir araştırma yöntemi olarak da ele alınabileceğini ifade etmektedir. Dolayısıyla, anlatı, hem incelenecek olan yapılandırılmış deneyimin kalitesini hem de çalışılması için araştırma modelini adlandırmaktadır. Anlatı analizi bağlamında anlatı, olayların ve olayların bir olay örgüsü aracılığıyla zamansal bir bütünlük içinde yapılandırıldığı bir “söylem biçimine” atıfta bulunur. Anlatı sorgulayanlar, kendilerini sorgulamanın dışında tutamazlar, bunun yerine katılımcıların deneyimlerini, kendi deneyimlerini ve ilişkisel sorgulama süreci aracılığıyla geliştirilen birlikte oluşturulmuş deneyimleri sorgulamanın yollarını bulmaları gerekir.

Anlatı, bir yöntem olarak ele alındığında ise, insanların yaşam öykülerinden ve deneyimlerinden başlar ve araştırmacılar yaşanan ve anlatılan “öykülerin” analiz edilmesi için çeşitli yöntemler kullanırlar. Ayrıca bir yöntem olarak anlatı analizi, fenomenin bir görüşünü gerektirir. Anlatı analizi metodolojisini kullanmak, belirli bir deneyime ait görüşü incelenen fenomen olarak benimsemektir. Kısaca, insanlar doğaları gereği hikâyeli hayatlar yaşamakta ve bu hayatların hikâyelerini anlatmaktayken; anlatı araştırmacıları ise bu tür hayatları tanımlamakta, hikâyelerini toplayıp anlatmakta ve deneyim hikâyeleri yazmaktadırlar (Connelly ve Clandinin, 1990: 2; Polkinghorne, 1995: 5; Creswell, 2020: 72; Clandinin, 2006: 45-46).

Polinghorne’a (1995: 6-7) göre anlatı pek çok kullanımının yanı sıra, herhangi bir basit söylemi, yani tutarlı ve bütünlüklü bir ifadeyle bağlantılı tam cümlelerden oluşan herhangi bir metni gösterebilir. Yalın söylem olarak anlatıyı ifade eden bu anlamda anlatı söylemi şiirsel söylemden, yani ölçülü ve kafiyeli metinlerden ayrılır. Yazar ayrıca son yıllarda nitel araştırmacıların (Connelly ve Clandinin, 1990) daha sınırlı bir anlatı tanımına katıldıklarını belirterek bu tanımda anlatının, herhangi bir basit söylemi değil,

belirli bir söylem türünü, hikâyeyi ifade ettiğini belirtmiştir. Bu anlamda anlatı ise sadece kurgusal anlatımlara değil, aynı zamanda biyografiler, otobiyografiler, tarihler, vaka çalışmaları ve meydana gelen anımsanan olayların raporları gibi "ideal" yaşam olaylarını tanımlayan anlatılara da atıfta bulunmaktadır. Özet olarak anlatı araştırması, insanların dünyayı deneyimleme yollarının incelenmesidir (Connelly ve Clandinin, 1990: 2).

Görüldüğü gibi hikâyeler anlatılardan oluşmakta, deneyimler de bu hikâyeleri nasıl konumlandırıldığı ile ilgilidir ve deneyimler hikâyelerin tam bir betimlemesini yansıtmaktadır. Anlatı araştırmaları da hikâyelerle oluşturulan bu yaşam deneyimlerinin anlatılar ile görünür kılındığı bir araştırma sürecidir.

1.1. Anlatı Araştırması Ne Zaman ve Neden Kullanılır?

Anlatı araştırmasının ne zaman ve neden kullanıldığına ilişkin bilgi aktarımına başlarken, ilk olarak "anlatı araştırmasında neden öyküler kullanılır?" sorusunun açıklanması yerinde olacaktır. Etherington'a (2011) göre; öznel anlamlar, benlik ve kimlik duygusu, öyküler ortaya çıktıkça müzakere edilir. Öyküler kişilerin deneyimlerinin yeniden yapılandırılmasıdır. Dolayısıyla öyküler, kişiler tarafından hayatlarının belirli bir noktasında, belirli bir araştırmacıya ve belirli bir amaç için hatırlanır ve anlatılır. Bütün bunlar, hikâyelerin nasıl anlatıldığına, hangi hikâyelerin anlatıldığına, nasıl sunulduğuna ve yorumlandığına bağlıdır. Burada önemle üstünde durulması gereken anlatılar ve hikâyeler "yaşanmış hayatı" temsil etmemekte, araştırmacıların anlatılan bu yaşamları yeniden sunuşlarını temsil etmektedirler. Bu nedenle araştırmacılar için hikâyelerin neyi ifade ettiği öngörülmelidir.

İkinci olarak "anlatı araştırması ne zaman ve neden kullanılır?" sorusu yanıtlanmak istendiğinde; anlatı araştırmalarının temel amacı, kişilerin dünyayı deneyimleme biçimlerini kendi ürettikleri hikâyeler aracılığıyla incelendiği söylenebilir. Dolayısıyla anlatı araştırmasının kullanılma nedeni kişilerin belli bir olguya ilişkin kişisel deneyimlerini derinlemesine analiz etmektir (Saban ve Sarıçelik, 2018: 230). Uygulamalar artık yaşanmış deneyimin ve bireylerin 'arkasındaki' dünyaların ötesine uzanmaktadır (Riessman ve Quinney, 2005: 392). Bu noktada bireyleri ve yaşadıklarını derinlemesine anlamak ve uygun uygulamayı gerçekleştirebilmek için yaşanmış deneyimin ve bireylerin "ardındaki" dünyaların ötesine bakabilmek konusunda, anlatı anlayışının bilgisi yardımcı olacaktır (Albayrak, 2020: 1721). Bu

bağlamda anlatı araştırması görünen ile birlikte görünmeyeni de görünür kılmayı, hikâyeler aracılığıyla gerçekleştirmek istediğimizde kullanılır.

Anlatıların stratejik bir düzeni vardır ve her anlatının bir düzeni ve amacı vardır. Her konuşma, metin ya da olay anlatı değildir. Yani herhangi bir olay anlatıya dâhil edilemez. Bir olayın anlatıda yer almasının belirli bir amacı ve işlevi vardır. Konuşmacılar anlatıya dâhil edilecek olay ya da konularda seçici davranmaktadırlar. Örneğin; bir yerden yardım başvurusunda bulunan bireylerin kendilerine ilişkin oluşturdukları anlatılar, kişilerin kendisini yardım almaya uygun olarak sunmasını sağlayabilir. Anlatıyı diğer söylem biçimlerinden ayıran şey ardışıklık ve sonuç içermesidir ve anlatı analizlerinin en ayırt edici özelliği anlatı içeriğinin hangi stratejik amaç ya da eylemleri gerçekleştirdiğini analiz etmesidir. Örneğin; kimin ve neyin haklı ya da meşru olduğu, nelerin konuşulup konuşulmadığı, anlatıcının dinleyiciyi ikna etmeye, suçlamaya, yüceltmeye ya da yok saymaya çalışıp çalışmadığı gibi odaklar ön plandadır. Böylece olaylar belli bir dinleyici kitlesi için anlamlı olacak şekilde seçilir, organize edilir, bağlantılandırılır ve değerlendirilir. Yani dinleyici kitlesinin bireysel, kültürel ve sosyal koşullarına göre anlatı şekillenir. (Albayrak, 2020: 1723; Tanyaş, 2014: 32; Riessman ve Quinney, 2005: 394; Larsson ve Sjöblom, 2010).

Anlatıyı diğer söylem biçimlerinden ayıran bir diğer özellik ise soru-cevap alışverişi, argümanlar, raporlar ve tartışmaların anlatı olarak nitelendirilmemesidir. Ancak hikâye anlatımında, farklı sorulara kısa yanıtlar beklendiğinde araştırma ve uygulama kurallarını bozabilir. Bunun yerine, anlatıcılar düzensiz deneyimlerden olay örgüsü oluşturmak için uzun olay sıralamalarını alır ve gerçekliğe " ne doğanın ne de geçmişin bu kadar net sahip olduğu bir bütünlük" verir. Yani anlatıcılar hikâyelerini zamansal ve mekansal olarak yapılandırır; "Geçmişe bakarlar ve belirli zamanlarda ve yerlerde bulunan yaşamları anlatırlar" (Riessman ve Quinney, 2005: 393-395). Dolayısıyla anlatı bireyin deneyimlerini ortaya koyan bir başlangıcı, orta ve sonu olan bir hikâye olarak şekillenir. Bu anlamda anlatı araştırması, bireyin eylemini tanımlamak için kullanılan hikâyeler içinde nitel araştırma tasarımlarının bir alt kümesini ifade etmektedir. Buradan yola çıkarak anlatı araştırması deneyim ve anlatıları araştıran hikâye anlatımı metodolojisi olarak tanımlanabilmektedir (Albayrak, 2020: 1725-1726; Polkinghorne, 1995; Kim, 2016: 106).

Kısaca anlatı araştırması, geçmişini anlamlandırmak ve insanlara ne olduğunu anlatırken ve / veya bize 'gösterirken' anlamlar yaratmak için kullanılır. Ayrıca

hikâyenin şekli, insanların olayları nasıl yorumladıkları ve bu yorumlara rehberlik eden değerler, inançlar ve deneyimler ve gelecekle ilgili umutları, niyetleri ve planları gibi bilgilerin düzenlenmesine yardımcı olur. Bunlara ek olarak anlatı araştırması ile insanların belirli kültürel bakış açılarından bilgi oluşumunu etkileyen karmaşık kalıplar, kimlik oluşturma ve yeniden yapılandırma açıklamaları ve sosyal söylemlerin kanıtları elde edilir (Etherington, 2011). Örneğin; Etherington ve Bridges (2011: 11) tarafından yapılan ve bir toplum danışma merkezinin eski danışanlarının danışmanlık deneyimlerinin incelendiği çalışmada, danışanların deneyimlerine ilişkin zengin anlatı anlatımlarını toplamak ve analiz etmek için öyküleyici bir vaka çalışması yaklaşımı (anlatı) kullanılmıştır.

1.2. Anlatı Araştırmasının Temel Özellikleri

Anlatı araştırmalarında bütün araştırmaların aynı karakteristik özellikleri taşımaları ya da yansıtılmaları beklenmemekle birlikte büyük bir çoğunluğunun sahip olduğu genel özellikler vardır (Creswell, 2020: 73-74):

- Anlatı araştırmasının en önemli özelliği “işbirliği” katılımcı ve araştırmacı arasındaki etkileşimden meydana gelmektedir. Anlatı araştırmalarında katılımcılardan bireysel yaşam deneyimleri ile ilgili toplanan “hikâyeler”, araştırmacıya anlatılan bir yaşam öyküsü, araştırmacı ve katılımcının birlikte kurguladıkları bir öykü veya birtakım mesajları yayan bir performansa yönelik olan bir hikâyeden doğmuş olabileceği için sonuç olarak bir işbirliğini ortaya çıkarmaktadır.
- Anlatı hikâyeleri katılımcıların kimliklerine ve kendilerini nasıl gördüklerine ışık tutmakta ve “deneyimlerini” konu edinmektedir.
- Anlatı hikâyeleri, gözlem, dokümanlar, resimler ve görüşmeler gibi “çeşitli veri oluşturma teknikleri” kullanılarak elde edilmektedir.
- Anlatı hikâyeleri katılımcılar tarafından gerçekte nasıl anlatılırsa anlatılsın katılımcı tarafından bir “kronolojik sıralamaya” tabi tutulmaktadır.
- Anlatı hikâyeleri, neler söylendiğine (tematik), söylenenlerin arkasında yatan gerçeklere ve söylenenlerin doğasına (yapısal) ve hikâye doğrultusunda kimin yönlendirildiğine bağlı olarak (diyalojik/performans) “çeşitli şekillerde analiz” edilebilmektedir.

- Anlatı hikâyeleri araştırmacının hikâyeyi anlatırken vurguladığı gerginlik ve duraklamaları veya “*dönüm noktaları*” içermektedir.
- Araştırmacının bir yerdeki hikâyeyi anlatması için bağlam önemlidir ve dolayısıyla anlatı hikâyeleri belirli “*yer ve durumlarda*” ortaya çıkmaktadır.

Anlatı araştırmalarının genel özelliklerinde de görüldüğü gibi katılımcı ile iş birliği içinde olma hali, çeşitli veri oluşturma tekniklerinin kullanımı, deneyimlerin konu edinilmesi, farklı veri analizi yaklaşımlarının kullanılması diğer yaklaşımlar ile ortak bulunabilecek odaklardır. Bunlardan farklı olarak anlatı araştırmalarında dönüm noktalarının kullanılması ve kronolojik sırlamaya tabi tutulması, belirli yer ve zamanı olması anlatı araştırmalarının ayırt edici özellikleri arasında yer almaktadır. Şöyle ki göç mağduru bir kadınla anlatı araştırması yapmak istediğinizde göç öncesi, göç sırası ve göç sonrası gibi kronolojik dönüm noktaları karşınıza çıkacaktır. Bu dönüm noktaları kadınların hayatlarındaki gerginlikler üzerinden tanımlanabilecek, araştırmacılar da bu odağı dönüm noktası olarak veri analizinde ön plana çıkarabilecektir. Ya da engelli çocuğa sahip kadınların yaşam öyküleri derinlemesine araştırılmak istendiğinde kadınların evlenmeleri ve engelli çocuğa sahip oldukları odaklar kadınların kronolojik anlatı hikâyelerinde dönüm noktası olarak kullanılabilir (Tekindal, 2015; Tekindal, 2016).

1.3. Anlatı Araştırması Türleri

Anlatı araştırmaları iki farklı çerçevede ele alınmaktadır. Bunlardan birincisi Polkinghorne (1995) gibi araştırmacı tarafından kullanılan *veri analiz stratejilerine* odaklanırken ikinci bir çerçeve *anlatıların türleri* olarak ele alınmaktadır (Creswell, 2020: 74-75). Polkinghorne, (1995: 5) çalışmasında anlatının farklı anlamlarının kaynaklarını ve nitel araştırmacıların bu kaynakları nasıl kullandıklarını incelemiştir. Yazara göre, anlatı terimi günlük konuşmalarda ve nitel araştırma literatüründe iki anlamlı olarak kullanılmaktadır. Bunlar; (a) *anlatıların analizi*, yani verileri anlatılardan veya hikâyelerden oluşan, ancak analizi paradigmatik tipolojiler veya kategoriler üreten çalışmalar; ve (b) *anlatı analizi*, yani verileri eylemler, olaylar ve olaylardan oluşan, ancak analizi hikâyeler üreten çalışmalar (örneğin biyografiler, geçmişler, vaka çalışmaları) şeklindedir. Anlatıların türlerine ilişkin geliştirilen ve yaygın olarak kullanılan çeşitli yaklaşımlar aşağıda sıralanmıştır.

Paylaşılan Deneyim Alan Notları: Paylaşılan pratik bir ortamda katılımcı gözlemi yoluyla toplanan saha kayıtları, anlatı sorgulama çalışmasının birincil araçlarından biridir. Alan notlarından yararlanan çok sayıda anlatı çalışması vardır (Connelly ve Clandinin, 1990: 5).

Hikâye Anlatma: Anlatı analizinde veri kaynağı olarak bireylerin yaşamış hikâyelerinin kullanımının birçok güçlü örneği vardır. Pek çok hikâye, bir anlatı araştırmasında katılımcılar tarafından işlerini tanımlarken ve eylemlerini açıklarken anlatılır (Connelly ve Clandinin, 1990: 5).

Sözlü Tarih: Olayların sebep ve sonuçları ile ilgili bir ya da birkaç kişiden alınan kişisel düşüncelerdir. Anlatı araştırmaları belirli bir bağlam içerisinde ele alınabilmekte ve çeşitli organizasyonlar ile ilgili anlatılan hikâyeleri konu edinebilmektedir (Creswell, 2020:75).

*Dergi Kayıtları:*³ Pratik ortamda katılımcılar tarafından hazırlanan günlükler, anlatı analizinde başka bir veri kaynağıdır. Dergi kayıtları katılımcı, araştırmacı veya uygulayıcı tarafından yapılabilir (Connelly ve Clandinin, 1990: 5).

Otoetnografik ve Biyografik Yazım: Anlatı analizindeki diğer bir veri kaynağı otoetnografik ve biyografik yazıdır. Otoetnografik yazı ve araştırma türü, 'başkaları hakkında yazarken kişinin kendi yaşam deneyiminin unsurlarını içeren etnografi ve otobiyografik yazıların bir karışımı' olarak tanımlanmaktadır ve benliği sosyal bir bağlama yerleştiren bir öz anlatı biçimidir. Otobiyografi, hem bir yöntemi hem de bir metni tanımlayan bir kelimedir (Etherington, 2011; Connelly ve Clandinin, 1990: 5).

Görüşme: Anlatı analizinde bir diğer veri oluşturma aracı yapılandırılmamış görüşmedir. Araştırmacı ve katılımcı arasında görüşmeler yapılır, deşifreler yapılır, toplantılar daha fazla tartışmaya sunulur ve devam eden anlatı kaydının bir parçası olurlar. Anlatı analizinde birçok görüşme örneği vardır (Connelly ve Clandinin, 1990: 5).

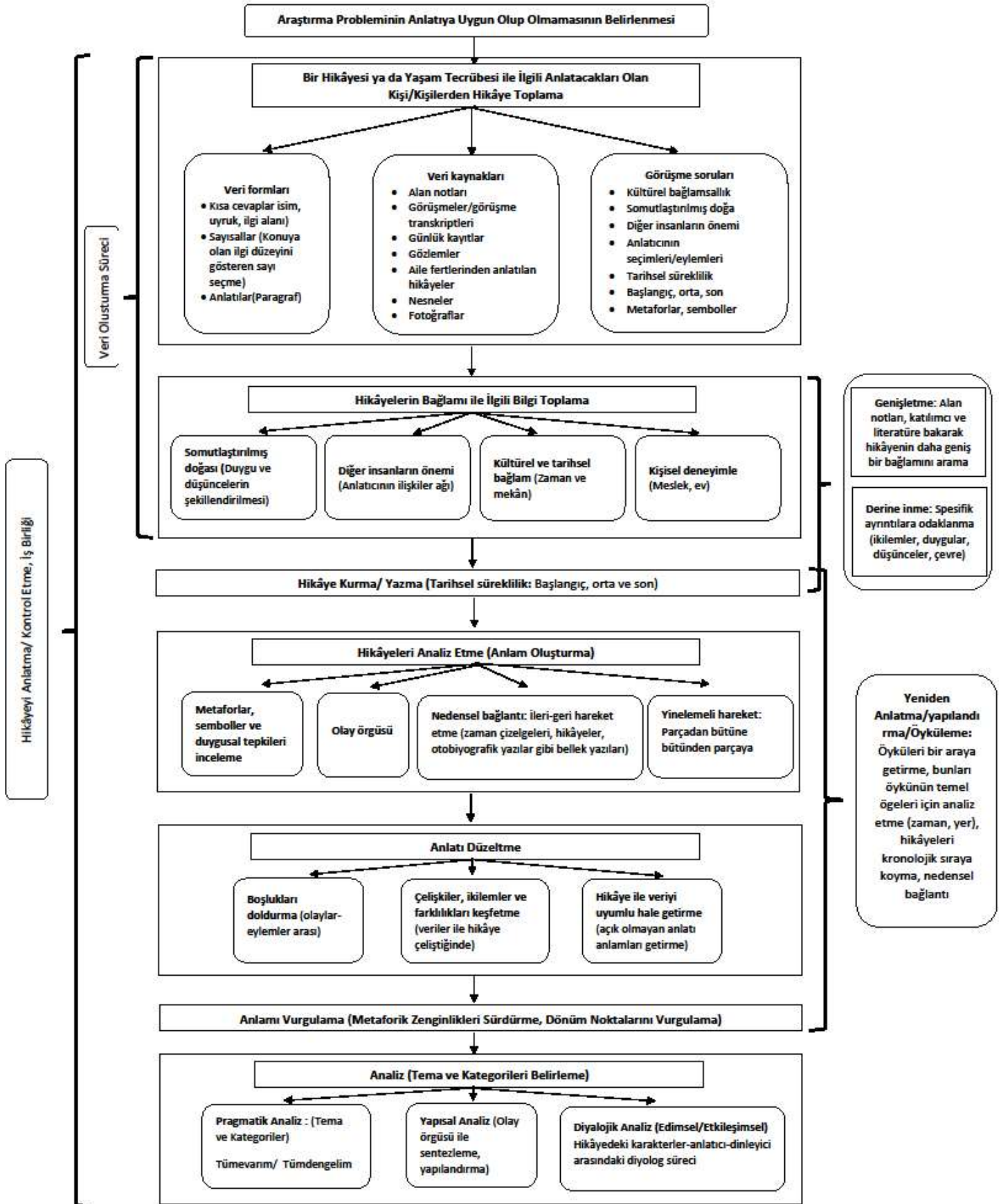
Mektup Yazımı: Araştırmacı ve katılımcılar arasında yazılı diyaloga girmenin bir yolu olan mektup yazma, anlatı analizinde başka bir veri kaynağıdır. Pek çok anlatıcıya göre mektup yazmak, geçici anlatı yorumları sunmanın ve bunlara yanıt vermenin bir yoludur (Connelly ve Clandinin, 1990: 5).

³ Günlük bloglar ya da katılımcılar tarafından yazılan günlük şeklinde yazılan yazılar

Yukarıdaki örnekler çeşitli anlatı veri kaynaklarının ve anlatı verilerini toplama yollarının örnekleridir. Görüldüğü gibi anlatı araştırmasında zengin bir veri kaynağı bulunmaktadır ve araştırmacı ve uygulayıcı işbirliğine dayalı bir ilişki içinde birlikte çalışırken bir dizi farklı veri toplama yöntemi mümkündür. Veriler gözlemler ve resimler şeklinde görsel olarak olabileceği gibi belgeler ve kayıtlar şeklinde yazılı da olabilmektedir.

1.4. Araştırma Süreci Basamakları

Bu bölümde araştırma sorularının oluşturulması, araştırmanın tasarımı, kavramsal çerçevenin oluşturulması, katılımcıların belirlenmesi, veri oluşturma süreci, verilerin analizi ve sunumu bölümleri örnekleriyle birlikte yer almaktadır. Ayrıca, geçerlik, güvenilirlik etik ve araştırmacının katılımcı rolünden de bahsedilmektedir. Yazarlar tarafından geliştirilen araştırma sürecine ilişkin söz konusu süreç adımları Şekil 1’de gösterilmiştir.



Şekil 1. Anlatı araştırması sürecinin basamakları

1.5. Araştırma Problemi ve Amaç Cümlesinin Yazılması

Araştırma sorusu, araştırma gündeminin keşfetmek için bir rehber görevi görmeye birlikte iyi bir araştırma sorusu teorik ve metodolojik çerçeve çalışmaları da dahil olmak üzere genel araştırma tasarımıyla iç içe geçer ve araştırma amacını gerçekleştirmeye yardımcı olur. Araştırma sorusu kısa ve öz olmakla birlikte aynı zamanda keşiflere, sürprizlere ve daha fazla soruyu davet edecek kadar da açık olmalıdır. Aslında nitel araştırma soruları keşif amaçlıdır ve zamanla ortaya çıkar. Araştırma sorusu ancak önemli bir süre bir araştırma projesine dahil olduktan sonra netleşir. Veri analizleri sırasında daha da netleşebilirler. Araştırma sorusu geliştirmek, çalışmanıza şekil ve yön verdiği için son derece önemlidir. İyi araştırma sorusu iyi araştırmayı garanti etmese de kötü tasarlanmış sorular muhtemelen çalışmanın titizliğini tehdit edecek sorunlar yaratacaktır. Bu nedenle, araştırma sorusunu yazmak, gözden geçirmek, yeniden yazmak ve iyi araştırma soruları geliştirmek için önemli ölçüde zaman harcamak gerekmektedir (Kim, 2016: 96).

Anlatı araştırmasında araştırma soruları oluşturulurken, öncelikle şunlar göz önünde bulundurulmalıdır (Agee, 2009: 434-435; Kim, 2016: 96; Maxwell, 2012: 79-80; Creswell, 2020: 143):

- Hangi bağlamda hangi olay hakkında ve kimin hikâyelerinin araştırılacağına,
- Çok odaklı bir soruyla başlamanın, bir araştırmacının verileri doğru bir şekilde anlayıp analiz etmesini engelleyebileceğinden soruların geniş olmaması ve belirli bir bağlama atıfta bulunulmaması gerektiğine,
- Tek bir kapsayıcı sorunun çalışmanın temel amaçlarını göstermesi gerektiği ve alt sorularla birlikte araştırma tasarımı ve veri toplama yöntemlerine yön verebileceğine,
- Birden fazla alt soru içeren bir soru olmaması gerektiğine,
- Anlatı araştırmasında bir araştırma sorusunun "cevaplanabilecek bir soru olarak değil, keşif gerektiren bir soru olarak" açıkça ifade edilmesi gerektiğine, dolayısıyla da, araştırma sorularının genellikle basit bir cevaptan ziyade keşif veya araştırmaya teşvik eden bir "Nasıl" veya "Ne tür" sorularını içermesine,

- Yeni nitel araştırma ve özellikle anlatı araştırması, araştırmacı ve katılımcılarını araştırma sürecine dahil edilmesi amaçlanarak araştırma sorularının araştırma süreci boyunca sabit veya değiştirilemez olmamalarına dikkat edilmelidir.

Başkalarının hayatlarının ve bakış açılarının ortaya çıkmasına tanıklık ettikçe yeni sorular gelişebilir. Bir anlatı araştırmasında bu sorular hikâyelerin anlamını detaylı araştırabilir. Bu nedenle anlatı araştırma soruları, yalnızca ulaşılması (veya yanıtlanması) gereken hedefler olarak değil, aynı zamanda beklenmedik ama anlamlı sonuçların ortaya çıkmasına izin veren araştırma sürecinde yol gösterici noktalar olarak da kullanılır. Anlatı araştırması katılımcıların hikâyeleriyle ilgilenildiğinden, hikâyelerin okuyucular tarafından okunması, hissedilmesi ve dokunulmasını gerektirmektedir. Bu da önerilen araştırma sorularıyla çok az ilgisi olabilecek, beklenmedik araştırma sonuçları sağlayacaktır. Dolayısıyla anlatı sorgulamasındaki araştırma soruları nihai bir hedef değildir. Araştırma soruları geliştirmek, anlatı araştırması tasarım sürecinin estetik oyununun bir parçasıdır. Kısaca, araştırma soruları, araştırmacının kendi bütünlüğünü koruyacak ve kendi hikâyesini anlatmasına izin verecek şekilde gelişmesine izin veren kılavuzlardır (Kim, 2016: 97; Creswell, 2020: 143). Bu nedenle araştırma tasarlanmadan önce araştırma probleminin net olarak belirlenmesi ve probleme ilişkin soruların oluşturulması araştırmacının gidişatı, araştırmacının sağlıklı bir şekilde yürütülebilmesi ve araştırmacının amacının gerçekleştirilebilmesi açısından son derece önemlidir.

Araştırma problemleri, bir konuya ilişkin kişisel deneyimler, problem ile ilgili bir meslek, araştırmacının araştırma gündemi ya da bilimsel literatür vasıtasıyla belirlenebilir. Bunlardan en uygun olanı, literatürdeki bir boşluktan ya da “gerçek yaşam” olaylarından ortaya çıkan araştırma problemleridir (Creswell, 2020: 133). Gerçek yaşam problemleri Etherington ve Bridges’in (2011) çalışmasında olduğu gibi yaşadıkları olaylar doğrultusunda bir danışmanlık süreci deneyimleyen ve danışmanlık sürecini bitirmeye ilişkin mücadele eden danışanlar olabilir.

Araştırmacı, amaç cümlesini yazmadan önce giriş kısmında araştırma problemini açıkça anlattıktan, araştırmacının genel gayesinin ne olabileceğini ve çalışmada cevaplanacak olan soruları (araştırma soruları) görmek için okuyucuyu çalışmanın devamını okumaya özendirirdikten sonra çalışmanın başlıca maksadını ya da yol haritasını sunan amaç cümlesinin yazılması ile devam eder. Amaç cümlesi açık ve öz olmalıdır. Amaç cümlesinde kullanılan yaklaşım (anlatı), yaklaşımın odak noktasına

işaret eden kelimeler (deneyimleri anlamak), merkezi fenomen ya da anlatı için toplanılacak hikâyelerin türlerini (çocukluk anıları, bağımlılık toplantılarına katılma) tanımlayabilir. Genel olarak bir anlatı araştırmasında amaç cümlesinin yazılmasında kullanılacak kelimeler; *“anlatı araştırması”, “hikâyeler”, “dönüm noktaları”, “deneyimler”* ve *“kronoloji”*dir (Creswell, 2020: 136).

Örneğin; amaç cümlesinin yazılmasına ilişkin olarak Etherington ve Bridges (2011) tarafından yapılan çalışmada, biri danışman ve eğitmen diğeri ise araştırmacı ve uygulayıcı olan yazarlar, yerel bir toplum danışma merkezi kullanılarak, eski danışanların danışmanlık deneyimlerine ilişkin “incelemeler ve sonlar” da dahil olmak üzere birkaç önemli temayı vurgulayan, derinlemesine, küçük ölçekli bir anlatı araştırması gerçekleştirilmek istemişlerdir ve buradan hareketle amaç cümlesini şu şekilde yazmışlardır: *“Amaç, danışanlara “yorumların ve sonların” (danışanların danışma sürelerinin sona erme süreçleri) yaşanmış deneyimini göstermektir”*.

Bu bağlamda kısaca araştırmada araştırma problemi ve probleme ilişkin alt problemler ya da sorular kısa ve öz bir şekilde ifade edilmelidir. Amaç cümlesinin yazılmasında ise yine araştırmacı anlatı yaklaşımına ilişkin anahtar kelimelere (*anlatı araştırması”, “hikâyeler”, “dönüm noktaları”, “deneyimler”* ve *“kronoloji”*) yer verilmeli ve amaç cümlesi açık ve öz olmalıdır.

1.6. Araştırma Dizaynı

Kim'e (2016: 88-89) göre kaliteli bir araştırma standartlarını bilmeden bir araştırma tasarımcısı olunmamaktadır. Amerikan Eğitim Araştırmaları Derneği Konseyi, 2009' da "sanat temelli ve anlatı araştırmaları" da dahil olmak üzere insanı içeren herhangi bir araştırma için yedi standart kabul etmiştir. İnsan odaklı araştırma, çeşitli insan fenomenlerini keşfetmek ve anlamak gibi genel bir amaca sahiptir. Bu nedenle, özellikle insan odaklı araştırmacılar ve anlatı araştırmacıları, sıradan insanların hikâyelerinde tanıtılan rahatsız edici insan koşullarını belirlemeye çalışmaktadırlar. Söz konusu standartlar; iletişimin önemini, kavramsallaştırmasını, araştırma tasarımını, doğrulamayı, tutarlılığını ve kalitesini içeren yedi standarttan oluşmaktadır. Bu standartlar uyulması gereken altın standartlar olmamakla birlikte genel kılavuzlar olarak kullanılabilirler. Bu kılavuzlarda araştırmacılara bazı sorular yöneltilmektedir:

- *Araştırmanın önemi:* Araştırma konunuz, ilgilenilmesi gereken bir konu mu? mevcut literatürdeki boşluğu dolduruyor mu? ve alanınızı ilerletmek için bilimsel bir katkı sağlıyor mu? bir konuyu ele almanın yeri ve zamanı mı?
- *Kavramsallaştırma:* Sorgunuzu bilimsel literatüre dayalı olarak açık bir şekilde kavramsallaştırıyor musunuz? Araştırmanızın amaçlarınızı, sizin bakış açınızı, araştırmanızın kapsamını ve sınırlarını açıkça belirtebiliyor musunuz?
- *Araştırma tasarımı (metodoloji ve yöntemler):* Araştırma tasarımınız, araştırmanızın amaçlarına ulaşmak için yeterince güvenilir ve esnek bir şekilde planlanmış ve uygulanmış mı?
- *Doğrulama:* Bilgi iddialarınızı, argümanlarınızı, açıklamalarınızı ve yorumlarınızı araştırma verilerinizden ve diğer ilgili bilimsel literatürden elde edilen kanıtları kullanarak oluşturabiliyor musunuz?
- *Tutarlılık:* Araştırmanız içsel ve dışsal olarak tutarlı mı? Yani, yöntemler, veriler, argümanlar, izinler ve literatür taraması dahil olmak üzere çeşitli araştırma tasarım öğeleri, kültürel, sosyal ve politik bağlamın ışığında araştırma konunuz ve amaçlarınızla örtüşüyor mu?
- *İletişim Kalitesi (netlik):* Araştırma metninizin yapısı, araştırma başlıklarınızın ve alt başlıklarınızın başlığı da dahil olmak üzere amacınızı açıkça ifade ediyor ve okuyucuların araştırmanızı anlamasını kolaylaştırıyor mu?
- *Etik:* Bilgilendirilmiş onay, gizlilik anlaşmaları ve veri koruma planlarınıza, Etik Kurul onaylarına bağlı kalıyor musunuz? Olası önyargınızı, bakış açınızı veya analizi etkileyebilecek herhangi bir potansiyel çıkar çatışmasına (sponsorluk veya finansman gibi) ilişkin bilgiye yer veriyor musunuz? Katılımcıların bakış açılarına nasıl saygı duyulduğunu ve onurlandırıldığını netleştiriyor musunuz?

Riessman ve Quinney'e (2005: 398-399) göre de iyi bir anlatı araştırmasının standartları, ayrıntılı deşifrelere güvenmek; dil ve üretim bağlamlarına odaklanmak; söylemin yapısal özelliklerine dikkat etmek; anlatının diyalojik (söylemsel) doğasının kabulü ve katılımcıların hikâyeleri arasındaki benzerlik ve farklılıkların yorumlanmasına ilişkin karşılaştırmalı bir yaklaşım şeklindedir. Diyalojik doğasının kabulünden kast edilen ise araştırmacı, fiziksel olarak var olsun ya da olmasın, neyin söylenip söylenemeyeceği, şeylerin nasıl ifade edileceği, neyin doğal karşılanabileceği, neyin

açıklanması gerektiği vb. üzerinde önemli bir etkiye sahiptir, dolayısıyla da araştırma görüşmelerinde geleneksel olarak tek bir özneliğin ifadesi olarak görülen kişisel açıklamanın aslında her zaman ortak bir yapı olduğunu artık kabul etmelidir.

1.7. Kavramsal Çerçevenin Oluşturulması

Anlatı analizi tasarımının estetik oyununun bir parçası olarak, anlatı araştırmacısı yukarıda bahsedilen araştırma standartlarının büyük resmini kucaklarken anlatsal olarak düşünmeyi öğrenmesi gerekir. Öyküleyici bir sorgulayıcı olmak, uygun veri oluşturma tekniklerini öğrenmek veya araştırma standartlarını anlamaktan daha fazlası anlamına gelmektedir. Anlatı araştırmasının fenomenoloji, vaka çalışması veya etnografi gibi diğer nitel araştırmayla bazı ortak yönleri paylaşmasına rağmen (Tekindal ve Uğuz Arsu, 2020) anlatı araştırmasının tasarımı için en önemli olan şey anlatsal düşünmeyi öğrenmektir. Çünkü anlatı araştırmasını diğer araştırmalardan ayıran özelliği olan, araştırmanın boyutlarını belirten ve kavramsal çerçeve olarak yer alan "zamansallık, toplumsallık ve mekan" vurgusudur. Anlatsal olarak düşünmeyi öğrenmeye yardımcı olacak aşağıdaki hususlar önerilmektedir (Clandinin, 2007: 69-70; Kim, 2016: 90; Albayrak, 2020: 1726):

Yaşam alanını görüntüleme: Bir anlatı araştırması tasarlamak, "bir hayal gücü eylemini" içerir. Araştırmamızın gerçekleşeceği, katılımcıların yaşadığı ve yaşanmış deneyimlerin var olduğu yaşam alanı hayal edilmelidir. Bu nedenle, anlatı araştırması tasarlamak, "o alanda olup biten her şeyin bilinçli olarak farkında olmayı planlamaktır".

Alan metinlerini toplamak için başlangıç noktaları olarak yaşama ve anlatma: Anlatsal olarak düşünmek, hayatı geçmişte yaşanmış gibi hayal etmeyi (anlatma) ve incelenen hayatı ortaya çıkarırken (yaşama) yaşamayı içerir. Anlatı sorgulamalarının çoğu, öykünün biyografik veya otobiyografik olduğunu söyleyerek (öykü) başlar. Anlatım görüşmeler, kişisel günlükler, fotoğraflar, eserler, sohbetler vb. yoluyla toplanır ve yaşama araştırma alanında gözlemler ve / veya katılımcıların gözlemleri yoluyla yaşayarak kazanılır. Dolayısıyla anlatı araştırması dört eylemi de içerir: yaşamak, anlatmak, yeniden anlatmak ve yeniden yaşamak.

Vurguları tanımlama ve dengeleme (zamansallık, toplumsallık ve mekan): Bir yaşam alanını hayal ederken, anlatı araştırmasının vurgularını dikkate almalıyız.

- *Zamansallık*: Anlatı araştırması, bir olayın veya kişinin zamansal geçiştir olduğunu kabul eder. Bu nedenle, bir olay veya bir kişi geçmiş ve şimdiki zamanla ilişkili olarak tanımlanır ve olası bir gelecek kimliği yansıtır.
- *Toplumsallık*: Anlatı araştırması, katılımcının ve / veya araştırmacının hem kişisel hem de sosyal koşullarıyla ilgilidir. Toplumsallık, bir anlatı araştırmasının çoğunlukla kişinin düşüncelerine ve duygularına odaklanmasını veya çoğunlukla kişisel olmayan sosyal koşullara odaklanmasını engeller.
- *Mekan*: Anlatı araştırması, yer ve yerin çalışma üzerindeki etkisinin, örneğin okul, ev, topluluk veya çevre gibi yönlerini kabul etmelidir. Bir anlatı araştırmacısı, her bir yerin etkisi üzerine düşünmelidir.

Araştırmada kendine yatırım/ kendini yansıtma: Bir anlatı araştırması tasarlarırken, sahada yaşanmış verileri toplayarak sorgulamanın bir parçası olan kendimize yatırım yapmalıyız. Bunu yaparken, kendimizi katılımcımızın yaşamlarıyla iç içe geçmiş bulabiliriz, bu da veri toplamayı, katılımcılarla ilişkimizi, katılımcıları ve araştırma metinlerini etkileyebilir.

Bunlara ek olarak; iyi bir araştırma tasarımı iyi bir literatür taraması ile başlamaktadır. Dolayısıyla literatürü gözden geçirmekte iyi olmak gerekmektedir. İyi yapılmış bir literatür taraması uygun bir araştırma tasarımının başlangıcı olur. Geleneksel olarak bir makale veya tezin giriş, literatür taraması, metodoloji, sonuç ve tartışma şeklinde beş bölümü vardır. Bununla birlikte, anlatı araştırmasında bir literatür taraması her zaman girişi takip etmez. Bazı anlatı araştırmacıları hikâyelerle başlar ve literatür taramasını makalelerinin sonuna koyarlar. Anlatı araştırmacıları, literatür taramasını diğer bölümlerden izole etmezler. Bununla birlikte, bir literatür taramasının konularının, içerik alanına ek olarak teorik ve metodolojik çerçevedeki literatürü de içermesi gerekmektedir. Bu nedenle, özel içeriğiniz, teoriniz, metodolojiniz ve araştırmanız için kullandığınız yöntemler dahil olmak üzere literatürün tüm alanlarında bilgili olmak önemlidir. Genel olarak bir literatür taramasının temel aşamaları şu şekildedir (Kim, 2016: 90):

- Sahada yapılanları yapılması gerekenden ayırmak,
- Konuyla ilgili önemli değişkenleri keşfetmek,
- Literatürü sentezlemek ve yeni bir bakış açısı kazanmak,

- Fikirler ve uygulamalar arasındaki ilişkileri belirlemek,
- Konunun veya sorunun bağlamını oluşturmak,
- Konunun kelime dağarcığını edinmek ve geliştirmek,
- Konunun yapısını anlamak,
- Fikir ve teoriyi uygulamalarla ilişkilendirmek,
- Kullanılan temel metodolojileri ve araştırma tekniklerini belirlemek,
- En son gelişmelere aşinalık göstermek için araştırmayı tarihsel bir bağlamda yerleştirmek.

Örneğin; Ellis'in (1993) erkek kardeşinin bir uçak kazasında ölümünün ardından canlandırılan bir aile dramasının kişisel bir anlatısı olan çalışmasında makale hikâye ile başlamış ve literatür taraması makalenin sonuna koyulmuştur:

Virginia'nın eteklerinde üç bin kişilik küçük bir kasabada büyüdüm, annemle babamın doğup büyüdüğü yer. İlkokulu tek kişilik okul evlerinde okuduktan sonra, her iki ebeveyn de ücretli işlerde çalışmaya başladı. Annem pantolonun üzerine cepler dikti; babam bir çiftlikte çalıştı ve sonra gaz pompaladı. Evlendikten sonra babam küçük bir inşaat işine başladı. Bir hesap makinesinin "soyutlamalarını" hiç kavramamasına rağmen, yeni bir evin veya bir ekin ne kadar mal olacağını sezgisel olarak anında anlayabiliyordu. Ofis yöneticisi olarak annem, vergilerin nasıl çalıştığını veya hesapların nasıl dengelendiğini hiçbir zaman tam olarak anlamamasına rağmen işleri organize etti ve kitapları sakladı. Büyüyen 1960'ların sonunda, onların inşaat işleri bölgedeki en iyi iş olarak görülüyordu ve yoksulluk seviyesinden hayatın lükslerinin çoğunu karşılayabilecek duruma geldik.

1.8. Katılımcıların Belirlenmesi

Bir hikâyesi veya yaşam deneyimleriyle ilgili söyleyecek sözü olan kişi ya da kişiler katılımcı olarak seçilebilir. Bu kişilerin seçilmesi ve onlardan çeşitli bilgiler alarak hikâyelerini öğrenebilmek için hatırı sayılır ölçüde zaman ayırmak gerekmektedir (Creswell (2020: 76).

Örneğin; Etherington ve Bridges (2011: 12) katılımcıları belirleme süreçlerinden şu şekilde bahsetmişlerdir:

Danışmanlığı bitirdikten sonra insanlarla iletişim kurmak etik olarak sorgulanabilir olduğundan, yeni danışanlara sunulmak üzere bir mektup oluşturmak için toplum danışma merkeziyle birlikte çalıştım (EB) ve danışmanlığımdan en az iki ay sonra araştırmaya katılmak için bir davetiye almaya istekli olup olmayacaklarını sordum. Süreç sona ermişti. Kabul edenlere, o sırada bir bilgi mektubu ve katılmak isterlerse doğrudan benimle (EB) iletişime geçme talebiyle birlikte bir davetiye daha gönderdim. Tüm teklifler kabul edildi. Bunu yaptığımızda, ilk yazar (KE) araştırmanın kurulmasında, danışma merkezi ve katılımcılarla müzakerede ve görüşmelerde öncülük etti.

Katılımcıları seçtikten sonra anlatıları yazarken, yazarlar bu katılımcılardan sadece bazılarının anlatımlarına yer verme nedenlerini ise şöyle açıklamışlardır:

Bu makale, deneyimlerinin yalnızca bir yönüne odaklanmaktadır: sonlar ve incelemeler. Tüm katılımcılar bu kavramlara atıfta bulunmalarına rağmen, bazıları danışmanlığın bu yönüne diğerlerinden daha fazla vurgu yaptı. Bu nedenle, bu belirli katılımcıları sunmayı seçtik çünkü sonlar ve incelemeler hakkında diğerlerinden daha ayrıntılı ve daha enerjik konuşmalar ve bir makale burada temsil edilebilecek öykülerin miktarını sınırladı.

1.9. Veri Oluşturma Süreci

Sosyal bilimlerde anlatı araştırması, deneysel verilerin çalışmanın merkezinde olduğu bir deneysel anlatı biçimidir. Araştırmacı ve uygulayıcı işbirliğine dayalı bir ilişki içinde birlikte çalıştıkça bir dizi farklı veri oluşturma yöntemi ve veri kaynakları mümkündür. Veriler, paylaşılan deneyimin alan notları, günlük kayıtları, görüşme deşifreleri, başkalarının gözlemleri, hikâye anlatımı, mektup yazma, otobiyografik yazılar, sınıf planları ve haber bültenleri gibi belgeler ve kurallar, ilkeler, resimler, metaforlar ve kişisel felsefeler gibi yazılar şeklinde olabilir (Connelly ve Clandinin, 1990: 5; Albayrak, 2020: 1726).

Polkinghorne'a (1995: 6-7) göre anlatılar herhangi bir basit söylemi ifade eden ve herhangi bir metni içerebilen anlatılar ya da basit bir söylem yerine belirli bir söylem türünü, hikâyeyi ifade eden anlatılar olarak ayrılabilir. Dolayısıyla veri türleri tartışmalarında söylem olarak anlatı veri biçimlerinden birini belirlemektedir. Araştırma verileri üç temel formda kategorize edilebilir: kısa cevaplar, sayılar ve anlatılar. Veri toplama anketi bu kategorileri göstermektedir. Katılımcılardan kısa cevap formatında (isimleri, uyrukları, ilgi alanları) veri sağlamaları istenebilir; sayısal formatta (likert ölçeğinde bir konuya olan ilgi düzeylerini gösteren bir sayı seçme) ve anlatı biçiminde (bir pozisyonla neden ilgilendiklerine dair bir paragraf). Her üç veri biçimi de kullanılmakla birlikte öncelik verilerin anlatı biçiminde kullanılmasıdır.

Ayrıca araştırmacı veri oluşturma sürecinde ayrıca bireyler hakkında resmi yazışma metinleri veya hatırlatıcı notlar ya da fotoğraflar toplayabilir, çeşitli kişilerden gönderilen mektupları biriktirebilir, aile fertlerinden kişi ile ilgili anlatılan hikâyeleri ve anıları hatırlatmayı kolaylaştıran nesnelere toplayabilir ve diğer şahsi, ailevi ve sosyal yapıtlar edinebilir. Daha sonra bu kaynakları inceleyerek bireylerin yaşam deneyimlerini kaydetmektedir. Araştırmacı gözlem yaparak katılımcılar ile ilgili kendi alan notlarını tutabileceği gibi katılımcılar da hikâyelerini bir günlüğe veya anı defterine kaydedebilirler (Creswell, 2020: 76).

Örneğin; Etherington ve Bridges (2011: 12-13) çalışmalarında veri oluşturma süreçlerini şu şekilde anlatmışlardır:

Bu çalışmada sunulan materyal, araştırmaya katılmayı teklif eden altı eski danışmanlardan üçü ile yaptığım ses kaydedilmiş görüşmelerden / konuşmalardan alınmıştır. Katılımcılar için en uygun mekanlarda buluştuk: biri benimle üniversitede odamda, biri onun evinde, biri de benim evimde danışmanlık ve süpervizyon uygulamamı yürüttüğüm yerde buluşmayı seçti. Görüşmeler yaklaşık bir buçuk saat sürdü.

1.10. Görüşme Soruları ve Görüşme Süreci (Hayat Hikâyesi Oluşturma)

Görüşme esnasında; bir anlatı araştırmacısı "meraklı, bilmeyen" bir konumdan başlar ve hikâye anlatıcısının kültürel bağlamı ele almasına yardımcı olan sorulara odaklanır. Odak noktası özellikle anlatıcının olaylar karşısındaki duyuları, duyguları; düşünceleri, tutumları ve fikirleri; diğer insanların önemi; anlatıcının değerlere, inançlara ve amaçlara dayalı seçimleri ve eylemleri; tarihsel süreklilik ve deneyimleri temsil eden metaforlar, semboller ve yaratıcı, sezgisel bilme yolları ile bağlamı yakalamasına yönelik sorular sormaktır (Etherington ve Bridges, 2011: 12). Ayrıca anlatı araştırmasında görüşme esnasında, bireyin anlattıklarını olay örgüsü içerisinde hikâyeleştirebilmek ve aynı şekilde kaydedebilmek amacıyla olay örgüsünü sağlayacak nitelikte sorular sorulmasına imkan tanıyan yarı yapılandırılmış formlarla görüşmeler yapılmaktadır (Albayrak, 2020: 1728-1729). Etherington (2011), anlatı araştırmasında, görüşme esnasında sorulacak sorularda dikkat edilmesi gereken hususları ve sorulması gereken soruları örneklendirmiştir. Buna göre dikkat edilmesi gereken hususlar Tablo 1'de gösterilmiştir:

Tablo 1. Görüşmede sorulabilecek sorular ve dikkat edilecek hususlar

Odak Noktası	Dikkat Edilecek Hususlar	Sorular
<i>Kültürel bağlamsallık</i>	Değerler, inançlar ve alışkanlıklara ilişkin ayrıntıların keşfedilmesine ilişkin sorular	Bunu nasıl biliyorsun...? Bunun neden olduğunu düşünüyorsun? Bunun hakkında ne düşünüyorsun? Bu genellikle yaptığın bir şey miydi? Senin için uygun muydu?
<i>Somatlaştırılmış doğa</i>	Anlatıcının somutlaşmış doğası ve olaylara katılımı, olaylar karşısındaki duyuları, duyguları, düşünceleri, tutumları ve fikirlerinin şekillendirilmesi ile anlatıyı gerçek yaşam deneyimine yerleştirecek sorular	Ne görebildin / duydun?, Sana nasıl göründü? Neler olup bittiğine dair hislerin neydi? Bununla nasıl başa çıktın? Bu seni nasıl etkiledi / hissettirdi/düşündürdü? Yaptığın şey hakkında ne hissettin? O sırada bununla ilgili herhangi bir fikrin var mıydı?
<i>Diğer insanların önemi</i>	Anlatıcının ilişkiler ağının olayları nasıl etkilediği ve diğer karakterlerin kimler olduğunu öğrenmeye ilişkin sorular	Ailen bunun hakkında ne düşünüyordu? Sana kim söyledi? Birinden yardım istedin mi? Neler olduğunun farkında olan başka kimse var mıydı?

		Arkadaşların neredeydi? Oraya gitmeye karar vermeni ne sağladı? Bunu neden yapmak istedin? Ne niyetindeydin? Ne olmasını istedin? Buna ne zaman karar verdin?
Anlatıcının seçimleri ve eylemleri	Anlatıcı olayların aktif bir katılımcısıdır ve değerlere, inançlara ve amaçlara dayalı seçimler yapar. Dolayısıyla bu seçimlere yönelik sorular	
Tarihsel süreklilik	Anlatıcıyı bir yerden (bağlamsal bilgi) gelip bir yere gidiyormuş gibi anlamak için tarihsel sürekliliğe ilişkin sorular	Hayatının geri kalanında o sırada neler oluyordu? Bu hangi yıldır? Kaç yaşındaydın? O zaman hala okula gidiyor muydun? Sonunda oraya vardın mı?
Başlangıç, orta ve son	Bir hikâye tanınabilir parametrelere ihtiyaç duyar, yoksa kaotik veya anlamsız görünür. Hikâye, bir olay veya kararlar veya bazı tanınabilir tetikleyicilerle başlar. Anlatı daha sonra bir çeşit tamamlanmaya doğru gelişir. Hikâyenin başlangıcı, ortası ve sonuna dair sorular	Hikâyen nerede başlıyor? Bu duruma nasıl geldin? Ondan sonra ne oldu? Güvende olduğunu ne zaman anladın? Şimdi bunun hakkında ne düşünüyorsun?
Metaforlar, semboller ve yaratıcı, sezgisel bilmenin yolları	Deneyimlerin canlı temsillerini yakalamaya yardımcı olan metaforlar, semboller ve sezgisel bilme yollarına ilişkin sorular	Bu nasıldı? Buna dair bir fikrin var mı? Bu aklına bir şey mi getirdi? Bana bunun bir resmini çizebilir misin?", 'Bir çukura düşmek gibiydi ...' dedin bunu biraz daha anlatabilir misin?

Kaynak: Etherington, 2011, s. 42-48

Örnek çalışmamızda da ilk yazar olan ve yukarıda görüşme soruları ve sürecine ilişkin dikkat edilmesi gereken hususları belirten Etherington'ın (2011), örnek çalışmada da (Etherington ve Bridges, 2011: 12-13) söz konusu hususları göz önünde bulundurarak görüşme soruları ve sürecine ilişkin açıklamaları şu şekildedir:

Bir anlatı araştırmacısı olarak kendimi "bilmeyen ve meraklı" bir konumda konumlandırımdım: "Danışmanlık deneyiminiz neydi?" Katılımcıların beni yönlendirmeyi seçtiği her yerde takip etmeye açıldım. Amacım, bu açılış sorusunu dinamik ve organik diyalog süreçlerini yansıtan bir araştırma görüşmesi başlatmanın bir yolu olarak kullanmaktı. Söylenenlerden yeni sorular ortaya çıktığında, katılımcıların deneyimlerine ilişkin açıklamalarıyla tutarlılığı sürdürmeye ve iletmek istediklerini anlayıp anlamadığımı netleştirmeye ve kontrol etmeye çalıştım. Bu diyalog sürecine kendi sorularımı ortaya çıktıkça dâhil edebildim ve/veya daha sonra e-posta, telefon görüşmesi veya diğer toplantılarla ek açıklamalar yapıldı. Bu konuşmaların bazı kısımlarını aşağıda temsil ederken, bilginin birlikte yapılandırılmasındaki bir kısmını ve sorduğum bazı soruları gösteriyorum.

Araştırma bilgisine, bu araştırmaya kimin katıldığını danışma merkezine söylenmeyeceğini yazmış olsam da, görüşmelerde katılımcıların danışmanlarının geri bildirimlerini görmelerini istediklerini keşfettim. Ayrıca kayıtlarına ve danışmanlarının görüşlerine erişebilmekten dolayı mutlu olduklarını belirttiler. Bir şeyin hatırlanmasının zor olduğu çeşitli zamanlarda katılımcılar, "notlara bir göz atın" veya "danışmanıma sorarsan bunu anlar" diyerek danışma merkezi içindeki danışmanlığını tartışmak için bana istekli olduklarını belirtebiliyorlardı, danışma merkezine danışmanlarına, kendilerine ve bana olan güvenleri, son derece yardımcı olan bir açıklık yaratmış gibi görünüyordu. Bu, tam bir anonimlik ihtiyacı ve danışmanın eski danışanlarının bir parçası oldukları bir ilişki / deneyim hakkında söylediklerinden ne söylendiğini/yorumlandığını bilme hakkıyla ilgili varsayımların

sorgulanması gibi görünen soruları gündeme getiriyor. Takma isimler, bu yazıda atıfta bulunulan danışmanlar ve eski danışanların bazıları (ama hepsi değil) tarafından seçildi.

1.11. Anlatı Yazma Süreci

Sözlü olarak üretilen hikâyelerin yazıya dökülmesi ve dolayısıyla analiz için yazılı metinlere dönüştürülmesi gerekir. Yani, yalnızca metin haline getirilmiş biçimde olan veriler analize dönüştüğü için veriler "metin haline getirilmelidir (Polkinghorne, 1995: 13). Görüşmelerin metin haline getirilmesinde yani deşifre işleminde ayrıntılı bir deşifrenin yapılması önemlidir. Ayrıca görüşmecinin gözlemlenen mimik hareketleri, nefes almaları, heyecanlanmaları gibi tepkilerine yer verilmesi anlatı araştırması için önemli bir bilgi sağlamaktadır (Albayrak, 2020: 1731).

Bir anlatı çalışmasının tamamlanmasında, çalışmanın yazılmasının ne zaman başladığı genellikle net değildir. Yazmanın, katılımcılarla yapılan açılış müzakereleri sırasında veya hatta çalışma için fikirlerin ilk olarak formüle edildiğinden daha önce başladığına dair bir his vardır. Soruşturma süresince yazılan materyaller, genellikle nihai dokümanın ana parçaları olarak görünür. Örneğin, mektuplar gibi ortak belgelerin metnin bir parçası olarak dahil edilmesi yaygındır. Konferans sunumları gibi farklı amaçlar için yazılmış materyaller nihai dokümanın bir parçası olabilir. Birinin "Veri toplamamı tamamladım ve şimdi anlatıyı yazacağım" dediği bir an olabilir, ancak o zaman bile anlatı metodolojileri, son belge tamamlanana kadar verilerin toplanması için genellikle katılımcılarla daha fazla tartışmayı gerektirir. Bu nedenle, anlatı araştırmacılarının araştırma başladığında sonun bilincinde olmaları önemlidir (Connelly ve Clandinin, 1990: 7).

Anlatı araştırmasının yazma aşamasında araştırmacının topladığı anlatı materyalini analiz etmek ve birleştirmek için kullanabileceği üç analitik araç vardır. Bunlar; "*genişletme*", "*derine inme*" ve "*yeniden yapılandırma*" şeklindedir. İlk olarak "*genişletme*" anlatılan bir hikâyede ima edilen katılımcının bir açıklaması da dahil olmak üzere hikâyenin (daha geniş) bir bağlamını aramaktır. Alan notlarına ve literatür taramasına bakarak, katılımcının karakterinin veya değerlerinin veya araştırmanın gerçekleştirildiği sosyal, tarihsel veya kültürel çevrenin genel bir tanımını yapmakla ilgilidir. Yani "*genişletme*" ile anlatı araştırmacısının, anlatı analizinin bir parçası olarak daha geniş bir kültürel anlam çerçevesini yorumlayabilmek için metnin kendisinde bulunandan daha fazla, kültür hakkında genel bilgi sunması ve "hikâye anlatıcıları ve onların yerel ve genel koşulları hakkında daha başka neler bildiğini" dahil etmesidir.

“*Derine inme*”; daha spesifik ayrıntılara odaklanmaktır. Araştırmacı bu aşamada, katılımcıların duygularına, anlayışlarına, ikilemelerine veya belirli bir olayın katılımcılar veya çevre üzerindeki etkilerine dikkat etmektedir. Verileri genişletip derine indikten sonra araştırmacı son olarak katılımcının yaşadığı deneyimin önemi ön plana çıkacak şekilde onları “*öyküleme*” ve “*yeniden anlatma*” (yeniden yapılandırma/yeniden kurgulama) olarak adlandırılan aşamaya geçmektedir. “*Yeniden öyküleme*”, öyküleri bir araya getirme, bunları öykünün temel öğeleri için analiz etme (örneğin, zaman, yer, olay örgüsü ve sahne) ve ardından öyküyü kronolojik bir sıraya yerleştirmek için yeniden yazma sürecidir (Ollerenshaw ve Creswell, 2002: 332). Katılımcılar kendi hikâyelerini anlattıkları zaman bu hikâyeleri kronolojik bir sıra içerisinde sunmamaktadırlar. Bu yeniden kurgulama sürecinde araştırmacı düşünceler arasında nedensel bir bağ kurmaktadır. Kronolojinin bir yönü öykülerin başlangıcı, ortası ve sonu olduğunu göstermesidir. Bu durum iyi bir romanda olması gereken özelliklere benzetilebilmektedir. İyi bir romanda kategoriler, bir ana karakter ve çözülmesi gereken konuları çeşitli şekillerde çözme sırasında nedenselliği hissettiren bir bölüm (olaylar dizisi) bulunmaktadır. Dolayısıyla kısaca anlatı araştırmasının yazma aşamasında araştırmacı anlatıları bir olay örgüsü içerisinde düzenlemektedir (Creswell, 2020: 77; Albayrak, 2020: 1728-1731; Ollerenshaw ve Creswell, 2002: 332; Kim, 2016: 207).

1.12. Verilerin Analizi (Anlam Oluşturma) ve Sunumu

Anlatı analizi, bir öykünün metaforik zenginliğini sürdürürken aynı zamanda "verilerin tutarlı bir bütün halinde yapılandırılması" ile ilgilidir. Analizin bir sonucu olarak tutarlı hikâyeler üretmek için eylemler, olaylar ve olaylardan oluşan anlatı verilerinin (analiz edilecek verilerin) yerleştirme yöntemidir. Öyleyse anlatı analizinin amacı, okuyucunun olayların neden ve nasıl olduğunu ve katılımcılarımızın neden ve nasıl davrandıklarını anlamasına yardımcı olmaktır (Kim, 2016: 197).

Anlatı analizi sürecinde araştırmacının takip etmesi gereken aşamalar, sınırları kesin olarak belirlenmiş aşamalar ya da hikâyeleri yazarken, hangi kanıtları kullanacağını seçerken izleyeceği bir algoritma olmamakla (Creswell, 2020: 76; Coulter ve Smith, 2009: 587) birlikte daha esnek bir bilgilendirme yapılması ve araştırmacılara rehber olması açısından veri oluşturma (hikâye oluşturma) ve anlatı analizi süreci aşamaları şu şekildedir (Polkinghorne, 1995: 16-18; Kim, 2016: 197-198; Creswell, 2020: 76-77; Coulter ve Smith, 2009: 586-587):

- Araştırma probleminin anlatı araştırması için uygun olup olmadığını belirler.
- Bir hikâyesi ya da yaşam tecrübesi ile ilgili anlatacakları olan bir ya da daha fazla kişi seçer ve onlardan çeşitli bilgileri alarak hikâyelerini öğrenir.
- Veri oluşturma ve kaydetme işlemlerinin farklı şekillerde (değişik hikâye türleri oluşturmak ya da görüşmeleri yazıya aktarmak için farklı yollar öğrenmek) nasıl yapılabileceğini düşünür.
- Hikâyelerin bağlamı ile ilgili bilgi toplar. Araştırmacı, hikâyeli vaka çalışmasının gerçekleştiği kültürel bağlamın açıklamalarını yapmalıdır. Başkahraman, içinde geliştirdiği kültürün değerlerini, sosyal kurallarını, anlam sistemlerini ve dilsel kavramsal ağlarını bir dereceye kadar dahil etmiştir. Dolayısıyla anlatı araştırmacıları kişisel hikâyeleri katılımcıların şahsi deneyimleri (meslek, ev), kültürleri ve tarihsel bağlamları (zaman ve mekan) içerisinde ele alırlar.
- Araştırmacının, verileri bir hikâye şeklinde toplayıp yapılandırırken, kahramanın somutlaşmış doğasına da katılır.
- Araştırmacının yalnızca genel kültürel çevre ve bedenlendiği kişiyi değil, aynı zamanda başkahramanın eylemlerini ve hedeflerini etkileyebilen diğer insanların önemi konusunda da dikkatli olması gerekir
- Hikâyeyi kurarken, araştırmacının karakterlerin tarihsel sürekliliğini göz önünde bulundurur. Bir hikâye, sınırlı bir zamansal dönem gerektirir; yani bir başlangıca, ortaya ve sona ihtiyacı vardır.
- Katılımcıların hikâyelerini analiz eder. Analizde eylemlere, olaylara ve diğer veri öğelerine bunları bir olay örgüsü içinde bir araya getirmeye odaklanır.
- Parçadan bütüne veya bütünden parçaya doğru yineleyen hareket kullanır. Yani olay örgüsü şekillenmeye başlayana kadar gelişen hikâye ile veri tabanı arasında yinelemeli hareketler yapılır.
- Anlatı düzeltme işlemi ile olaylar ve eylemler arasındaki boşlukları doldurur.
- Okuyucunun tutarlı görebileceği bir şekilde bağlantısız veri öğelerinin aralığını yapar. Veriler gelişen hikâye ile çeliştiğinde veya çelişkiler olduğunda, araştırmacı hikâyenin konfigürasyonunu değiştirir.

- Son hikâyeyi veriyle uyumlu hale getirirken, verilerin kendisinde açık olmayan anlatı anlamlarını getirir.
- Anlamı vurgular ve bir hikâyenin metaforik zenginliklerini sürdürür.
- Son adım, hikâyenin yazılmasıdır. Hikâyeleştirilmiş ürün, her bir parçanın anlamının çizilen bütün ve diğer parçalarla karşılıklı ilişkileri yoluyla verildiği zamansal bir bütündür. Araştırmacı, olayları basitçe derleyemez veya bir araya toplayamaz; sistemik bir bütün halinde bir araya getirilmeleri gerekir.

Anlatı araştırmasında analiz (anlam oluşturma), veri toplamadan sonra gerçekleştirilen ayrı bir faaliyet olmak yerine araştırma süreci boyunca gerçekleşir. Amaç, araştırmacı ve katılımcılar arasındaki anlamın birlikte inşa edilmesidir. Araştırmacılar konuşmalara dahil olurken, onları dinlerken, okurken söylenenleri alırlar ve "büyük anlatıları" anlamadaki boşlukları doldurmaktan ziyade hikâyelerin parçalarının birlikte nasıl bir anlam ifade ettiğini araştırarak kişisel anlayışlarıyla karşılaştırırlar. Dolayısıyla, "veri toplama" ve "analiz" süreci, uyumlu ve organik tek bir süreç haline gelir (Etherington, 2011).

Örneğin; Etherington ve Bridges (2011: 13-14), çalışmalarında "anlam oluşturma yinmeli süreçleri" başlığı altında araştırmalarının analiz sürecini ve yazımını şu şekilde anlatmışlardır:

Kurum, ses kayıtlarının profesyonelce yazılmasını sağlamak için küçük bir miktar para sağladı. Anlatısal sorgulamada analiz (veya anlam oluşturma), veri toplandıktan sonra gerçekleştirilen ayrı bir faaliyet olmaktan ziyade araştırma süreci boyunca gerçekleşir. Dolayısıyla "veri toplama" ve "analiz", uyumlu ve organik tek bir süreç haline gelir. Araştırma finanse edilmediğinden, yaklaşık bir yıllık bir süre boyunca yavaş bir şekilde yürütülmüştür. Başlangıçta her bir kişinin anlatımıyla kendi kurallarına göre çalıştım, onlara kendi başlarına bilgi gibi davrandım, öyküleri araştırdım, öyküleri olduğu kadar onlar hakkında da düşündüm, öykülerin nasıl anlatıldığını, kullanılan metaforları ve duygusal tepkileri fark ettim. Düşünceler ve fikirler: deşifreleri ses kaydına göre kontrol edip değiştirirken bunları anlamlandırmak. Anlatı araştırmasındaki vurgu, araştırmacılar ve katılımcılar arasındaki anlamın birlikte inşası üzerine olduğu için, değiştirilmiş deşifreleri katılımcılara kendi bakış açılarından en önemli hikâyeleri vurgulamalarını isteyerek iade ettim. İkinci yazar NB de yazılı anlatılar üzerinde çalıştı; ikimiz de kendi anlayışlarımıza karşı söylenenleri karşılaştırdık, boşlukları "büyük anlatılar" ile doldurmamaya çalıştık, bunun yerine hikâyelerin parçalarının birlikte nasıl anlamlı olduğunu sorguladık. En önemli görünen şeyi ortaklaşa düşünmek için tanıştığımız deşifreler üzerindeki bağımsız çalışmamızın ardından, ikimiz de teorik ve pratik bilgilerimizden, kişisel deneyimlerimizden ve katılımcıların hikâyelerini anlatırken oluşturdukları anlamlardan yararlanarak, deşifrelerde kanıtlandığı gibi, böylece başka bir paylaşılan anlam oluşturma katmanı ekliyorduk. Tüm görüşmeler tamamlandığında, hikâyelere bakabileceğimiz, katılımcılar arasındaki ve fikirlerimiz ile onların arasındaki benzerlikleri, çelişkileri, belirsizlikleri ve farklılıkları keşfedebileceğimiz bir pozisyon aldık. Katılımcılardan vurgulanan deşifreleri aldıktan sonra KE, danışmanlarının onları görmesini istediklerini tekrar kontrol etti ve her kişi bu fikri kabul ettiğinde danışmanları onları okumaya davet etti. Tüm danışmanlar bunu memnuniyetle karşıladı. Deşifreleri okuduktan sonra her danışman, deşifrelere verdikleri

yanıtlardan bahsetti ve böylece bütüne zengin bir bilgi eki ekledi. Daha sonra, “bu yinelemeli ve birlikte inşa edilmiş süreç” aracılığıyla inşa edilen çoklu anlam ve bilgi katmanlarını vurgulayan daha ileri bir araştırma görüşmesi için buluştuk. Ortaya çıkan ana kavramlardan biri sonlar ve gözden geçirmelerle ilgiliydi: Danışmanlığın etkisi, biliş ve davranışları; başkalarına karşı empati geliştirmeleri, dolayısıyla ilişkileri geliştirmeleri; kendine olan güveninin artması, benlik ve kimlik duygularının inşası ve yeniden inşası. Katılımcılar ayrıca şu konulardaki görüşlerini dile getirdiler: Bir ilişkiyi terapötik (tedavi edici) kılan şey, danışma merkezinin danışmanlık sürecine etkisi ve danışmanlığın hayatlarında yarattığı günlük farklılıklardır. Hikâyelerin yazımı burada konuşmaları yöneten ve yayına sunmadan önce katılımcıların her birine gönderdiği sunumları yeniden yapılandıran KE tarafından ele alınmıştır.

Anlatı analizinin tek bir formu yoktur, birçok farklı biçimi vardır. Bunlardan bazıları anlatıların içeriğine, bazıları anlamına, bazıları ise hem anlamına hem içeriğine odaklanmaktadır. En genel hatlarıyla tematik ve yapısal olarak iki ayrı grupta toplanabilir. Tematik analizler ne söylendiği üzerine çalışırken, yapısal analizler nasıl söylendiği üzerine yoğunlaşır. (Tanyaş, 2014: 32-33; Etherington, 2011; Polkinghorne, 1995). Polkinghorne’a (1995: 12-13) göre; iki tür analiz vardır. Birinci tip olan anlatıların analizi, araştırmacılar hikâyeleri veri olarak toplar ve paradigmatik süreçlerle analiz eder. Polkinghorne (1995: 12-15), Pragmatik akıl yürütmeyi kullanan bu türü “anlatıların analizi” olarak adlandırmaktadır ve birinci tip olan anlatıların analizinde, araştırmacılar hikâyeleri veri olarak toplar ve bunları paradigmatik süreçlerle analiz ederler. Paradigmatik analiz, öyküler boyunca veya öykü türlerinin, karakterlerin ya da ortamların sınıflandırmalarında yer alan temaların tanımlarıyla sonuçlanır. “Anlatı analizi” olarak adlandırılan ve anlatı mantığını kullanan ikinci tür analizde ise, araştırmacılar olayların açıklamalarını toplar ve bunları bir hikâye veya hikâyeler (örneğin, bir tarih, vaka çalışması veya biyografik bölüm) şeklinde bir olay örgüsü aracılığıyla sentezler veya yapılandırır. Bir anlatı analizinin sonucu, geçmiş olayları nihai bir sonucun nasıl ortaya çıkmış olabileceğini açıklamak için birbirine bağlayan geriye dönük bir açıklamadır. Böylece, anlatıların analizi öykülerden ortak öğelere, anlatı analizi öğelerden öykülere geçer. Birçok nitel araştırma çalışması paradigmatik bir analiz türü kullanır. Anlatının paradigmatik analizi, veri olarak toplanan hikâyeler arasında ortak temaları veya kavramsal tezahürleri bulmaya çalışır. Çoğu zaman bu yaklaşım, birkaç hikâyeden (tek bir hikâye yerine) oluşan bir veri tabanı gerektirir. Araştırmacı, hangi kavramların karşısına çıktığını keşfetmek için farklı hikâyeleri inceler. İki tür paradigmatik araştırma mümkündür: (a) kavramların önceki teoriden veya mantıksal olasılıklardan türetildiği ve bunların örneklerinin olup olmadığını belirlemek için verilere uygulanan ve (b) kavramların tümevarımsal olarak verilerden türetildiği. Birinci tip paradigmatik analizinin bir örneği, kişilik tiplerinin örneklerini veya

savunma mekanizmalarının kullanımlarını bulmak için psikanalitik teorinin kullanılmasıdır. Başka bir örnek, hikâyeli verilerin mantıksal olarak türetilmiş bir olay örgüsü tipolojisinin örnekleri olarak sınıflandırılmasıdır. İkinci tür olan tümevarımsal analizde önceden teorik olarak türetilmiş kavramları empoze etmek yerine gömülü teoride olduğu gibi verilerden kavramlar geliştirir. Her iki tür anlatı analizi de değerli ürünler üretir; ürünler, bununla birlikte, farklı bilişsel biçimlerde. Sonuçların bilişsel biçimindeki farklılığın tanınması, her bir araştırma türünün belirli doğrulama ve güvenilir kriterlere göre değerlendirilmesini gerektirir.

Anlatı analizlerinde yaygın olarak kullanılan ve muhtemelen ilk anlatı analiz yöntemi olan yapısal yaklaşımı kullanan Labov (1972), daha sonra konu odaklı ve zamansal olarak sıralanmış hikâyeleri bir kişi üzerinden analiz etme anlayışını değiştirmiş, ancak anlatı yapısının temel bileşenlerini korumuştur (Albayrak, 2020: 1735). Labov (1982)'un yaklaşımına göre anlatının aşağıdaki versiyonda kurulduğu varsayılmaktadır (Tanyaş, 2014: 32-33):

- Özet (Abstract): Anlatı ne hakkında?
- Oryantasyon (Orientation): Kim, Ne zaman, Nerede?
- Eylem (Complicating Action): Sonra Ne Oldu?
- Değerlendirme (Evaluation): Bu Anlatılanların Önemi Ne?
- Sonuç (Result): Sonuç Olarak Ne oldu?.

Gee'nin (1991) yöntemi ise anlatıcının konuşmasındaki vurgulardan yola çıkarak, anlatının önce satırlar merkezinde yapılanmaya başladığını, satırların dörtlükler oluşturduğunu, bu dörtlüklerin ise oluşan daha büyük anlatı parçaları ve sonunda anlatının tamamını oluşturduğunu öne sürmektedir (Tanyaş, 2014: 32-33).

Son olarak; anlatı analizlerinde etkileşimsel (diyalojik analiz) ve edimsel (performatif analiz) analiz de kullanılabilir. Etkileşimsel analizde anlatıcı ve dinleyici arasındaki diyalog süreci vurgulanmaktadır. Bu analiz, Etkileşimsel yaklaşımla birlikte tematik içeriğe ve anlatı yapısına da dikkat edilerek anlatıcı ile dinleyicinin işbirliği vasıtasıyla hikâyeye anlatmaya ilgilenebilir. Edimsel analizde "söylemekten" ziyade "yapma" üzerine durulur. Yani etkileşimsel yaklaşım genişletilerek konuşulanların da ötesine geçerek hikâyeye anlatımının performans olarak görülmesine odaklanılır. Kısaca bu yaklaşımda sözlü bir anlatıda sahne almasına izin verilen aktörler (anlatıcılar

(başkahramanlar) ve diğer karakterler, düzenlemeler (hikâyeler), karakterler arası diyalogun hayata geçirilmesi ve izleyicilerin tepkisi gibi farklı özellikler analiz edilir. Etkileşimsel ve edimsel analizler daha çok topluluk toplantıları ve sınıflarda yapılan çalışmaları analiz etmek için uygun olan yöntemlerdir (Albayrak, 2020: 1736-1737).

Sonuç olarak anlatı araştırmaları kişilerin hikâyelerini anlatmaktadır ve anlatı araştırmalarının analizinde birçok yol vardır. Bu hikâyeler ve analizler kişilerin deneyimlerinde yer alan temalarla birlikte kişisel, sosyal ve tarihsel bağlam ile ilgili bilgiler de sunmaktadır. Anlatı araştırmaları yaşanan ve anlatılan hikâyelerdir (Creswell, 2020: 78; Albayrak, 2020: 1737).

Yukarıdaki araştırma basamakları ve bir anlatı çalışmasının tüm aşamalarına örnek teşkil eden Etherington ve Bridges'in (2011) çalışmasına bakıldığında yazarlar bir anlatı araştırmasının birçok yönünü ve tanımlayıcı özelliklerini göstermişlerdir:

- Araştırmacılar, "*araştırma probleminin anlatı araştırmasına uygun olup olmadığını*" belirleyerek, danışanların danışmanlık sürecinde "incelemeler ve sonlar"a ilişkin yaşanmış deneyimleri ile ilgili zengin anlatımları toplamak, yorumlamak ve yeniden sunmak için anlatı yaklaşımını kullanmışlardır.
- Danışmanlığı bitirdikten sonra (etik açıdan en az iki ay) araştırmaya katılmayı teklifini kabul eden altı eski danışanlardan (bir hikâyesi ya da yaşam tecrübesi ile ilgili anlatacakları olan kişilerden) üçünden çeşitli bilgileri alarak "*hikâyelerini*" öğrenmişlerdir.
- Araştırmacılar hikâyelerin nasıl toplandığı ve katılımcılar, danışmanlar ve danışma merkeziyle aralarında zaman içerisinde oluşturulan ilişkinin "*işbirlikçi doğası*"nı açık bir şekilde belirtmişlerdir.
- Araştırmacılar, kendilerini "bilinmeyen ve meraklı" bir konumda konumlandırarak danışanların "*deneyimlerine*" (danışmanlık deneyimleri), danışmanlarının ve danışma merkezinin bu deneyimlerin oluşmasındaki rolü ve önemine odaklanarak, kişisel hikâyeleri katılımcıların bireysel deneyimleri, kültürleri ve tarihsel bağlamları içerisinde ele almışlar.
- Araştırmacılar, kanıtlara bağlı bilgi toplayarak, danışan deneyimlerini, görüşmeler, alan notları gibi "*farklı veri çeşitlerine*" ile incelemişlerdir.

- Araştırmacılar, hikâyeyi kurarken karakterlerin *“tarihsel sürekliliği”*ni göz önünde bulundurarak, danışma süreçlerinin başlangıç, orta ve sonuna ilişkin *“sınırlı zamansal döneme”* ve *“kronolojik sıralamaya”* dikkat etmişlerdir.
- Araştırmacılar katılımcıların hikâyelerini analiz ederken, başlangıçta her bir kişinin anlatımıyla kendi kurallarına göre çalışmışlar, her bir hikâyeyi kendi başına bir bilgi gibi değerlendirmişler, öyküleri araştırmışlar, öyküler kadar katılımcılar hakkında da düşünmüşler; öykülerin nasıl anlatıldığını, kullanılan *“metaforları”* ve *“duygusal tepkileri”* incelemişlerdir (düşünceler ve fikirler: deşifreleri ses kaydına göre kontrol edip değiştirirken bunları anlamlandırmak). Ayrıca analizde danışmanlık eylemleri, yaşanan olayları ve verileri *“bir olay örgüsü”* içinde bir araya getirmeye çalışmışlardır (Etherington ve Bridges’in (2011) çalışmasında Sarah’ın danışmanı Nina ile tanışması, bebeğini doğması ile birlikte altı ay sonra danışmanlığın sona ermesi, iki yıl sonra Sarah’ın hayatındaki olaylar nedeniyle danışmanlık için Nina’yı tekrar araması vs.).
- Araştırmacılar *“parçadan bütüne”* (hikâye ile veri tabanı arasında yineleyen hareketlerle) veya *“bütünden parçaya doğru hareket”* etmişlerdir. Araştırmacılar ve katılımcılar arasındaki anlamın birlikte inşası için, değiştirilmiş deşifreleri katılımcılara kendi bakış açılarından en önemli hikâyeleri vurgulamalarını isteyerek iade etmişlerdir. Ayrıca yazılı anlatılar üzerinde çalışmışlar, kendi anlayışlarına karşı söylenenleri karşılaştırmışlardır.
- *“Anlatı düzeltme işlemi”* ile olaylar ve eylemler arasındaki boşlukları *“büyük anlatılar”* ile doldurmamaya çalışarak, bunun yerine hikâyelerin parçalarının birlikte nasıl anlamlı olduğunu sorgulamışlardır.
- Araştırmacılar, son hikâyeyi veriyle uyumlu hale getirirken başka bir paylaşılan anlam oluşturma katmanı eklemişlerdir. Başka bir ifadeyle, *“verilerin kendisinde açık olmayan anlatı anlamlarını getirmek”* için, her ikisi de teorik ve pratik bilgileri, kişisel deneyimleri ve katılımcıların hikâyelerini anlatırken oluşturdukları anlamlardan yararlanmışlardır. Bunu yaparken de hikâyeler, katılımcılar ve kendi fikirleri arasındaki benzerlikleri, çelişkileri, belirsizlikleri ve farklılıkları keşfetmeye çalışmışlardır.
- Araştırmacılar, daha sonra *“anlamı vurgulayarak”* hikâyenin *“metaforik zenginliklerini”* sürdürmüşlerdir. Bu aşamada katılımcılardan vurgulanan

deşifreleri aldıktan sonra danışmanları onları okumaya davet etmişler vedeşifreleri okuduktan sonra her danışman,deşifreye verdikleri yanıtlardan bahsederek bütüne zengin bir bilgi eki eklemiştir. Daha sonra, bu yinelemeli ve birlikte inşa edilmiş süreç aracılığıyla inşa edilen çoklu anlam ve bilgi katmanlarını vurgulayan daha ileri bir araştırma görüşmesi için buluşarak ortaya çıkan ana kavramları incelemiştir.

- Araştırmacılar son olarak hikâyeyi anlatırken ortaya çıkan özel gerginlikleri vurgulamışlar yani genel olarak anlatının içerdiği “dönüm noktaları”nı (hümanist ve anlatı fikirlerinden ya da uygulamalardan etkilenen ve özel muayenehanelerde çalışan terapistler olarak yüzeye ilk çıkan şeyin "incelemeler ve sonlar" olduğunu) belirtmişlerdir.

1.13. Geçerlilik, Güvenilirlik ve Etik

Diğer nitel yöntemler gibi anlatı da geçerlilik, güvenilirlik ve genelleştirilebilirlik dışında başka ölçütlere de dayanmaktadır. Connelly ve Clandinin'e (1990: 7) göre, anlatı kriterlerinin dilini, diğer araştırma biçimleri için oluşturulmuş bir dile sıkıştırmamak önemlidir. Anlatı araştırmasının yürütülmesine yönelik dil ve kriterler, araştırma topluluğunda geliştirme aşamasındadır. Ancak yazarlar bazı anlatıların belirli koşullara bazılarının ise diğer koşullara uygun olduğu çeşitli kriterlerin nihayetinde üzerinde mutabık kalınan, önerilen ve kullanılan kriterleri belirleyerek görünürlüğü, gerçeğe yakınlığı ve aktarılabilirliği olası kriterler olarak tanımlamışlardır. Bunlara ek kriterlerden birisi de nedensellik yanılmasıdır.

Nedensellik yanılmasına göre, geriye doğru bakılan olaylar dizisinin nedensel gereklilik görünümüne sahip olduğu ve ileriye bakıldığında geleceğin kasıtlı bir çekişi hissine sahip olduğu “yorumlayıcı ilkeye” atıf yapılmaktadır. Bu nedenle zamansal olarak, geriye veya ileriye doğru incelendiğinde olaylar belirleyici olarak ilişkili görünme eğilimindedir (Crites, 1986: 168). Her anlatıcı ya sınıfları ve diğer olayları zamansal sırayla (örn, alan notları) kaydettiğinden ya da açıkça tarihlendirilmiş ve kasıtlı beklentiler (hedefler, amaçlar, zaman çizelgeleri) olan ve genellikle geçici hedeflerle ilişkilendirilme eğiliminde olan bellek kayıtlarını (hikâyeler, otobiyografik yazılar) talep ettiğinden, "yanılsama" yazar için ciddi bir yorumlayıcı güç haline gelebilir. "Zamanın yenilebilirliği ilkesi" olarak adlandırılacak şeyi benimseyerek, zaman anlatılan hikâyeye uyacak şekilde değiştirilebilir. Anlatı yazarları, çeşitli konular anlatıldığı için

tek bir belgede sıklıkla birkaç kez ileri geri hareket ederler (Connelly ve Clandinin, 1990: 7).

Yukarıdaki kriterlerin yanı sıra bir diğer kriter ise iyi bir anlatının başkaları tarafından okunabileceği veya yaşanabileceğini ifade eden "katılım daveti"dir. Yani araştırmacı tarafından görülenler ifşa edildiğinde sonuçların diğer araştırmacıları bunlara bakmaya ve araştırmacının ne gördüğünü görmeye davet etmesidir. Açıklayıcı davetkar bir anlatı ise bir öykü okuyucusunun, ayrıntıları fark ederek, ayrıntıların ortaya çıkabileceği sahneleri hayal ederek ve bunları benzer ayrıntılarla hatırlanan çağrışımlardan yeniden inşa ederek onunla bağlantı kurmasıdır. Tüm bu kriterler açısından hayatımızdaki önemli olayları incelersek anlatı yazarının görevini anlayabiliriz (Robinson ve Hawpe, 1986: 11-125; Connelly ve Clandinin, 1990: 9).

Bu bağlamda geçerlilik, güvenilirlik ve etik açısından bakıldığında araştırmacının bakış açısı ve rolü hem araştırmacının genelinde hem de anlatı analizi için önemlidir.

1.14. Araştırmacının Katılımcı Rolü

Anlatı araştırmacıları ne yapar?" Clandinin ve Connelly (2000) Narrative Inquiry adlı kitaplarında bu soruyu sormuşlardır. Araştırmacı, bir ortamda katılımcılardan öğrenmenin önemini vurgular. Bu öğrenme, öğretmenler veya öğrenciler gibi bireyler tarafından anlatılan bireysel hikâyeler aracılığıyla gerçekleşir. Bu hikâyeler, anlatı analizindeki kişisel deneyimlerin (bireysel deneyimlerin) yanı sıra sosyal deneyimleri de (başkalarıyla etkileşime giren birey) rapor eder. Hikâyeler verileri oluşturur ve araştırmacı tipik olarak bunları görüşmeler veya resmi olmayan konuşmalar yoluyla toplar. Alan metinleri olarak adlandırılan bu hikâyeler, araştırmacıların problem, karakterler, ortam, eylemler ve çözüm gibi anlatı öğelerine dayanarak hikâyeyi yeniden anlatırken veya yeniden anlatırken analiz etmeleri için ham verileri sağlar. Çoğu zaman bireyler bir hikâyeye anlattıklarında, bu bölüm eksik olabilir veya mantıksal olarak geliştirilmeyebilir ve yeniden hikâyelendirerek araştırmacı fikirler arasında nedensel bir bağlantı sağlar. Anlatı araştırmacısı, katılımcının öyküsünün yeniden anlatılmasında ve temaların anlatılmasında, katılımcının deneyimlerinin ortamı veya bağlamı hakkında zengin ayrıntılara yer verir. Anlatı araştırmacısındaki bu ortam arkadaşlar, aile, işyeri, ev, sosyal organizasyon veya okul - bir hikâyenin fiziksel olarak meydana geldiği yer olabilir. Anlatı araştırmacısında bir hikâyeye, bir bireyin kişisel veya sosyal deneyimleriyle ilgili olayların birinci şahıs sözlü olarak anlatılması veya yeniden anlatılmasıdır.

Genellikle bu hikâyelerin bir başlangıcı, ortası ve bir sonu vardır. Hikâye tipik olarak romanlarda bulunan zaman, mekan, olay örgüsü ve sahne gibi unsurları içerebilir. Bu süreçte, araştırmacılar hikâyeyi anlatır ve genellikle hikâyeden ortaya çıkan temaları veya kategorileri belirler. Dolayısıyla nitel veri analizi hem hikâyenin açıklamaları hem de ondan ortaya çıkan temalar olabilir. Ek olarak, araştırmacı, yeniden oluşturulmuş hikâyeye, belirli ortamlar veya bağlamlar içinde yerleştirilmiş bireyin geçmiş, şimdiki ve gelecekteki deneyimlerini tanımlayan olayların bir kronolojisini yazar. Bu veri toplama ve analiz etme süreci boyunca araştırmacı, hikâyeyi kontrol ederek ve veri tabanının anlamını müzakere ederek katılımcı ile “işbirliği” yapar. Anlatı araştırmasında işbirliği, araştırmayı yapanın, araştırmanın ortaya çıktığı sırada katılımcıyı aktif olarak dâhil etmesi anlamına gelir. Bu işbirliği, incelenecek merkezi fenomeni formüle etmekten yararlı bilgiler sağlayacak alan metinlerinin türlerine, bireyin deneyimlerinin araştırmacı tarafından nihai yazılı olarak yeniden anlatılan yorumuna kadar araştırma sürecindeki birçok adımı içerebilir. İşbirliği, anlatılan anlatı ile anlatılan anlatı arasındaki potansiyel boşluğu azaltmak için araştırmacı ve katılımcı arasındaki ilişkileri müzakere etmeyi içerir (Ollerenshaw ve Creswell, 2002: 331-332; Connelly ve Clandinin, 1990).

Kısaca, araştırmacının katılımcı rolü özellikle anlatıları hikâyeye dönüştürme noktasında önem arz etmektedir. Anlatıların bir olay örgüsü içerisinde düzenlenmesi, araştırmacı tarafından yapılmaktadır. Anlatı araştırmasında araştırmacının anahtar rolü özellikle katılımcılarla yaptığı işbirliğinde ortaya çıkmaktadır. Araştırmacının katılımcılarla işbirliği yaparak onları araştırmaya dâhil etmesi, hikâyelerini toplarken ilişkiler üzerinde görüşmesi, geçişleri yumuşatması, kısaca araştırmacı ve araştırılan arasındaki ilişkiye yönelmesi, bu süreçte tarafların karşılıklı hikâyelerin anlamını tartışmalarına ve bir anlamda analizlerin geçerliğini sağlamlaştırılmalarına yardımcı olur. Dolayısıyla anlatı araştırması, araştırmacı ve katılımcı arasındaki bu ilişkisel süreç ve işbirliği sayesinde zamansallık, kişisel, sosyal ve tarihsel bağlam ve sosyal etkileşim içinde bireylerin deneyimlerini anlamının yollarını sunmaktadır (Creswell, 2020: 76; Albayrak, 2020: 1726-1728; Clandinin ve Connelly, 2020: 20).

Bu bağlamda araştırmacının hikâyelerin yeniden anlatılarak nedensel bağlantıların kurulmasında, olay örgüsünün kurulmasında, katılımcının deneyimlerinin ortamı ve bağlamı hakkında bilgi verilmesinde, hikâyeden ortaya çıkan tema ve kategorilerin belirlenmesinde ve son olarak yeniden oluşturulmuş olan hikâyeye yerleştirilmiş olan katılımcının deneyimlerini tanımlayan olayların kronolojisinin yazılmasında odak nokta

olduğu görülmektedir. Ayrıca araştırmacının en önemli rolü ise tüm bu süreçlerde katılımcı ile “işbirliği” yapmasıdır. Dolayısıyla tıpkı diğer yaklaşımlarda olduğu gibi hem araştırmacının sağlıklı yürütülebilmesi hem de geçerlik ve güvenirlik odaklarını sağlamak açısından araştırmacının rolü önemlidir.

1.15. Anlatı Araştırmasında Zorluklar

Karakteristik özellikleri ve aşamaları göz önüne alındığında, anlatı araştırması popüler ve ilgi çekici olmasına rağmen aynı zamanda zordur. Birçok nitel çerçevenin aksine anlatı araştırması otomatik bir başlangıç veya bitiş noktası sunmaz. Anlatının tanımının kendisi tartışmalı olduğundan, içeriğe dayalı tematik yaklaşımlarda veya dilin belirli unsurlarının analizlerinde olduğu gibi odaklanılması gereken açık kategoriler yoktur. Örneğin gömülü teoride ve yorumlayıcı fenomenolojik analizde olduğu gibi, verilerin nasıl analiz edileceğine dair net açıklamalar nadirdir. Ya da epistemolojik olarak tartışmalı söylem analizi alanında olduğu gibi, alandaki çelişen yaklaşımlar ve bunların nasıl dengeleneceği konusunda iyi tanımlanmış çok az tartışma vardır. Bunlara ek olarak, diğer nitel araştırma perspektiflerinden farklı olarak, anlatı araştırması, uygun materyaller veya araştırma biçimleri ya da öyküleri incelemek için en iyi düzey hakkında genel kurallar sunmaz. Kaydedilmiş günlük konuşmalarda, görüşmelerde, günlüklerde, televizyon programlarında veya gazete makalelerinde hikâyeler arayıp aramayacağımızı; nesnellik mi yoksa araştırmacı ve katılımcı katılımı mı hedefleneceği; hikâyelerin özelliğinin mi yoksa genelliğinin mi analiz edileceği ya da anlatılara atfedilecek epistemolojik önemi söylemez. Bunlara ek olarak araştırmacının katılımcıyla ilgili yoğun bir veri toplaması, katılımcıların yaşadıkları ortamı çok iyi keşfetmesi, katılımcılarla aktif işbirliği yapması, katılımcıların hikâyelerini tartışması gerekmektedir. Ancak bu durum araştırmacının analizdeki rolü nedeniyle katılımcı olarak görülmesi, katılımcılarla yakın ilişki kurulması ve bu ilişkilerin araştırma sürecini sonlandırmada yaşanan güçlük ya da hikâyelerin doğası gereği belirsiz ve yoruma açık olması nedeniyle araştırmacının öznelliğinin bu yaklaşımda özel bir etkisinin olması gibi zorluklara neden olabilmektedir (Squire, 2008: 4-5).

Ayrıca katılımcıların deneyimlerini ortaya çıkarabilmek için bu deneyimleri yansıtan hikâyelerden oluşan temel kaynakları belirleyebilmek farklı bir bakış açısı ve keskin bir göz gerektirir. Bunun yanı sıra araştırmacının katılımcıların hikâyelerini daha geniş anlatılar içerisine yerleştirmesinin katılımcıların yaşadığı deneyimi etkilemesi ya da araştırmacının süregelen anlatı yapılarını paylaşmasının hikâyenin yeniden

anlatılması üzerindeki etkisi gibi durumlar da söz konusudur. Bu durumda araştırmacıların araştırdıkları konuyu nasıl yeniden hikâyelediklerine ilişkin ipuçları veren kişisel ve siyasi arka planlarını da yansıtmaları önemlidir. Bunlara ek olarak, hikâyelerin toplanması, analiz edilmesi, hikâyelerin analizinde birleşik yöntemlerin eksik olması nedeniyle yöntemlerin uygulanmasındaki zayıflığın sonuçların güvenilirliğini etkilemesi, hikâyelerin anlatılmasında bu hikâyenin sahibinin kim olduğu, bu hikâyeyi kimin anlatabileceği, kimin değiştirebileceği, kimin yorumunun daha inandırıcı olacağı ve anlatıların birbiriyle çeliştiği durumlarda ne olacağı gibi birçok sorun ortaya çıkmaktadır. Bu bakımdan daha önce de belirtildiği gibi anlatı araştırması kullanılması zor olan bir yaklaşımdır (Albayrak, 2020: 1727-1728; Creswell, 2020: 78).

Kendine has zorluklarına rağmen anlatı yaklaşımı hemen hemen her disipline nüfuz etmekte, her geçen gün daha fazla nitel araştırmacı tarafından ilgi görmekte ve birçok sosyal bilim araştırmalarında ele alınmaktadır. Dolayısıyla anlatı yaklaşımının ipuçlarını öğrenmek ve zorluklarını avantaja dönüştürmek nitelikli çalışmalara yol açmak açısından önem arz etmektedir.

SONUÇ

Anlatı hem bir yöntemi hem de deneyimi ifade etmektedir. Özellikle yöntem olarak ele alınan anlatı görüş ve deneyim gerektirmektedir. Anlatı sadece basit bir söylem olmaktan öte özellikle söylem türü olarak hikâyeyi ifade etmektedir. Bu tanımdan hareketle anlatı araştırmalarında öyküler kişilerin deneyimlerini yeniden yapılandırmak için kullanılırlar. Bunun içinde deneyimlerin arkasına bakabilmek için yaparlar. Bu kapsamda anlatı araştırmaları, katılımcılarla birlikte işbirliğini gerektirir. Katılımcıların hikâyeleri bağlamında deneyimlerine odaklanır. Farklı veri türlerinin kullanımını içinde barındırır. Elde edilen anlatılar hikâyeleştirilerek, kronolojik sırada ve dönüm noktaları kullanılarak aktarılır. Tematik, yapısal ve diyalogik analizler ile anlatılar gün yüzüne çıkarılır. Bu gün yüzüne çıkarma, hikâyeleştirmede hikâyelere ait yer, mekan ve zaman betimlemesi de önemlidir. Bu bağlamda anlatı araştırmaları kapsamında 'anlatı analizi' ve 'anlatının analizi' olarak farklı yaklaşımlar aracılığı ile yer almaktadır. Anlatı türlerine göre de paylaşılan deneyimlerin alan notları, sözlü tarih, dergi kayıtları, oto-etnografik ve biyografik yazım, görüşmeler, mektuplar yer almaktadır.

Anlatı arařtırmalarında arařtırma süreci birbiri ile iç içe geçmiş konumdadır. Problemin belirlenmesi, amacın oluşturulması, alt soruların belirlenmesi, katılımcıların belirlenmesi, verilerin analizi gibi genel arařtırma sürecinin basamakları kullanılmaktadır. Bunlarla birlikte anlatı arařtırmalarında da geçerlik, güvenilirlik, etik ve arařtırmacının rolü anlatı arařtırmasında değerlendirilmesi gereken konular arasında yer almaktadır. Özellikle anlatı arařtırmalarında verilerin oluştururken görüşme sırasında kültürel bağlamsallığa somutlaştırılmış doğaya, diğer insanların önemine, anlatıcının seçimlerine ve eylemlerine, tarihsel sürekliliğe, başlangıç, orta ve sona, metaforlara sembollere dikkat edilmesi gerekmektedir.

Anlatı arařtırmasında yazma sürecinde ise genişletme, derine inme ve yeniden yapılandırma (yeniden anlatma) önem kazanmaktadır. Ve verilerin analizi süreç boyunca gerçekleşir. Büyük anlatılardaki anlamlandırmadan öte hikâyede yer alan anlatıların birlikte neyi ifade ettiğini anlatmak önemlidir. Bu bağlamda veriler analiz edilirken anlatının içeriği ve anlatıların anlamı üzerinde durulur. Tematik analiz yapılıyorsa anlatıcıların 'ne' söylediği, yapısal analiz yapılıyorsa 'nasıl' söylediği üzerinde durulur.

Nedensellik yanılısaması ve katılım daveti ile birlikte kullanılan dilin özgünlüğü, gerçeğe yakınlığı, aktarılabilirliği anlatı arařtırmasında yer alan kriterler arasında yer almaktadır. Bununla birlikte arařtırmacının rolü anlatıların hikâyeye dönüřtürülmesinde etkin rol oynar. Bu nedenle anlatının kimin hikâyesi olduđu sorgulanmaktadır.

Sonuç olarak bu çalışma ile alana bilgi bütünlüğünün sağlandığı bir rehber sunmak amaçlanmaktadır. Bu amaç bağlamında literatürden elde edilen bilgilerin ışığında anlatının tanımı; anlatı arařtırmasının içeriği özellikleri, süreci, zorlukları, etik konuları bağlamında yapılan sentezi yapılmıştır. Nitel arařtırma yöntemi kapsamında kullanılacak anlatı arařtırmalarına yol gösterici olacağı düşünülmektedir. Ayrıca buna benzer olarak nitel arařtırma yaklaşımı içerisinde yer alan diğer yaklaşımların da içeriğinin sentezlenmesi gerekmektedir.

KAYNAKÇA

- Agee, J. (2009). Developing qualitative research questions: A reflective process. *International Journal of Qualitative Studies in Education*, 22 (4), 431–447. <https://doi.org/10.1080/09518390902736512>
- Albayrak, H. (2020). Sosyal hizmetin anlatı araştırması ile buluşması. *Toplum ve Sosyal Hizmet*, 31(4), 1719-1745. <https://doi.org/10.33417/tsh.745704>
- Clandinin, D. J. (2006). Narrative inquiry: A methodology for studying lived experience. *Research. Studies in Music Education*, 27, 43-54, <http://dx.doi.org/10.1177/1321103X060270010301>.
- Clandinin, D. J. (2007). *Handbook of narrative inquiry: Mapping a methodology*. London: Sage.
- Caine, V., Estefan, A. & Clandinin, D. J. (2013). A return to methodological commitment: Reflections on narrative inquiry. *Scandinavian Journal of Educational Research*, 57(6), 574-586, <http://dx.doi.org/10.1080/00313831.2013.798833>.
- Connelly, F. M. & Clandinin, D. J. (1990). Stories of experience and narrative inquiry. *Educational Researcher*, 19(5), 2-14. <https://doi.org/10.3102/0013189X019005002>
- Coulter, C. A. & Smith, M. L. (2009). The construction zone: Literary elements in narrative research. *Educational Researcher*, 38(8), 577-590. <https://doi.org/10.3102/0013189X09353787>
- Creswell, J. W. (2020). *Nitel araştırma yöntemleri: Beş yaklaşıma göre nitel araştırma ve araştırma deseni*. Mesut Bütün ve Selçuk Beşir Demir (Çev.), Ankara: Siyasal.
- Crites, S. (1986), Storytime: Recollecting the past and projecting the future. Theodore R. Sarbin (Ed.), *The storied nature of human conduct* içinde, (s. 152-173), New York: Praeger.
- Ellis, C. (1993). There are survivors: Telling a story of sudden death. *The Sociological Quarterly*, 34(4), 711-730. <https://doi.org/10.1111/j.1533-8525.1993.tb00114.x>
- Etherington, K. (2011). Narrative approaches to case studies. <https://www.keele.ac.uk/media/keeleuniversity/facnatsci/schpsych/documents/c>

ounseling/conference/5thannual/NarrativeApproachestoCaseStudies.pdf.

Erişim tarihi: 13 Şubat 2021.

Etherington, K. & Bridges, N. (2011). Narrative case study research: On endings and six session reviews. *Counselling and Psychotherapy Research*, 11(1), 11-22. <https://doi.org/10.1080/14733145.2011.546072>

Kim, J. H. (2016). *Understanding narrative inquiry: The crafting and analysis of stories as research*. California: Sage.

Larsson, S. & Sjöblom, Y. (2010). Perspectives on narrative methods in social work research. *International Journal of Social Welfare*, 19, 272-280. <http://doi.org/10.1111/j.1468-2397.2009.00672.x>.

Maxwell, J. A. (2012). *Qualitative research design: An interactive approach*. London: Sage.

Ollerenshaw, J. A. & Creswell, J. W. (2002). Narrative research: A comparison of two restorying data analysis approaches. *Qualitative Inquiry*, 8(3), 329-347. <https://doi.org/10.1177/10778004008003008>

Polkinghorne, D. E. (1995). Narrative configuration in qualitative analysis. *Qualitative Studies in Education*, 8(1), 5-23. <https://doi.org/10.1080/0951839950080103>

Riessman, C. K. & Quinney, L. (2005). Narrative in social work a critical review. *Qualitative Social Work*, 4(3), 391-412. <https://doi.org/10.1177/1473325005058643>

Robinson, J. A. & Hawpe, L. (1986). Narrative thinking as a heuristic process, Theodore R. Sarbin (Ed.), *Narrative psychology* içinde, (s. 111-125), New York: Praeger.

Saban, A. & Sarıçelik, S. (2018). İçedönük bir çocuğu anlamak: bir anlatı araştırması. *Eğitimde Nitel Araştırmalar Dergisi – ENAD*, 6(1), 225-252. <https://doi.org/10.14689/issn.2148-2624.1.6c1s10m>

Spector-Mersel, G. (2010). Narrative research time for a paradigm. *Narrative Inquiry*, 20(1), 204–224. <http://doi.org/10.1075/ni.20.1.10spe>

Squire, C. (2008). Approaches to narrative research. *ESRC National Centre for Research Methods Review Papers*,

https://www.researchgate.net/publication/279484395_Approaches_to_Narrative_Research. Erişim tarihi: 10 Şubat 2021.

Tekindal, M. (2015). *Engelli Çocuğa Sahip Kadınların Feminist Grup Çalışması Deneyimi: Bir Karma Yöntem Araştırması*. (Yayımlanmış Doktora Tezi). Hacettepe Üniversitesi/ Sosyal Bilimler Enstitüsü, Ankara.

Tekindal, M. (2016). *Feminist grup çalışması bir sosyal hizmet uygulaması olarak: Engelli çocuğa sahip kadınların deneyimi*. Ankara: Nobel.

Tekindal, M. & Uğuz Arsu, Ş. (2020). Nitel araştırma yöntemi olarak fenomenolojik yaklaşımın kapsamı ve sürecine yönelik bir derleme. *Ufkun Ötesi Bilim Dergisi*, 20(1), 153- 182.

Tanyaş, B. (2014). Nitel araştırma yöntemlerine giriş: Genel ilkeler ve psikolojideki uygulamaları. *Eleştirel Psikoloji Bülteni*, 5, 25-38.

Uzun, E. (2015). *Personal narratives of nationalism in Turkey*, (Yayımlanmamış Doktora Tezi). The University of Edinburg, England. Erişim Adresi <https://era.ed.ac.uk/handle/1842/21706>