

Türkiye’de Ekonomik Krizler ve Tarımsal Kooperatiflerin Önemi

G. Özdemir¹

G. Keskin²

H. Özudoğru³

¹ NKÜ, Ziraat Fakültesi, Tarım Ekonomisi Bölümü, Tekirdağ.
., TKB, Tarımsal Ekonomi Araştırma Enstitüsü, Ankara.
Gazi Üniversitesi, Endüstriyel Sanatlar Eğitim Fakültesi, Ankara.

Türkiye’de tarımın GSYİH’deki payı son yıllarda %9’lar düzeyine gerilemekle birlikte Milli gelir, istihdam ve ihracattaki önemini korumaktadır. Türkiye’de krizin tarıma etkileri, sektörün etki alanının geniş olması nedeniyle daima çok önemli olmuştur. Bu nedenle tarım sektörünün krizlere karşı dayanıklı olması genel ekonomi için de hayati önem taşımaktadır.

Türkiye’de halen tarım sektörünün temel sorunlarının başında üretim aşamasından tüketime kadar geçen süreçte ekonomik örgütlenmedeki yetersizlikler gelmektedir. Sektör örgütsüz olması nedeniyle krizlere karşı daha zayıf bir yapıda olmakta ve bazen de katkıda bulunmadığı krizlerle savaşmak zorunda kalmaktadır.

Bu çalışmada son yıllarda yaşanan gıda krizi ve küresel mali krizin ortaya çıkış nedenleri ve sonuçları dikkate alınarak üretici örgütlenmesinin bu krizlerin etkilerini azaltmadaki rolleri incelenmektedir. Bu kapsamda ekonomik amaçlı örgütlenme modeli ele alınarak Türkiye’de etkili bir örgütlenme modelinin sağlayacağı katkılar irdelenecektir.

Anahtar Kelimeler: Gıda krizi, Küresel mali kriz, Tarımda örgütlenme, Tarımsal kooperatifler.

Economic Crisis in Turkey and the Important of Agricultural Cooperatives

While the share of agriculture in Gross Domestic Product (GDP) in Turkey is decreasing to %9, it’s importance in national income, employment and exports is maintaining. In Turkey, the effects of crisis to agriculture have been very important because the sector’s zone of influence is extensive. Therefore, the stability of agricultural sector against crisis is also vital for general economy.

One of the leading basic problem in agricultural sector of Turkey is still the inadequacy of economic organization in the process beginning with production until consumption. Because of the lack of an organization, the sector’s structure is instable against crisis and some times, it is obliged to struggle with the crisis that the sector do not contribute.

In this study, considering the starting reasons and results of the food crisis and global financial crises experienced in 2007 and 2008, the role of producer organizations in decreasing the effects of these crises is investigated. In this context, by handling economic oriented organization model, the factors effecting the achievement of the goals of producer organization in Turkey and their results is denoted. At this point, by creating problem and objective trees, the contributions of a strong and effective organization model is explicated.

Key Words: Food crisis, global financial crises, organization in agriculture, agricultural cooperatives

Giriş

Dünya’da gelişmiş ülkelerde 2007 yılı ortalarında Bankacılık sektöründe başlayan ve 2008 yılı başında artık herkes tarafından bilinen küresel mali kriz, uluslar arası Brother Bank’ın iflasıyla küresel ekonomiye ilk darbeyi vurmuştur. Türkiye, 2001 yılında yaşadığı ekonomik krizden sonra 2007 yılında gıda krizini ve son olarak da küresel mali-ekonomik krizi yaşamıştır.

Dünya’da bu krizler yaşanırken diğer yandan da artan Dünya nüfusu özellikle gelişmekte olan ülkelerin gıda üretimlerini acil olarak artırmalarını gerektirmektedir. Küreselleşme sürecinde, bunun için çözüm yollarından birisi çiftçilerin tarım kooperatifleri halinde örgütlenmeleri ve tarımsal ürünlerin üretim, işleme ve pazarlamasını kooperatifler yoluyla yapmalarınıdır. IMF tarafından 2007 yılında yapılan bir araştırma ise kooperatif bankalarının bir çok mali sistemin önemli birer parçası haline geldiklerini ve ekonomik istikrarın korunmasında önemli faydalarının olduğunu göstermiştir (Anonim, 2010e).

Türkiye’de tarım sektörü halen ekonomi içindeki stratejik önemini korumaktadır. Küreselleşme sürecinde uluslar arası anlaşmalar, ekonomik entegrasyonlar ve ekonomik krizler ise artan rekabet şartlarını zorunlu hale getirmektedir. Türkiye’de sayıca çok, ancak küçük olan tarım işletmeleri değişen bu koşullara uyum sağlamak durumundadır. Aksi takdirde 70 milyonun gıda güvencesini sağlayan, milyonlarca insana istihdam imkânı yaratan, ihracat yapabilen bir sektör yerini ithalat yapan işsizliğin arttığı bir ekonomiye bırakacaktır.

Türkiye’de üreticiler mesleki örgütlenmelerinin yanı sıra ekonomik örgütlenmelerini de çok sayıdaki tarımsal amaçlı kooperatif ile yapmışlardır. Ancak kooperatiflerin ortaklarına yaptığı katkılar ve ekonomi içindeki etkinlikleri sınırlı kalmıştır. Kooperatifler kanununda (1163 sayılı) yapılan son değişiklikler de(13/6/2010, 27610 Sayılı Resmi Gazete) kooperatif gelişimini olumsuz düzenlemeler getirmektedir.

Bu çalışmada, Türkiye’de yapısal sorunların aşılmasında ve muhtemel ekonomik krizlerin etkisini azaltmada kooperatiflerin önemi incelenmekte ve gelişmiş ülkeler

düzeyinde ekonomide etkili bir kooperatif faaliyetin gerçekleşmesi için yapılması gerekenler anlatılmaktadır.

Materyal ve Yöntem

Bu çalışmada son yıllarda yaşanan gıda krizi ve küresel mali krizin ortaya çıkış nedenleri ve sonuçları dikkate alınarak üretici örgütlenmesinin bu krizlerin etkilerini azaltmadaki rolleri incelenmiştir. Bu amaçla, materyal olarak ulusal ve uluslar arası literatürde kriz ve üretici örgütleri ile ilgili yapılan çalışmalardan yararlanılmıştır. Türkiye’de krizin etkilerini ortaya koyabilmek için de TÜİK (Türkiye İstatistik Kurumu) ve Türkiye Merkez Bankası verileri kullanılmıştır (Anonim, 2010d).

Bu kapsamda; ulusal hesaplar, işgücü istatistikleri ve dış ticaret istatistiklerinin yanı sıra üretici/tüketici fiyat istatistikleri kullanılarak önemli girdiler ve ürünlerdeki fiyat değişimleri de incelenmiştir. Fiyatlardaki değişim girdi fiyatları için 1994 baz yılı Tüketici Fiyatları Endeksi (TÜFE) ve ürün fiyatları için 1994 baz yılı Üretici Fiyatları Endeksi (ÜFE) ile sabit fiyatlara çevrilmiş ve 2000 yılına göre yüzde değişimleri verilmiştir. Ayrıca yıllara göre paritelerdeki gelişim birim ürün ile alınabilen girdi miktarındaki değişime göre hesaplanmıştır.

Bulgular ve Tartışma

Temel Göstergelerle Kriz

Türkiye yakın tarihinde 2001, 2007 ve 2008 yıllarında farklı kaynaklı krizlerle karşı karşıya kalmıştır. Gıda fiyatlarında 2007 yılında başlayan ve 2008 yılı yaz aylarına kadar devam eden artış ile ortaya çıkan ve “Gıda krizi” olarak adlandırılan dönemden sonra, 2008 sonbaharında Dünya piyasalarını etkileyen “Küresel Mali Kriz” ortaya çıkmıştır (Dellal ve Keskin, 2008).

Küresel kriz, tüm dünya ile ticari ve finansal bağları bulunan Türkiye ekonomisini de olumsuz yönde etkilemiştir. 2000 Kasım ve 2001 Şubat krizi Türkiye ekonomisinde yaşanan bir kriz olmasına karşın 2007 yılında küresel kuraklığın sonucunda ortaya çıkan gıda krizi ve ilk etkileri 2008 yılında görülmeye başlanan mali kriz tüm dünya piyasalarını etkileyen küresel boyuttaki krizlerdir. Ortaya çıkış nedenleri, süreleri ve etkileri farklı boyutlarda olmuştur.

Çizelge 1. Gıda fiyatlarındaki artışın nedenleri
Table 1. Reasons for rise in food prices

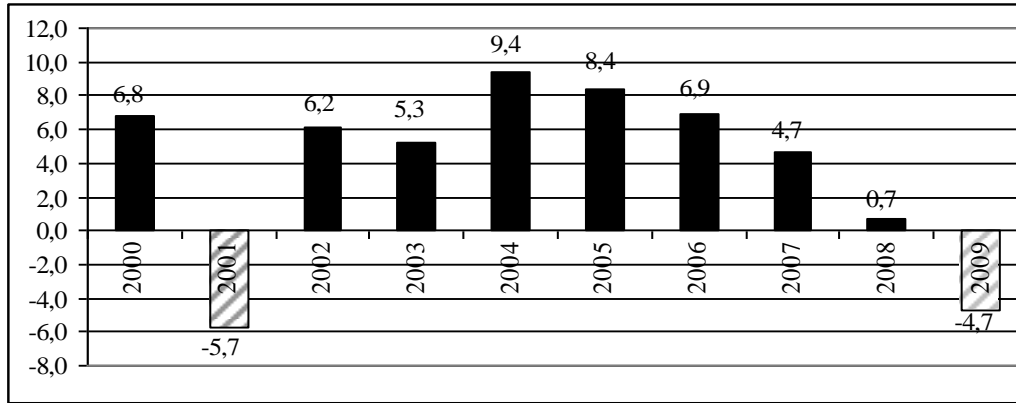
Talep kaynaklı faktörler The factors based on demand	Arz kaynaklı bazı faktörler The factors based on supply
Nüfus artışı	Tarımsal üretimde artışın azalması
Tarımsal mallara olan talep artışı (biyoyakıt, gıda vs.)	Ham petrol fiyatlarındaki dalgalanma
Gıda maddeleri stoklarındaki azalma	Tarımda üretim maliyetlerinin artması
İhracat politikaları	Olumsuz iklim koşulları (kuraklık vs.)
İthalatçı alımları	İthalat politikaları

Kaynak: Dellal, İ., 2008. “Küresel İklim Değişikliği ve Enerji Kısıcında Tarım”, İGEME’den Bakış, S. 35, Ank.

Dünyada gıda krizi olarak adlandırılan ve gıda fiyatlarının aşırı artmasına neden olan arz ve talep kaynaklı önemli faktörlerden bazıları Çizelge 1’de verilmiştir (Dellal, 2008). Talep kaynaklı faktörlerden nüfus artışı ve buna bağlı olarak tarımsal malların talebi ile gıda stoklarındaki azalmanın artması belirli bir trendde öngörülebilirken, özellikle arz kaynaklı faktörlerdeki belirsizliklerin önemi artmaktadır. Yapılan bir çalışmada (Başkaya ve ark. 2008) işlenmiş gıda fiyatlarında son yıllarda ortaya çıkan artışlarda arz yönlü unsurların daha etkili olduğu belirtilmektedir.

Gelişmiş ülkelerin bankacılık sektöründe başlayan küresel mali krizin reel sektöre etkileri çok çeşitli yollardan olabilmektedir. Bunlar; tarımsal mal fiyatlarındaki değişim, iş ve gelir kaybı, bölgesel ve ülkeler arası işgücü göçünün gerilemesi ve geri dönüşler, tarımsal kredi pazarında gerginlik, sosyal ödemelerin azalması ve yurtdışı yardım ödemelerinin zayıflamasıdır (Buchnerrieder ve Csaki, 2009).

Son on yıllık süreçte Türkiye ekonomisinde yaşanan krizlere bakıldığında ekonominin bu yıllarda küçüldüğü Şekil 1.’de bariz bir şekilde görülmektedir.

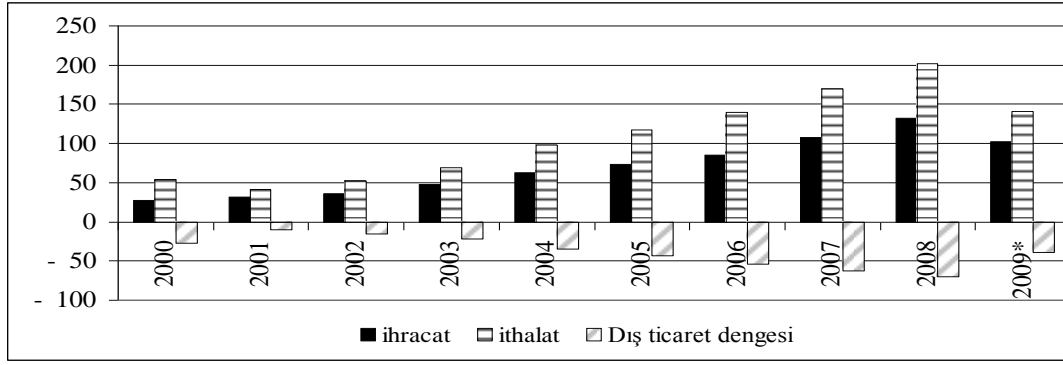


Şekil 1. Türkiye’de büyüme oranı (%) Kaynak: TÜİK verilerinden hazırlanmıştır.

Figure 1. Growth rate in Turkey(%) Source: TURKSTAT data were prepared

Türkiye dış ticaretinde de açık vermektedir (Şekil 2.). 2000 yılı Kasım ve 2001 yılı Şubat aylarında yaşanan krizler sırasında aşırı yükselen faiz oranları ve Şubat krizi sonrası

döviz kurunda görülen artış bankacılık sistemini derinden sarsmış ve artan faiz oranları yurt içi talebin reel olarak azalmasına neden olmuştur (Anonim, 2010f).

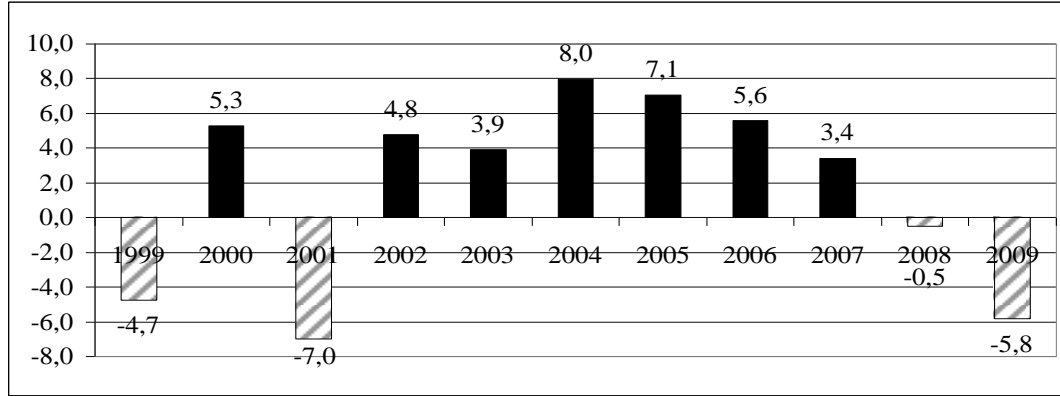


Şekil 2. Türkiye'nin dış ticareti (milyar \$) Kaynak: TÜİK verilerinden hazırlanmıştır. Geçici veriler.

Figure 2. Turkey's foreign trade (billion\$) Source: TURKSTAT data were prepared

Bunun sonucunda 2001 yılındaki krizde ithalatın azalmasına bağlı olarak dış ticaret açığı en düşük seviyeye ulaşmıştır. Dış ticaret açığı 2007, 2008 kriz yıllarında artmaya devam etmiş ve 2009 yılında ithalat ve ihracattaki azalmaya bağlı olarak 2001 yılından sonraki en düşük seviyeye gerilemiştir. Kriz yıllarında genel ekonomideki daralmanın sonucu olarak kişi başına

düşen gelirden de azalmalar olmaktadır. Şekil 3'den görüldüğü gibi 1999 yılında kişi başına gelirden %4,7 ve 2001 yılında %7,0 azalma olmuştur. Gıda krizinin tarım kaynaklı olması ve sınırlı etkisi nedeniyle 2007 yılında kişi gelirlerindeki artış ancak %3,4 olarak gerçekleşebilmiştir. Küresel mali kriz yıllarında ise %0,5 ve %5,8 azalma olmuştur



Şekil 3. Sabit fiyatlarla kişi başına GSYİH gelişme hızı (1998 fiyatlarıyla)

Kaynak: TÜİK verilerinden hazırlanmıştır.

Figure 3. Per capita GDP growth rate at constant prices(1998 prices) Source: TURKSTAT data were prepared

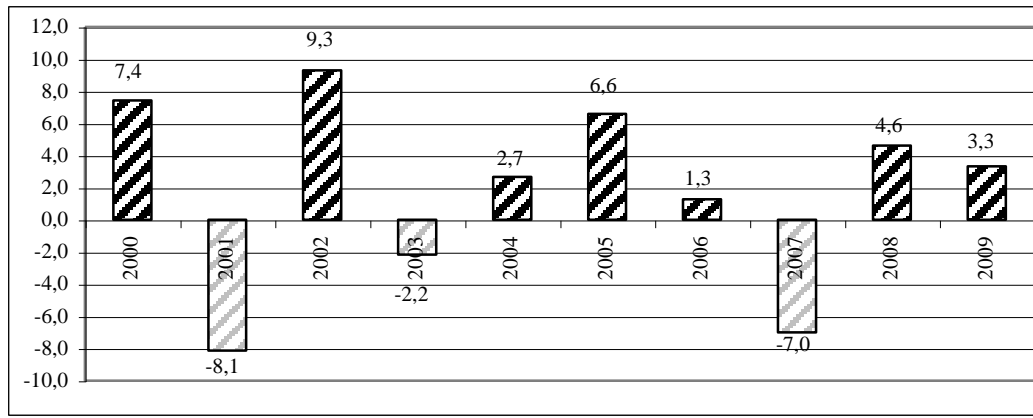
Ekonomik Krizin Tarıma Yansıması

Milli Ekonomi genellikle kriz dönemlerinde küçülmesine karşın tarımda büyüme genellikle istikrarsız olmuştur. Bunda iklim şartlarına bağımlılığın yanında, son dönemde AB süreci ve IMF ile yapılan düzenlemeler de etkili olmaktadır (Ay ve

Karaçor, 2001). Ayrıca tarımda yeterli bir örgütlü yapının bulunmaması ile üreticinin piyasalarda yeterince temsil gücünün olmaması ve yapısal sorunlarının devam etmesinin de etkili olduğunu söylemek yanlış olmaz.

Son on yıl içinde tarımdaki en büyük daralma 2001 yılında yaşanmış ve bu gerileme sonrasında IMF ile imzalanan anlaşmalar ile destekleme politikalarında köklü değişikliklere gidilmiştir. Esas itibariyle destekleme alımı, ürün fiyat desteği, kredi ve girdi sübvansiyonları gibi ürün ve girdi fiyatlarına müdahale yoluyla üreticiye kaynak aktaran mevcut destekleme sistemi terk edilmiştir. Bu politika değişikliğinden sonra reform olarak adlandırılan yeni bir döneme girilmiş ve mevcut desteklerin yerini DGD (Doğrudan Gelir Desteği), alternatif ürün projesi ve Tarım Satış Kooperatiflerinin

yeniden yapılandırılmasına dayanan bir destekleme sistemi uygulanmaya başlanmıştır (Türkecul ve Abay, 2009). Büyük reform olarak sunulan DGD uygulaması 2009 yılı itibariyle sonlandırılmış, Tarım Satış Kooperatifleri için de Fiskobirlik örneğinde olduğu gibi olumlu gelişmeler yaşanmamıştır. Tarımdaki büyümeye Şekil 4'den bakıldığında 2001 yılında yaşanan krizin tarım sektörünü %8,1 daralma ile olumsuz etkilediği, 2003 ve 2007 yıllarında genel ekonomideki pozitif büyümeye karşın tarımın özellikle 2007 yılında %7 küçülme ile daha fazla etkilendiği görülmektedir.



Şekil 4. Tarımda büyüme oranı (%) Kaynak: TUIK verilerinden hazırlanmıştır.
Figure4. Agricultural growth rate (%) Source: TURKSTAT data were prepared

Küresel mali krizde ise tersi bir durum ortaya çıkmış, 2008 yılında düşük büyüme hızı gösteren ve 2009 yılında daralan ekonomi, tarımda %4,6 ve %3,3 büyümüştür. Mali-ekonomik krizin kırsal alan ve özelde tarım ve gıda ekonomisi üzerine etkileri tarım sektörünün her ne kadar krizi belli ölçüde yenmiş görünmesine karşın henüz bitmemiştir (Buchenrieder ve Csaki, 2009).

İstihdamda tarımın payı 2001 yılından sonra sürekli azalarak 2008 yılında %23,7'ye gerilemiş, 2009 yılında ise %1 oranında bir artışla %24,7 olmuştur. Aynı süreçte toplam istihdam %1,4, tarımsal istihdam %32,4 ve tarımın payı %11,3 azalmıştır (Çizelge 2).

2007 yılında küresel kuraklığı takiben gıda fiyatlarındaki artışla ortaya çıkan gıda krizine karşın 2008'de başlayıp halen devam eden küresel mali kriz kaynağı tarım olmayan finansal piyasalarda ortaya çıkan bir krizdir. Türkiye'de tarım sektörüne hakim olan küçük aile işletmelerinde; çoğunlukla aile işgücü istihdam edilmekte, girdi ve kredi düşük seviyede kullanılmakta olup işletmelerin dışa bağımlılığı azdır. Bu nedenle ilk aşamada genel olarak küçük aile işletmeleri krizden daha az etkilenmiştir.

Çizelge 2. İstihdamdaki değişim
Table 2. Change in employment

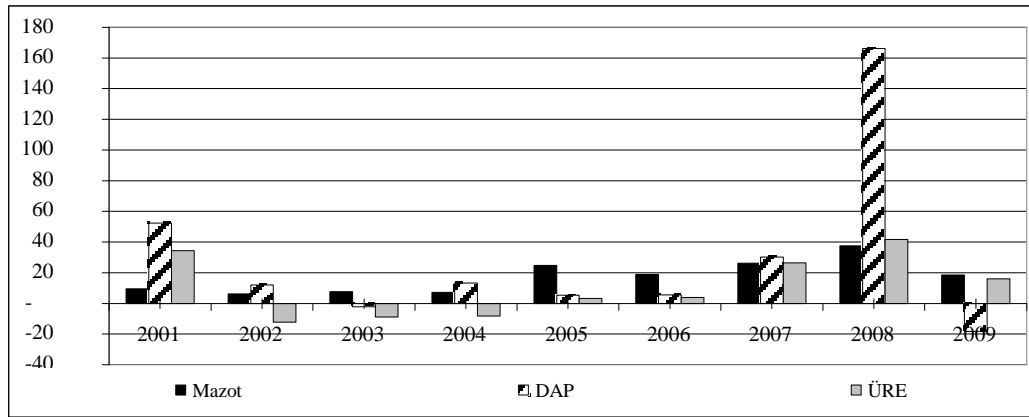
Yıllar Year	Toplam istihdam Total Employed	Tarımda istihdam Agricultural Employed	Tarımın payı (%) Agricultural Employed Rate (%)
2000	21.580	7.769	36,0
2001	21.524	8.089	37,6
2002	21.354	7.458	34,9
2003	21.147	7.165	33,9
2004	19.632	5.713	29,1
2005	20.067	5.154	25,7
2006	20.423	4.907	24,0
2007	20.738	4.867	23,5
2008	21.194	5.016	23,7
2009	21.277	5.254	24,7
2000-2009 (%)	-1,4	-32,4	-11,3

Kaynak: www.tuik.gov.tr

Krizlerin tarıma yansımaları girdi ve ürün fiyatlarındaki değişimle de takip edilebilir. Tarımda en önemli girdi olan mazot fiyatları 2001-2009 döneminde sürekli artmış, en yüksek artış %26 ile 2007 ve %37 ile 2008 yıllarında olmuştur. Diğer önemli girdi olan gübre fiyatları da genel olarak artış eğilimindedir ancak, 2008 yılında DAP

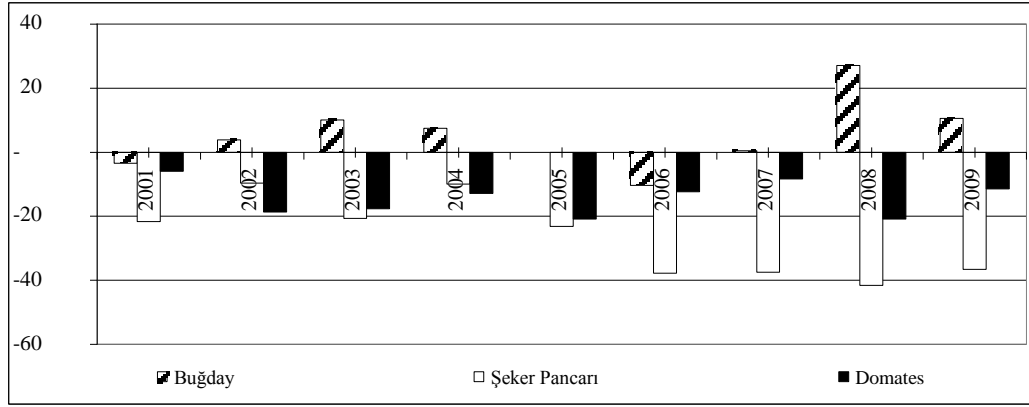
fiyatlarında %166 ve üre fiyatlarında ise %42 oranında artış olmuştur (Şekil 5.).

Girdi fiyatlarının kriz yılları olan 2001, 2007 ve 2008 yıllarında önemli ölçüde artış gösterdiği, buna karşın ürün fiyatlarının buğday dışında her yıl artarak azaldığı görülmektedir (Şekil 5; Şekil 6).



Şekil 5. Sabit fiyatlarla girdi fiyatlarındaki % değişim (2000=100)

Figure 5. Percent change in constant prices, input prices(2000=100)



Şekil 6. Sabit fiyatlarla ürün fiyatlarındaki % değişim (2000=100)
Figure 6. Percent change in crop prices constant prices (2000=100)

Bu durum, krizlerin aile geçimini ancak sağlayabilen üreticilerin üretim faaliyetini sürdürebilmelerini ve pazarda rekabet edebilmelerini olumsuz etkilemektedir. Gıda maddelerinde talep esnekliğinin genel olarak düşük olması piyasalarda kriz ve sonrasında tarım ürünlerinin tüketiminde diğer ürünlere göre daha az gerilemeler olması veya hemen hiç değişmemesi ile sonuçlanmaktadır. Buna karşın girdi fiyatlarındaki değişim üretimin sürdürülebilirliği bakımından daha önemli olmaktadır.

Tarımsal ürün ve gıda fiyatlarına çeşitli nedenlerle üretimde yaşanan rekolte dalgalanmaları yanında ürünün temel girdilerinin fiyatlarındaki artışların da etkisi bulunmaktadır. Mazot ve gübrenin 2007 yılında üretim maliyeti içindeki payı hububatta %30-40, yağlı tohumlar için %45-55 düzeyindedir. Dünya Bankası tarafından yapılan bir çalışmaya göre de sadece ham petrol fiyatlarındaki %10'luk bir artış gıda emtia fiyatlarında %1-2 oranında artışa neden olmaktadır (Başkaya ve ark., 2008).

Üreticinin üretim faaliyetini sürdürebilmesi bakımından ürün girdi pariteleri de önemli göstergelerden birisi olarak görülmektedir. Çizelge 3'den

görüldüğü gibi ürün girdi pariteleri üretici için olumsuz bir durumu ortaya koymakla birlikte bir istikrarsızlığın da olduğunu göstermektedir. Zira pariteler ürün ve girdi fiyatlarındaki değişime bağlı olarak sürekli bir artış/azalış göstermektedir. Bu durum girdi ve ürün piyasalarının çok değişken olduğunu göstermesi bakımından önemlidir. Üretici açısından örgütlü bir yapının piyasada etkin olmamasının da bunda etken olduğu bilinmektedir.

Diğer yandan fiyatı yükselen girdilerin etkisiyle üretimin daralması tüketici fiyatlarında da kalıcı artışa neden olabilmektedir (Türkecul ve Abay, 2009). Bu durumun devamı halinde birçok üründe yüksek maliyetler nedeniyle dünya piyasalarının üzerinde üretim yapan Türkiye'nin daha ucuz üretim yapan ülkelerden ithalat yoluna gitmesinin önü açılmaktadır. Böylece, her ülke için stratejik önemi olan nüfusunu besleyebilme durumunun zayıflaması kaçınılmaz olmaktadır.

Bunun en son örneğini artan et fiyatları nedeniyle önce ithalatın gündeme gelmesi ve sonuçta yüksek fiyatlar gerekçe gösterilerek bunun uygulanması gösterilebilir

Çizelge 3. Ürün girdi paritelerindeki değişim
Table 3. Change in product parity

Yıllar Year	Ürün/mazot Product/diesel			Ürün/DAP Product/DAP			Ürün/üre Product/urea		
	Buğday Wheat	Ş.pancarı Sugar beet	Domates Tomato	Buğday Wheat	Ş.pancarı Sugar beet	Domates Tomato	Buğday Wheat	Ş.pancarı Sugar beet	Domates Tomato
2000	0,23	0,09	0,34	0,76	0,28	1,12	0,89	0,33	1,31
2001	0,21	0,06	0,30	0,48	0,14	0,70	0,64	0,19	0,92
2002	0,23	0,07	0,26	0,71	0,22	0,82	1,06	0,33	1,22
2003	0,24	0,06	0,26	0,86	0,22	0,95	1,08	0,28	1,19
2004	0,23	0,07	0,28	0,72	0,22	0,87	1,05	0,31	1,25
2005	0,19	0,05	0,22	0,72	0,20	0,85	0,87	0,24	1,01
2006	0,18	0,04	0,25	0,65	0,16	0,94	0,77	0,19	1,11
2007	0,19	0,04	0,25	0,59	0,13	0,79	0,71	0,16	0,96
2008	0,22	0,04	0,20	0,36	0,06	0,34	0,80	0,13	0,74
2009	0,22	0,04	0,26	1,03	0,21	1,22	0,85	0,17	1,01

Kaynak: Tuik verilerinden hazırlanmıştır. Source: TURKSTAT data were prepared

Tarım Kooperatifleri ve Örgütlenmenin Önemi

Kooperatifler, yalnızca ortaklarına değil ekonomiye sağladıkları katkı açısından da önemlidir. Kooperatiflerin milli ekonomilere katkısı farklı ekonomik düzenlerde değişmekle birlikte önemini korumaktadır. Tarımsal kooperatiflerin gayri safi milli hâsıladan aldığı pay 2009 yılında Brezilya'da %40, Kenya'da %45, İran'da %6 olmuştur. Aynı yıllarda kooperatifler Finlandiya'da et üretiminin %74'ünü, süt üretiminin %96'sını sağlamıştır. Fransa'da kooperatifler bankası kredilerin %60'ını karşılamakta, Polonya'da ise sütün %75'i kooperatifler tarafından pazarlanmaktadır (Anonim, 2010c).

AB'de tarımın gelişmesinde, yönlendirilmesinde, sanayileşmesinde ve finansmanında tarımsal kooperatifler itici güç durumundadır (Turan, 1997). Bugün, AB genelinde toplam 125 bin kooperatifin %25,6'sını tarım kooperatifleri ve toplam 70 milyon ortak sayısının %34,3'ünü tarımsal kooperatif ortakları oluşturmaktadır. Toplulukta kooperatiflerin payı tarımsal girdi sağlamada %55, pazarlamada %65 ve dış satımda %50'den fazladır (Mülayim, 2006).

AB ülkelerinde kooperatifler, ekonomik birimler olmanın yanında birçok sosyal hizmeti de yerine getirmektedir. Kırsal kesimde yaşayan kadınların ve gençlerin eğitimi, bilinçlendirilmesinde önemli roller üstlenmiştir. Yine bu kapsamda yöre halkının ekonomik ve sosyal faaliyetlere katılımının sağlanması, yerel, bölgesel ve ulusal boyutta temsil edilmesi de kooperatifler ve kooperatif ortaklığı yoluyla gerçekleştirilmektedir. Ayrıca kooperatiflerin temel birçok konuda danışmanlık servisleri bulunmaktadır. Üreticiler arasında işbirliğinin tüm sektörler bazında geliştirilmesi önemli çalışmalarından biridir.

Üretici örgütlerini mesleki örgütler, kooperatifler, üretici birlikleri ve branş birlikleri olarak sınıflandırmak mümkündür. AB'de tarımsal ürünlerin pazarlanması ve kooperatiflere girdi sağlanmasında yer alan başlıca kuruluşlar; COPA (AB Tarımsal Organizasyonlar Komitesi), COGECA (Avrupa Tarımsal Dayanışma Genel Komitesi), CEJA (Avrupa Genç Çiftçiler Konseyi), CEFFAR (Tarımsal ve Kırsal

Yaşam için Avrupa Eğitim ve Geliştirme Merkezi), EFA (Avrupa Tarım İşçileri Federasyonu), CEA (Avrupa Tarım Konfederasyonu) ve IFAP (Uluslararası Tarım Üreticileri Federasyonu)'dır.

Türkiye’de tarımda örgütlenme modeli ekonomik örgütlenme, politika oluşturma amaçlı örgütlenme ve gönüllü kuruluşların örgütlenmeleri şeklindedir. Kooperatifler, Üretici Birlikleri ve Ziraat Odalarından oluşan bu üçlü yapı içerisinde; kooperatifler, çiftçinin ekonomik kolu, üretici birlikleri, politika, yönlendirme ve lobi oluşturma kolu, Ziraat Odaları ise Hükümet ile çiftçi arasında köprü oluşturan mesleki koludur. Bu yapılanmada organizasyonların görev ve fonksiyonlarının birbirini tamamlar mahiyette olması çok önemlidir (Anonim, 2006).

Tarımsal ürünlerin işlenmesinde kooperatiflerin payı Türkiye’de %1 ile %10 arasındadır. Oysa bu pay AB ülkelerinde %30 ile %100 arasında değişmektedir (Mülayim, 2006). Türkiye’de tarımsal ürün piyasaları genel olarak aracılardan hâkimiyetindedir. Nitekim hayvansal ürünlerde üreticiden nihai tüketiciye kadar ürün 6-7 kez, bitkisel ürünlerde 4-5 kez el değiştirmektedir. Oysa gelişmiş ülkelerde bu sayı 2-3’ü geçmemekte, aracı sıfatında olanlar ise genellikle üretici örgütleri olmaktadır (Kıymaz ve Saçlı, 2008). Türkiye’de tarıma hâkim olan küçük aile işletmeleri ancak yıllık tüketim ihtiyaçlarını sağlayabilmekte, tasarruf ve yatırım yapabilmeleri mümkün olmamaktadır. Oysa

modern tarımda üretim için, toprak ve iş gücünden başka birçok üretim araçlarına ihtiyaç vardır. Bu küçük çiftçilerin banka veya şahıslardan kredi sağlamaları ise zor olmaktadır. Kırsal kesimde üretici örgütlenmesinin temel amacı, çiftçi ve ailelerinin yaşam düzeyini ve kalitesini yükseltmektir. Bunun için üretimde verimliliği artırmak ve bu ürünleri değerlendirerek üreticilerin pazardaki konumunu güçlendirmek gerekir.

Türkiye’de 2009 yılı verilerine göre yaklaşık 88 bin kooperatifin %15’i tarım kooperatifidir. Ülkemiz kooperatifçiliğinin genel karakteristiği ise az ortaklı kooperatif yapısının hâkim olmasıdır (Çizelge 4). Tarımsal Kalkınma Kooperatifleri; özellikle hayvancılık sektörünün desteklenmesi ve kırsal kesimde yaşayan insanların gelirlerinin artırılması amacıyla hizmet etmektedir. Devletçe proje desteği ile desteklenen bu kooperatifler, genellikle küçük ölçekli olarak faaliyet göstermektedirler. Köy Kalkınma, Orman Köyünü Kalkındırma, Hayvan Üreticileri Tedarik ve Pazarlama ve Çay Ekicileri İstihsal ve Satış Kooperatifi olarak dört çeşit kooperatif türünü bünyesinde toplayan bu kooperatiflerin pazar etkinlikleri son derece düşüktür (Mülayim, 2006).

Çizelge 4. Tarım kooperatifi Sayıları
Table 4. Number of agricultural cooperatives

İlgili Bakanlık Relevant Ministry	Kooperatif Türleri Types of Cooperatives	Kooperatif Cooperative		Birlik Union		Merkez Birliği Central union	
		Sayı Number	Ortak Sayısı Member of numbers	Sayı Number	Ortak K.* Sayısı Member of numbers	Sayı Number	Ortak B.* Sayısı Member of numbers
Tarım ve Köy İşleri Bakanlığı MARA	Tarımsal Kalkınma Koop.	7.503	790.037	83	4.247	4	81
	Sulama Koop.	2.428	286.197	13	712	1	13
	Su Ürünleri Koop.	522	28.185	14	197	1	11
	Pancar Ekicileri Koop.	31	1.590.915	1	31	-	-
	Tarım Kredi Koop.	1.879	1.285.577	16	1.879	1	16
	TKB Toplam	12.363	3.980.911	127	7.066	7	121
Sanayi ve Ticaret Bakanlığı Ministry of Industry and Trade	Tarım Satış Koop.	332	670.493	17	332	-	-
	Tütün Tarım Satış Koop.	71	26.500	-	-	-	-
	Yaş Sebze Meyve Koop.	34	2.189	-	-	-	-
	Üretim Pazarlama Koop.	500	26.696	5	445	-	-
	Sanayi Bakanlığı (Tarım kooperatifi)						
		937	725.878	22	777	-	-
GENEL TOPLAM / TOTAL		87.849	8.446.469	619	21.804	13	241
Tarım Kooperatiflerinin payı (%) Agricultural Cooperative Rate (%)		15	56	24	36	54	50

Kaynak: Anonim, 2010.

Sulama Kooperatifleri tüm sulama alanlarının %20’sini oluşturan yeraltı

sulamalarında yaklaşık %81 pay almaktadır. Su Ürünleri Kooperatiflerinin sektör içindeki

payı ancak %5 civarındadır. Pancar Ekicileri Kooperatifleri (PANKOBİRLİK) ülke şeker üretiminin yaklaşık %42'sini gerçekleştirmektedirler (Anonim, 2010). Tarım Kredi Kooperatifleri tarımsal kredi alanında T.C. Ziraat Bankasından sonra ikinci büyük kuruluştur. Bu alandaki payları 2007 yılı rakamlarına göre yaklaşık %12'dir (Anonim, 2010). Kooperatiflerin, devlet ve özel sektör alanı dışında hizmet üretme ve istihdam yaratma potansiyeli ve AB ve diğer uluslararası kuruluşların kooperatifler yolu ile kalkınma modeline duydukları ilginin artarak devam etmesi ve proje bazında kaynak sağlaması önemli fırsat alanlarıdır (Anonim, 2010b).

Türkiye'de tarım sektörünün temel sorunlarının başında üretim aşamasından tüketime kadar geçen tüm süreçte ekonomik örgütlenmedeki yetersizlikler gelmektedir. (Keskin ve ark., 2009). Kooperatiflerin başarısı için her hangi bir şirket gibi kar etmeleri, rekabetçi olmaları ve her zaman değişen piyasa koşullarına ayak uydurabilmeleri gerekmektedir (Anonim, 2010a). Üst örgütlenme yetersizliği ve kooperatifler arası işbirliğinin yeterince ve her düzeyde sağlanamaması önemli bir sorundur. Etkin olmayan üst örgütlenme nedeniyle birim kooperatiflere yönelik, eğitim, denetim, danışmanlık ve teknik hizmet sunumunun yetersizliği, etkin, sürdürülebilir, kararlı, bütünlük içinde, birbiri ile uyumlu ve dengeli bir kooperatifçilik politikası oluşturulmasında yaşanan eksiklikler önemli zayıf yanlardan bazılarıdır (Anonim, 2009). Türkiye'de kooperatifçiliğin gelişebilmesi için, finansman, üst örgütlenme, eğitim ve araştırma, mevzuat ve denetim gibi genel sorunların dışında, kooperatiflerle ilgili araştırmaların artması ve konunun ülke ekonomisi ile bir bütün olarak irdelenip, ihtiyaçların belirlenmesi ve yapılması gerekenlerin ele alınması uygun olacaktır.

Türkiye'de kooperatifçilik hareketinin temel yapısal sorunu piyasada ekonomik etkinliğinin zayıf olmasıdır. Zira kurulan kooperatifler üreticilerin düşük eğitim düzeyi, başarılı iyi örneklerin az olması, kadınların işletme dışı faaliyetlerde aktif olmamaları, yayım çalışmalarının etkin olmaması gibi temel nedenlerden ekonomi içinde özel sektör gibi etkinlik gösterememektedir (Keskin ve

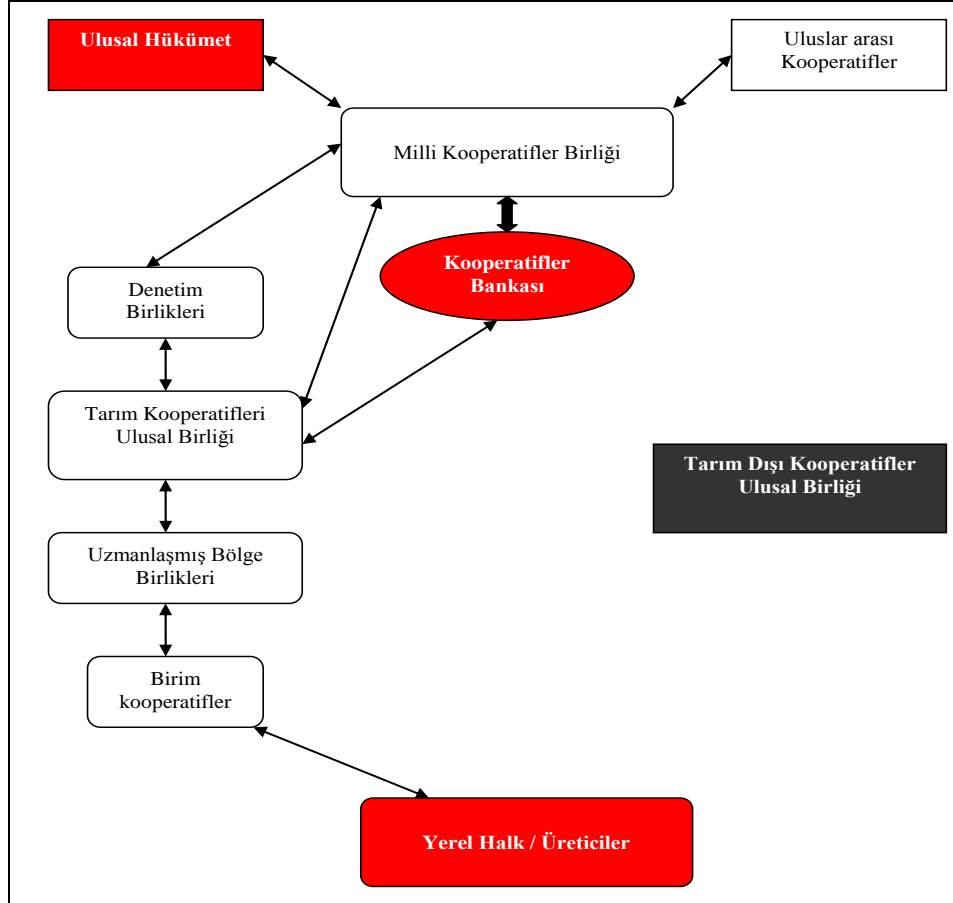
ark., 2009). Dünyada yoksulluğa çözüm olması, istihdamı arttırması açısından kooperatifler önemli ekonomik kalkınma araçlarıdır. Özellikle yoksulluktan işsizlikten en çok etkilenen dezavantajlı gruplar kooperatifler ile bu durumu aşmaya çalışmaktadır. Dünya'da Hindistan, Yugoslavya, İran, Nijerya, Tayland gibi ülkelerde FAO ve ILO gibi kuruluşlar bu konuda çeşitli proje çalışmaları yapmaktadır (Anonim, 2003).

Türkiye'de üreticiler kooperatif hareketin ekonomik önemini ve gücünü yeterince kavrayamadıklarından rekabet gücünü koruyamamaktadırlar. Birim düzeyde ortaya çıkan bu durum üst örgütlenme için de geçerli olmakta ve kooperatifçilik hareketi gelişmiş ülkelerde ekonomi içindeki etkinliğini yakalayamamaktadır. Bu değerlendirmeler üretici açısından yapılmakta olup kooperatiflerin başarısı ve sürdürülebilirliği için makro düzeyde devlet tarafından da yapısal sorunların çözümü için daha etkin bir destekleme politikası oluşturulmalıdır. Burada özellikle Kooperatifler Bankasından söz etmek yerinde olacaktır. Ülkemizde Kooperatifler Bankası diğer bankalar gibi fazla risk almaması, daha temkinli davranmaları gibi nedenlerden kaynaklanan krizin aşılmasında önemli bir aşama olacaktır. Özellikle küresel mali kriz nedeniyle tarımsal kredi pazarında yaşanan gerginliği azaltmada önemli bir düzenleyici konumunda yer alacaktır. Ülkemizde çiftçilerin yaşadığı borç ve icra olaylarına engel olacaktır. Günümüzde tüm köylerin icralık olması gibi sonuçlar yaşanmayacaktır. Denetim birlikleri kurulması da etkili bir örgütlenmenin olmazsa olmazlarındanır.

Şekil 7'de ülkemiz için etkili bir üretici örgütlenme modeli belirlenmiştir. Kırsal kesimde üreticiler piyasaya mal arz ederken veya piyasadan üretim için girdi talep ederken, oldukça örgütlü bir ticaret ve sanayi kesimi ile karşılaşmaktadırlar. Üreticilerin karşısındaki taraf örgütlü ve güçlü, üreticiler ise dağınık ve güçsüz olduklarından, üreticilerin mesleki ve ekonomik çıkarlarını korumaları oldukça zordur. Devletin kamu sektörü ve özel sektör yanında bir diğer güç olan kooperatif sektörünün tarım ürünleri piyasasını düzenler hale gelmesinden çekinmemesi, aksine teşvik etmesi gerekir

(Eraktan, 2008). Tarıma yapılan desteklerin ise üretici organizasyonları aracılığı ile yapılması, sonucunda da yapılan desteklerin üretime ve üreticiye yansımaları aynı zamanda da tarımda örgütlenme bilinci ve uygulamasını sağlayacaktır (Anonim, 2004). AB ülkelerinde tarım kooperatiflerinin en

önemli özelliği siyasi iktidarın tamamen dışında özerk ve bağımsız faaliyet göstermeleridir. Türkiye’de ise AB’ne uyum çalışmalarının yanı sıra en son canlı örnek Fiskobirlik olayı henüz bu aşamadan uzak olduğumuzu göstermektedir.



Şekil 7. Etkili bir üretici örgütlenme modeli

Figure 7. An effective producer organization model

Kooperatiflerin başarısı, ortakların tutumundan (Özdemir, 2005a), devletin bakış açısına, hatta ortak olmayanların kooperatife olan ilgisine kadar birçok faktörün etkisi altındadır. Özellikle burada Devletin kooperatiflere karşı tutumu ve Devleti temsile yetkili olan bürokrasinin bu örgütlere bakışı çok önemlidir.

Kooperatifler üretim ve işletmeyi de içerdiği için sürekliliği sağlamakta, ortaklara bu kooperatiflerde çalışma, üretme ve para kazanma olanağı ve sosyal faaliyet sürdürme imkânı sunduğu için de önemli olmaktadır. Ayrıca, Doğu ve Güneydoğu’da kurulan

birçok kooperatif AB fonlarından projelendirilmiştir (Özdemir, 2008). Çeşitli illerde Valilik Sosyal Yardımlaşma ve Dayanışma Fonları ve İŞ KUR kooperatiflerin çeşitli projelerini desteklemiştir. Bunlar kaynak yaratması ve istihdam sağlaması açısından önemlidir.

Yapılan bazı araştırmalar; kırsal kesimde işbirliği amaçlı çalışmaların son derece sınırlı olduğunu ancak, kooperatif örgütlere ortak olma isteğinin oldukça yüksek olduğunu göstermiştir (Özdemir ve Sağlam, 2009, Kiper ve Özdemir, 2009). Kurulacak bir örgütün pazarlama ve fiyatta, teknik destek

sağlanmasında, doğanın korunması ve üretimde sürdürülebilirlik konularında hatta devlet desteği ve diğer kuruluşlarla işbirliği konularında etkili olabileceği düşünülmektedir. Bu konudaki başarılı örnekler de örgütlenmenin cazibesini arttırmaktadır (Özdemir, 2005a).

Kooperatifler finansal, örgütsel, psikolojik açılardan çeşitli darboğazlar yaşamaktadır (Özdemir, 2005b). Bunlar; çoğunluğun ilk kez böyle bir örgütlenmenin içinde olması, kooperatifin ekonomik yönden güçsüz kişilerden oluşması, ürünlerini pazarlama açısından deneyimsiz ve piyasa koşullarını bilmemekten kaynaklanan olumsuzluklardır. Kooperatiflerde güçlü yönler daha çok yönetim ve işletmecilikle ilgili iç faktörlerdir. Fırsatlar ise kooperatif tarafından doğrudan doğruya kontrol edilemeyen dış faktörlere ilişkin olup, kooperatiflerin bunları değerlendirmeleri halinde başarıları artar (İnan, 2004). Ekonominin sağlıklı işleyebilmesi ve krizlere karşı güçlü olabilmesi için kooperatif sektörünün sorunlarının çözülmesi gerekmektedir.

Sonuç

Tüm bu sonuçlar kooperatif hareketin ülkemiz ekonomisi açısından önemli bir fırsat olduğunu göstermektedir. Kooperatifler, tabandan gelen bir hareket olması, ulusal ve uluslar arası destekler, gerçek demokratik yapı, yoksulluğa çözüm olması ve istihdama katkıları açısından değerlendirilmelidir. Bu şekilde ülke dinamikleri ortaya çıkarılmış olur. Bu nedenlerle özellikle yönetici ve ortakların eğitiminin ve teknik desteklerin sağlanması yerinde olacaktır. Ayrıca bu kooperatiflerin güçlü yönlerinden yararlanıp, sorunların giderilmesi gerekmektedir. Tüm bunların yanında kooperatiflerin dağınık, düzensiz ve birbirinden kopuk değil, işbirliği içerisinde olmaları, üst örgütlenmelerini tamamlamaları gerekmektedir. Böylece her bir kooperatif yerel güçleri ortaya çıkararak ulusal hatta uluslar arası alanda başarı sağlayabilirler.

Kooperatiflerle ilgili mikro düzeyde yapılabilecekler şunlardır. Özellikle kooperatif ortaklarının ve yerel halkın kooperatifçilik ve işbirliği açısından eğitimi gereklidir. Ayrıca birim düzeydeki kooperatiflerin ilk işletme yıllarında finansal

açıdan desteklenmesi ve bazı işlemlerin hibe şeklinde gerçekleştirilmesi, muhasebe işlemleri açısından yapılabilecek profesyonel destekler, özellikle yerel yönetimlerle işbirliği gibi konular kooperatifleşmenin sağlanabilmesi açısından olmazsa olmaz gerçeklerdir.

Kooperatiflerle ilgili makro düzeyde yapılabilecekler ise şu şekildedir. Bürokrasinin azaltılması için alınabilecek yasal önlemler, kamu yöneticilerine kooperatifçilik bilincinin verilmesi, kooperatifler ve üst kuruluşlarına finans ve hibe destekleri, kooperatifçilik eğitimi ve kooperatifçilik yasasının düzenlenmesi gerekmektedir. Ayrıca kooperatiflerin bağımsız olarak çalışmalarını sağlamak ve sadece yol gösterici olarak desteklemek özellikle hükümetlerin yapması gerekenlerdir. Bunların dışında kooperatifler bankası kurulması ve güçlendirilmesi, yatay ve dikey örgütlenmenin tamamlanması gibi ülkemiz kooperatifçiliği ile ilgili yıllardır belirtilen sorunlarında çözümlenmesi de gerekmektedir. Böylece ülkemiz kooperatifçiliği Dünyadaki değişime uyum sağlayacak ve rekabet gücünü yakalayacaktır.

Kaynaklar

- Anonim, 2010. Kooperatifçilik Strateji Belgesi ve Eylem Planı Taslağı, Sanayi ve Ticaret Bakanlığı, Ank.
- Anonim, 2010a. Tarımda Rekabetçi Yapılar - Türkiye’de Kooperatif Dikey Örg. Sist. Güçlendirmenin Sağlayacağı Fırsatlar, Türkiye’de Tarımsal Amaçlı Koop. Örg. Dest. Prj. (TKD) 1. Çalıştay 6 .6. 2007, http://www.dgrvtr.org/documentsandmedia_t_r.html erişim, (05.05.2010).
- Anonim, 2010b. Kooperatifçilik Strateji Belgesi , www.turkiyemillikoop.org.tr, erişim (02.06.2010).
- Anonim, 2010c. Coop.Statistics. <http://www.ica.coop/coop/statistics.html>, erişim(02.06.2010).
- Anonim, 2010d . Ulusal hesaplar, dış ticaret, üretici, tüketici, işgücü İstatistikleri, <http://www.tuik.gov.tr>, erişim(08.05.2010).
- Anonim, 2010e. Referans Belge, <http://www.turkiyemillikoop.org.tr/> erişim (28.06. 2010)
- Anonim;2010 f . FaizOranları, http://www.tcmb.gov.tr/yeni/evds/ko_nusma/tur/2001/tbmm/PBKsunu.html, erişim (10.06.2010).

- Anonim, 2009. Tarım ve Köyişleri Bakanlığı Teşk. ve Dest. Gn. Md. Hizmetleri 2009, s. 5, Ank.
- Anonim, 2006, Konuşma metni,
<http://www.turkiyemillikoop.org.tr/konusmam>
etni erişim(02.06.2010)
- Anonim, 2004, Tarımsal Örgütler ve Örgütlenme, II Tarım Şurası, X. Komisyon, Ankara ([www. http://tarimsurasi.tarim.gov.tr/orta.htm](http://tarimsurasi.tarim.gov.tr/orta.htm), erişim, (02.06.2010).
- Anonim, 2003. Smita Premchander and V.Prameela in collaboration with Wim Polman "Promoting rural women's cooperative businesses in Tahilland" A training kit, RAP Publication 2004/1, FAO and UN Regional Office for Asia and Pacific, Bangkok.
- Ay, A. ve Z.Karaçor, 2001. Sonrası Dönemde Türkiye Ekonomisinde Krizden Büyümeye Geçiş Üzerine Bir Tartışma, http://www.sosyalbil.selcuk.edu.tr/sos_mak/makaleler/, erişim (10.06.2010).
- Başkaya, Y.,S., T.Gürgür ve F.Öğünç, 2008. Küresel Isınma, Küreselleşme ve Gıda Krizi-Türkiye'de İşlenmiş Gıda Fiyatları Üzerine Ampirik Bir Çalışma, Central Bank Review, ISSN 1330-0701, <http://www.tcmb.gov.tr/research/review/>, erişim (12.04.2010).
- Buchenrieder, G. und C.Csaki., 2009. Auswirkungen der gegenwaertigen Finanz- und Wirtschaftskrise auf die laendlichen Raeume sowie die Agrar-und Erhaehungswirtschaft in Europa und Mittelasiien, http://www.iamo.de/dok/iamo2010_de.pdf, erişim (12.04.2010).
- Dellal, İ., 2008. "Küresel İklim Değişikliği ve Enerji Kısılacında Tarım", İGEME'den Bakış, S. 35, Ank.
- Dellal, İ. ve G.Keskin, 2008. Küresel Mali Kriz: Tarım Sekt Riskler ve Fırsatlar, TEAE Y. No: 170, Ank.
- Eraktan, G., 2008. Küresel Gıda Krizi ve Türkiye, ASAM Bakış No: 5: 2-24, www.asam.org.tr, erişim (4.6.2008).
- İnan, H.,2004. Tarım Koop. Önemi ve Türkiye'de Tarım Koop., Hasad Dergisi, Sayı 29, İstanbul, s.93-94.
- Keskin, G., T.Özüdoğru, C.Nazlı and S.van Berkum, 2009. Sectoral Analysis: Dairy, Tomato, Cereal, Poultry (Editors İlkay Dellal and Siemen van Berkum), Turkish Tomato Sector Analysis, TEAE Publication number: 171, pp:59-91.
- Kıymaz, T. ve Y.Saçlı, 2008. Tarım ve Gıda Ürünleri Fiyatlarında Yaşanan Sorun ve Öneriler, DPT Yayın No: 2767, Ankara.
- Mülayim, Z.G., 2006. Kooperatifçilik(Genişletilmiş 5.Baskı), Yetkin Yayınları, Ankara.
- Özdemir, G., 2005a. Cooperative- Shareholder Relations in Agricultural Cooperatives in Turkey, Journal of Asian Economics, 16(2) 315-325
- Özdemir, G., 2005b. Türkiye'de Kadın Kooperatifleri, Büyüme ve Gelişme Perspektifleri, Frederick Ebert Vakfı Tarafından desteklenen I. Kadın Kooperatifleri Buluşması toplantısında sunulan bildiri,27-28 Haziran 2005. İst.
- Özdemir, G., 2008. Günümüz Kooperatiflerinde Dönüşümün Örneği: Kadın Kooperatifleri, XIX. Milletlerarası Türk Koop. Kongresi, 9-10 Ekim 2008,s202-209.
- Özdemir, G. and C. Sağlam, 2009. Sustainable Use of Medicinal Aromatic Plants and Employment of Women in Its Production: Case of Kumbağ Uçmakdere Area, International Conference on:"Sustainable Development In Southeast Europe", BENA, 16-18 June 2009, Tekirdag and 19-20 June 2009, İst, p:38.
- Kiper, T., G.Özdemir, and B.Başaran, 2009. "Applicability Of Agricultural Tourism In The Case Of Mürefte Şarköy And Women's Role", International Conference On:"Pollution Management And Environmental Protection" İn Tirana, Albania, BENA, September, 16-20, 2009, p:119.
- Turan, N.,1997. Avrupa'da Kooperatifçilik Hareketi ve Avrupa Birliği Kooperatif İlişkileri, Kooperatifçilik Dergisi, Sayı: 117.
- Türkecul, B.veC.Abay, 2009. Türkiye'de Ekonomik Krizler ve Tarıma Yansımaları, "Küresel Kriz ve Tarım" konulu çalıştay, 19 Subat 2009 İzmir, (<http://journal.tarekoder.org/webfolders/files/calistay2009.pdf>, erişim (04.06.2010)