

Kıyı Şeridi Rekreasyon Potansiyelinin Belirlenmesinde Bir Yöntem Uygulaması: Tekirdağ Merkez İlçe Örneği¹

D. S. Şimşek²

A. B. Korkut³

²Namık Kemal Üniversitesi Yapı İşleri ve Teknik Daire Başkanlığı, Tekirdağ.

³Namık Kemal Üniversitesi Ziraat Fakültesi, Peyzaj Mimarlığı Bölümü, Tekirdağ.

Tekirdağ coğrafi konumu ile ülkemizi Avrupa'ya bağlayan geçiş bölgesi üzerinde yer almaktadır. Doğal, kültürel, tarihi zenginlikleri ile dikkati çeken Tekirdağ ili kıyı şeridi çok yoğun bir kullanıma sahiptir. Günümüzde hızlı kentleşme, sanayileşme, nüfus yoğunluklarının artmasına karşın kentlerimizde solunum vazifesini gören açık ve yeşil alanların her geçen gün azalması nedeniyle biyolojik düzen değişmekte, yapısal alanlar ile doğal alanlar arasındaki denge bozulmakta, kıyılarıdaki kullanım türleri değişmektedir. Tekirdağ ili merkez ilçe nüfusu için gerekli olan açık alan ihtiyacının karşılanmasında ve kullanıcıların rekreasyon gereksinmelerinin günlük yaşam çevresi içinde sağlanmasında kıyı şeridi büyük önem taşımaktadır. Bu çalışmada kentsel açık ve yeşil alanlar açısından önemli bir işleve sahip Tekirdağ ili merkez ilçe kıyı şeridinin mevcut durumu incelenmesi, alanın rekreasyonel kullanım potansiyelinin bir yöntem uygulaması ile ortaya konulması ve alınacak önlemler ile doğal ve kültürel kaynaklarının sürdürülebilirliğinin sağlanması amaçlanmıştır. Araştırma sonucunda, Tekirdağ Merkez İlçe kıyı şeridi rekreasyon potansiyeli %65 olarak bulunmuş ve alanın rekreasyon potansiyeli "Yüksek" olarak değerlendirilmiştir.

Anahtar Kelimeler: Tekirdağ, Kıyı Şeridi, Rekreasyon, Rekreasyon Potansiyeli.

The Application of a Method in Determining Coast Line Recreation Potential: Case of the Center District of Tekirdağ

The province of Tekirdağ, due to its geographical setting, is situated in a place of transition connecting our country to Europe. The coastal zone of Tekirdağ, which attracts attention with its natural, cultural and historical riches, has a very intensive use. Today, as a result of rapid urbanization, industrialization and increasing population densities, open and green areas functioning as the lungs of cities are decreasing every day and consequently biological order is changing, the balance between structured areas and natural surrounding is deteriorating and the various use of coastline is changing. The coastline plays an important role in satisfying the need of the population of the administrative center of Tekirdağ for open areas and in providing the users with their recreational needs within their daily life. In this study, the aim has been to examine the present situation of the coastline of the center district of Tekirdağ, which has an important function in terms of urban open and green areas, to present the recreational potential use of the area by the way of an application method and to provide sustainability of natural and cultural sources and the precautions to be taken. Through research, Tekirdağ coastline were found to be 65% of the recreation potential. Accordingly, the recreation potential of this area the "high" was considered to be.

Key Words: Tekirdağ, Coastal Zone, Recreation, Recreation Potential.

¹ Bu makale, Şimşek (2007)'nin "Tekirdağ İli Merkez İlçe Kıyı Şeridi Rekreasyon Potansiyelinin Belirlenmesi Üzerine Bir Araştırma" başlıklı Yüksek Lisans Tez çalışmasının bir bölümünden yararlanılarak hazırlanmıştır.

Giriş

Günümüzde kentleşme olgusunun çok hızlı bir gelişme içerisine girmesi, kentsel alanlardaki açık ve yeşil alanların yerlerini farklı karakterli yapılaşmalara terk etmelerine neden olmuştur. Teknolojinin gelişmesi ile sanayileşme, sanayileşmenin artması ile iş olanakları ve sanayi bölgelerine göçler başlamıştır. Göçler sonucunda büyüyen kentler gün geçtikçe kalabalıklaşmış ve yaşanması zor ve yorucu mekânlar haline gelmiştir (Özkan, 2001). Yoğun yerleşimlere maruz kalan kentsel alanlar insanların yaşayabilecekleri mekânlar olmaktan çıkıp yaşamak zorunda kaldığı mekânlar haline dönüşmüştür.

Endüstriyel ve teknolojik alandaki gelişmelerin ortaya çıkarmış olduğu plansız, sağlıklı kentleşme ve yoğun iş temposu ile birlikte günlük yaşamın monotonlaşması, yaşam ortamının her geçen gün kalabalıklaşması ruhsal ve bedensel yıpranmaları arttırmaktadır (Tolunay ve ark., 2004). Bu yıpranmaların giderilmesi ve kişilerin yeni bir güne hazırlanmaları için gerekli unsurların başında rekreasyon gelmektedir. Fiziksel ve ruhsal gereksinimlerini karşılama çabasında olan insanlar sosyal, kültürel, ekonomik ve fizyolojik olanakları ile boş zamanlarını değerlendirmek ve yitirdikleri enerjilerini yeniden kazanmak amacıyla rekreasyon alanlarına yönelmektedirler (Akesen, 1978). Bu nedenle kent insanının bu yöndeki gereksinimlerinin günlük yaşam çevresi içinde karşılanması ve bunu sağlayacak kentsel rekreasyon alanları büyük önem kazanmaktadır.

Kıyı mekanı, yanlış ve plansız kullanımlarla, doğal bütünlüğü bozulabilen bir kaynaktır. Rekreasyonel gereksinimler karşısında doğal yapıya uygun olmayan, ekolojik veri tabanlı planlamalara dayanmayan sağlıklı planlar ve uygulamalar büyük boyutlarda tahribata yol açmaktadır. Bu nedenle kıyı mekanı düzenlemelerinde gelişebilen, açık, esnek, devingen ve uygulamaya yönelik bir yöntem araştırması ortaya konulmalı ve mevcut planlama, örgütlenme, yasal olanaklar ile uyum sağlayabilmelidir (Kızılkaya, 1996).

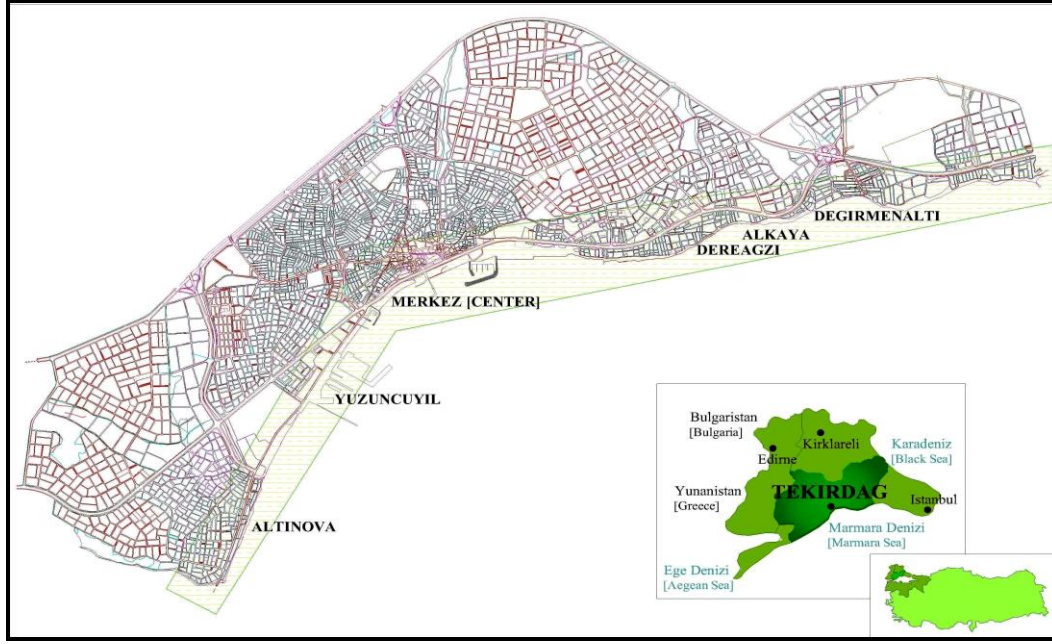
Tekirdağ merkez ilçe doğal, tarihsel ve sosyo-kültürel değerler açısından oldukça zengin bir potansiyele sahiptir (Korkut ve ark., 2002). Mevcut potansiyel kaynaklar yöre halkı ve yerli turistler kadar yabancı turistlerin de ilgi odağı olmaktadır (Yetim, 2003). İstanbul-Çanakkale arasındaki karayolunun Tekirdağ ili kıyı şeridinden geçmesi, kentin gelişimini ve kıyı şeridinin ziyaretçiler tarafından kullanımını arttırmaktadır. Buradan yola çıkılarak bu araştırmada Tekirdağ merkez ilçe kıyı şeridinin rekreasyon potansiyelinin bir yöntem uygulaması ile belirlenmesi, mevcut ve olası sorunların çözümüne yönelik önerilerin ortaya konulması amaçlanmıştır.

Materyal ve Yöntem

Araştırma alanı, Tekirdağ Merkez İlçe kıyı şeridi ve yakın çevresini kapsamaktadır. Kıyı şeridi Değirmenaltı, Merkez, Yüzüncüyıl ve Altınova olmak üzere 4 ayrı bölgede incelenmiştir. Şekil 1’de araştırma alanının konumu verilmiştir.

Konu ile ilgili yerli ve yabancı kaynaklar, Tekirdağ kentine ilişkin daha önceden yapılmış araştırmalar, tasarım projeleri, yıllık rapor, istatistik ve envanterden yararlanılmıştır. Araştırma alanına ilişkin Netcad ortamındaki 1/25000 ölçekli çevre düzen planlarından, 1/1000 ölçekli imar uygulama planlarından ve halihazır planlardan yararlanılmıştır. Sürvey çalışmasında araştırma alanı ve yakın çevresine ilişkin; peyzaj değeri, iklim değeri, ulaşılabilirlik, rekreatif kolaylıklar ve diğer tüm özellikler görsel analiz çalışmaları ile belirlenmiştir.

Araştırma alanını kapsayan tüm kıyı şeridinin fotoğrafları bir balıkçı motoru kiralanan suretiyle deniz tarafından çekilmiştir. Bu fotoğraflar “Photoshop 7.0 programı” ile birleştirilerek kıyı şeridine ilişkin özgün panoramik bir görüntü elde edilmiştir. Elde edilen bu görsel materyaller ve alanda yapılan çalışmalar sonucu alanın mevcut kullanım durumu ve aktiviteleri ortaya konulmuştur.



Şekil 1. Araştırma alanının konumu

Figure 1. Location of the study area

Yöntem olarak ilk defa Kiemstedt (1967) tarafından ortaya konularak geliştirilen “Çeşitlilik Değer Analizi” (V-Wert) yöntemi ve daha sonra Buchwald ve ark. (1973) tarafından uygulanan ve bazı değişiklikler yapılarak Gülez (1979) tarafından “Açık hava Rekreyasyon Potansiyelinin Saptanması” için geliştirilen değerlendirme yöntemi temel alınmıştır. Araştırmanın yöntem akışı Şekil 2’de verilmiştir.

Açık hava rekreyasyon potansiyelini matematik formül ile saptamayı amaçlayan yöntem aşağıdaki formül ile açıklanmaktadır (Gülez, 1979) :

$$P + İ + U + RK + OSE = \% RP$$

Gülez (1990)’e göre, formüle belirli ağırlıklarla giren sembollerin anlamı ve alabilecekleri en çok (maksimum) puanların (ya da ağırlıkların) dağılımı Çizelge 1’de gösterilmiştir. Çizelge 1’de doğal öğeler (peyzaj değeri ve iklim değeri) toplam %60, kültürel öğeler (ulaşılabilirlik, rekreatif kolaylık ve olumsuz etkenler) ise toplam % 40 oranında bir ağırlıkta temsil edilmektedir.

Gülez (1990)’e göre, bir alanda rekreatif amaçlı bir tesis kurma girişimlerinden önce ve bu girişimlerden sonra, o alanın rekreyasyon

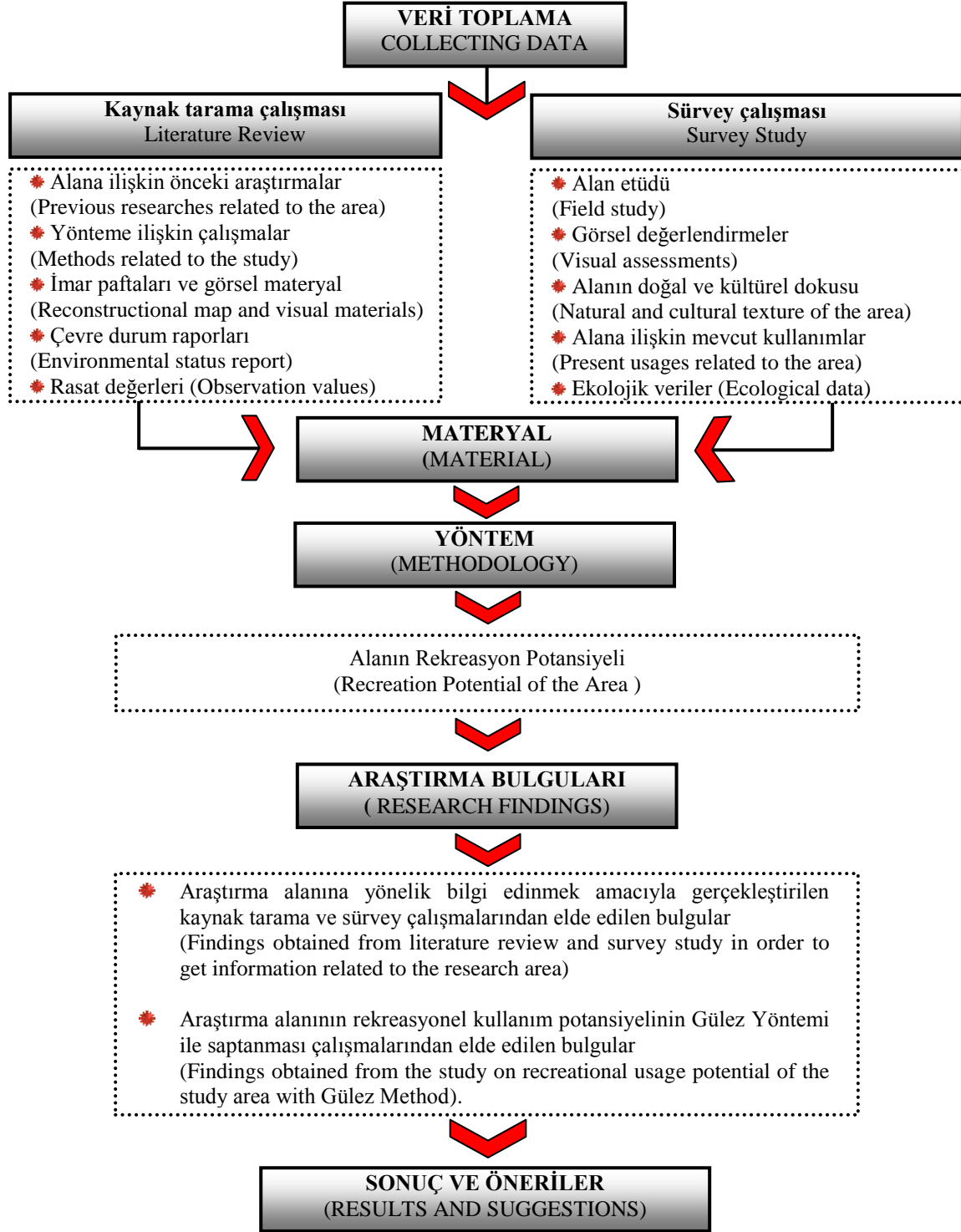
potansiyeli bu formül ile kolaylıkla bulunabilmektedir. Bu nedenle, bu araştırmada, Tekirdağ merkez ilçe kıyı şeridindeki mevcut kullanımların rekreyasyonel kullanım potansiyelinin saptanması amacıyla bu yöntem uygulanmıştır. Çizelge 1’de yer alan sembollere verilen maksimum puana ilişkin açıklamalar aşağıda sunulmuştur (Gülez, 1979).

“P” Peyzaj Değeri: Bir alanın rekreyasyon potansiyelinin değerlendirilmesinde en önemli özellik, o yerin peyzaj potansiyeli olmaktadır. Bu nedenle, peyzaj değeri %35’lik bir ağırlıkla değerlendirmenin ilk sırasında yer almıştır.

“İ” İklim Değeri: İklimin rekreyasyon etkinlikleri üzerine çok büyük bir etkisi olduğu göz önüne alınarak, değerlendirmeye iklim etkisinin %25 bir ağırlıkla katılması uygun görülmüştür. İklimin ana öğelerinden olan “Sıcaklık”, “Yağış”, “Güneşlenme” ve “Rüzgarlılık” durumları, rekreyasyon üzerine olan etkilerine göre belirli ağırlıklarla iklim değeri içinde yerlerini almaktadır. Buna göre, iklim değerinin alacağı en yüksek puan aşağıdaki şekilde hesaplanmaktadır:

$$\text{İklim Değeri} = \text{Sıcaklık} + \text{Yağış} + \text{Güneşlenme} + \text{Rüzgarlılık}$$

$$25 = 10 + 8 + 5 + 2$$



Şekil 2. Yöntem akış diyagramı

Figure 2. Flowing diagram of the Methodology

Çizelge 1. Rekreasyon potansiyeli (% RP) formülündeki öğeler ve alabilecekleri maksimum puanlar (Gülez, 1990)

Table 1. Items in the RP formula and their possible maximum scores

Sembol (Symbol)	Anlamı (Meaning)	Maksimum Puan (Maximum Score)
P	Peyzaj Değeri (Landscape Value)	35
İ	İklim Değeri (Climate Value)	25
U	Ulaşılabilirlik (Transportation)	20
RK	Rekreatif Kolaylık (Convenience Recreative)	20
OSE	Olumsuz Etkenler (Negative Factors)	0 (Min. -10)
% RP	Rekreasyon Potansiyeli (Recreation Potential)	100

“**U**” **Ulaşılabilirlik:** Bir yerin rekreasyon potansiyeli o yere ulaşılabilirdiği ölçüde bir anlam kazanır. Bu nedenle, ulaşılabilirlik öğesi rekreasyon değerlendirme yöntemine %20 oranında bir ağırlıkla katılmıştır.

“**RK**” **Rekreatif Kolaylık:** Rekreasyon potansiyelinin saptanmasında, o yerde mevcut tüm rekreatif kolaylıklar da rekreasyon potansiyelinin artmasına olumlu bir etki yapmaktadırlar. Bu durumda, rekreatif kolaylıkları en çok %20’lik bir ağırlıkla değerlendirmeye alınmıştır.

“**OSE**” **Olumsuz Etkenler:** Bir yerin rekreasyon potansiyelinin saptanmasında, o yerde mevcut olumsuz etkenleri de göz önünde tutma zorunluluğu vardır. Olumsuz etkenlerin puanları değerlendirmede eksi (-) olarak alınmakta dolayısıyla toplam puandan çıkarılmaktadır.

Bu yöntemden elde edilen sonuçlara göre, %30’dan aşağı rekreasyon potansiyeli çok düşük, % 30-45 rekreasyon potansiyeli düşük, % 46-60 rekreasyon potansiyeli orta, % 61-75 rekreasyon potansiyeli yüksek, %75’den yukarı rekreasyon potansiyeli çok yüksek olarak 5 grupta toplanmıştır:

Formüldeki öğeler ve her öğe için verilmesi gereken puanlar Çizelge 2’de açıklanmıştır.

Bulgular ve Tartışma

Sürvey Çalışmaları ile Elde Edilen Bulgular ve Değerlendirmeler

Coğrafi konumu ile ülkemizi Avrupa’ya bağlayan geçiş bölgesi konumunda bulunan Tekirdağ kıyı şeridi kentin en önemli rekreasyon alanıdır. Tekirdağ sınırları içinde, Marmara Denizi kıyılarında 133 km, Karadeniz kıyılarında 2.5 km olmak üzere toplam 135.5 km uzunluğunda kıyı şeridi yer almaktadır. Kent diğer birçok kıyı yerleşimi gibi kıyı boyunca lineer bir yapıda gelişmektedir. Yerleşimin kıyı boyunca yaklaşık genişliği 27.5 km olup kara içine doğru en geniş yeri 9 km dir.

Tekirdağ doğal, kültürel ve arkeolojik değerleri açısından dikkati çekmektedir. İklimsel avantajları ile üç ayrı floristik bölgeye has, endemik özellikle bitki türlerinin yetişmesine olanak sağlamaktadır (Korkut, 1993). Tekirdağ kıyı şeridinde ulaşım, liman, turizm, ikinci konut, konut, rekreasyon, sanayi gibi birçok fonksiyon yer almaktadır.

Tekirdağ kıyı şeridinde ulaşım ve liman fonksiyonu:

Tekirdağ kara, demir ve denizyolu ulaşımından yararlanan bir ildir. İstanbul-Edirne demiryolu, Çerkezköy-Çorlu, Muratlı istasyonlarından geçer. İstanbul-Çanakkale arası yoğun kullanıma sahip karayolu ulaşımı ise, Tekirdağ kıyı şeridinden sağlanmaktadır (Şekil 3). Yoğun kullanım ile karşı karşıya olan gemilerin yanaştığı liman ve çevresinde görsel kirlilik, deniz ve çevre kirliliği göze çarpmaktadır.



Şekil 3. Tekirdağ kara ve deniz yolu ulaşımından bir görünüm (Anonim, 2007)

Figure 3. A view from land and sea transportation in Tekirdag

Tekirdağ kıyı şeridinde turizm ve ikinci konut fonksiyonu:

Marmara Denizi'nin batısında yer alan Tekirdağ ili uzun kıyı şeridi ve ılıman iklimi ile tatil turizmi açısından elverişli koşullara sahiptir. İstanbul'a yakınlığı ve Trakya'daki merkezi konumu, ilin çok sayıda iç turist çekebilmesine olanak sağlamaktadır.

Özcan (1983)'e göre ikinci konutlar iç turizmin bir parçası olmakla birlikte, kullanım sürelerinin sınırlı olması, tarım topraklarının kaybı vb. nedenlerle olumsuz etkilere sahiptir. Bu olumsuz etkiler ve sağlıksız gelişmeye en tipik örnek Tekirdağ Değirmenaltı kıyı şeridindeki ikinci konut yapılaşmasıdır (Şekil 4)

Ertuğ (2001) çalışmasında Tekirdağ kentinin planlamadan ve mimari disiplinden uzak olduğunu, kent kanalizasyonunun halk plajının hemen yanında kocaman künkler ile denize boşaltılması sonucu meydana gelen kirliliğe dikkat çekmektedir. Günümüzde de kanalizasyonun denize bırakılması ya da kanalizasyonun yetersiz olduğu ikinci konut yerleşmelerinde kullanılan fosseptik çözümlerinin yüzeysel ve yer altı su kaynaklarını kirletici etkisi Şekil 5'te görülmektedir.

Tekirdağ kıyı şeridinde konut fonksiyonu:

Sümer (1970)'e göre; eski Tekirdağ kıyı yerleşim dokusunu, büyük arsalar üzerinde, yüksek ve kalın sütunlu, çok pencereli cumbalı konaklar ile denize dik inen cadde ve sokaklar oluşturuyordu. Günümüzde ise; Tekirdağ kenti kıyı mekanında oluşan yüksek rant, yerleşim

alanlarını da etkilemiş, kıyı şeridinin prestij alanı haline gelmesi sonucu bu şerit, kıyıya paralel uzanan çok katlı konutlarla işgal edilmiştir. Geçmişte tatil yeri özelliğindeki Değirmenaltı ve Altınova mevkiinde yer alan konutlar, nüfusun artması, altyapı tesislerinin ve ulaşım olanaklarının geliştirilmesiyle kentle birleşmiş ve sürekli yerleşim alanlarına dönüşmüştür (Şekil 6).

Kent merkezinde ise, kentsel sit alanı içinde kalan eski ahşap evler ve bunlarla uyuşmayan beton yapıların oluşturduğu eski yerleşim dokusu ve ticaret merkezi halen kullanılmaktadır.

Tekirdağ kıyı şeridi sanayi fonksiyonu:

Tekirdağ sanayi açısından önemli sayılabilecek bir kenttir. Özellikle Tekel Şarap ve Rakı Fabrikası, kentte sanayi adına önemli kuruluşlardır. Sanayi alanlarının toplamı 30 ha olup, kent içinde % 1,7'lik bir paya sahiptir ve Yüzüncüyıl, Yavuz ve Çınarlı Mahalleleri'nde görülmektedir. Küçük sanayi alanlarının kent içindeki payı ise % 2,3 olup Yüzüncüyıl Mahallesi'nde bulunmaktadır (Anonim, 2002).

Ertuğ (2001)'un çalışmasında da belirttiği gibi, Tekirdağ'ın zengin verim potansiyeline sahip tarım arazilerinde sanayi tesislerinin kurulmuş olması yöredeki su kaynaklarının sanayi atıklarıyla kirlenmesine neden olmaktadır. Kent merkezinin evsel atıkları ve fabrika atıkları Marmara Denizi'ne verilmekte ve başta Tekirdağ kıyı şeridi olmak üzere Marmara Denizi'ni kirletmektedir.



Şekil 4. Değirmenaltı ikinci konut yerleşimlerinden görünüm

Figure 4. A view from the second housing area in Degirmenaltı



Şekil 5. Dereağzı'nda kanalizasyonun denize bırakılması sonucu oluşan sağlığı tehdit eden tablo

Figure 5. Health threatening picture occurring in Dereagzi as a result of a sewage draining into the sea



Şekil 6. Birinci konut işlevine dönüşen Değirmenaltı kıyı yerleşiminden bir görünüm

Figure 6. A view from Degirmenaltı coastal settlement transformed into first housing function

Tekirdağ kıyı şeridi rekreasyon fonksiyonu:

Plansız bir yapılaşmanın görüldüğü Tekirdağ kıyı şeridi mevcut potansiyeli ile günümüzde, kent halkının gereksinimlerini yeterince karşılayamamaktadır. Tekirdağ ili kıyı şeridinde yer alan mevcut rekreasyonel aktiviteler aşağıda verilmiştir:

- Piknik ve kamp aktiviteleri:

Araştırma alanının sınırları içerisinde piknik aktivitesine olanak veren tek alan

Atatürk Orman Korusu olup, Tekirdağ-İstanbul karayolu üzerinde il merkezine 6 km. uzaklıktadır. Kent merkezine yakınlığı ve ulaşılabilirliği açısından önem taşımaktadır.

Araştırma alanının sınırları içerisinde kamp alanı bulunmamaktadır. Fakat araştırma alanın çevresinde Tekirdağ-İstanbul karayolu üzerinde yer alan Yeniçiflik Beldesi'nde ve Marmara Ereğlisi ilçesinde, Tekirdağ ilinin Karadeniz

kıyısında ve Tekirdağ-Şarköy kıyı bandı üzerinde birçok kamp alanı yer almaktadır.

- Suya bağlı aktiviteler:

Araştırma alanı Marmara Denizi kıyı şeridinde yer aldığından suya bağlı rekreasyonel aktiviteler açısından zengin bir potansiyel oluşturmaktadır. Alan yüzmeye, güneşlenme, olta balıkçılığı, plaj voleybolu, yelken sporlarına olanak sağlamaktadır. Araştırma alanının sınırları içerisinde yer alan Dereağzı, Alkaya ve Değirmenaltı plajları Tekirdağ-İstanbul karayolu üzerinde olup, kent merkezine sırasıyla 3, 4 ve 6 km uzaklıktadır. Tekirdağ-Şarköy kıyı bandı üzerinde yer alan Altınova plajı ise kent merkezine 5 km uzaklıktadır (Şekil 7, Şekil 8).

Tekirdağ; Marmara Bölgesi kıyısında yer alması ve uygun topoğrafik koşulları nedeniyle olta balıkçılığına olanak sağlamaktadır. Özellikle ilkbahar ve yaz aylarında Değirmenaltı, Merkez ve Altınova kıyı şeridi balık tutmak amacıyla kullanılmaktadır.

Altınova plajı, kıyı şeridinde yapılan düzenlemeyle, rekreasyonel bir aktivite olan plaj voleybolu açısından işlevsel bir mekan haline getirilmiştir. Ayrıca araştırma alanında yelken sporuna olanak sağlayan yelken kulüp yer almaktadır.

- Spor aktivitesi:

Tekirdağ'daki spor tesisleri mekansal dağılım olarak incelendiğinde 29.6 ha'lık bir alana ve % 1.65'lik bir paya sahiptir. Merkez kıyı şeridinde yer alan aletli jimnastik aktivitesine imkan veren açık hava spor alanı ve tek pota basketbol sahası ile Altınova'da yer alan basketbol ve plaj voleybolu dışında bazı okul ve sitelere ait spor tesisleri ve özel işletmelere ait halı saha bulunmaktadır.

- Doğa yürüyüşleri ve bisiklet turları aktivitesi:

Araştırma alanının topoğrafik yapısı ve kıyı şeridinde yer almasından dolayı sahip olduğu manzara değerleri ile doğa yürüyüşlerine (trekking) olanak sağlamaktadır (Kızılkaya, 1996). Değirmenaltı kıyı şeridinde, rekreasyon gereksinimlerini karşılayacak yayalara ayrılmış yürüyüş parkuru yer almadığından dolayı yürüyüş sokak aralarında yapılmaktadırlar. Merkez (Barış ve Özgürlük Parkı) kıyı şeridinin özellikle ilkbahar ve yaz aylarında yürüyüş amaçlı yoğun olarak kullanıldığı gözlenmektedir. Yürüyüş parkuru için uzun bir kıyı şeridine sahip olan Yüzüncüyıl kıyı şeridi, kamyon garajı olarak kullanıldığından, burada rekreasyonel aktivitelere yer verilmemiştir (Şekil 9). Altınova kıyı şeridinin ise özellikle ilkbahar ve yaz aylarında yürüyüş ve gezinti amacıyla kullanıldığı gözlenmektedir.



Şekil 7. Değirmenaltı plajı
Figure 7. Degirmenalti beach



Şekil 8. Alkaya plajı
Figure 8. Alkaya beach



Şekil 9. Yüzüncüyıl kıyı şeridinin kamyon garajı olarak kullanımından bir görünüm

Figure 9. A view from Yuzuncuyil coastline used for truck parking.

Tekirdağ kıyı şeridi bisiklet turları için elverişli bir topoğrafik yapıya sahiptir. Fakat bisiklet aktivitesine yönelik kullanıcılarının gereksinimlerini giderecek bisiklet parkuru ve buna yönelik parkur elemanları bulunmamaktadır.

- Manzara seyri ve dinlenme aktivitesi:

Tekirdağ kıyı şeridi panoramik görüntüler, vistalar, peyzaj tipleri ve peyzaj çeşitliliğine olanak sağlayan topoğrafik yapısı nedeniyle pasif rekreasyon açısından önemli bir potansiyele sahiptir. Gerek Değirmenaltı, gerekse Merkez, Yüzüncüyıl ve Altınova kıyı şeridi bu açıdan önem taşımaktadır.

Tekirdağ Merkez İlçe Kıyı Şeridi Rekreasyon Potansiyelinin Belirlenmesi

Tekirdağ merkez ilçe kıyı şeridi rekreasyon potansiyelinin belirlenmesine ilişkin değerlendirme formu Çizelge 2'de verilmektedir.

Toplam 135 km uzunluğundaki Tekirdağ kıyı şeridi genel olarak engebeli değildir. Kıyı şeridi yer yer düzlüklerden ve Dereağzı çevresinde falezlerden oluşmaktadır. Bu nedenle alanın büyüklüğü Gülez (1979)'e göre; "4" puan ve yüzeysel durum "3" puan ile değerlendirilmiştir.

Tekirdağ ili kıyı şeridinde Akdeniz ikliminin etkisiyle maki ve psödomaki toplulukları yer aldığından alanın bitki örtüsü "5" puan, rekreasyon alanı deniz kıyısından yer aldığından "8" puan olarak değerlendirilmiştir. Kıyı şeridinde yapılan görsel analizler sonucunda, panoramik görüntüler ve vistalar nedeniyle alan görsel kalite açısından "3" puan, tarihi ve kültürel dokusu nedeniyle "3" puan olarak değerlendirilmiştir. Haziran, Temmuz ve Ağustos aylarının ortalama sıcaklık değeri 23.2 °C olduğundan "8" puan, alanda yaz aylarında görülen toplam yağış 77.1 mm olduğundan "8" puan verilmiştir. Yaz aylarında görülen bulutluluk ortalaması 1,9 olduğundan güneşlenme "5" puan, yaz aylarında tespit edilen ortalama rüzgar hızı 2,6 m/sn olduğundan rüzgarlılık "1" puan olarak değerlendirilmiştir. Marmara Denizi kıyı şeridinde yer alan rekreasyon alanı turistik önemi nedeniyle "4" puan, rekreasyon alanı Tekirdağ kent merkezinde yer aldığından dolayı alan "5" puan olarak değerlendirilmiştir. Rekreasyon alanına ulaşım yürüyerek sağlanabildiğinden ve 1 saati geçmediğinden "4" puan olarak değerlendirilmiştir. Alana ulaşım denizden sağlanabilmekte fakat toplu ulaşım imkanı henüz olmadığından dolayı "2" puan verilmiştir.

Çizelge 2. Tekirdağ kıyı şeridi rekreasyon potansiyeli değerlendirme formu (Güleç, 1979'dan yararlanılarak)

Table 2. Evaluation form of the recreation potential of Tekirdag coastline

Formüldeki Değer (Values in the formula)	Ögenin Özellikleri (Item properties)	Açıklama (Statement)	Puan (Score)	Değerlendirme Puanı (Assessment Score)
PEYZAJ DEĞERİ (P) (LANDSCAPE VALUE)	Alanın Büyüklüğü (Size of Space)	10 ha.dan büyük (Greater than 10 hectares) 5-10 ha (5-10 hectares) 1-5 ha (1-5 hectares) 0.5-1 ha (0.5-1 hectares)	4 3 2 1	4
	Yüzeysel Durum (Surface Condition)	Düz alan (Plain area) Hafif dalgalı (Light wave) Az meyilli (Less prone) Az engebeli (Less bumpy) Orta engebeli (Medium rough)	5 4 3 2 1	3
	Bitki Örtüsü (Flora)	Ağaçlık, çalılık, çayırılık (Grove, thicket, meadow) Yalnız ağaçlık, çayırılık (Lonely grove, meadow) Çalılık, çayırılık, ağaçlık (Bushes, meadow, wooded) Çayırılık, seyrek ağaçlık (Meadow, sparsely wooded) Yalnız çalılık, çayırılık(Only bushes, meadow) Çalılık, seyrek ağaçlık (Bushes, sparsely wooded) Çayırılık, seyrek çalılık (Meadow, sparsely bushes) Yalnız çayırılık (Only meadow)	7-8 6-7 5-6 4-5 3-4 3-4 2-3 1-3	5
	Deniz, göl, akarsu (Seas, lakes, streams)	Deniz kıyısı (Sea coast) Göl kıyısı (Shores of Lake) Akarsu kıyısı (River bank) Dereler (Brooks)	7-8 6-7 4-5 1-4	8
	Görsel Kalite (Visual Quality)	Panoramik görüşler (Panoramic views) Güzel görüş ve vistalar (Beautiful views and vistas) Görsel ve estetik değeri (Visual and aesthetic value)	3-4 2-3 1-4	3
	Diğer Özellikler (Other Features)	Mağara, çağlayan, tarihsel ve kültürel doku. (Caves, waterfall, historical and cultural texture)	1-6	3
Toplam (Total)				26
İKLİM DEĞERİ (İ) (CLIMATE VALUE)	Sıcaklık (Temperature)	Yaz ayları ortalaması °C (Summer months' average) 16-17-18-19-20-21-22-23-24-25 34-33-32-31-30-29-28-27-26-25	1-10 1-10	8
	Yağış (Rainfall)	Yaz ayları yağış toplamı (mm) (Total summer rainfall) 50-100-150-200-250-300-350-400	1-8	8
	Güneşlenme (Sun)	Yaz ayları bulutluluk ortalaması (Summer months average of cloudiness) 0-2, 2-4, 4-6, 6-8, 8-9	1-5	5
	Rüzgarlılık (Windiness)	Yaz ayları ortalama rüzgar hızı (Average wind speed in summer months) 1 m/sec den az 1-3 m/sec	2 1	1
Toplam (Total)				22

Çizelge 2. Devam

Table 2. Continued

ULAŞILABİLİRLİK (U) (TRANSPORTATION)	Bölgenin Turistik Önemi (The Region's Touristic Importance)	Akdeniz, Ege, Marmara, Karadeniz kıyısı (Mediterranean, Aegean, Marmara, Black Sea coast) Önemli karayolu (Important highway) Turizmde öncelikli yöreler (Prior regions in tourism)	3-4 2-3 1-3	4
	Bölgede En Az 100.000 Nüfuslu Kent Olması (Having a City With a min. 100.000 of population in the area)	20 km'ye kadar (Up to 20 km) 50 km'ye kadar (Up to 50 km) 100 km'ye kadar (Up to 100 km) 200 km'ye kadar (Up to 200 km)	4-5 3-4 2-3 1-2	5
	Ulaşılan Zaman (en az 5000 nüfuslu yerleşim biriminden) Reaching time (from the least 5000 populated area)	Yürüyerek 1 saate kadar (Up to 1 hour walking distance) Taşıtlı 0-½saat (0 - ½ hour by vehicle) Taşıtlı ½-1 saat (½-1 hour by vehicle) Taşıtlı 1-2 saat (1-2 hours by vehicle)	4 3 2 1	4
	Ulaşım (taksi ve özel oto dışında) Transportation (Except taxi and private car)	Yürüyerek gidilebilme (Walking distance) Taşıt bulabilme (Vehicle availability) Belirli saatlerde taşıt bulabilme (Vehicle availability at specific hours)	3-4 2-3 1-3	4
	Ulaşımında kolaylıklar (Advantages in Transportation)	Teleferik olması, denizden ulaşabilme vb. (Lift availability, reachable from the sea etc.)	1-3	2
Toplam (Total)				19
REKREATİF KOLAYLIK (RK) (CONVENIENCE REKREATİF)	Piknik Tesisleri (Picnic Facilities)	Piknik masası, ocak vb. (niteliklerine göre) Picnic table, cooker, etc.. (the characteristics)	1-4	0
	Su Durumu (Water Condition)	İçme ve kullanma su olanakları (niteliklerine göre) Drinking and use water facilities (the characteristics)	1-3	0
	Geceleme Tesisleri (Overnight Facilities)	Sabit geceleme tesisleri (Fixed overnight facilities) Çadırılı-çadırsız kamp (Camp with/without tents)	2 1-2	1
	Tuvaletler (Toilets)	Niteliklerine göre (According to their qualifications)	1-2	1
	Otopark(Parking Area)	Niteliklerine göre (According to their qualifications)	1-2	1
	Gazino, büfe (Casino, buffet)	Niteliklerine göre (According to their qualifications)	1-2	1
	Bekçi ve Görevliler (Guard and Workers)	Sürekli bekçi/görevli (Permanent keeper / assistant) Hafta sonlarında görevli (Assistants at weekends)	2 1	1
	Diğer Kolaylıklar (Other Facilities)	Plaj, spor alanları tesisleri (niteliklerine göre) Beaches, sports facilities (the characteristics)	1-3	1
Toplam (Total)				6
OLUMSUZ ETKENLER (OSE) (NEGATIVE FACTORS)	Hava Kirliliği (Air Pollution)	Kirlilik derecesine göre (According to their degree of pollution)	-1-(3)	-3
	Güvenceli Olmaması (Unsecurity)	Güvence durumuna göre (According to the security degree)	-1-(2)	-1
	Su Kirliliği (Water Pollution)	Deniz, göl ve akarsular için (For seas, lakes and streams)	-1	-1
	Bakımsızlık (Squalor)	Alanda yeterli bakımın yapılmaması (Not enough maintenance in the area)	-1	-1
	Gürültü (Noise)	Trafik, kalabalık vb. (Traffic, crowd, vb.)	-1	-1
	Diğer Olumsuz Etmenler (Other Adverse Factors)	Taş ve çakıl ocakları, inşaat kalıntıları (Stone and gravel quarries, constructional remains)	-1-(2)	-1
Toplam (Total)				-8
AÇIK HAVA REKREASYON POTANSİYELİ (%) (OUTDOOR RECREATION POTENTIAL)			100	65

Alanda sabit piknik masaları ve piknik aktivitesine yönelik donatı elemanları ve nitelikli içme ve kullanma suyu yer almadığından dolayı bu rekreatif kolaylıklara puan verilmemiştir. Alanda otel, motel ve pansiyon olup, çadırli kamp imkanı bulunmadığından dolayı "1" puan verilmiştir. Alanda tuvalet, otopark, büfe, bekçi, plaj ve spor alanı vb. gibi rekreatif kolaylıkların bulunmasına rağmen nitelikli olmamasından dolayı ayrı ayrı "1"er puan verilmiştir. Alan yoğun hava kirliliği nedeniyle "-3" puan olarak, bazı bölgelerde yeterli güvenliğin sağlanamaması, su kirliliği, bakımsızlık, gürültü ve inşaat kalıntıları vb. gibi olumsuz etmenler nedeniyle ayrı ayrı "-1"er puan olarak değerlendirilmiştir. Bu değerlendirmelere göre; Tekirdağ kıyı şeridi rekreasyon alanı peyzaj değeri açısından 35 puan üzerinden "26" puan, iklim değeri açısından 25 puan üzerinden "22" puan, ulaşılabilirlik değeri açısından 20 puan üzerinden "19" puan, rekreatif kolaylık değeri açısından 20 puan üzerinden "6" puan, olumsuz etkenler açısından -10 puan üzerinden "-8" puan almıştır. Bunun sonucunda Tekirdağ Merkez İlçe Kıyı Şeridi Rekreasyon Potansiyeli %65 olarak bulunmuş ve alanın rekreasyon potansiyeli "YÜKSEK" olarak değerlendirilmiştir.

Sonuç

Kıyıları su, hava bitki, toprak, hayvan ve insanın birbirleriyle ilişki içinde oldukları dinamik bir yapıya sahiptir. Biyolojik, hidrobiyolojik, ekolojik, iklimatik, fizyolojik ve estetik özellikleri ile sağladıkları avantajlar nedeniyle tarihin her döneminde odak noktalarını oluşturmuş, yerleşim ve kullanım amaçları açısından sosyal bir önem kazanmıştır.

Zengin doğal ve kültürel özellikleri ile birlikte kıyı alanları tüm canlı varlıkların bir araya geldiği biyolojik ve psikolojik yenilenme alanlarıdır. Bu nedenle kıyıları rekreasyon alan planlaması için oldukça önemli alanlardır. Rekreasyon fonksiyonu ve sahip olduğu diğer fonksiyonları nedeni ile geçmişten günümüze kadar insanlar tarafından çeşitli şekillerde kullanılmıştır.

Kıyı kentlerimizden biri olan Tekirdağ Merkez ilçe kıyı şeridi yüksek rekreasyon potansiyeline sahiptir. Ancak bu kıyı şeridinin

doğal yapısı, bütüncül rekreasyon alan planlaması yerine sağlıksız, parçacıl, günübirlik planlamalarla bozulmuş, kent ekosistemini olumsuz etkileyen çevresel sorunların giderek arttığı bir kıyı şeridi haline gelmiştir.

İlin coğrafi konumu açısından geçiş bölgesinde yer alması nedeniyle kıyı şeridinden geçen karayolunun çok yoğun kullanımı söz konusudur. Kıyı şeridinden geçen karayolu deniz ve kara ekosistemi arasında bölünmeye neden olmaktadır. Rekreasyon aktivitelerinin çeşitliliğini sınırlandırmaktadır. İlk başta belirli dönemler için kullanılan ikinci konutlar kentin gelişimi ile kıyı şeridi boyunca beton bir perde gibi uzanan çok katlı yapılaşmalara dönüşmüştür. Görsel kirliliğe neden olan bu bölgeler, manzara seyri gibi pasif rekreasyon aktivitelerine engel teşkil etmektedir. Bazı bölgelerde sağlıklı ve yeterli alt yapı tesislerinin sağlanamaması ve bundan dolayı evsel ve sanayi atıklarının denize ya da boş arazilere boşalımından kaynaklanan çevre kirliliği çok ciddi boyutlara ulaşmıştır. Bu da geçmiş yıllarda suya bağlı birçok aktiviteye olanak sağlayan Tekirdağ Merkez ilçe kıyı şeridinin günümüzde kullanımını kısıtlamaktadır.

Farklı alan kullanımları için uygun olabilecek arazi ve kaynaklara sahip Tekirdağ Merkez ilçe kıyı şeridinde imar planları ile mevcut alan kullanım durumunun birbiriyle çeliştiği görülmektedir. Yerleşimin yoğun olarak kıyı şeridi boyunca dolgu alanlarda ya da jeolojik açıdan uygun olmayan alanlarda yer aldığı, rekreasyon alanlarının farklı amaçlarla kullanıldığı dikkati çekmektedir.

Bu araştırma ile, Tekirdağ Merkez ilçe kıyı şeridinin, yüksek rekreasyon potansiyeline (%65) sahip olduğu bir yöntem uygulaması sonucu saptanmış olmakla birlikte rekreasyonel aktivite çeşitliliğinin yetersiz olması kullanıcıların alandan etkin bir şekilde yararlanmalarını engellemektedir. Bu nedenle alanda yapılması gereken düzenlemelere ilişkin öneriler aşağıda belirtilmiştir:

- Tekirdağ kıyı şeridinin doğal ve estetik güzelliği en önemli özelliğidir. Kıyı düzenlemelerinde vistalar oluşturmak ve korumak, doğal ve kültürel özelliklerin korunması kadar önemlidir. Bunlara aktif rekreasyonel aktiviteler eklemek kıyı kullanımına ayrı ilgi ve mekansal kimlik

kazandıracaktır. Bu sayede mevcut rekreasyon alanının potansiyeli artırılmış ve kendisinden beklenen hizmetleri sağlamış olacaktır.

- Tekirdağ kıyı şeridinde işlevlerini sürdürmeyen ya da işlevleri dışında kullanılan alanlar (Yüzüncüyıl) rekreasyonel işlevler için yeniden düzenlenmelidir.

- Yerleşim, sanayi gibi alan kullanımlarının mümkün olduğunca kıyı şeridinden uzak yer alması, bunların kıyıya ve denize açılımlarının, yollar ve kamu ulaşım sistemleri ile kolaylaştırılması sağlanmalıdır.

Kaynaklar

Akesen, A., 1978. Türkiye’de Ulusal Parkın Açık hava Rekreasyonu Yönünden Nitelikleri ve Sorunları (Örnek:Uludağ Ulusal Parkı). İstanbul Üniversitesi Orman Fakültesi Yayınları, No:2484/262.

Anonim, 2002. Tekirdağ İli 1/5000 Nazım İmar Planı ve 1/1000 Uygulama İmar Planı ve Raporları. Tekirdağ Belediyesi, Promer Planlama, İstanbul.

Anonim, 2007. Tekirdağ Fotoğraf Galerisi. Tekirdağ Belediyesi, Tekirdağ.
<http://www.tekirdag.bel.tr/fotograflar.asp>

Buchwald, K., W. Harfst und E. Kraus 1973. Gutachen für einen Landschaftsrahmen-plan, Bodensee Baden-Württemberg Ein Beitrag zur regionalen Entwicklung im Baden-Württembergischen Bodensegebiet. Ministerium für Ernährung Landwirtschaft und Umwelt Baden-Württemberg, Stuttgart.

Güleç, S., 1979. Doğu Karadeniz Kıyı Şeridinde Rekreasyon Potansiyelinin Saptanması ve Değerlendirilmesi. (Doktora Tezi) Karadeniz Teknik Üniversitesi Orman Fakültesi, Trabzon.

Güleç, S., 1990. Orman İçi Rekreasyon Potansiyelinin Saptanması İçin Geliştirilen Bir Değerlendirme Yöntemi. İstanbul Üniversitesi Orman Fakültesi Dergisi, Seri: A, 40(2):132-148.

Ertuğ, C., 2001. Yeşilden Griye Adım Adım Türkiye. Türkiye’deki İlk Çevre Kirlenme Haritası ve Ekolojik Denge Bozukluğu Raporu, Türkiye İş Bankası Kültür Yayınları, İstanbul, 259 s.

Kızılkaya, B., 1996. Kıyı Mekanı Kullanımları ve Tekirdağ Örneği. (Lisans Tezi) Mimar Sinan Üniversitesi Mimarlık Fakültesi Şehir Bölge Planlama Bölümü, İstanbul.

- Alanda mevcut yapılaşma iyileştirilerek bunların dışında, kıyının doğal ve estetik yapısını bozacak yapılaşmadan kaçınılmalıdır. Doğal kaynakların rasyonel kullanımı açısından, mevcut rekreasyonel alanların alt ve üst yapılarının geliştirilmesi hedeflenmelidir.

Sonuç olarak; yukarıda getirilen öneriler doğrultusunda Tekirdağ Merkez İlçe kıyı şeridine yönelik rekreasyon alan planlaması yapılması ve kıyıların kullanımına ilişkin ilkeler ve yöntemler ortaya konularak tek merkezden denetlemenin yapılacağı bir yönetim modeli oluşturulması gerekmektedir.

Kiemstedt, H., 1967. Zur Bewertung der Landschafts für die Erholung. Beiträge zur Landespflege, Sonderheft 1, Stuttgart.

Korkut, A., 1993. Trakya Bölgesi Doğal Bitki Örtüsünde Peyzaj Planlama Çalışmaları Yönünden Değerlendirilebilecek Bazı Bitkisel Materyalin Saptanması. Doğa, Tr. J. of Agriculture and Forestry 17(2): 315- 330.

Korkut A., L. Yetim ve M. Özyavuz, 2002. Tekirdağ Sahil Şeridinin Kıyı Turizm Potansiyeli Açısından Değerlendirilmesi. Türkiye’nin Kıyı ve Deniz alanları IV. Ulusal Konferansı 5-8 Kasım 2002, Bildiri Kitabı, s:577-589.

Özcan, Ü., 1983. Kıyılarda Yanlış Kullanımların Çevresel Etkileri ve Sosyal Maliyetler. Ülkesel Kıyıların Korunması, Planlanması, Düzenlenmesi Kolokiyumu, K.Ü. Mimarlık Fakültesi, s: 36-52.

Özkan B.M., 2001. Kentsel Rekreasyon Alan Planlaması. Ege Üniversitesi, Peyzaj Mimarlığı Bölümü, İzmir, 79s.

Sümer, M., 1970. Tekirdağ’ın Eski Günleri. Tekirdağ Halk Eğitim Yayınları:1, Yeni Hamle Matbaası, İstanbul

Tolunay A., H. Alkan, ve M. Korkmaz, 2004. Isparta Tarihi Ayazmana Mesireliği’nin Açık hava Rekreasyonu Açısından Kullanıcı Özellikleri. Süleyman Demirel Üniversitesi Fen Bilimleri Enstitüsü Dergisi, 8(1):59-70.

Yetim, L., 2003. Tekirdağ İli Kıyı Şeridi Alan Kullanım Kararlarının İrdelenmesi Üzerine Bir Araştırma. (Yüksek Lisans Tezi) Trakya Üniversitesi Fen Bilimleri Enstitüsü Peyzaj Mimarlığı Anabilim Dalı, Tekirdağ.