

## Rekreasyon Eğilimlerindeki Değişime Zamanın Etkisinin Saptanması: Artvin- Kafkasör Ormanı Rekreasyon Alanı Örneği

T. Cengiz

Artvin (Türkiye) kent merkezine yakın olan Kafkasör Ormanı önemli bir rekreasyon alanıdır. Alanda her yıl Temmuz ayında “Kafkasör Festivali” düzenlenmektedir. Ancak festivaller esnasında alan aşırı yoğun kullanıma maruz kalmakta, düzensiz kullanımlar ve donatıların eksikliği nedeniyle zarar görmektedir. Yapılan festival etkinliklerinin yoğunluğu nedeniyle alan ihtiyaca cevap verememektedir. Daha önce saptanan ziyaretçi ihtiyaçlarının planlamada dikkate alınmaması nedeniyle ziyaretçi isteklerinin yeniden belirlenmesi gerekmektedir.

Araştırmada alanın festival zamanında yoğun kullanıma hazırlıksız yakalanması ve bilinçsiz kullanımdan dolayı zarar görmesini önlemek ve alanı korumak amacıyla araştırma alanı toplum istekleri yönünden incelenmiştir. Cengiz (1996) tarafından yapılan anket sonuçları ile 2006 yılında yapılan anket sonuçları karşılaştırılmıştır. Geçen on yıllık süreçte zaman değişiminin rekreasyon eğilimlerine etkisinin olup olmadığı araştırılarak kullanım isteklerinin belirlenmesi amaçlanmıştır. Yapılan çalışma aynı zamanda daha önce ortaya konulan bilimsel sonuçların yerel yönetimler tarafından uygulanmadığını göstermektedir. 1996 ve 2006 yıllarında yapılan anketlerde rekreasyonel isteklerdeki değişimleri karşılaştırmak için Minitab 13.0 istatistik paket programında “z oran testi” kullanılmıştır.

Araştırmada bulgular göstermiştir ki rekreasyon ve turizm aktivitelerinde geçen on yıllık süreçte alanı kullanan ziyaretçi profilinde, isteklerde ve tercihlerde büyük oranda bir değişim görülmemiştir. On yıllık süreç içinde yerel halkın isteklerinin hiçbiri gerçekleşmemiştir. Ayrıca yerel yönetimlerin yapılan bilimsel araştırmaların sonuçlarından yararlanmadığı ve problemleri çözmediği saptanmıştır.

**Anahtar Kelimeler:** Kafkasör Ormanı, rekreasyon, ziyaretçi istekleri

### Determination of Time Effect on Change of Recreational Tendencies: Recreation Area of Kafkasör Forest, Artvin

Kafkasör Forest Area which is close to the Artvin (Turkey) city center is an important recreational area. “Kafkasör Festival” is arranged in July every year. However, the area is intensively used during the festivals, and irregular usage and lack of equipment damage the area. Because of the intensity of festival activities, the area can not respond the needs and the determined visitor necessities don't be used in planning. Hence, redefining the visitor demand should be determined.

The research area was investigated in terms of community demands to protect the area and prevent from some damages because of the wrong usage. Questionnaire results in Cengiz (1996) and 2006 was compared. It is aimed to define the usage demands researching the effect of time change on recreational tendencies during the last ten years. This study has pointed out that previous scientific results haven't applied by local administration. For the comparison of changing of recreational demands for years 1996 and 2006, “z proportion test” on Minitab 13.0 statistics software has been used.

Findings in the research show that there has been no change on visitor profile, needs and preferences of the recreational and tourism activities during the last ten years. Needs of the local community have not been implemented. Furthermore, it has been seen that local administrations have not utilized the scientific results and solved the problems.

**Keywords:** Kafkasör Forest, recreation, visitor needs

### Giriş

Doğal alanların geleceği ve yönetim içerikleri gittikçe önem kazanmaktadır (Winter and Lockwood, 2005). Ekolojik sürdürülebilirlik temelinde kaynakların yönetimi önemlidir (Sun and Walsh, 1998).

Doğal kaynaklardan biri olan orman alanlarında, en önemli konulardan biri sürdürülebilir orman yönetimidir. Orman politikalarında sürdürülebilirlik kavramı sosyal, ekonomik, politik, etik ve çevresel değerleri

birlikte kapsamaktadır (Kliskey, 2000). Son yıllarda geleneksel orman yönetimi kavramı sürdürülebilir orman yönetimi kavramı şekline dönüşmektedir (Sun and Walsh, 1998). Orman alanları, orman üretimi ve ağaçlık alan olarak algılanan geleneksel yaklaşıma ek olarak çok amaçlı ormanlara doğru önemli değişim göstermektedir (Brainard ve ark., 2001). Orman alanlarındaki yeni talepler toplum tarafından oluşturulmaya başlanmıştır. Toplum isteklerine göre rekreasyon ve koruma orman yönetiminde önceliklidir (Lacaze, 2000). Ormanlardaki rekreasyon ve turizm değerleri bütün dünyada farkına varılmaya başlanmıştır (Sun and Walsh, 1998; Hill and Courtney, 2006). Artık orman politikası, koruma ve rekreasyon konularını finansal olarak tamamlayıcı kabul etmektedir (Tomkins, 1990; Lacaze, 2000). Orman alanlarındaki rekreasyon alanları gittikçe önem kazanmıştır (Schiller, 2001; Shelby ve ark., 2005). Fakat plansız şekilde artan ormanlardaki rekreasyon alanlarında insan etkileşimleri ve doğal alanlara davranışları biyolojik çeşitliliğin kaybına, ekosistem işlevlerinin bozulmasına ve verimlilik kapasitesinin azalmasına neden olmaktadır. Orman alanlarında sürdürülebilirlik, rekreasyon ve turizmin ekolojik etkilerinin iyi bilinmesi ve olumsuz etkilerinin minimize edilmesi ile sağlanabilir (Sun and Walsh, 1998).

Sürdürülebilirliğin sağlanması için araştırmalarda toplum talepleri dikkate alınarak analiz yapılmalıdır (Lacaze, 2000; Pouta ve ark., 2000). Problemlerin çözümü için insan davranışlarının incelenmesi iyi bir yaklaşım yoludur (Trakolis, 2001; Winter and Lockwood, 2005). Kullanıcı kompozisyonu ve aktivite çeşitlerinin kullanım düzeyleri ormanlardaki rekreasyon alanlarında karşılaşılan önemli araçlardır (Yılmaz ve ark., 2006; Jim and Chen, 2006) Çünkü alanın temel bilgileri, kimlerin ne zaman kullandığı, değişik aktivite çeşitleri, değişik beklenti ve ihtiyaçlar sonucunda farklı davranışlar gösterir. Birkaç aktivitenin çakışması alanın taşıma kapasitesinin en üste çıkmasına ve aşmasına neden olabilir. Bu nedenle taşıma kapasitesinin alt düzeyde olması talebe, rekreasyonel alt yapıya ve birçok yönetim kararlarına bağlıdır (Lindhagen ve ark., 2000; Winter and Lockwood, 2005; Arnbeger, 2006). Ormanlardaki rekreasyon alanlarında yoğunluk ve çeşitli kullanımlar nedeniyle güvenilir ve detaylı ziyaretçi dataları rekreasyon kullanımlarını anlamak ve ekolojik

etki yanında geleneksel alan kullanımını tanımlayan yönetim stratejileri için de önemlidir. Bu veriler orman içi rekreasyon alanlarının tampon zon olarak planlanması ve tasarımına yardımcı olur.

Araştırmalarda halkın incelenmesinde çeşitli davranışlar, istekler, bilgi, inanışlar, personel (öznel kişilikler) gibi belirleyiciler, sosyal psikoloji, çevre koruma ve kullanmada bireysel davranışların belirlediği faktörlerin tümü bireysel davranışları açıklayan model (Theoretical model) ile bütünleşmektedir ve bu modellerin çoğu davranış teorileri olarak açıklanmaktadır (Sun and Walsh, 1998; Winter and Lockwood, 2005). Bireysel istekler ve doğal alanların rekreasyon değerleri arasındaki ilişkiler Natural Area Value Scale (NAVS) yöntemiyle ölçülmektedir. Bu yöntemde aynı zamanda yerel halkın ortak değerleri de önemlidir (Winter and Lockwood, 2005). Riskin algılanmasında ziyaretçilerin istekleri ve ihtiyaçları anahtar rol oynar. Diğer bir deyişle ziyaretçilerin risklerini azaltmak ve memnuniyetlerini artırmak önemli faktördür (Sun and Walsh, 1998; Hsu and Lin, 2006). Anket yöntemiyle toplumun şimdiki ve gelecekteki gereksinimleri ortaya konulabilmektedir (Mitra, 1994; Jakus and Shaw, 1997; Sun and Walsh, 1998). Ajzen'e göre (1988) Bu yöntemin avantajı görüşmeler esnasında sorunların doğru tanımlanması ve açıklanmasını sağlayabilmektir.

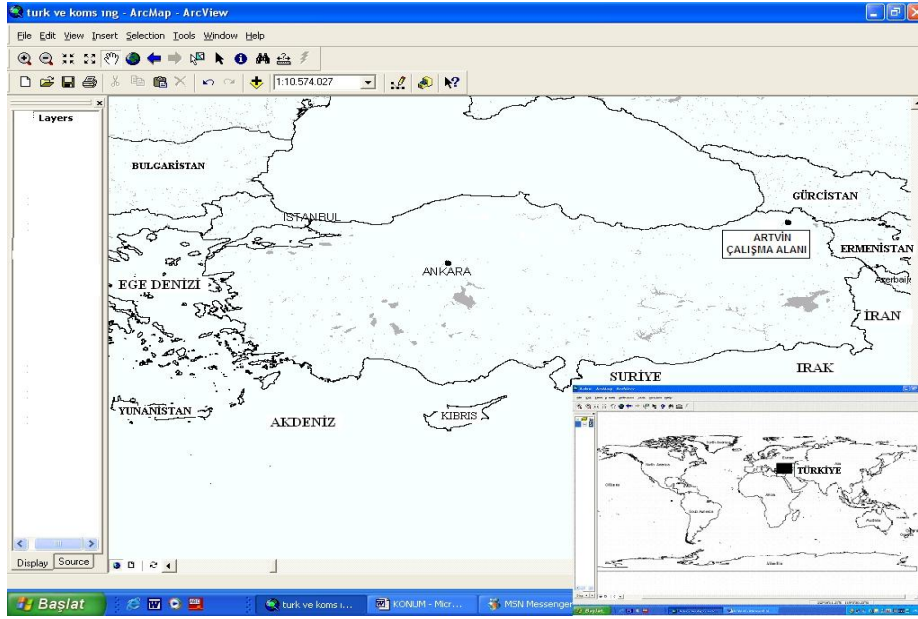
Bu çalışmada çevreye duyarlı ormanlardaki rekreasyon alanlarının sürdürülebilirliği Kafkasör Orman alanında vurgulanmaktadır. Doğal ve kültürel yönden zengin olan araştırma alanı, yakın yöre halkının ve yabancı turistlerin ilgisini çeken alanlardan biri olup rekreasyon amaçlı kullanılmaktadır. Çalışmada, rekreasyon alanında ziyaretçi isteklerinin belirlenmesi ve geçen on yıllık süreçte meydana gelen değişikliklerin ortaya konulması amaçlanmıştır. Yapılan çalışma aynı zamanda daha önce ortaya konulan bilimsel sonuçların yerel yönetimler açısından uygulama derecesini de ölçmektedir.

### **Materyal ve Yöntem**

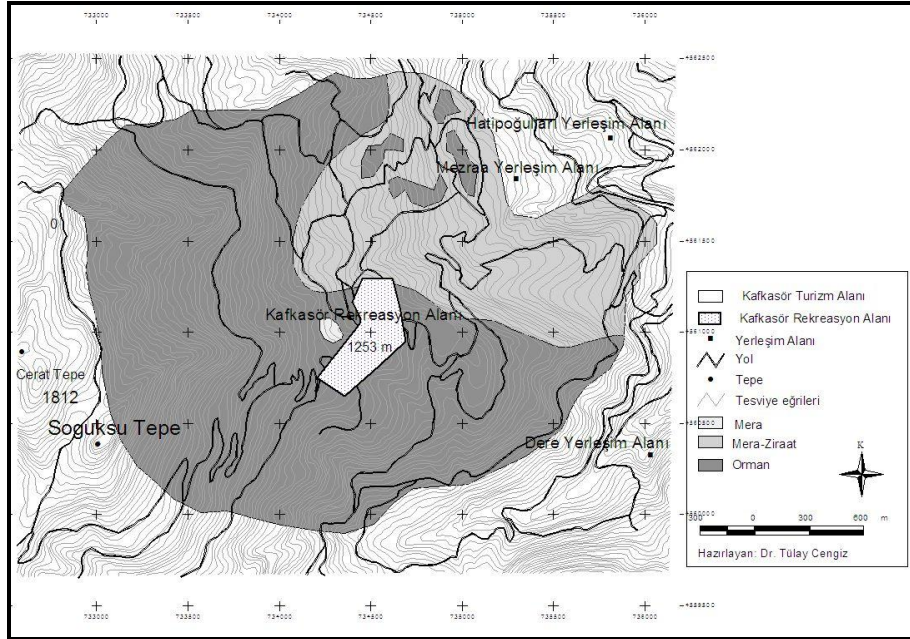
Kafkasör Ormanı, Türkiye'nin kuzey doğusunda bulunan Artvin İli'nde kent merkezine 20 km. uzaklıkta bulunmaktadır (Şekil 1). Araştırma alanı dik ve sarp dağlarla çevrelendiği için ilginç formasyona sahiptir. Alanda yüksek eğimli yamaçlar ve derin

yarımlar görülmektedir. Genel jeomorfolojik durum çok yarılmış, parçalı, rölyefi çok dar ve derin vadilerle bölünmüş bir yapıdan oluşmaktadır. Alanın yükseltisi 1762 m - 800 m. arasında değişmektedir (Şekil 2). Eğim grupları incelendiğinde çok dik eğime sahip alanlar görülmektedir. Alanda eğimi % 20-70

arasında olan alanlar en fazla yeri tutmaktadır. Alanın genel bakışı doğu yönüdür. Güngör ve Cengiz (2007) e göre Kafkasör orman alanı rekreasyon ve turizm kullanımında iklimatik konfor açısından uygun alanlar olarak saptanmıştır.



Şekil 1. Çalışma alanının konumu  
Figure 1. Location of the study area



Şekil 2. Kafkasör turizm alanındaki mevcut kullanımlar  
Figure 2. Topography of the Kafkasör area

Ayrıca alan flora zenginliği açısından önemli potansiyele sahiptir. Alanı içinde bulunduğu bölge ile değerlendirirsek bitki coğrafyası açısından Avrupa-Sibirya Floristik Bölgesi'nin "Kolşik" bölümünde yer almaktadır. Tür bakımından zengin olan alanda çok sayıda relikt ve endemik bitkiler bulunmaktadır (Anşin, 1983; Öztan ve ark., 1995).

Araştırma alanının rekreasyonel odak noktasını oluşturan alan 1253 m yükseltide, yaklaşık 23 hektarlık büyüklüktedir. Bu alanda 1980 yılından bu yana her yıl, Temmuz ayında üç gün süresince Kafkasör Kültür ve Sanat Festivali düzenlenmektedir. Organizasyonda çadır kurma, boğa güreşleri, yöresel yemekler ve oyunların sergilendiği aktiviteler yapılmaktadır. Festivalde yapılan boğa güreşleri, Kafkasör alanının simgesi durumundadır. Bu güreşlerde 50 kadar boğa göğüs çaplarına göre baş, başaltı, büyük orta, küçük orta ve ayak olmak üzere güreştirilirler. Ayrıca kişisel tüketime yönelik dokumacılık yaygındır. Özellikle dokunan halı ve kilimler kök boya ile saf yünden yapılmaktadır. Bundan dolayı çok değerlidir. Ağaç işçiliği de geleneksel olarak önemlidir.

Alanda oturma yerleri, yönlendirici levhalar ve oturma bankları gibi rekreasyonel donatılar yer almamaktadır. Daha fazla ziyaretçi için kalacak yer ve yol ağı yeterli değildir. Bu tesisler yetersiz olmasına rağmen alanın merkeze yakınlığı nedeniyle kullanım sıkıntıları azaltılabilmektedir. Ancak yaz aylarında alan yoğun ilgi görmektedir. Özellikle şenlikler zamanı piknik, çadır kurma ve boğa güreşini izleme amacıyla alan ziyaretçi akınına uğramaktadır. Bu durum alanın taşıma kapasitesinin üzerine çıkmasına neden olmaktadır. Alan taşıma kapasitesi 2006 yılında minimum 3432, maksimum 5750 kişi olarak saptanmıştır (Yüksek ve ark., 2007). Oysa festival zamanı 2006 yılında alana 8607 ziyaretçi giriş yapmıştır. Alan bu yoğunluğu kaldırabilecek kapasiteye sahip değildir.

Araştırma yöntemi olarak ziyaretçilere anket uygulanmıştır. Temmuz 2006 yılında alanın yoğun kullanıldığı dönem olan Kafkasör Festivali'nde rastgele seçilen yüz kişi ve kent merkezinde de yüz kişi olmak üzere toplam ikiyüz kişiye anket uygulanmıştır. Yapılan bu anket sonuçları ile 1996 yılında aynı şekilde yapılan anket sonuçları karşılaştırılarak geçen

on yıllık süreçte zaman değişiminin rekreasyonel tercihler ve davranışlara olan etkisi incelenmiştir. İki anketin verilerini karşılaştırmak için Minitab 13.0 istatistik paket programı kullanılmıştır (Zar, 1999). Böylece süreçte meydana gelen değişikliklerin gözardı edilip edilemeyeceği, zaman içinde meydana gelen değişimin önemli olup olmadığı analiz edilmiştir. Araştırma alanının rekreasyon aktiviteleri açısından tanımlanabilmesi için verilerin bir kısmı bilgisayar ortamında Coğrafi Bilgi Sistemleri (CBS) Arcview (8.3) programı yardımıyla haritalara aktararak veri tabanı oluşturulmuştur.

### Bulgular

Araştırmada anket çalışmaları sonucunda alanının ziyaretçi verileri belirlenmiştir. Çeşitli ziyaret ilişkilerini açıklayan bu veriler; tanınma durumu, tercih nedenleri, geliş özellikleri, ulaşım özellikleri vb. olarak açıklanmıştır.

Kent merkezinde yapılan anket sonuçlarında alanın tanınma durumunda; Artvin kent halkının büyük bir kısmının Kafkasör alanını tanıdığı ve rekreatif etkinlikler için alana büyük oranda gittiği saptanmıştır. Kafkasöre giden ziyaretçi sayısında zaman sürecinde artma ve azalma gibi bir değişimin olmadığı görülmüştür (Çizelge 1).

Kafkasör alanında yapılan anket sonucu da merkezde yapılan anket sonucu ile aynı çıkmıştır (Çizelge 2). Ziyaretçi sayısında herhangi bir artma ya da azalma olmadığı tespit edilmiştir. Kent merkezinde yapılan ankete göre ziyaretçilerin Kafkasör alanına daha sık gitmesini engelleyen nedenlerin en önemlileri (Çizelge 3) saptanmıştır. Geçen on yıllık süreçte başka yerlere giden ziyaretçilerde büyük oranda azalma görülmüştür. Bunun yanı sıra insanlar işlerine daha fazla zaman ayırdığı için rekreatif etkinliklerde daha az bulunmaya başlamışlardır. Özel vasıtası olmadığı için alana daha sık gidemeyen ziyaretçi sayısında değişme olmamıştır. Zaman içinde ulaşım pahalılığı da rekreatif etkinliği engelleyen önemli nedenlerden birisi olmuştur. Alana festival zamanları dışında ulaşım güç olduğu için bu problemin çözülmediği görülmektedir. Oturulan yere uzaklığın gündeme gelmesinde Kafkasör alanına ilçelerden gelmek isteyenlerin fazlaştığı ancak vasıta problemi nedeniyle gelemedikleri belirtilmiştir.

Çizelge 1. Kafkasör alanına rekreasyon faaliyeti için gelen ziyaretçi sayısı  
Table 1. Number of visitors to Kafkasör Area for Recreational Activities

Kafkasöre ilk kez mi geliyorsunuz?/ Do you come to Kafkasör for first time?	1996 %	2006 %	Z değeri/ Z value	P değeri/ P value	z testine göre iki oran (1996-2006) arasındaki fark/ Difference between two ratios according to z test (1996-2006)
İlk kez /First time	22	26	0.66	0.507	Fark yok /No difference
Daha önce geldim/ Have visited before	78	74	+0.66	0.507	Fark yok/ No difference

p > 0.05 ise fark yok / If p > 0.05 no difference  
p ≤ 0.05 ise fark var/ If p ≤ 0.05 difference

Çizelge 2. Kafkasör alanına festival için gelen ziyaretçi sayısı  
Table 2. Number of visitors to Kafkasör for festival

Rekreatif etkinliklerde (piknik, gezinti, spor vb.) bulunmak için Kafkasör'e gider misiniz ?/ Do you go to Kafkasör for recreative activities (picnic, trekking, sports etc.)?	1996 %	2006 %	Z değeri/ Z value	P değeri/ P value	z testine göre iki oran arasında (geçen on yıllık süreçte)/ Between the two ratios according to z test (in the past 10 years )
Evet / Yes	87	88	-0.14	0.889	Fark yok/ No difference
Hayır/No	13	12	0.21	0.883	Fark yok/ No difference

p > 0.05 ise fark yok / If p > 0.05 no difference  
p ≤ 0.05 ise fark var/ If p ≤ 0.05 difference

Çizelge 3. Ziyaretçilerin Kafkasör alanına gitmemelerinin en önemli iki ana nedeni  
Table 3. Two main reasons that visitors can not go to Kafkasör Area

Kafkasöre gitmeyişinizin nedeni nedir?/ What is the reason that you can't go to Kafkasör?	1996 %	2006 %	Z değeri/ Z value	P değeri/ P value	z testine göre iki oran arasında (geçen on yıllık süreçte)/ Difference between two ratios according to z test (in last ten years)
Başka yerlere gidiyorum/ I visit other places	31	17	2.27	0.023	Fark var/ Difference
Özel oto gerek, bu olanağım yok / I don't have a private car	15	15	0	1	Fark yok/ No difference

p > 0.05 ise fark yok / If p > 0.05 no difference  
p ≤ 0.05 ise fark var/ If p ≤ 0.05 difference

Tercih nedenlerinde özellikle ziyaretçilerin Kafkasör alanına ilişkin bakış açıları, yaklaşımları ve beklentileri incelenmiştir. Gelen ziyaretçi sayısında tercihlerde de bir değişim

görülmemiştir. Ziyaretçiler ilk sırada Kafkasör Ormanını doğal güzellikleri için tercih etmiştir. Geçen zaman içinde Kafkasör'ün bakir güzelliğinin devam ettiği ve halen bu nedenle

gidildiği görülmektedir (Çizelge 4) Ancak zaman içinde alanda özellikle rekreasyon merkezinde bozulmalar görülmektedir. Festival zamanında taşıma kapasitesinin çok üzerinde olan kullanım araştırma alanına gittikçe zarar vermektedir. Geçen on yıllık periyotta muhteşem doğa özelliğine sahip bu alan gittikçe zarar görmekte ve bu devam ederse alan yakın zamanda özelliğini kaybedebilme tehlikesiyle karşı karşıya kalacaktır. Ziyaretçiler tarafından temiz hava alma ihtiyacı ikinci sırada tercih edilmiştir. Kafkasör alanı ziyaretçilerin fizyolojik gereksinmelerinde önemli bir yer tutmaktadır. Üçüncü sırada manzara güzelliği tercih edilmiştir. 1996 yılında %5.19'luk bir dilimle diğer grubunu tercih eden ziyaretçiler; eğitsel amaçlar için taşıdığı uygunluk,

festivaller gibi faktörler için burayı tercih ettiklerini bildirmişlerdir. 2006 yılında % 13 ile piknik yapmak ve % 10 ile alanın sessiz ve sakin olması değişen tercih nedenleri olmuştur.

Geliş özelliklerinde ziyaret sıklığı, tercih edilen aylar gibi değişkenler incelenmiştir (Çizelge 5). Anketler Kafkasör Ormanı'na gelen ziyaretçilerin büyük bir bölümünün, Kafkasör Festivali nedeniyle yılda bir geldiğini, diğer zamanlarda çok sık gelmediklerini ortaya koymuştur.

Kent merkezinde yapılan anket sonuçlarına göre (Çizelge 6) merkezde yaşayan halkın yılda bir gitme oranı azalırken onbeş günde bir ve haftada bir gitme sıklığı artmıştır. Geçen on yıllık süreçte Kafkasör orman alanını yerel halkın kullanma alışkanlığı fazlaşmıştır.

#### Çizelge 4. Ziyaretçilerin ana tercih nedenleri

Table 4. Main preference reasons of visitors

Burayı tercih etmeniz başlıca nedenleri nelerdir?/ What are the main reasons of your preference?	1996 %	2006 %	Z değeri/ Z value	P değeri/ P value	z testine göre iki oran arasında (geçen on yıllık süreçte)/ Difference between two ratios according to z test (in last ten years)
Doğal güzellikleri/ Natural beauties	23	24	0	1	Fark yok/ No difference
Temiz havası/ Fresh air	18	20	0	1	Fark yok/ No difference
Manzarası güzel/Beautiful scenery	14	17	-0.58	0.564	Fark yok/ No difference

p > 0.05 ise fark yok / If p > 0.05 no difference

p ≤ 0.05 ise fark var/ If p ≤ 0.05 difference

#### Çizelge 5. Kafkasör orman alanında yapılan ankete göre ziyaretçilerin alana gitme sıklığı

Table 5. Visit frequency according to the questionnaire in Kafkasör Forest

Buraya sık sık gelir misiniz? Do you visit this place frequently?	1996 %	2006 %	Z değeri/ Z value	P değeri/ P value	z testine göre iki oran arasında (geçen on yıllık süreçte)/ Difference between two ratios according to z test (in last ten years)
Yılda bir / Once a year	41	32	1.26	0.208	Fark yok/ No difference
Ayda bir / Once a month	11	15	-0.83	0.406	Fark yok/ No difference
Üç ayda bir / Once every three months	9	8	0.49	0.624	Fark yok/ No difference

p > 0.05 ise fark yok / If p > 0.05 no difference

p ≤ 0.05 ise fark var/ If p ≤ 0.05 difference

Çizelge 6. Kent merkezinde yapılan ankete göre ziyaretçilerin alana gitme sıklığı  
Table 6. Visit frequency according to the questionnaire given in the city center

Kafkasöre gitme sıklığınız nedir? (Kent merkezi)/ How frequent do you go to Kafkasör? (City Center)	1996 %	2006 %	Z değeri/ Z value	P değeri/ P value	z testine göre iki oran arasında (geçen on yıllık süreçte)/ Difference between two ratios according to z test (in last ten years)
15 günde 1 / Once every 15 days	11	19	-1.79	0.073	Fark yok/ No difference
Altı ayda bir / Once six months	14	5	2.17	0.030	Fark var/ Difference
Yılda bir / Once a year	42	13	4.62	0	Fark var/ Difference

p > 0.05 ise fark yok / If p > 0.05 no difference

p ≤ 0.05 ise fark var/ If p ≤ 0.05 difference

1996 yılında ziyaretçiler orman içi anketlerde, %43 Haziran, %21 Temmuz, %14 Ağustos aylarında, 2006 yılında ise % 39 Temmuz, % 21 Haziran, %16 Ağustos aylarında gittiklerini belirtmişlerdir. Diğer aylarda alanı ziyaretin bu aylara göre çok daha düşük olduğu görülmektedir. 1996 yılında kent içi anketlerde ziyaretçilerin %33 Haziran, %23 Temmuz, %15 Ağustos aylarında Kafkasör'ü ziyaret ettiği anlaşılmıştır. 2006 yılında ziyaretçilerin %29 Temmuz, %24 Haziran, %23 Ağustos aylarında ziyaret ettiklerini belirtmişlerdir. Bu durumda Kafkasör Ormanı'nda en çok Haziran, Temmuz, Ağustos ayları tercih edilmektedir. Haziran ayının öncelikli seçilmesinin nedeni festivalin bu ayın üçüncü haftasında organize edilmesidir. Süreç içinde festivalin Temmuz ayının ilk hafta sonuna alınması anket sonuçlarına yansımıştır. Bu da festivalin halen önemsendiğini göstermektedir. Buna göre mevsimlik dağılımlarda ziyaretçilerin sırasıyla Yaz, İlkbahar, Sonbahar ve Kış mevsiminde gittiği anlaşılmıştır. Yaz sezonundaki ayların kullanımında değişim görülmemiştir.

Ulaşım özelliklerinde ziyaretçilerin yararlandıkları ulaşım araçları incelenecek olursa, 1996 ve 2006 yıllarında öncelikle özel oto kullanımının yaygınlığına karşı diğer araçlardaki oransal düşüklükler dikkati çekmektedir. Minibüs ikinci sırayı, taksi ise üçüncü sırayı almıştır. İnsanların bu tür yerlere piknik için gitmeleri nedeni ile özel oto ve taksilerin tercih edildiği ve bu tercihlerin değişmediği görülmektedir.

Rekreasyonel aktivite ve tesis ilişkilerinde aktivite çeşitleri, rekreasyonel tesis istekleri, rekreasyonel kolaylık istekleri gibi değişkenler

incelenmiştir. Sürdürülen aktivite çeşitlerinde, Kafkasör Ormanı'nda yapılan en önemli aktivitelerden biri her yıl tekrarlanan festivaldir. Buna yönelik yapılan incelemelerde (Çizelge 7) Kafkasör Festivali'ne daha önce katılmayan yani ilk defa katılan ziyaretçi sayısında azalma olmuş denilebilir.

Kent merkezinde yapılan anketlerde (Çizelge 8) zaman içinde festivale katılan ziyaretçilerde azalma ve artma olmamıştır. Ancak yerel halk tarafından festivale katılmayanların sayısında azalma olmuştur.

Ziyaretçilerin festivale tekrar katılma sayısında zamanla artış olmuştur (Çizelge 9).

Festivale daha sık katılmayı engelleyen nedenlerin başında; 1996 yılında rekreasyon ve turistik tesislerin azlığı %25 ile birinci sırada, ulaşım gücü %22 ile ikinci sırada yer almaktadır. Kent merkezinde yapılan ankete göre, aşırı kalabalık %31 lik bir dilimle birinci sırada, %24 ile şenliklerde organizasyonun iyi olmayışı ikinci sırada, diğer nedenler %21 ile üçüncü sırada yer almaktadır. Bu nedenlerin başında, akşamları alanın güvenli olmayışı, aktivite yetersizliği, park sorunu gibi nedenler belirtilmiştir. Diğer önemli bir faktör olarak da festival zamanı girişlerde araçlara kesilen ücretin fazla olması ve diğer ekonomik sorunlar göze çarpmaktadır.

2006 yılında ormanda yapılan anket sonucuna göre, festivale daha sık katılmayı engelleyen nedenlerin başında; rekreasyon ve turistik tesislerin azlığı %29 ile birinci sırada, ulaşım gücü %27 ile ikinci sırada, aradığını bulamama %19 ile üçüncü sırada yer almaktadır. Kent anketi sonucuna göre, aşırı kalabalık % 24, organizasyonun iyi olmayışı % 16, yapılan aktivitelerin yetersiz oluşu %15,

Çizelge 7. Kafkasör orman alanında yapılan ankete göre ziyaretçilerin festivale katılma oranı  
Table 7. Visit ratios of visitors to festival in Kafkasör Forest according to the questionnaire

Kafkasör festivaline daha önce katıldınız mı? /	1996 %	2006 %	Z değeri/ Z value	P değeri/ P value	z testine göre iki oran arasında (geçen on yıllık süreçte)/ Difference between two ratios according to z test (in last ten years)
Evet / Yes	72	83	-1.45	0.147	Fark yok / No difference
Hayır / No	28	17	-1.82	0.068	Fark var sayılabilir/ Slight difference

p > 0.05 ise fark yok / If p > 0.05 no difference  
p ≤ 0.05 ise fark var/ If p ≤ 0.05 difference

Çizelge 8. Kent merkezinde yapılan ankete göre ziyaretçilerin festivale katılma oranı  
Table 8. Frequency of visits to festival according to the questionnaire given in city center

“Kafkasör festivaline hiç katıldınız mı?” (kent merkezinde yapılan anket)/	1996 %	2006 %	Z değeri/ Z value	P değeri/ P value	z testine göre iki oran arasında (geçen on yıllık süreçte)/ Difference between two ratios according to z test (in last ten years)
Evet / Yes	84	93	-1.27	0.205	Fark yok/ No difference
Hayır/ No	16	7	1.99	0.047	Fark var/ Difference

p > 0.05 ise fark yok / If p > 0.05 no difference  
p ≤ 0.05 ise fark var/ If p ≤ 0.05 difference

Çizelge 9. Ziyaretçilerin festivale kaç kez katıldıkları  
Table 9. How many times each visitor has attended the festival

Festivale kaç kez katıldınız?/ How many times have you attended the festival?	1996 %	2006 %	Z değeri/ Z value	P değeri/ P value	Z testine göre iki oran arasında (geçen on yıllık süreçte)/ Difference between two ratios according to z test (in last ten years)
5 kez ve daha az / 5 times or less	51	36	2.01	0.044	Fark var / Difference
6 - 10 kez / 6 - 10 times	28	14	2.40	0.017	Fark var / Difference
10' dan fazla / More than 10 times	22	50	-4.04	0.00	Fark var / Difference

p > 0.05 ise fark yok / If p > 0.05 no difference  
p ≤ 0.05 ise fark var/ If p ≤ 0.05 difference

ulaşım gücünü %15 olarak görülmektedir. Analizler sonucunda festivale katılmayı engelleyen sorunların aynı kaldığı, sorunların çözülmediği görülmektedir.

Festivalde ziyaretçilerin en çok beğendikleri aktiviteler 1996 yılında sırasıyla boğa güreşleri, kamp yapma, piknik, folklor aktiviteleridir. 2006 yılında ise boğa güreşleri,

piknik yapma, doğayı inceleme, folklor, yürüyüş yapma, kamp yapma aktiviteleri yer almaktadır. Süreç içinde Kafkasör Ormanı'nın simgesi durumuna gelen boğa güreşlerinin önemi devam etmiştir. Buna ilaveten ziyaretçilerde doğaya yönelik inceleme, tanıma, dağ yürüyüşü gibi aktiviteler önem kazanmıştır.



Rekreasyonel tesis istekleri Kafkasör Ormanı'ndaki rekreasyonel yapının tanımlanmasına yönelik ikinci değişken olarak ele alınmıştır. Ziyaretçiler tarafından bu konuda yapılan tercihlere göre Kafkasör Ormanı'nda bulunması istenen tesisler içinde; 1996 yılında organize kamp yeri, piknik yeri, açık hava konser yeri, açık hava spor olanakları önemli yer almaktadır. 2006 yılında ise orman içi ankette, piknik yeri yaya yürüyüş yolları organize kamp alanı, açık hava konser alanı, açık hava spor olanakları önemli yer almaktadır. Ziyaretçi isteklerinde bu rekreasyonel tesislerinden hiçbiri geçen süreçte yapılmamıştır. Bu nedenle zaruri olan tesisler tekrar ziyaretçiler tarafından istenmiştir.

Rekreasyonel tesis isteklerinde 1996 ve 2006 yılları arasında değişiklik olmamıştır. Ziyaretçiler Kafkasör Ormanı'nda en çok tuvaletler, çöp kutuları, telefon, piknik masaları, korunaklar (güneş, yağmur), otopark, aydınlatma elemanları vb. isteklerde bulunmuştur. Ormanda piknik ocakları, çeşme, otopark çok az sayıda bulunmakta olup sayıca yeterli değildir.

Araştırma alanında ve kentte yapılan anketler sonucunda, ziyaretçilerin bireysel özellikleri, sosyo ekonomik yapıları ile kentsel yaşam ortamları belirlenmiştir. Araştırma alanında mevcut ziyaretçilere ilişkin saptanmaya çalışılan başlıca bireysel özellikler; cinsiyet, yaş, eğitim durumu, meslek vb. gibi

bireyin öznel yapısını ortaya koyan değişkenlerden oluşmaktadır.

İlk değişken olan cinsiyete göre Kafkasör ziyaretçileri incelendiğinde (Çizelge 10), cinsiyet dağılımında ve oranında bir değişimin olmadığı görülmektedir.

Yaş gruplarına göre ziyaretçiler arasında, daha çok genç ve orta yaşlıların belirgin bir ağırlık taşıdığı görülmüştür. Orman içi anketlerine göre 1996 yılında, 16-25 yaş grubu ilk, 26-35 yaş grubu ikinci, 36-45 yaş grubu ise üçüncü sırada yer almaktadır. 2006 yılında, 26-35 yaş grubu ilk, 16-25 yaş grubu ikinci, 36-45 yaş grubu ise üçüncü sırada yer almaktadır. Zaman içinde araştırma alanı gençlerden ziyade orta yaş grubunun daha çok dikkatini çekmeye başlamıştır.

Kafkasör'e gelen ziyaretçilerin tahsil durumunda herhangi bir değişiklik görülmemiştir. 1996-2006 periyodunda lise mezunları birinci, yüksekokul mezunları ikinci, ilkokul mezunları üçüncü sırada yer almıştır. Ziyaretçilerin eğitim düzeyiyle doğru orantılı olarak rekreasyon kullanımları artmıştır.

Rekreasyonel etkinliklerin oluşmasında, ekonomik koşulların belirleyici ve yönlendirici etkileri dikkate alındığında 1996-2006 periyodunda çok düşük gelire sahip kesimlerin Kafkasör'e gelebilme olanakları çok kısıtlı görülmektedir. Bu durumda mevcut ziyaretçilerin genel olarak orta ve kısmen yüksek gelir düzeyindeki kesimlerden oluştuğu görülmektedir.

Çizelge 10. Cinsiyete göre Kafkasör ziyaretçileri  
Table 10. Kafkasör visitors according to their sexes.

Ziyaretçinin Cinsiyeti/ Sex	1996 %	2006 %	Z değeri	P değeri	z testine göre iki oran arasında (geçen on yıllık süreçte )
Kadın / Female	34	28	0.88	0.378	Fark yok
Erkek / Male	67	72	-0.64	0.522	Fark yok

p > 0.05 ise fark yok

p ≤ 0.05 ise fark var

### Tartışma ve Sonuç

Birçok ülkede olduğu gibi Türkiye'de de önemli konulardan biri sürdürülebilir orman yönetimi olmuştur. Sosyal, ekonomik, politik, ahlaki ve çevresel etmenler World Comission of Environment and Development (1987) ve Rio Dünya Zirvesinde (1992) yapılan Helsinki ve Lisbon konferansları ormanların korunması

ve sürdürülebilir orman yönetimini ele almıştır. Sürdürülebilir orman yönetimi anahtar kelimedir. Orman için bu denklemde sosyal etmenler önemli derecede yer almaktadır (O'Brien, 2003). Bu kapsamda çeşitli değerleri yönetmek için insan ve orman topluluklarını bir arada düşünmek gerekir. Bu tür bir yaklaşım

çevresel konulara (problemlere) önceliği getirir (O'Brien, 2003; Shelby ve ark., 2005). Bu nedenle rekreasyon alanlarında problemlerin çözümünde halkın tercihleri, merakları uzun dönem yönetim ve planlama kararlarında etkili olmuştur. Halk değerleri, politikacılar ve uzmanlar tarafından ulusal ölçekten, bölgesel ve yerel ölçeğe kadar değişik ölçeklerde tartışılmıştır (Schiller, 2001; O'Brien, 2003; Shelby ve ark., 2005).

Ormanlarda ağaç üretiminin yanı sıra, görüşmeler ve anketler sonucunda rekreasyon alanlarının olması gerektiği de ortaya çıkmıştır. Türkiye'de ormana dayalı rekreasyon ve turizm kullanımı gittikçe artmaktadır. Bu konuda çok çeşitli bilimsel çalışmalar yer almaktadır (Pehlivanoglu 1987, Atken, 2003; Pak ve Türker, 2004; Daşdemir ve Güngör, 2004). Ancak çevresel etki üzerine yapılan bu değerli araştırmaların birçoğu yerel yönetimler tarafından uygulanmamaktadır. Kafkasör alanında örneklendiği gibi bazı doğal değerler kendi haline bırakılabilmekte ve zamanla kullanımlardan dolayı tahrip olmaktadır.

## Kaynaklar

- Anşin, R., 1983. Türkiye'nin flora bölgeleri ve bu bölgelerde yayılan asal vejetasyon tipleri. Karadeniz Teknik Üniversitesi Orman Fakültesi Dergisi 6 (2), 318-319.
- Arnberger, A., 2006. Recreation use of urban forests: an inter-area comparison. Urban Forestry and Urban Greening, 4: 135-144. [www.elsevier.de/ufug](http://www.elsevier.de/ufug).
- Ajzen, I., 1988. Attitudes, Personality and Behavior. Milton-Keynes, England: Open University Press & Chicago, IL: Dorsey Press.
- Atken, M., 2003. Isparta ilindeki bazı rekreasyon alanlarının mevcut potansiyellerinin belirlenmesi. Süleyman Demirel Üniversitesi Orman Fakültesi Dergisi 2, 115-132.
- Brainard, J., I. Bateman and A. Lovett, 2001. Modelling demand for recreation in English woodlands. Forestry, 74(5): 423-438.
- Cengiz, T., 1996. Artvin Kafkasör yöresi peyzaj planlama kararlarının saptanması üzerine bir araştırma (Yüksek Lisans Tezi). Ankara Üniversitesi Fen Bilimleri Enstitüsü Peyzaj Mimarlığı Anabilim Dalı, Ankara.
- Daşdemir, İ. ve E. Güngör, 2004. Çok boyutlu karar verme metotları ve ormancılıkta uygulama alanları. Zonguldak Karaelmas Üniversitesi Bartın Orman Fakültesi Dergisi, I-II: 1-9.
- Güngör, S. ve T. Cengiz, 2006. Artvinin iklim konforuna sahip rekreasyon ve turizm alanları. Kafkas Üniversitesi Artvin Orman Fakültesi Dergisi (Journal of Artvin Forestry Faculty of Kafkas University), 7 (1): 69-80.
- Hill, GW and PR. Courtney, 2006. Demand analysis projections for recreational visits to countryside woodlands in Great Britain. Forestry 79(2):185-200.
- Hsu, T.H. and L.Z. Lin, 2006. Using fuzzy set theoretic techniques to analyze travel risk: an empirical study. Tourism Management, 27: 968-981.
- Jakus, P. and W. D. Shaw, 1997. Congestion at recreation areas: empirical evidence on perceptions, mitigating behaviour and management preferences. Journal of Environmental Management, 50: 389 - 401.
- Jim, C.Y. and W.Y. Chen, 2006. Recreation-amenity use and contingent valuation of urban greenspaces in Guangzhou, China. Landscape and Urban Planning, 75: 81-96.
- Kliskey, A.D., 2000. Recreation terrain suitability mapping: a spatially explicit methodology for determining recreation potential for resource use assessment. Landscape and Urban Planning, 52, 30-43.
- Lacaze, J.F., 2000. Forest management for recreation and conservation: new challenges. Forestry, 73 (2): 137-141. [www.ingentaconnect.com/content/oup](http://www.ingentaconnect.com/content/oup).

Araştırmada bulgular göstermiştir ki rekreasyon ve turizm aktivitelerinde geçen on yıllık süreçte alanı kullanan ziyaretçi profilinde, isteklerde ve tercihlerde büyük oranda bir değişim görülmemiştir. Ayrıca yerel halkın on yıllık süreç içinde isteklerinin hiçbiri gerçekleşmemiştir. Buna tepki olarak yerel halk özellikle alanın yoğun kullanımı olan festival zamanında alana gitmemeyi tercih etmektedir. İyi organize edilmeyen festivalde yerel halk kültürünü ve yaşamını aktaramamaktadır. Böylece rekreasyonel aktivitelerden büyük oranda ekonomik olarak yararlanamamaktadır. Ayrıca yerel yönetimlerin yapılan bilimsel araştırmaların sonuçlarından yararlanmadığı ve problemleri çözmediği görülmektedir. Hem fiziksel hem de biyolojik olarak doğal kaynak değerinin iyi yönetilmemesi negatif etkilere neden olabilmektedir.

Oysa Türkiye'nin içinde bulunduğu kalkınma süreci, bütün kaynakları planlı ve rasyonel bir yöntemle kullanarak kalkınmayı hızlı ve dengeli bir biçimde sürdürmeyi gerektirmektedir.

- Lindhagen, A. and L. Hörsten, 2000. Forest recreation in 1977 and 1997 in Sweden: changes in public preference and behavior. *Forestry*, 73: 143-153.
- Mitra, A., 1994. Use of focus groups in the design of recreation needs assessment questionnaires. *Evaluation and Program Planning*, 17: 133-140.
- O'Brien, E.A., 2003. Human values and their importance to the development of forestry policy in Britain: a literature review. *Forestry*, 76: 3-17.
- Öztan, Y., T. Cengiz, Ö. Eminağaoğlu, S. Güner ve B. Kurdoğlu, 1995. Artvin-Cerat Tepe yöresi ve Meydanlar Mahallesi florası ile bu yöredeki saf ve karışık ladin meşcerelerinde floristik incelemeler. Kafkas Üniversitesi Artvin Orman Fakültesi, İnceleme Raporu, Artvin.
- Pak, M. ve M. F. Türker, 2004. Orman kaynağından rekreasyonel amaçlı yararlanmanın ekonomik değerinin koşullu değerlendirme yöntemi yardımıyla tahmin edilmesi (kapıçam orman içi dinlenme yeri örneği). Kahramanmaraş Sütçü İmam Üniversitesi Fen ve Mühendislik Dergisi, 7(1): 59-64.
- Pehlivanoglu, T., 1987. Belgrad Ormanının rekreasyon potansiyeli ve planlama ilkelerinin tespiti, İ.Ü. Fen Bilimleri Enstitüsü Doktora Tezi, İstanbul.
- Pouta, E., T. Sievanen and M. Heikkilä, 2000. National outdoor recreation demand and supply in Finland: an assessment project. *Forestry*, 73 (2): 103-105, Oxford.
- Sun, D. and D. Walsh, 1998. Review of studies on environmental impacts of recreation and tourism in Australia. *Journal of Environmental Management*, 53, 323-338.
- Schiller, G., 2001. Biometeorology and recreation in east mediterranean forest. *Landscape and Urban Planning*, 57, 1-12.
- Shelby, B., J. R. Thompson, M. Brunson and R. Johnsona, 2005. A decade of recreation ratings for six silviculture treatments in Western Oregon. *Journal of Environmental Management*, 75, 239-246. [www.elsevier.com/locate/jenvman](http://www.elsevier.com/locate/jenvman).
- Trakolis, D., 2001. Local people's perceptions of planning and management issues in Prespes. *Journal of Environmental Management*, 61: 227-241.
- Tomkins, J., 1990. Recreation and the forestry commission: The case for multiple-use resource management within public forestry in the UK. *Journal of Environmental Management*, 30: 79-88.
- Winter, C. and M. Lockwood, 2005. A model for measuring natural area values and park preferences. *Environmental Conservation*, 32: 270-278.
- Yılmaz, S., M. Zengin and N. D. Yıldız, 2006. Determination of user profile at city parks: A sample from Turkey. *Building and Environment*, 42, 2325-2332. [www.elsevier.com/locate/builden](http://www.elsevier.com/locate/builden).
- Yüksek, T., T. Cengiz ve F. Yüksek, 2007. Festival etkinliklerinin koruma-kullanma açısından değerlendirilmesi: Kafkasör örneği. *Ekoloji*, 67, 37-45.
- Zar, J. H., 1999. *Biostatistical Analysis*. New Jersey: Prentice- Hall INC. Simon and Schuster, A Viacom Company.