

Karaz-/Kura-Aras-/Khirbet Kerak- Kültür Olgusu ve Tarihöncesi Bölgelerarası İlişkiler*



H. Gönül YALÇIN**

Keywords: Karaz / Kura-Araxes / Khirbet Kerak Culture, Intercultural Dynamics, Late Chalcolithic, Early Bronze Age, Socio-Economic Interactions, Raw Materials.

From today's point of view, the origins of Karaz / Kura Aras / Khirbet Kerak culture and its dispersal to Transcaucasia, Eastern Anatolia, Northwest Iran, Syro-Mesopotamia as well as to the Levant can be explained through the intercultural dynamics in the Late Chalcolithic Period and the Early Bronze Age. In these periods, this culture influenced the cultural dynamics in Central Anatolia either. The transhumant lifestyle possibly preferred because of the socio-economic reasons and trade as an outcome played probably an important part in these dynamics. Due to this evidence, we may assess this long-lived culture as a phenomenon that took shape because of the social, economic and religious interactions between the regions mentioned above in the course of many centuries. The trade with raw materials was probably the main reason of this culture's dispersal.

Anahtar Kelimeler: Karaz / Kura-Aras, Khirbet Kerak Kültürü, Kültürlerarası Devinimler, Geç Kalkolitik, İlk Tunç Çağı, Sosyo-Ekonomik etkileşim, Hammaddeler.

Günümüz bakış açısıyla, Karaz / Kura Aras / Khirbet Kerak Kültürü'nün kökeni ile Transkafkasya, Doğu Anadolu, Kuzeybatı İran, Suriye-Mezopotamya ve Levant Bölgesi'ne yayılması Geç Kalkolitik ve İlk Tunç çağlarında yaşanan bölgelerarası devinimlerden kaynaklanan kültürel etkileşimle açıklanabilir. Söz konusu çağlarda, Karaz Kültürü Orta Anadolu kültürleri ile de etkileşim içindeydi. Sosyo-ekonomik nedenlerle sürdürülen olası göçebe yaşam biçimi ve bunun sonuçlarından olan ticaret, bu kültürel etkileşimlerde önemli bir rol oynamış olmalıdır. Bu uzun soluklu kültürü yukarıda sıraladığımız bölgeler arasında, yüzyıllar boyunca şekillenen sosyal, ekonomik ve dinsel-inançsal ilişkilerden yola çıkarak şaşırtıcı bir olgu olarak tanımlamak uygundur. Doğal ürünler ve hammadde ticareti kültürün yayılmasının ana nedeni olmalıdır. Önemli hammaddeler arasında metal yer alır.

* Birinci Hakeme Gönderilme Tarihi: 22.10.2020 Kabul Tarihi: 21.11.2020

İkinci Hakeme Gönderilme Tarihi: 20.11.2020 Kabul Tarihi: 08.12.2020

** Dr. H. Gönül YALÇIN, Archäometallurgie, Deutsches Bergbau-Museum Bochum, Herner Strasse 45, 44797 Bochum. Goenuel.Yalcin@bergbaumuseum.de ; Orcid ID: 0000 0002 4559 7790

Giriş

Geç Kalkolitik ile İlk Tunç çağlarına tarihlenen ve başta kendine özgü çanak çömleği olmak üzere, mimarisi ve küçük buluntuları yoluyla arkeolojik kontekstlerde kolayca ayırt edilebilen Karaz Kültürü karmaşık bir kültür bütünüdür. Anadolu ayağını oluşturur. Özellikle Doğu Anadolu'da çok yaygın olan ve etki alanının Güneydoğu Anadolu'ya da ulaştığı anlaşılan Karaz ve ait olduğu bütün, bilinen en uzun soluklu tarihöncesi kültürler arasında yer alır (Fig. 1).

Keramik yoluyla 19. yüzyılın sonunda ilk gözlemlendiği, Gürcistan, Ermenistan ve Azerbaycan'ı da kapsayan Transkafkasya'da Kafkasya'nın Eneolitik Kültürü ve Kura-Aras Kültürü, Azerbaycan ve Kuzeybatı İran'da Erken Transkafkasya ya da Yanık Kültürü, 20'li yıllarda saptandığı Filistin ve sonraları İsrail'de Khirbet Kerak olarak adlandırılan bu kültürün başlangıcı yaklaşık MÖ 4. binyılın ikinci yarısına tarihlendirilir (Burney – Lang 1971: 44; Yalçın 2012: 21, 23; Sagona 2014b). MÖ 3. binyıl boyunca giderek söz konusu bölgelere yayılan kültürden, Doğu Anadolu'da varlığını MÖ 2. binyılın başlarında da sürdürmüş olması nedeniyle, bölgeler ve kültürler arası şaşırtıcı bir olgu şeklinde söz etmek uygun düşer (Sagona 2000: 330; Yalçın 2012: 23; Işıklı 2015: 242).

Ortak paydası benzer özellikte arkeolojik kalıntılar olan bu kültürün yerleşim alanları Kura, Aras, Fırat, Dicle ve Asi nehirlerinin ya da kollarının suladığı ova ve sıradağların arasında kalan yaylalar, dağ yamaçlarında yerleşmeye uygun, korunaklı ve verimli arazilerdir. Araştırmacılar bu kültüre dahil insan topluluklarının erken dönemlerde göçer ya da yarı göçer olduklarını, Transkafkasya, Doğu Anadolu ve Kuzeybatı İran çekirdek bölgelerinde hareket ettiklerini ve bu sayede kültürler arası ilişkiler kurduklarını, zamanla da yerleşik düzene geçtiklerini düşünmektedir (Frangipane 2014; Sagona 2014a: 42). Kültürün Güneydoğu Anadolu ve Levant'a dek yayılmış olması izlenen rotalar ile bölgeler arası sosyo-ekonomik dinamiklerin işleyişiyle ilgili savların üretilmesine yol açmıştır. Son zamanlarda kültürün erken ve son dönemlerinde Orta Anadolu ile olan ilişkileri de yeniden gündeme gelmektedir (Çalışkan Akgül 2012; Frangipane 2012, Greenberg – Palumbi 2015).

Kültürün erken dönemlerinde dalörgü tekniğiyle kerpicin bir arada kullanıldığı, kazık delikli, yuvarlak ya da yuvarlatılmış dörtgen planlı konut mimarisi ile karşılaşılır. Bu mimarinin hayvancılıkla uğraşan konar göçerlerin yaşam biçimini yansıttığı varsayılabilir. Ancak İlk Tunç Çağı'nın ilerleyen evrelerinde mimaride de bir değişim olduğu, yayılım alanlarının coğrafi ve sosyal koşullarına göre, örneğin Doğu Anadolu'da, Keban Bölgesi'nde dörtgen kerpiç, hatta iki katlı mimariye geçildiği, Altınova'da Norşuntepe'den de bilindiği gibi, "artı ürünün" depolandığı büyükçe merkezlerin oluştuğu ve özellikle Anadolu'daki yerleşimlerin tahkimat duvarlarıyla korunduğu anlaşılmaktadır (Yalçın 2012: 26-28, 30, 31) (Fig. 2). Bu değişim sürecinde Doğu Anadolu'da, örneğin Keban Bölgesi ve Malatya Ovası'nda, Son Kalkolitik Çağ'dan itibaren farklı kültürleri yansıtan insan topluluklarının zaman zaman bir arada yaşamış olmaları ve bu nedenle bir kültür alışverişi

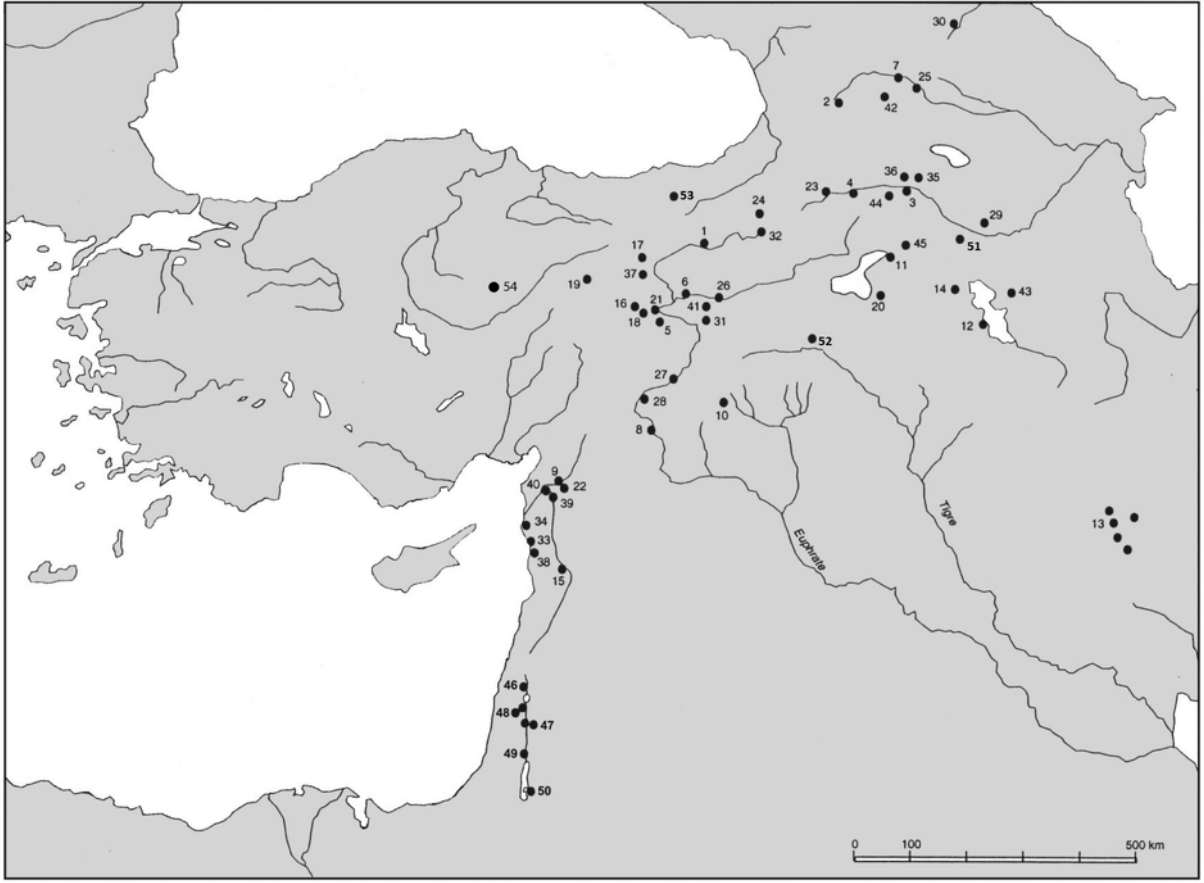


Fig. 1. Kura-Aras / Karaz / Khirbet Kerak Kültürü'nün Transkaşkasya ve Önasya'da yayılımı ve kültürle ilişkilendirilen belli başlı yerleşmeler (Kişisel arşiv: Yalçın 2012: 24, Karte 1):

- | | | | |
|-------------------------------|---|-------------------------|--|
| 1. Altın-tepe | 17. Hornavil | 28. Kurban Höyük | 44. Yaycı |
| 2. Amiranis Gora | 18. Horomhan | 29. Kül-tepe | 45. Zül-fübulak |
| 3. Ararat-Ağrı | 19. Değirmende | 30. Lugowe, | 46. Tell es-Shuna |
| 4. Armawir Blur | 20. İremir | 31. Norşuntepe | 47. Affula |
| 5. Arslantepe | 21. İsaköy | 32. Pulur-Sakyol | 48. Khirbet Kerak |
| 6. Aşvan, | 22. Tell el-Djudeide | 33. Qal'at er-Russ | 49. Jericho |
| 7. Beshtasheni – Tetri-Tşqaro | 23. Karakuru | 34. Ras Shamra | 50. Bad edh-Dahra |
| 8. Kargamış | 24. Karaz, Pulur, Güzelova – Sos Höyük, | 35. Shengawit | 51. Köhneshahar |
| 9. Çatal Höyük | 25. Kiketi – Kwatzchelebi, | 36. Shresh Blur | 52. Başur Höyük |
| 10. Tell Chuera | Didube – Amiranis Gora | 37. Sivrikaya | 53. Alucra-Gavur Kalesi |
| 11. Ernis – Dilkaya | 26. Korucutepe | 38. Tell Sukas | 54. Çadır Höyük (Yalçın 2020: fig. 1). |
| 12. Geoy Tepe | 27. Hayaz Höyük – Hassek Höyük | 39. Tabara el-Akrad | |
| 13. Godin Tepe | | 40. Tell T'ayinat, | |
| 14. Haftavan | | 41. Tülintepe – Tepecik | |
| 15. Hama | | 42. Trialeti | |
| 16. Horsatepe | | 43. Yanık Tepe | |

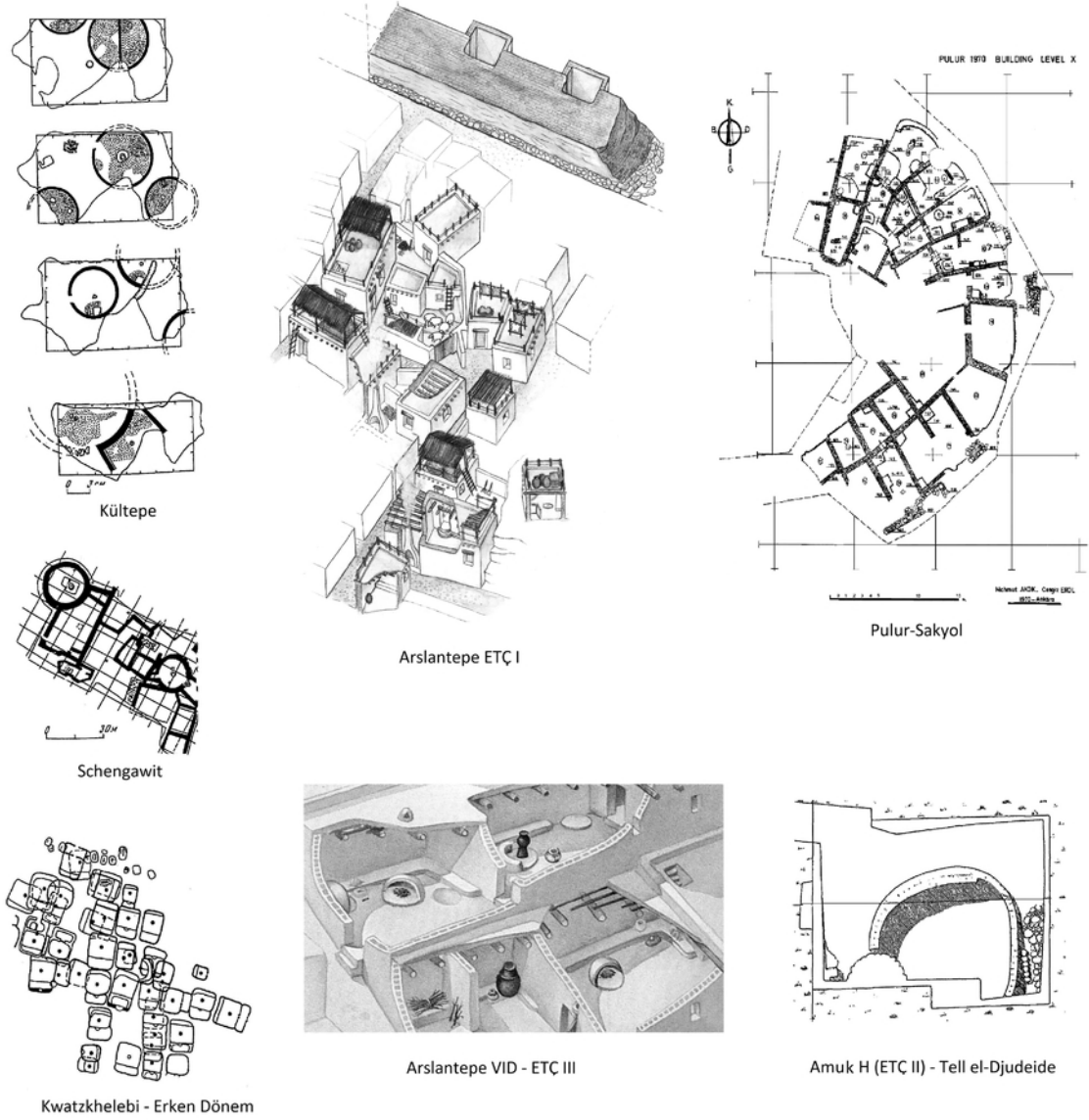
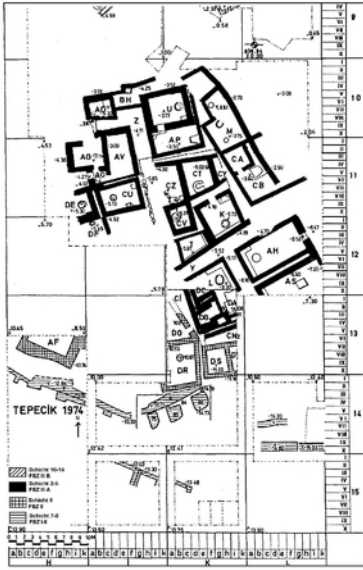
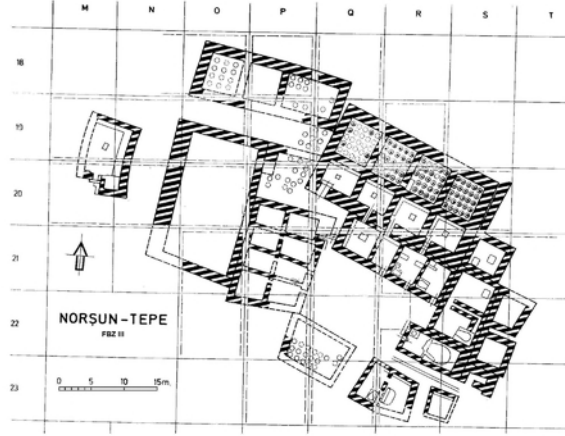


Fig. 2. *Kura-Aras / Karaz / Khirbet Kerak Kültürü mimarisine örnekler (Yalçın 2012: 26-28).*

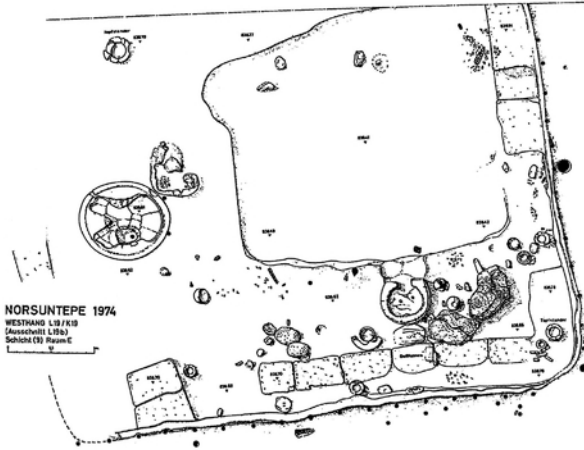
içinde bulunmalarının etkisi büyüktür. Söz konusu bölgelerde Geç Kalkolitik ve İlk Tunç Çağı I dönemlerinde ağır basan Suriye-Mezopotamya kültürlerinin etkisi İlk Tunç Çağı II ve III'de giderek azalmış, yerini Karaz kültür öğeleriyle yörenin yerel kültür geleneklerini harmanlayan yeni bir kültür sentezi almıştır. Nüfusun giderek arttığı ve artışın olasılıkla mimariye de yansıdığı bu dönemde, Keban Bölgesi ve Malatya Ovası'nda söz konusu etkileşim ve kültür sentezini yansıtan bir boyalı çanak çömlek türü ortaya çıkmıştır (Yalçın 2012). Benzer etkileşimler Doğu Anadolu'nun kuzeyinde Erzurum yöresinde, Karaz Kültürü'nün yaygın olduğu İlk Tunç Çağı yerleşmeleri için de geçerlidir (Sagona 2000; Işıklı 2015).



Tepecik



Norsuntepe - ETC III



Norsuntepe - ETC II

Karaz-/Kura-Aras-/Khirbet Kerak-Kültürü'nün ayırt edici öğelerinden birisi de çerçirdek bölgedeki sert iklim koşullarıyla ilişkilendirilebilecek antropomorfik ve geometrik kabartmalarla bezeli ocaklar ile bunlardan türeyen andironlar, yani sacayaklardır (Fig. 3). Diğer arkeolojik buluntularla birlikte bu ocakların da bazı biçimsel farklılıklar göstermekle birlikte, bölgelerarası yayılmış olması kültürün ateşle olan ilişkisine ve binyıllık uzun bir zaman diliminde geleneklerine bağlı kalan bir toplum olduğuna işaret etmektedir (Takaoğlu 2000; Yalçın 2012: 31; Balossi 2015: 147).

Kültüre ilişkin önemli veriler arasında metal ve metalurji ile ilgili buluntular da yer alır. Bu buluntular metal üretim teknolojisinin, özellikle nikel içeren arsenli bakırın Önasya'da

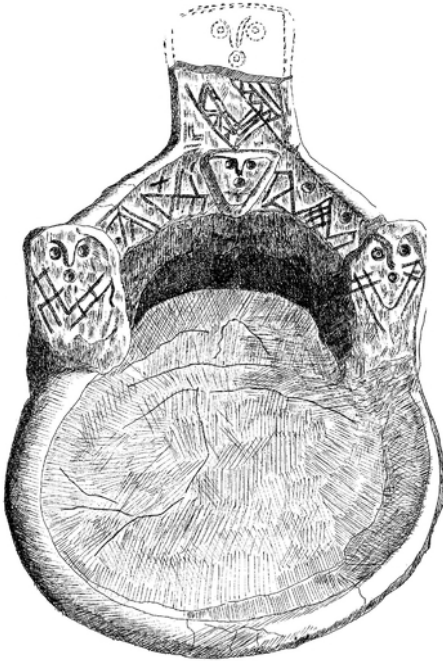


Fig. 3. *Kura-Aras / Karaz / Khirbet Kerak Kültürü'nün tipik antropomorfik ocaklarına Tunceli - Pulur-Sakyol X. tabakadan bir örnek (H. Z. Koşay 1976: Lev.38).*

yayılmasında kültürün hatırı sayılır bir katkısının olduğunu düşündürür. Henüz çıkış kaynağı bilinmeyen bu bakır cinsi Transkafkasya'dan Levant'a, batıda da Karadeniz'den Orta Anadolu'ya dek yayılmıştır. Bakırdan üretilen ve özellikle seçkin beğeniye hitap eden bu buluntular Arslantepe ve Tülintepe ile periferdeki yerleşmelerden İkiztepe ve Alacahöyük'te ele geçmiştir (Yalçın – Yalçın 2009; 2018)¹.

Karaz-/Kura-Aras-/Khirbet Kerak-Kültürü'yle özdeşleştirilen en önemli buluntu grubu el yapımı çanak çömlektir². Başlangıç dönemlerinde siyah ya da koyu renkli olan ve kuzeydeki yayılım bölgesinin, özellikle Doğu Anadolu'nun ve Transkafkasya'nın koyu yüzlü açkılı, Geç Neolitik kökenli keramikleriyle de ilişkilendirilen bu çanak çömlek giderek farklı renkte yüzeylerin oluştuğu, rafine bir pişirme tekniğinden yararlanılarak yapılmış, böylece dışta siyah ve içte kırmızı renkli, açkılı, tipik bir tür ortaya çıkmıştır (Yalçın 2012; Sagona 2014a: 30, 32). Geç Kalkolitik sonları ve İlk Tunç Çağı I-II'de daha yoğun olmak üzere, çanak-çömlek yüzeylerine grafit sürülmesi (grafit astar) geleneği de yine bu kültüre özgüdür (Yalçın 2012: 138-140; 2020; Sagona 2000: 336; Martino 2017). Bu çanak çömleği en iyi tanımlayan öğeler ise, yayılım bölgelerinde aralarında fazla fark görülmeyen bezekleri ve özgün kap biçimleridir (Fig. 4). Adını Azerbaycan'da aynı adlı bölgeden alan Nahçevan kulplar da bu kültüre özgü eklentilerdendir.

Küçük buluntular arasında kemikten yapılmış, dokuma ile ilişkilendirilen taraklar, ince düzelteli, obsidyenden bikonveks ok uçları, pişmiş toprak çeç mühürleri, metal silah, alet ve takılar, metalürji ile ilgili potalar, üfleçler ve döküm kalıpları yer alır (Fig. 5).

¹ Güney Kafkasya ve Erzurum-Kars bölgelerinde metal buluntuların az olduğunu burada vurgulamakta yarar vardır. Bu durum, oldukça geniş bir kültür sahasına oranlandığında yapılan araştırma ve kazıların sınırlı kalmasından kaynaklansa gerektir.

² Khirbet-Kerak arkeoloji literatüründe çoğunlukla Kura Aras Kültürü ile özleştirilmektedir. Kültürün çıkış kaynağı olan kuzey yayılım bölgesindeki örneklerle benzeşen çanak çömleğiyle Khirbet-Kerak, bu kültürün daha ziyade Levant Bölgesi'ndeki geç bir çeşitlemesi olarak karşımıza çıkar.



Fig. 4. *Kura-Aras / Karaz / Khirbet Kerak Kültürü'nün tipik keramiğine örnekler: a) Arslantepe VIB, b) Tunceli – Pulur-Sakyol X, c) Gürcistan – Kwatzkhelebi (Yalçın 2011: 35, Abb.5, 6).*

Karaz Kültürü ve Bölgelerarası İlişkiler

Kültürün geniş yayılım alanı bilinmezden önce, 1935'ten itibaren Alacahöyük'te yaptığı kazılarda bulunan çanak çömlek gruplarından yola çıkan H. Z. Koşay, Orta Anadolu, Transkafkasya ve Levant arasındaki ilişkilere dikkat çeker (Koşay 1938; Yalçın 2012: 56). Böylece W. Lamb, R. J. Braidwood, R. Amiran ve S. Hood gibi araştırmacılar da Alacahöyük keramiğini Kusura, Amik Ovası höyükleri, Tabara el-Akrad ve Khirbet Kerak gibi kazıların buluntularıyla karşılaştırarak olabilecek, o dönemde Batı Anadolu'da Kusura'ya kadar uzandırılan, bölgeler arası kültür ilişkilerine yönelirler (Yalçın 2012: 29, 56, 57; 2020).

H. Z. Koşay'ın 1950'lerde Erzurum Karaz, Pulur ve Güzelova'da yaptığı kazılar Kura Aras ya da Khirbet Kerak olarak bilinen kültürün Doğu Anadolu'da da var olduğunu kanıtlamıştır (Koşay –Turfan 1959; Koşay –Vary 1964; 1967; Sagona 2000: 329-332; Işıklı 2015). Ch. Burney'nin 1958 Doğu Anadolu yüzey araştırma sonuçları ve 1967-1975 arası



Fig. 5. *Kura-Aras / Karaz / Khirbet Kerak Kültürü buluntularına örnek: Malatya – Arslantepe VI B1-2 seçkin mezarındaki metal buluntular (Di Nocera et al. 2004: 125).*

gerçekleştirilen Keban Projesi kazılarının ışığında Anadolu'da Karaz kavramı yerleşmiş ve bu kültür ayrıntılı olarak tanımlanabilmiştir (Burney 1958; Yalçın 2012: 39-55). Keban Projesi kapsamında kazılan Norşuntepe, Tepecik, Tülintepe, Korucutepe, Taşkun Mevkii, Değirmentepe ve Pulur Sakyol kazıları kültürü aydınlatan yerleşmeler arasındadır (Yalçın 2012: 39-55). Sonraları Van'da yapılan Dilcaya kazıları ve Karagündüz buluntuları Doğu Anadolu ile Transkafkasya ve Kuzeybatı İran ilişkilerini yeniden gündeme getirmiştir (Kozbe 1990; 2004). Böylece 1970, 80 ve 90'larda kültürün yayılış nedenleri yeniden irdelenerek bazı savlar geliştirilmiştir. I. Todd (1973: 181-189) ve M. Kelly-Buccellati (1974) gibi bazı araştırmacılar Karaz / Kura Aras / Khirbet Kerak Kültürü'nün bu denli yayılmasını bölgeler arası ticari ilişkilere bağlarken, R. Amiran (1989: 9, 10) kuzeyden güneye, yani Amik Ovası ve Levant'a ulaşan, istilacı topluluklardan ve bu yolla yeni yerleşmelerin kurulması savından yanadır. Bu teorilerin hemen hemen tümü yayılımcı (difüzyonist) yaklaşımlar içerir.

1930-1980 yılları arasındaki zaman diliminde, yayınların genelde Rusça olması ve Sovyet Rusya açılımının sınırlı kalması nedeniyle, kültürün kuzey çekirdek bölgesindeki Gürcistan, Ermenistan ve Azerbaycan yerleşmelerinin buluntuları ve bölgelerarasında

oynadıkları rol tam bir çerçeveye oturtulamamıştır. Bu dönemde referans olarak alınan yerleşmeler arasında Gürcistan'da Kwatzkhelebi, Kiketi, Didube, Amiranis Gora, Ermenistan'da Shengavit, Shres-Blur, Kültepe (Ecmiazin), Garni ve Azerbaycan'da Kültepe sayılabilir (Yalçın 2012: 23, 29). Aynı dönemde, Anadolu'yla karşılaştırıldığında Kuzeybatı İran'dan elde edilen sonuçlar da sınırlı olup referans gösterilen yerleşmeler Yanıktepe, Goeytepe (Göytepe), Haftavan ve Godintepe'dir (Yalçın 2012: 323-330).

Doğu ve Güneydoğu Anadolu'da 20. yüzyılın sonlarına doğru yapılan araştırma ve kazılar Karaz / Kura Aras / Khirbet Kerak Kültürü'nün yayılma teorileri ile bölgelerarası sosyo-ekonomik ilişkilerde oynadığı role yeni yaklaşımlar getirir. Güneydoğu Anadolu'da, örneğin Hayaz Höyük (Adıyaman), Hassek Höyük (Urfa), Çayönü Tepesi (Diyarbakır) ve Başur Höyük (Siirt)'te³ gerek yerleşme içinden gerekse bazı gömütlere bırakılan mezar armağanı biçiminde bulunan, az sayıdaki tüm ve parçalar halindeki çanak çömlek söz konusu bölgelerarası sosyo-ekonomik ilişkileri ya da etkileşimi yansıtan buluntular arasında yer alır (Helwing 1999: 96, Abb.2; Yalçın 2012: 290, 291, 293). Bu kültüre bakış açısını değiştiren kazılar arasında Malatya Arslantepe ve Erzurum Sos Höyük önemli bir konuma sahiptir; bu kazılar radyokarbon tarihleriyle araştırmalara önemli katkıda bulunmuşlardır.

Arslantepe VII, VI A ve B1-2 tabakalarındaki gelişim ve buluntulardan yola çıkan M. Frangipane (2001: 4-6) kültürün özellikle Malatya Ovası'ndaki yayılımını, Geç Uruk



Fig. 6. Arslantepe VI B1-2 elit mezarı ve mezardan ele geçen metal buluntular (Frangipane 2017: 180, Fig. 15.5).

³ Başur Höyük'te İlk Tunç Çağı I'e tarihlenen bazı sandık mezarlardan çıkan az sayıdaki tüm kap buluntular biçim, bezek ve yüzey işlemlerinin karşılaştırılması yoluyla, kazı başkanı H. Sağlamtimur tarafından Karaz/Kura-Aras etkili olarak değerlendirilmektedir (H. Sağlamtimur'la Ekim 2020 tarihinde özel görüşme). Buna karşın Hassek Höyük ve Çayönü Tepesi'nde bulunan iki adet, dışı siyah, içi kırmızı, içbükey uzun boyunlu çömlek Tepecik Uruk yerleşmesinde Erken Karaz çanak çömleği olarak değerlendirilen buluntular arasında yer alan bir çömlekle hemen hemen tıpatıp benzeşmektedir (Yalçın 2012: 425.221).

Dönemi'nde Doğu Anadolu'da yaşanan politik bir kriz sonucu oluşan iktidar boşluğuna bağlar. Bu kriz sonucunda Arslantepe VI A tabakası merkezi Geç Uruk yönetimi ve denetleme ağı çökmüştür. Böylece Transkafkasya ve Doğu Anadolu'nun, zaten önceden beri var olan göçer ya da yarı göçer insan grupları bu bölgedeki topraklarda denetimsiz hareket etme, hatta yerleşme imkanı bulur. Bu yarı göçer grupların eski anıtsal Uruk mimarisisiyle bir ilişkisi bulunmayan VI B yerleşmesinde Geç Uruk çark işi keramiğiyle kendi kültürlerinin siyah-kırmızı yüzeyli keramiğini bir arada kullandıkları gözlenir (Frangipane 2000; Palumbi 2008). Altınova Tepecik Höyüğü'nün 3. Tabakasında, Geç Uruk ve Karaz çanak çömleğinin bir Geç Uruk yapısında bir arada bulunmuş olması, belki de farklı insan gruplarının bir iktidar krizi olmadan bir araya geldiklerine işaret eder (Yalçın 2012: 86-90).

Son araştırmalarda Arslantepe VII-VI A da siyah/kırmızı çanak çömleğinin Kura Aras keramiği bağlantısının yanı sıra Orta Anadolu Geç Kalkolitik çanak çömleğiyle benzerliğine de yeniden dikkat çekilmektedir (Çalışkan Akgül 2012). Yine büyük bir olasılıkla VI B1 evresine tarihlenen, bir seçkine ait sandık mezardaki keramik envanteri ve gömüt özellikleri Geç Kalkolitik sonu ve İlk Tunç Çağı'nın erken dönemlerinde Transkafkasya'dan Doğu ve Güneydoğu Anadolu'ya dek yayılan tek tip ve ayrıcalıklı bir ölü gömme geleneğine işaret etmesi nedeniyle ilginçtir⁴ (Frangipane 2017: 178, 180, Fig. 15/5; 2019: 87) (Arslantepe, Korucutepe, Tülintepe, Hassek Höyük, Başur Höyük) (Fig. 6).

Kültürün yayılma nedenleri konusunda bir sav da, Levant'da görülen Khirbet Kerak keramiğinin gezgin metal ustalarının kuzeyden bu bölgeye gelirken birlikte getirdikleri bir geleneğin ürünü olduğu yolundadır. Savı öne süren P. De Miroschedji (2000), bu ustaların güneydoğu Anadolu'daki bakır yataklarından Ölü Deniz'in güneyinde, Wadi Feynan'daki (Ürdün) bakır yataklarına doğru uzanan bir hatta, metalürjik bilgi aktarımına katkıda buldukları ve yerleşmelerde seçkinlere de hitap eden keramiklerini ürettikleri fikrindedir.

Son yıllarda kuzeyden güneye yayılım teorisini yeniden gündeme getiren R. Greenberg (2007) kültürün yayılmasının yüzyıllar içinde aşamalı olarak gerçekleştiğini ve Filistin'e yaklaşık MÖ 2800'de ulaştığını belirtmektedir.

Kültürün ticaret yoluyla yayılması konusu zaman zaman yeniden gündeme gelmektedir. Özellikle Transkafkasya Bölgesi'nde yoğunlaşan bazı araştırmacılar, bölgenin Geç Kalkolitik - İlk Tunç Çağı göçer / yarı göçer topluluklarının yaptıkları metal, tuz ya da yün ticareti sırasında kültürlerini de yaydıkları görüşünü savunur (Işıklı 2011; Breniquet 2014; Alizadeh et al. 2018: 128). Buna göre, Kura Aras toplulukları yün ticaretiyle Mezopotamya

⁴ Benzer sandık mezarlar Arslantepe dışında, İlk Tunç Çağı I'de Güneydoğu Anadolu'da dönem Mezopotamya kültürüyle ilişkisi olan Hassek Höyük ve Başur Höyük'ten de bilinmektedir (Yalçın 2012: 291; Sağlamtimur 2017: 10). Bu höyüklerde bulunan çanak çömlek arasında Karaz / Kura Aras Kültürü'nün etkilerini yansıtan örnekler de yer alır. Özellikle Başur Höyük'ün sandık mezarlarında ele geçen ve Sağlamtimur'a (2017) göre Transkafkasya etkisini yansıtan çanak çömlek dönemin bölgeler arası ilişkilerine yeni bir bakış açısı getirmiştir. Öte yandan Tülintepe'de kazılar başlamadan önce ele geçmiş olan ve olasılıkla Geç Kalkolitik sonu ile İlk Tunç Çağı I'nin ilk yarısına tarihlenen metal gömü buluntusunun da bir sandık mezardan çıktığı varsayılabilir (Yalçın – Yalçın 2009).

dokumacılarının kısmi ihtiyaçlarını karşılamış ve böylece kültürleri Geç Kalkolitik Çağ'ın sonundan itibaren güney bölgelere ulaşmıştır.

Kültürün Doğu Anadolu ve Suriye-Levant bölgelerine yayılması bilinen karayolu rotaları, geçit ve boğazlar üzerinden gerçekleşmiş olmalıdır. Örneğin, Malatya-Sivas ya da Malatya-Kayseri güzergahlarını izleyerek Orta Anadolu'ya ulaşmak mümkündür. Kuzeydoğu'da Zigana Geçidi, Çoruh ve Kelkit'in nehir vadileri, Doğu Anadolu'da doğudan batıya geçitlere koşut ilerleyen boğazlar ya da vadiler kullanılan rotalar arasında yer alır. Güneydoğu Anadolu'da ise Fırat Nehri boyunca boyunca ilerleyen doğal karayolları ve nehrin kendisi kullanılabilir yollar arasındadır. Fırat Nehri'nin yan vadileri de Güneydoğu Anadolu'yu Mezopotamya, Suriye ve Levant bölgelerine bağlar. Ayrıca Fırat Nehri yer yer nehir taşımacılığına, dolayısıyla nehirüstü ticarete olanak sağlar (Abay 1997: 5; Yalçın 2012: 36, 37).

Sonuç

Günümüz bakış açısıyla Karaz / Kura Aras / Khirbet Kerak Kültürü'nün kökeni ve Kafkasya, Doğu Anadolu, Kuzeybatı İran, Suriye-Mezopotamya ve Levant bölgelerine yayılması, etkilerinin Orta Anadolu'ya, hatta belki de İç Batı Anadolu'ya dek ulaşması kültürler arası dinamiklere bağlanmaktadır. Bu dinamizmde sosyo-ekonomik nedenlerle yeğlenen göçer ya da yarı göçer yaşam tarzı, bu yaşam tarzından kaynaklanan, yüzyıllar boyunca kurulmuş bölgelerarası kültürel ilişkilerin de zenginleştirdiği bir "kültür paketi" (Sagona 2014b: 22) ve yine söz konusu yaşam biçimiyle ilişkilendirilebilecek bölgelerarası ticaretin önemli bir payı olduğu söylenebilir. Buna göre kültürü, bölgelerarası sosyal, ekonomik ve dinsel etkileşimlerin yüzyıllar boyunca geçirdiği evreler sonucunda şekillenmiş, şaşırtıcı bir olgu olarak değerlendirmek uygun düşecektir.

Kanımızca kültürün geniş bölgelere yayılmasının temelinde hammadde ticareti yatmaktadır. Adı geçen bölgelerde asimetrik olarak dağılan maden yatakları ise dönem toplumlarında varıllık, iktidar ve seçkinliği (elitizm) simgeleyen metalin ticaretini zorunlu kılmıştır.

Kaynakça

Abay, E. 1997

“Die Keramik der Frühbronzezeit in Anatolien mit syrischen Affinitäten”, M. Dierich – R. Dittmann, O. Lorentz (eds), *Altertumskunde des Vorderen Orients. Archäologische Studien zur Kultur und Geschichte des Alten Orients*, Bd. 8, Münster.

Alizadeh, K. – S. Sameib – K. Mohammadkhanic – R. Heidarid – R. H. Tykote 2018

“Craft Production at Köhne Shahar, a Kura-Araxes Settlement in Iranian Azerbaijan”, *Journal of Anthropological Archaeology* 51: 127-143.

Balossi, F. 2015

“Hearth and Home. Interpreting Fire Installations at Arslantepe, Eastern Turkey, from the Fourth to the Beginning of the Second Millennium BCE”, *Paleorient* 41/1: 127-151.

Breniquet, C. 2014

“The Archaeology of Wool in Early Mesopotamia: Sources, Methods Perspectives”, C. Breniquet, C. Michel, (eds.), *Wool Economy in the Ancient Near East and the Aegean: From the Beginnings of Sheep Husbandry to Institutional Textile Industry*, Oxford c Philadelphia: 52-78.

Burney, C. A. – D. M. Lang 1971

The Peoples of the Hills. Ancient Ararat and Caucasus, London.

Çalışkan Akgül, H. 2012

“Looking to the West: the Late Chalcolithic Red-Black Ware of the Upper Euphrates Region”, *Origini XXXIV*: 97-109.

Di Nocera, G. M. – A. Hauptmann – A. M. Palmieri 2004

“I metalli della Tomba Reale e la metallurgia agli albori dell III millennio”, M. Frangipane (ed.), *Alle origini del potere. Arslantepe, la collina die Leoni*, Milano: 123-143.

Dschaparidze, O. 2001

“Zur frühen Metallurgie Georgiens vom 3. bis zum 1. Jahrtausend v. Chr.”, I. Gambaschidze, A. Hauptmann, R. Slotta, Ü. Yalçın (eds.), *Georgien. Schätze aus dem Land des Goldenen Vlies. Katalog der Ausstellung im Deutschen Bergbau-Museum Bochum*, Bochum: 92-119.

Frangipane, M. 2000

“The Late Chalcolithic/EB I Sequence at Arslantepe. Chronological and Cultural Remarks from a Frontier-Site”, C. Marro, H. Hauptmann (eds.), *Chronologie des Pays du Caucase et de l’Euphrate aux IV^e – III^e Millénaires*, (Varia Anatolica XI), Paris: 439-472.

2001

“The Transition between two Opposing Forms of Power at Arslantepe (Malatya) at the Beginning of the 3rd Millennium”, *TÜBA-AR* 4: 1-24.

2012

“The Collapse of the 4th Millennium Centralised System at Arslantepe and the Far-Reach Change in 3rd Millennium Societies”, *Origini XXXIV*: 237-260.

2014

“After Collapse: Continuity and Disruption in the Settlement by Kura-Araxes-linked Pastoral Groups at Arslantepe-Malatya (Turkey). New Data”, *Paléorient* 40/2: 169-182.

2017

“The Role of Metallurgy in Different Types of Early Hierarchical Society in Mesopotamia and Eastern Anatolia”, P. W. Stockhammer, J. Maran (eds.), *Appropriating Innovations. Entangled Knowledge in Eurasia, 5000-1500 BCE*, Oxford Philadelphia: 171-184.

2019

“Arslantepe. The Rise and Development of a Political Centre: From Temple to Palace to a Fortified Citadel Arslantepe. Siyasi Merkezin Yükselişi ve Düşüşü: Tapınaktan Saraya Saraydan Surla Çevrili Bir Kente”, N. Durak, M. Frangipane (eds.), *Arslantepe. Proceedings of the 1. International Archaeological Symposium*. 1. Uluslararası Arkeoloji Sempozyumu Bildirileri. İnönü Üniversitesi Yayınları/ İnönü University Press: 71, Malatya: 71-104.

Greenberg, R. 2007

“Transcaucasian Colors: Khirbet Kerak Ware at Khirbet Kerak (Tel Bet Yerah)”, B. Lyonnet (ed.), *Les Cultures du Caucase*, Paris: 257-268.

Greenberg, R. – G. Palumbi 2015

“Corridors and Colonies: Comparing Fourth-Third Millennia BC. Interactions in Southeast Anatolia and the Levant”, A. B. Knapp, P. van Dommelen (eds.), *The Cambridge Prehistory of the Bronze and Iron Age Mediterranean*. Cambridge: 111-138.

Helwing, B. 1999

“Cultural Interaction at Hassek Höyük, Turkey, New Evidence from Pottery Analysis”, *Paléorient* 25/1: 91-99.

Işıklı, M. 2011

Doğu Anadolu’da Erken Transkafkasya Kültürü: Çok Bileşenli Gelişkin Bir Kültürün Analizi. İstanbul.

2015

“The Kura-Araxes Culture in the Erzurum Region: The Process of its Development. Kura-Aras Kültürü’nün Erzurum Bölgesi’ndeki Gelişim Süreci”, *TÜBA-AR* 18: 51-69.

Koşay, H. Z. 1976

Keban Projesi Pulur Kazısı 1968-1970, Ortadoğu Teknik Üniversitesi Keban Projesi Yayınları, Seri III, No. 1, Ankara.

Koşay, H. Z. – K. Turfan 1959

“Erzurum Karaz Kazısı Raporu”, *Bulleten XXIII/91*: 349-413.

Koşay, H. Z. – H. Vary 1964

Pulur Kazısı. 1960 Mevsimi Çalışma Raporu. Ankara Üniversitesi Yayınları No. 24, Seri No. 9, Ankara.

1967

Güzelova Kazısı. Ankara Üniversitesi Yayınları No. 46, Seri No. 20, Ankara.

Kozbe, G. 1990

“Van-Dilkaya Höyüğü Erken Transkafkasya Keramiği”, *VII. Araştırma Sonuçları Toplantısı, Antalya 18-23 Mayıs 1989*, Ankara: 553-554.

2004

“Activity Areas and Social Organization within Early Transcaucasian Houses at Karagündüz Höyük, Van”, A. Sagona (ed.), *View from the Highland. Archaeological Studies in Honour of C. Burney*, Ancient Near Eastern Studies, Supplement XII: 35-45.

Martino S. 2017

“Graphite-Treated Pottery in the Northeastern Mediterranean from the Chalcolithic to the Bronze Age”, *Near Eastern Archaeology* 80/1: 3-13.

de Miroschedji, P. 2000

“La Ceramique de Khirbet Kerak en Syro-Palestine: Etat de la Question”, C. Marro, H. Hauptmann (eds.), *Chronologie des Pays du Caucase et de l’Euphrate aux IVe – IIIe Millenaires*. (Varia Anatolica XI), Paris: 255-279.

Palumbi, G. 2008

The Red and Black. Social and Cultural Interaction Between the Upper Euphrates and Southern Caucasus Communities in the Fourth and Third millennium B.C. Università di Roma “La Sapienza”, Studi di Preistoria Orientale 2, Roma.

Sagona, A. 2000

“Sos Höyük and the Erzurum Region in Late Prehistory: A Provisional Chronology for Northeast Anatolia”, C. Marro, H. Hauptmann (eds.), *Chronologie des Pays du Caucase et de l’Euphrate aux IVe – IIIe Millenaires.* (Varia Anatolica XI), Paris: 329-373.

2014A

“Rethinking the Kura-Araxes Genesis”, *Paléorient* 40/2: 23-46.

2014b

“The Kura-Araxes Culture Complex: A History of Early Research”, A. Özfirat (ed.), *Arkeolojiyle Geçen Bir Yaşam İçin Yazılar: Veli Sevin’e Armağan. Scripta. Essays in Honour of Veli Sevin. A Life Immersed in Archaeology*, İstanbul: 21-32.

Sağlamtimur, H. 2017

“Siirt-Başur Höyük Erken Tunç Çağı I Mezarları: Ön rapor (Early Bronze Age I Cemetery in Siirt-Başur Höyük: Preliminary Report)”, *Ege Üniversitesi Arkeoloji Dergisi* XXII: 1-18.

Takaoğlu, T. 2000

“Hearth structures in the religious pattern of Early Bronze Age northeast Anatolia”, *Anatolian Studies* 50: 11-16.

Yalçın, H. G. 2011

“Die Karaz-Kultur in Ostanatolien”, Ü. Yalçın (ed.), *Anatolian Metal V.* (Deutsches Bergbaumuseum Bochum) Der Anschnitt Beiheft 24, Duisburg: 31-53.

2012

Die Karaz Keramik von Tepecik in Ostanatolien. İstanbul.

2020

“Tepecik, an Eastern Anatolian settlement mound, and the Karaz Culture in Eastern Anatolia”, *Documenta Praehistorica* XLVII: 262-285.

Yalçın, Ü. – H. G. Yalçın 2009

“Evidence for Early Use of Tin at Tülintepe in Eastern Anatolia”, *TÜBA-AR* 12: 123-142.

2018

“Könige, Priester oder Handwerker? Neues über die frühbronzezeitlichen Fürstengräber von Alacahöyük”, Ü. Yalçın, (ed.), *Anatolian Metal VIII. Eliten-Handwerk-Prestigegüter*, (Deutsches Bergbaumuseum Bochum) Der Anschnitt. Beiheft 39, Rahden/Westfalen: 91-123.