

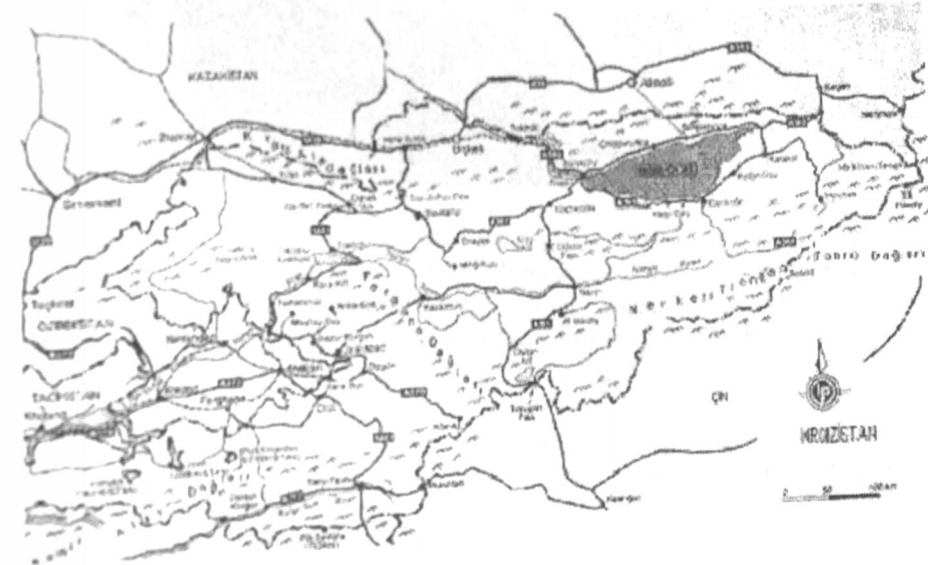
Kırgızistan

Meryem Hayır, Ali Yiğit
nhayir@sakarya.edu.tr, ayigit@sakarya.edu.tr

Önsöz

Bu yazı, 2005 yılı Haziran ayı başında Sakarya Üniversitesi Sosyal Bilimler Enstitüsü ve Kırgızistan İktisat ve Girişimcilik Üniversitesi Türk Dünyası İşletme Fakültesinin ortaklaşa düzenlediği 3. Uluslararası Türk Dünyası Sosyal Bilimler Kongresi için gittiğimiz Kırgızistan edindiğimiz alan gözlemlerine dayanmaktadır. Laboratuvarı mekân olan coğrafya mesleğinin mensupları olarak Bişkek- Celalabat güzergâhında edindiğimiz alan gözlemlerine dayanan bu çalışmada açıcımız Kırgızistan coğrafyasından bir kesit sunmaktır.

Anahtar Kelimeler: Kırgızistan, Bişkek, Celal-Abat, Gözlem



Bişkek'te bir gün

Kırgızistan'ın başkenti olan Bişkek SSCB döneminde kurulmuş ve modern görünümüne sahip bir şehirdir. Geniş cadde ve sokaklar etrafında yer alan ağaçlar binalar ile yollar arasında genellikle perdeleme yapmaktadır. Kent merkezinde devletin resmi kuruluşlarına ait pek çok büyük yapı ve bu yapıların etrafında geniş meydanlar bulunmaktadır. Bu görünümün sosyalizmle yönetilmiş pek çok ülkenin yeni oluşturulan şehirlerine has bir durumdur.



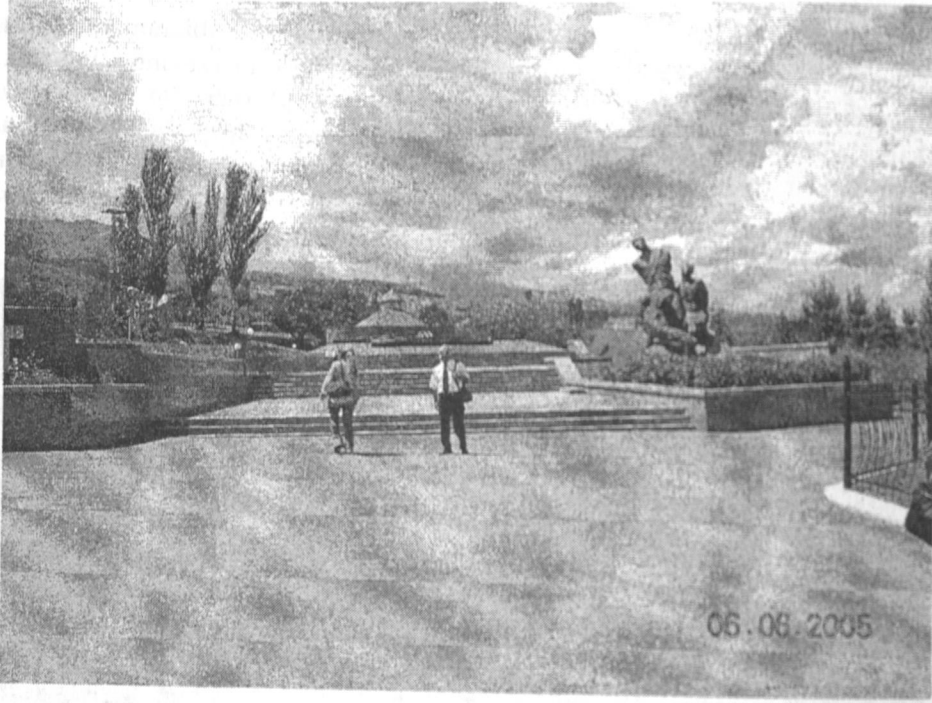
Şehirde alış veriş semt pazarları ve kent merkezinde bulunan birkaç büyük alış veriş merkezi ile küçük bakkallardan yapılmaktadır. Halkın oturduğu binalar genellikle bakımsız bir görünümündedir. Bir doktorun bile aylık gelirin 100 \$ civarında olduğu düşünülürse bu durum sanırım açıklanabilir.

Kırgızistan yakın tarihine ait en trajik olaylardan birisi olan ve 1938 yılında çoğu devletin üst düzey yöneticilerinden oluşan aydın ve devlet adamının katledildiği mekânı ziyaret etme imkânı bulduk. Kırgızistan'ın bağımsızlığına kadar akıbetleri hakkında sağlıklı bilgi bulunmayan bu

kişilere ait cesetler eski bir tuğla ocağında bulunmuştur. Katliamın yapıldığı dönemde babası tuğla ocağının yakınında ki KGB merkezinde bekçilik yapan bir kızın o dönemde babasının gördüklerini aktarması ile olay ortaya çıkar. Kadın gördüklerini babasının vasiyeti nedeni ile bağımsızlık oluşana kadar saklamış. Bağımsızlığın ardından gördüklerini aktarmış. Bunun üzerine tuğla ocağında yapılan kazıda 138 Kırgız aydına ait ceset çıkartılarak bu bölge Atabeyt anıt mezar ve müzesi olarak düzenlenmiştir.

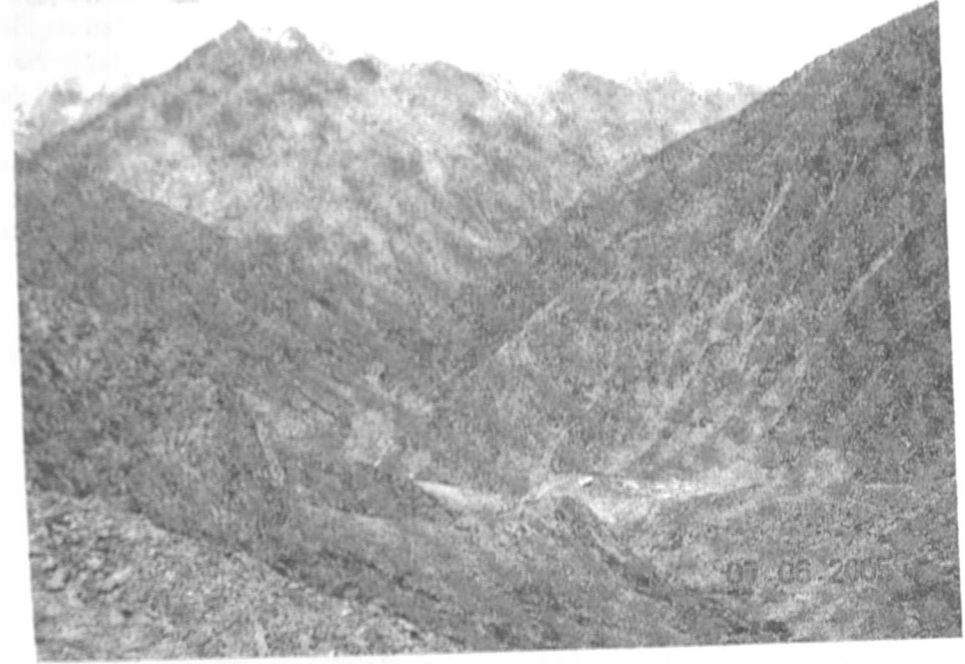


Stalin'e ait resmin altında kurşunlattığı kişilerden birisine ait bir kafatası bulunmaktadır



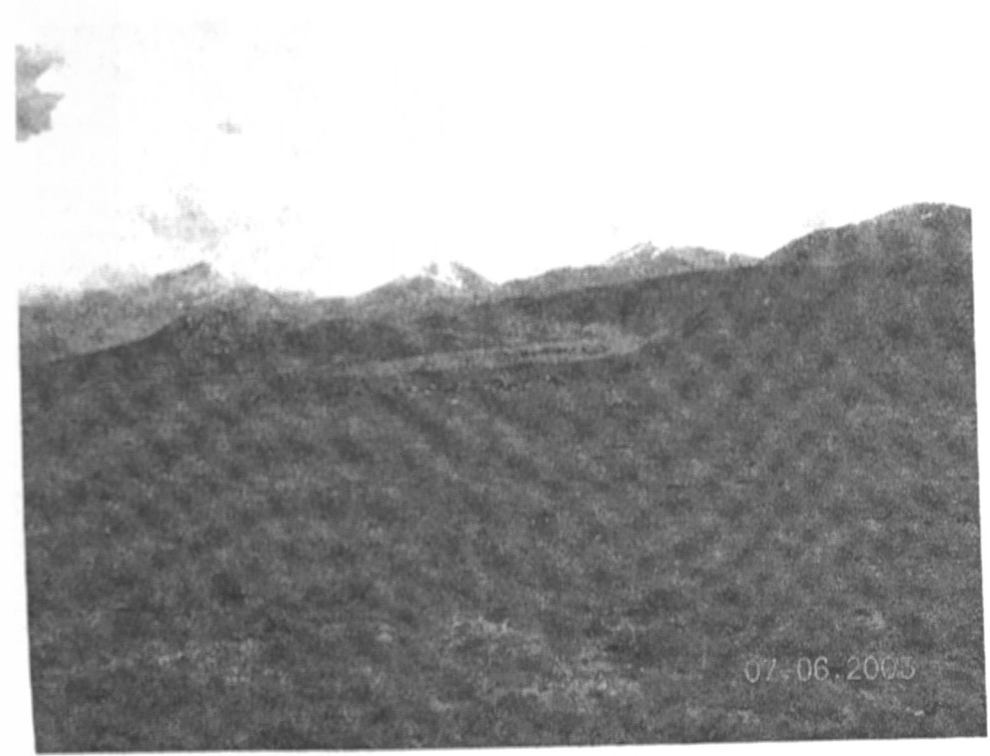
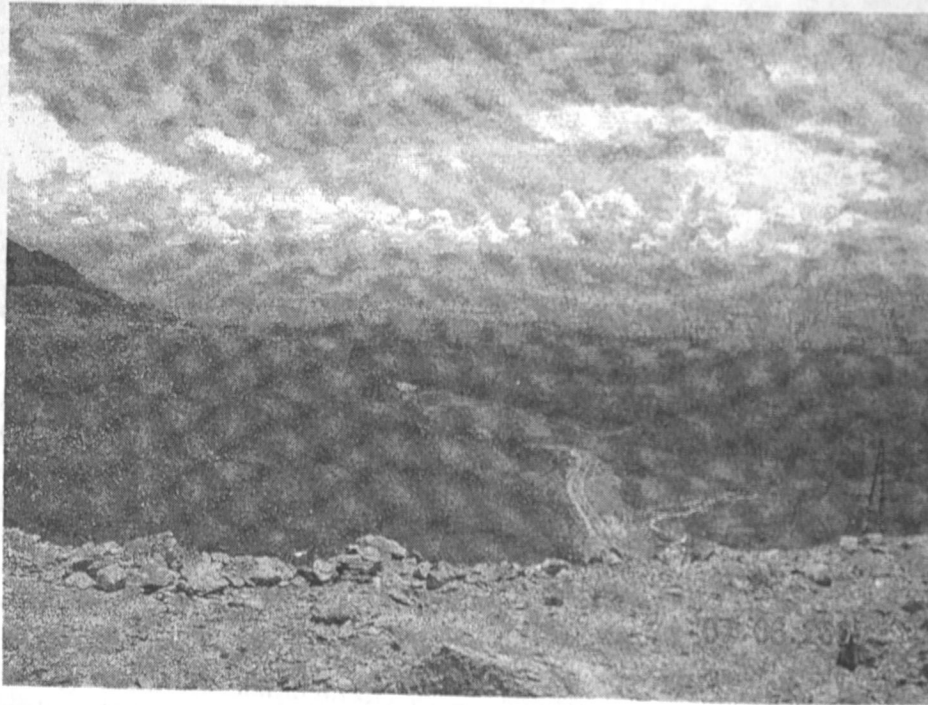
Bişkek- Celal-abad Karayolu Güzergâhı İzlenimleri (5.6.2005)

Bişkek şehrinin üzerine kurulu olduğu düzlükten batıya doğru Şopokov ve Belovodskoe'yi geçtikten sonra güneybatıya yönelince Karabalta deresinin açtığı kanyon biçimli vadiye ulaşılır. Karabalta deresi vadisi boyunca ilerleyerek Karabalta ve Abla derelerinin birleştiği kanyon tabanından Abla deresi vadisine erişilir ve buradan itibaren tırmanışa devam ederek 3060 m'ye ulaşılır. Bu dağlar üzerinde donma ve çözünmeye bağlı fiziksel aşınmanın etkileri çok açık olarak gözlenmektedir. Nitekim vadi boyunca oldukça geniş alan kaplayan çok sayıda kayşat bulunmaktadır. Geçit'e ulaşıncaya kadar geçilen vadiler dar ve derin kanyonlardan oluşmaktadır.

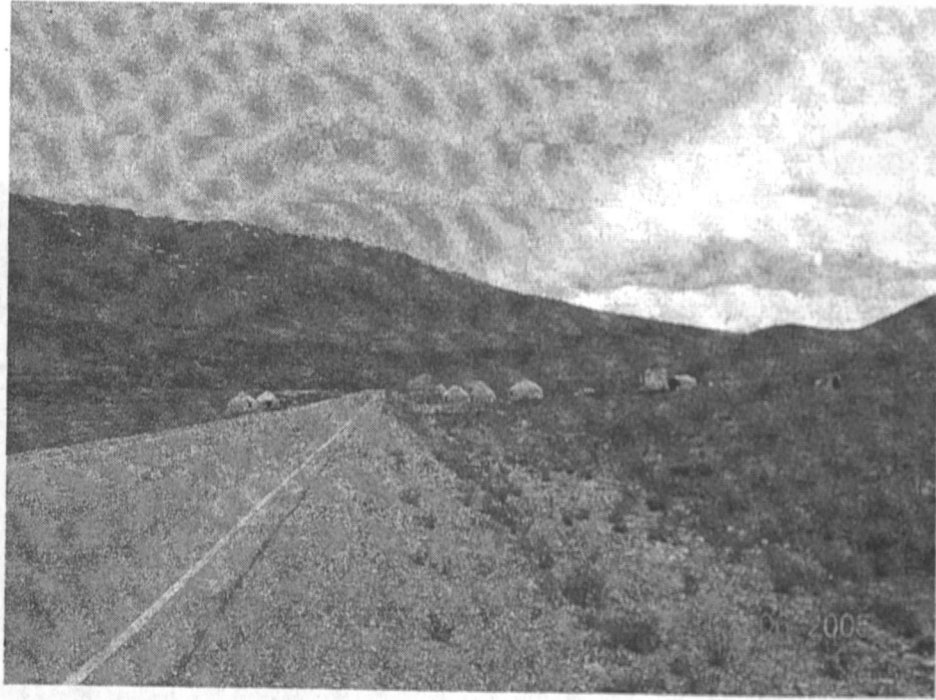


Aladağların (Alato) 3060 m yüksekliğindeki Toraşu geçidindeki 3 km uzunluğundaki Hüseyin tüneline geçip dağların güneyine erişildiğinde hafif engebeli geniş plato yüzeyi ile karşılaşılır. Bu plato üzerinde en önemli kalıcı yerleşme Susamur dur. Bunun haricinde pek çok noktada göçebe hayvancılık yapan insanların oluşturduğu birkaç çadır veya konteynırdan oluşan göçebe yerleşim noktaları göze çarpar. Vadi tabanına inildiğinde belirgin sekiler görülür. Aladağların 3000m'nin üzerinde yer alan yükseltilerinde Haziran başlarında kar örtüsü yer yer rastlanmaktadır. Kar örtüsünün eridiği yerlerde zengin bitki çeşitliliğinin yer aldığı dağ çayırları gelişmiştir. Bu çayırlar içerisinde pek çok çiçekli bitkiler son derece görselliği ön planda olan bir manzara oluşturmaktadır. Çayırlar ve çiçekler arasına dolaşan at sürüleri (cılıkı=yılıkı) bu coğrafyanın en karakteristik özelliği olsa gerek. Yol kenarındaki kırmızı satıcıları aile bütçelerine ekonomik katkı sağlamaya çalışırken yolculara taze kırmızı tatma olanağını sunmaktadır. Aladağlar ve Susamur düzlüğünü geçtikten sonra Alabel dağları (Alabel Geçidi) bütün görkemi ile gelenleri karşılamaktadır. Bu bölgede buzul topografyasına ait çok sayıda örnek gözlemlemek mümkündür (Buzul vadileri, sirk çanakları, moren yığınları gibi). Burada meralarda görülen tek hayvan neredeyse atlardır. Buradan çayırlar üzerinde tek tük huş ağaçlarının yer aldığı aşağı düzlüklere inilir. Oldukça verimli geniş otlakların yer aldığı bu kesimde hayvan sayısının azlığı dikkat çekicidir.

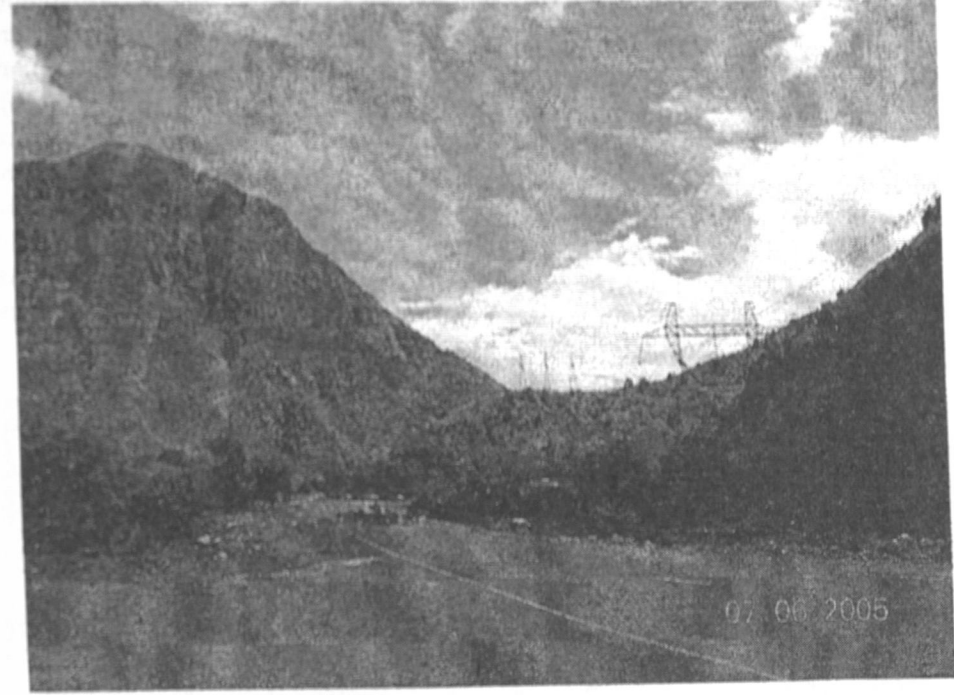
2100 m'de akarsuya yakın alanlarda SSCB döneminde yapılmış sulama kanalları ile geçmişte tarım alanı olarak kullanıldığı belli olan meralar yer alır. Bu kesimde de hayvan sayısı son derece azdır. Burada atlardan ziyade koyun ve sığır sürülerine rastlanır. Susamur suyu kuzeyden Aladağlardan, güneyden Alabel dağlarından inen ve daha ziyade kar ve buz erimeleri ile beslenen pek çok derelerin birleşmesiyle oluşur ve doğuya doğru akar. Bu alan vadi tabanının çok geniş olması nedeni ile hayvancılık için oldukça uygundur. 2100-2800m'ler arasında vadi boyunca at, inek ve koyun yetiştiriciliği bu bölgedeki insanların geçim kaynağıdır. 2800m'den daha yüksek kesimlerde kar örtüsü nedeni ile henüz çayırılar gelişmemiştir.



Celal-Abad oblastının rayonu olan Toktogul'a kadar tırmandıktan sonra hızlı bir inişle irtifa kaybetmeye başladık. Şahkırma deresi boyunca Bişkek'ten ayrıldıktan sonra tırmandığımız Karabalta vadisi kadar olmasa da burada da derin vadiler oluşmuştur. Vadi boyunca alçalıp 2290m'lere ulaşıldığında tekrar at yetiştiriciliğinin yapıldığı göçebe çadır yerleşmeleri ile karşılaştık.



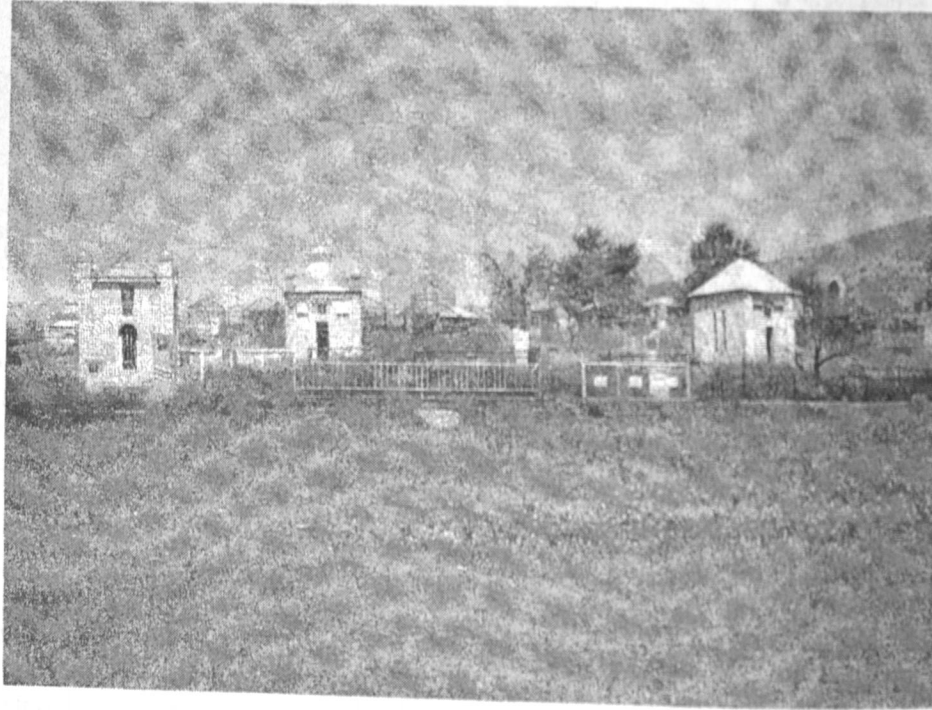
2190m'ye indikten sonra ağaçlar görülmeye başlamakta ve vadi tabanlarında arazının izin verdiği yerlerde tarım yapılmaktadır. Dağların aynı yükseltideki kuzey yamaçlarında yer almayan ormanların bulunmasının asıl nedeni baki faktördür. 1885m'ye inildiğinde artık sabit yerleşim bölgelerine rastlanılır.



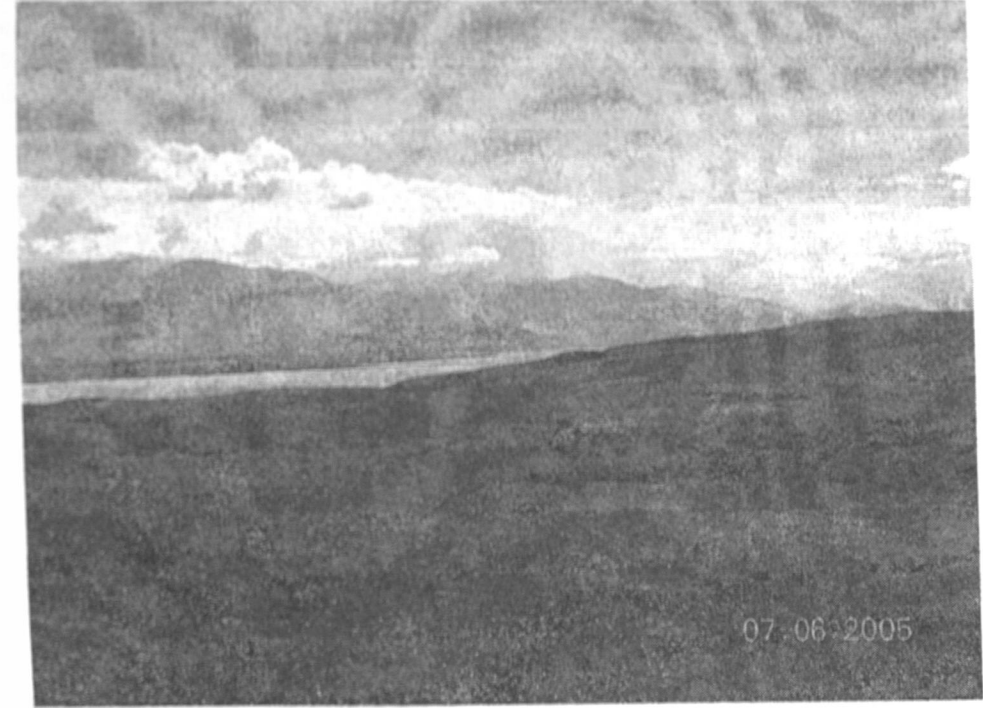
1700 m'de önemli, bir akarsu olan Itgar suyu Şahkıрма deresine karışmaktadır. Bunun gibi pek çok küçük büyüklü dere tarafından beslenen akarsu daha sonra Çıkan adını alır. Kırmız dışında bu bölgede yol boyunca satılan diğer ürün Kırgızların Rusçanın etkisi ile Miyöd dedikleri baldır. 1300 m'ye inildiğinde Aşhane ve yatakhaneler (miymankane) bulmak mümkündür. Balık (Riba) ve et yemeklerinin yapıldığı ve inişte ilk rastlanan tesis (resteron) bu bölgede iç rahatlığı ile yemek yenebilecek ve ihtiyaçların karşılanabileceği yegâne yerdir. Bu noktayı geçtikten sonra birden fazla tesisin yer aldığı Nur sultan aşhanesi ve yatak hanesi gelir. Burası turistlerden çok yerli halka hizmet vermektedir. Tuvalet olayı bütün Kırgızistan'da olduğu gibi burada da problemdir.¹ Burada bize ilginç ve sevindirici gelen tercih edilen bisküvi ve çikolata ürünlerinin Türk markası olmasıydı. Bişkek'ten ayrılışımızın beşinci saatinde benzin istasyonu ve tesislerinde bulunduğu başka bir yerleşmeye ulaştık. Bu noktadan itibaren vadi boyunca artık tarımsal faaliyetlerin de yapıldığı köy yerleşmeler başlamaktadır. Köy meskenleri tek katlı olarak yapılmış ve bazılarının duvarları kerpiçtendir. Çatı örtüleri genellikle oluklu saçlardan oluşmaktadır. Vadi boyunca alçalıp 900 m'ye inildiğinde artık yerleşmelerde

¹ Kırgızistan genelinde umumi tuvaletlerin kapıları yoktur ve tuvaletlerde su bulunmamaktadır.

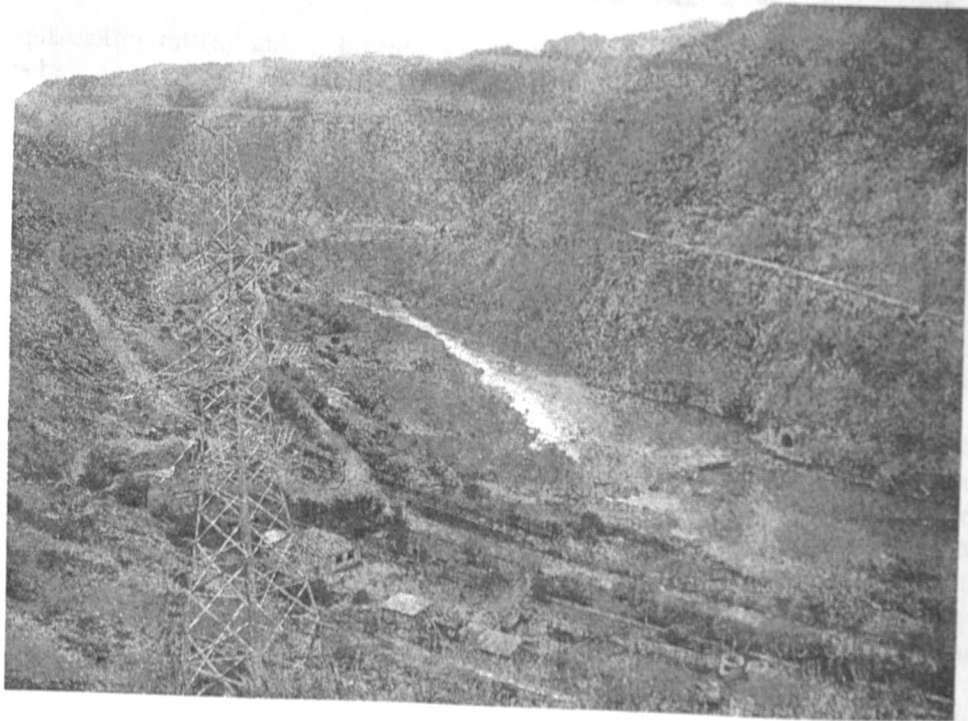
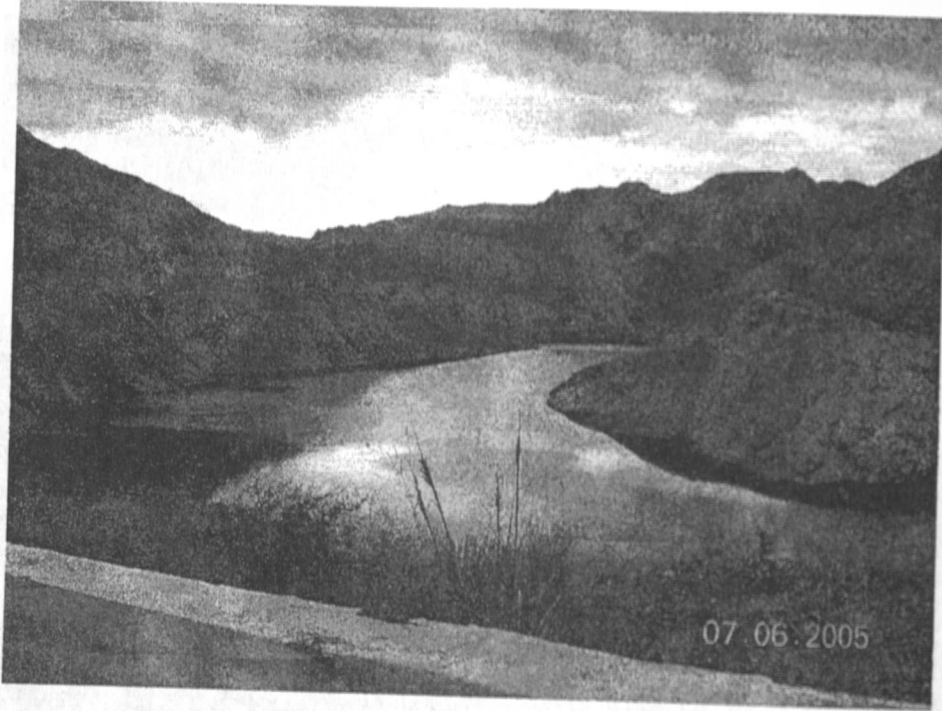
yoğunlaşma başlar. Yolun her iki tarafında toplu olarak kurulmuş yerleşmeler tarım alanlarının ortasında olacak şekilde yer almaktadır. Kırgızistan genelinde olduğu gibi bu kesimde de mezarlıklar şaman kültürünün etkisi ile olsa gerek son derece görkemli yapılmışlardır(Foto). Torgul baraj gölüne nazır olarak oluşturulmuş torgul mezarlığı son derece süslüdür. Torgul'u geçtikten sonra geniş otlakların yer aldığı plato sahası gelir. Platonun alçak kesimlerinde (940m) tarım alanları bulunur. Torken ve Tonuk, Torgul'dan sonra yol üzerinde yer alan diğer önemli yerleşmelerdir. Narin gölü 885 yükseltide kurulmuş önemli bir su kütlesidir. Gölün kuzeyinde kasaba büyüklüğünde yerleşmeler yer alır. Narin gölü aynı zamanda Sir-derya'nın başlangıcı olan Narin suyunun üzerindedir.



Karacıgaç yerleşmesi, yolun güney kesiminde ve gölün bitimine doğru kurulmuştur. Bu kesimde tarım yoğun olarak yapılmaktadır. Karacıgaç'tan sonra yol Sirderya'nın üzerinden geçerek gölün karşı kıyısı boyunca uzanmaktadır. Narin gölünün suları turkuaz renginde ve son derece göz kamaştırıcıydı. Kamberata gölün güneybatısında kurulmuştur. Narin gölünü geçtikten sonra yol tekrar dağların arasından tırmanır. Güneye doğru dönemeçler yaparak çıkan yola ulaştığımızda altı buçuk saat olmuştur.



Narin gölünden sonra tırmandığımız en yüksek nokta 1310m yüksekliğe sahipti. Bu noktadan sonra tekrar yol alçalmaya başlar. Karasu vadisi boyunca alçalan yol üzerinde karşılaşılan ilk yerleşme Cazıkuçu dur. Burada baraj gölü vadi boyunca kilometrelerce uzanmakta ve vadi tabanında tarım yapılmaktadır.



Sarp ve kayalık dağlar arasına oluşturulmuş bulunan baraj bu coğrafyanın en önemli güzelliğidir. Berrak yeşile çalan turkuaz rengi baraj tabanında taşlar üzerinde oluşmuş yosunların yansması ile oluşmuştur. Vadinin çok dar olması nedeni ile bu kesimde yol yapmak için dağlar oyulmuştur. Ayrıca bu kesimde dağları geçmek için iki ayrı tünel bulunmaktadır. Taşkömür tüneli, taşkömür baraj gölünün ilk setinin oluşturulduğu noktada yapılmıştır.

