

## KARANTİNADAKİ İŞLETMELER: COVID-19 KÜRESEL SALGININDA TÜRKİYE ÖRNEĞİ

### ENTERPRISES IN QUARANTINE: THE EFFECTS OF COVID-19 IN TURKEY

Özge KOCAKULA<sup>(1)</sup>

**Öz:** Bütün dünyada olduğu gibi Türkiye’de de çok boyutlu sonuçlar doğuran ve bir küresel kriz niteliği taşıyan Covid-19, işletmeler ve sektörler üzerinde, bir kısmı kalıcı olmak üzere, radikal değişimlere sebep olmuştur. Bu çalışmada, Covid-19’un Türkiye’deki işletmeler ve sektörler üzerindeki etkileri; açılan ve kapanan işletme sayıları ve en çok açılan ve kapanan faaliyet alanları üzerinden analiz edilmeye çalışılmıştır. Nisan ayı itibarıyla, 2021 yılının ilk çeyreğine ilişkin işletme ve sektör verilerinin yayınlanmasıyla analiz edilecek veri setinin içine 2021 ilk çeyreği de dâhil edilmiş; bu veriler önceki dört yılın verileri ile de karşılaştırılmıştır. Açılan ve kapanan işletme ve şirketlere ek olarak istihdam rakamları üzerinden, Covid-19’un işletmeler üzerindeki etkileri daha belirgin hale getirilmeye çalışılmıştır. Bunun yanı sıra, Covid-19’un etkilerini bütüncül bir perspektiften görebilmek adına, dünyadaki sektörler ve işletmelerin durumu çalışmaya dâhil edilmiş ve Covid-19 sürecinin başlangıcından ilk yarısına değin geçen süreç, boylamsal analize tabi tutulmuştur. Yapılan analizler neticesinde işletmelere, post-pandemi süreci için önerilerde bulunulmuştur.

**Anahtar Kelimeler:** Covid-19, İstihdam, İşletmeler, Kriz Yönetimi, Sektörler

**Abstract:** Covid-19 as a global crisis, which has multi-dimensional results in Turkey as well as all over the world has caused radical changes, some of which are permanent, on enterprises and sectors. In this study, the impacts of Covid-19 on enterprises and sectors found in Turkey, number of established and disbanded organizations and the most established and disbanded fields of activity were tried to be analyzed. The data belonging to the first quarter of 2021 was also considered within the scope of this study after the publication of relevant data as of April, and these data were also compared with the previous four years. In addition to the enterprises and companies that were established and disbanded, the effects of Covid-19 on enterprises were tried to be made more evident through employment figures. In addition, the situations of sectors and enterprises in the world were included in the study in order to see the effects of Covid-19 from a holistic perspective, and the period from the beginning to the first half of the Covid-19 was subjected to a longitudinal analysis. As a result of the research, suggestions were made to the enterprises for the post-pandemic process.

**Keywords:** Covid-19, Employment, Enterprises, Crisis Management, Sectors

**JEL:** E32, F01, L60, L80, M20

### 1. Giriş

İnsanlık tarihinin başlangıcından bu yana dünya, sayısız salgın ve hastalıkla mücadele etmek durumunda kalmıştır. Epidemiy ve pandemi, virüsün hızla popülasyona yayılması nedeniyle, salgınlar arasında kontrolü ve yönetimi en zor olan salgın türleridir. Kuş gribi, domuz gribi, ebola, İspanyol gribi, kara veba, kolera başta olmak üzere; kimi zaman ülkeler kimi zaman dünyanın tamamı, ölümle

<sup>(1)</sup> Aydın Adnan Menderes Üniversitesi, Sultanhisar Meslek Yüksekokulu, Yönetim ve Organizasyon Bölümü; ozgekocakula@adu.edu.tr, ORCID: 0000-0001-9710-492X

sonuçlanan veya organizmada kalıcı hasarlara neden olan bu salgın türlerinden nüfusu korumak ve salgını denetim altına alarak yönetilebilir hale getirmek için mücadele vermişlerdir. Bu salgınlardan sonuncusu olan Covid-19, koronavirüs adıyla teşhis edilmiş ve ilk olarak Dünya Sağlık Örgütü'nün müdahalesiyle Aralık 2019'da Çin'e bağlı Wuhan kentinde tespit edilmiştir. İlk olarak bölgeye mahsus olduğu düşünülerek epidemi önlemleri ile durdurulmaya çalışılan; 2020 Ocak ayı başları itibariyle farklı ülkelerde de virüslü hastaların teşhis edilmesiyle, yine Dünya Sağlık Örgütü tarafından, 'Uluslararası Kamu Sağlığı Acil Durumu' ilan edilen Covid-19, insan türüne yönelik doğrudan yaşamsal tehdit oluşturmakta ve tür açısından yaşamsal olayları, dolaylı yoldan etkisi altına almaktadır.

Covid-19'un doğrudan etkisi neticesinde yaşanan can kayıpları bugün itibariyle 3,5 milyon dolaylarındadır. Bu sayı, Litvanya, Ermenistan, Bosna-Hersek, Panama, Slovenya, Katar gibi ülkelerin toplam nüfusundan çok daha fazladır. Diğer taraftan, insan türe ait özelliklerini sosyal yaşam formuna sahip olması yani sosyal etkileşim dolayısıyla kazanmıştır. Pandeminin yönetilebilir hale getirilmesi amacıyla alınan sosyal mesafe, izolasyon, sokağa çıkma yasakları gibi tedbirler; ulaşım, seyahat, lojistik, işletme ve endüstri, finans ve ekonomi gibi küresel işleyişin ana arterlerinde duran bütün fonksiyonlar üzerinde kısa sürede saçılma etkisi üretmiştir. Tarihsel süreçte dünya genelinde Sars, İspanyol Gribi, Ebola gibi epidemilerin görülmesine karşın; Covid-19'u diğerlerinden ayırarak küresel ekonomide çarpıcı etkiler yaratmasının nedenlerini Fernandes (2020: 5); (i) Yalnızca düşük-orta gelirli ekonomilerde görülmemesi, (ii) Faiz oranlarındaki tarihi düşüşler, (iii) Dünyanın daha bütünlük bir yapıya bürünmesi, (iv) Mevcut krizin tedarik zincirleri yoluyla saçılma etkisi yaratması, (v) Arz ve talepte eşzamanlı tahribatın yaşanması ile açıklamaktadır.

İçinde bulunduğumuz söz konusu 'yeni normal 'in tanımlanması, etkilerinin saptanması, boyutlarının ve olası tedbirlerin belirlenmesi amacıyla akademik yazında Covid-19 süreci ile ilgili yapılan çalışmalarının giderek hacim kazandığını görmekteyiz. Türkçe alanyazında yapılan çalışmalara bakıldığında, Covid-19'un *ekonomik boyutu* (Eğri ve Doğaner, 2020; Eroğlu, 2020; Eryüzlü, 2020, Nakiboğlu ve Işık, 2020; Oral ve Sevinç, 2020), *işgücü ve istihdam üzerindeki etkileri* (Kara, 2020; Korkmaz, 2020), *sektörler özelindeki etkileri* (Tayar, Gümüştakin, Dayan ve Mandi, 2020) ve *işletmeler üzerindeki etkileri* (İnce, Nurduğan ve Bayar, 2021) akademik meraka en çok konu edilen başlıklar olarak karşımıza çıkmaktadır. Dünya genelindeki alanyazında yine benzer bir durum söz konusudur. Ülkeler bazında yapılan ekonomik hasar tespitlerinin (Duan, Bao, Tian, Yang ve Cai, 2020) yanında; *küresel ekonomi* (Abodunrin, 2020), *post-pandemi ekonomi-politiği* (Chohan, 2020), *Covid-19'un işletmeler* (Gu, Ying, Zhang ve Tao, 2020;) ve *endüstri düzeyinde* (Amankwah-Amoah, 2020; Yang ve Han, 2021) etki analizlerinin başlıca araştırma soruları olduğu görülmektedir.

Bu çalışmada, Covid-19 küresel salgınının Türkiye'de görüldüğü ilk günden bu yana açılan ve kapanan yerli ve yabancı sermayeli işletmeler; işletme sayısı, faaliyet türü, faaliyet alanı değişkenleri üzerinden analiz edilmiştir. Analizde kullanılacak meta-veri, Türkiye Odalar ve Borsalar Birliği'nin yayınladığı veriler üzerinden elde edilmiştir. 31/03/2009 tarihinde yapılan IV. İstatistik Konseyi'nde alınan karar gereğince, TÜİK tarafından açıklanan şirket, kooperatif ve gerçek kişilere ait işletmeler ile ilgili Kurulan/Kapanan Şirket İstatistiklerinin 5429 sayılı kanun uyarınca Resmi İstatistik kapsamında yayımlanma sorumluluğu 2010 yılı başından itibaren Türkiye Odalar ve Borsalar Birliği'ne devredilmiştir (tobb.org).

Çalışma kapsamında ilk olarak Covid-19'un küresel olarak sektörler ve işletmeler üzerindeki etkilerine yönelik makro ölçekli bir değerlendirme yapılarak, tedbir önerilerine değinilecektir. Bir sonraki bölümde Covid-19'un Türkiye'deki genel seyri, Türkiye'deki istihdam oranları ile açılan ve kapanan işletmeler üzerindeki etkileri üzerinden analiz değerlendirilecektir. Sonuç bölümünde araştırma kapsamında incelenen Türkiye'deki istihdam oranlarının seyri, açılan ve kapanan şirketler ve işletmeler, en çok açılan ve kapanan faaliyet türleri ve sektörel güven endeksine ilişkin verilerin değerlendirilmesi yapılacaktır.

## 2. Covid-19'un Global Etkileri: Küçülen Sektörler ve İşletmeler

Lorenz'in 1963 yılında hava durumu tahminleri üzerinden yola çıkarak geliştirdiği; küçük sapmaların devasa hatalara yol açabileceğini öngören 'kelebek etkisi' modelinin pratikteki önemli küresel örneklerinden biri olan Covid-19 salgını, dünya üzerinde yaygın etkiler üretmeye devam etmektedir. Kökeni itibari ile yalnızca sağlık sektörünün konusu olan, coğrafi olarak ise Çin'de ortaya çıkan söz konusu epidemi; dünya çapındaki bütün sektörler hızla sirayet etmiş ve bu bağlamda sosyo-psikolojik, demografik, ekonomik, politik ve kültürel boyutlarda radikal dönüşümlere yol açmış ve açmaya devam etmektedir. Beklenmedik bir anda ortaya çıkması, oldukça kısa bir süre içerisinde bütün dünyaya yayılması, daha önce karşılaşılmadık olması dolayısıyla, uzun vadeli yaygın etkilerinin ve mücadele yöntemlerinin kesin bir şekilde bilinmiyor olması; Covid-19 pandemisinin küresel ölçekte bir kriz olarak ele alınması gerekliliğini ortaya koymuştur.

Pandemiye dek dünya genelinde izlenmekte olan liberal politikalar, Covid-19'un Çin'den hızla dünya geneline yayılmasıyla birlikte giderek terk edilmeye başlanmış ve ülke sınırları kapatılmış; devlet yöneticilerinin kriz yönetim stratejilerinin bir parçası olarak, terk edilmiş ulusal politikalara geri dönmüştür. Kriz yönetimi sürecinde uygulanan mücadele stratejileri, başta sağlık sektörü olmak üzere; otomotiv, inşaat, turizm, tekstil, gıda gibi pek çok sektörü derinden etkilemiş ve dönüşmüştür. Sektörler dönüşürken çalışanların çalışma koşulları, iş ve örgüt ile olan etkileşimleri ve iş tutumları ile öznel iyi oluş gibi psikolojik durumları da kuşkusuz günden güne değişmektedir. Salgın dolayısı ile artan ölümlere ek olarak, durma noktasına gelen sektörler ve kapanmakta olan işletmeler dolayısı ile dünya çapında yaşanan ekonomik darboğazlar ile intihar vakalarında önemli ölçüde artış gözlemlenmektedir. Dolayısı ile dünya genelindeki demografik yapı, küresel kaynak kullanım ve dağılımları, sermaye yatırımları gibi derinlikli sonuçlarla yüzleşmemizi gerektiren çoklu dinamikler 'yeni normal' etiketi ile karşımıza çıkmaktadır.

Dünya genelinde normalleştirme süreçlerine başlanmasından önce, Covid-19 pandemisinin ilk ortaya çıktığı tarihten itibaren 6 aylık periyod, pandemi sürecinin nasıl bir seyir izleyeceğinin temel belirleyicisi olmuştur. Pandeminin ilk altı ayında dünya genelinde ülkelerin ve şirketlerin krize tepki verme biçimleri, ekonomik tedbirler ve vaka sayılarının yer aldığı ulusal ve uluslararası medya kuruluşlarından elde edilen veriler ışığında hazırlanan Türkiye karşılaştırmalı boylamsal bir analiz, bu seyri daha net bir şekilde okumamıza olanak tanıyacaktır (bkz. Tablo 1). Pandeminin karakteristik nitelikleri dolayısıyla; salt Türkiye'de Covid-19 süresince işletmeler ve sektörler bazında kesitsel bir analiz yapmak, anlamlı sonuçlar üretmeyecektir. Bundan dolayı dünyadaki sektörler bazında genel eğilimleri tespit etmek, bütüncül bir kavrayış ortaya koymak bakımından önemlidir. Tablo 1'de, pandemi sürecinde yaşananlar; bunun yanı sıra ekonomik eğilimler ve tedbirler,

kapanma/faaliyet durdurma kararı alan sektörlerdeki işletmeler, vaka sayıları ve çalışma yaşamındaki gelişmeler kronolojik olarak ele alınmaktadır.

**Tablo 1. Covid-19 Pandemisinin ilk 6 aylık boylamsal Analizi**

Periyod	Tarihsel Seyir	
	Dünya	Türkiye
2020 ilk yarı	31 Aralık 2019- WHO	31 Ocak-1 Şubat- 42 yolcu Türkiye'ye getirildi; medikal maskeler karaborsada satışa açıldı
	7 Ocak- nCov19	Ocak-Mart aralığı- Maske ve koruyucu ekipman üreten şirket sayısı 80'den 380'e çıktı (LcWaikiki, İpekyol, Bisse, Vakko gibi şirketler üretim bandına maske ekledi)
	13 Ocak Çin dışında ilk vaka- Tayland	5 Şubat- Çin'den gelen uçuşlar durduruldu
	21 Ocak- ABD ilk vaka	23 Şubat- Türkiye İran hudut kapısını kapattı
	25 Ocak- Avrupa (Fransa) ilk vaka	23 Mart- Kamu kurumlarında esnek, dönüşümlü ve uzaktan çalışma sistemi getirildi
	29 Ocak- Birleşik Arap Emirlikleri ilk vaka	10 Mart- Türkiye'de ilk vaka
	30 Ocak- Uluslararası Kamu Sağlığı Acil Durumu ilan edilmesi (WHO); Ülkelerin sınır kontrolü uygulamasına geçmesi ve vatandaşlarını tahliye	12 Mart- İlk -orta dereceli okullar ve üniversitelerde eğitime ara verildi
	31 Ocak-Rusya, İngiltere, İspanya, İsveç, İtalya	14 Mart- Almanya, Fransa, Norveç, Danimarka, Belçika, Avusturya, İsveç, Hollanda'ya kapılar kapatıldı
	11 Şubat 2019nCov'a Covid-19 ismi verildi	16 Mart- Tiyatro, sinema, kafe vb. eğlence yerlerinin faaliyetleri durduruldu
	14 Şubat- Afrika Kıtası'ndaki ilk vaka	16 Mart- 44 Meslek lisesi dezenfektan üretimine başladı
	20 Şubat- İran ilk vaka	18 Mart-Türkiye'de ilk can kaybı
	21 Şubat- İsrail ilk vaka	21 Mart-Kapsamlı karantina tedbirleri devreye alındı;65 yaş üstü vatandaşa sokağa çıkma yasağı genelgesi yayınlandı
	23 Şubat- Güney Kore'de kısıtlamalar	25 Mart- #evdekalturkiye çağrısı yapıldı
	24 Şubat- Kuveyt, Bahreyn, Afganistan, Irak, Umman ilk vakalar	26 Mart- Eğitime uzaktan devam edilmesi kararı alındı
	25 Şubat- Hırvatistan ve Avusturya ilk vakalar	3 Nisan- 30 Büyükşehir ve Zonguldak iline giriş-çıkışlar yasaklandı
	26 Şubat- Güney Amerika (Brezilya) ilk vaka	9 Nisan- 908 kişi hayatını kaybetti, vaka sayısı 42.282'ye ulaştı
	27 Şubat- Umre ziyaretlerinin durdurulması (Arabistan)	14 Nisan- THY, tüm dış hat uçuşlarını 20 Mayıs'a dek durdurdu
	28 Şubat- Covid-19 küresel risk seviyesi 'yüksek'ten 'çok yüksek'e çıktı	17 Nisan- İstanbul'a deniz yoluyla giriş-çıkışlar yasaklandı
	28 Şubat- Nijerya, Yeni Zelanda, Belarus, Meksika, Litvanya, Azerbaycan, İrlanda, İzlanda ilk vakalar	19 Nisan- 86.306 vaka ile Türkiye Çin'i geçti
	29 Şubat- ABD'den Güney Kore, İran ve İtalya'ya seyahat kısıtlamaları	23 Nisan- kutlamalar evde geçirildi
	11 Mart- İtalya karantina ilan etti, ülke içi serbest dolaşım kısıtlandı, okullar kapatıldı	24 Nisan- iyileşen hasta sayısı yeni vaka sayısını geçti
	11 Mart- Covid-19 Pandemi ilan edildi (WHO)	27 Nisan- 30 Büyükşehir ve
	13 Mart- Avrupa Cov19'un merkez üssü ilan edildi	
	23 Mart- İngiltere karantina tedbirleri uygulaması	
9 Nisan- Yanomani ilkel kabilesinde ilk vaka		
12 Nisan- Çin normalleşme sürecine başladı		
15 Nisan- AB komisyonu kademeli normalleşme yol haritası açıkladı		
21 Nisan- ABD'ye gelen göçler durduruldu		

	<p>27Nisan- Wuhan şehrindeki tüm Cov-19 hastaları taburcu oldu</p> <p>4Mayıs- virüs 200'den fazla ülke ve bölgeye yayılarak pandemiye dönüştü</p>	<p>Zonguldak'ta sokağa çıkma kısıtlaması ilan edildi</p> <p>28Nisan- THY seferlerin 28Mayıs'tan önce başlamayacağını duyurdu</p> <p>23-27Mayıs- Ramazan Bayramı tatilini içine alan 10 günlük sokağa çıkma yasağı uygulandı</p>
Ekonomik Seyir	<p>29 Şubat-Dünya Bankası Cov-19 mücadelesi için 12 milyar dolarlık başlangıç paketini devreye soktu</p> <p>5 Mart-IMF salgınla mücadele için 50 milyar dolarlık kaynak ayırdığını duyurdu</p> <p>13 Mart- ABD 50 milyar dolar acil durum fonunu devreye sokacağını duyurdu</p> <p>27 Mart-ABD pandemide zarar gören şahıs ve işletmelere 2,2 trilyon dolarlık ekonomik teşvik paketini onayladı</p> <p>9Nisan- IMF başkanı küresel ekonomik büyümenin (-) olacağını duyurdu</p> <p>20 Nisan-ABD petrol fiyatı tarihte ilk defa 0 doların altına indi</p> <p>23Nisan-Çin, DSÖ'ne 30 milyon dolar bağışladı</p> <p>24Nisan-Rusya, ekonomisinin 2. Çeyrek %8 küçüleceğini öngördü</p> <p>2Mayıs-Gates Vakfı desteğinde 7,5 milyon Euro'luk bağış toplanması hedefi açıklandı</p>	
Sektörler	<p>Ocak- British Airways, Finnair, United, Air Canada, Cathay Pacific Airways havayolu şirketleri Çin uçuşlarını durdurdu</p> <p>29Ocak- Starbucks, KFC, McDolad's, Pizza Hut Çin mağazaları kapatıldı</p> <p>30Ocak- IKEA Çin 4000 şubesinin yarısı kapatıldı</p> <p>10Mart- İtalya; tüm spor müsabakalarını durdurdu</p> <p>17Mart- AB 3. Dünya ülkelerine vize kısıtlaması getirerek seyahat engeli koydu</p> <p>24 Mart- Uluslararası Tokyo Olimpiyatları 2021'e ertelendi</p> <p>12Nisan- Pekin'de bazı okullar açıldı</p> <p>13 Nisan- İspanya; inşaat ve imalat sektörleri kısıtlamalarını kaldırdı</p> <p>18Nisan- ABD; bazı park ve plajlar açıldı (Florida)</p> <p>20Nisan- Almanya'da 800m<sup>2</sup>'ye kadar olan mağazalar açıldı</p> <p>23Nisan- Danimarka 'öncelikli olmayan' işletmeleri faaliyete açtı</p> <p>28Nisan- Arjantin; 1Eylül'e kadar uçak bileti satışlarını durdurdu</p> <p>1Mayıs- Avusturya; kuaförler ve AVM'leri açtı</p> <p>1Mayıs- Pekin'de müze ziyaretleri açıldı</p> <p>1Mayıs- ABD Remdesivir adlı ilaca acil durum onayı verdi</p> <p>11Mayıs- Hollanda; okulları eğitime açtı</p> <p>15Mayıs- Avusturya; bar, restoran, kilise ve ibadethaneleri açtı</p> <p>18Mayıs- Avusturya okulları açtı</p> <p>Mayıs- İşyerleri kademeli olarak açılmaya başlandı</p>	
Çalışma Yaşamı	<p>17 Mart- Birçok ülke ve kurum uzaktan çalışma sistemine geçti</p>	

Vaka Sayıları	<p>7 Mart- dünya genelindeki vaka sayısı 100 bini aştı</p> <p>22 Mart- dünya genelindeki vaka sayısı 300 bini aştı</p> <p>2 Nisan- Cov-19 vaka sayısı 1 milyonu aştı</p> <p>8 Nisan- Cov-19 vaka sayısı 1,5 milyonu aştı</p> <p>10 Nisan- Cov-19 kaynaklı can kaybı 100 bini geçti</p> <p>15 Nisan- vaka sayısı 2 milyonu aştı</p> <p>25 Nisan- vaka sayısı 2,8 milyonu, can kaybı 200 bini aştı</p> <p>27 Nisan- iyileşen vaka sayısı 900 bini aştı</p> <p>29 Nisan- vaka sayısı 3,15 milyonu, can kaybı 220 bini aştı</p> <p>4 Mayıs- 3,5 milyon vaka sayısı, 250 bin can kaybı</p>
---------------	---

Çalışmanın bu bölümünde sırasıyla; Covid-19 pandemi sürecinin küresel sektörler ve istihdam üzerindeki etkisi ile çalışma yaşamı üzerindeki etkisi ele alınacak ve sonuçları değerlendirilecektir.

### 2.1. Covid-19 Sürecinin Küresel Sektörler ve İstihdam Üzerindeki Etkisi

Ucuz üretim faktörlerini bir arada barındırmasından dolayı, Covid-19 öncesinde dünya için devasa bir üretim merkezi olan Çin, sayısız mega/büyük ölçekli küresel işletmenin taşeronluğunu üstlenmiştir. Özellikle hammadde ve mamul tedariki ile üretim süreçlerinde Çin'e bağımlı olan büyük işletmeler, Çin'in belirli üretim merkezlerindeki faaliyetlerin tamamen durdurulması ile oldukça güç duruma düşmüşlerdir. Pandeminin başlangıcından bu yana Çin'in kişi başına düşen milli geliri önemli ölçüde düşmüş (Ahani ve Nilashi, 2020) ve bu düşüş dünyanın geri kalanındaki küresel ekonomik dengeyi bozmuştur. Bu durum, Çin'in küresel pazarda oynadığı kilit rolün önemini gözler önüne sermektedir. Çin'deki üretim düşüşleri; Çin'in özellikle bilgisayar, elektronik ve ilaç üreticisi olarak üstlendiği küresel tedarikçi rolü düşünüldüğünde, dünya genelindeki işletmeler tarafından hızla hissedilmiştir (OECD, 2020: 5).

Bir küresel kriz olarak nitelenen pandeminin önüne geçilmesi ve sona erdirilmesi amacı ile devletler tarafından uygulanan yönetsel tedbirler, ekonomi üzerindeki negatif etkinin büyümesi ile sonuçlanmıştır. Sokağa çıkma yasaklarının uygulanması, restoran, kafe, kuaför, terzi gibi iş yerlerinin faaliyetlerine sınırlama getirilmesi, şehirlerarası seyahat engellerinin koyulması, ulaşım araç gereçlerinin sefer sayılarının düşürülmesi ve yolcu sınırlaması yapılması, sosyal hayatın sınırlandırılması ve sinema, tiyatro, festival, konser vb. faaliyetlerin askıya alınması; kapanan/iflas eden şirket haberlerinin sıklaşması, işsizlik oranlarının artması ve buna bağlı olarak ekonomilerin daralması ile sonuçlanmıştır.

**Tablo 2. Covid-19'un Sektörler Üzerinde Küresel Risk Dereceleri ve İstihdam Üzerindeki Etkileri**

Sektör	Risk durumu (ILO Gözlem 2. Baskı)	Çalışılan saatlerinin artışı (yıllık) (%)		İstihdamın artışı (yıllık) (%)	
		2020 Ç2	2020 Ç3	2020 Ç2	2020 Ç3
I. Konaklama ve yiyecek hizmet faaliyetleri	Yüksek	-33.0	-17.5	-20.3	-13.6
R, S, T. Diğer hizmetler*	Orta-Yüksek	-20.8	-9.1	-13.4	-6.3
F. İnşaat	Orta	-14.8	-4.0	-8.4	-2.2
G. Toptan ve perakende; motorlu kara taşıtlarının ve motosikletlerin onarımı	Yüksek	-13.0	-4.9	-7.2	-2.8
C. İmalat	Yüksek	-11.9	-4.4	-5.6	-2.5
P. Eğitim	Düşük	-11.4	-1.3	-1.4	0.1
H, J. Ulaştırma, depolama; iletişim	Orta-Yüksek	-9.8	-3.7	-3.1	-1.6
H. Ulaştırma ve depolama	g.d.	-14.9	-8.5	-6.2	-6.1
J. Bilgi ve iletişim	g.d.	1.3	5.8	5.0	7.3
L,M,N. Gayrimenkul iş ve yönetim faaliyetleri	Yüksek	-7.9	-4.0	-2.5	-2.1
A. Tarım; orman ve balıkçılık	Düşük-Orta	-6.9	-4.3	-3.9	-3.1
O. Kamu yönetimi ve savunma; zorunlu sosyal güvenlik	Düşük	-4.2	1.5	-1.2	1.8
D,E. Altyapı hizmetleri	Düşük	-3.5	0.7	0.1	1.1
Q. İnsan sağlığı ve sosyal hizmet faaliyetleri	Düşük	-3.4	0.2	-0.8	0.5
B. Madencilik ve taşocakçılığı	Orta	-2.4	-1.6	3.6	2.8
K. Finans ve sigorta faaliyetleri	Orta	-0.5	2.2	3.4	3.5

**Kaynak:** ILO, 2021b

Covid-19'un küresel çapta istisnasız tüm sektörlerde etkisinin olduğu görülmektedir. Tablo 2'den de anlaşılacağı üzere; her sektörün etkilenme derecesi birbirinden farklı olmakla birlikte, hizmet sektörü pandemiden en ağır darbeyi almış görünmektedir. Uluslararası Çalışma Örgütü'nün yayınladığı bu veriler üzerinden, 'yüksek risk' grubu olarak tanımlanan sektörlerin; konaklama ve yemek hizmetleri, toptan ve perakende sektörü; imalat sektörü ile gayrimenkul iş ve yönetim faaliyetleri olduğu görülmektedir. Konaklama ve yemek hizmetlerinin istihdam oranlarında gözlenen dört çeyreğin ortalaması olan %21,1 oranındaki düşüş diğer yüksek risk grubunda yer alan sektörler arasında en yüksek düşüş oranına sahiptir. Pandemi sürecinde ülke liderleri tarafından alınan izolasyon tedbirleri kapsamında kafe ve restoranların kapatılması, sokağa çıkma yasaklarının uygulanması, otellerin müşteri ziyaretlerine kısıtlama getirilmesi ve/veya tamamen yasaklanması gibi faktörler, bu sektörün üretim ve istihdam hacmini daraltmıştır. Bunun yanı sıra pandeminin ilk yarısında Starbucks, McDonald's, KFC gibi pek çok restoran zincirinin Çin'deki şubelerini kapatma kararı alması, yemek hizmetleri sektöründeki düşüş oranının bu denli yüksek olmasında rol oynamıştır. ILO (2021b: 5), Covid-19 sürecinde işgücü piyasasındaki daralmaların, 2009 küresel finans krizinin etkilerini geride bıraktığını ve küresel çalışma süreleri üzerindeki etkisinin, finans krizinin etkisinden yaklaşık dört kat daha büyük olduğunu söylemektedir. Voyvoda ve Yeldan (2020) bunun nedenini Covid-19 krizinin dayandığı mekanizmaların, bundan daha önce gerek küresel ekonomide gerekse yerel ekonomilerde yaşanmış olan krizlerden radikal anlamda farklı olmasına dayandırmaktadır. Buna göre, yakın geçmişte yaşanan

hemen tüm krizlerin çıkış noktasının genel olarak tek bir ana kaynaktan tetiklenmiş olmasına karşın, mevcut krizin çıkış noktasının: (1) kısıtlama önlemleri sonucunda belirli sektörlerde faaliyetin durması, (2) gelir kaybına dayalı talep daralması, (3) meta-zincirlerinde ve tedarik sisteminde yaşanan tahribatın ve istihdam kayıplarının yarattığı arz şoku ve (4) küresel ve yerel finans piyasalarında varlık değerlerinin ve emtia fiyatlarındaki çöküşün yol açtığı finansal sermaye değerlerinin buharlaşması (Voyvoda ve Yeldan, 2020: 4) olmak üzere farklı çıkış kaynaklarından köken aldığı söylenmektedir. Tüm bunlar göz önüne alındığında, Covid-19'un küresel çapta istihdam, çalışma yaşamı, sektörler ve işletmeler üzerindeki etkilerinin, dünya genelinde kalıcı izler bırakacağını söylemek yanlış olmayacaktır.

## 2.2. Covid-19 Sürecinin Çalışma Yaşamı Üzerindeki Etkisi: Dijital Yakalılar

Pandemiye yönelik hükümetlerin aldığı tedbirler kapsamında pek çok kamu ve özel sektör kuruluşu uzaktan, dönüşümlü ve esnek çalışma sistemlerine geçiş yapmıştır. Dünya genelinde, özellikle Mart 2020 itibari ile, pek çok ülkede uzaktan çalışma sistemi yürürlüğe alınmış ve/veya alınması kararı verilmiştir. Böylelikle kamu çalışanlarının tamamı ile özel sektör çalışanlarından daha çok beyaz yakalılar, ev eksenli çalışmanın bir alt kümesi olan dijital çalışana dönüşmüşlerdir. Covid-19 pandemisinin öncesinde de uzaktan ve ev eksenli çalışma sistemlerinin özellikle yüksek gelişmişlik düzeyine sahip ülkelere yaygınlaştığını görmekteyiz. Bazı işverenlerin 1970'lerde uzaktan çalışmayı denemeye başlamasıyla, küçük fakat sürekli bir beyaz yakalı uzaktan çalışan kitlesi oluşmuş; sonraki yıllarda dijital çalışma platformlarının yaygınlaşmasıyla ev eksenli çalışan hacmi yükselmiştir (ILO, 2020a: 2). ILO, 1996 yılında çalışan ve işverenlere yönelik oluşturduğu 'Ev Eksenli Çalışma Sözleşmesi' raporunda üç farklı ev eksenli çalışmayı ayırt etmektedir (ILO, 2020a: 1):

- *Endüstriyel ev eksenli çalışma*: Fabrika üretiminin bir parçası olarak veya yerini alacak şekilde mal üretiminin yanı sıra elişleri yapımı gibi el emeği üretimdir.
- *Uzaktan çalışma*: Bilgi ve iletişim teknolojilerinin kullanılarak, bir işverene bağlı olarak çalışanların işlerini düzenli veya sürekli olarak evlerinde (veya seçtikleri başka bir konumda) sürdürmesidir.
- *Ev temelli dijital platformda çalışma*: Bir işverene bağlı çalışmak kaydıyla, "çevrimiçi havuzdan" çalışanların ifa ettikleri hizmet sektörü faaliyetlerini kasteder.

Covid-19 ile birlikte dünya genelindeki kamu ve özel sektör kuruluşlarındaki çalışanların neredeyse tamamı, ev eksenli çalışana dönüşmüştür. Öncesinde ev eksenli çalışma kültürü geliştirmemiş olan pek çok işletme ve bağlı çalışanları, bir gece gibi kısa bir sürede iş kültürlerini radikal anlamda başkalaştırmak durumunda kalmıştır. Bu durum; mesai saatleri, dinlenme süreleri ve molalar, iş ve özel yaşam sınırları, sosyal haklar gibi ulusal hukuk zemininde temellendirilmemiş pek çok konuda bulanıklığa yol açmıştır.

Bununla birlikte, ev eksenli çalışma sisteminin işletmeler, kamu kurumları ve çalışanlar açısından doğurduğu olumlu sonuçlar; pandemi sonrasındaki süreçte pek çok kurumun uzaktan çalışmayı kalıcı hale getirmesi eğilimini güçlendirmektedir. Endüstri 3.0 itibari ile iş yaşamında gerçekleşmeye başlanan dijital dönüşüm, dijital okuryazarlık düzeyi gelişmiş çalışan profilinin gerekliliğini Covid-19 öncesinden itibaren tartışmaya açmıştır. Covid-19 ile birlikte, aktif iş yaşamında bulunan ve



teknolojik gelişmelere uyum sağlamakta zorlanan/isteksiz çalışanların, dijital okuryazarlık becerileri gelişmiştir. Şekil 2 incelendiğinde, tüm sektörlerde genel düşüşler yaşanırken bilişim ve iletişim teknolojileri sektörlerinde 2020'nin ikinci ve üçüncü çeyreğinde yaşanan %5,0'lik yükseliş, bu dönüşümün bir parçası olarak okunabilir. Uzaktan çalışma sisteminin işletmelere, kamu kurumlarına ve çalışanlarına sağladığı avantajlar ve dezavantajları Tablo 2 üzerinde görmemiz mümkündür.

**Tablo 3. Uzaktan Çalışmanın Birim Düzeyinde Avantaj ve Dezavantajları**

	Uzaktan Çalışma Sisteminin Avantajları	Uzaktan Çalışma Sisteminin Dezavantajları
İşletmeler	<ul style="list-style-type: none"> <li>• Çalışan lojistiği maliyetlerinin sıfırlanması,</li> <li>• Çalışanların ulaşım sürelerinin iş süresi olarak değerlendirilmesi,</li> <li>• İşletmelerin ofis, şube vb. fiziksel yapılara duyduğu ihtiyacın azalmasıyla; sabit giderlerin tamamının ve/veya bir kısmının ortadan kalkması, değişken giderlerin (enerji tüketimi vb.) minimize edilmesi,</li> <li>• Esnek çalışma saatleri ile verimliliğin artması,</li> <li>• Yeni üretim ve hizmet alanlarına duyulan ihtiyacı karşılamak üzere kapasite geliştirme fırsatları,</li> <li>• Gelişen sektörlerle daha hızlı girme olanağı.</li> </ul>	<ul style="list-style-type: none"> <li>• Yakından müdahale gerektiren kriz durumlarında aksamaların yaşanabilmesi,</li> <li>• İş planı kapsamında yürütülen faaliyetlerin elektrik ve internet bağlantısına yüksek bağımlılığı,</li> <li>• Müşterilerle yakın temasın zorunlu olduğu durumlarda ortaya çıkabilecek fırsat kayıpları,</li> <li>• Uzaktan çalışma ile ilgili yasal düzenlemelerin tamamlanmamış olması,</li> <li>• İş Sağlığı ve güvenliğine yönelik koruyucu tedbirlerin çalışanın evinde alınmasında güçlük.</li> </ul>
Kamu kuruluşları	<ul style="list-style-type: none"> <li>• Çalışanların dijital okuryazarlık düzeylerinde görülen artış,</li> <li>• Kamu hizmetlerinde şeffaflık düzeyinin artması,</li> <li>• Kamu hizmetlerinin kapsayıcılığının ve yararlanma düzeylerinin artması,</li> <li>• Kamu hizmetlerinin ulaşılabilirliğinin artması,</li> <li>• Kamu hizmetlerinin dijitalleşme düzeylerinin artması,</li> <li>• Kamu alanında yeni hizmet sahalarının açılması.</li> </ul>	<ul style="list-style-type: none"> <li>• Yakından müdahale gerektiren kriz durumlarında aksamaların yaşanabilmesi,</li> <li>• İş planı kapsamında yürütülen faaliyetlerin elektrik ve internet bağlantısına yüksek bağımlılığı,</li> <li>• Uzaktan çalışma ile ilgili yasal düzenlemelerin tamamlanmamış olması.</li> </ul>

<b>Çalışanlar</b>	<ul style="list-style-type: none"> <li>• Ulaşım için harcanan zamanın ortadan kalkması,</li> <li>• Çalışma ortamının ev konforunda olması dolayısı ile zaman yönetiminde otonomiye sahip olma,</li> <li>• Çalışma yaşamına dönük sosyal harcamaların (giyim, kişisel bakım vb.) minimize edilmesi,</li> <li>• Pek çok dijital eğitim içeriğinin ulaşılabilir hale gelmesiyle kariyer geliştirmeye yönelik faaliyetler,</li> <li>• Ek iş ve ek gelir olanaklarının artması,</li> <li>• Ofis ortamından bağımsız istenilen yerde çalışabilme olanağı,</li> <li>• Endüstriyel ev eksenli çalışma (el işleri, ahşap oyma vb.) olanaklarının artması,</li> <li>• Proje tabanlı kariyer geliştirme olanakları.</li> </ul>	<ul style="list-style-type: none"> <li>• Kurumdan uzaklaşma dolayısı ile örgütsel bağlılığın zayıflaması,</li> <li>• İşverene bağlı yaşanan sosyal hak kayıpları,</li> <li>• Çalışma sürelerinin bulanıklaşması nedeniyle özel yaşam ve iş yaşamı arasındaki sınırın kaybolması,</li> <li>• Kurum kültürüne uzak kalmak nedeniyle işe yabancılaşma,</li> <li>• İş arkadaşları ile sosyalleşme alanının ortadan kalkması ile algılanan örgütsel desteğin zayıflaması,</li> <li>• İzole olmasından dolayı insanın sosyal canlı olmanın getirdiği (dayanışma, yardımlaşma, vb.) doğal örüntülerine yabancılaşması.</li> </ul>
<b>Küresel</b>	<ul style="list-style-type: none"> <li>• Küresel kaynak tüketiminde radikal düşüşler,</li> <li>• Sera gazı ve karbon salınımının azalması,</li> <li>• Hava kirliliğinde dünya genelindeki azalmalar,</li> <li>• Doğanın insan müdahalesinden uzaklaştırılmasıyla.</li> </ul>	<ul style="list-style-type: none"> <li>• Dijital ekonomi ürünleri olan veri madenciliği ve kripto para uygulamalarının elektrik sarfiyatını arttırması,</li> <li>• İstihdam oranlarının düşmesi, işsiz nüfustaki artış.</li> </ul>

Uluslararası Çalışma Örgütü'nün 2019 verilerine göre; dünya genelinde 260 milyon ev eksenli çalışan bulunmakta ve bunlar dünya genelindeki istihdamın yaklaşık %8'ini oluşturmaktadır. Covid-19 ile birlikte bu rakamın oldukça yükseldiği ve genel istihdamın içinde oldukça büyük bir pay sahibi olduğu ortadadır. Pandemi sonrası süreçte de bu eğilimin devam etmesi beklenmektedir. Özellikle pandemi süreciyle birlikte daha belirgin hale gelen dijital işgücü platformları, çalışanların bu süreçte sonunda daha farklı yollarla istihdam edilebileceğini göstermektedir. Dijital işgücü platformları; online *web tabanlı* ve *bölge tabanlı* platformlar olmak üzere iki kategoride değerlendirilmektedir (ILO, 2021a). Online web tabanlı platformlarda iş sözleşmeleri internet üzerinden imzalanmakta; sözleşme kapsamında çeviri, hukuk, finans, sigorta, patent, yazılım geliştirme, içerik üreticiliği ve yöneticiliği, editörlük vb. işler yürütülebilmektedir. Bölge tabanlı platformlar ise taksi, teslimat, tesisatçı ya da elektrikçi, temizlikçi, bakıcı gibi ev hizmetlerini kapsamakta belirli bir bölgeye çalışanlar tarafından götürülen hizmeti ifade etmektedir. Covid-19 ile birlikte gerek web tabanlı gerekse bölge tabanlı dijital iş platformlarının yükseldiğini görmekteyiz. Pandemiye kadar yüz yüze olmanın gerekli olduğuna inanılan ve psikolog ve psikoterapistler tarafından sunulan ruh sağlığı hizmetlerinin online platformlar üzerinden yürütülmesi, en kalıplaşmış iş yapış şekillerinin özellikle hizmet sektöründe yeniden gözden geçirileceğine ilişkin çarpıcı bir örnek teşkil etmektedir. Bunun yanı sıra ülkelerde uygulanan sokağa çıkma yasakları sırasında pek çok süper market zincirinin evlere kurye ile teslimat yapması, Gooby, Getir, İstegelsin, Banabi gibi çoğalan dijital mağazacılık örneklerinin yeni bir istihdam sahası açması, pandemi sonrasında da bu iş modellerinin hayatta kalacağına dair umut vadetmektedir.

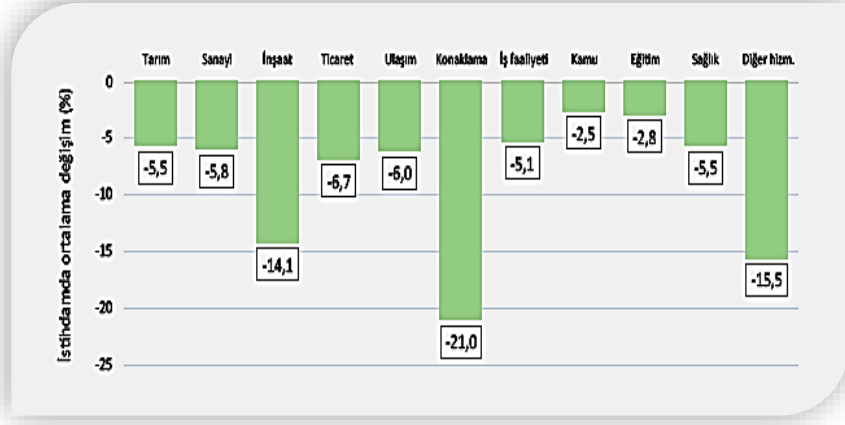
### 3. Covid-19 Sürecinde Türkiye'deki Sektörler ve İşletmeler

#### 3.1. Covid-19'un Sektörler ve İstihdam Üzerindeki Etkileri

Covid-19 tedbirleri kapsamında faaliyetlerine ara vermek veya tamamen durdurmak durumunda kalan işletmelere bağlı çalışanların işsiz kalması, küresel istihdam hacmi üzerinde önemli etkiler oluşturmuştur. Covid-19 sürecinin erken başlangıcından itibaren Türkiye'de ilköğretim kurumları ve üniversitelerde eğitime ara verilmesi, alakadar pek çok sektörü tetiklemiştir. Öğrencilere evlerini kiralayanlar, üniversite çevresinde kafe, restoran vb. işletenler, kırtasiyeler, öğrencilerin okullara ulaşım hizmetini üstlenenler, özel eğitim kurumları, servis hizmeti veren işletmeler ile servis şoförlüğü hizmetini ifa edenler istihdam dışı kalmıştır. Devlet, istihdam kayıplarının önüne geçebilmek adına, Covid-19 sürecinde işverenlere işten çıkarma yasağı getirmiş olsa da bu durum işletmelerin kapanması sonucu işsiz kalanların istihdam oranını düşürmesine engel olamamıştır.

Şehirlerarası seyahat engellerinin getirilmesi, hükümet tarafından Covid-19 mücadele tedbirleri kapsamındaki bir diğer uygulama olmuştur. Bundan dolayı iç turizm tamamen durmuş; otellerin bu süreçte müşteri alması yasaklanmıştır. Pek çok konaklama tesisi, alınan bu tedbirler neticesinde kapanmak durumunda kalmıştır. Ülkelere yönelik vize sınırlamaları, dış turizmi de etkilemiş ve bu süreçte turistik mobilite neredeyse sıfırlandığı için, kapanan konaklama tesisleri sayısı giderek çoğalmıştır. Maden ve Ertürk (2019: 69), turizm sektörünün, kilit sektör sıralamasında ikinci sırada yer aldığını ve üretim ve istihdam çarpanı bakımından önemli sonuçlar ürettiğini bulgulamıştır.

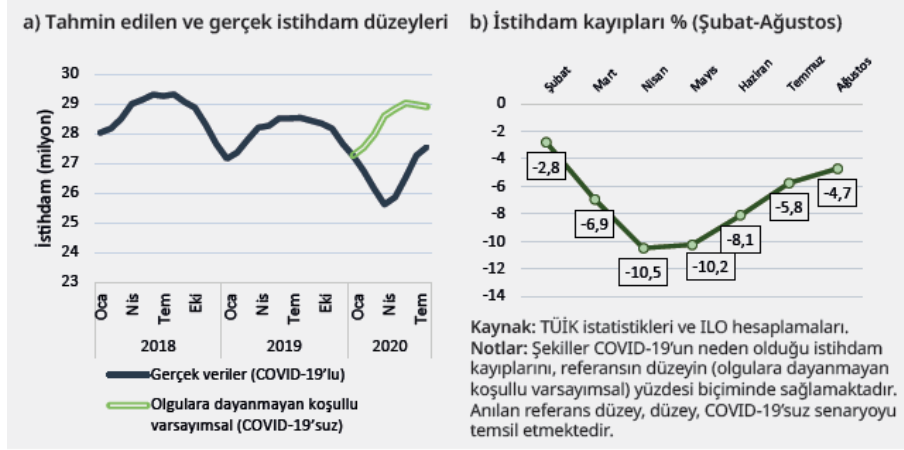
Bu süreçte, kamu ve özel sektör çalışanları için, uzaktan, dönüşümlü ve esnek çalışma sistemlerinin uygulamaya alınmasıyla, vatandaşlar vakitlerinin çoğunu ev ortamında geçirmeye başlamış; sokağa çıkma kısıtlamaları dolayısıyla dış teması minimuma indirmişlerdir. Elbette bu durumun doğurduğu psikolojik sonuçlar; aynı zamanda tüketici kimliğine sahip olan vatandaşların tüketim alışkanlıklarını dönüştürmüştür. Covid-19'un doğrudan yaşamı tehdit ediyor olması, tüketim alışkanlıklarını bir miktar rafa kaldırıp arzu temelinde yapılan satın alımları ihtiyaç temelinde yapılan satın alımlara dönüştürmüştür. AVM'lerin kapalı olduğu süre zarfında, e-ticaret mağazalarında geçirilen zaman artmış ancak ticaret hacmi geçirilen zamanla doğru orantılı olarak artmamıştır. Şekil 2'de görülen grafik; Şubat-Ağustos 2020 periyodunda, hangi sektörlerin istihdam bakımından daha çok etki altında kaldığını göstermektedir. Buna göre istihdam bakımından en çok darbe alan sektörlerin ilk sırasında konaklama (%21), ikinci sırada diğer hizmetler (%15,5) ve üçüncü sırada inşaat (%14,1) gelmektedir. Bunların yanı sıra sağlık ve tarım sektörleri (%5,5), sanayi (%5,8) istihdam oranlarının negatif sonuçlar verdiği sektörlerin başında gelmektedir.



Kaynak: ILO, 2020b.

### Şekil 1. Ekonomik Faaliyete Göre İstihdam Üzerindeki Ortalama Etki (Şubat-Ağustos 2020)

Bu noktada, istihdam oranlarındaki düşüşün yalnızca Covid-19 ile açıklanıp açıklanamayacağı düşünülebilir. Soruyu aydınlatılabilmek bakımından; Covid-19 ortaya çıkmasaydı Türkiye'deki istihdam durumunun ne olacağını tahminleyen modellere bakmak, söz konusu düşüşün ne kadarının Covid-19 kaynaklı olduğunu anlamamız açısından önemli olduğu düşünülmektedir. DİSK (2020) tarafından olgulara dayanmayan bir analiz yapılmış ve Covid-19'un ortaya çıkmadığı durumda, 2020 yılı istihdam oranlarının 2019 yılı ile aynı düzeyde kalacağı tahminlenmiştir. Yine Birleşmiş Milletler (UN) (2020) tarafından gerçekleştirilen analizde, mevsimsel etkilerden arındırılmış 2019 yılı istihdam verileri kullanılarak yapılan tahminlemede, 2020 yılı için öngörülen istihdam düzeyi, 2019 mevsimsel etkilerden arındırılmış istihdam düzeyi ile aynı olacağı yönündedir. ILO (2020b), bunlardan farklı olarak, Covid-19 öncesine ait istihdam verilerini kullanmanın, Covid-19'un istihdam üzerindeki etkilerini olduğundan daha düşük gösterebileceğine işaret etmektedir. Buradan hareketle, geçmiş istihdam verilerinin değerlendirilmeye alınmadığı gecikmeli otoregresif analiz gerçekleştirilmiş ve analiz için geçmiş makro-ekonomik göstergeleri (tüketici güven indeksi, sanayi üretim indeksi, enflasyon oran vb.) temel almıştır. Analiz sonucunda Covid-19'un gerçek istihdam etkisi ve tahminlenen düzey Şekil 2 üzerinde görülmektedir.



Kaynak: ILO, 2020b.

### Şekil 2. Covid-19'un İstihdam Üzerindeki Genel Etkisi

Şekil 2a'da görüldüğü üzere, Covid-19 olmasaydı, Türkiye'deki genel istihdam düzeyleri 2018 Ekim (yaklaşık 29 milyon kişi) düzeylerine kadar çıkabilecekti, Covid-19 etkisiyle beraber bu rakam 27 milyon düzeyiyle sınırlı kalmıştır. Şekil 2b, Şubat-Ağustos 2020 periyodunda istihdamdaki negatif artış oranlarını göstermektedir. Buna göre; altı aylık periyotta istihdamdaki ortalama düşüş %7 olarak gerçekleşmiştir. En sert düşüşler Nisan (%10,5) ve Mayıs (%10,2) aylarında gerçekleşmiştir. Grafikten anlaşıldığı üzere, istihdamdaki negatif büyüme ivme kaybetmektedir. Özellikle kademeli normalleşme sürecinin başlaması ve işletmelere yönelik ekonomik tedbir paketlerinin uygulamaya konması ile söz konusu düşüşlerin son bulacağı ve istihdamın normal seyrine döneceği yönündeki beklentiler kuvvetlenmektedir. Diğer taraftan Taymaz (2020), Covid-19'a yönelik idari kısıtlamaların sektörler üzerindeki olası etkilerini değerlendirdiği çalışmada, istihdamda %10,7 oranında ciddi bir düşüşün gerçekleşebileceğini öngörmektedir. Öngörülen bu düşüş oranının, istihdamdaki en sert düşüşlerin yaşandığı 2020 Nisan ve Mayıs aylarına yakın olmakla birlikte bu oranların üzerinde olduğu anlaşılmaktadır.

### 3.2. Covid-19'un Şirketler ve İşletmeler Üzerindeki Etkileri

Çalışmanın bu bölümünde, Covid-19 sürecinin işletmeler üzerindeki etkisini anlayabilmek amacı ile; Ticaret Sicil Gazetesi'nde yayınlanan ve 5429 sayılı kanun uyarınca, 2010 yılı başından itibaren kapanan ve açılan şirket resmi istatistiklerini yayımlama sorumluluğu verilmiş olan Türkiye Odalar ve Borsalar Birliği tarafından paylaşılan istatistikler üzerinden; sırası ile kapanan ve açılan şirketlere ilişkin veriler, çeyrek bazda gerçekleşmiş olan kapanma/açılma sayıları; yıllık kümülatif bazda son dört yılın ortalamaları ve kümülatif bazda çeyrek ortalamaları üzerinden değerlendirilmeye alınmıştır.

**Tablo 4. Son Beş Yıla Ait Açılan/Kapanan Şirket-İşletme İstatistikleri**

YILLAR		2017	2018	2019	2020	2021 İlk Çeyrek
Açılan	Şirket	73.783	86.349	85.263	102.794	41.170
	Ticaret İşletmesi	44.237	35.111	24.459	31.036	10.577
<b>TOPLAM</b>		<b>118.020</b>	<b>121.460</b>	<b>109.722</b>	<b>133.830</b>	<b>51.747</b>
Kapanan	Şirket	14.700	13.593	14.047	15.949	3.765
	Ticaret işletmesi	18.004	18.976	19.043	24.134	8.824
<b>TOPLAM</b>		<b>32.704</b>	<b>32.569</b>	<b>33.090</b>	<b>40.083</b>	<b>12.589</b>

**Kaynak:** TOBB 2021 Kapanan Şirket İstatistikleri Verilerinden Yararlanılarak Oluşturulmuştur

**Sektörel Bazda Kapanan İşletmeler:** Dünya genelinde olduğu gibi, Türkiye’de de Covid-19 işletmeler üzerinde sermaye azaltıcı etkilerde bulunmuş; tedarik zincirlerine erişimi engellemiş, ödemeler dengesini sarsmış ve nihayetinde, şirket ve işletmeleri kapanmaya zorlamıştır. 2021’in ilk çeyreğinde 3.765 şirket (limitet anonim, kolektif, kooperatif), 8.824 gerçek şahıs işletmesi olmak üzere toplam 12.589 kuruluş faaliyetlerine son vermek durumunda kalmıştır. Şirketler üzerinde Covid-19’un etkilerinin görüldüğü bir önceki yılın ilk çeyreğinde bu rakam 13.555; Covid-19’un etkilerinin görülmediği 2019 yılının ilk çeyreğinde ise 12.331 olarak gerçekleşmiştir (bkz. Tablo 5).

**Tablo 5. Son Üç Yılın İlk Çeyreklerinde Türkiye’de Kapanan Şirket Sayıları**

	2021 Ç1	2020 Ç1	2019 Ç1
<b>Kapanan şirket sayısı</b>	12.589	13.555	12.331

**Kaynak:** TOBB 2021 Kapanan Şirket İstatistikleri Verilerinden Yararlanılarak Oluşturulmuştur

Yalnızca son üç yılın çeyrekleri itibari ile şirket kapanma rakamlarına baktığımızda, 2021 yılının ilk çeyreğinde kapanan şirket sayısının, 2019 yılındaki rakama oldukça yakın olduğunu görmekteyiz. 2019 yılının ilk çeyreğinde Covid-19 sürecinin başlamamış olmasından dolayı, yalnızca çeyrek bazda kıyaslaması yapılması, Covid-19’un 2021 yılında kapanan şirket sayıları üzerinde neredeyse hiçbir etki oluşturmadığı yönünde hatalı bir değerlendirme yapılmasına neden olmaktadır. Buradan hareketle, kümülatif bazda, son dört yılın kapanan şirket sayısının ortalaması üzerinden değerlendirme yapmak daha sağlıklı sonuçlar doğuracaktır. Son dört yılda (2017, 2018, 2019, 2020) kapanan toplam şirket sayısı 34.612’dir. Bu rakamı, çeyrek bazda 2021’in ilk çeyreği ile kıyaslamak istediğimizde son dört yılın çeyreklik ortalaması 8.652 olarak karşımıza çıkmaktadır. Dolayısıyla 2021’in ilk çeyreği itibariyle gerçekleşen toplam kapanmalar, son dört yılın ortalamasının %45,4 üzerindedir. Son dört yılın ortalamasının içinde, Covid-19 etkilerinin

görüldüğü 2020 yılının da bulunduğunu göz önüne alırsak, bu oranın %45'ten daha fazla olduğunu söylememiz mümkündür. Ocak- Nisan 2021 dönemi arasında kapanan kuruluşlar arasında ilk sıralarda yer alan sektörel faaliyetler Tablo 6'daki gibidir.

**Tablo 6. Ocak-Nisan 2021 En Çok Kapanan Sektörel Faaliyetler**

Sıra	Sektörel Faaliyetler	A.Ş.	LTD	Şahıs
		Sayı	Sayı	Sayı
1	Elektrik enerjisi üretimi	66	-	-
2	İkamet amaçlı olan veya ikamet amaçlı olmayan binaların inşaatı	44	267	1.194
3	Belirli bir mala tahsis edilmemiş mağazalardaki toptan/ perakende ticaret	19	113	1.398
4	Lokantalar ve seyyar yemek hizmeti faaliyetleri	17	132	301
5	Oteller ve benzer konaklama yerleri	16	-	-
6	Posta yoluyla veya internet üzerinden yapılan perakende ticaret	14	-	177
7	İşletme ve diğer idari danışmanlık faaliyetleri	14	56	-
8	Bilgisayar programlama faaliyetleri	13	54	-
9	Mühendislik faaliyetleri ve ilgili teknik danışmanlık	12	63	148
10	Yük/Yolcu taşımacılığı	9	53	436

**Kaynak:** TOBB 2021 Kapanan Şirket İstatistikleri Verilerinden Yararlanılarak Oluşturulmuştur

**Sektörel Bazda Açılan İşletmeler:** Covid-19, pek çok sektör üzerinde olumsuz etkiler yaratmış olsa da, virüsten korunma, hijyene dikkat etme (cerrahi eldiven kullanma gibi), toplum arasında yeni giysi kodlarının ortaya çıkması (maske, siperlik vb.), sterilizasyon gereçleri (alkol, kolonya vb.), doğaya duyulan özlem ve daha niş konaklama tesislerinde dinlenme ihtiyacı, ev ortamında çalışma düzeninin oluşturulması, alternatif çalışma, iletişim kurma, toplanma platformları gibi farklı ihtiyaçları ortaya çıkarmasıyla; bu ihtiyaçları karşılayabilecek yeni işletme ve şirketlerin ortaya çıkmasına zemin hazırlamıştır. Keza 2021 yılının ilk çeyreğinde 41.170 yeni şirket (limitet, anonim, kolektif, kooperatif), 10.577 gerçek kişi ticari işletmesi olmak üzere toplamda 51.747 kuruluş faaliyete girmiştir. Covid-19 etkilerinin görüldüğü 2020 yılı ilk çeyreğinde açılan toplam şirket sayısı 40.411 iken bir önceki yılın ilk çeyreğinde bu rakam 37.643 olarak gerçekleşmiştir (bkz. Tablo 7).

**Tablo 7. Son Üç Yılın İlk Çeyreklerinde Türkiye’de Açılan Şirket Sayıları**

	2021 Ç1	2020 Ç1	2019 Ç1
Açılan şirket sayısı	51.747	40.411	37.643

**Kaynak:** TOBB 2021 Kapanan Şirket İstatistikleri Verilerinden Yararlanılarak Oluşturulmuştur

Rakamlardan anlaşılacağı üzere Türkiye’de 2021 yılı ilk çeyreği itibariyle açılan kuruluşlar, Covid-19 küresel kriz ortamını fırsat olarak görmektedir. Son dört yılın açılan şirket sayısı ortalaması yıllık bazda 120.758 adet; çeyreklik bazda ortalama 30.190 adettir. Dolayısıyla 2021 Nisan ayı itibariyle açılan şirket sayısı, son dört yılın çeyreklik ortalamasının yaklaşık %71,5 üzerindedir. Ocak-Nisan 2021 dönemi boyunca kurulan işletmelerin en çok gerçekleştirdikleri faaliyetler Tablo 7’deki gibidir.

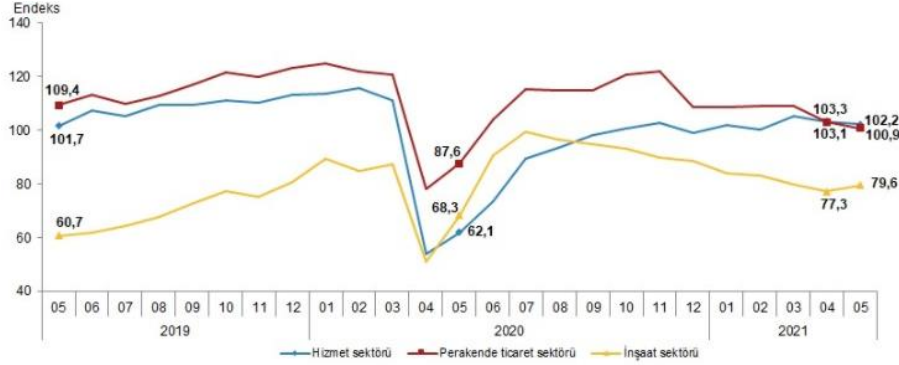
**Tablo 8. Ocak-Nisan 2021 En Çok Açılan Sektörel Faaliyetler**

Sıra	Sektörel Faaliyetler	AŞ	LTD	Şahıs
		Sayı	Sayı	Sayı
1	Bilgisayar programlama faaliyetleri	102	-	27
2	İkamet amaçlı olan veya ikamet amaçlı olmayan binaların inşaatı	81	597	503
3	Posta yoluyla veya internet üzerinden yapılan perakende ticaret	49	211	250
4	Lokantalar ve seyyar yemek hizmeti faaliyetleri	40	272	45
5	İşletme ve diğer idari danışmanlık faaliyetleri	39	144	-
6	Belirli bir mala tahsis edilmemiş mağazalardaki toptan ticaret	29	261	-
7	Gayrimenkul acenteleri	26	141	182
8	Elektrik enerjisi üretimi	25	-	-
9	Oteller ve benzer konaklama yerleri	21	-	-
10	Eczacılık ürünlerinin toptan /perakende ticareti	17		66

**Kaynak:** TOBB 2021 Kapanan Şirket İstatistikleri Verilerinden Yararlanılarak Oluşturulmuştur

**Sektörel Güven Endeksleri:** Sektörel Güven Endeksi, sektörlerdeki aktörlerin; dış çevre koşullarındaki ilgili verileri analitik ya da sezgisel temelli değerlendirmeleri sonucunda, geleceğe ilişkin oluşturdukları beklenti olarak tanımlanabilir. Özellikle girişim sahiplerinin mevcut durum üzerinden yola çıkarak yaptıkları değerlendirmeler, geleceğe ilişkin öngörülerini şekillendirmekte ve yakın gelecekte nasıl bir beklenti içinde olacaklarını belirlemektedir. Yakın geleceği esas aldığı için, sektörel güven endeksleri aylık ya da üç aylık periyodlarla eğilim anketleri vasıtasıyla belirlenmektedir. Şekil 4, 2021 Mayıs ayı itibariyle hizmet sektörü, perakende sektörü ve inşaat sektörü olmak üzere üç farklı sektöre ilişkin sektörel güven endekslerini göstermektedir. Endeksin 100’ün üzerinde olması olumlu bir beklentiye işaret ederken; 100’ün altında kalan değerler, beklentiler konusunda karamsar olduğuna işaret etmektedir.





Kaynak: TÜİK Sektörel Güven Endeksleri, Mayıs 2021

### Şekil 3. Türkiye’de Mayıs 2021 İtibariyle Sektörel Güven Endeksleri

## 4. Sonuç

Covid-19’un etkileri ne Türkiye’deki genel seyir ne de istihdam düzeyleri ile sektörler ve işletmeler açısından bir istisna oluşturmuştur. Dünya genelindeki genel eğilim; çalışma saatleri ile genel istihdam oranlarının, Covid-19 sürecinin başlangıcından 2020 ilk üç çeyreğine uzanan süreçte düşüş trendinde olduğunu göstermektedir. Dünya genelinde en çok etkilenen sektörler olan konaklama, yemek hizmetleri, toptan ve perakende sektörü; imalat sektörü ile gayrimenkul iş ve yönetim faaliyetleri; Covid-19 kısıtlama alanlarının ana güzergâhında durmaktadır. Türkiye’deki kapanan işletmeler arasında en çok rastlanılan faaliyetlerin lokantalar, oteller ve konaklama tesisleri, yolcu taşımacılığı, toptan ve perakende ticaret faaliyetleri, işletme ve diğer danışmanlık faaliyetleri olduğu bulgusundan hareketle; Türkiye’nin kapanan işletmeler ve etkilenen sektörler bakımından Covid-19’un dünya genelindeki etkileri ile aynı kümede yer aldığını söylemek mümkündür. Hedefler İçin İş Dünyası Platformu tarafından 11-22 Mayıs 2020 tarih aralığında toplam 619 firma üzerinde Covid-19’un işletmeler üzerindeki etkilerini ortaya koymak amacıyla gerçekleştirilen çalışmada, çalışmaya katılan hizmet sektöründeki katılımcılardan; konaklama ve yiyecek faaliyetlerinde bulunanların %72’sinin, eğitim sektöründe faaliyet gösterenlerin %50’sinin faaliyetlerini durduğu anlaşılmaktadır. Katılımcılardan, imalat sektöründe faaliyet gösterenlerin %27’si, ticaretle uğraşanların ise 30’dan fazlası faaliyetlerini durduğunu beyan etmiştir. Aynı araştırmanın istihdam etkisine bakıldığında; hizmet sektöründe %21, imalat sektöründe %19 ve ticaret sektöründe %14’lük bir daralma yaşandığı belirtilmektedir. Söz konusu çalışmanın bulguları, Türkiye’de Covid-19 sürecinden en çok etkilenenin hizmet sektörü olduğu bulgusunu destekler niteliktedir. Dünya genelindeki konaklama ve yemek hizmetlerinin istihdam oranlarında gözlenen dört çeyreğin ortalaması olan %21,1 oranındaki düşüş, söz konusu araştırmanın Türkiye’de aynı alandaki istihdam oranındaki düşüşle neredeyse aynı düzeyde gerçekleştiğini göstermektedir. Buradan hareketle, Covid-19’un Türkiye’deki sektörler üzerindeki etkilerinin, dünyadaki genel etkilerini temsil etme kabiliyetinde olduğu söylenebilir.

Covid-19 sürecinde, Türkiye’de kapanan şirket istatistiklerini kendi içinde değerlendirdiğimizde; yalnızca son üç yılın kapanan şirket sayılarına odaklanmak ile, son üç yılın çeyrek ortalamalarını almanın bizleri farklı sonuçlara

yönlendirdiğini görmekteyiz. Yalnızca rakamlara odaklandığımızda, 2021'in ilk çeyreği ile 2019'un ilk çeyreğindeki kapanan şirket rakamlarının neredeyse aynı olduğunu gözlemlemekteyiz. Covid-19'un şirketler üzerindeki etkilerine yönelik fenomenolojik gözlemlerimiz, Covid-19'un hiçbir etki yaratmadığı yönünde bir sonuç çıkarmamızı imkânsızlaştırmaktadır. Bunun yerine, kümülatif ortalamalı çeyrek karşılaştırmaları yaptığımızda, 2021 yılı ilk çeyreği itibariyle kaydedilen şirket kapanmalarının, son üç yılın ortalamasının %45 üzerinde olduğunu görmekteyiz. Benzer bir durumu, açılan şirket sayıları ile şirket ortalamaları arasındaki farkta da gözlemlemekteyiz. Ortaya çıkan bu karışıklığı, Simpson Paradoksu ile açıklamamız mümkündür. Simpson Paradoksu, ilk olarak istatistikçi Edward Simpson'ın 1951 yılında yayınladığı *The Interpretation of Interaction in Contingency Tables* adlı makalesinde ortaya konulmuştur. von Kügelgen vd. (2020), Covid-19 sürecinde, Çin ve İtalya arasındaki ölüm vakalarını karşılaştırdığı çalışmalarında; bütün yaş gruplarındaki ölüm rakamlarına baktıklarında, İtalya'nın Çin'den daha düşük ölüm rakamlarına sahip olduğunu görürken; İtalya'daki kümülatif ölüm oranlarının Çin'den daha yüksek olduğu sonucu ile karşılaşmışlar ve bu olguyu Simpson Paradoksu ile açıklamışlardır. Benzer bir durum bu çalışma için de geçerlidir. Yalnızca rakamlara baktığımızda kapanan şirket sayıları Covid-19 etkilerinden yalıtılmış görünürken, kümülatif ortalamalara baktığımızda Covid-19'un işletmeler üzerindeki etkileri fenomenolojik gerçeklikle örtüşür hale gelmektedir.

2021 ilk çeyreği itibariyle açılan işletmelerin en çok faaliyet gösterdikleri alanlar incelendiğinde, kademeli normalleşme sürecinin başlaması ile ekonomik yardım paketlerinin devreye alınmasının olumlu etkiler ürettiğini görmekteyiz. Tedbirler kapsamında kısıtlamalara maruz kalan faaliyet alanlarının yeniden açılması; gerek istihdam üzerindeki negatif yönde büyüme baskısını azaltmış gerekse açılan işletme sayılarının, kapananlara kıyaslandığında pozitif fark çıkarmasına zemin oluşturmuştur. 2020 Nisan ayı itibariyle sektörlerin tamamı açısından %60'lara serileyen Sektörel Güven Endeksi'nin, 2021 Nisan itibariyle pozitif bir tablo sergilemeye başladığı görülmektedir. Mayıs ayında Nisan ayına göre; hizmet sektöründe %1,1 ve perakende ticaret sektöründe %2,1 azalma yaşanmış ancak inşaat sektöründe %3'lük bir artış gözlemlenmiştir. İnşaat sektörüne yönelik sunulan çözüm paketlerinden olan konut kredisi faizlerindeki düşüşle birlikte gelen konut talebinde hızlı yükselmelerin, sektördeki iyimser beklentinin sürmesi yönünde etki uyandırdığı anlaşılmaktadır.

Açılan sektörler bazında göze çarpan bir diğer husus, bilgisayar programlama faaliyetleri ile internet tabanlı ticaret faaliyetlerindeki artıştır. Endüstri 4.0 ve Toplum 5.0 nosyonları ile birlikte gelen dijitalleşme, internet tabanlı mesleki uygulamaların Covid-19'un çok öncesinde yükselen trendler arasında yerini almasına zemin oluşturmuştur. Bu süreçte uzaktan, esnek ve dönüşümlü çalışma modelleri arasında özellikle uzaktan çalışma modelinin bir zaruriyet halini alması ve kurumsal pratiklerde yer bulmasıyla, yazılımlara duyulan ihtiyaç artmıştır. Covid-19 sürecindeki söz konusu faaliyet artışları; kurumsal toplantıların uzaktan yapılması, kurumsal dijital ara yüzlerin spesifikasyonuna duyulan ihtiyacın artması, tüketim-üretim döngüsünü içine alan ve bu zinciri kuran süreçlerinin bütününün uzaktan yürütülmesi zorunluluğu gibi faktörler, Covid-19 süreci sonrasında da bu eğilimin yükselerek devam edeceğini göstermektedir. Türkiye'de özel sektör işletmecilerinin pek çoğu, uzaktan çalışma sisteminin avantajlarına odaklanarak; bir zorunluluk

neticesinde uygulamaya aldıkları uzaktan çalışma sistemini sürdürmeye istekli görünmektedir.

Netice itibarıyla, yalnızca Türkiye’de değil dünyanın tamamında soğuk duş etkisi yaratmış olan Covid-19’un olumsuz etkilerini bertaraf etmenin bir süreç meselesi olduğu ve ortaya çıktığı şekliyle, tek gecede etkilerinin yok edilebildiği bir reçetenin mümkün olmadığı anlaşılmaktadır. Şüphesiz ki Covid-19, dünyanın seyrinde bulunmayan birtakım etkiler üretmekten çok; hâlihazırda mevcut olan eğilimleri güçlendirmek yönünde etkiye bulunmuştur. Söz gelimi, Covid-19 öncesindeki süreçte ‘Mega Trendler’ olarak dünyanın gündeminde olan demografik yapıya ilişkin yaşlı nüfusun toplam nüfus içerisinde giderek artmakta olan payı ve bunun gelecekte istihdam ve kişi başına düşen GSMH üzerindeki etkisi, Avrupa Birliği’nin en çok endişe duyduğu konuların başında gelmekteydi. Covid-19’un toplam ölüm oranları içerisinde en çok 65 yaş ve üstündeki nüfusta ölümle sonuçlanan etkiler üretmesi, bir taraftan GSMH üzerindeki baskıları azaltmış fakat diğer taraftan genç nüfusun istihdamına yönelik pozitif etkiler üretmeye henüz başlamamıştır. İlerleyen zamanlarda, genç nüfusta görülen işsizlik düzeylerinin, sektörler düzleminde yaşanacak toparlanma ile birlikte giderek azalması beklenmektedir.

Küresel kriz ortamını beraberinde getiren Covid-19 süreci, krizin yapısal nosyonuna ilişkin olan sektörler ve işletmeler üzerindeki gerilimi artırarak süreçler üzerinde hızlandırıcı bir takım yapıcı etkiler de üretmiştir. Sektördeki geleneksel iş ve endüstri modellerinin artık kullanışlı olmadığı ve dünyanın bütünsel faydasına hizmet etmekten giderek uzaklaştığı bilinmektedir. Geleneksel modellerin yerini alması beklenen İş 3.0 ve Toplum 5.0 anlayışları, Covid-19 küresel krizi ortaya çıkmasıydı, geleneksel modelleri bırakmaya hazır olmayan işletmeler ve sektörlerce örgütsel değişime karşı büyük bir dirençle karşılaşacaktı. Geleneksel iş modellerinin katılığı, kriz ortamlarında kırılabilirliğinin artması ile sonuçlanır. Nitekim Covid-19 sürecindeki sektörel daralmaların ve kapanan işletmelerin altında yatan temel neden bu katılıktır. Dolayısıyla Covid-19’un toplumlara dayattığı ‘yeni normal’; tüketim arzusunun her ne pahasına olursun olsun tırmandırmak yönündeki küresel stratejinin artık işlevsizleştiğini gözler önüne sermiştir. Bunun yerine, sürdürülebilirlik, esneklik, küresel değer yaratma ve sosyal fayda sağlama temelli iş ve endüstri modelleri ‘yeni normal’in anahtar kavramları olacaktır.

## Referanslar

- Abodunrin, O., Oloye, G. ve Adesola, B. (2020). Coronavirus pandemic and its implication on global economy. *International Journal of Arts, Languages and Business Studies (IJALBS)*, 4, 13-23.
- Ahani, A. ve Nilashi, M. (2020). Coronavirus outbreak and its impacts on global economy: The role of social network sites. *Journal of Soft Computing and Decision Support System*, 7(2), 19-22.
- Amankwah-Amoah, J. (2020). Stepping up and stepping out of COVID-19: New challenges for environmental sustainability policies in the global airline industry. *Journal of Cleaner Production*, 270, 1-8.
- Chohan, U. W. (2020). A Post-coronavirus World: 7 points of for a new political economy. *Center for Aerospace and Security Studies (CASS) Working Papers on Economics & National Affairs*. Erişim Adresi <https://ssrn.com/abstract=3557738>
- DİSK (2020). Covid-19 işçileri nasıl etkiledi? Salgının çalışma yaşamına etkileri. DİSK üyesi işçilere yönelik alan araştırması sonuçları özet rapor. Disk

- Yayımları No.81. Erişim Adresi <http://disk.org.tr/wp-content/uploads/2020/07/DISK-COVID-19-Alan-Arast%C4%B1rmas%C4%B1-Rapor-8-7-2020.pdf>
- Duan, H., Bao, Q., Tian, K., Wang, S., Yang, C. ve Cai, Z. (2021). The hit of the novel coronavirus outbreak to China's economy. *China Economic Review*, 67 (2021), 1-17.
- Eğri, T. ve Doğaner, A. (2020). Covid-19 ve ekonomik kriz: Kobiler özelinde bir değerlendirme ve politika önerileri. *İstanbul Ticaret Üniversitesi Sosyal Bilimler Dergisi*, 19, 128-145.
- Eroğlu, E. (2020). Covid-19'un ekonomik etkilerinin ve pandemiyle mücadele sürecinde alınan ekonomik tedbirlerin değerlendirilmesi. *International Journal of Public Finance*, 5(2), 211-236.
- Eryüzlü, H. (2020). Covid-19 Ekonomik etkileri ve tedbirler: Türkiye'de "helikopter para" uygulaması. *Ekonomi Maliye İşletme Dergisi*, 3(1), 10-19.
- Fernandes, N. (2020). Economic effects of coronavirus outbreak (COVID-19) on the world economy. Preliminary and subject to revisions as new data is released Revised, April 13, 2020 Version 2.0 Erişim Adresi <https://ssrn.com/abstract=3557504>
- Gu, X., Ying, S., Zhang, W. ve Tao, Y. (2020). How do firms respond to Covid-19? first evidence from Suzhou, China. *Emerging Market Finance and Trade*, 56(10), 2181-2197.
- Hedefler İçin İş Dünyası Platformu (2020). Covid-19 krizinin işletmeler üzerindeki etkileri. Erişim Adresi [https://www.business4goals.org/wp-content/uploads/2020/06/B4G\\_COVID-19\\_Ikinci\\_Anket\\_Analizi\\_Final.pdf](https://www.business4goals.org/wp-content/uploads/2020/06/B4G_COVID-19_Ikinci_Anket_Analizi_Final.pdf)
- ILO (2020a). Yönetici Özeti. [https://www.ilo.org/wcmsp5/groups/public/---europe/---ro-geneva/---ilo-ankara/documents/publication/wcms\\_774379.pdf](https://www.ilo.org/wcmsp5/groups/public/---europe/---ro-geneva/---ilo-ankara/documents/publication/wcms_774379.pdf)
- ILO (2020b). Küresel salgının Türkiye'de istihdama etkisi: Covid-19 olmasaydı istihdam ne durumda olurdu? Covid-19 ve İstihdam Araştırma Notu. Erişim Adresi [https://www.ilo.org/wcmsp5/groups/public/---europe/---ro-geneva/---ilo-ankara/documents/publication/wcms\\_765422.pdf](https://www.ilo.org/wcmsp5/groups/public/---europe/---ro-geneva/---ilo-ankara/documents/publication/wcms_765422.pdf)
- ILO (2021a). World employment and social outlook: the role of digital labour platforms in transforming the World of work (Executive summary). Erişim Adresi [https://www.ilo.org/wcmsp5/groups/public/@dgreports/@dcomm/documents/publication/wcms\\_771672.pdf](https://www.ilo.org/wcmsp5/groups/public/@dgreports/@dcomm/documents/publication/wcms_771672.pdf)
- ILO (2021b). ILO Gözlem: Covid-19 ve çalışma yaşamı, 7. Baskı, Ocak 2021. Erişim Adresi [https://www.ilo.org/wcmsp5/groups/public/---europe/---ro-geneva/---ilo-ankara/documents/briefingnote/wcms\\_769693.pdf](https://www.ilo.org/wcmsp5/groups/public/---europe/---ro-geneva/---ilo-ankara/documents/briefingnote/wcms_769693.pdf)
- İnce, F., Nurdoğan, A. K., Bayar, H. T. (2021). Covid-19 krizinin sağlık sektöründe faaliyet gösteren işletmeler üzerindeki etkileri. *Süleyman Demirel Üniversitesi Vizyoner Dergisi*, 12(30), 434-448.
- Kara, E. (2020). Covid-19 pandemisi: İşgücü üzerindeki etkileri ve istihdam tedbirleri. *Avrasya Sosyal ve Ekonomi Araştırmaları Dergisi*, 7(5), 269-282.
- Korkmaz, A. V. (2020). Covid-19'un işçiler üzerindeki etkileri ve bir dizi çözüm önerileri. *Avrasya Sosyal ve Ekonomik Araştırmalar Dergisi*, 7(5), 114-132.
- Maden, S. I. Ve Ertürk, M. (2019). Türk turizm sektörünün Türkiye ekonomisine olan etkilerinin girdi-çıkı analizleriyle incelenmesi. *Doğuş Üniversitesi Dergisi*, 20(2), 69-87.

- Nakiboğlu, A. ve Işık, S. (2020). Kovid-19 salgınının ekonomi üzerindeki etkileri: Türkiye'deki işletme sahipleri üzerinde bir araştırma. *Turkish Studies*, 15(4), 765-789.
- OECD (2020). Coronavirus: The world economy at risk. OECD interim economic assessment. Erişim Adresi <https://www.oecd.org/berlin/publikationen/Interim-Economic-Assessment-2-March-2020.pdf>
- Oral, İ. O. ve Sevinç, D. E. (2020). Covid-19 eksenli sağlık krizinin ekonomi üzerindeki etkileri üzerine bir inceleme. *Journal of Management Theory and Practices Research*, 1(1), 58-70.
- Simpson, E. H. (1951) The interpretation of interaction in contingency tables. *Journal of the Royal Statistical Society. Series B (Methodological)* 13(2), 238-241.
- Tayar, T., Gümüştekin, E., Dayan, K., Mandi, E. (2020). Covid-19krizinin Türkiye'deki sektörler üzerindeki etkileri: Borsa İstanbul sektör endeksleri araştırması, *Yüzüncü Yıl Üniversitesi Sosyal Bilimler Enstitüsü Dergisi*, Salgın Hastalıklar Özel Sayısı, 293-320.
- Taymaz, E. (2020). Covid-19 tedbirlerinin Türkiye ekonomisine etkisi ve çözüm önerileri, Nisan 2021, Erişim Adresi <https://sarkac.org/2020/04/covid19-tedbirlerinin-turkiye-ekonomisine-etkisi-cozum-onerileri/>
- TOBB (2021). Türkiye Odalar ve Borsalar Birliği Bilgi Erişim Müdürlüğü. Erişim Adresi <https://www.tobb.org.tr/BilgiErisimMudurlugu/Sayfalar/KurulanKapananSirketistatistikleri.php>
- TUİK (2021). Sektörel Güven Endeksleri, Mayıs 2021, Erişim Adresi <https://tuikweb.tuik.gov.tr/PreHaberBultenleri.do?jsessionid=BhXGgn2Y07J0NGZQP6hTY0ysJZ0XHdrQT7LqDFgBs3ky2GQQhf00!996529224?id=37527>
- von Kügelgen, J., Gresele, L., Schölkopf, B. (2020). Simpson's paradox in Covid-19 case fatality rates: a mediation analysis of age-related causal effects. *Cornell University Journal*'da yayınlanmak üzere sunulmuştur. Erişim Adresi arXiv:2005.07180v2 [stat.AP]
- Voyvoda, E. ve Yeldan, A. E. (2020). COVID-19 salgınının Türkiye ekonomisi üzerine etkileri ve politika alternatiflerinin makroekonomik genel denge analizi. Tübitak – SOBAG 120K541 no'lu proje sonuç raporu.
- Yang, M. ve Han, C. (2021). Covid-19: A text mining approach. *International Journal of Contemporary Hospitality Management*, 33(4), 1230-1240.