

Emekli Göçleri Rotasında Türkiye: Avrupalı Emekli Göçmenlerin Türkiye'yi Tercih Etme Nedenleri ve Türkiye Algıları

Turkey on the Route of Retirement Migration: The Motivations of European Retirement Migrants to Prefer Turkey and Their Perception of Turkey

Mehmet Gökay ÖZERİM¹

ÖZET

Uluslararası emekli göçü, Türkiye açısından uluslararası göçlere ilişkin yeni bir deneyim alanı olarak önem taşımaktadır. Bu çalışma, Türkiye'ye yerleşen Avrupalı emekli göçmenlerin neden bu göç türünde Avrupa'nın diğer popüler varış ülkelerini değil de Türkiye'yi tercih ettikleri sorusuna emekli göçmenlerin Türkiye'yi temel tercih nedenleri ve Türkiye algıları ekseninde yanıt arayarak Türkiye'nin Avrupa'daki emekli göçlerindeki konumuna ve bu konunun sürdürülebilirliğine ilişkin çıkarımlarda bulunabilmeyi amaçlamaktadır. Bu kapsamda çalışma, Türkiye'ye yönelik emekli göçlerinde popüler bir varış bölgesi haline gelen Muğla ilinin Dalyan Beldesi'nde yürütülen alan çalışmasından elde edilen verileri temel almıştır.

Anahtar Kelimeler: Uluslararası Emekli Göçü, Avrupa, Türkiye, Avrupalılaşıma, Dalyan

ABSTRACT

International retirement migration (IRM) is significant for Turkey as a new field of experience regarding the international migration. In context of the motivations and "Turkey" perceptions of the retirement migrants, this study seeks a response to the questions of why European retired migrants choose Turkey as a destination in IRM instead of other popular European countries in retirement migration routes. In this regard, it is purposed to reach conclusions on the role of Turkey in IRM and sustainability of this role in the future. To that end, the data derived from the field research conducted in Dalyan, Muğla is used as a source of information.

Keywords: International Retirement Migration (IRM), Europe, Turkey, Europeanization, Dalyan

¹ Dr.Yaşar Üniversitesi, Avrupa Birliği Araştırma ve Uygulama Merkezi, gokay.ozerim@yasar.edu.tr

Giriş

Bireylerin emeklilik ve yaşlılık dönemlerine bakışlarındaki değişimle küreselleşmenin getirdiği artan hareketlilik olanaklarının bileşiminin doğrudan bir yansıması olarak görülebilecek emekli göçleri, diğer bilinen göç türleri içerisinde yeni bir göç türü olarak kabul edilebilir. Avrupa'da 1960'lerden bu yana önce yerel daha sonra uluslararası boyutta gözlemlenen emekli göçleri, hem Avrupa hem de Türkiye için farklı bir göç türü olarak dikkat çekicidir.

Emekli göçleri, günümüzde Amerika, Avustralya, Avrupa ve bazı Uzakdoğu ülkelerinde yoğunlaşarak devam etmektedir. Her göç hareketi gibi uluslararası emekli göçleri de hem göç kaynağı ve göç alan ülkelere hem de göç eden kişiye farklı sorumluluklar yükleyen değişimler yaratmaktadır. Bahsedilen her üç aktörün bu sorumluluklara karşı yaklaşımları, bu göç akımının ilerleyişini ve geleceğini etkileme potansiyeline sahiptir.

Emekli göçlerinin Avrupa boyutu genişleyerek devam ederken Türkiye'yi de içerisine dahil etmiştir. İspanya, İtalya, Portekiz gibi geleneksel olarak tercih edilen ülkeler listesinin içerisine 2000'li yıllar itibarıyla dikkat çekici oranda talep artışıyla Türkiye, Yunanistan ve Hırvatistan gibi ülkeler de eklenmiştir. Rotaya yeni eklenen bir ülke olarak Türkiye'nin emeklilerce tercih edilme nedenleri, konuya ilişkin Türkiye açısından en önemli sorulardan bir tanesini teşkil etmektedir. Çünkü bu nedenlerin bilinmesi, Türkiye'yi bu konuda cazibe merkezi haline getirebilecek unsurların kuvvetlendirilip mevcut ilginin artırılması yönünde önemli bir adım olma potansiyeline sahiptir.

Avrupa'daki emekli göçlerine dair yapılan tüm çalışmalarda göç motivasyonları olarak ortaya çıkan ılıman iklim, doğal güzellikler ve sakin yaşam gibi birçok unsur, halihazırda bilinen ortak paydaları oluşturmaktadır. Bu çalışmanın amacı ise Türkiye'nin bu ortak paydaların dışında kalan "göreceli üstünlük" unsurlarının neler olduğuna emekli göçmenlerin Türkiye'de yaşam ve Türkiye algısı üzerine yöneltilen sorulara verdikleri cevaplar kapsamında ulaşmaktır.

Bu çerçevede Muğla'nın giderek artan oranda emekli göçmene evsahipliği yapan bir beldesi olan Dalyan'da 2006 ve 2007 yıllarında bir alan çalışması uygulanmıştır. Çalışma, bu alan çalışması sonucunda elde edilen örneklem üzerinden konuya ilişkin çıkarımları yansıtmayı amaçlamaktadır. Çalışmanın birinci bölümü uluslararası emekli göçlerinin gelişimine genel bir bakış, ikinci bölüm ise Türkiye'nin bu göç türündeki gelişim süreci ve durumuna ilişkin genel bilgileri sunmaktadır. Çalışmanın üçüncü bölümünde ise ikinci bölümdeki temel bilgiler, Muğla ili Dalyan beldesindeki alan çalışması temelinde elde edilen veriler kapsamında tamamlanarak Avrupalı emekli göçmenlerin Türkiye'yi tercih etme sebeplerine ilişkin çıkarımlar sunulmaktadır.

1. Farklı Bir Göç Türü Olarak Uluslararası Emekli Göçleri ve Gelişimi

Uluslararası göç türlerinin tümü, farklı düzeylerde de olsa bireylerin ayrıldıkları ve yerleştikleri yerler için sosyal, ekonomik ve kimi zaman da politik etkiler yaratmaktadır. Bu etkiler ve yarattıkları sonuçlar, göç olgusunu daha da ilgi çekici hale getirmektedir. Ancak göç akımları da küreselleşmeye bağlı bir dizi unsurun etkisiyle dönüşüme uğramış, alışlageldik göç türlerinin yanına zorlayıcı-zorunlu nedenler ekseninden farklılaşan yeni göç türleri eklenmiştir. Uluslararası emekli göçü, bu göreceli olarak yeni göç türlerinden bir tanesi sayılabilir. Bu göç türü, hem göç kararı alan bireylerin sosyal konumları ve motivasyonundaki temel farklılıkla hem de yarattığı etkilerle diğer göç türlerinden ayrı bir konumda yer almaktadır.

Uluslararası emekli göçlerinin günümüzdeki yoğunluğu ve ortaya çıkardığı gözlemlenebilir etkilerle birlikte görünürlüğünün artması, bu göç türünün sadece turistik bir geçici yerleşim anlayışının ötesine geçerek incelenmesi gerekliliğini ortaya çıkarmıştır. Genel profillerine bakıldığında dönemsel olarak yerleşen emekliler de olmakla birlikte, emekli göçmenler en az yılın yarısından fazlasını yerleştikleri ülkede geçiren, yerel düzeyde ekonomik yaşamı etkileyen, sağlık hizmetleri, bakım sektörü gibi bir çok sektör üzerinde etkiler yaratan ve hatta yaşamlarının sona ermesi sonrasında göç ettikleri ülkede gömülmeyi dileyerek sonrası için de sürdürülebilir etkiler ve planlama gerekliliği oluşturan “sürekli misafirler”dir.

Literatürde uluslararası emekli göçü (international retirement migration) veya emeklilik sonrası göç (post-retirement migration) olarak geçmekte olan emekli göçleri, en basit biçimde temel öznesi olan emekli göçmenler üzerinden tanımlanabilir. Kavram olarak emekli göçmenler “Anavatanında emekli olduktan sonra başka bir ülkeye göç eden göçmen grubu”nu ifade etmektedirler. Belli bir toplumsal kesime hitap eden (socially selective) bir göç türünün öznesi olan emekli göçmenler, orta ve üzeri gelire sahip olma, erken emekli olma, buna rağmen aktif bir yaşlılık dönemi geçirme gibi ortak özellikleri paylaşmaktadırlar (Williams ve Patterson, 1998: 153).

Emekli göçünün diğer göç türlerinden farklılaşması, bilinen göç kuramlarının da konuyu açıklamakta yetersiz kalmasına neden olmaktadır. Örneğin, uluslararası göçleri iktisadi temellerle açıklayan kuramlar, emeğin dolaşımı ve ücret farklılıklarına yaptıkları aşırı vurgu ile emekli göçünü açıklamak için uygun değildir. Çünkü emekli göçleri temel motivasyonu iş ve daha fazla ücret kazanımıyla ilgisi oldukça kopuk olan bir göç türüdür. Öte yandan hem makro hem de mikro iktisadi kuramların arkadaşlar, aile ve diğer ilişki ağlarını göz ardı eden yapısı, emekli göçünü açıklamakta yetersiz kalmalarına neden olmaktadır. Uluslararası göçleri sadece sosyal temellerle açıklayan kuramlar ise emekli göçünün karar süreci ve ilerleyişi göz önüne alındığında tek başlarına açıklayıcı görünmemektedirler. Tüm bu kuramsal yaklaşım eksikliği içerisinde göç nedenlerini geniş bir

kapsamda ele almaya olanak tanıyan itici ve çekici etkenler yaklaşımı, emekli göçünde yararlanılabilecek en uygun çerçeveyi oluşturmuş, Avrupa’da ve Amerika’da emekli göçlerini inceleyen birçok çalışma bu yaklaşım temeline oturtulmuştur (King, Warnes ve diğerleri, 1997; Rodriguez, 2001; Longino, Stoller ve diğerleri, 2002).

Emekli göçlerinin gelişimi, yoğun olarak öncelikle Amerika kıtasında gözlemlenmiştir. Kuzey Amerika, halen emekli göçünü en geniş kapsamda üreten bölge olarak görülmektedir ve bu kapsamda Kuzey Amerika’dan ve Kanada’dan Güney Amerika’ya yönelik emekli göçü üzerine geniş bir literatür mevcuttur. “Sunbelt” (güneş kuşağı) olarak adlandırılan Florida, Texas, Arizona, California ve Virginia hem dönemsel hem de sürekli göç için birçok Kuzey Amerikalı ve Kanadalı emeklinin seçimi olmakta, dönemsel olarak Kanada-ABD sınırından her kış üç milyondan fazla kişinin geçtiği tahmin edilmektedir (King, Warnes ve Williams, 1998: 94). Uluslararası emekli göçü Amerika’da özellikle ekonomik açıdan bir inceleme konusudur ve The Economist, Fortune Magazine, Forbes, The Washington Post, The Wall Street Journal gibi önemli dergi ve gazeteler konu hakkında kapsamlı yayınlar yaparak Amerika’da emekli göçünün boyutuna dikkat çekmektedirler (Dixon, Murray ve Gelatt, 2006: 5).

Amerika örneğinde Kuzey’in soğuk ikliminden kaçan bu kişiler literatürde “kar kuşları” (snowbirds) olarak adlandırılmış, bu adlandırma emekli göçünün Avrupa boyutuna dair öncü çalışmalarda Kuzey Avrupa’dan Güney Avrupa’ya göç eden emekliler için de kullanılmıştır. Avrupa’ya bakıldığında emekli göçlerinin örneklerine ilk olarak 1900’lerin başında İtalya ve Fransız Riviera’sında İngiltere’den gelen göçler şeklinde gözlemlenmiştir. 1960 sonrasında ise emekli göçleri Avrupa’da daha fazla yoğunluk kazanmaya başlamıştır (Williams, King, Warnes ve Patterson, 2000: 33). Örneğin, Avrupa’da emekli göçmenler için popüler bir yerleşim yeri olan Portekiz’in turizm bölgesi Algarve’da bugün var olan topluluğun %71,2’sinin 1984 sonrasında yerleştiği ortaya çıkmıştır (Williams ve Patterson, 1998; King, 1998). Bu tarihsel süreç içerisinde Avrupa’da emekli göçünün uluslararası boyutuna dair çalışmaların başlangıcı, göç türünün yoğunluğunun ve konunun dikkat çekiciliğinin artmasına paralel olarak 1990’ların ortalarını bulmuştur (Casado-Diaz, Kaiser ve Warnes, 2004).

Bu süreç ve yoğunlaşma açıklanırken özellikle altı çizilmesi gereken bir unsur, uluslararası emekli göçünde ikinci ev sahipliğinin önemli bir hızlandırıcı etken olduğudur. İkinci ev sahipliği, geçici ziyaretlerden sürekli yerleşime geçişte önemli bir halka olarak kabul edilmektedir. Bu çerçevede şaşırtıcı olmayan biçimde konuya ilişkisini ilk incelemeler Fransa’nın kırsal alanlarında İngilizler başta olmak üzere Kuzey Avrupalıların ikinci ev alımı çevresinde şekillenmiştir.

Bahsedildiği üzere, uluslararası emekli göçünün akademik inceleme konusu olarak sahip olduğu dikkat çekicilik, bu göç türünün gelişimine paralel şekilde artmaktadır. Çünkü bu uluslararası göç türü de, bireylerin her türlü uzun süreli dolaşımında olduğu gibi varış bölgesinde hem iktisadi

hem de sosyal yönden talep ve arzın yapısını değiştirme potansiyeline sahiptir. Türkiye de açıklanan bu genel çerçeve içerisinde Avrupa'daki resme en yeni eklenen ülkelerden bir tanesidir. Her ne kadar Türkiye'nin bu göç türlerindeki konumu uzun süre yabancıların taşınmaz edinimine ilişkin tartışmalar ekseninde gündeme getirilmiş olsa da Türkiye'nin sosyal ve kültürel açıdan farklılıklarının genel olarak emekli göçmenlerin karar süreçlerinde ve göç sonrası hayatlarında yaratabileceği etkiler ve bu göçlerin yerel ekonomi üzerimde oluşturacağı çıktılar, Türkiye'ye yönelik emekli göçünü incelemek için diğer ilgi çekici unsurları oluşturmaktadır.

2. Uluslararası Emekli Göçlerinde Yeni Bir Varış Ülkesi Olarak Türkiye

Avrupa kaynaklı emekli göçlerinin rotasına Türkiye'nin eklenmesi, hem Türkiye hem de Avrupa için yeni bir gelişme olarak kabul edilebilir. Bu göçler Türkiye için göç konusunda yeni bir deneyim alanıdır çünkü uzun yıllar göç kaynağı ülke konumunda algılanan Türkiye için varış ülkesi konumunda üstlendiği role bir örnek teşkil etmektedir. Avrupa açısından ise emeklilerin Avrupa Birliği üyesi İtalya, İspanya ve Portekiz gibi ülkelerden Birlik üyesi olmayan bir ülke olarak Türkiye'ye yaşanan yönelimleri açısından yeni bir gelişme sayılabilir.

Türkiye'nin emekli göçleri için popüler yerleşim yerleri, Avrupa'da bu konudaki diğer örneklerle benzerlik gösterir şekilde popüler turizm merkezleri olmuştur. Emekli göçleri, göçe karar veren emeklilerin turizm deneyimleri ile yakından ilişkilidir ve Türkiye'de de bu göç türünde en çok tercih edilen yerlerinin batı ve güneydeki gelişmiş turizm merkezleri olması, bu ilişkinin varlığını kanıtlamaktadır. Özellikle Antalya ve Muğla illeri sınırları içerisindeki Side, Alanya, Bodrum, Didim, Fethiye, Kuşadası, Bodrum gibi önemli turistik yerleşim yerleri ve bu yerlere bağlı beldelerde Avrupalı emekli göçmenler yoğun olarak bulunmaktadır.

Türkiye'ye yönelik Avrupalı emekli göçü, öncelikle yabancıların taşınmaz edinimine yönelik 2003 yılı itibariyle yapılan değişiklikler ve takip eden tartışmalarla dikkat çekmiştir. Fakat konunun ekonomik ve sosyal etkileri ile birlikte Türkiye'nin bu rotaya eklenmesinin nedenleri de dahil olmak üzere tartışılması gereken diğer önemli boyutları da mevcuttur. Konuya ilişkin Avrupa'ya benzer şekilde Türkiye'de veri darlığı sıkıntısı bulunmaktadır ve bu kapsamda literatürde doğrudan tüm yerleşik yabancıları inceleyen ya da sadece emekli göçmenlere odaklanan bölgesel bazlı çalışmalar, önemli kaynak işlevi görmektedir. İngilizlerin yoğun olarak ikamet ettiği Didim, Turan ve Karakaya (2005) tarafından; Kaş, Kalkan ve Alanya ise Uluslararası Stratejik Araştırmalar Kurumu (USAK) tarafından TÜBİTAK desteği ile yürütülen Türkiye'deki Yerleşik Yabancılar adlı proje kapsamında incelenmiştir. Yoğun biçimde Avrupa'dan emekli göçü alan diğer bir önemli yerleşim yeri olan Antalya ise Dokuz Eylül Üniversitesi AB Anabilim Dalı tarafından 2006 ile 2008 yılları arasında TÜBİTAK desteği ile yürütülen "Yabancı Emekli Göçünün Sosyal ve Ekonomik Etkileri: Antalya ve Çevresi-Ampirik Bir

Çalışma” adlı proje kapsamında Balkır, Toprak ve Kırkulak tarafından incelenmiştir (2008). Antalya örnekleminde yapılan bu çalışma, konuya ilişkin Türkiye’deki en kapsamlı ve öncül çalışmaların başında gelmektedir.

Genel olarak değerlendirildiğinde Avrupa’da uluslararası emekli göçünde emekli göçmenlerce tercih edilebilecek birçok göç alan ülke bulunmaktadır. İtalya, İspanya, Fransa ve Portekiz geleneksel olarak en fazla tercih edilen ülkeleri oluşturmaktadır. Türkiye ile birlikte Yunanistan ve Hırvatistan, göç edilebilecek ülkeler listesine yakın zamanda eklenen seçeneklerdir. Bu ülkelerin tümü ılıman iklim ve turistik güzellikler başta olmak üzere emekli göçü için temel motivasyon unsurlarını içermektedirler. Bu durumda önemli bir soru bu ülkeler arasından Türkiye’nin neden tercih edildiği ve özellikle 2000 yılı sonrasında tercih edilme oranında yaşanan artışın sebeplerinin ne olduğudur. Bu kapsamda Türkiye’nin emekli göçleri rotasındaki konumunun farklı yönleri ve tercih edilme nedenleri, bu çalışmada Muğla ili Dalyan beldesinde yaşayan emekli göçmenler örnekleminde incelenecektir.

3. Avrupalı Emeklilerin Göç İçin Türkiye’yi Tercih Etme Nedenleri ve Türkiye Algılarına İlişkin Çıkarımlar

Emekli göçleri, ekonomik olarak emeklilerin başka bir ülkeye gelir transferini gerçekleştiren bir göç türüdür ve bu nedenle varış ülkesinin ekonomisine etkisi, azımsanmayacak derecede önemlidir. Bu ekonomik etkiler, emlak piyasasından normalde turizm sezonu dışında faaliyet gösteremeyen yerel ekonomiye kadar birçok noktada etkisini belli etmektedir. Bu nedenle sürdürülebilirliği sağlanması gereken bir göç türüdür ve evsahibi toplum ve varış ülkesi tarafından göçmenlere yönelik özel entegrasyon stratejileri geliştirilmesini gerektirmektedir. Bu şekilde bir yaklaşım geliştirebilmek, emekli göçmenlerin ilgisini karşılayabilmek ve taleplerine karşılık verebilmek ilginin sürdürülebilirliğini sağlayabilmek içinse emekli göçmenlerin neden Avrupa’daki diğer popüler yerleşim seçeneklerini değil de Türkiye’yi seçtiklerine ve Türkiye algılarına ilişkin bilgi edinebilmek önem taşımaktadır.

Emekli göçmenler ve karar süreçlerine dair veri eksikliği, tüm Avrupa’daki incelemelerde de dile getirilen ortak bir noktadır. Bu eksiklik, 1990 sonrası yoğunlaşan alan çalışmaları ile önemli ölçüde giderilmiş, emekli göçmenlerin karar süreçlerine ve etkilerine ilişkin önemli verilere ulaşılmıştır. Benzer veri eksikliği Türkiye için de geçerlidir. Bu kapsamda hem mevcut veri eksikliğini giderebilmek hem de Türkiye’nin emekli göçlerindeki konumuna dair çıkarımlarda bulunabilmek amacıyla Türkiye’nin emekli göçlerinde ve yabancı yerleşiminde popüler illerinden biri olan Muğla’nın Dalyan beldesinde bir alan çalışması gerçekleştirilmiştir. Çalışmanın bu bölümünde gerçekleştirilen alan çalışmasında elde edilen veriler ışığında Avrupalı emekli göçmenlerin Türkiye’yi tercih etme nedenleri ve Türkiye algısına dair bulgular paylaşılacaktır.

3.1. Yöntem

Alan çalışması, hem turizm açısından hem de emekli göçlerinde popüler birçok varış yerini içermesi açısından önem taşıyan Muğla ilinde, emekli göçmenlerinin gelişiminin çok yeni bir geçmişe sahip olduğu Dalyan Beldesi'nde gerçekleştirilmiştir. Daha çok Avrupalıların sezonluk olarak ziyaretinin gözlemlendiği Muğla, Avrupalı emekliler de dahil olmak üzere yabancıların yerleşimiyle birlikte yeni bir deneyim yaşamaktadır. Şehir olarak Türkiye'de yüzölçümüne göre bakıldığında Antalya'dan sonra yabancıların en çok taşınmaz edindiği il konumundadır (TKGM, 2011). Yabancılar tarafından satın alınan taşınmaz sayısı açısından bakıldığında ise dördüncü sırada yer almaktadır. (TKGM, 2011). Bunun yanı sıra Türkiye'de en çok yabancıların ikamet ettiği altıncı ildir. Muğla ilinde 3960 yabancı ikamet etmektedir. Yabancı nüfusun uyruklarına göre dağılımına bakıldığında 1982 İngiliz, 698 Alman ve 154 Hollanda vatandaşı en yoğun ilk üç göçmen grubunu oluşturmaktadır (TÜİK, 2008).

Şekil 1: Dalyan Beldesi Haritası



Alan çalışmasının gerçekleştirildiği ve Muğla ili sınırları içerisinde yer alan Dalyan beldesinin nüfusu 2000 yılı nüfus sayım sonuçlarına göre 4648'dir (DİE, 2000). Beldenin turizm açısından ünü; mükemmel doğası, kayalara kazılı Likya kral mezarları, milattan önce 3000 yılında kurulmuş Kaunos antik şehri ve çamur banyolarının yanı sıra caretta caretta kaplumbağalarına ev sahipliği yapan ve mavi bayrak sahibi İztuzu plajından gelmektedir. Özellikle Fethiye ve Marmaris gibi iki önemli turizm merkezine çok yakın olması, bu bölgeye gelen turistlerin Dalyan'ı da tanımlarına olanak tanımaktadır. Kış aylarında bile ortalama 14 derece olan ılıman iklimi, daha ucuz yaşam koşulları, çevredeki diğer turizm merkezlerine kıyasla sakin kasaba hayatı, gürültü ve nüfus yoğunluğunun azlığı ile Dalyan özellikle 2000 yılından bu yana artan bir yoğunlukla yerleşik Avrupalı emeklilerin yerleşim

için tercih ettikleri bir yer olmaktadır. Yabancıların yerleşim amaçlı ilgisi, Dalyan'da emlak sektörünü turizmle birlikte en önemli gelir kaynağı haline getirmiştir ve emlak sektörü turizmle birlikte Dalyan ekonomisinin temelini oluşturmaktadır.

Dalyan'da yerleşik Avrupalı emeklilere dair alan çalışması 2006 ve 2007 yıllarının Eylül aylarında yürütülmüş, beldede yaşayan 50 Avrupalı emekliye yüzyüze derinlemesine mülakat eşliğinde anket uygulanmıştır. Alan çalışması bölgede sezonluk turistlerin daha az, yerleşik Avrupalıların ise daha yoğun oranda bulunacağı tahmin edilen Eylül ayında gerçekleştirilmiştir. Alan çalışmasıyla emeklilerin göç karar süreçlerinden sosyal yaşamlarına uzanan çeşitli konularda fikirleri alınmıştır. Anket ve mülakatlar için her bir katılımcıya yaklaşık olarak 1 saat süre ayrılmıştır. Yöntem ve kullanılan anketler için önceki yıllarda Avrupa'da emekli göçüne dair yapılan çalışmalarda kullanılan anketler model olarak alınmıştır (Williams, A., King R., Warnes T., 1997; Rodríguez, 1998; Casado-Díaz, María Ángeles, 2001). Türkçe bilen emekli göçmen sayısının az olması dolayısıyla anketler İngilizce hazırlanmış ve yüz yüze görüşmelerle birlikte İngilizce yürütülmüştür. Çalışmasında anket yapılan yabancı yerleşikler için alınan temel ölçüt, altı ay ve daha fazla süre Dalyan'da ikamet etmeleri ve emekli olmuş olmalarıdır ve anketler sadece emekli yerleşiklere uygulanmış, yerleşik değer yabancılar kapsam dışında bırakılmıştır.

İnceleme alanı olarak Dalyan Beldesi'nin seçilmesinin temel nedenleri; beldeyi yerleşim alanı olarak seçen Avrupalılar içerisinde emekli nüfusun ağırlıklı olması ve belde nüfusunun az olması nedeniyle emekli göçmen grubunun yerel nüfus içerisindeki yoğunluğunun büyük olmasıdır. Bunun yanı sıra Dalyan yerleşik Avrupalı emeklilerin tercih ettikleri diğer yerleşim yerlerinin yanında daha yeni tanınmakta ve tercih edilmekte olan bir beldedir. Bu özelliği dolayısıyla emekli göçünün etkilerinin gelişim aşamasını gözleme olanağı tanıma potansiyeline sahip olması da bu çalışma kapsamında incelenmesinin önemli bir nedenidir.

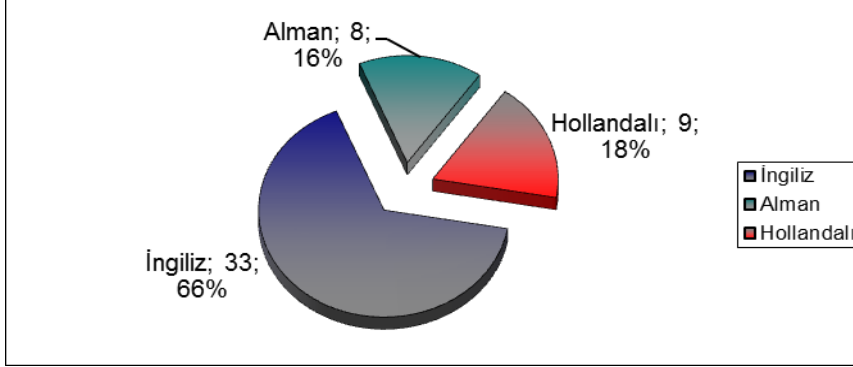
Anket çalışması ile birlikte yerel halk ve esnafla yapılan görüşmeler, çalışma için önemli veriler sağladığı gibi, anket ve mülakatlar için yerleşik Avrupalı emeklilere ulaşılmasına da yardımcı olmuştur. Dalyan'daki emlak sektörü çalışanları, beldedeki emekli göçmenlerin en önemli sosyalleşme alanları konumunda olan kafeterya, bar ve restoran sahipleri ile çalışanlarının yanı sıra yerel halktan diğer kişilerle de görüşülerek yerleşik Avrupalı emekliler ve etkileri hakkında fikirleri alınmıştır.

3.2. Dalyan'da Yaşayan Emekli Göçmenlerin Genel Profilleri

Dalyan'da yaşayan emekli göçmen sayısına ilişkin özel bir sınıflandırma ve dolayısıyla istatistiksel kayıt bulunmamaktadır. Alan çalışması kapsamında yapılan inceleme ve görüşmeler, Dalyan beldesine yerleşen Avrupalı emeklilerin büyük çoğunluğunu İngiliz emeklilerin oluşturduğu sonucunu ortaya çıkarmıştır. Son beş yılda ise giderek artan oranda Hollanda ve Alman vatandaşı

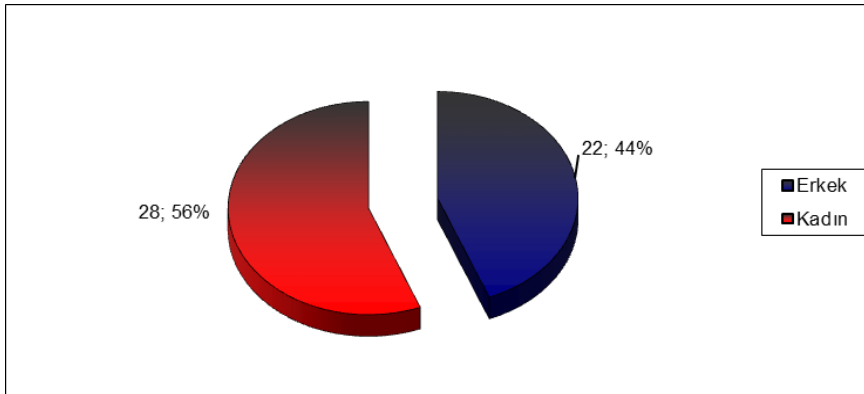
yerleşim için Dalyan'ı tercih etmektedir. Alan çalışması kapsamında anketler uygulanırken milliyet kriteri esas alınmamıştır. Fakat anket katılımcı grubunun anavatanlarına göre dağılımı beldedeki emekli göçmenlerin milliyet dağılımı hakkında belediye ve yerel halktan edinilen bilgilerle oransal olarak uyumluluk göstermektedir. Alan çalışması sonuçları kapsamında ankete katılanların % 66'sı İngiliz, %18'i Hollanda, %16'sı ise Alman vatandaşıdır (Bkz: Şekil 2).

Şekil 2: Avrupalı Emekli Göçmenlerin Milliyetlerine Göre Dağılımı



Şekil 3'de görüldüğü üzere örneklem grubunun cinsiyet dağılımı 28 kadın ve 22 erkek katılımcıdan oluşmaktadır.

Şekil 3: Avrupalı Emekli Göçmen Örneklem Grubunun Cinsiyet Dağılımı



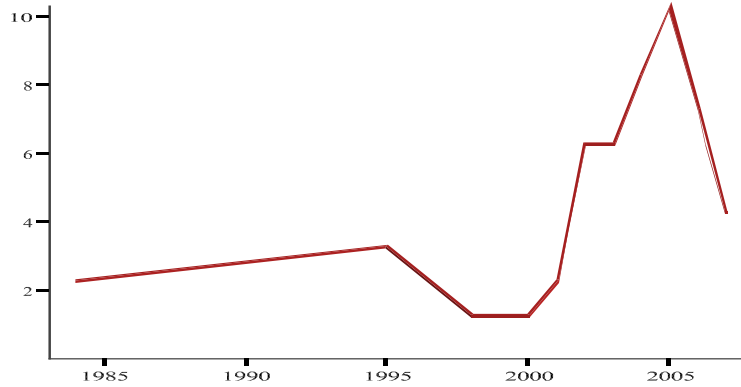
Dalyan'da yürütülen alan çalışması boyunca dikkat çeken en önemli noktaların başında yerleşik yabancı nüfusun çok azının genç emeklilerden oluştuğunun gözlemlenmesidir. Tablo 1'de görüldüğü üzere Avrupalı yerleşik emeklilerin %34 gibi baskın oranı 61 ile 65 yaş arasındadır. Dalyan'da 70 yaş üzeri yerleşik Avrupalı emekli oranı da düşüktür.

Tablo 1: Avrupalı Emekli Göçmenlerin Yaş Gruplarına Göre Dağılımı

Yaş Aralığı	Milliyet			Toplam(Sayı)	Toplam (%)
	(Sayı)				
	İngiliz	Alman	Hollandalı		
40-45	2	0	0	2	4
46-50	2	0	0	2	4
51-55	5	0	0	5	10
56-60	7	0	3	10	20
61-65	11	1	5	17	34
66-70	4	5	1	10	20
71-80	0	2	0	2	4
80 üzeri	2	0	0	2	4
Toplam	33	8	9	50	100

Yerleşik Avrupalı emeklilerin çoğunu çok yaşlılar veya erken emekliler değil, 60 ile 70 yaş arası emekliler oluşturmaktadır. Dalyan'daki emekli göçmenlerin yaş profilinde erken emeklilerin daha az oranda olması, beldenin genel özellikleri itibariyle genç emeklilerden çok yaşlılara hitap etmesinden kaynaklanmaktadır. Akdeniz bölgesindeki Antalya, Alanya gibi seçenekler ya da Dalyan'a oldukça yakın olan Marmaris, Fethiye gibi yerleşim yerleri daha hareketli sosyal yaşamları ve bunun yanı sıra daha hareketli ve kalabalık olmaları nedeniyle genç emeklileri daha çok çekme potansiyeline sahiptir.

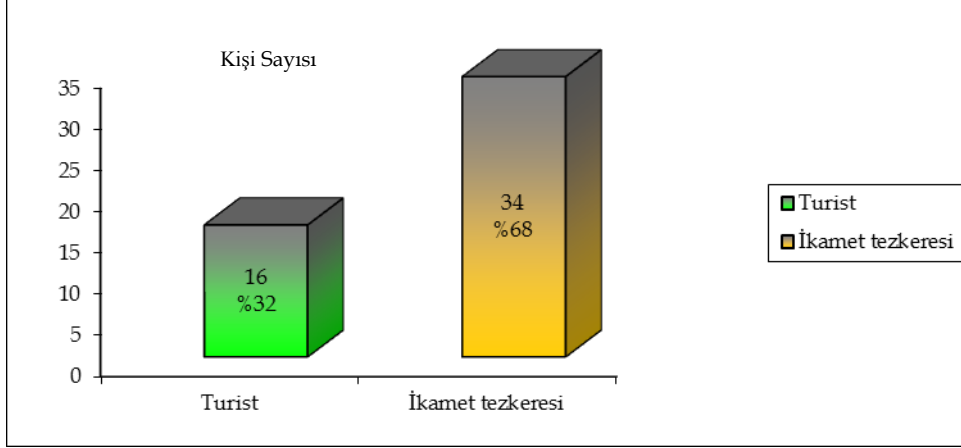
Şekil 4: Avrupalı Emekli Göçmen Sayısının Yıllara Göre Göç Dağılımı



Dalyan'a göç etme tarihlerine dair dağılıma bakıldığında Şekil 4'te de görülebileceği üzere 2000 yılından sonra bölgeye emekli göçü büyük bir ivme kazanmıştır. Esas dönüm noktası olarak yabancıların taşınmaz satın alımına ilişkin sınırlamaların önemli ölçüde kaldırıldığı 2003 yılından sonrası gösterilebilir.

Katılımcı gruptaki yerleşik Avrupalı emeklilerin %16'sı 2004 yılında, %20'si 2005 yılında, %14'ü 2006 yılında, %8'i ise 2007 yılında Dalyan'a göç ettiklerini ifade etmiştir. 2006 ve 2007 yılındaki düşüş, yabancıların taşınmaz satın alımına ilişkin düzenlemelerde iptal davalarına bağlı yaşanan belirsizliğin bir sonucu olarak görülebilir.

Şekil 5: Avrupalı Emekli Göçmenlerin İkamet Şekillerine Göre Dağılımı



Şekil 5'de de görüldüğü üzere örneklem dâhilindeki emekli göçmenlerin %68'i yasal olarak ikamet tezkeresine sahip olduklarını belirtmişlerdir. %32'si ise turist statüsünde bulunmakta olduklarını ve senede birkaç kez giriş çıkış yaparak vizelerini yenilediklerini ifade etmişlerdir. İkamet tezkeresinin mali ve bürokratik yükünden kaçmak için Rodos'a giriş-çıkış yaparak turist vizelerini yenileme yönteminin birçok emekli göçmen tarafından tercih edildiği gözlemlenmiştir.

3.2. Emekli Göçmenlerin Türkiye'yi Tercih Etme Nedenleri

Göç etme kararını alan Avrupalı emeklilerin bu karar sonrasında neden İspanya, İtalya veya Portekiz gibi emekli göçlerine daha önce eklenmiş diğer Akdeniz ülkelerinin popüler yerleşim yerlerini değil de Türkiye'yi seçtikleri Türkiye açısından emekli göçlerini incelerken en önemli sorulardan birini teşkil etmektedir.

Emekli göçünün genele uyarlanabilecek temel nedenlerinden farklı olarak bu sorunun yanıtında hem Türkiye'ye özgü hem de bireylerin kendi karar süreçlerine özgü unsurlarla karşılaşma olanağı yüksektir. Bu nedenle alan çalışmasında bu sorunun yanıtı, herhangi bir kategori oluşturmadan tamamen emekli göçmenlerin yorumuna ve bireysel tercih nedenlerini belirtmelerine açık bırakılmıştır. Ancak emekli göçmenlerin neden Türkiye'yi tercih ettiklerine yönelik verdikleri yanıtların birkaç ortak unsorda odaklandığı gözlemlenmiştir ve bu unsurlar aşağıdaki şekilde özetlenebilir:

- **Türk Kültürü** : Türkiye'deki yaşamın kendine özgü yapısı ve Türk kültürünün farklılığı, alan çalışmasına dahil olan emekli göçmenlerce en önemli tercih nedeni olarak belirtilmiştir. Türkiye'nin kültür yapısının Avrupa kültüründen daha farklı olarak görülmesi, insan

ilişkilerindeki farklılık ve bu farklılıklara duyulan ilgi, emekli göçmenlerin Türkiye'ye yerleşme kararı almasında çekici bir unsur olarak yer almaktadır. Emekli göçmenlere kültür kavramıyla neleri ima ettikleri sorusu yöneltildiğinde *insan ilişkileri, yemekler, misafirperverlik, gelenekler* belirtilmiş ve bu kültür öğelerine duyulan hayranlık önemli bir neden olarak tespit edilmiştir. Emekli göçmenler yanıtlarında Türkiye'nin kendine özgü bir kimliği olduğunu, bunu burada yaşarken hissedebildiklerini ve bunun kendileri için önemli olduğunu özellikle vurgulamışlardır. Bunun yansısı Türk kültüründe yaşlılara karşı gösterilen yaklaşım ve saygı ile birlikte aile kavramının ve aileye ilişkin değerlerin önemli unsurlar olarak emekli göçmenlerin yanıtlarında öne çıkarıldığı gözlemlenmiştir.

- **Yaşam Biçiminin Farklı Olması :** Türk kültürünün yanı sıra farklı yaşam biçimi de önemli bir neden olarak vurgulanmıştır. Bu unsur, kültür farklılığı ile birlikte değerlendirilebilir ve Avrupa'da emekli göçmenlerin temel motivasyonları üzerine yapılan çalışmalarda ortaya çıkan "*macera arayışı*" ile birlikte değerlendirildiğinde anlam kazanmaktadır. Emeklilik sonrası hayattan uzaklaşmak yerine yeni bir yaşama başlama isteği ve macera arayışı, Avrupa'da emekli göçleri üzerine yapılan tüm çalışmalarda önemli bir göç karar unsuru olarak görülmektedir. Bu kapsamda Dalyan'daki emekli göçmenlerden Türkiye'nin mevcut farklılıklarının bu macera beklentisini karşıladığını belirtenler bulunmaktadır. Türkiye'de yaşamak, birçok emekli göçmen için ileri bir yaş evresinde alışık olmadıkları bir yaşam tarzına alışmak, dolayısıyla yeni kurdukları hayatlarında mücadele ve macera anlamına gelmektedir. Türkiye gelenekleri, yaşam şekli, alışkanlıkları ve sosyal yapısı ile emekli göçmenler için daha önce görüp denemedikleri yeni bir yer imajını yaratabilmektedir ve bu imaj emekli göçmenler için ilgi çekicidir.
- **Yıpranmamış Doğal Yaşam ve Ticarileşmeme:** Şehirden uzaklaşma akımı (*counter urbanization*) emekli göçünün temel güdülerinden bir tanesidir (Williams, King ve Warnes, 1997). Emekli göçmenlerin yerleşim için seçtikleri yerlerin turistik olmasına rağmen aşırı ticarileşmemiş olması, önemli bir tercih nedeni olarak yer almaktadır. Bu kapsamda anket yanıtlarında, Türkiye'nin emekliler için yerleşim yeri olabilecek bölgelerinin doğasının emekli göçünde seçilebilecek İspanya ve Portekiz gibi diğer ülkelere göre daha iyi muhafaza edilebilmiş olması ve nüfus yoğunluğunun henüz diğer seçenek konumundaki ülkeler kadar artmamış olması önemli bir unsur olarak belirtilmiştir. Emekli göçündeki diğer popüler varış ülkelerinde artan talep ile birlikte aşırı yapılaşma ve yoğun nüfusun emekli göçmenlerin karar sürecinde olumsuz etki yarattığı gözlemlenmiştir.
- **Daha Ucuz Yaşam Şartları:** Alan çalışması, yöntem bölümünde belirtildiği üzere anket çalışması ve takibinde derinlemesine mülakatlar gerçekleştirilerek tamamlanmıştır. Dikkat çekici olan bir nokta, alan çalışmasına dahil olan emekli göçmenlerin anket yanıtlarında

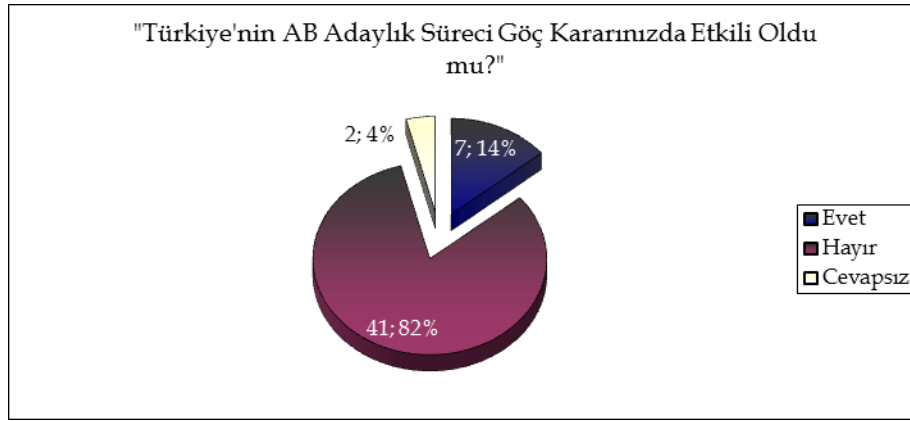
Türkiye’de konut fiyatlarının ve yaşam şartlarının bu alanda çok daha uzun tarihi bulunan İtalya ve İspanya gibi diğer seçeneklere göre daha ucuz olmasını Türkiye’yi seçmekte bir neden olarak göstermekten kaçınmaları olmuştur. Takiben gerçekleştirilen derinlemesine mülakatlarda elde edilen verilere göre yaşam şartlarının daha ucuz olması da Türkiye’yi seçme nedenleri arasında yer almakta ancak ana neden olarak gösterilmeyip tamamlayıcı bir unsur olarak sunulmaktadır.

- **İletişim Ağları ve Tavsiyeler:** Uluslararası göçleri inceleyen kuramlar arasında yer alan ilişkiler ağı kuramı, uluslararası göçte karar ve hareket sürecine göçmenler arasında kurulmuş olan ilişkiler çerçevesinde bakmakta, göç etmiş kişilerle kurulan bağların göçü teşvik edici bir rol oynadığını öngörmektedir. Bu kurama göre daha önce göç edenlerle kurulan ilişkiler, en önemli çekici unsur olarak görev görmektedir (Bijak, 2006: 7). Alan çalışması, Türkiye ile emeklilerin bağlantılarının kuramda öngörüldüğü üzere önemli bir işlev gördüğü sonucunu ortaya çıkarmıştır. Örneğin, birçok Alman için Türkiye’de çok fazla Alman emeklinin bulunması ve onların tavsiyeleri Türkiye’yi tercih etmelerinin nedeni olarak gösterilmiştir. Emekli göçmenlerin cevaplarında vurgulanan bir diğer önemli neden ise iş bağlantılarının veya turistik amaçlı ziyaretlerin ve kendi ülkelerindeki Türk göçmen arkadaşları veya önceden Türkiye’ye göç eden arkadaşlarının etkisidir. Bu kapsamda emekli göçü için diğer seçenekleri değil de Türkiye’yi daha yakından tanıma fırsatını bulmakta ve bu yüzden daha iyi bildiklerini düşündükleri Türkiye’yi seçmektedirler. Dolayısıyla göçmenlerin kurdukları iletişim ağlarının etkin işlediği ve Türkiye’ye daha fazla emeklinin göç etmesi için teşvik edici bir rol üstlendiği çıkarımında bulunulabilir.
- **Türkiye’nin Avrupa Birliği Adaylık Süreci:** Çalışma içerisindeki önemli sorulardan bir tanesi de Türkiye’nin Avrupa Birliği üyeliği sürecinin emekli göçmenlerin göç kararlarında ne derece etkili olduğudur. Alan çalışması sonuçları şaşırtıcı biçimde Türkiye’nin Avrupa üyelik sürecinin değil Avrupalılaşmamış olmasını önemli bir tercih nedeni olarak ortaya çıkarmıştır. Bu sonuç da önceki başlıklarda incelenen kültür farklılığı unsuruyla değerlendirildiğinde önem kazanmaktadır. Avrupalıların hayalindeki Türkiye imajı, emekli göçünde doğru ya da yanlış yönleriyle itici değil çekici bir unsur olarak yer almaktadır. Türkiye, Avrupa’dan farklı kültür yapısı ile birlikte diğer Avrupa ülkelerine göre sıkı kurallardan uzak, hayatın daha “rahat” bir şekilde ilerlediği bir ülke olarak algılanmaktadır.

Bu çerçevede Avrupalı emekli göçmenlerin karar süreçlerinde Türkiye’nin Avrupalılaşma sürecinin etkisini gözlemleyebilmek için bir dizi soru yöneltilmiştir. Öncelikle Türkiye’nin AB adaylık süreci ve uyumlaşma sürecinin Türkiye’ye göç etme kararlarında etkili olup olmadığı ve Türkiye’nin AB üyeliğine yönelik yaklaşımları sorulmuştur.

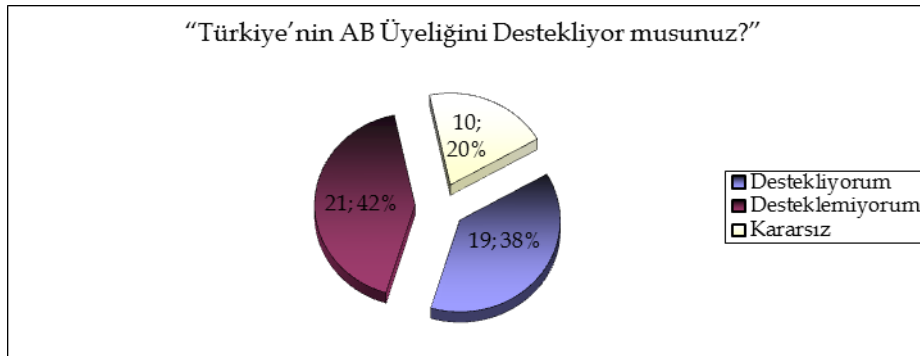
Emekli göçmenler için Türkiye'nin AB üyelik sürecinin göç kararı verirken kendilerini daha güvende hissetmelerini sağlayacak teşvik edici bir unsur olarak etkin rol oynayabileceği düşünülebilir. Ancak şekil 6'da görüldüğü üzere Türkiye'nin AB üyelik süreci ve bu kapsamdaki uyum çalışmalarının göç kararlarında etkin olup olmadığı sorusuna ankete katılan göçmenlerin %82'si hayır yanıtını vermiştir. Dolayısıyla Türkiye'nin AB üyelik sürecinde olup olmaması emekli göçmenler için karar sürecini etkileyen önemli bir unsur olarak gözlemlenmektedir. Ankete katılan emekli göçmenlerin Türkiye'nin AB üyeliğine yönelik yaklaşımları da bu kanıyı destekler niteliktedir.

Şekil 6: Türkiye'nin AB Adaylık Sürecinin Yerleşik Avrupalıların Göç Kararına Etkisi



Şekil 7'de görüldüğü üzere alan çalışmasına katılan emekli göçmenlerin %42'si Türkiye'nin AB üyeliğine karşı iken %38'i desteklemektedir ve %20 oranında AB üyeliği konusunda kararsız kalan bir kesim bulunmaktadır.

Şekil 7: Avrupalı Emekli Göçmenlerin Türkiye'nin AB Üyeliğine Bakışı



Kararsız kalan kesimin ağırlıklı olarak görüşü, üyeliğin ekonomik açıdan yararlı olacağı fakat Türkiye'nin kendine has kültür ve kimliğini kaybetmesine yol açacağı yönündedir. Avrupa ülkelerinde yapılan araştırmalarda Avrupa kamuoyundan Türkiye'nin üyeliğine karşı olanların temel savları genel olarak Türkiye'nin ekonomik, sosyal ve dinsel yönden farklı olması ekseninde şekillenir ve Türkiye'nin

yetersizliklerine odaklanırken, emekli göçmenlerin yaklaşımının ilginç bir sonuç ortaya çıkardığı söylenebilir. Araştırma kapsamında bu soruya olumsuz yanıt veren Avrupalı emekli göçmenlerin neredeyse tamamı ise AB üyeliğini Türkiye için olumlu görmemeleri nedeniyle karşı çıkmaktadırlar ve en önemli karşı çıkış nedeni, Türkiye'nin Avrupa Birliği'ne girmesi halinde kendi kimliğini kaybedeceği endişesidir.

Bunun yanısıra AB üyeliğinin getirdiği sıkı kural ve yasal düzenlemelerin Türkiye'nin kendine özgü yapısına ve yaşam tarzına zarar vereceği düşünülmektedir. Üyeliğe karşı olan emekli göçmenler, bu dönüşümün kırsal temelli olarak gördükleri Türk kültürünü yok edeceği kaygısını taşıdıklarını belirtmişlerdir.

Türkiye'nin AB üyeliğini destekleyen kesimin ana nedenleri ise büyük oranda ekonomik temellere dayanmaktadır. Üyeliğin yeni yatırımları çekeceği, bunun daha çok istihdam yaratacağı ve yapısal problemlere çare olacağı düşüncesi ile Türkiye'nin AB üyeliği desteklenmektedir. Ayrıca Türkiye'nin radikal İslam'a karşı bir kale olarak İslam dünyası ile Hıristiyan dünyası arasında köprü vazifesi görebileceği ve bu yüzden Avrupa tarafından dışlanmaması gerektiği kanısıyla da AB üyeliğine olumlu yaklaşımlarını gerekçelendiren emekli göçmenler bulunmaktadır.

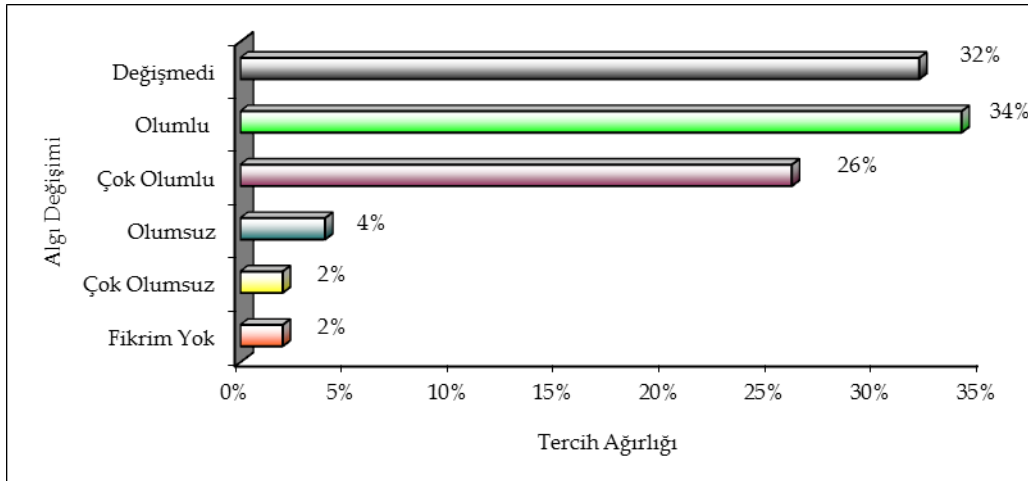
Genel olarak bakıldığında emekli göçmenlerin büyük çoğunluğu desteklesin ya da karşı çıksın, AB üyeliğini Türkiye'nin yeterliliği açısından bakarak değil Türkiye için kar-zarar karşılaştırması yaparak karar vermiş gözükmektedirler. Bu açıdan konuya Dalyan'daki Avrupalı emekli göçmenlerin yaklaşımı Avrupa'daki genel yaklaşımlardan farklılık göstermiştir.

3.3. Emekli Göçmenlerin Türkiye Algısı ve Göç Sonrası Değişimi

Türkiye'ye yerleşen emekli göçmenlerin Türkiye'yi seçme nedenlerine ilişkin önceki bölümde belirtilen nedenler aynı zamanda emekli göçmenlerin Türkiye'yi algılayışlarına ilişkin de ip uçları taşımaktadır. Avrupalı emeklilerin göç kararı öncesinde Türkiye hakkında çeşitli kaynaklardan edindikleri bilgileri bulunmaktadır ve bu bilgilere önyargılarla birlikte kalıplaşmış düşünceler de dahildir.

Bu noktada Türkiye'ye yerleştikten sonra algılarındaki değişim ve bu değişimi etkileyen unsurlar olarak Türkiye'de yaşama ilişkin değerlendirmeleri önem kazanmaktadır. Bu kapsamda emekli göçmenlere Türkiye'ye yerleştikten sonra Türkiye'ye yönelik algılarının ne yönde değiştiği sorusu yöneltilmiştir. Verilen cevaplar kapsamında şöyle bir tablo ortaya çıkmaktadır.

Şekil 8: Avrupalı Emeklilerin Göç Sonrası Türkiye Algılarındaki Değişim



Şekil 8’de de görüldüğü üzere ankete katılan emekli göçmenlerin %34’ü Türkiye’ye yönelik algılarının olumlu yönde değiştiğini belirtirken %32’si ise herhangi bir değişim olmadığını belirtmektedir. Katılımcı grubun zaten Türkiye’yi sevmeleri ve yaşam tarzına duyulan hayranlık güdüsüyle göç için tercih ettikleri düşünüldüğünde herhangi bir değişim olmamasının da olumlu anlama geldiği çıkarımında bulunulabilir. Alan çalışmasına dahil olan emekli göçmenlerin %26’sı ise Türkiye algılarının göç ettikten sonra çok olumlu biçimde değiştiğini belirtmiştir. Olumsuz bir değişim olduğunu belirtenlerin oranı sadece %4 iken çok olumsuz bir değişim olduğunu belirtenler katılımcı grubun %2’sini oluşturmaktadır.

Genel olarak bakıldığında emekli göçmenlerin %60’ının Türkiye algısı farklı derecelerde de olsa olumlu biçimde değişmişken sadece %6’sının olumsuz yönde değişmiştir. Uluslararası emekli göçünün öznesi olan emekliler, özellikle içinde buldukları yaş grupları nedeniyle sorunlara karşı hassas bir grupturlar. Bu hassasiyetlerinden doğan ihtiyaç ve taleplerinin karşılanamaması dolayısıyla köklü bağlarının bulunduğu anavatanlarına geri dönme ihtimalleri her zaman mevcuttur. Anket çalışmasında Türkiye algısı hakkına ön bilgi sağlayabileceği ve olumsuz değişimin nedenleri hakkında ipucu verebileceği düşüncesiyle emekli göçmenlerden Türkiye’de yaşamayı avantajları ve dezavantajları açısından karşılaştırmaları istenmiştir.

İklim ve doğa güzelliği, yemekler, insanların cana yakınlığı, daha ucuz yaşam koşulları ve hayatın daha az stresli olması emekli göçmenlere göre Türkiye’nin avantajlı yönleridir. Diğer tarafta; sosyal aktivitelerin azlığı, sağlık masrafları, bürokrasi, ticaret ve alışverişte güvensizlik, kadınlara karşı yaklaşım, hukuk kurallarının anlaşılır olmaması, posta ve diğer hizmetlerin yetersiz kalması ve yazın yüksek sıcaklıklar emekli göçmenlerce Türkiye’nin dezavantajlı yönleri olarak nitelendirilmiştir.

Ek olarak ankete katılan emekli göçmenlerin %34'ü Dalyan'daki yaşamlarını sonlandırıp ülkelerine dönmelerine neden olabilecek bazı problemlerin olduğunu düşünmektedir. Emekli göçmenlerce belirtilen temel problemler şu şekilde sınıflandırılabilir:

- **Sağlık ve bakım ihtiyaçları:** Dalyan'da yaşayan yabancı emeklileri anavatanlarına geri dönmek zorunda bırakabilecek en önemli unsur olarak tespit edilmiştir. Genel olarak emekli göçmenler sağlık ihtiyaçlarını özel sağlık kuruluşları ve özel sağlık sigortaları kapsamında karşılama yolunu seçmektedirler. Özel sağlık sigortası acil durumlar için tercih edilirken sağlığa yönelik ihtiyaçları daha fazla olanlar bu ihtiyaçlarını karşılamak için yılın belirli zamanlarında kendi ülkelerini ziyaret etmektedirler. Acil sağlık ihtiyaçlarını nasıl üstlenecekleri sorulduğunda bazı emekli göçmenler özel sağlık seçenekleri dışında Dalyan'a yakın mesafede bulunan ve Yunanistan'ın üyeliği kapsamında AB üyesi sayılan Rodos adasında sağlık ihtiyaçlarını karşılayabileceklerini belirtmişlerdir. Emekli göçmenleri kaygılandıran ve Türkiye'den ileri yıllarda ayrılmak zorunda bırakabilecek unsur ise acil sağlık ihtiyaçlarından ziyade ileri yaşlara yönelik bakım hizmetleri olarak gözükmektedir. Türkiye'ye yerleşen bir emeklinin bakıma muhtaç hale gelmesi halinde önünde özel sağlık kuruluşlarından ücret karşılığı bu ihtiyacı karşılamak ya da kendi ülkesine dönmek gibi iki seçenek bulunmaktadır. Dalyan'da yabancılara yönelik emlak, temizlik ve bakım hizmetleri sunan işletmeler mevcuttur. Fakat bu hizmeti anavatanlarında ücret ödmeden ve istedikleri kalitede alabilecek olmaları yabancı emeklilerin geri dönüşüne neden olabileme potansiyeline sahip bir unsur olarak mülakat ve anketlerde belirtilmiştir.
- **İletişim Sorunları :** Tespit edilen bir diğer problem ise yabancı emeklilerin Türkçe bilme düzeyleridir. Emekli göçmenlerin %18'i hiç Türkçe bilmediklerini ifade ederken % 66'sı ise temel düzeyde Türkçe bildiklerini belirtmişlerdir. Orta düzeyde Türkçe bilenlerin oranı %16'dır. İleri düzeyde Türkçe bildiğini ifade eden katılımcı bulunmamaktadır. Burada değinilmesi gereken önemli bir nokta temel düzeyde Türkçe bildiğini belirten birçok emekli göçmenin Türkçe bilgilerinin belirli temel kelimelerle sınırlı olduğunu, kendilerini eksiksiz ifade etmek konusunda zayıf oldukları ve yerel halk ya da yönetimle iletişimde zorluk yaşadıklarını belirtmiş olmalarıdır. Yabancı emekliler, yerel yönetimle ve hizmet sağlayıcı diğer kurumlarla ilişkilerinde dil problemi yaşadıklarını belirtmişlerdir. Bu problemi çözebilmek için yerel halktan kendi dillerini bilen arkadaşlarının yardımını alma yolunu seçmektedirler. Bu çözüm yolu ise her zaman işe yaramamaktadır ve özellikle yerel yönetimde kendi dillerini bilen aracı kişilerin bulunması yönünde talepleri vardır. Emekli göçmenler yaşları dolayısıyla yeni bir dil öğrenmenin çok zorlayıcı olduklarını ifade etmişlerdir.

- **Bürokrasi ve yasal sürece ilişkin sorunlar:** Dalyan'da yaşayan emekli göçmenlerin bir diğer ortak sıkıntısı olarak tespit edilmiştir. Devlet dairelerindeki işlerinde çok uzun bir bekleme süreciyle karşılaştıklarını ve bunun yaşları ve sağlık koşulları dolayısıyla kendileri için zorlayıcı hale geldiğini belirtmişlerdir. Özellikle ikamet izinlerine yönelik süreçte zorluklar yaşadıklarını dile getirmişlerdir. Aynı bekleme süreciyle hukuksal işlemlerinde de karşılaştıklarını belirten yabancı emeklilerin çoğu yasal prosedürün yavaş işlemlerini de Türkiye'de karşılaştıkları problemler içerisinde yer vermişlerdir.
- **Diğer Sorunlar:** Bahsedilen mevcut sorunların yanında anavatanlarına geri dönmelerine sebep olabilecek iki unsur olarak ülkelerine duydukları özlemin ilerleyen yıllarda çok fazla artması olasılığını ve Türkiye'deki siyasi yapının kendilerini rahatsız edecek bir değişime uğraması olarak belirtmişlerdir. Emekli göçmenleri Türkiye'de kurdukları yeni yaşamlarında rahatsız eden ve anavatanlarına geri dönme fikrini uyandıran bir diğer önemli unsur ise günlük hayatta ve alışverişte karşılaştıkları farklı fiyat uygulaması ve dolandırılma korkusudur. Birçok emekli göçmen Türkiye'de yaptıkları alışverişlerinde turist sanılıp daha yüksek miktarda farklı fiyat uygulamasıyla karşı karşıya kaldıklarını belirtmiştir. Yabancı emeklilere yönelik belirtilmesi gereken genel bir gözlem, birçok emekli göçmenin karşılaştıkları resmi ya da gayri resmi para taleplerine kuşkuyla bakmalarıdır. Yabancı emekliler yerel halk ve yönetim tarafından kendilerinin para kaynağı olarak algılandığı, bunun bir noktadan sonra rahatsız edici hale geldiğini vurgulamışlardır.

SONUÇ

Avrupa ve Amerika'da emekli göçlerine dahil olan emeklilerin temel motivasyonlarına ilişkin yapılan birçok çalışma göstermiştir ki; emekliler uzun süre planladıkları bir hayali gerçekleştirme güdüsüyle yola koyulmaktadır. Ilıman iklim ve şehir yaşamından uzaklaşma gibi bir dizi temel unsura ek olarak farklı bir kültürü yaşamak da bu hayalin bir parçasını teşkil etmektedir.

Yabancıların Türkiye'de taşınmaz edinimine ilişkin mevcut sınırlamaların 2003 yılından sonra kaldırılması, Avrupalıların emeklilik sonrası için planladıkları bu hayallerini Türkiye'de yaşamalarının önündeki önemli bir engeli kaldırmış, turizm ve emlak sektörünün de etkisiyle kısa zamanda Türkiye'nin bu göçlerle yoğunlaşan yerleşim yerlerinin sayısı artmıştır. Taşınmaz ediniminin ve yaşam şartlarının bu konuda daha önceden popülerleşmiş İtalya, İspanya, Portekiz gibi ülkelere göre daha uygun olması, Türkiye'nin tercih edilmesinin kuşkusuz en önemli nedenlerindedir ancak tek belirleyici neden değildir. Alan çalışması, Türkiye'nin Avrupa'dan farklı kültür yapısı ve yaşam tarzının da emeklilerin göç karar süreçlerinde etkin ve teşvik edici bir rol üstlendiğini ortaya çıkarmıştır. Bu kapsamda Türk kültürü ve yaşam tarzı, Türkiye için emekli göçlerinde göreceli üstünlük unsuru olarak daha fazla öne çıkartılabilir.

Genellikle birçok göç türünde varış ülkesi için en büyük problemlerin başında göçmenlerin hayatlarını sürdürebilmeleri için istihdam edilmesi gerekliliği yer alırken, emekli göçünde böyle bir sorun bulunmamaktadır. Emekli göçmenler, halihazırda gelirleri bulunan bir göçmen grubudur. Onlar için önemli olan mevcut gelirlerini kullanarak yeni yerleştikleri yerde tüm ihtiyaçlarını karşılayabilmektir. Emeklilerin ait olduğu yaş grubu kapsamında alan çalışmasında da görüldüğü üzere bu talepler öncelikli olarak sağlık ve bakım hizmetlerine odaklanmaktadır. Türkiye'nin bu konudaki kapasitesini geliştirmesi, hatta sağlık turizmi ve emekli göçünü birbirini destekler şekilde geliştirmesi, sürdürülebilirliği olan önemli bir ekonomik alanı da yaratabilme potansiyeline sahiptir.

Emekli göçmenlerin sağlık ve bakım dışında yerel yönetimle ilgili de talep ve sorunları bulunmaktadır. Emekli göçlerinin sürdürülebilirliğini sağlama konusunda en fazla görev düşen aktörlerin başında yerel yönetimler gelmektedir. Talep ve ihtiyaçları yerleştikleri bölgede yaşayan diğer bireylerden sadece milliyetleri değil yaş grupları dolayısıyla da farklı olabilen emekli göçmenlere yönelik yerel yönetimlerin ihtiyaç analizine dayalı politikalar üretmesi gerekliliği bulunmaktadır.

Sistematik yaklaşım, diğer göç türlerinde olduğu kadar emekli göçlerinde de gereklidir. Taşınmaz edinimine ilişkin sistemli bir kayıt ve kontrol sistemi, bu konuda en çok ortaya sürülen egemenlik ve güvenlik kaynaklı kaygılarının giderilmesine yardımcı olurken Türkiye'nin bu göç türündeki konumunun da daha netleşmesine de katkıda bulunacaktır. Böyle bir yaklaşım, özellikle kıyı bölgelerinde sağlıklı bir yapılaşma ve gayrimenkullerin pazarlanmasında da gereklidir. Yapılaşmanın belirli bir plan dâhilinde ilerlememesi çevrenin zarar görmesine yol açarken eş zamanlı olarak yerleşim yerlerinin yabancıların ilgisini çeken geleneksel kimliğini kaybetmesine neden olabilir.

Alan çalışması, Türkiye'ye yerleşen Avrupalı emeklilerin ağırlıklı olarak olumlu bir Türkiye algısı ile tercihte bulduklarını ortaya koymuştur. Bu algının korunması ve karşılanabilmesi hem emekli göçmenlerin ilerleyen yıllarda da yerleşimlerine devam etmelerini hem de kendi iletişim ağları aracılığıyla anavatanlarındaki diğer emeklileri de teşvik etmelerini sağlayarak Türkiye'ye yönelik emekli göçlerinin sürdürülebilirliğini koruyacaktır.

Notlar

Bu çalışmada kullanılan alan çalışması, yazarın Yard. Doç. Dr. Berna Kırkulak danışmanlığında 2008 yılında Dokuz Eylül Üniversitesi AB Anabilim Dalı'na Avrupa Birliği Yüksek Lisans tezi olarak sunduğu "Avrupa'da Uluslararası Emekli Göçü ve Yeni Bir Varış Ülkesi Olarak Türkiye: Muğla: Dalyan Örneğinde Bir İnceleme" adlı tez çalışmasına dayanmaktadır.

Kaynakça

- BALKIR, Canan, Zerrin Toprak Karaman, Berna Kırkulak (2008). "Yabancı Emekli Göçünün Sosyal ve Ekonomik Etkileri: Antalya ve Çevresi Üzerine Ampirik Bir Çalışma", *Uluslararası Emekli Göçünün Sosyal ve Ekonomik Etkileri: Antalya Örneği*, Der.Canan Balkır.
- BİJAK, J. (2006). "Forecasting International Migration: Selected Theories, Models and Methods", *CEFMR Central European Forum for Migration Research Working Paper 4/2006*
- CASADO, Díaz ve María Ángeles (2001). "From tourists to residents: international retirement migration to Spain", *Spanish State Secretary for Tourism, Industry and SME's*.
- COLDRON, K. ve L. Ackers (2009). "European citizenship, individual agency and the challenge to social welfare systems: a case study of retirement migration in the European Union", *Policy & Politics, Cilt: 37, Sayı: 4, 573-589(17)*
- DIXON, David, Julia Murray ve Julia Gelatt (1996), *America's Emigrants: US Retirement Migration to Mexico and Panama*, Migration Information Source, Migration Policy Institute.
- HİRSCHAMAN, C. (1999). "Theories of International Migration and Immigration: A Preliminary Reconnaissance of Ideal Types", *International Migration and Remaking of America*, s.120-126, Russel Sage Foundation Publications
- KING, Russels. (2002). "Towards a New Map of European Migration", *International Journal of Population Geography*. 8, 89-106, 2002
- KING, Russels., Warnes, A. ve Williams, A. (1998). "International Retirement Migration in Europe", *Internatonal Journal of Population Geography*, 4(2), 91-118
- KING, Russels., Thomson M., Fielding T., Warnes T. (2004). "Gender, Age and Generations". *State of the art report Cluster C8, SCMR-Sussex Centre for Migration and Population Studies*
- LONGINO, C.F., Perzynski,T. ve Stoller, E.P. (2002). Pandora'a Briefcase: Unpacking the Retirement Migration Decision, *Research Ageing*,V:24 N:1: 29-49
- MASSEY, D.S. (2003). "Patterns and Processes of International Migration in the 21st Century", *University of Pennsylvania, Conference on African Migration in Comperative Perspective*
- RODRIGUEZ, V., Fernández-Mayoralas, G. ve Rojo, F. (1998). "European retirees on the Costa del Sol: a cross-national comparison", *International Journal of Population Geography*, 4 (2): 183-200.

RODRIGUEZ, V. (2001). "Tourism as a recruiting post for retirement migration". *Tourism Geographies*, 3 (1): 52-63.

RUSSEL, K., Tony, W. ve Allan, W.(2002) "Sunset Lives: British Retirement Migration to the Mediterranean". *Annals of Tourism Research*, Volume 29, Number 2, April 2002 , sf 579-580(2)

SALT, J. (2001). "Current Trends in International Migration in Europe". *Council of Europe*. CDMG(2001)33

SKELLEY, B. (2004). "Retiree Attraction Policies: Challenges for Local Governance in Rural Regions", James Madison University, *Public Administration and Management: An interactive Journal*. 9(3) 2004, sf 212-223

GÖRER, Tamer, N., Erdoğanaras F., Güzey Ö.,Yüksel Ü. (2006), "Social, Economic and Physical Effects of Second Home Development Based On Foreign Retirement Migration in Turkey: Alanya and Dalyan. Effects of Second Home Development by Foreign Retirement Migration in Turkey". *42nd ISOCaRP Congress*

TODISCO, E. (2006). "Ageing: theories and measurement. Elders on the move: migration of retired people. Some notes from Italy". *ASEF-Alliance Workshop*, 5-7 Ocak 2006, Singapore

WARNES, A. ve Patterson, G. (1998). "British retirees in Malta: components of the cross-national relationship". *International Journal of Population Geography*, 4(2): 113-134.

WARNES, A. (2002). "The challenge of intra-Union and in-migration to social Europe". *Journal of Ethnic and Migration Studies* Vol. 28, No. 1: 135-152 Ocak 2002

WILLIAMS, A., King R. ve Warnes A. (2004). "British second homes in Southern Europe: Shifting nodes in the scapes and flows of migration and tourism". *Tourism, Mobility and Second Homes: Between Elite Landscape and Common Ground*, Clevedon: *Channel View Publications*, sf . 97-112

WILLIAMS, A., Patterson G. (1998). "An Empire Lost but a Province Gained : A Cohort Analysis of British International Retirement in Algarve", *International Journal of Population Geography*, 4, 135-155

WILLIAMS, A., King, R., Warnes, A. M. ve Patterson, G. (2000), "Tourism and international retirement migration: new forms of an old relationship in southern Europe". *Tourism Geographies: an International Journal of Tourism Space, Place and the Environment* 2(1): 28-49.

WILLIAMS, A., King R., Warnes T., (1997). "A Place In the Sun: International Retirement Migration from Northern to Southern Europe". *European Urban and Regional Studies* 4(2):115-134