

BELLE TEN

Cilt : LIV

Aralık 1990

Sayı : 211

ACEMHÖYÜK SİKKELERİ

YILDIZ KIZILKAYA

Konumuzu kapsayan 7 adet sikkenin beşi 1951 yılında Acemhöyük'te bulunmuş ikisi satın alınmıştır.

Sikkeleri devirlerine göre sıralayacak olursak en erkeni Kelenderis'te basılmış M.Ö. 450-400 yıllarına ait gümüş staterdir.

Diğer 4 adet sikke Sarıkaya sarayının güneyindeki Hellenistik evlerin enkazında bulunmuştur. Bunlar, Kayseri'de basılmış ve Roma İmparatoru Severus Alexander'e (M.S. 222-235) ait şehir sikkeleridir.

Satın alınan sikkelerden biri Roma İmparatoru Probus'a (M.S. 276-282) ait antoninianus olup Antakya'da basılmıştır. Diğerleri Bizans İmparatoru Michael IV(M.S. 1034-1041) e ait follistir.

KELENDERİS SİKKESİ

Bu sikke Acemhöyük'ün Hatipler sarayının sath toprağında bulunmuştur. Sayın Hocam Prof. Dr. Nimet Özgüç'ün nazikane bildirdiğine göre Acemhöyük geç seramiği arasında M.Ö. IV. yüzyıla ait seramik de vardır. Bu ilerde Kelenderis sikkelerinin ait oldukları katlarda bulunabileceği ümidini vermesi bakımından Acemhöyük geç katlarının tarihlenmesinde faydalı olacaktır.

Kelenderis (Eski Tschelindre) Kilikya bölgesinde ve Akdeniz sahilindedir. Bugünkü adı Gülnar ilçesi Aydınçık kasabasıdır.

Bu şehrin erken devir sikkeleri kesinlikle Pers tarzında ve bir defada basılmış olup aşağı yukarı M.Ö. V. yüzyıl sonlarına aittir.

Pers stater ve tetrabolslarının ön yüzlerinde yandan tasvir edilen bir süvari bulunmaktadır. Daha erken örneklerinde süvari attan iner gibi

görülmektedir. Bu, yandan tasvir edilen resmin zorluğundan dolayı böyle gözükmektedir¹. Bizim sikkemizin ön yüzü de tamamen bu tarife uymaktadır.

No. 1

Kazı No. ve tarihi	: Ac.j.114, 1971
Devri ve cinsi	: M.Ö. 450-400, Gümüş stater
Ağırlığı ve ölçüsü	: 10,200gr., 21×5 mm. ↘
Ön yüzü	: Sola doğru at üzerine yandan binmiş ve sol elinde kamçı tutan çıplak süvari. Sağ eli ile atın dizginini tutar. Altta yatay çizgi. Etrafı noktalarla çevrilidir.
Arka yüzü	: [K] E ∧ E N Incuse içinde sola doğru çömelmiş, başını geriye çevirmiş keçi. Üstte sarmaşık yaprağı.

(Lev. I, Res. 1)

ROMA SİKKELERİ

Bunlar Kayseri'de basılmış şehir sikkeleridir. Bilindiği gibi şehir sikkeleri, Roma İmparatorluğu'nun Grek şehirleri tarafından, mahalli ihtiyaçları karşılamak üzere basılan bronz sikkelerdir. Bu sikkeler o şehir devletinin tarihi, ekonomisi, sanatı, dini ve sosyal olayları hakkında bilgi veren arka yüz tipleri ile bilhassa çok ilginçtirler. Bu arka yüz resimlerinde o şehrin önemli binaları, eski tanrılarının kült heykelleri, büyük sanat eserlerinin kopyaları görülür.

Kapadokya kırallığının merkezi olan Kayseri'de basılmış sikkeler üzerinde; Argaios (Erciyes) dağı ibadeti, ilahlar adına yapılan şenliklerle birleştirilir. Bu kutsal dağ, genellikle arka yüz tipleridir. Bazen mabed üzerinde veya içinde, bazen de sunak üzerinde görülür².

1. SEVERUS ALEXANDER (M.S. 222-235)

Asıl adı Alexianus olan M. Avrelius S. Alexander, Severuslar Sülalesinin son imparatoru olup 221 de kuzeni Elegabalus tarafından evlât kabul

¹ George Francis Hill, M.A., Catalogue of the Greek Coins of Lyconia, Isauria and Cilicia, London 1900, p. xlvi-xlvii, Pl. IX/5.

² Sabahat Atlan, 1947-1967 Yılları Side Kazıları Sırasında Elde Edilen Sikkeler, Ankara 1976, s. 23.

edilerek kendisine Caesar unvanı verilmesiyle bu tarihten itibaren Caesar, 222'den 235'e kadar da Avgustus olarak Roma ve Roma'ya bağlı şehirlerde sikke bastırmıştır³.

Elimizdeki Kayseri darpları imparatorluğunun 1. ve 3. yıllarına aittir⁴.

No : 2

Kazı No. ve tarihi : Ac.j. 118, 1971
 Devri ve cinsi : Severus Alexander (M.S. 222-235), Bronz
 Ölçüsü : 25×3.5 mm. ↑
 Ön yüzü : [MAYPHC]€OV [ΑΛΞΑΝΔΡΟC] İmparatorun defne çelenkli ve drapeli büstü sağa dönük. Solda, içinde şua taçlı baş bulunan damga. (Konturmark)
 Arka yüzü : [MH T ΡΟΠΟ] KAICAPI
 Sunak üzerinde Erciyes dağı. Sunak gövdesinde € TA (1. yılı)

(Lev. I, Res. 2)

No: 3

Kazı No. ve tarihi : Ac. j. 117, 1971
 Devri ve cinsi : Severus Alexander (M.S. 222-235), Bronz
 Ölçüsü : 26.5×3.5 mm. ↑
 Ön yüzü : [MAYPH] C€OY [H] ΑΛ€Ξ [ΑΝΔΡΟC]
 İmparatorun defne çelenkli, drapeli ve zırlı büstü sağa dönük. Sağda, içinde şua taçlı baş bulunan damga.
 Arka yüzü : MH T ΡΟΠ KAICAPI
 Sunak üzerinde Erciyes dağı ve tepesinde yıldız. Sunak gövdesinde €TA

(Lev. I, Res. 3: Lev. II, Res. 3)

³ David R.Sear, Roman Coins and Their Values, London 1970, p. 207.

⁴ Warwick Wroth, Catalogue of the Greek Coins of Galatia, Cappadocia and Syria, Bologna 1964, p. 86, 88.

No: 4

Kazı No. ve tarihi : Ac.j. 116, 1971
 Devri ve cinsi : Severus Alexander (M.S. 222-235). Bronz
 Ölçüsü : 27×4 mm. ↑
 Ön yüzü : [MAYPHCEOV ΑΛΞΕΑΝΔΡΟC]

İmparatorun şua taçlı büstü sağa dönük.
 Çenesi hizasında içinde şua taçlı baş bulunan
 damga.

Arka yüzü : [MHTPOΠO KA] ICAP I

Sunak üzerinde Erciyes dağı. Sunak gövde-
 sinde εTA

(Lev. I, Res.4)

No. 5

Kazı No. ve tarihi : Ac.j.115, 1971
 Devri ve cinsi : Severus Alexander (M.S. 222-235), Bronz
 Ölçüsü : 21×3 mm. ↑
 Ön yüzü : AYKCεOYH ΑΛΞΕΑΝΔΡΟC

İmparatorun defne çelenkli başı sağa dönük.

Arka yüzü : MHT ΡΟΠΟΚΑΙC

Üç adet bağlı buğday başağı demeti. Altta
 εΤΓ (3. yılı)

(Lev. I, Res. 5)

PROBUS (M.S. 276-282)

Sikkeleri Roma ve Roma dışındaki bazı şehirlerde basılmıştır. Elimiz-
 deki sikkesi bronz antoninianustur⁵.

Anoninianuslar ilk defa 215'te Caracalla zamanında, para enflâsyon-
 nunun tehlikeli durumuna çare olarak bastırılmıştır. Devlet denariusdaki
 gümüşün değerinin düşmesini önlemek için para ağırlıklarını azaltma yo-
 lunu seçmiş ve iki denariusdan ağırlıkça daha az olan antoninianuslarla
 denariusu bir müddet kurtarmıştır⁶. Fakat, içindeki gümüş miktarı gittik-

⁵ H. Cohen, Description Historique des Monnaies, Tome VI, Graz 1955, p. 264/91;
 Harold Mattingly, M.A., The Roman Imperial Coinage, Vol. IV, Part II, London 1933, p.
 119/920; Roman Coins, p. 277/3244.

⁶ Oktay Akşit, Roma İmparatorluk Tarihi, İstanbul 1970, s. 64.

çe azalan antoninianuslar Gallienus (M.S. 253-268) zamanında artık gümüş kaplama, hatta bronz haline gelmiş, Constantinus I (M.S. 307-337) zamanında tamamen kaldırılmıştır. Orijinal ağırlıkları 5,45 gr. olan antoninianuslarda imparatorlar şua taçlı, imparatoriçeler hilâli olarak gösterilmiştir⁷.

No. 6

Kazı No. ve tarihi : Ac.j.119, 1971
 Devri ve cinsi : Probus (M.S. 276-282), Bronz Antoninianus
 Ölçüsü : 22×2 mm.
 Ön yüzü : IMPCMAVRPROBUSPFAVG
 İmparatorun şua taçlı ve drapeli, zırlı büstü sağa dönük.
 Arka yüzü : CLEMENTIAT EMP
 Probus, askeri kıyafetli, ayakta, sağa dönük, sol elinde ucunda kartal bulunan asa tutar. Sağ eliyle Jupiter'den dünyayı alır. Jupiter, ayakta, çıplak, mantosu omuzundan sarkar. Sol elinde asa tutar.
 Sahada $\frac{A}{xxi}$
 (Lev. II, Res. 1)

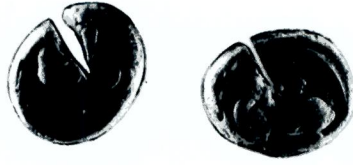
BİZANS SİKKESİ

Bu devir sikkeleri monoton ve birbirinin eşi olan tiplerle doludur. 11. yüzyıldan itibaren Bizans devletinin zayıflamaya başlamasıyla sikkeler daha da bozulmuştur. Üzerindeki yazılar önce saf Lâtince iken, sonra Lâtincenin yanında Grekçe harfler de yer almaya başlamış, daha sonra da yazı ve dil tamamıyla Grekçe ve Lâtince karışımı, karışık bir dil ve yazı halini almıştır⁸.

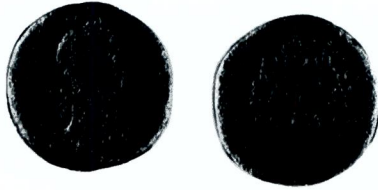
Bronz sikkelere ilk defa Anastasius I zamanında M.S. 498'de yapılan bir reformla Follis adı verilmiştir.

⁷ American Journal of Numismatics, Vol. L, Newyork 1917, p. 9.

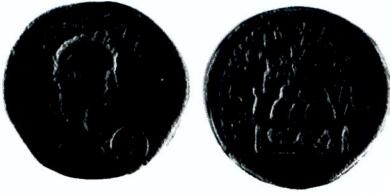
⁸ S. Altan, s. 32.



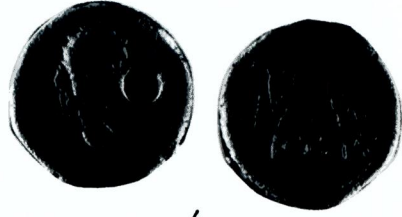
1



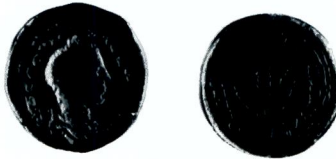
2



3



4



5

Lev. I

Yıldız Kızılkaya



1



2



3



Lev. II