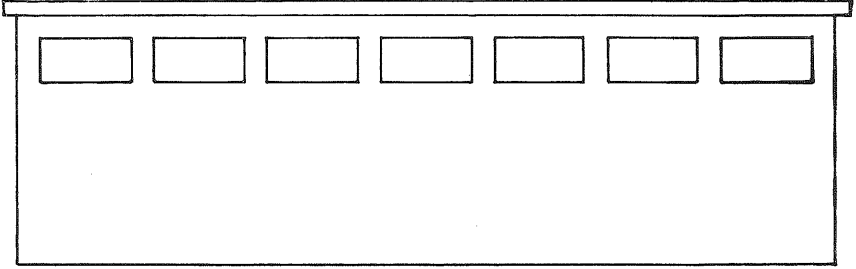


TAVŞAN BARINAKLARININ YAPIMINDA GÖZ ÖNÜNE ALINACAK GENEL İLKELER

Dr. Çetin KOÇAK
E.Ü. Ziraat Fakültesi

Tavşan yetiştirmede başarı büyük ölçüde uygun barınak koşullarına bağlıdır. Ülkemizdeki tavşan yetiştiricilerinin çoğunun düştüğü başarısızlık tam olarak değilse bile bir ölçüde gerekli barınak koşullarının sağlanamaması ile açıklanabilir. Tavşan yetiştirmeye girişenlerin bu konuda yararlanacakları yayınlar sınırlı olduğu gibi varolanlar da yeterli değildir. Ayrıca konunun uzmanları arasında da görüş ve bilgi ayrılıkları olduğu göze çarpmaktadır. İşte bu nedenlerle bu yazıda tavşan yetiştiriciliğine başlayacak olan girişimciler için barınak yapımı ve donatımında göz önüne alınacak bazı ilkeler üzerinde durulacaktır.



Şekil : 1

Yer Seçimi :

İstenilen her yerde tavşanlık kurulması işletmenin kârlılığı açısından doğru olmaz. Tavşanlar ürkek hayvanlardır. Bu nedenle fabrika, okul, hava alanı ana yol kenarları v.b. sürekli gürültü olan yerler tavşanlık kurulmasına elverişli değildir. Böyle yerlerde yavrularda ölüm oranı yükselir ve yavru üretimi düşük olur. Tavşanlık sert rüzgârlardan, kış soğuklarından ve yaz sıcaklarından korunacak şekilde yapılmalıdır. Tavşanlık içindeki hava akımlarından özellikle kaçınmak gerekir. Tav-

şanlar için en uygun sıcaklıklar 10-20 C° arasındır. Yüksek sıcaklıkların düşük sıcaklıklara kıyasla daha zararlı olduğu görülmektedir.

Tavşanlığın Büyüklüğü :

Girişimci parasal olanakları oranında kaç tavşanlık bir işletme kuracağına karar verdikten sonra iş, yapılacak bina büyüklüğünün hesaplanmasına kalır. Bu amaçla saptanan ölçüler tavşanlıkta kullanılacak kafes tipine göre değişir. Tek katlı kafesler kullanıldığında tavşan başına düşen barınak alanı 2-2,5 m² olması gerekirken, üç katlı kafesler kullanıldığında bu alan 0.75-1.00 m² olmaktadır. İki katlı kafesler kullanılırsa her tavşan için 1.50-1.75 m² taban alanı yeterlidir. Tavşanlıkta gerekli olan yem deposu, bakıcı ve gereç odası gibi bölümler bu rakamlar içinde düşünülmelidir.

Pencereler :

Tavşanlar doğal olarak fazla ışığa gereksinim duymazlar. Fakat ışık, bakım ve besleme işlerinin kolaylıkla yapılabilmesi bakımından gereklidir. Bu nedenle tavşanlarda taban yüzeyinin 1/20 veya 1/25 i kadar pencere bırakmak yeterli olmaktadır. Güneş ışınlarının tavşanlar üzerine doğrudan doğruya gelmesi zararlıdır. Bu yüzden tavşan barınaklarında pencereler tavana yakın yükseklikte açılır (Şekil 1). Sıcak iklimli bölgelerde pencerelerin camlı olması gerekemeyebilir. Bu durumda hastalık yayılmasını önleme bakımından pencerelere sinek teli takılması yararlı olur.

Işıklı geçen gün uzunluğunun kısa olduğu kış aylarında ve gerektiğinde geceleyin yararlanmak üzere tavşanlıkta yapay aydınlatmaya yer vermelidir. Tavşanlar için en uygun aydınlatma süresinin 14 saat dolaylarında olduğu belirtilmektedir.

Havalandırma :

Tavşanlıklarda doğal havalandırma uygulanmak istenirse idrar kanalının tabanından 10-15 cm kadar yükseklikte binanın dışına açılan 1,5-2 inç kalınlığında borular döşenmelidir. Tavşan barınaklarında zararlı olan ve havadan ağır olduğu için dipte biriken amonyağın böylece kendiliğinden dışarı atılması sağlanmış olur. Çünkü borular bir baca ödevi görerek pis havayı çeker. Temiz hava girmesi için de pencerelerden birkaçını açmak yeter.

Yapay havalandırma için barınaklarda çeşitli büyüklükte verici ve emici aspiratörler kullanılabilir. Barınak hacmi ve aspiratörlerin gücüne göre ne büyüklükte ve kaç adet aspiratör kullanılacağı hesaplanmalıdır.

Kafesler :

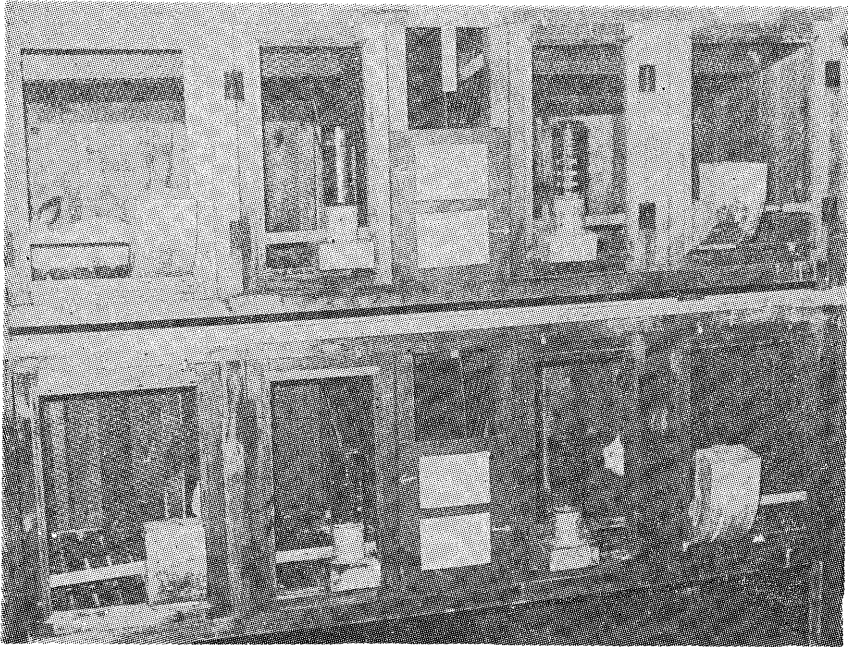
Tavşanlar kafesler içinde barındırılırlar. Her kafes bölümünde bir anaç tavşan bulundurulur. Bir kafes bölümü için uygun ölçüler aşağıda verilmiştir :

Yükseklik	60 cm
Derinlik	70 cm
Uzunluk	80 cm

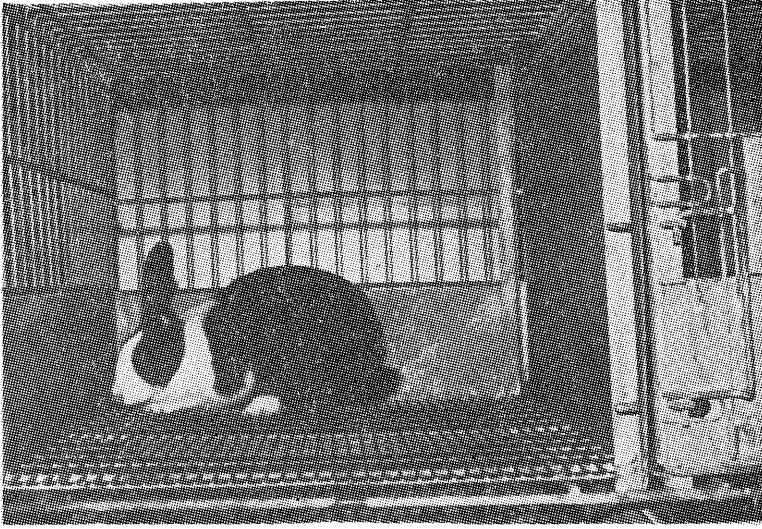
İki yada üç katlı kafesler kullanılacaksa ön yükseklik 60 cm fakat arka yükseklik 40 cm. olmalıdır. Böylece tavanda meydana getirilen eğim üst kattaki tavşanın pislik ve idrarının kendiliğinden akmasını sağlar. Kafeslerde kullanılan yemlik ve sulukların tipine göre daha çok yere gereksinim duyulursa uzunluk 10-20 cm kadar artırılabilir.

Kafeslerin ön tarafında bakım ve besleme gibi işlerin kolaylıkla yapılmasını sağlayacak büyüklükte bir yada iki kapı yapılmalıdır. Kafeslerin her yanı tel yapılabileceği gibi yanlar ve arkalar kapalı olarak da yapılabilir. Fakat ön, yani kapılar kesinlikle tel yapılmalıdır. Çünkü tavşanların bakıcı tarafından kontrolü için bu gereklidir (Şekil 2).

Kafes tabanlarının da kesin olarak tel ızgara yapılması zorunludur. Böylece kafesin daha temiz tutulması sağlanmış olur ki, bu da özellikle



Şekil : 2-A

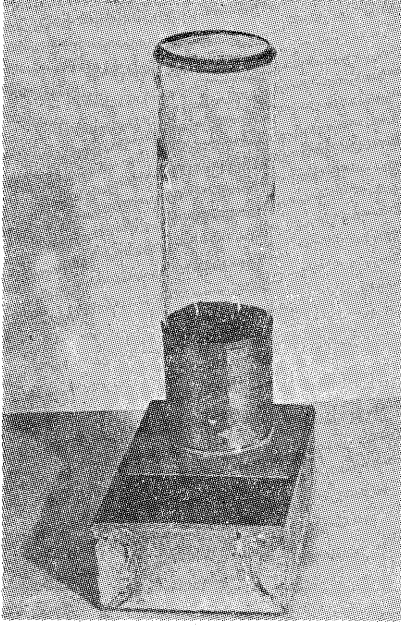


Şekil : 2-B

iyi kalite post üretimi için gereklidir. Taban ızgarasının delikleri kare yada genellikle dikdörtgen biçiminde ve çeşitli ölçülerde yapılabilir. Bu ölçülerin 13 X 15, 13 X 17, 13 X 19 veya 17 X 17 olması salık verilir. Bu ölçülerden daha küçük aralıklı ızgaralardan pisliklerin hepsi aşağıya geçmez. Büyük delikler ise tavşanların ayaklarının şişmesine ve incinmesine yol açar.

Yemlik ve Suluklar :

Kafeslerde sürekli olarak kullanılacak en önemli gereçler yemlik ve suluklardır. Genel ilke olarak yemlik ve sulukların temizlenmek üzere kafeslere kolaylıkla takılıp çıkarılabilecek ve tavşanların rahat yem ve su gereksinimini giderebilecek biçimde yapılması gerekir. Sürekli olarak temiz ve taze su sağlamak bakımından en iyisi tam otomatik emzik suluk kullanmaktır. Ülkemiz koşullarında şimdilik emzik suluk sağlama olanakları sınırlı olduğundan hiç değilse yarı otomatik şişe suluk kullanılmasında büyük yarar vardır (Şekil 3). Yemliklerin de yarı otomatik olarak galvanizli saçtan yapılması önerilir. Kafes tipine göre yemlik tipi de değişik olabilir. Ne tip olursa olsun gerek yemlikler gerekse suluklar tavşanların hareketiyle devrilmeyecek şekilde kafese takılmalıdır. Yoksa gereksiz yem kaybına yol açılacağı gibi, kafesin temiz tutulması da sağlanamaz (Şekil 4).



Şekil : 3



Şekil : 4

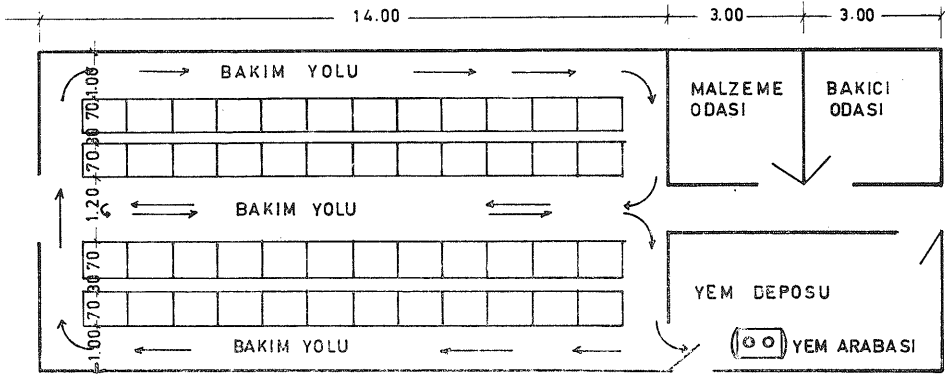
Doğum Kutuları :

Tavşanlıklarda kullanılması zorunlu olan bir diğer gereç de doğum kutularıdır. Kafes tipine göre ya durağan yada takılıp çıkarılabilir biçimde yapılırlar. Nasıl olursa olsun genel ilke olarak şu özellikleri taşıması gereklidir :

- Kolaylıkla temizlenip dezenfekte edilebilmelidir.
- Ana tavşanın ve yavruların girip çıkmasına yarım olacak büyüklükte, kare veya daire biçiminde bir delik bulunmalıdır.
- Bu delik doğum kutusunun tabanından 5-6 cm kadar yüksekte olmalıdır.
- Ölçüleri, kare biçiminde ise bir kenar 12-15 cm veya daire biçiminde ise çapı aynı ölçüde olmalıdır.
- Doğum kutusunun uygun bir yerinde yavruların kontrolüne yarım olacak bir kapak bulunmalıdır.
- Doğum kutusu ana tavşanın 8-10 yavruyu enaz 21 gün rahatlıkla emzirebilecek büyüklükte ve keresteden yapılmalıdır. En uygun ölçüler 25 X 30 X 45 dir.

Kafeslerin Yerleşimi :

Tavşan barınaklarında kafesler uzunlamasına diziler biçiminde yerleştirilir. Böyle olunca gerek otomatik suluk düzeni kurulması, gerekse bakım-besleme ve temizlik işleri daha kolaylıkla mümkün olur. Barınak tabanında diziler boyunca uzanan idrar kanalları bulunur. Kanal genişliği genellikle 30-40 cm, derinliği ise 25-30 cm veya biraz daha yüksek olabilir. Kafes dizilerinin önünde bakım-besleme v.b. işlerin rahatlıkla yapılmasını sağlayacak genişlikte (80-100 cm) bir bakım yolu bırakmak gerekir (Şekil 5). İdrar kanalı ise kafeslerin arka kısmında bulunmalı ve barınak tabanı kanala doğru eğimli yapılmalıdır. Böylece tabanda biriken idrar ve pislikler basınçlı su ile kanala kolayca akıtılabilir. Her tavşanlıkta bir yem deposu, kullanılmayan gereçler için bir gereç odası ve kayıt işlerinin yapılabileceği bir bakıcı odası bulunmasında yarar vardır.



Şekil : 5