

Turizmi geliştirme aracı olarak peyzaj tasarımı: Aydın İli Erbeyli Şehitler Anı Parkı örneği

Landscape design as a tool for improving tourism: a case study of Erbeyli Martyrs' Memorial Park in Aydın Province

Barış KARA, Bülent DENİZ

Adnan Menderes Üniversitesi Ziraat Fakültesi Peyzaj Mimarlığı Bölümü, Güney Kampüsü, 09100 Çakmar-AYDIN

Sorumlu yazar (*Corresponding author*): B. Kara, e-posta (*e-mail*): bkara@adu.edu.tr

MAKALE BİLGİSİ	ÖZ
<p>Alınış tarihi 6 Temmuz 2012 Düzeltilme tarihi 3 Ocak 2013 Kabul tarihi 7 Kasım 2013</p> <p>Anahtar Kelimeler: Kültürel turizm Tasarım süreci Kalkınma Bilgisayar destekli tasarım Aydın</p>	<p>Bu çalışmada İncirliova ilçesinin turizm yönünden tanıtımını sağlayabilecek bir mekan olması düşünülen Erbeyli Şehitler Anı Parkı peyzaj projesi tasarım süreci anlatılmıştır. Araştırmanın amacı, Aydın ili, İncirliova ilçesi, Erbeyli köyü eski istasyonu yakın çevresinin tasarlanarak Şehitler Anı Parkı olarak yeniden işlev kazandırılmasıdır. Araştırma alanı ve yakın çevresi ile ilgili gözlemler ve analizler, fotoğraf çekimleri ve arazi ölçüm çalışmaları araştırma yöntemini oluşturmaktadır. Alanla ve çevresi ile ilgili bilgileri ve alanın işlevlerini dikkate alan bir tasarım süreci sonunda Erbeyli Şehitler Anı Parkı peyzaj projesi üretilmiştir. Tasarım öngörülerine göre Şehitler Anı Parkının günün farklı saatlerinde ziyaret edilmesi hedeflenmiştir. Bu doğrultuda parktaki mekanlar ziyaret ve dinlenme aktivitelerine yönelik olmak üzere iki grupta tasarlanmıştır. Şehitler Anı Parkı peyzaj projesi Erbeyli köyünün kurtuluş mücadelesindeki önemini anlatacak, yaşanan olayların günümüze aktarılmasını ve yaşatılmasını sağlayacak anıt, rölyef mekanı ve anı müzesi gibi mekanları içermektedir. Erbeyli Şehitler Anı Parkı tasarımında kullanılan yapısal ve bitkisel materyaller yörenin geleneksel mimarisinde kullanılan doğal materyallerden seçilmiştir. Erbeyli Şehitler Anı Parkı tasarımı özgün bir tasarım felsefesini, kullanılan materyaller de simgesel anlamları barındırmaktadır. Şehitler Anı Parkı bu yönü ile Erbeyli'nin tanıtımında ve turizm gelirlerinin artmasında önemli rol oynayacak bir mekan özelliği taşıyacaktır.</p>
ARTICLE INFO	ABSTRACT
<p>Received 6 July 2012 Received in revised form 3 January 2013 Accepted 7 November 2013</p> <p>Keywords: Cultural tourism Design process Development Computer aided design Aydın</p>	<p>In this paper, design process of the landscape project of the Erbeyli Martyrs' Memory Park that was thought as a space to introduce the Incirliova town in point of tourism was discussed. The aim of the paper is to design an area around the former train station of the Erbeyli village in the Incirliova district, Aydın province and gain the new function as a Martyrs' Memorial Park. Methods comprise of observations and analyses of the study area and close vicinity, taking photographs, measures in the study area. Landscape project of Martyrs' Memorial Park in Erbeyli was created at the end of the lanscape design project which considers data about study area and close vicinity and functions of study area. According to the design concept, it was planned that the Martyrs' Memorial Park should be used in different times of a day. Spaces in the park was designed in to two groups to serve visit and recreation. Landscape project of Martyrs' Memorial Park comprises spaces such as monument, relief and museum of memorial that depict the importance of the Erbeyli village in the war of independence and remind the memories. Construction and plant materials that suggested in the design of Martyrs' Memorial Park in Erbeyli was choosed among natural materials used in the traditional architecture in the region. The design of Martyrs' Memorial Park in Erbeyli has peculiar design concept and materials have symbolic meaning. Martyrs' Memorial Park will be a space that have a crucial role in the introduction and increasing of revenue of tourism of Erbeyli.</p>

1. Giriş

Turizm bir ülkenin veya bölgenin ekonomik (Demir ve Çevirgen 2006) ve kültürel (Timothy ve Nyaupane 2009) gelişiminde önemli roller üstlenmektedir. Turizm özellikle

gelişmekte olan ülkelerin ve bölgelerin gelirlerinin artmasında büyük pay sahibidir. Turizm kültürel iletişimi sağlaması yönü ile de kültürel değişimde önemli bir araçtır (Reinfeld 2003).

Turizm tipleri arasında yapı ve ölçek bakımından farklılıklar görülmektedir. Yapı bakımından turizm doğa ve kültür turizmi olarak iki grupta değerlendirilmektedir. Ölçek bakımından ise turizm etkilediği alan büyüklüğü ve katılan insan sayısına bağlı olarak birbirinden ayrılmaktadır. Doğa turizmi ülke ve bölge ölçeğinde, milli park, göl ya da orman gibi doğal alanlarda, doğayı korumaya ve yerel halkın refahını artırmaya yönelik geleneksel turizm aktivitelerini içeren kitle turizm şekli olarak ifade edilmektedir. Kültür turizmi ise yoğunlukla küçük alanlarda, bir kale ve/veya konut gibi yapı ölçeğindeki kültür varlıklarını korumaya yönelik turizm faaliyetlerini içeren, geçmiş ve günümüz toplumlarının yaşam alanlarını ve davranışlarını esas alan bir sosyal turizm şekli olarak bilinmektedir. Bu farklılıklar ışığında kültür turizmi insanların kendi yaşam alanları dışında kültürel iletişim ve etkileşime girme istekleri ve eylemleri olarak tanımlanmaktadır (Ivanovic 2009). Bu bağlamda kültür ve kültürel çevrelere odaklanan kültürel turizm kültürel faaliyetlere katılımı, müzeleri ve miras alanlarını ziyareti ve yerel halkla kaynaşmayı içermektedir (ICOMOS 2002).

Kültür turizminde yoğunlukla yerel kültürlerin tanıtımı eski öğeler vasıtası ile yapılmaktadır. Kültürün yeniden üretilen öğelerle tanıtımı göz ardı edilmektedir. Kültür turizminin lokomotifini olan kültür öğeleri yoğunlukla bilinen kültürlere aittir. Geri planda olan yerel kültürlerin öğeleri yeterince tanıtılmamaktadır. Yerel kültürlerin tanıtılması, dolayısı ile çekim merkezi olması ilgili yörenin kültürel ve ekonomik gelişmesini sağlayacaktır. Yerel kültürlerin tanıtılması yerel turizm yolu ile olabilmektedir. Yerel turizmin en bilinen işlevleri ulusal birlikteliğin teşvik edilmesini, bölgesel çeşitliliğin algılanmasını ve kavranmasını sağlamasıdır (Allchin 1969). Yerel turizm tiplerinden en bilineni ise yerel kültürel turizmdir. Yerel kültürel turizm birçok açıdan uluslararası turizmden farklılık göstermektedir. Bunlardan en önemli olan birkaçı ziyaretçi sayısı, ulaşım mesafesi, ulaşım tipi ve bütçedir (Allchin 1969). Yerel kültür turizminde yerli turistler küçük gruplar halinde, kısa mesafede, yoğunlukla özel araçları ile ve ucuza turistik faaliyetlere katılmaktadır. Yerel kültürel turizm faaliyetlerine katılan turistler sınırlı harcama olanaklarına rağmen ekonominin canlanmasına önemli katkılarda bulunmaktadır.

Kültürel turizm, kültürel miras güzergahlarına yönelik bir turizm şekli olarak da tanımlanmaktadır (McKercher ve du Cros 2002). Ziyaretçilerin farklı tecrübeler yaşamaları için tematik kültürel miras tur paketleri düzenlenmektedir (du Cros 2009).

2012 yılında, Tarihi Kentler Birliği adına, Türkiye Belediyeler Birliği'nin desteğiyle, ÇEKÜL Vakfı tarafından hazırlanan Kültür Öncelikli Bölgesel Yol Haritaları programı başlatılmıştır. Yol Haritaları programı kapsamında hazırlanan "Altın Üçgen: Aydın, Denizli, Muğla İşbirliği Planı"nda önerilen strateji çerçevesindeki "Altın Rotalar" politikası geliştirilmiştir. Altın Rotalar politikası, tematik bir kurgu içerisindeki bütün ekonomik faaliyetlerin planlanmasına olanak sağlayan ve kültür öncelikli kalkınmayı hedefleyen bir gelişim yaklaşımıdır (Tarihi Kentler Birliği 2012).

Altın Üçgen coğrafyasında rota planlaması için ele alınan 4 temadan birisi tarih rotalarıdır. Tarih rotalarından birini de Kuvayı Milliye rotası oluşturmaktadır. Kuvayı Milliye rotaları anıtsal yapıları, istasyon yapılarını ve Kuvayı Milliye yapılarını kapsamaktadır (Tarihi Kentler Birliği 2012). Kuvayı Milliye rotaları da kültürel miras tur paketlerine önemli bir örnek oluşturmaktadır.

Yerel kültürel turizmi teşvik ederek yerel kültürlerin tanıtılmasını ve yerel toplulukların ekonomik kalkınmasını sağlayan araçlardan biri de peyzaj tasarımıdır. Bu bakımdan yalnızca tarımsal kimliği ile tanınan Aydın ili İncirliova ilçesinin kültürel kimliğinin tanıtılmasında peyzaj tasarımının bir araç olarak kullanılabileceği düşünülmüştür. Araştırmanın çıkış noktasını İncirliova İlçe Belediyesinden gelen talep oluşturmaktadır. Erbeyli köyü eski istasyon binası ve çevresinin mevcut kullanımlar nedeni ile görsel kirlilik kaynağı olduğu bildirilmiştir. Mekanın kalitesinin artırılması yönünde çarelerin arandığı belirtilmiştir. Bu bağlamda mevcut mekanın ulusal bağımsızlık mücadelesinde hayatlarını feda edenler anısına Erbeyli Şehitler Anı Parkı olarak tasarlanması düşünülmüştür.

Araştırma alanını İncirliova ilçesi, Erbeyli köyü sınırları içinde yer alan Erbeyli eski istasyon alanı oluşturmaktadır (Şekil 1). Alan Aydın il merkezine 15 km., İncirliova ilçe merkezine 5 km. uzaklıktadır. Alanın doğusunda İncirliova ilçe merkezi, batısında Germencik ilçe merkezi yer almaktadır. Doğu batı yönünde uzanan alan İzmir-Aydın eski karayolu üzerinde, İncirliova İncir Araştırma Enstitüsü Müdürlüğü'nün karşısında yer almaktadır. Alanın güney sınırını İzmir-Aydın eski karayolu, kuzey sınırını İzmir-Denizli demiryolu oluşturmaktadır. Alan 2000 m² büyüklüğe sahiptir (Şekil 2).

Araştırmanın konusunu İncirliova ilçesinin turizm faaliyetleri bakımından tanıtımında katkı sağlayabilecek Erbeyli Şehitler Anı Parkı peyzaj projesi tasarım süreci aşamalarının anlatılması oluşturmaktadır. Araştırmada Erbeyli eski istasyon alanındaki mevcut yapıların ve elemanların yeniden değerlendirilerek farklı işlevler kazandırılması sonucu, kurtuluş savaşında yörenin katkısını anlatan, tarihsel bilinç ve belleğin tazelenmesine imkan tanyacak Şehitler Anı Parkı peyzaj tasarımı yapılmıştır.

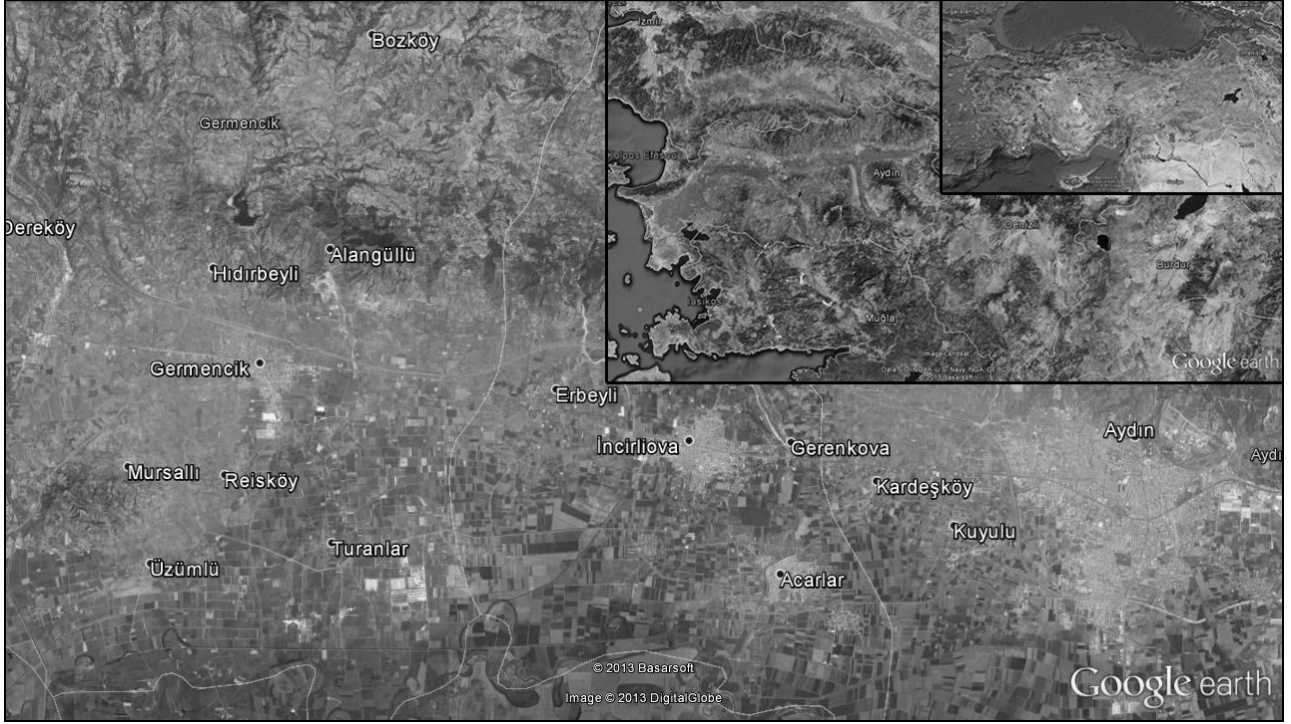
Araştırmanın amacı kurtuluş savaşımızda önemli görevler üstlenmiş illerden biri olan Aydın'ın bu özelliğinin yerel ölçekte ön plana çıkartılmasını sağlayacak bir mekanın tasarlanmasıdır. Araştırmada Erbeyli eski istasyon binasının ve çevresinin, İncirliova'nın kurtuluş savaşımızdaki katkısını ortaya koyacak ve turizm potansiyeli yaratacak şekilde yeniden ele alınarak Şehitler Anı Parkı olarak tasarlanmasına yönelik öneriler geliştirilmiştir. Araştırma yalnızca tarımsal yönü ile tanınan İncirliova'nın tarihi ve kültürel özelliklerinin ve öğelerinin de tanıtımını yapacak olması ve bu tanıtım sonucu ekonomik katkılar sağlayacak olması açısından önemlidir.

2. Materyal ve Yöntem

Erbeyli Şehitler Anı Parkı tasarımı çalışmasının materyalini araştırma alanı, alan gözlem formu, fotoğraflar ve Bilgisayar Destekli Tasarım ve Çizim Yazılımları (Computer Aided Design and Drafting/CADD) (AutoCAD 2008, SketchUp ve Artlantis Studio 2) oluşturmaktadır. Araştırma yöntemini araştırma alanı ve yakın çevresinin özelliklerinin tespit edilmesine yönelik gözlemler, alandaki mevcut mekanların ve bitkilerin fotoğraflanması, arazi ölçüm çalışmaları ve alanın 3 boyutlu modellenmesi oluşturmaktadır. Araştırma yöntemini oluşturan bütün bu çalışmalar peyzaj tasarım sürecinin birer basamağını oluşturmaktadır. Şehitler Anı Parkı tasarım süreci beş aşamada gerçekleşmiştir (Özkan ve Küçükberbaş 1993).

2.1. Konu/sorunun ortaya konulması, tanımlanması ve sınırlandırılması

Her peyzaj projesinde olduğu gibi tasarım konusu bir sorun



Şekil 1. Araştırma alanının konumu.

Figure 1. Location of study area.



Şekil 2. Araştırma alanının farklı yönlerden görünüşü.

Figure 2. Views of study area from different directions.

olarak ortaya çıkmaktadır. Bu bağlamda tasarım süreci bir sorun çözme eylemidir (Özkan ve ark. 1993). Proje alanında yer verilecek tesis ve aktivitelerin neler olacağına karar verildiği program tasarım sürecinin bu aşamasında oluşturulmaktadır.

2.2. Mevcut durumu saptamaya yönelik veri toplama

Tasarım sürecinin fiilen başladığı ilk aşamadır. Çevrede yer alan öğelerin yorum yapılmadan tespit edildiği mevcut durumun saptanması aşamasıdır. Toplanacak veriler alanın doğal,

kültürel, sosyal ve ekonomik özellikleri ile ilgilidir. Veriler alandaki gözlemlere dayanmaktadır.

2.3. Analiz

Çevre analizi, çevre ve kullanıcılarla ilgili bilgilerin olumlu ve olumsuz etkilerinin değerlendirilmesi olarak tanımlanmaktadır. Doğal, kültürel, sosyal çevre ve bütçe bilgileri karşılıklı olarak olumlu ve olumsuz yönleri ile değerlendirilir. Tasarım sürecinin ilk aşamasında oluşturulan program elemanları (mevcut/önerilen alan kullanımları) geliştirilerek kesinlik kazanır. Analiz aşamasında program elemanlarının işlevleri arasındaki ilişkiler dikkate alınarak işlev şeması hazırlanır (Şekil 3). İşlev şeması, alanda yer alacak mekanların birbirleri ile karşılıklı ilişkilerini ortaya koyan bir şemadır. Yakın işlevlere sahip mekanların bağlantısını ortaya koymaktadır.

2.4. Değerlendirme

Mevcut aktivitelerle istenen aktiviteler birlikte değerlendirilmektedir. Proje alanına ilişkin tasarım ana ilkeleri geliştirilmektedir. Tasarım ilkeleri doğrultusunda programda düşünülen kullanımlar ve elemanların alanda yer alacağı bölümler lekeler halinde belirlenir. Bu çalışma leke diyagramı olarak adlandırılmaktadır (Şekil 4).

2.5. Sentez

Leke diyagramında alandaki konumları gösterilen mekanlar uygulamaya yönelik geliştirilmektedir. Oluşturulan fikirlerin şekillenerek tasarım haline getirildiği aşamadır. Uygulamaya yönelik tasarım çalışmaları bu aşamada yapılmıştır (Şekil 5).

3. Bulgular

Araştırma alanının gerek İzmir, Kuşadası ve Didim gibi turizm merkezlerine giden karayolu gerekse İzmir-Denizli tren yolu üzerinde olması ulaşımını ve algılanmasını kolaylaştırmaktadır. Alan mevcut yönü ile Germencik ve Kuşadası ilçelerine giden toplu taşıma araçları için durak ve sebze ve meyve satıcıları için satış alanı olarak kullanılmaktadır.

“Konu/sorunun ortaya konulması, tanımlanması ve sınırlandırılması” aşamasında; Erbeyli istasyon alanının Şehitler Anı Parkı olarak yeniden tasarlanmasına yönelik peyzaj projesinin hazırlanması tasarım konusu olarak ortaya çıkmıştır. Proje alanının program elemanları anı müzesi, otopark ve dinlenme mekanı olarak belirlenmiştir.

“Mevcut durumu saptamaya yönelik veri toplama” aşamasında ise alandaki mevcut mekanların ve bitkilerin neler olduğunun ve konularının belirlenmesi için ölçüm çalışmaları yapılmış ve röleve planı oluşturulmuştur. Alanda mevcut mekanlar istasyon binası, büfe, durak ve anıttır. Mevcut ağaç türleri ise Doğu Çınarı (*Platanus orientalis* L.) ve Yalancı Akasyadır (*Robinia pseudoacacia* L.).

“Konu/sorunun ortaya konulması, tanımlanması ve sınırlandırılması” aşamasında karar verilen program elemanları tasarım sürecinin “Analiz” aşamasında geliştirilmiştir. Araştırma alanının geliştirilen program elemanları anı müzesi, anı duvarı (rölyef mekanı), anıt, hediyelik eşya satış birimi, dinlenme mekanı ve otoparktır. Bu aşamada alandaki mevcut mekanların değerlendirilerek yeni işlevler kazandırılmasına yönelik öneriler yapılmıştır. İstasyon binası anı müzesi, büfe hediyelik eşya satış birimi, durak ise anı duvarı olarak yeniden

tasarlanmıştır. Alanı özel taşıtları ile ziyaret edecekler için 6 araçlık bir otopark önerilmiştir. “Analiz” aşamasında, benzer işlevlere sahip mekanların yakın ilişki içerisinde gösterildiği işlev şeması oluşturulmuştur (Şekil 3). Anı müzesi, anı duvarı ve anıt proje alanının ana program elemanlarını oluşturmaktadır. Dinlenme mekanı ve hediyelik eşya satış birimi ise ikincil öneme sahip program elemanlarıdır.

“Değerlendirme” aşamasında ise işlev şemasında yakın ilişki içerisinde gösterilen, benzer işlevlere sahip “anı müzesi, anı duvarı, anıt” ile “dinlenme mekanı ve hediyelik eşya satış birimi”nin leke diyagramında yerleri, alandaki konumlarını yansıttak şekilde birbirine yakın ya da bitişik şekilde gösterilmiştir (Şekil 4). Anıt alanın merkezinde yer alırken, anı müzesi ve dinlenme mekanı ise bu mekanı tamamlayıcı program elemanları olarak alanın çevresinde yer almaktadır.

Tasarım sürecinin son aşaması olan “Sentez”de ise leke diyagramında alandaki yaklaşık konumları balonlar şeklinde belirlenen program elemanları biçimsel hale getirilmiştir (Şekil 5). Anıt, otopark ve dinlenme mekanının formu araştırma alanının formu ile uyumlu olacak şekilde dikdörtgen tasarlanmıştır.

Araştırma alanında program elemanlarının alanları işlevlerine göre farklı büyüklüklerde tasarlanmıştır. Proje alanında anı müzesi 115 m², hediyelik eşya satış birimi 17 m², anıt 61 m², anı duvarı 76 m², dinlenme mekanı 165 m² ve otopark alanı 224 m² büyüklüktedir. Sirkülasyon alanı için 332 m² sert zemin düşünülmüştür. Yeşil alan büyüklüğü ise 545 m²’dir (Şekil 5).

Erbeyli Şehitler Anı Parkı tasarımının iki boyutlu çiziminde ve üç boyutlu modellenmesinde farklı Bilgisayar Destekli Tasarım ve Çizim (CADD) yazılımlarından AutoCAD 2008 kullanılmıştır (Şekil 6).

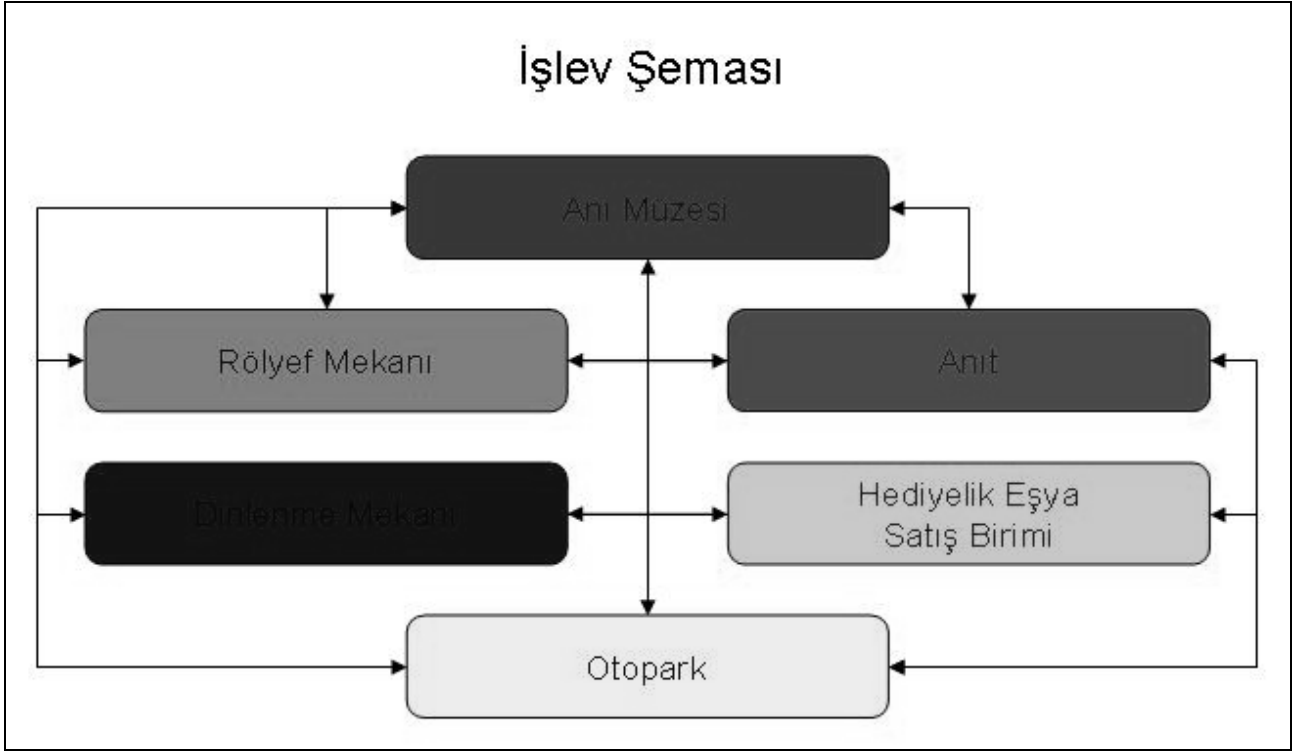
Üç boyutlu tasarımın görselleştirilmesinde ise Sketchup ve Artlantis Studio 2 yazılımları kullanılmıştır (Şekil 7-9). Autocad 2008 yazılımı ile üç boyutlu hale getirilen alan Artlantis Studio 2 yazılımına ihraç edilerek insan, bitki ve araç kütüphaneleri ile objeler eklenmiş, malzeme kütüphaneleri kullanılarak otopark, sirkülasyon ve dinlenme mekanı zemini, anıt, anı duvarları kaplama malzemeleri ile kaplanmıştır.

4. Tartışma ve Sonuç

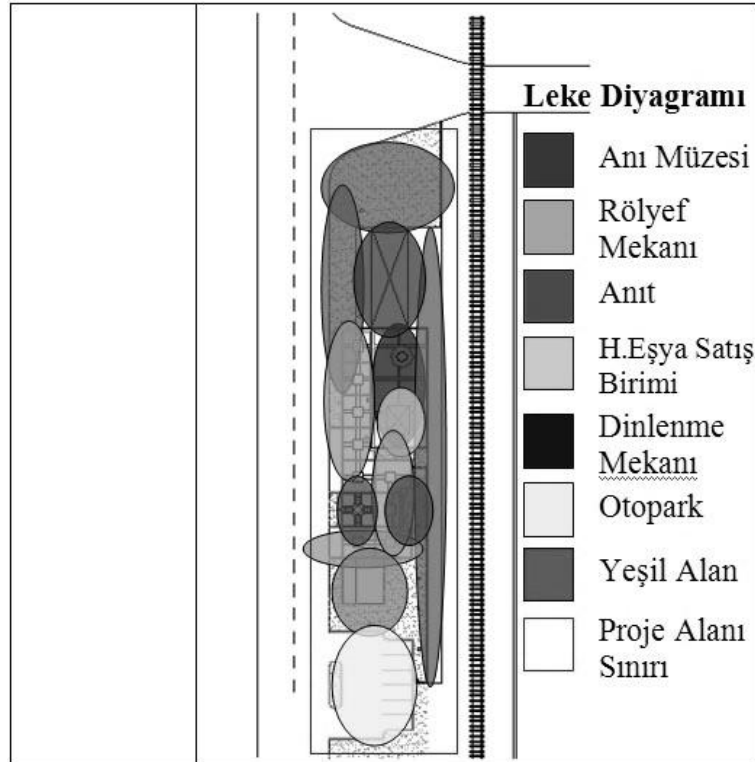
Araştırma alanının tasarım kriterleri arasında alanın güvenlik, ziyaret süresi ve sirkülasyon (alan içi ulaşım) önemli bir yer tutmaktadır. Proje alanı İzmir-Aydın karayolu üzerinde olduğu için trafik güvenliğinin sağlanması gerekmektedir. Alanın ziyaretçilerinin güvenliği için karayolu ile proje alanı arasında bir yeşil bant oluşturulmuştur.

Alanı özel araçları ile ziyaret edeceklerin ziyaret sürelerini artırmak için otopark gereksiniminin karşılanması gerekmektedir. Bu sebeple alanın doğu sınırında 6 araçlık otopark tasarlanmıştır. Ziyaret sonrası dinlenme ihtiyacını karşılayacak bir dinlenme mekanı da alanın merkezinde tasarlanmıştır.

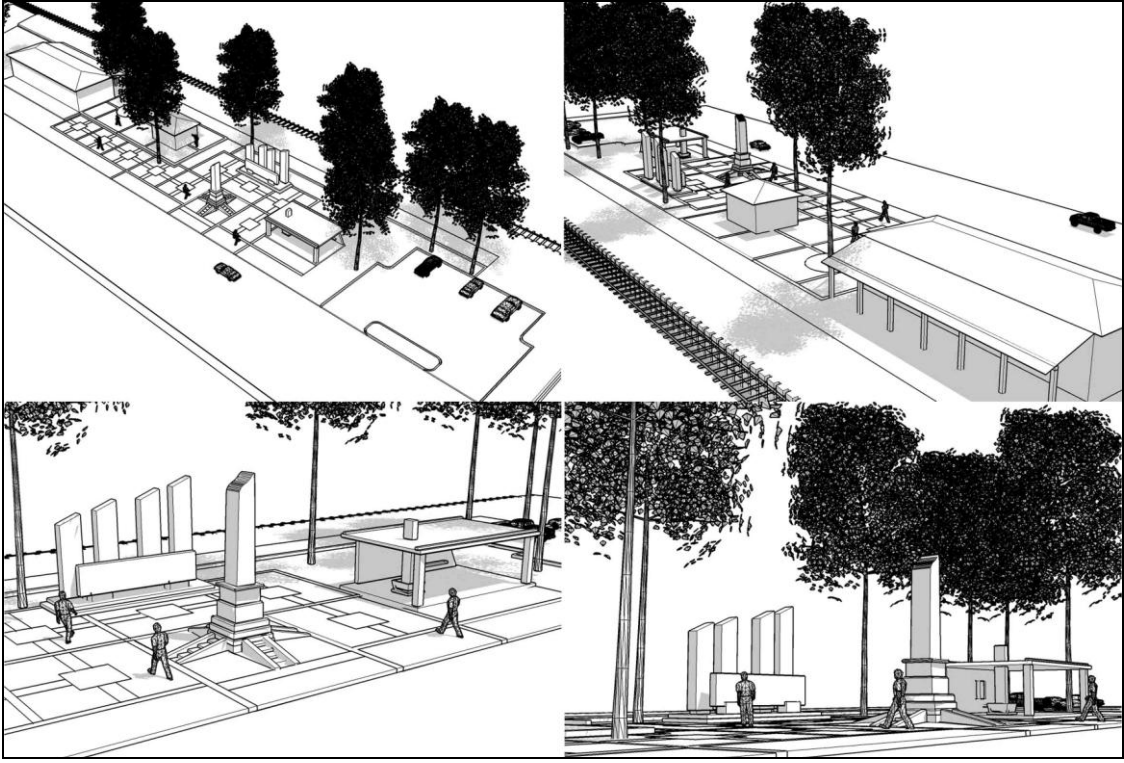
Alan küçük olmasına rağmen tasarlanan program elemanları arasında yaya ulaşım sürekliliğinin sağlanması gerekmektedir. Alanda çekim merkezi olarak düşünülen anı müzesi, anı duvarı ve anıtın ziyaret edilebilmesi için kesintisiz bir yaya sirkülasyon sistemi oluşturulmuştur. Otoparka aracını parkeden ziyaretçinin ilk ulaşacağı mekan anı duvarıdır. İkinci ziyaret edilecek mekan ise mevcut anıt ve tasarlanan dört sütundan oluşan anıt olacaktır. Proje alanında en son ulaşılacak mekan ise araştırma



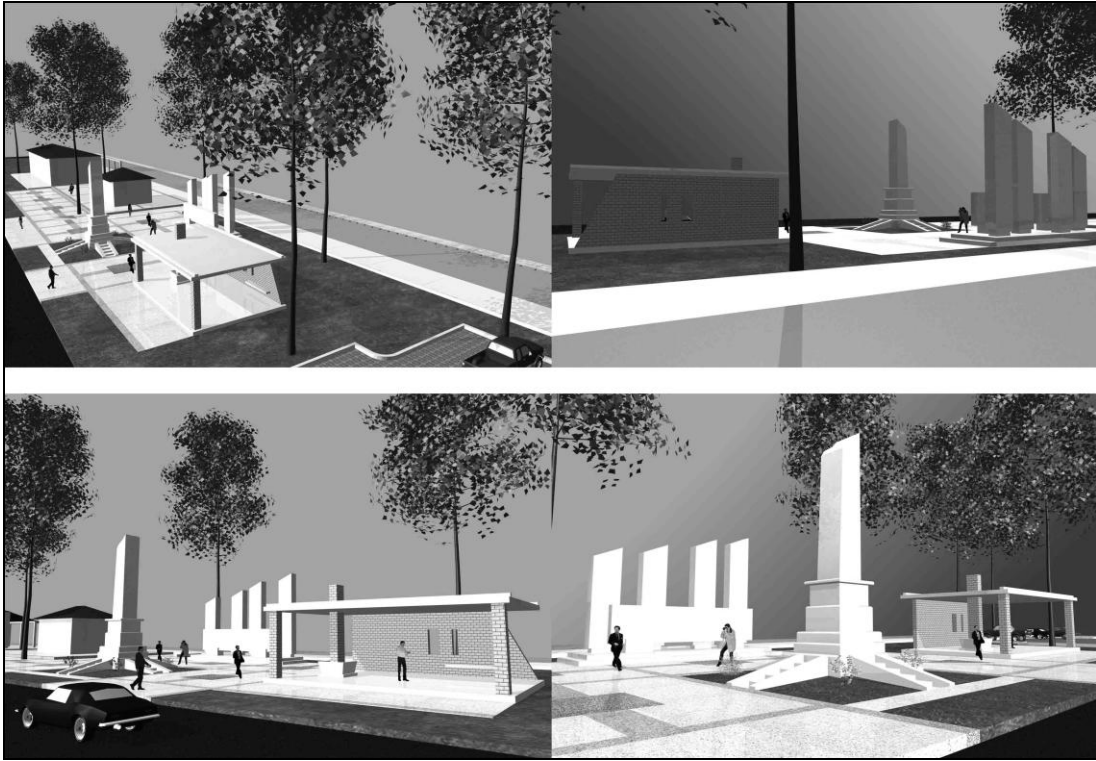
Şekil 3. Program elemanları arasındaki karşılıklı ilişkileri gösteren işlev şeması.
Figure 3. Function diagram represents interaction between activities/land uses.



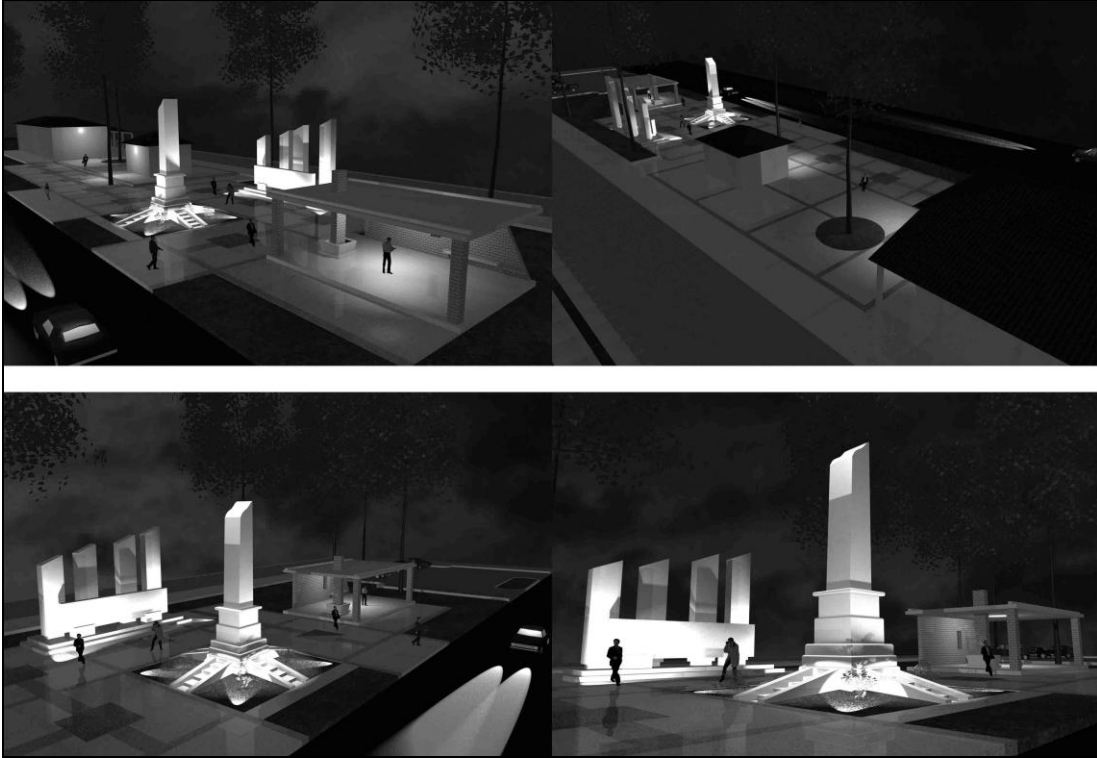
Şekil 4. Leke diyagramı mekanların alandaki konumlarını göstermektedir.
Figure 4. Bubble diagram represents locations of spaces in project area.



Şekil 7. Proje alanının SketchUp yazılımında oluşturulmuş üç boyutlu görünüşleri.
Figure 7. 3D views of project area that created by using SketchUp software.



Şekil 8. Proje alanı Artlantis Studio 2 yazılımı kullanılarak görselleştirilmiştir.
Figure 8. Project area is rendered by using Artlantis Studio 2 software.



Şekil 9. Proje alanının Artlantis Studio 2 yazılımı ile oluşturulmuş gece görüntüleri.

Figure 9. Night views of project area that created by using Artlantis Studio 2 software.

alanının ana mekanı olan anı müzesidir. Anı müzesi alanın batı sınırında yer almaktadır.

Alanın ziyareti mekanların ziyareti ve ziyaret sonrası dinlenme şeklinde ele alınmıştır. Bu nedenle alan içinde ziyaret ve dinlenme amaçlı mekanlar tasarlanmıştır. Ziyaret edilecek anı müzesi ile anıt arasında bir dinlenme mekanı tasarlanmıştır. Dinlenme mekanı içinde yer alan hediyelik eşya satış birimi alandaki diğer ziyaret edilecek mekanlar arasında yer almaktadır. Hediyelik eşya satış biriminde geleneksel el sanatları ürünlerinin, tarihi kartpostalların, kurtuluş mücadelesinde yer almış kahramanların fotoğraflarının ve o döneme ait harita vb. ürünlerin satılabileceği düşünülmüştür. Anı müzesinde kurtuluş mücadelesinde yer alan askerlerin ve Kuvayı Milliye gönüllülerinin elbiseleri, kullandığı silahlar, eşyalar ve fotoğrafları, Kurtuluş Savaşı dönemine ait Erbeyli ve İncirliova fotoğrafları sergilenebilecektir. Anı duvarında ise Erbeyli'nin kurtuluş mücadelesindeki önemini ve kurtuluş mücadelesini tasvir eden rölyeflere yer verilmesi düşünülmüştür.

Alanın yalnızca gündüz değil gece de ziyaret edilebileceği düşünülmüştür. Bu sebeple alanın aydınlatması gece güvenle ziyaret edilen bir mekan olmasını ve kolay algılanmasını sağlayacak şekilde tasarlanmıştır (Şekil 9).

Şehitler Anı Parkı peyzaj projesinde kullanılacak yapısal ve bitkisel materyallerin seçimindeki en önemli kriterler malzemelerin o döneme ait olması, geleneksel mimaride kullanılması ve doğal özelliklere sahip olmasıdır. Bu sebeple geleneksel Türk mimarisinde kullanılan materyallerin önerilmesine dikkat edilmiştir. Zemin, duvar ve anıt kaidelerinin kaplama malzemesi olarak mermer kullanılmıştır. Ziyaretçilerin alan içinde kolay yönelimini sağlamak için döşeme deseni farklı renk tonunda mermerler kullanılarak oluşturulmuştur. Anı duvarında Erbeyli'deki kurtuluş

mücadelesini tasvir eden rölyeflerin bakırdan yapılması önerilmiştir. Bakır hem kendi rengi hem de zamanla oksitlenmesi sonucu renk değiştirerek yeşil bir renk alması nedeni ile doğal bir görünüm kazanmaktadır.

Şehitler Anı Parkının bitkisel tasarımında eski Türk bahçelerinde yer alan ve/veya Anadolu'da doğal olarak yetişen bitki türleri kullanılmıştır. Bitkisel tasarım ögesi olarak ağaç türlerinden Doğu Çınarı (*Platanus orientalis* L.), Türk meşesi (*Quercus cerris* L.), Zeytin (*Olea europea* L.) ve Salkım Söğüt (*Salix babylonica* L.) seçilmiştir. Çalılardan Gül (*Rosa* spp.), soğanlı/yumrulu bitkilerden Lale (*Tulipa* spp.), Sümbül (*Hyacinthus* spp.) ve Çiğdem (*Crocus* spp.) kullanılmıştır.

Her peyzaj tasarımının anlamsal içeriği olduğu gibi Erbeyli Şehitler Anı Parkı da kendine özgü bir tasarım anlayışına sahiptir. Bu tasarım anlayışına tasarımın felsefesi de denilmektedir. Alanın tasarımında kullanılan geometrik formlar biçimsel ve simgesel anlamlar taşımaktadır. Anıtların tasarım felsefesinde şehitlik makamı ana fikir olarak ele alınmıştır. Alanda mevcut anıt biçimsel olarak birçok şehitlikte yaygın olarak kullanılan süngüyü simgelemektedir. Bağımsızlık mücadelemizde süngü önemli bir yer tutmaktadır. Ordumuz yeterli cephaneye sahip olmadığı için birçok muharebeye süngü gücü ile kazanmıştır. Bu sebeple süngü Türk milletinin kurtuluş mücadelesini ve mücadelesindeki yaşadığı imkansızlıkları simgelemektedir. Mevcut anıtın kuzeyinde tasarlanan anıt, kademeli olarak yükselen dört sütundan meydana gelmektedir. Mevcut anıtın süngü biçimindeki sütunu ile birlikte anıtlardaki sütun sayısı beşe ulaşmaktadır. Bu form bir elin beş parmağını ifade etmektedir. Bu bağlamda ön plandaki mevcut anıtın tek sütunu işaret parmağını simgelemektedir. İslam inancında işaret parmağı şehadet parmağı olarak da bilinmektedir. Anıtların bu formu Türk milletinin, vatan savunması uğrunda şehit de olabileceklerine tanıklık ve şahitlik ettiklerini simgelemektedir.

Bundan dolayı mevcut anıt ikili simgesel anlam içermektedir.

Kullanılan yapısal ve bitkisel malzemeler de simgesel anlamlara sahiptir. Kaplama malzemesi olarak kullanılan beyaz mermer şehit ruhlarının saflığını ve arınmışlığını simgelemektedir. Bitkisel malzemelerden Doğu Çınarı (*Platanus orientalis* L.) uzun ömrü, Türk meşesi (*Quercus cerris* L.), Türk ordusunun zaferini, Zeytin de (*Olea europea* L.) barışı simgelemektedir. Salkım Söğüt (*Salix babylonica* L.) Türk ulusunun alçak gönüllülüğünün simgesidir. Lale (*Tulipa* spp.), Sümbül (*Hyacinthus* spp.) ve Çiğdem (*Crocus* spp.) ise Türk milletinin hoşgörüsünü ve merhametini simgelemektedir.

Erbeyli Şehitler Anı Parkı peyzaj tasarımı ulusun yurdunu savunma, zafer kazanma, barışı koruma ve uygarlık kurma gibi yüce değerleri üzerinde dalgalanan Türk bayrağını ve onun uğrunda hayatını feda eden şehitlerini ve şehitlik makamını konu edinmektedir. Araştırma anı parkları tasarım sürecini detaylı bir şekilde anlatması bakımından farklı konularla ilgili peyzaj proje çalışmalarının tasarım süreçlerinin oluşturulmasına katkı sağlaması yanı sıra, benzer konularla ilgili literatür eksikliğini tamamlayacak olması bakımından önemlidir.

Anı parklarının tasarımında en önemli kriter yörenin tarihsel ve kültürel kimliğinin ve değerlerinin korunarak günümüze ulaştırılmasıdır. Anı parkları toplumun tarihsel belleğinin korunması ve gelecek nesillere aktarılması bakımından önemli görevler üstlenecek mekanların başında gelmektedir. Ancak Aydın Kurtuluş savaşımızda önemli görevler üstlenmiş bir il olmasına rağmen bu konuyu vurgulayan ve anlatan mekanlara sahip değildir. Aydın'daki kurtuluş mücadelesini yalnızca meydan veya kavşaklardaki Efe heykelleri simgelemektedir. Bu nedenle Aydın il merkezinde veya ilçelerinde kurtuluş mücadelesini konu edinen Anı parkı peyzaj tasarımlarının yapılmasının önemi ortaya çıkmaktadır.

Bu nedenle merkezi ve yerel yönetimler toplumun sosyal ve kültürel değerlerini ön plana çıkartacak benzer mekanların üretilmesini teşvik etmelidir. Erbeyli Şehitler Anı Parkı tasarım sürecini anlatan bu çalışma yerel ölçekte turizmi teşvik etmeyi amaçlayan Anı parkı peyzaj tasarımı çalışmalarına ilk örnektir. Ve gelecekte yapılacak benzer çalışmalara rehber niteliğinde detay bilgilere sahiptir.

Şehitler Anı Parkı eksenli kültür turizminin geliştirilmesi, özelde Erbeyli'nin, genelde benzer karakterdeki diğer

yerleşimlerin özgün mimarisini ve sanatını, inanç geleneklerini, yaşam kültürünü, kısacası kimliğini sürdürürken, tanıtmaya ve bölge ekonomisini kültür ile canlandırmaya olanak tanıyacaktır (Altın Üçgen İşbirliği Planı Aydın-Denizli-Muğla 2012).

Kaynaklar

- Allchin FR (1969) Cultural Tourism in India: Its Scope and Development with Special Reference to the Monumental Heritage. Unesco, Serial No: 1559/BMS, RD/CLT, Paris.
- Altın Üçgen İşbirliği Planı Aydın-Denizli-Muğla (2012) Altın Üçgen İşbirliği Planı Aydın-Denizli-Muğla, Muğla Çalıştay Raporu, Kültür Odaklı Bölgesel Yol Haritaları, Muğla
- Demir C, ve Çevirgen A (2006) Turizm ve Çevre Yönetimi: Sürdürülebilir Gelişme Yaklaşımı. 1. Basım, Nobel Yayın Dağıtım, Ankara
- du Cros H (2009) Emerging issues for cultural tourism in Macau. Journal of Current Chinese Affairs 38: 73-99
- ICOMOS (International Council on Monuments and Sites) (2002) International Cultural Tourism Committee, International Cultural Tourism Charter, Principles And Guidelines For Managing Tourism At Places Of Cultural And Heritage Significance, Australia
- Ivanovic M (2009) Cultural Tourism. Juta and Company, Cape Town.
- McKercher B, du Cros H (2002) Cultural Tourism: The Partnership between Tourism and Cultural Heritage Management. The Haworth Press, Binghamton, New York
- Özkan B, Küçükerbaş E, Kaplan A, Aslan N (1993) Ülkemizde Peyzaj Düzenleme Çalışmalarında Tasarım Süreci Açısından Gözlenen Sorunların Bademler Mahmut Türkmenoğlu Parkı Örneğinde Çözüm Olanakları Üzerinde Çalışmalar. Üniversiteliler Ofset, İzmir
- Özkan B, Küçükerbaş E (1993) Mimarlık Bilgisi. Bilim Ofset Fotokopi Basım Yayın, İzmir.
- Reinfeld MA (2003) Tourism and the politics of cultural preservation: a case study of Bhutan. Journal of Public and International Affairs 14.
- Tarihi Kentler Birliği (2012) Altın Rotalar, Altın Üçgen: Aydın-Denizli-Muğla İşbirliği Planı, Kültür Rotaları Planlama Önerileri, Kültür Öncelikli Bölgesel Yol Haritaları.
- Timothy DJ, Nyaupane GP (2009) Cultural Heritage and Tourism in the Developing World: A Regional Perspective. Taylor & Francis, New York.